

▶ พระราชบัญญัติควบคุมโรคจากการประกอบอาชีพ และโรคจากสิ่งแวดล้อม พ.ศ. ๒๕๖๒

- ให้อำนาจ วันที่ ๑๙ พฤษภาคม พ.ศ. ๒๕๖๒
- ประกาศราชกิจจานุเบกษา วันที่ ๒๒ พฤษภาคม พ.ศ. ๒๕๖๒ เล่ม ๑๓๖ ตอนที่ ๖๗ ก หน้า ๒๑๕

หลักการและเหตุผล

โดยที่ปัจจุบันสถานการณ์ของโรคที่เกิดจากการประกอบอาชีพและโรคที่เกิดจากสิ่งแวดล้อมมีแนวโน้มจะมีความรุนแรงมากขึ้น และยังไม่มีการเฝ้าระวัง การป้องกัน และการควบคุมโรคอย่างเป็นระบบ สมควรกำหนดให้มีแนวทาง ในการควบคุมโรคอย่างมีประสิทธิภาพ เพื่อยับยั้งมิให้เกิดโรคจากการประกอบอาชีพ และโรคจากสิ่งแวดล้อม จึงจำเป็นต้องตราพระราชบัญญัตินี้

สาระสำคัญโดยสรุป

๑) กฎหมายนี้มีให้ใช้บังคับแก่

- (๑) ราชการส่วนกลาง ราชการส่วนภูมิภาค และราชการส่วนท้องถิ่น
- (๒) กิจการอื่นทั้งหมดหรือแต่บางส่วน ทั้งนี้ ตามที่กำหนดในกฎกระทรวง ให้ราชการส่วนกลาง ราชการส่วนภูมิภาค ราชการส่วนท้องถิ่น และกิจการอื่น ตามที่กำหนดในกฎกระทรวงตาม (๒) ปฏิบัติตามหลักเกณฑ์และมาตรฐาน การเฝ้าระวัง การป้องกัน และการควบคุมโรคจากการประกอบอาชีพและโรคจาก สิ่งแวดล้อม โดยมีหลักเกณฑ์และมาตรฐานไม่ต่ำกว่าที่กำหนดในพระราชบัญญัตินี้ (มาตรา ๓)

๒) บทนิยาม (มาตรา ๔)

“โรคจากการประกอบอาชีพ” หมายความว่า โรคหรืออาการผิดปกติที่เกิดขึ้น จากหรือเป็นผลเนื่องมาจากการทำงานหรือการประกอบอาชีพ

“โรคจากสิ่งแวดล้อม” หมายความว่า โรคหรืออาการผิดปกติที่เกิดขึ้นจาก หรือเป็นผลเนื่องมาจากมลพิษ



“**มลพิษ**” หมายความว่า ของเสีย วัตถุอันตราย สิ่งปนเปื้อน และมลสารอื่น ๆ รวมทั้งกากตะกอน หรือสิ่งตกค้างจากสิ่งเหล่านั้น ที่ถูกปล่อยทิ้งจากแหล่งกำเนิดมลพิษ หรือที่มีอยู่ในสิ่งแวดล้อมตามธรรมชาติซึ่งก่อให้เกิดหรืออาจก่อให้เกิดผลกระทบต่อคุณภาพสิ่งแวดล้อม หรือภาวะที่เป็นพิษภัยอันตรายต่อสุขภาพอนามัยของประชาชนได้ และให้หมายความรวมถึงรังสี ความร้อน แสง เสียง กลิ่น ความสั่นสะเทือน หรือเหตุอื่น ๆ ที่เกิดหรือถูกปล่อยออกจากแหล่งกำเนิดมลพิษด้วย

“**แหล่งกำเนิดมลพิษ**” หมายความว่า โรงงานอุตสาหกรรม อาคาร สิ่งก่อสร้าง ยานพาหนะ และสถานที่ประกอบกิจการใด ๆ ซึ่งเป็นแหล่งที่มาของมลพิษ

“**การเฝ้าระวัง**” หมายความว่า การสังเกต การเก็บรวบรวม และการวิเคราะห์ข้อมูล ตลอดจนการรายงาน และการติดตามผลของโรคจากการประกอบอาชีพ และโรคจากสิ่งแวดล้อมอย่างต่อเนื่องด้วยกระบวนการที่เป็นระบบ เพื่อประโยชน์ในการป้องกันและการควบคุมโรค

“**การสอบสวนโรค**” หมายความว่า กระบวนการเพื่อหาสาเหตุและแหล่งที่เกิดโรคจากการประกอบอาชีพและโรคจากสิ่งแวดล้อม เพื่อประโยชน์ในการป้องกันและการควบคุมโรค

“**อาชีพเวชกรรม**” หมายความว่า กระบวนการที่ประกอบด้วยการบ่งชี้ และประเมินความเสี่ยงของการเกิดโรคจากการประกอบอาชีพ การตรวจสุขภาพตามปัจจัยเสี่ยง การตรวจสุขภาพให้เหมาะสมกับงาน การตรวจสุขภาพก่อนกลับเข้าทำงาน การเฝ้าระวัง การป้องกัน และการควบคุมโรค รวมทั้งการวินิจฉัยสาเหตุของโรค การรักษาพยาบาล และการฟื้นฟูสมรรถภาพหรือสุขภาพของผู้ซึ่งเป็นโรคจากการประกอบอาชีพ

“**เวชกรรมสิ่งแวดล้อม**” หมายความว่า กระบวนการที่ประกอบด้วยการบ่งชี้และประเมินความเสี่ยงของการเกิดโรคจากสิ่งแวดล้อม การเฝ้าระวัง การป้องกัน และการควบคุมโรค รวมทั้งการวินิจฉัยสาเหตุของโรค การรักษาพยาบาล และการฟื้นฟูสมรรถภาพหรือสุขภาพของผู้ซึ่งเป็นโรคจากสิ่งแวดล้อม

“**นายจ้าง**” หมายความว่า นายจ้างตามกฎหมายว่าด้วยการคุ้มครองแรงงาน กฎหมายว่าด้วยความปลอดภัย อาชีวอนามัย และสภาพแวดล้อมในการทำงาน และให้หมายความรวมถึงผู้จ้างงานตามกฎหมายว่าด้วยการคุ้มครองผู้รับงานไปทำที่บ้าน

“**ลูกจ้าง**” หมายความว่า ลูกจ้างตามกฎหมายว่าด้วยการคุ้มครองแรงงาน กฎหมายว่าด้วยความปลอดภัย อาชีวอนามัย และสภาพแวดล้อมในการทำงาน และให้หมายความรวมถึงผู้รับงานไปทำที่บ้านตามกฎหมายว่าด้วยการคุ้มครองผู้รับงานไปทำที่บ้าน



“**แรงงานนอกระบบ**” หมายความว่า บุคคลที่มีงานทำ แต่ไม่รวมถึงบุคคล ซึ่งเป็นนายจ้างและลูกจ้างตามกฎหมายว่าด้วยการคุ้มครองแรงงาน กฎหมายว่าด้วยความปลอดภัย อาชีวอนามัย และสภาพแวดล้อมในการทำงาน และผู้รับงานไปทำที่บ้านตามกฎหมายว่าด้วยการคุ้มครองผู้รับงานไปทำที่บ้าน

“**หน่วยบริการ**” หมายความว่า สถานบริการสาธารณสุข หน่วยงานหรือหน่วยบริการด้านสุขภาพที่ดำเนินการภายในสถานประกอบกิจการ หรือองค์กรที่ให้บริการด้านอาชีวเวชกรรมหรือเวชกรรมสิ่งแวดล้อม

“**สถานบริการสาธารณสุข**” หมายความว่า สถานบริการสาธารณสุขของรัฐหรือเอกชน สภากาชาดไทย และหน่วยบริการการประกอบโรคศิลปะสาขาต่าง ๆ

“**หน่วยปฏิบัติการ**” หมายความว่า หน่วยปฏิบัติการควบคุมโรคจากการประกอบอาชีพและโรคจากสิ่งแวดล้อม

“**คณะกรรมการ**” หมายความว่า คณะกรรมการควบคุมโรคจากการประกอบอาชีพและโรคจากสิ่งแวดล้อม

“**พนักงานเจ้าหน้าที่**” หมายความว่า ผู้ซึ่งรัฐมนตรีแต่งตั้งให้ปฏิบัติการตามกฎหมายนี้

“**รัฐมนตรี**” หมายความว่า รัฐมนตรีผู้รักษาการตามกฎหมายนี้

๓) ผู้รักษาการตามกฎหมาย (มาตรา ๕)

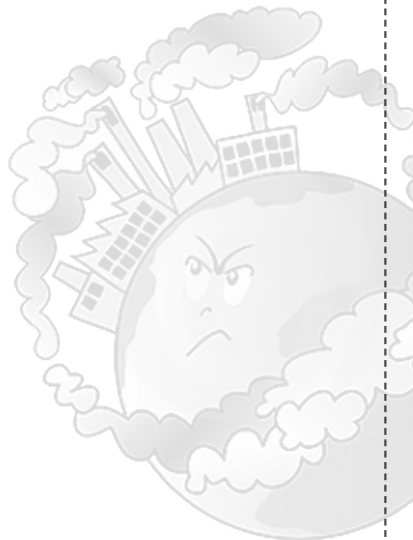
กำหนดให้ “**รัฐมนตรีว่าการกระทรวงสาธารณสุข**” รักษาการตามกฎหมายนี้ และให้มีอำนาจแต่งตั้งพนักงานเจ้าหน้าที่ กับออกกฎกระทรวง ระเบียบ และประกาศเพื่อปฏิบัติการตามกฎหมายนี้ โดยกฎกระทรวง ระเบียบ และประกาศนั้น เมื่อได้ประกาศในราชกิจจานุเบกษาแล้วให้ใช้บังคับได้

๔) บททั่วไป (หมวด ๑, มาตรา ๖ ถึงมาตรา ๙)

ในกรณีที่มีกฎหมายว่าด้วยการใดบัญญัติเกี่ยวกับหลักเกณฑ์หรือมาตรฐานการเฝ้าระวัง การป้องกัน หรือการควบคุมโรคในเรื่องใดไว้โดยเฉพาะแล้ว ให้บังคับตามบทบัญญัติแห่งกฎหมายว่าด้วยการนั้น เว้นแต่กรณีมีเหตุจำเป็น ให้รัฐมนตรีโดยความเห็นชอบของคณะกรรมการมีอำนาจประกาศกำหนดหลักเกณฑ์หรือมาตรฐานการเฝ้าระวัง การป้องกัน และการควบคุมโรคจากการประกอบอาชีพและโรคจากสิ่งแวดล้อมในเรื่องนั้นได้ และเพื่อประโยชน์ในการเฝ้าระวัง การป้องกัน และการควบคุมโรคจากการประกอบอาชีพและโรคจากสิ่งแวดล้อม ให้รัฐมนตรีโดยคำแนะนำของคณะกรรมการมีอำนาจประกาศกำหนด ดังต่อไปนี้

(๑) ชื่อหรืออาการสำคัญของโรคจากการประกอบอาชีพหรือโรคจากสิ่งแวดล้อมที่ต้องมีการเฝ้าระวัง การป้องกัน หรือการควบคุมโรคตามกฎหมายนี้

(๒) หลักเกณฑ์วิธีการ และเงื่อนไขในการให้นายจ้างแจ้งข้อมูลที่เป็นเกี่ยวกับการเฝ้าระวัง การป้องกัน และการควบคุมโรคจากการประกอบอาชีพแก่ลูกจ้าง





(๓) หลักเกณฑ์ วิธีการ และเงื่อนไขในการให้เจ้าของหรือผู้ครอบครอง แหล่งกำเนิดมลพิษแจ้งข้อมูลที่เป็นเกี่ยวกับการเฝ้าระวัง การป้องกัน หรือ การควบคุมโรคจากสิ่งแวดล้อมแก่ประชาชนที่ได้รับหรืออาจได้รับมลพิษ

นอกจากนี้ กำหนดให้นายจ้าง เจ้าของหรือผู้ครอบครองแหล่งกำเนิดมลพิษ แจ้งข้อมูลที่เป็นเกี่ยวกับการเฝ้าระวัง การป้องกัน และการควบคุมโรค จากการประกอบอาชีพแก่ลูกจ้าง หรือประชาชนที่ได้รับหรืออาจได้รับมลพิษ ตามหลักเกณฑ์ วิธีการ และเงื่อนไขที่รัฐมนตรีประกาศกำหนดใน (๒) หรือ (๓) แล้วแต่กรณี

โดยให้บรรดาข้อมูลส่วนบุคคลจากการเฝ้าระวัง การสอบสวนโรค การแจ้ง หรือการรายงานตามกฎหมายนี้ ให้ถือเป็นความลับ และห้ามมิให้ผู้ซึ่งมีหน้าที่ ปฏิบัติการตามกฎหมายนี้เปิดเผยข้อมูลนั้นแก่บุคคลซึ่งไม่มีหน้าที่ปฏิบัติการ ตามกฎหมายนี้ เว้นแต่มีความจำเป็นเพื่อประโยชน์สาธารณสุข ให้เปิดเผยข้อมูล ดังกล่าวได้ตามหลักเกณฑ์ วิธีการ และเงื่อนไขที่รัฐมนตรีประกาศกำหนด โดยคำแนะนำของคณะกรรมการ

๕) คณะกรรมการควบคุมโรคจากการประกอบอาชีพและโรคจากสิ่งแวดล้อม
(หมวด ๒, มาตรา ๑๐ ถึงมาตรา ๑๘)

๕.๑) ที่มาและองค์ประกอบของคณะกรรมการ

กำหนดให้มี “คณะกรรมการควบคุมโรคจากการประกอบอาชีพ และโรคจากสิ่งแวดล้อม” ประกอบด้วย

(๑) รัฐมนตรีว่าการกระทรวงสาธารณสุข เป็นประธานกรรมการ

(๒) กรรมการโดยตำแหน่ง จำนวน ๙ คน ได้แก่ ปลัดกระทรวงเกษตร และสหกรณ์ ปลัดกระทรวงทรัพยากรธรรมชาติและสิ่งแวดล้อม ปลัดกระทรวงมหาดไทย ปลัดกระทรวงสาธารณสุข ปลัดกระทรวงอุตสาหกรรม อธิบดีกรม สวัสดิการและคุ้มครองแรงงาน อธิบดีกรมอนามัย เลขาธิการสำนักงานประกันสังคม และเลขาธิการสำนักงานหลักประกันสุขภาพแห่งชาติ

(๓) กรรมการผู้ทรงคุณวุฒิ จำนวน ๗ คน ซึ่งรัฐมนตรีแต่งตั้ง จากผู้มีความรู้ มีความเชี่ยวชาญ มีผลงานและประสบการณ์เป็นที่ประจักษ์ ในด้านการแพทย์ ด้านอาชีวอนามัยและความปลอดภัย ด้านกฎหมาย ด้านสิ่งแวดล้อม ด้านอนามัยสิ่งแวดล้อม ด้านสังคม หรือด้านอื่นที่เป็นประโยชน์ในการป้องกัน และการควบคุมโรคจากการประกอบอาชีพและโรคจากสิ่งแวดล้อมด้านละ ๑ คน โดยในจำนวนนี้ต้องแต่งตั้งจากองค์กรพัฒนาเอกชนซึ่งมีวัตถุประสงค์ที่มิใช่ เป็นการแสวงหาผลกำไรและดำเนินกิจกรรมเกี่ยวกับการคุ้มครองสุขภาพอนามัย ของประชาชน อย่างน้อย ๒ คน

ทั้งนี้ ให้อธิบดีกรมควบคุมโรคเป็นกรรมการและเลขานุการ และให้ รองอธิบดีกรมควบคุมโรคซึ่งรับผิดชอบงานด้านโรคจากการประกอบอาชีพและโรค



จากสิ่งแวดล้อม และผู้อำนวยการสำนักโรคจากการประกอบอาชีพและสิ่งแวดล้อม เป็นผู้ช่วยเลขาธิการ โดยกรรมการผู้ทรงคุณวุฒิในมีวาระการดำรงตำแหน่ง คราวละ ๔ ปีนับแต่วันที่ได้รับการแต่งตั้ง ผู้ซึ่งพ้นจากตำแหน่งแล้วอาจได้รับการแต่งตั้งอีกได้แต่จะดำรงตำแหน่งติดต่อกันเกิน ๒ วาระไม่ได้ (มาตรา ๑๐ และ มาตรา ๑๒)

๕.๒) หน้าที่และอำนาจของคณะกรรมการ

(๑) เสนอนโยบาย ยุทธศาสตร์ และแผนการเฝ้าระวัง การป้องกัน และการควบคุมโรคจากการประกอบอาชีพและโรคจากสิ่งแวดล้อมระดับชาติ ต่อคณะรัฐมนตรีเพื่อให้ความเห็นชอบ

(๒) เสนอเขตพื้นที่ที่ต้องมีการเฝ้าระวัง การป้องกัน และการควบคุม โรคจากการประกอบอาชีพและโรคจากสิ่งแวดล้อมเป็นการเฉพาะต่อคณะรัฐมนตรี

(๓) เสนอความเห็นต่อรัฐมนตรีในการออกกฎกระทรวง ระเบียบ และ ประกาศเพื่อปฏิบัติการตามกฎหมายนี้

(๔) กำหนดแผนปฏิบัติการ ระบบ และแนวทางปฏิบัติในการเฝ้าระวัง การป้องกัน และการควบคุมโรคจากการประกอบอาชีพและโรคจากสิ่งแวดล้อม เพื่อให้หน่วยงานของรัฐ หน่วยงานของเอกชน คณะกรรมการควบคุมโรค จากการประกอบอาชีพและโรคจากสิ่งแวดล้อมจังหวัด และคณะกรรมการควบคุมโรค จากการประกอบอาชีพและโรคจากสิ่งแวดล้อมกรุงเทพมหานคร ดำเนินการให้เป็นไปตามกฎหมายนี้

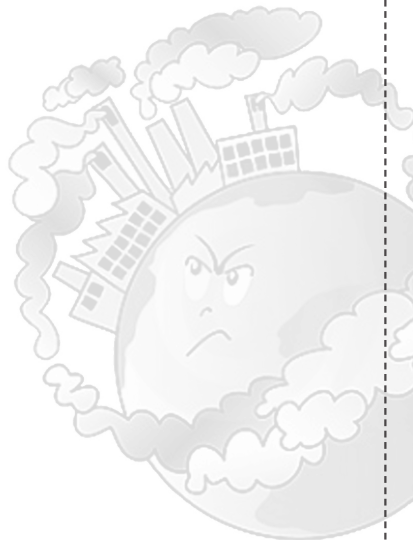
(๕) ประสานข้อมูลระหว่างหน่วยงานของรัฐ และหน่วยงาน ของเอกชนที่เกี่ยวข้อง เพื่อประโยชน์ในการปฏิบัติการตามกฎหมายนี้

(๖) รายงานเกี่ยวกับผลงานและอุปสรรคในการดำเนินงาน ตลอดจน สถานการณ์ด้านโรคจากการประกอบอาชีพและโรคจากสิ่งแวดล้อมต่อคณะรัฐมนตรี ปีละ ๑ ครั้ง

(๗) กำหนดหลักเกณฑ์การเปรียบเทียบความผิดตามกฎหมายนี้ ในกรณีที่มีโทษปรับสถานเดียวหรือมีโทษจำคุกไม่เกิน ๑ ปี

(๘) ให้คำปรึกษา แนะนำ และประสานงานในการเฝ้าระวัง การป้องกัน และการควบคุมโรคจากการประกอบอาชีพและโรคจากสิ่งแวดล้อมแก่หน่วยงาน ของรัฐ หน่วยงานของเอกชน และหน่วยงานที่เกี่ยวข้อง

(๙) ติดตามและรับทราบผลการดำเนินการของคณะกรรมการควบคุม โรคจากการประกอบอาชีพและโรคจากสิ่งแวดล้อมจังหวัด และคณะกรรมการ ควบคุมโรคจากการประกอบอาชีพและโรคจากสิ่งแวดล้อมกรุงเทพมหานคร เพื่อให้มีการปฏิบัติตามนโยบาย ยุทธศาสตร์ และแผนการเฝ้าระวัง การป้องกัน และการควบคุมโรคจากการประกอบอาชีพและโรคจากสิ่งแวดล้อมระดับชาติ ตาม (๑) รวมถึงแผนปฏิบัติการ ระบบ และแนวทางปฏิบัติตาม (๔)





(๑๐) ปฏิบัติการอื่นใดตามที่กฎหมายกำหนดให้เป็นหน้าที่และอำนาจของคณะกรรมการหรือตามที่คณะรัฐมนตรีมอบหมาย (มาตรา ๑๔)

(๑๑) แต่งตั้งคณะกรรมการเพื่อพิจารณาหรือปฏิบัติการอย่างหนึ่งอย่างใดตามที่คณะกรรมการมอบหมายก็ได้ (มาตรา ๑๖)

๕.๓) องค์ประชุม การลงมติ และอำนาจของคณะกรรมการหรือคณะอนุกรรมการ

การประชุมคณะกรรมการหรือคณะอนุกรรมการนั้น ต้องมีกรรมการมาประชุมไม่น้อยกว่ากึ่งหนึ่งของจำนวนกรรมการทั้งหมด จึงจะเป็นองค์ประชุม การวินิจฉัยชี้ขาดของที่ประชุมให้ถือเสียงข้างมาก กรรมการคนหนึ่งให้มีเสียงหนึ่งในการลงคะแนน ถ้าคะแนนเสียงเท่ากันให้ประธานในที่ประชุมออกเสียงเพิ่มขึ้นอีกเสียงหนึ่งเป็นเสียงชี้ขาด (มาตรา ๑๕)

ในการปฏิบัติหน้าที่ตามกฎหมายนี้ กำหนดให้คณะกรรมการและคณะอนุกรรมการ มีอำนาจให้บุคคลที่เกี่ยวข้องมาให้ข้อเท็จจริงหรือแสดงความคิดเห็น หรือให้จัดส่งข้อมูลหรือเอกสารหรือหลักฐานใด ๆ ที่จำเป็นหรือเกี่ยวข้อง หรือขอความคิดเห็นมาใช้ประกอบการพิจารณาได้ (มาตรา ๑๗)

๕.๔) สำนักงานเลขานุการของคณะกรรมการและคณะอนุกรรมการ

ให้ “กรมควบคุมโรค” เป็น “สำนักงานเลขานุการของคณะกรรมการและคณะอนุกรรมการ” โดยให้มีหน้าที่และอำนาจ ดังต่อไปนี้

(๑) จัดทำนโยบาย ยุทธศาสตร์ แผนการเฝ้าระวัง การป้องกัน และการควบคุมโรคจากการประกอบอาชีพและโรคจากสิ่งแวดล้อมระดับชาติ แผนปฏิบัติการ ระบบ แนวทางปฏิบัติ และรายงานเกี่ยวกับผลงานและอุปสรรคในการดำเนินงาน ตลอดจนสถานการณ์ด้านโรคจากการประกอบอาชีพและโรคจากสิ่งแวดล้อมตามข้อ ๕.๒) (๑) (๔) และ (๖) เสนอต่อคณะกรรมการ

(๒) กำหนดเขตพื้นที่เป็นการเฉพาะที่ต้องมีการเฝ้าระวัง การป้องกัน และการควบคุมโรคจากการประกอบอาชีพและโรคจากสิ่งแวดล้อมตามข้อ ๕.๒) (๒) เสนอต่อคณะกรรมการ

(๓) ประสานงาน ติดตาม และร่วมมือกับหน่วยงานของรัฐ หน่วยงานของเอกชน และหน่วยงานที่เกี่ยวข้องทั้งในประเทศและต่างประเทศ เกี่ยวกับการเฝ้าระวัง การป้องกัน และการควบคุมโรคจากการประกอบอาชีพและโรคจากสิ่งแวดล้อม

(๔) ส่งเสริมและสนับสนุนการรณรงค์และสร้างความรู้ความเข้าใจเกี่ยวกับการดำเนินการหรือสนับสนุนให้มีการศึกษา วิเคราะห์ และวิจัยเกี่ยวกับการเฝ้าระวัง การป้องกัน และการควบคุมโรคจากการประกอบอาชีพและโรคจากสิ่งแวดล้อม



(๕) ขึ้นทะเบียนหน่วยบริการ และประเมินคุณภาพการให้บริการของหน่วยบริการที่ได้ขึ้นทะเบียนกับกรมควบคุมโรคตามข้อ ๗)

(๖) ตรวจวิเคราะห์และประเมินความเสี่ยงของการเกิดโรค หรืออาการของโรคที่รัฐมนตรีประกาศกำหนดตามข้อ ๔ (๑) ในการเฝ้าระวัง การป้องกัน และการควบคุมโรคจากการประกอบอาชีพและโรคจากสิ่งแวดล้อม

(๗) เป็นศูนย์ข้อมูลกลางในการประสาน จัดการข้อมูล และเผยแพร่ข้อมูลข่าวสารเกี่ยวกับโรคจากการประกอบอาชีพและโรคจากสิ่งแวดล้อม

(๘) ปฏิบัติการอื่นใดตามที่รัฐมนตรี คณะกรรมการ หรือคณะอนุกรรมการมอบหมาย หรือตามที่กฎหมายกำหนดให้เป็นหน้าที่และอำนาจของกรมควบคุมโรค (มาตรา ๑๘)

๖) คณะกรรมการควบคุมโรคจากการประกอบอาชีพและโรคจากสิ่งแวดล้อม จังหวัดและคณะกรรมการควบคุมโรคจากการประกอบอาชีพและโรคจากสิ่งแวดล้อมกรุงเทพมหานคร (หมวด ๓, มาตรา ๑๙ ถึงมาตรา ๒๓)

๖.๑) คณะกรรมการควบคุมโรคจากการประกอบอาชีพและโรคจากสิ่งแวดล้อมจังหวัด

กำหนดให้ในแต่ละจังหวัดมี “คณะกรรมการควบคุมโรคจากการประกอบอาชีพและโรคจากสิ่งแวดล้อมจังหวัด” ประกอบด้วย

(๑) ผู้ว่าราชการจังหวัด เป็นประธานกรรมการ

(๒) ผู้อำนวยการสำนักงานทรัพยากรธรรมชาติและสิ่งแวดล้อมจังหวัด ผู้อำนวยการสำนักงานป้องกันควบคุมโรคที่รับผิดชอบในเขตจังหวัด เกษตรจังหวัด ประกันสังคมจังหวัด สวัสดิการและคุ้มครองแรงงานจังหวัด อุตสาหกรรมจังหวัด และนายกองค์การบริหารส่วนจังหวัด เป็นกรรมการ

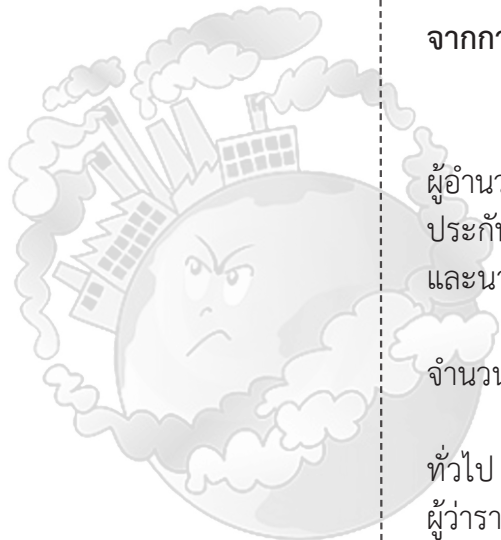
(๓) นายเทศมนตรี จำนวน ๑ คน และนายกองค์การบริหารส่วนตำบล จำนวน ๑ คน ซึ่งผู้ว่าราชการจังหวัดแต่งตั้ง เป็นกรรมการ

(๔) ผู้อำนวยการโรงพยาบาลศูนย์หรือผู้อำนวยการโรงพยาบาลทั่วไป จำนวน ๑ คน และผู้อำนวยการโรงพยาบาลชุมชน จำนวน ๑ คน ซึ่งผู้ว่าราชการจังหวัดแต่งตั้ง เป็นกรรมการในกรณีที่มีโรงพยาบาลในสังกัดของหน่วยงานอื่นของรัฐนอกจาก (๔) ให้ผู้ว่าราชการจังหวัดแต่งตั้งผู้อำนวยการโรงพยาบาลในสังกัดหน่วยงานของรัฐนั้น จำนวนไม่เกิน ๓ คน เป็นกรรมการด้วย

(๕) แพทย์ผู้ปฏิบัติงานด้านอาชีวเวชกรรมหรือเวชกรรมสิ่งแวดล้อม จำนวน ๑ คน ซึ่งผู้ว่าราชการจังหวัดแต่งตั้ง เป็นกรรมการ

(๖) ผู้ดำเนินการสถานพยาบาลตามกฎหมายว่าด้วยสถานพยาบาล จำนวน ๑ คน ซึ่งผู้ว่าราชการจังหวัดแต่งตั้ง เป็นกรรมการ

ให้นายแพทย์สาธารณสุขจังหวัด เป็นกรรมการและเลขานุการ และให้ผู้ว่าราชการจังหวัดแต่งตั้งข้าราชการสำนักงานสาธารณสุขจังหวัดที่รับผิดชอบ





งานด้านโรคจากการประกอบอาชีพและโรคจากสิ่งแวดล้อมจำนวน ๒ คน เป็นผู้ช่วยเลขานุการ (มาตรา ๑๙)

๖.๒) คณะกรรมการควบคุมโรคจากการประกอบอาชีพและโรคจากสิ่งแวดล้อมกรุงเทพมหานคร

กำหนดให้กรุงเทพมหานครมี “คณะกรรมการควบคุมโรคจากการประกอบอาชีพและโรคจากสิ่งแวดล้อมกรุงเทพมหานคร” ประกอบด้วย

- (๑) ผู้ว่าราชการกรุงเทพมหานคร เป็นประธานกรรมการ
- (๒) ผู้แทนกรมควบคุมมลพิษ ผู้แทนกรมควบคุมโรค ผู้แทนกรมโรงงานอุตสาหกรรม ผู้แทนกรมสวัสดิการและคุ้มครองแรงงาน ผู้แทนกรมอนามัย ผู้แทนสำนักงานนโยบายและแผนทรัพยากรธรรมชาติและสิ่งแวดล้อม ผู้แทนสำนักงานประกันสังคม ผู้แทนสำนักสิ่งแวดล้อม กรุงเทพมหานคร และผู้แทนสภาอากาศไทย เป็นกรรมการ
- (๓) ผู้อำนวยการโรงพยาบาลในสังกัดกรุงเทพมหานคร จำนวน ๑ คน ซึ่งผู้ว่าราชการกรุงเทพมหานครแต่งตั้ง เป็นกรรมการ
- (๔) แพทย์ผู้ปฏิบัติงานด้านอาชีวเวชกรรมหรือเวชกรรมสิ่งแวดล้อม จำนวน ๑ คน ซึ่งผู้ว่าราชการกรุงเทพมหานครแต่งตั้ง เป็นกรรมการ
- (๕) ผู้อำนวยการโรงพยาบาลในสังกัดหน่วยงานของรัฐ นอกจาก (๓) จำนวน ๔ คน ซึ่งผู้ว่าราชการกรุงเทพมหานครแต่งตั้ง เป็นกรรมการ
- (๖) ผู้ดำเนินการสถานพยาบาลตามกฎหมายว่าด้วยสถานพยาบาลในเขตกรุงเทพมหานคร จำนวน ๑ คน ซึ่งผู้ว่าราชการกรุงเทพมหานครแต่งตั้ง เป็นกรรมการ

ให้ผู้ว่าราชการกรุงเทพมหานคร เป็นกรรมการและเลขานุการ และให้ผู้ว่าราชการกรุงเทพมหานครแต่งตั้งข้าราชการกรุงเทพมหานครที่รับผิดชอบงานด้านโรคจากการประกอบอาชีพและโรคจากสิ่งแวดล้อมจำนวน ๒ คน เป็นผู้ช่วยเลขานุการ (มาตรา ๒๐)

๖.๓) หน้าที่และอำนาจของคณะกรรมการควบคุมโรคจากการประกอบอาชีพและโรคจากสิ่งแวดล้อมจังหวัดและคณะกรรมการควบคุมโรคจากการประกอบอาชีพและโรคจากสิ่งแวดล้อมกรุงเทพมหานคร

กำหนดให้คณะกรรมการควบคุมโรคจากการประกอบอาชีพและโรคจากสิ่งแวดล้อมจังหวัดและคณะกรรมการควบคุมโรคจากการประกอบอาชีพและโรคจากสิ่งแวดล้อมกรุงเทพมหานคร มีหน้าที่และอำนาจในเขตจังหวัดหรือในเขตกรุงเทพมหานคร แล้วแต่กรณี ดังต่อไปนี้

- (๑) ดำเนินการตามนโยบาย ยุทธศาสตร์ แผนการเฝ้าระวัง การป้องกัน และการควบคุมโรคจากการประกอบอาชีพและโรคจากสิ่งแวดล้อมระดับชาติ แผนปฏิบัติการ ระบบ และแนวทางปฏิบัติตามข้อ ๕.๒) (๑) และ (๔)



(๒) ส่งเสริม สนับสนุน ให้คำปรึกษา แนะนำ ประสานงาน และเสนอมาตรการในการเฝ้าระวังการป้องกัน และการควบคุมโรคจากการประกอบอาชีพ และโรคจากสิ่งแวดล้อมแก่หน่วยงานของรัฐและหน่วยงานของเอกชนที่เกี่ยวข้อง ภายในจังหวัด

(๓) พิจารณาให้ความเห็นชอบการจัดตั้งหน่วยปฏิบัติการตามข้อ ๙.๑)

(๔) รวบรวมข้อมูล และเผยแพร่ข้อมูลข่าวสารเกี่ยวกับโรคจากการประกอบอาชีพและโรคจากสิ่งแวดล้อม

(๕) ประสานความร่วมมือระหว่างคณะกรรมการควบคุมโรคจากการประกอบอาชีพและโรคจากสิ่งแวดล้อมจังหวัดด้วยกัน หรือกับคณะกรรมการควบคุมโรคจากการประกอบอาชีพและโรคจากสิ่งแวดล้อมกรุงเทพมหานคร แล้วแต่กรณี

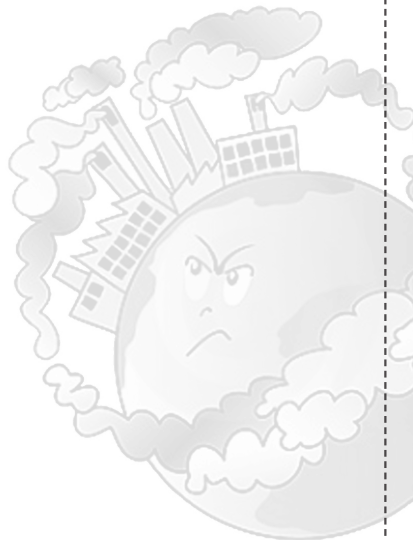
(๖) ให้บุคคลที่เกี่ยวข้องมาให้ข้อเท็จจริงหรือแสดงความคิดเห็น หรือให้จัดส่งข้อมูล เอกสาร หรือหลักฐานใด ๆ ที่จำเป็นหรือเกี่ยวข้อง หรือข้อคิดเห็น มาเพื่อใช้ประกอบการพิจารณาได้

(๗) ปฏิบัติการอื่นใดตามที่กฎหมายกำหนดให้เป็นหน้าที่และอำนาจของคณะกรรมการควบคุมโรคจากการประกอบอาชีพและโรคจากสิ่งแวดล้อมจังหวัดหรือคณะกรรมการควบคุมโรคจากการประกอบอาชีพและโรคจากสิ่งแวดล้อมกรุงเทพมหานครหรือตามที่คณะกรรมการมอบหมาย (มาตรา ๒๑)

โดยคณะกรรมการควบคุมโรคจากการประกอบอาชีพและโรคจากสิ่งแวดล้อมจังหวัดหรือคณะกรรมการควบคุมโรคจากการประกอบอาชีพและโรคจากสิ่งแวดล้อมกรุงเทพมหานคร จะแต่งตั้งคณะอนุกรรมการเพื่อพิจารณา หรือปฏิบัติการอย่างหนึ่งอย่างใดตามที่คณะกรรมการควบคุมโรคจากการประกอบอาชีพและโรคจากสิ่งแวดล้อมจังหวัดหรือคณะกรรมการควบคุมโรคจากการประกอบอาชีพและโรคจากสิ่งแวดล้อมกรุงเทพมหานครมอบหมายก็ได้ สำหรับการประชุมคณะกรรมการควบคุมโรคจากการประกอบอาชีพและโรคจากสิ่งแวดล้อมจังหวัด คณะกรรมการควบคุมโรคจากการประกอบอาชีพและโรคจากสิ่งแวดล้อมกรุงเทพมหานคร และคณะอนุกรรมการดังกล่าว ให้นำความในเรื่ององค์ประชุมในข้อ ๕.๓) มาใช้บังคับโดยอนุโลม

๗) อาชีวเวชกรรมและเวชกรรมสิ่งแวดล้อม (หมวด ๔, มาตรา ๒๔ ถึงมาตรา ๒๕)

เพื่อประโยชน์ในการดำเนินการเกี่ยวกับอาชีวเวชกรรมและเวชกรรมสิ่งแวดล้อม กำหนดให้รัฐมนตรีโดยคำแนะนำของคณะกรรมการมีอำนาจออกกฎกระทรวง กำหนดมาตรฐานการให้บริการของหน่วยบริการอาชีวเวชกรรม และกำหนดมาตรฐานการให้บริการของหน่วยบริการเวชกรรมสิ่งแวดล้อม สำหรับการให้บริการอาชีวเวชกรรมหรือเวชกรรมสิ่งแวดล้อมนั้น กำหนดให้ต้อง





ดำเนินการโดยหน่วยบริการที่ได้ขึ้นทะเบียนกับกรมควบคุมโรค หรือหน่วยงานอื่นใดของรัฐ ซึ่งต้องมีคุณสมบัติตามหลักเกณฑ์และเงื่อนไขที่รัฐมนตรีประกาศกำหนดโดยคำแนะนำของคณะกรรมการ โดยหน่วยบริการดังกล่าว ต้องให้บริการทางอาชีพเวชกรรมหรือเวชกรรมสิ่งแวดล้อมตามมาตรฐานที่กำหนดในข้างต้น

สำหรับการขอขึ้นทะเบียน การขึ้นทะเบียน อายุและการต่ออายุการขึ้นทะเบียน การออกใบแทน การขึ้นทะเบียน การเพิกถอนทะเบียน และการประเมินคุณภาพการให้บริการของหน่วยบริการที่ได้ขึ้นทะเบียนนั้น ให้เป็นไปตามหลักเกณฑ์วิธีการ และเงื่อนไขที่กำหนดในกฎกระทรวง

๘) การเฝ้าระวังโรคจากการประกอบอาชีพและโรคจากสิ่งแวดล้อม (หมวด ๕, มาตรา ๒๖ ถึงมาตรา ๓๑)

๘.๑) การเฝ้าระวังโรค

(๑) เพื่อประโยชน์ในการเฝ้าระวังโรคจากการประกอบอาชีพ ให้นายจ้างจัดให้มีการตรวจสุขภาพลูกจ้างตามกฎหมายว่าด้วยความปลอดภัย อาชีวอนามัย และสภาพแวดล้อมในการทำงาน โดยหน่วยบริการที่ได้ขึ้นทะเบียนตามข้อ ๗) (มาตรา ๒๖)

(๒) เพื่อประโยชน์ในการเฝ้าระวังโรคจากการประกอบอาชีพ ให้แรงงานนอกระบบ มีสิทธิได้รับการตรวจสุขภาพ โดยหน่วยบริการที่ได้ขึ้นทะเบียนตามข้อ ๗) (มาตรา ๒๗)

(๓) เพื่อประโยชน์ในการเฝ้าระวังโรคจากสิ่งแวดล้อม ให้เจ้าของหรือผู้ครอบครองแหล่งกำเนิดมลพิษจัดให้มีการเฝ้าระวังสุขภาพของประชาชนที่ได้รับหรืออาจได้รับมลพิษ โดยหน่วยบริการที่ได้ขึ้นทะเบียนตามข้อ ๗) (มาตรา ๒๗)

ทั้งนี้ หน่วยบริการใดที่ได้ขึ้นทะเบียนตาม (๑) (๒) และ (๓) แล้วให้ดำเนินการแจ้งข้อมูลการตรวจสุขภาพของลูกจ้างหรือแรงงานนอกระบบ หรือการเฝ้าระวังสุขภาพของประชาชนที่ได้รับหรืออาจได้รับมลพิษ แล้วแต่กรณี ต่อพนักงานเจ้าหน้าที่ จากนั้นให้รายงานต่อกรมควบคุมโรคและคณะกรรมการควบคุมโรคจากการประกอบอาชีพและโรคจากสิ่งแวดล้อมจังหวัดหรือคณะกรรมการควบคุมโรคจากการประกอบอาชีพและโรคจากสิ่งแวดล้อมกรุงเทพมหานคร แล้วแต่กรณี โดยกำหนดให้หน่วยงานของรัฐหรือหน่วยงานของเอกชนสามารถขอข้อมูลดังกล่าวได้ ตามหลักเกณฑ์ วิธีการ และเงื่อนไขที่กฎหมายกำหนด (มาตรา ๒๙)

๘.๒) กรณีพบหรือมีเหตุอันควรสงสัยว่าเป็นโรคจากการประกอบอาชีพหรือโรคจากสิ่งแวดล้อม

ในกรณีที่นายจ้างพบลูกจ้างซึ่งเป็นหรือมีเหตุอันควรสงสัยว่าเป็นโรคจากการประกอบอาชีพในสถานประกอบกิจการ หรือผู้รับผิดชอบ



ในสถานพยาบาลพบลูกจ้าง แรงงานนอกระบบ หรือประชาชนที่ได้รับหรืออาจได้รับมลพิษซึ่งเป็นหรือมีเหตุอันควรสงสัยว่าเป็นโรคจากการประกอบอาชีพหรือโรคจากสิ่งแวดล้อมในสถานพยาบาล กำหนดให้แจ้งต่อนักงานเจ้าหน้าที่ตามหลักเกณฑ์และวิธีการตามที่รัฐมนตรีประกาศกำหนดโดยคำแนะนำของคณะกรรมการ (มาตรา ๓๐)

ในกรณีที่พนักงานเจ้าหน้าที่พบผู้ซึ่งเป็นหรือมีเหตุอันควรสงสัยว่าเป็นโรคจากการประกอบอาชีพหรือโรคจากสิ่งแวดล้อม หรือพนักงานเจ้าหน้าที่ได้รับแจ้งจากนายจ้างหรือผู้รับผิดชอบในสถานพยาบาล ให้พนักงานเจ้าหน้าที่รายงานต่อกรมควบคุมโรค และคณะกรรมการควบคุมโรคจากการประกอบอาชีพและโรคจากสิ่งแวดล้อมจังหวัดหรือคณะกรรมการควบคุมโรคจากการประกอบอาชีพและโรคจากสิ่งแวดล้อมกรุงเทพมหานคร (มาตรา ๓๑)

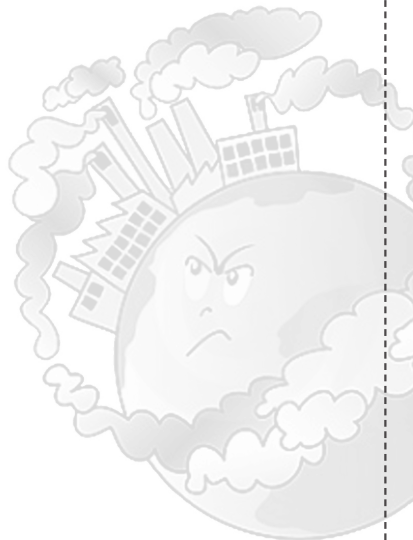
๙) การป้องกันและการควบคุมโรคจากการประกอบอาชีพและโรคจากสิ่งแวดล้อม (หมวด ๖, มาตรา ๓๒ ถึงมาตรา ๓๕)

๙.๑) การจัดตั้งหน่วยปฏิบัติการ

ให้ผู้ว่าราชการจังหวัดโดยความเห็นชอบของคณะกรรมการควบคุมโรคจากการประกอบอาชีพและโรคจากสิ่งแวดล้อมจังหวัด หรือผู้ว่าราชการกรุงเทพมหานครโดยความเห็นชอบของคณะกรรมการควบคุมโรคจากการประกอบอาชีพและโรคจากสิ่งแวดล้อมกรุงเทพมหานคร แล้วแต่กรณี จัดตั้ง “หน่วยปฏิบัติการ” อย่างน้อย ๑ หน่วยขึ้นในทุกจังหวัดและกรุงเทพมหานคร เพื่อทำหน้าที่ในการสอบสวนโรค การเฝ้าระวัง การป้องกันและการควบคุมโรคจากการประกอบอาชีพและโรคจากสิ่งแวดล้อม ในส่วนของหลักเกณฑ์การจัดตั้งหน่วยปฏิบัติการกำหนดให้เป็นไปตามที่รัฐมนตรีประกาศกำหนดโดยคำแนะนำของคณะกรรมการ ซึ่งหน่วยปฏิบัติการดังกล่าวอย่างน้อยต้องประกอบด้วยพนักงานเจ้าหน้าที่ ๑ คน เจ้าหน้าที่ทางการแพทย์และการสาธารณสุข ๒ คน และอาจแต่งตั้งพนักงานเจ้าหน้าที่ตามกฎหมายที่เกี่ยวข้องหรือเจ้าหน้าที่ของหน่วยงานภาคเอกชนตามจำนวนที่ผู้ว่าราชการจังหวัดหรือผู้ว่าราชการกรุงเทพมหานครเห็นสมควรเป็นหน่วยปฏิบัติการร่วมด้วยก็ได้ (มาตรา ๓๒)

๙.๒) การสอบสวนโรค

ในกรณีที่พบลูกจ้างซึ่งเป็นหรือมีเหตุอันควรสงสัยว่าเป็นโรคจากการประกอบอาชีพ หรือพบประชาชนที่ได้รับหรืออาจได้รับมลพิษซึ่งเป็นหรือมีเหตุอันควรสงสัยว่าเป็นโรคจากสิ่งแวดล้อมในเขตพื้นที่ใด กำหนดให้พนักงานเจ้าหน้าที่หรือหน่วยปฏิบัติการในพื้นที่นั้นทำการสอบสวนโรคโดยพนักงานเจ้าหน้าที่อาจสั่งให้นายจ้าง เจ้าของหรือผู้ครอบครองแหล่งกำเนิดมลพิษนำลูกจ้างหรือประชาชนที่ได้รับหรืออาจได้รับมลพิษ แล้วแต่กรณี เข้ารับ





การตรวจวินิจฉัยโรค รักษาพยาบาล หรือฟื้นฟูสมรรถภาพ เมื่อได้ดำเนินการดังกล่าวแล้ว กำหนดให้พนักงานเจ้าหน้าที่จัดทำรายงานการสอบสวนโรคเสนอต่อคณะกรรมการควบคุมโรคจากการประกอบอาชีพและโรคจากสิ่งแวดล้อมจังหวัดหรือคณะกรรมการควบคุมโรคจากการประกอบอาชีพและโรคจากสิ่งแวดล้อมกรุงเทพมหานคร แล้วแต่กรณี เพื่อรายงานการดำเนินการให้กรมควบคุมโรคทราบ การสอบสวนโรค การออกคำสั่งของพนักงานเจ้าหน้าที่ และการรายงานนั้น ให้เป็นไปตามหลักเกณฑ์ วิธีการ และเงื่อนไขที่รัฐมนตรีประกาศกำหนดโดยความเห็นชอบของคณะกรรมการ (มาตรา ๓๓)

ในกรณีที่พนักงานเจ้าหน้าที่พบว่านายจ้าง เจ้าของหรือผู้ครอบครองแหล่งกำเนิดมลพิษ ไม่ปฏิบัติตามความในข้างต้น ให้พนักงานเจ้าหน้าที่มีอำนาจออกคำสั่งเป็นหนังสือให้ผู้นั้นดำเนินการให้เป็นไปตามที่กำหนดไว้ในกฎหมายนี้ และหากนายจ้าง เจ้าของหรือผู้ครอบครองแหล่งกำเนิดมลพิษละเลยไม่ดำเนินการตามคำสั่งภายในเวลาที่กำหนด ให้อธิบดีกรมควบคุมโรคหรือผู้ซึ่งอธิบดีกรมควบคุมโรคมอบหมายสั่งให้พนักงานเจ้าหน้าที่เข้าดำเนินการได้ โดยให้นายจ้าง เจ้าของหรือผู้ครอบครองแหล่งกำเนิดมลพิษชดเชยค่าใช้จ่ายในการดำเนินการนั้นตามจำนวนที่จ่ายจริง ทั้งนี้ ตามระเบียบที่กระทรวงสาธารณสุขกำหนด (มาตรา ๓๔)

๙.๓) การประกาศเขตพื้นที่ที่จำเป็นต้องเฝ้าระวัง ป้องกัน หรือควบคุมโรคจากการประกอบอาชีพหรือโรคจากสิ่งแวดล้อม

เพื่อประโยชน์ในการป้องกันและควบคุมโรคจากการประกอบอาชีพและโรคจากสิ่งแวดล้อม ซึ่งหากปล่อยไว้อาจเกิดหรือก่อให้เกิดอันตรายอย่างร้ายแรงต่อชีวิต ร่างกาย หรือสุขภาพอนามัยของประชาชนในเขตพื้นที่ให้อธิบดีกรมควบคุมโรคหรือผู้ซึ่งอธิบดีกรมควบคุมโรคมอบหมายโดยคำแนะนำของคณะกรรมการควบคุมโรคจากการประกอบอาชีพและโรคจากสิ่งแวดล้อมจังหวัดหรือคณะกรรมการควบคุมโรคจากการประกอบอาชีพและโรคจากสิ่งแวดล้อมกรุงเทพมหานคร แล้วแต่กรณี มีอำนาจประกาศเขตพื้นที่ที่จำเป็นต้องเฝ้าระวัง ป้องกัน หรือควบคุมโรคจากการประกอบอาชีพหรือโรคจากสิ่งแวดล้อม รวมทั้งประกาศยกเลิกเมื่อมีเหตุอันสมควรหรือสถานการณ์ของโรคนั้นสงบลง สำหรับการประกาศกำหนดเขตพื้นที่ดังกล่าว ให้กำหนดหลักเกณฑ์ วิธีการ และเงื่อนไขเกี่ยวกับการเฝ้าระวัง การป้องกัน หรือการควบคุมโรคจากการประกอบอาชีพหรือโรคจากสิ่งแวดล้อมที่ก่อหรืออาจก่อให้เกิดความเสียหายอย่างรวดเร็วหรือกว้างขวาง เพื่อให้พนักงานเจ้าหน้าที่ดำเนินการสำหรับเขตพื้นที่นั้นเป็นการเฉพาะ หรือกำหนดมาตรการอื่นใดที่เหมาะสมแก่สภาพของพื้นที่นั้นเป็นการเฉพาะก็ได้ (มาตรา ๓๕)



๑๐) พนักงานเจ้าหน้าที่ (หมวด ๗, มาตรา ๓๖ ถึงมาตรา ๓๘)

เพื่อปฏิบัติการให้เป็นไปตามกฎหมายนี้ กำหนดให้พนักงานเจ้าหน้าที่มีอำนาจดังต่อไปนี้

(๑) เข้าไปในสถานประกอบกิจการของนายจ้าง แหล่งกำเนิดมลพิษ ยานพาหนะ หรือสถานที่ใด ๆ ในเวลาระหว่างพระอาทิตย์ขึ้นและพระอาทิตย์ตก หรือในเวลาทำการของสถานประกอบกิจการหรือสถานที่นั้น เพื่อควบคุม ตรวจสอบ ตรวจวัด หรือเก็บตัวอย่างซึ่งวัตถุ สารเคมี หรือผลิตภัณฑ์ใด ๆ ทั้งหมด หรือบางส่วนที่เกี่ยวข้อง ทั้งนี้ เพื่อประโยชน์ในการเฝ้าระวัง การป้องกัน การควบคุม และการสอบสวนโรคจากการประกอบอาชีพและโรคจากสิ่งแวดล้อม และหากยังดำเนินการไม่แล้วเสร็จในเวลาดังกล่าวให้สามารถดำเนินการต่อไปได้จนกว่าจะแล้วเสร็จ ตามหลักเกณฑ์ วิธีการ และเงื่อนไขที่รัฐมนตรีประกาศกำหนด

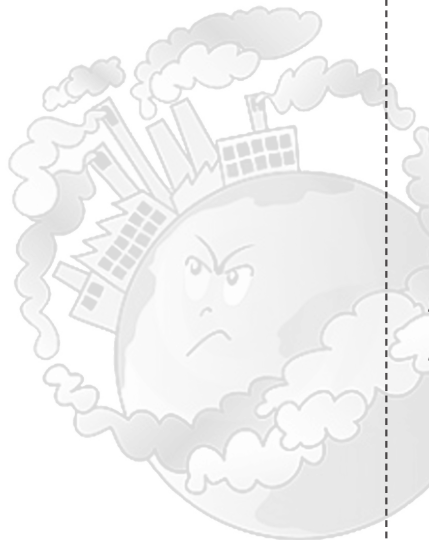
(๒) มีหนังสือเรียกบุคคลใดมาให้ข้อเท็จจริงหรือแสดงความคิดเห็น ให้ส่งข้อมูล เอกสาร หรือหลักฐานใด ๆ ที่จำเป็นหรือเกี่ยวข้อง หรือข้อคิดเห็นมาเพื่อตรวจสอบหรือเพื่อใช้ประกอบการพิจารณา

ในการปฏิบัติหน้าที่ตามกฎหมายนี้ ให้พนักงานเจ้าหน้าที่เป็นเจ้าพนักงานตามประมวลกฎหมายอาญา และกำหนดให้พนักงานเจ้าหน้าที่ต้องแสดงบัตรประจำตัวต่อบุคคลที่เกี่ยวข้องด้วย (มาตรา ๓๖ มาตรา ๓๗ และมาตรา ๓๘)

๑๑) บทกำหนดโทษ (หมวด ๘, มาตรา ๓๙ ถึงมาตรา ๔๙)

ได้มีการกำหนดมาตรการการลงโทษสำหรับผู้ฝ่าฝืนหรือไม่ปฏิบัติตามกฎหมายนี้ให้สอดคล้องกับมาตรา ๗๗ ของรัฐธรรมนูญแห่งราชอาณาจักรไทย ที่บัญญัติให้รัฐพึงกำหนดโทษอาญาเฉพาะความผิดร้ายแรง ดังนั้นกฎหมายฉบับนี้จึงได้กำหนดเรื่องโทษไว้ว่า หากเป็นความผิดที่ไม่ร้ายแรงก็กำหนดไว้แต่เพียงโทษปรับสถานเดียว แต่สำหรับกรณีที่มีความผิดร้ายแรงนั้น ได้มีการกำหนดโทษจำคุกไว้ ๒ กรณีด้วยกันเนื่องจากเป็นกรณีที่มีความสำคัญต่อการควบคุมโรคจากการประกอบอาชีพและโรคจากสิ่งแวดล้อม กล่าวคือ ในกรณีผู้ให้บริการอาชีพเวชกรรมหรือเวชกรรมสิ่งแวดล้อมโดยไม่ได้ขึ้นทะเบียนกับกรมควบคุมโรคหรือหน่วยงานอื่นของรัฐ กำหนดให้ต้องระวางโทษจำคุกไม่เกิน ๒ ปี หรือปรับไม่เกิน ๒๐๐,๐๐๐ บาท หรือทั้งจำทั้งปรับ (มาตรา ๔๑) และกรณีที่ผู้ให้บริการอาชีพเวชกรรมหรือเวชกรรมสิ่งแวดล้อมที่ได้ขึ้นทะเบียนกับกรมควบคุมโรคหรือหน่วยงานอื่นของรัฐผู้ใดฝ่าฝืนหรือไม่ปฏิบัติตามกฎกระทรวงที่ออกตามความในข้อ ๗) ต้องระวางโทษจำคุกไม่เกิน ๑ ปี หรือปรับไม่เกิน ๑๐๐,๐๐๐ บาท หรือทั้งจำทั้งปรับ (มาตรา ๔๒)

นอกจากนี้ ได้กำหนดบทสันนิษฐานความรับผิดทางอาญาของผู้บริหารนิติบุคคลว่า ในกรณีที่ผู้กระทำความผิดตามกฎหมายนี้เป็นนิติบุคคล ถ้าการกระทำความผิดของนิติบุคคลนั้นเกิดจากการสั่งการ หรือการกระทำของบุคคลใด หรือเกิดจาก





การไม่สั่งการหรือไม่กระทำการอันเป็นหน้าที่ที่ต้องกระทำของกรรมการ หรือผู้จัดการ หรือบุคคลใดซึ่งรับผิดชอบในการดำเนินงานของนิติบุคคลนั้น ผู้นั้นต้องรับโทษตามที่บัญญัติไว้สำหรับความผิดนั้น ๆ ด้วย รวมทั้งยังได้กำหนดให้อธิบดีกรมควบคุมโรคหรือผู้ซึ่งอธิบดีกรมควบคุมโรคมอบหมายมีอำนาจเปรียบเทียบได้ตามหลักเกณฑ์ที่คณะกรรมการประกาศในราชกิจจานุเบกษา สำหรับบรรดาความผิดตามกฎหมายนี้ที่มีโทษปรับสถานเดียวหรือมีโทษจำคุกไม่เกิน ๑ ปี และเมื่อผู้กระทำผิดได้ชำระเงินค่าปรับตามจำนวนที่เปรียบเทียบภายใน ๓๐ วันนับแต่วันที่มีการเปรียบเทียบแล้ว ให้ถือว่าคดีเลิกกันตามประมวลกฎหมายวิธีพิจารณาความอาญา แต่ในกรณีที่ผู้กระทำผิดไม่ยินยอมให้เปรียบเทียบหรือยินยอมแต่ไม่ชำระเงิน ให้ดำเนินคดีต่อไป (มาตรา ๔๙)

๑๒) บทเฉพาะกาล (มาตรา ๕๐ ถึงมาตรา ๕๓)

ได้กำหนดให้บรรดากฎกระทรวง ระเบียบ และประกาศเพื่อปฏิบัติการตามกฎหมายนี้ให้ดำเนินการให้แล้วเสร็จภายใน ๑ ปีนับแต่วันที่กฎหมายนี้ใช้บังคับ กล่าวคือ ภายในวันที่ ๑๙ กันยายน ๒๕๖๓ หากไม่สามารถดำเนินการได้ให้รัฐมนตรีรายงานเหตุผลที่ไม่อาจดำเนินการได้ต่อคณะรัฐมนตรี (มาตรา ๕๓)

หมายเหตุ :-

▶ พระราชบัญญัตินี้ให้ใช้บังคับเมื่อพ้นกำหนด ๑๒๐ วันนับแต่วันประกาศในราชกิจจานุเบกษาเป็นต้นไป กล่าวคือ มีผลใช้บังคับตั้งแต่วันพฤหัสบดีที่ ๑๙ กันยายน ๒๕๖๒ เป็นต้นไป

