



สรุปผลการเดินทางไปศึกษาดูงาน  
การบริหารจัดการกว๊านพะเยา อำเภอเมือง จังหวัดพะเยา  
และโครงการอ่างเก็บน้ำน้ำปี้ อันเนื่องมาจากพระราชดำริ  
อำเภอเชียงม่วน จังหวัดพะเยา

ของคณะกรรมการการวิสามัญ  
พิจารณาร่างพระราชบัญญัติทรัพยากรน้ำ พ.ศ. ....  
สภานิติบัญญัติแห่งชาติ

ระหว่างวันอังคารที่ ๒๐ - วันพุธที่ ๒๑ มิถุนายน ๒๕๖๐

**สรุปผลการเดินทางไปศึกษาดูงาน**  
**การบริหารจัดการกวี้นพะเยา อำเภอเมือง จังหวัดพะเยา**  
**และโครงการอ่างเก็บน้ำน้ำปี้ อันเนื่องมาจากพระราชดำริ อำเภอเชียงม่วน จังหวัดพะเยา**  
**ของคณะกรรมการวิสามัญพิจารณาร่างพระราชบัญญัติทรัพยากรน้ำ พ.ศ. ....**  
**สภานิติบัญญัติแห่งชาติ**  
**ระหว่างวันอังคารที่ ๒๐ - วันพุธที่ ๒๑ มิถุนายน ๒๕๖๐**

การปฏิรูประบบบริหารจัดการทรัพยากรน้ำถือเป็นประเด็นสำคัญลำดับต้น ๆ ของประเทศ เพราะน้ำเป็นทรัพยากรพื้นฐานที่มีความสำคัญต่อการดำรงชีวิตของมนุษย์ ทั้งการอุปโภคบริโภค การช่วยรักษาความอุดมสมบูรณ์ของระบบนิเวศ การทำการเกษตรกรรม การอุตสาหกรรม การคมนาคม การผลิตพลังงาน รวมทั้งการท่องเที่ยว ซึ่งการบริหารจัดการทรัพยากรน้ำนั้น ได้บัญญัติไว้ในรัฐธรรมนูญแห่งราชอาณาจักรไทย พุทธศักราช ๒๕๖๐ ในหมวด ๑๖ การปฏิรูปประเทศ มาตรา ๒๕๘ ข. ด้านอื่น ๆ (๑) บัญญัติว่า “ให้มีระบบบริหารจัดการทรัพยากรน้ำที่มีประสิทธิภาพ เป็นธรรมและยั่งยืน โดยคำนึงถึงความต้องการใช้น้ำในทุกมิติ รวมทั้งความเปลี่ยนแปลงของสภาพแวดล้อมและสภาพภูมิอากาศประกอบกัน”

ที่ผ่านมาแม้ว่าประเทศไทยได้กำหนดแนวนโยบายและแผนยุทธศาสตร์การบริหารจัดการทรัพยากรน้ำ พ.ศ. ๒๕๕๘ - ๒๕๖๙ โดยยึดหลักการบริหารจัดการน้ำในระดับลุ่มน้ำอย่างบูรณาการและยั่งยืนบนพื้นฐานของการทำงานร่วมกันของหน่วยงานที่เกี่ยวข้อง รวมถึงการมีส่วนร่วมของประชาชนในพื้นที่ แต่พบว่ายุทธศาสตร์การบริหารจัดการทรัพยากรน้ำยังไม่สามารถที่จะนำไปสู่การดำเนินการได้อย่างเป็นรูปธรรม รวมทั้งยังมีข้อจำกัดต่อการบูรณาการแผนงานร่วมกันระหว่างหน่วยงานราชการทั้งส่วนกลางและส่วนท้องถิ่น จึงทำให้การดำเนินการขาดเอกภาพ อีกทั้ง ปัจจุบันมีกฎหมายที่เกี่ยวข้องกับการบริหารจัดการทรัพยากรน้ำจำนวนมาก ซึ่งกฎหมายแต่ละฉบับมีวัตถุประสงค์ในการบังคับใช้และการแก้ไขปัญหาเฉพาะเรื่อง หรือแก้ไขปัญหาเฉพาะพื้นที่ที่แตกต่างกัน อีกทั้งบทบัญญัติของกฎหมายบางส่วนยังมีความซ้ำซ้อน ขัดแย้ง ไม่เชื่อมโยง และไม่ครอบคลุมการปฏิบัติการกิจที่จำเป็นทั้งหมดในการบริหารจัดการทรัพยากรน้ำ จึงทำให้การบังคับใช้กฎหมายขาดประสิทธิภาพและไม่สามารถแก้ไขปัญหาด้านทรัพยากรน้ำได้อย่างยั่งยืน



คณะกรรมการวิสามัญพิจารณาร่างพระราชบัญญัติทรัพยากรน้ำ พ.ศ. .... ได้พิจารณาแล้วเห็นว่า เพื่อให้การพิจารณาร่างพระราชบัญญัติทรัพยากรน้ำ พ.ศ. .... ประกอบด้วยข้อมูลที่ครบถ้วน สมบูรณ์ที่สุด และเพื่อให้ร่างพระราชบัญญัติทรัพยากรน้ำ พ.ศ. .... เป็นกฎหมายแม่บทในการบริหารจัดการทรัพยากรน้ำของประเทศได้อย่างแท้จริง ดังนั้น คณะกรรมการวิสามัญจึงได้มีมติเดินทางไปศึกษาดูงานการบริหารจัดการกวี้นพะเยา

อำเภอเมือง จังหวัดพะเยา และโครงการอ่างเก็บน้ำน้ำปี้ อันเนื่องมาจากพระราชดำริ อำเภอเชียงม่วน จังหวัดพะเยา เพื่อรับทราบสภาพปัญหาและข้อเท็จจริงในการดำเนินการของแหล่งทรัพยากรน้ำขนาดใหญ่ ที่มีพื้นที่ครอบคลุมบริเวณกว้างและมีหน่วยงานผู้รับผิดชอบหลายหน่วยงาน รวมทั้งอุปสรรค ข้อขัดข้อง ในการบังคับใช้กฎหมายและการประสานงานของหน่วยงานที่เกี่ยวข้อง เพื่อรวบรวมข้อมูลข้อเท็จจริง มาประกอบการพิจารณาร่างพระราชบัญญัติทรัพยากรน้ำ พ.ศ. .... ต่อไป

### วัตถุประสงค์ในการเดินทางไปศึกษาดูงาน

๑. เพื่อรับทราบสภาพข้อเท็จจริงในการดำเนินการของแหล่งทรัพยากรน้ำขนาดใหญ่ รวมทั้งอุปสรรค ข้อขัดข้องในการบังคับใช้กฎหมายและการประสานงานของหน่วยงานที่เกี่ยวข้อง
๒. เพื่อรวบรวมข้อมูล ข้อคิดเห็นและข้อเสนอแนะจากการเดินทางไปศึกษาดูงาน เป็นข้อมูลประกอบการพิจารณาแก้ไขเพิ่มเติมร่างพระราชบัญญัติทรัพยากรน้ำ พ.ศ. ....

### รายนามคณะเดินทางในการเดินทางไปศึกษาดูงาน

- |                                |                                     |
|--------------------------------|-------------------------------------|
| ๑. พลเอก อภินิษฐ์ หมั่นสวัสดิ์ | ประธานคณะกรรมการวิสามัญ             |
| ๒. พลเอก อรุณ สมตน             | รองประธานคณะกรรมการวิสามัญ คนที่สอง |
| ๓. นายสมเกียรติ ประจักษ์       | รองเลขานุการคณะกรรมการวิสามัญ       |
| ๕. นางมิ่งขวัญ วิทยารังสฤษดิ์  | กรรมการวิสามัญ                      |
| ๖. นายสุรจิต ชिरเวทย์          | กรรมการวิสามัญ                      |

## สรุปสาระสำคัญจากการเดินทางไปศึกษาดูงาน

### กว๊านพะเยา อำเภอเมือง จังหวัดพะเยา

เมื่อวันอังคารที่ ๒๐ มิถุนายน ๒๕๖๐ เวลา ๑๓.๓๐ นาฬิกา คณะกรรมการวิสามัญได้เดินทางไปศึกษาดูงานและเยี่ยมชมบริเวณกว๊านพะเยา รวมทั้งได้รับฟังบรรยายสรุปและหารือเกี่ยวกับการบริหารจัดการ กว๊านพะเยา ณ ศูนย์วิจัยและพัฒนาประมงน้ำจืด จังหวัดพะเยา โดยเชิญหน่วยงานที่เกี่ยวข้องเข้าร่วมประชุม ดังนี้

๑. รองผู้ว่าราชการจังหวัดพะเยา
๒. ผู้บัญชาการมณฑลทหารบกที่ ๓๔ (มทบ. ๓๔)
๓. ผู้อำนวยการโครงการชลประทานพะเยา
๔. ประมงจังหวัดพะเยา
๕. ผู้อำนวยการศูนย์วิจัยและพัฒนาประมงน้ำจืดพะเยา
๖. หัวหน้าชุดลอกและกำจัดวัชพืชกว๊านพะเยา
๗. ผู้อำนวยการสำนักงานทรัพยากรธรรมชาติและสิ่งแวดล้อมจังหวัดพะเยา
๘. หัวหน้าสำนักงานจังหวัดพะเยา
๙. โยธาธิการและผังเมืองจังหวัดพะเยา
๑๐. ผู้จัดการการประปาส่วนภูมิภาค สาขาพะเยา
๑๑. นายอำเภอเมืองพะเยา

๑๒. นายกองค้การบรหการส่วนจ้งหวัดพะเยา
๑๓. นายกเทศมนตรีเมืองพะเยา
๑๔. นายกองค้การบรหการส่วนตำบลบ้านตุน
๑๕. นายกองค้การบรหการส่วนตำบลแม่ใส
๑๖. นายกองค้การบรหการส่วนตำบลแม่นาเรือ
๑๗. นายกเทศมนตรีตำบลบ้านสาาง
๑๘. นายกเทศมนตรีตำบลสันป่าม่วง
๑๙. นายกเทศมนตรีตำบลบ้านต้อม
๒๐. ภาคประชารัฐ จ้งหวัดพะเยา
๒๑. ประธานหอการค้าจ้งหวัดพะเยา

### ข้อมูลจากหน่วยงานที่เกี่ยวข้อง

#### ● ศูนย์วิจัยและพัฒนาประมงน้ำจืดพะเยา

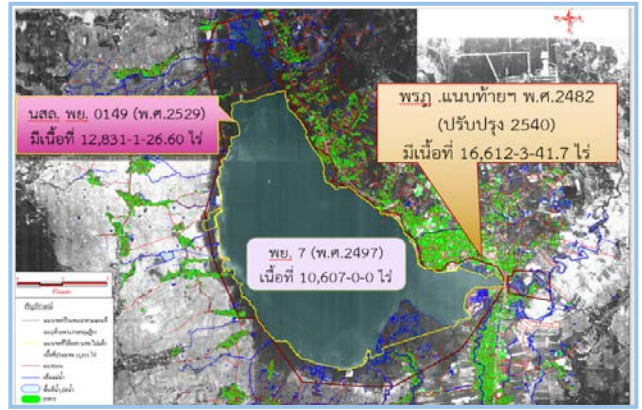
กว๊านพะเยา แต่เดิมชื่อว่า “หนองเอี้ยง” เป็นแหล่งน้ำขนาดใหญ่ที่มีความสำคัญของภาคเหนือตอนบน มีลักษณะเป็นพื้นที่ลุ่ม มีน้ำท่วมขังในฤดูฝน ต่อมาได้เสนอให้มีการสร้างทำนบกั้นน้ำเพื่อรักษาระดับน้ำในกว๊านพะเยา กรมประมงจึงได้สร้างประตูน้ำขึ้นในปี พ.ศ. ๒๔๘๒ ซึ่งได้มีการตราพระราชกฤษฎีกากำหนดเขตหวงห้ามที่ดินบริเวณกว๊านพะเยา อำเภอพะเยา จ้งหวัดเชียงราย พร้อมทั้งพระราชกฤษฎีกากำหนดเขตที่ดินในบริเวณที่จะเวนคืน

ท้องที่ อำเภอพะเยา จ้งหวัดเชียงรายในปี พ.ศ. ๒๔๘๒ โดยปรากฏข้อมูลในแผนที่แนบท้ายพระราชกฤษฎีกามีพื้นที่ทั้งหมด ๑๗,๐๐๐ ไร่ และต่อมาในปี พ.ศ. ๒๔๙๒ ได้มีประกาศให้กว๊านพะเยาเป็นพื้นที่รักษาพิชพรรณ



พระราชบัญญัติให้ใช้ประมวลกฎหมายที่ดิน พ.ศ. ๒๔๙๗ ให้กรมประมงระบุพื้นที่ที่รับผิดชอบในกว๊านพะเยา ซึ่งกรมประมงได้ยืนยันพื้นที่ จำนวน ๑๐,๖๐๗ ไร่ ต่อมาในปี พ.ศ. ๒๕๒๙ ได้ออกหนังสือสำคัญสำหรับที่หลวง (นสล.) ใหม่ เลขที่ พย. ๐๑๔๙ มีพื้นที่ ๑๒,๘๓๑ ไร่ และเมื่อปี พ.ศ. ๒๕๕๖ กรมประมงได้ยืนยันพื้นที่ที่อยู่ในความดูแล

จำนวน ๓ ส่วน คือ (๑) พื้นที่กว๊านพะเยา (๒) บริเวณหน่วยขุดลอก (๓) บริเวณศูนย์วิจัยและพัฒนาประมงน้ำจืดพะเยา ส่วนที่เหลือซึ่งเป็นพื้นที่รกร้างว่างเปล่า และพื้นที่ที่ประชาชนใช้ร่วมกัน จะอยู่ในการดูแลของข้าหลวงประจำจ้งหวัด



กว๊านพะเยา ได้รับความเห็นชอบ ตามมติคณะรัฐมนตรี เมื่อวันที่ ๑ สิงหาคม พ.ศ. ๒๕๔๓ ให้ขึ้นทะเบียนเป็นพื้นที่ชุ่มน้ำ (Wetland) ที่มีความสำคัญระดับนานาชาติ

### กฎหมายที่เกี่ยวข้องในกว๊านพะเยา

๑. พระราชกฤษฎีกากำหนดเขตหวงห้ามที่ดินบริเวณกว๊านพะเยา พ.ศ. ๒๔๘๒ เพื่อประโยชน์ในการบำรุงรักษาพืชพันธุ์สัตว์น้ำ

๒. กำหนดให้เป็นที่ราชพัสดุ พื้นที่ ๑๒,๘๓๑ ไร่ โดยกรมธนารักษ์ มอบให้กระทรวงเกษตรและสหกรณ์ เป็นผู้ใช้ประโยชน์ เพื่อเป็นสถานเพาะพันธุ์ปลา

๓. พระราชกำหนดการประมง พ.ศ. ๒๕๕๘ กำหนดให้กว๊านพะเยาเป็นที่รักษาพันธุ์น้ำ

๔. กฎหมายอื่น ๆ ที่เกี่ยวข้อง ได้แก่

- กฎหมายว่าด้วยพื้นที่ชุ่มน้ำที่มีความสำคัญระดับนานาชาติ
- กฎหมายว่าด้วยเรื่องการเดินทางเรือ
- กฎหมายว่าด้วยเงื่อนไขในการจัดเก็บรายได้ ระยะเวลา และพื้นที่
- กฎหมายว่าด้วยเรื่องที่เกี่ยวข้องกับโบราณสถาน
- ระเบียบสำนักนายกรัฐมนตรีว่าด้วยเรื่องการรับฟังความคิดเห็นของประชาชน พ.ศ. ๒๕๔๘

### ขั้นตอนการขออนุญาตเข้าดำเนินการ

๑. หน่วยงานที่จะขออนุญาตเสนอโครงการ เพื่อขอรับฟังความคิดเห็น

- กระทรวงทรัพยากรธรรมชาติและสิ่งแวดล้อม โดยสำนักงานนโยบายและแผนทรัพยากรธรรมชาติและสิ่งแวดล้อม พิจารณาว่าเป็นพื้นที่ชุ่มน้ำที่มีความสำคัญในระดับนานาชาติหรือไม่ ต้องจัดทำรายงานการวิเคราะห์ผลกระทบสิ่งแวดล้อม (EIA) หรือไม่ หรือมีข้อเสนอแนะเพิ่มเติมหรือไม่ เช่น การห้ามใช้ไม้ต่างถิ่น เป็นต้น
- จัดทำเอกสารการรับฟังความคิดเห็นของประชาชนผู้มีส่วนได้ส่วนเสียตามระเบียบสำนักนายกรัฐมนตรีว่าด้วยเรื่องการรับฟังความคิดเห็นของประชาชน พ.ศ. ๒๕๔๘
- หากโครงการนั้นเกี่ยวข้องกับการเดินเรือจะต้องเสนอโครงการไปยังกรมเจ้าท่า เพื่อพิจารณา
- หากโครงการนั้นเกี่ยวข้องกับโบราณสถานในกว๊านพะเยาจะต้องเสนอโครงการไปยังกรมศิลปากรเพื่อพิจารณา

๒. หน่วยงานที่จะขออนุญาตเสนอโครงการต่อกรมประมง เพื่อขอความยินยอมให้ใช้พื้นที่

๓. หน่วยงานที่จะขออนุญาตเสนอโครงการต่อกองกฎหมาย กรมประมง (เฉพาะกรณีที่ต้องขออนุญาต) ตามพระราชกำหนดการประมง พ.ศ. ๒๕๕๘ กำหนดให้กว๊านพะเยาเป็นที่จับสัตว์น้ำ และที่รักษาพันธุ์น้ำ เว้นแต่ได้รับการอนุญาตจากกรมประมง (มาตรา ๖๒ ห้ามมิให้ผู้ใดทำการเปลี่ยนแปลงแก้ไขที่จับสัตว์น้ำและมาตรา ๖๓ ห้ามมิให้ผู้ใดทำการใดอันเป็นการปิดกั้นทางเดินของสัตว์น้ำ หรือเป็นอุปสรรคต่อการเจริญเติบโตของสัตว์น้ำ)

๔. หน่วยงานที่จะขออนุญาตเสนอโครงการต่อกรมธนารักษ์ เพื่อขอใช้ที่ราชพัสดุพร้อมตกลงเงื่อนไขในการใช้พื้นที่ เช่น ขอบเขต ระยะเวลา ผลประโยชน์ เป็นต้น



#### ● โครงการชลประทานพะเยา

กว๊านพะเยา มีพื้นที่ประมาณ ๑๒,๘๓๑ ไร่ ซึ่งอยู่ในเขตอำเภอเมืองพะเยา จังหวัดพะเยา โดยกรมประมงเป็นผู้ดูแลพื้นที่ มีความลึกเฉลี่ยประมาณ ๓.๐๒ เมตร ปัจจุบันคงเหลือความลึกเฉลี่ยประมาณ ๑.๑๓ เมตร มีปริมาณน้ำเก็บกัก ๓๓.๘๔ ล้านลูกบาศก์เมตร ข้อมูล ณ วันที่ ๑๓ มีนาคม ๒๕๖๐ มีปริมาณน้ำ ๓๕.๗๙๑ ล้านลูกบาศก์เมตร

##### การใช้ประโยชน์จากกว๊านพะเยา

๑. เพื่อการอุปโภคบริโภค สำหรับผลิตน้ำประปาจังหวัดพะเยา วันละ ๒๐,๐๐๐ ลูกบาศก์เมตร

๒. เพื่อการเกษตร ในช่วงฤดูแล้ง ๒,๕๐๐ ไร่ ประมาณ ๒๕ ล้านลูกบาศก์เมตร

๓. การประกอบอาชีพประมงพื้นบ้าน การเพาะเลี้ยงสัตว์น้ำ

๔. เพื่อการท่องเที่ยวเชิงนิเวศที่สำคัญของจังหวัดพะเยา

ปัญหาสำคัญในภาพรวมของจังหวัดพะเยา คือ ปริมาณน้ำมีมากในฤดูฝน แต่ในฤดูแล้งแหล่งน้ำมีไม่เพียงพอ ซึ่งปริมาณน้ำฝนจะมีจำนวน ๑,๓๐๐ ล้านลูกบาศก์เมตร แต่จังหวัดพะเยาสามารถเก็บกักปริมาณน้ำได้เพียง จำนวน ๒๐๐ ล้านลูกบาศก์เมตรเท่านั้น ทั้งนี้ กรมชลประทานได้เสนอโครงการปรับปรุงประตูน้ำกว๊านพะเยา ซึ่งจะเพิ่มปริมาณการเก็บกักได้เป็น ๕๓ ล้านลูกบาศก์เมตร เพิ่มจากเดิมอีก ๒๐ ล้านลูกบาศก์เมตร โดยกรมชลประทานได้ดำเนินการสำรวจออกแบบและจัดทำคำขออนุมัติแล้ว นอกจากนี้ จังหวัดพะเยายังได้เสนอโครงการพัฒนากว๊านพะเยาอย่างยั่งยืนตามแนวทางการสร้างความเข้มแข็งและยั่งยืนให้กับเศรษฐกิจภายในประเทศของกลุ่มจังหวัดภาคเหนือตอนบน ๒ ซึ่งได้ของบประมาณไป จำนวน ๕๐๐ ล้านบาท โดยในวันศุกร์ที่ ๒๓ มิถุนายน ๒๕๖๐ รองนายกรัฐมนตรี (นายสมคิด จาตุศรีพิทักษ์) ได้ให้หน่วยงานที่เกี่ยวข้องชี้แจงข้อมูลเพื่อประกอบการพิจารณาอนุมัติแผนงานต่อไป

การลำดับความสำคัญในการใช้น้ำจากกว๊านพะเยานั้น จะต้องจัดสรรน้ำให้กับทุกกิจกรรม แต่ต้องให้ความสำคัญกับการอุปโภคบริโภคและการรักษาระบบนิเวศก่อน สำหรับอ่างเก็บน้ำแม่ต๋ำ ซึ่งเป็นอ่างเก็บน้ำที่มีปริมาณความจุ ๓๗ ล้านลูกบาศก์เมตร เป็นแหล่งน้ำที่อยู่ในความดูแลของกรมชลประทาน และบริหารจัดการโดยกลุ่มผู้ใช้น้ำ ซึ่งกรมชลประทานจะเป็นผู้วางแผน และสนับสนุนข้อมูลให้กับกลุ่มผู้ใช้น้ำประกอบการตัดสินใจ

ประเด็นปัญหาของการประปา คือ การขยายตัวของชุมชน โดยเฉพาะในบริเวณมหาวิทยาลัยพะเยาและโรงพยาบาลสงฆ์ ซึ่งกรมชลประทานและการประปาส่วนภูมิภาค สาขาพะเยา ได้ทำประชาพิจารณ์เกี่ยวกับการผันน้ำจากอ่างเก็บน้ำแม่ตำมาใช้ผลิตน้ำประปา ซึ่งปรากฏความคิดเห็นที่สำคัญ คือ ชาวบ้านไม่ต้องการให้การประปาสูบน้ำโดยตรงจากอ่างเก็บน้ำ แต่การประปาต้องมีบ่อกักน้ำและต้องแจ้งปริมาณการสูบน้ำให้ชาวบ้านรับรู้อย่างชัดเจน ซึ่งกรมชลประทานได้รับทราบข้อมูลจากการประปาว่าจะต้องสูบน้ำจากอ่างเก็บน้ำแม่ตำจำนวน ๓ - ๕ ล้านลูกบาศก์เมตรต่อปี

#### ● การประปาส่วนภูมิภาค สาขาพะเยา

การประปาส่วนภูมิภาคได้นำน้ำดิบจากก๊วนพะเยาเพื่อผลิตน้ำประปามาตั้งแต่ปี พ.ศ. ๒๕๐๐ โดยผลิตน้ำประปาให้กับอำเภอเมือง อำเภอดอกคำใต้ และอำเภอภูกามยาว ปริมาณการใช้น้ำจากก๊วนพะเยาจะอยู่ที่ ๖,๐๐๐,๐๐๐ ลูกบาศก์เมตรต่อปี หรือ ๕๐๐,๐๐๐ ลูกบาศก์เมตรต่อเดือน หรือคิดเป็นร้อยละ ๒๐ ของน้ำเก็บกักในก๊วนพะเยา ในช่วงภาวะวิกฤตน้ำแล้งที่ไม่สามารถสูบน้ำจากก๊วนพะเยาได้นั้น จะแก้ปัญหาโดยการผันน้ำมาจากอ่างเก็บน้ำแม่ตำ ซึ่งทำให้ผ่านพ้นภาวะวิกฤตไปได้ สำหรับการดำเนินการเพื่อรองรับการขยายตัวของชุมชนเมือง คาดว่าต้องใช้พื้นที่ผันน้ำมาจากอ่างเก็บน้ำแม่ตำเพื่อรองรับสถานการณ์ดังกล่าว อย่างไรก็ตาม การประปาได้เสนอโครงการตั้งระบบผลิตน้ำประปาที่อำเภอภูกามยาว โดยใช้งบประมาณ ๑๐๐ ล้านบาท ผ่านจังหวัดพะเยาไปด้วยแล้ว

#### ● จังหวัดพะเยา

ปัจจุบันก๊วนพะเยามีปัญหาที่ต้องเร่งรัดดำเนินการแก้ไขปัญหาโดยเร็ว ประกอบด้วย

- ปัญหาการตื่นเงินของก๊วนพะเยา มีการสะสมของตะกอนที่เกิดจากลำน้ำสายหลักที่เป็นต้นน้ำสำคัญของก๊วนพะเยาไม่ต่ำกว่า ๑๐๓,๔๐๓ ตันต่อปี ปัจจุบันความจุน้ำท่าก๊วนพะเยาลดลงเหลือเพียง ๓๓.๘๔ ล้านลูกบาศก์เมตร โดยมีน้ำไหลเข้าปีละ ๓๓๐.๗๐ ล้านลูกบาศก์เมตร จากพื้นที่รับน้ำหรือลุ่มน้ำตอนบน ๑,๔๖๔ ตารางกิโลเมตร



- คุณภาพน้ำเสื่อมโทรม เกิดจากแหล่งชุมชนโดยรอบก๊วนพะเยา โดยเฉพาะอย่างยิ่งชุมชนในเทศบาลนครระบบการรวบรวมและบำบัดน้ำเสียก่อนปล่อยลงสู่ก๊วนพะเยา รวมทั้งเกิดจากการเปลี่ยนแปลงตามสภาพธรรมชาติและตามฤดูกาล เช่น การที่ระดับน้ำขึ้นสูงในช่วงฤดูฝน ทำให้น้ำท่วมบริเวณที่มีพรรณไม้และทำให้พรรณไม้เหล่านี้ตาย เป็นต้น

- การบุกรุกพื้นที่ชายก๊วนพะเยา ปัจจุบันมีพื้นที่ที่เป็นปัญหา จำนวนประมาณ ๔,๑๘๑ ไร่
- การแพร่กระจายของผักตบชวา ซึ่งมีการขยายตัวไปประมาณ ๑ ใน ๓ ของพื้นที่ หรือเนื้อที่ประมาณ ๓,๓๕๓ ไร่
- การลดลงของปริมาณสัตว์น้ำ สาเหตุเกิดจากการปรับเปลี่ยนโครงสร้างของประชากรปลาเป็นสังคมของปลากินเนื้อมากกว่าปลากินพืช ทำให้ขาดสมดุลของประชากรปลาในก๊วนพะเยา และปัญหาสำคัญที่สุด คือ การลดลงของความหลากหลายชนิดของปลาและปริมาณ ซึ่งลดน้อยลงจากเดิมไปอย่างมาก
- ความสมดุลของน้ำต้นทุนการผลิตน้ำประปา และน้ำเพื่อการเกษตร

- เศรษฐกิจและสังคมของชุมชนที่อยู่บริเวณรอบกว๊านยังไม่พัฒนาเท่าที่ควร เนื่องจากครอบครัวส่วนใหญ่ไม่มีที่ดินทำกิน มักประกอบอาชีพรับจ้าง การรวมกลุ่มมีน้อย มีภาระหนี้สิน นอกจากนี้ ยังจับสัตว์น้ำในกว๊านพะเยาตลอดปีจนมีผลกระทบต่อจำนวนสัตว์น้ำ

- การท่องเที่ยวในบริเวณกว๊านพะเยาและพื้นที่โดยรอบยังขาดจุดดึงดูดความสนใจในเชิงการท่องเที่ยว อีกทั้งเส้นทางคมนาคมบริเวณสายหลักยังไม่เอื้ออำนวยต่อการเดินทางมาท่องเที่ยว

- การเกิดอุทกภัยในพื้นที่โดยรอบกว๊านพะเยา ซึ่งเกิดจากระบบการระบายน้ำของกว๊านพะเยาไม่สามารถควบคุมการเกิดอุทกภัยได้อย่างมีประสิทธิภาพ

นอกจากนี้ ยังได้สรุปปัญหาการดำเนินงานพัฒนาและฟื้นฟูกว๊านพะเยาในระยะที่ผ่านมาและในปัจจุบันไว้ ดังนี้

๑. การถือปฏิบัติตามกฎหมายว่าด้วยพื้นที่ชุ่มน้ำ
๒. ขาดงบประมาณดำเนินงาน
๓. ขาดทิศทางในการดำเนินงาน
๔. ขาดการบูรณาการของหน่วยงานในพื้นที่และนอกพื้นที่
๕. หน่วยงานที่ดูแลและใช้ประโยชน์จากกว๊านพะเยา ไม่สนใจดำเนินงานอย่างจริงจังและต่อเนื่อง จากสภาพปัญหาดังกล่าว จังหวัดพะเยาจึงได้เสนอโครงการพัฒนากว๊านพะเยาอย่างยั่งยืนตามแนวทางการสร้างความเข้มแข็งและยั่งยืนให้กับเศรษฐกิจภายในประเทศของกลุ่มจังหวัดภาคเหนือตอนบน ๒ ซึ่งได้ของบประมาณรายจ่ายไปจำนวน ๕๐๐ ล้านบาท และหากได้รับการสนับสนุนคาดว่าจะเกิดประโยชน์ในด้านต่าง ๆ ดังนี้

#### ประโยชน์ในด้านเศรษฐกิจ

๑. มีน้ำต้นทุนเพิ่ม ๑๐.๑๔ ล้านลูกบาศก์เมตร
๒. มีพื้นที่ชลประทานเพิ่ม ๑๓,๕๒๐ ไร่
๓. พื้นที่ที่ท้ายกว๊านพะเยาบริเวณลุ่มน้ำอิงในจังหวัดพะเยามากกว่า ๒๐๐,๐๐๐ ไร่ มีความเกี่ยวข้องกับเกษตรกรจำนวนกว่า ๔๐,๐๐๐ ครัวเรือน
๔. ทำให้เกิดเป็นมูลค่าทางเศรษฐกิจรวมไม่น้อยกว่า ๒๓๐ ล้านบาทต่อปี
๕. ปริมาณสัตว์น้ำที่จับได้เพิ่มขึ้นมูลค่าไม่น้อยกว่า ๔๓.๘ ล้านบาทต่อปี
๖. จำนวนผู้มาเยี่ยมชมเยียน (นักท่องเที่ยวและนักทัศนอาจร) เพิ่มขึ้นไม่ต่ำกว่าร้อยละ ๑๐ หรือประมาณ ๕๖,๕๐๐ คน
๗. รายได้จากการท่องเที่ยวเพิ่มขึ้นไม่น้อยกว่า ๑๑๑.๕ ล้านบาทต่อปี

#### ประโยชน์ในด้านสังคม

๑. กลุ่มผู้ใช้น้ำประปาทั้งในปัจจุบันและในอนาคตที่จะได้รับประโยชน์ไม่น้อยกว่า ๒๕,๐๐๐ ครัวเรือนหรือสถานประกอบการ
๒. พื้นที่ท้ายน้ำในลุ่มน้ำอิงซึ่งมีผู้รับประโยชน์จำนวนไม่น้อยกว่า ๑๖๐,๐๐๐ คน
๓. ทำให้คนในชุมชนโดยรอบกว๊านพะเยามีคุณภาพชีวิตที่ดีขึ้น

#### ประโยชน์ในด้านการอนุรักษ์ธรรมชาติและสิ่งแวดล้อม

๑. บรรเทาปัญหาน้ำท่วมและลดปัญหาความแห้งแล้ง
๒. สามารถรักษาคุณภาพน้ำในลำน้ำให้ดีขึ้น ตามเกณฑ์มาตรฐาน
๓. สร้างความสมดุลให้กับระบบนิเวศ



๔. ประชากรในพื้นที่รอบกว๊านพะเยาซึ่งมีองค์กรปกครองส่วนท้องถิ่น ๖ แห่ง มีประชากรอาศัยอยู่รวมไม่น้อยกว่า ๕๐,๐๐๐ คน ทำให้เกิดการฟื้นฟูคุณภาพน้ำของกว๊านพะเยาและการฟื้นฟูทรัพยากรสัตว์น้ำ

๕. ทำให้ชุมชนโดยรอบได้รับการแก้ปัญหาการขาดแคลนน้ำเพื่อการอุปโภคบริโภคและการผลิตน้ำประปาในเขตเทศบาลเมืองพะเยา เทศบาลตำบลแม่กา และ เทศบาลเมืองดอกคำใต้



#### ● องค์การบริหารส่วนจังหวัดพะเยา

การบริหารจัดการน้ำในกว๊านพะเยายังไม่เพียงพอหรือตอบสนองความต้องการของประชาชนได้เท่าที่ควร เพราะประชาชนโดยรอบยังมีฐานะยากจน แม้ว่าการผันน้ำจากอ่างเก็บน้ำแม่ตำจะไม่มีค่าใช้จ่าย แต่ก็ทำให้เกษตรกรต้องสูญเสียพื้นที่ในการเกษตร ชาวบ้านจำเป็นต้องงดทำการเกษตรเพื่อนำน้ำมารักษาระบบนิเวศ

ประเด็นการถ่ายโอนอ่างเก็บน้ำหรือแหล่งน้ำสาธารณะให้องค์กรปกครองส่วนท้องถิ่นนั้น สภาพข้อเท็จจริงปรากฏว่าเมื่อมีการถ่ายโอนมาแล้วแต่ไม่มิงบประมาณในการพัฒนาและดูแลแหล่งน้ำ ดังนั้นจึงมีข้อเสนอแนะให้ถ่ายโอนแหล่งน้ำมาพร้อมกับงบประมาณในการพัฒนา เพื่อให้ทางองค์กรปกครองส่วนท้องถิ่นดูแลให้แหล่งน้ำมีปริมาณน้ำเท่าเดิมหรือขยายพื้นที่ใช้ประโยชน์ได้มากยิ่งขึ้น

สำหรับการขุดลอกและการดูดโคลนในกว๊านพะเยานั้น จำเป็นต้องใช้เรือดูดโคลนที่ทันสมัยและมีท่อส่งโคลนออกไปยังฝั่งตะวันตก เนื่องจากเรือที่มีอยู่นั้นลำสมัยและเมื่อนำมาใช้จะทำให้เกิดฝุ่นละอองบริเวณชุมชนรอบกว๊านพะเยาได้

โครงการพัฒนากว๊านพะเยาอย่างยั่งยืนตามแนวทางการสร้างความเข้มแข็งและยั่งยืนให้กับเศรษฐกิจภายในประเทศของกลุ่มจังหวัดภาคเหนือตอนบน ๒ ประกอบด้วยกิจกรรม ดังนี้

๑. การเพิ่มปริมาณการเก็บกักน้ำในกว๊านพะเยา
๒. กำจัดวัชพืชในกว๊านพะเยา
๓. ผลิตปุ๋ยอินทรีย์จากผักตบชวาในกว๊านพะเยา
๔. เฝ้าระวังและปรับปรุงคุณภาพน้ำในกว๊านพะเยา
๕. ฟื้นฟูทรัพยากรสัตว์น้ำในกว๊านพะเยา
๖. พัฒนาศักยภาพกว๊านพะเยาเพื่อการท่องเที่ยว
๗. จัดตั้งศูนย์บริหารโครงการพัฒนากว๊านพะเยาอย่างยั่งยืน



● ภาคประชาชน จังหวัดพะเยา

ตัวอย่างการบริหารจัดการทรัพยากรน้ำในกลุ่มน้ำอิง คณะกรรมการลุ่มน้ำอิงจะประกอบด้วยกลุ่มผู้ใช้น้ำ ๑๔ ฝ่ายลุ่มน้ำอิง โดยในแต่ละฝ่ายจะมีประธานฝ่าย ๑ คน รวม ๑๔ คน และให้มีการเลือกตนเองขึ้นมาเป็นประธานบริหาร ๑ คน นอกจากนี้ จะมีคณะกรรมการชลประทานที่ทำหน้าที่กำกับดูแล โดยมีองค์ประกอบจากผู้แทนกรมชลประทาน ผู้แทนกลุ่มผู้ใช้น้ำ ผู้แทนองค์กรปกครองส่วนท้องถิ่น หัวหน้าส่วนราชการที่เกี่ยวข้องและผู้แทนภาคเอกชน

ข้อเสนอแนะของคณะกรรมการวิชาการวิสามัญ

๑. ส่วนราชการและหน่วยงานที่เกี่ยวข้องควรสนับสนุนด้านงบประมาณ (งบประมาณรายจ่ายเพิ่มเติม ประจำปีงบประมาณ พ.ศ. ๒๕๖๐) ในการพัฒนากว๊านพะเยาตามแผนแม่บทพัฒนากว๊านพะเยาอย่างยั่งยืน ตามแนวทางการสร้างความเข้มแข็งและยั่งยืนให้กับเศรษฐกิจภายในประเทศของกลุ่มจังหวัดภาคเหนือ ตอนบน ๒ เพื่อให้เกิดการดำเนินการตามนโยบายการพัฒนากว๊านพะเยาให้เป็นรูปธรรมยั่งยืนและมีประสิทธิภาพ เพื่อรองรับการท่องเที่ยวและกักเก็บน้ำไว้ใช้อุปโภคบริโภคในเขตพื้นที่จังหวัดพะเยา ตลอดจนเพื่อให้เกิดประโยชน์ทั้งทางด้านเศรษฐกิจ สังคม และสิ่งแวดล้อม

๒. การประปาส่วนภูมิภาค สาขาพะเยา ควรเป็นผู้จัดหาแหล่งน้ำดิบด้วยตนเองแทนการสูบน้ำจากกว๊านพะเยาและแหล่งน้ำอื่น ๆ เนื่องจากการประปามีกฎหมายรองรับเกี่ยวกับการจัดหาแหล่งน้ำดิบในจังหวัดพะเยามีน้ำเพื่อการอุปโภคบริโภคและเพื่อการเกษตรอย่างเพียงพอ ตลอดจนเพื่อให้เกิดความสมดุลของแหล่งน้ำต้นทุนและระบบนิเวศ

๓. หน่วยงานที่เกี่ยวข้องในการบริหารจัดการทรัพยากรน้ำในแต่ละพื้นที่ต้องประสานความร่วมมือกัน เพื่อให้เกิดการบูรณาการบริหารจัดการทรัพยากรน้ำในทุกมิติและเกิดประสิทธิผลสูงสุดต่อประโยชน์ส่วนรวม

๔. ควรส่งเสริมการท่องเที่ยวในบริเวณกว๊านพะเยาและพื้นที่โดยรอบ รวมทั้งแหล่งทรัพยากรน้ำอื่น ๆ ที่จะเกิดขึ้นในอนาคต ให้เป็นแหล่งท่องเที่ยวแห่งใหม่ของจังหวัดพะเยา ซึ่งจะเป็นการสร้างรายได้ให้กับชุมชนและประชาชนในพื้นที่

## ชุมชนตำบลบ้านตุน อำเภอเมือง จังหวัดพะเยา



หลังจากนั้น เมื่อเวลา ๑๕.๓๐ นาฬิกา คณะกรรมการวิสามัญเดินทางไปศึกษาดูงาน ณ ชุมชนตำบลบ้านตุน อำเภอเมือง จังหวัดพะเยา โดยได้รับฟังข้อมูลเกี่ยวกับการดำเนินงานจัดการน้ำชุมชน ตลอดจนตัวอย่างความสำเร็จการบริหารจัดการทรัพยากรน้ำชุมชน ตามแนวพระราชดำริ ด้วยวิทยาศาสตร์และเทคโนโลยี สรุปลงสาระสำคัญได้ ดังนี้

**ชุมชนตำบลบ้านตุน** ตั้งอยู่บนพื้นที่ลาดเอียงจากอุทยานแห่งชาติดอยหลวง ทอดยาวสู่ภูวามพะเยา มีน้ำแม่ตุนเป็นลำห้วยสายหลักไหลผ่านชุมชนลงสู่ภูวามพะเยา ในอดีตชาวบ้านบางส่วนบุกรุกป่าและทำไร่



เลื่อนลอย ส่งผลให้ขาดแคลนน้ำอุปโภคบริโภคและน้ำเพื่อการเกษตร ลำห้วยและแหล่งน้ำตื้นเขิน ไม่สามารถเก็บสำรองน้ำได้เพียงพอ ทำให้ชุมชนประสบปัญหาน้ำแล้ง น้ำหลากเป็นประจำทุกปี จากสภาพปัญหาดังกล่าวชาวบ้านชุมชนตำบลบ้านตุนจึงได้ร่วมมือกับคณะกรรมการบริหารจัดการน้ำชุมชนตำบลบ้านตุนเพื่อแก้ไขปัญหาที่เกิดขึ้น โดยการสำรวจแหล่งน้ำ และนำข้อมูลมาวางแผนในการแก้ไขปัญหา โดยเริ่มจากการฟื้นฟูคลองส่งน้ำ และแหล่งน้ำเดิมให้กลับมาใช้งานได้อย่างมีประสิทธิภาพ ส่งเสริมให้ชาวบ้านปลูกพืชใช้น้ำน้อยและให้ผลตอบแทนดีกว่าพืชเชิงเดี่ยว รวมทั้งส่งเสริมและพัฒนาศักยภาพเยาวชนให้มีส่วนร่วมอนุรักษ์และจัดการทรัพยากรดิน น้ำ และป่า ของชุมชน

จากความร่วมมือระหว่างคณะกรรมการบริหารจัดการน้ำชุมชนตำบลบ้านตุนกับชาวบ้านชุมชนตำบลบ้านตุน ประสบผลสำเร็จ ๒ ด้าน สรุปลงสาระสำคัญได้ดังนี้

**ผลสำเร็จด้านที่ ๑ การฟื้นฟูต้นน้ำตำบลบ้านตุน** มีการดำเนินการ ดังนี้

- การสร้างฝายชะลอความชุ่มชื้นในพื้นที่ป่าต้นน้ำ ด้วยความร่วมมือกับชุมชน เยาวชน และองค์การบริหารส่วนตำบลร่วมกันสร้างฝายชะลอความชุ่มชื้นในพื้นที่ป่าต้นน้ำ ลำห้วยสาขาตั้งแต่ปี ๒๕๕๘ ช่วยลดตะกอน ก่อนไหลลงสู่อ่างเก็บน้ำห้วยตุน ช่วยเพิ่มความชุ่มชื้นให้กับผืนป่า ฟื้นฟูและอนุรักษ์ป่าต้นน้ำครอบคลุมพื้นที่ ๘,๐๐๐ ไร่
- เยาวชนอนุรักษ์ป่าต้นน้ำห้วยตุน ร่วมกันทำงานกับคณะกรรมการบริหารจัดการน้ำตำบลบ้านตุน ดำเนินการสำรวจป่าชุมชนเพาะพันธุ์ไม้ท้องถิ่นบนเส้นทางเดินเท้าขึ้นดอยนอก ระยะทางกว่า ๔.๕ กิโลเมตร

## ผลสำเร็จด้านที่ ๒ การบริหารการใช้น้ำอย่างมีประสิทธิภาพ มีการดำเนินการ ดังนี้

- **บริหารการใช้น้ำอ่างเก็บน้ำห้วยตุ่น** อ่างเก็บน้ำห้วยตุ่น สามารถกักเก็บน้ำได้ในปริมาณ ๕๘๐,๐๐๐ ลูกบาศก์เมตร บริหารจัดการน้ำด้วยระบบ “ตางนา” เพื่อกระจายน้ำไปตามร่องเหมืองเข้าสู่พื้นที่เกษตรอย่างทั่วถึง ทำให้มีพื้นที่ได้รับประโยชน์กว่า ๓,๗๐๐ ไร่
- **ฝ่ายบริหารจัดการน้ำแล้งน้ำหลาก** เป็นการสร้างฝายกั้นถาวร กั้นลำห้วยแม่ตุ่นจำนวน ๒๘ ฝาย มีระยะทาง ๘.๘ กิโลเมตร เพื่อจัดการน้ำหลากน้ำแล้งในลำห้วยตุ่น ช่วยลดความแรงของน้ำในฤดูน้ำหลาก ด้วยการผันน้ำเข้าลำเหมืองและกระจายน้ำด้วย “ตางนา” ๑,๐๘๙ ตาง ครอบคลุมพื้นที่เกษตรทั้งหมด ๓,๗๐๐ ไร่ ก่อนผันลงสู่สระแก้มลิง ส่วนในฤดูแล้งช่วยเก็บกักน้ำในลำห้วย รวมประมาณ ๒๐,๐๐๐ ลูกบาศก์เมตร และช่วยรักษาระบบนิเวศ
- **ระบบแก้มลิงสำรองน้ำเพื่อการเกษตร** ชุมชนบ้านตุ่นดำเนินงานฟื้นฟูและเชื่อมต่อลำห้วยช่วยตักน้ำหลากและเป็นแหล่งเก็บสำรองน้ำที่สำคัญ ๓ สระ ได้แก่ ๑) สระโปร่งอ้อ ๒) สระเก็บน้ำห้วยอูย และ ๓) สระเก็บน้ำป่าไม้ ในช่วงฤดูฝนมีปริมาณน้ำไหลเข้าอ่างห้วยตุ่นกว่า ๓ ล้านลูกบาศก์เมตรเกินปริมาณที่อ่างสามารถกักเก็บได้กว่า ๒.๔ ล้านลูกบาศก์เมตร จึงไหลล้นผ่านอาคารระบายน้ำมารวมกับน้ำหลากจากภูเขา เข้าท่วมในพื้นที่เกษตร ทำให้ชาวบ้านชุมชนห้วยตุ่นร่วมกันฟื้นฟูลำห้วยฝักหละ ระยะทาง ๗๘๐ เมตร เพื่อรับและผันน้ำหลากเข้ามาเก็บยังสระโปร่งอ้อซึ่งปรับระดับคันดินโดยรอบ พร้อมวางท่อเชื่อมเป็นทางน้ำเข้าและบริหารด้วยอาคารระบายน้ำ ผลจากการดำเนินการด้วยระบบแก้มลิงดังกล่าว ทำให้ชาวบ้านในพื้นที่และบริเวณโดยรอบได้รับประโยชน์ ดังนี้
  ๑. ลดความเสียหายจากปัญหาน้ำหลากในพื้นที่โดยรอบ ประมาณ ๒๐ ไร่
  ๒. สามารถเพาะปลูกข้าวได้เร็วขึ้นประมาณ ๑ - ๒ เดือน ครอบคลุมพื้นที่เกษตรกว่า ๖๐ ไร่
  ๓. มีน้ำสำรองสำหรับพื้นที่การเกษตรอีกกว่า ๑๙๕ ไร่ ปริมาณน้ำกักเก็บ ๓๘,๐๐๐ ลูกบาศก์เมตร
  ๔. กระจายน้ำครอบคลุมพื้นที่เกษตรตำบลห้วยตุ่น ๓,๗๐๐ ไร่ และตำบลข้างเคียงอีก ๗๐๐ ไร่
  ๕. ระบบส่งน้ำช่วงฤดูแล้ง สำหรับพื้นที่เกษตรกว่า ๑,๒๐๐ ไร่
  ๖. ลดตะกอนในลำห้วยได้กว่า ๑,๒๐๐ ลูกบาศก์เมตร
- **เชื่อมต่อระบบสำรองน้ำและฟื้นฟูกว๊านพะเยา** ด้วยการขุดลอกหน้าฝาย เชื่อมต่อกับกว๊านพะเยาให้มีทางน้ำเข้าและทางน้ำออก โดยมีระยะทาง ๕.๕ กิโลเมตร มีความลึกเฉลี่ย ๑.๕ เมตร ความกว้างเฉลี่ย ๕ เมตร และมีปริมาณน้ำเพิ่มขึ้นในลำห้วยตุ่นประมาณ ๔๑,๒๐๐ ลูกบาศก์เมตร รวมทั้งช่วยลดความเสียหายจากน้ำท่วมน้ำหลากในพื้นที่ปลายน้ำกว่า ๕๐๐ ไร่



นอกจากนี้ ชุมชนตำบลบ้านต๋อน ยังได้มีการดำเนินการ “โครงการปรับเปลี่ยนการเพาะปลูกด้วยหลักทฤษฎีใหม่ สุขใจและพอเพียง” โดยร่วมกับคณะกรรมการบริหารจัดการน้ำชุมชนตำบลบ้านต๋อน เพื่อดำเนินงานตามแนวพระราชดำริทฤษฎีใหม่ ด้วยการดำเนินวิถีชีวิตอย่างพอเพียง โดยน้อมนำแนวปรัชญาเศรษฐกิจพอเพียงมาปรับใช้ในชีวิตประจำวัน และได้นำแนวคิดเรื่องการจัดการน้ำ การจัดการพื้นที่ เพื่อ

ปรับเปลี่ยนแผนการเพาะปลูก ลดการปลูกพืชเชิงเดี่ยว พร้อมกับเสริมระบบกระจายน้ำในแปลงเกษตร โดยเน้นปลูกพืชใช้น้ำน้อยในช่วงฤดูแล้ง มีระบบน้ำสำรองในพื้นที่เกษตรกว่า ๒๕ ไร่ ช่วยลดค่าไฟฟ้าจากเครื่องสูบน้ำเฉลี่ย ๓,๐๐๐ บาทต่อปี หรือประมาณ ๑,๒๐๐ หน่วยต่อปี ลดค่าจ้างแรงงานเฉลี่ย ๖,๐๐๐ บาทต่อปี มีรายได้เฉลี่ยเพิ่มขึ้น ๒๐,๐๐๐ - ๕๐,๐๐๐ บาทต่อปี ปัจจุบันมีสมาชิกเข้าร่วม ๑๑ ราย และเกิดการเรียนรู้นำไปปรับใช้ในแปลงเกษตรตนเองอีก ๑๑ ราย รวมทั้งมีการขยายผลการเรียนรู้ไปสู่สถานศึกษาในชุมชน ๑ โรงเรียน



### ข้อเสนอแนะของคณะกรรมการวิสามัญ

๑. ควรปลูกและปลูกจิตสำนึกในการอนุรักษ์ป่าไม้และแหล่งน้ำให้กับประชาชน รวมทั้งสนับสนุนให้ประชาชนในพื้นที่เข้ามามีส่วนร่วมในการดำเนินการและบริหารจัดการทรัพยากรน้ำ

๒. ควรมีการสนับสนุน ส่งเสริมและต่อยอดให้การผลิตข้าวอินทรีย์บ้านดอกบัวไปสู่ระดับสากล เนื่องจาก ข้าวอินทรีย์บ้านดอกบัวเป็นข้าวอินทรีย์ที่มีคุณภาพและมีคุณค่าทางโภชนาการสูง มีความปลอดภัยจากสารเคมีและมีกระบวนการผลิตที่ได้มาตรฐาน จนได้รับตรา Organic Rice Thailand

๓. ควรส่งเสริมการท่องเที่ยวในบริเวณชุมชนตำบลบ้านต๋อนและพื้นที่โดยรอบ รวมทั้งแหล่งทรัพยากรน้ำอื่น ๆ ที่จะเกิดขึ้นในอนาคต ให้เป็นแหล่งท่องเที่ยวแห่งใหม่ของจังหวัดพะเยา เช่น ชุมชนต้นแบบเศรษฐกิจพอเพียงบ้านดอกบัว การจักสานแข่ง-สุมไก่ เต่ากลบชีวมวล พลังงานทดแทน คริวเรือนต้นแบบ ชีววิถีการพัฒนายั่งยืน เต่าอิวาตะ การปลูกองุ่น การทำแคร่ไม้ไผ่ ฝายชะลอน้ำ และการเพาะเลี้ยงด้วงกวาง เป็นต้น ซึ่งจะเป็นการสร้างรายได้ให้กับประชาชนในพื้นที่และทำให้สภาพเศรษฐกิจของจังหวัดพะเยาเจริญเติบโตได้ดียิ่งขึ้น

๔. ส่วนราชการที่เกี่ยวข้องควรมีการสนับสนุนด้านงบประมาณในการบริหารจัดการตามโครงการแผนการบริหารจัดการและพัฒนาคุณภาพน้ำแบบบูรณาการ แผนปฏิบัติการประจำปี ๒๕๖๐ (โครงการก่อสร้างระบบแพร่กระจายน้ำเพื่อการเกษตร ตำบลบ้านต๋อน อำเภอเมือง จังหวัดพะเยา) ทั้งนี้ หากมีการดำเนินการตามโครงการดังกล่าวจะทำให้เกษตรกรในพื้นที่ตำบลบ้านต๋อนและพื้นที่โดยรอบได้ใช้น้ำอย่างมีประสิทธิภาพ และสามารถทำการเกษตรได้ตลอดทั้งปี

### โครงการอ่างเก็บน้ำน้ำปี อันเนื่องมาจากพระราชดำริ อำเภอเชียงม่วน จังหวัดพะเยา

เมื่อวันพุธที่ ๒๑ มิถุนายน ๒๕๖๐ เวลา ๑๐.๐๐ นาฬิกา คณะกรรมการวิสามัญได้เดินทางไปศึกษาดูงานและติดตามผลการดำเนินงานโครงการอ่างเก็บน้ำน้ำปี อันเนื่องมาจากพระราชดำริ โดยได้ประชุมหารือร่วมกับหน่วยงานที่เกี่ยวข้อง ดังนี้

๑. ผู้บัญชาการมณฑลทหารบกที่ ๓๔ (มทบ. ๓๔)
๒. ผู้อำนวยการโครงการชลประทานพะเยา
๓. ผู้อำนวยการโครงการก่อสร้างอ่างเก็บน้ำน้ำปี อันเนื่องมาจากพระราชดำริ
๔. ผู้อำนวยการสำนักงานทรัพยากรธรรมชาติและสิ่งแวดล้อมจังหวัดพะเยา
๕. นายอำเภอเชียงม่วน
๖. นายกองค้การบริหารส่วนจังหวัดพะเยา
๗. นายกเทศมนตรีตำบลเชียงม่วน
๘. ประธานหอการค้าจังหวัดพะเยา
๙. กรรมการผู้จัดการบริษัท ประชาธิปไตยสามัคคีจังหวัดพะเยา จำกัด (นายจรัส สุทธิกุลบุตร)

#### ข้อมูลที่ได้จากหน่วยงานที่เกี่ยวข้อง

- สำนักพัฒนาแหล่งน้ำขนาดใหญ่



โครงการอ่างเก็บน้ำน้ำปี อันเนื่องมาจากพระราชดำริ ตั้งอยู่หมู่ที่ ๓ บ้านปิน ต.เชียงม่วน อำเภอเชียงม่วน จังหวัดพะเยา หรือที่พิกัด Latitud ๑๘ - ๕๔ - ๓๓ เหนือ Longitude ๑๐๐ - ๒๐ - ๓๓” ตะวันออก หรือที่พิกัด ๔๗ QPA ๔๑๒ - ๙๑๐ จากแผนที่มาตราส่วน ๑ : ๕๐,๐๐๐ ของกรมแผนที่ทหาร แผนที่ระวาง ๕๐๔๖ - 1 ลำดับชุด L๗๐๑๘ (WGS๘๔)

#### รายละเอียดโครงการ

๑. อ่างเก็บน้ำ
  - ปริมาณน้ำไหลเข้าอ่างเก็บน้ำเฉลี่ย ๑๒๗ ล้านลูกบาศก์เมตรต่อปี
  - ความจุที่ระดับน้ำสูงสุด ๙๖.๐๐ ล้านลูกบาศก์เมตร (พื้นที่ผิวหน้า ๓,๗๔๑ ไร่)
  - ความจุที่ระดับน้ำเก็บกัก ๙๐.๕๐ ล้านลูกบาศก์เมตร (พื้นที่ผิวหน้า ๓,๖๒๖ ไร่)

๒. เชื่อนหัวงาน

- ชนิดคอนกรีตบดอัด (RCC : Roller compacted Concrete)
- ความกว้างสันเชื่อน ๘.๐๐ เมตร
- ความยาวสันเชื่อน ๘๑๐.๐๐ เมตร
- ความสูง ๕๔.๐๐ เมตร

๓. ระบบชลประทาน

- ระบบท่อ ความยาวรวม ๗๕.๐๐ กิโลเมตร
- พื้นที่ชลประทาน ๒๘,๐๐๐ ไร่

๔. งบประมาณค่าก่อสร้างทั้งโครงการ ๓,๙๘๑ ล้านบาท

๕. ระยะเวลาดำเนินการ ๖ ปี (พ.ศ. ๒๕๕๙ – ๒๕๖๔)

การก่อสร้างโครงการอ่างเก็บน้ำน้ำปี้ อันเนื่องมาจากพระราชดำริ ได้รับความร่วมมือและการมีส่วนร่วมจากหน่วยงานของรัฐ องค์กรปกครองส่วนท้องถิ่น และประชาชนในพื้นที่ ซึ่งโครงการอ่างเก็บน้ำดังกล่าวมีความสามารถในการจุที่ระดับน้ำเก็บกัก ๙๐.๕๐ ล้านลูกบาศก์เมตร สามารถส่งน้ำให้กับพื้นที่อำเภอเชียงม่วน เพื่อการอุปโภคบริโภคและส่งน้ำเพื่อการชลประทาน ในฤดูฝนได้ถึง ๒๘,๐๐๐ ไร่ และในฤดูแล้ง ๑๖,๘๐๐ ไร่ และยังสามารถจัดสรรน้ำให้กับโครงการส่งน้ำและบำรุงรักษาแม่ยมในช่วงฤดูแล้งได้ประมาณ ๓๕,๐๐๐ ไร่ ทั้งนี้ พื้นที่โครงการอ่างเก็บน้ำดังกล่าวจะมีการก่อสร้างโรงงานผลิตกระแสไฟฟ้าพลังน้ำเพื่อนำกระแสไฟฟ้ามาใช้ในพื้นที่ ซึ่งปัจจุบันการดำเนินงานอยู่ระหว่างการไฟฟ้าฝ่ายผลิตแห่งประเทศไทย ศึกษาความเหมาะสมและออกแบบรายละเอียดในส่วนที่เกี่ยวข้อง นอกจากนี้ หากการก่อสร้างโครงการอ่างเก็บน้ำน้ำปี้ อันเนื่องมาจากพระราชดำริ ประสบผลสำเร็จ จะเกิดประโยชน์ต่อประชาชนในพื้นที่อำเภอเชียงม่วน จังหวัดพะเยา และบริเวณใกล้เคียง ดังนี้

๑. ส่งน้ำในการเกษตรให้พื้นที่อำเภอเชียงม่วน จังหวัดพะเยา รวม ๓ ตำบล ได้แก่ ๑) ตำบลเชียงม่วน ๒) ตำบลบ้านม่วง และ ๓) ตำบลสระ ตลอดจนบริเวณใกล้เคียงกับอำเภอเชียงม่วน
๒. บรรเทาปัญหาการขาดแคลนน้ำ รวมถึงการอุปโภค – บริโภคในฤดูแล้ง
๓. บรรเทาปัญหาน้ำท่วมด้านท้ายน้ำในฤดูฝนบริเวณอำเภอเชียงม่วน จังหวัดพะเยา กลุ่มน้ำยม รวมถึงลุ่มน้ำเจ้าพระยา
๔. ส่งน้ำเพื่อรักษาระบบนิเวศน์
๕. เป็นแหล่งประมงสำหรับเพาะพันธุ์ปลาน้ำจืดให้ราษฎรได้บริโภคและเป็นรายได้เสริม
๖. เป็นแหล่งส่งเสริมการท่องเที่ยว และพักผ่อนหย่อนใจ
๗. เพื่อผลิตกระแสไฟฟ้าพลังน้ำ

ปัจจุบัน โครงการอ่างเก็บน้ำน้ำปี้ อันเนื่องมาจากพระราชดำริ ได้รับการอนุมัติจากคณะรัฐมนตรี ให้เปิดโครงการพร้อมผ่อนผันการใช้พื้นที่คุณภาพชั้น ๑ เอ จำนวน ๒๑ ไร่ เมื่อวันที่ ๓ พฤศจิกายน ๒๕๕๘ โดยโครงการดังกล่าวจะดำเนินการแล้วเสร็จในปี พ.ศ. ๒๕๖๓ ซึ่งจะสามารถเก็บกักน้ำได้ตามวัตถุประสงค์

● **สำนักงานก่อสร้างชลประทานขนาดใหญ่ที่ ๕**

การก่อสร้างโครงการอ่างเก็บน้ำน้ำปี้ อันเนื่องมาจากพระราชดำริ ปัจจุบันมีความก้าวหน้าในส่วนของการขออนุญาตใช้พื้นที่ป่าสงวนแห่งชาติป่าแม่ยม เมื่อวันที่ ๒๓ มกราคม ๒๕๕๘ โดยรัฐมนตรีว่าการกระทรวงทรัพยากรธรรมชาติและสิ่งแวดล้อม ได้อนุมัติเมื่อวันที่ ๒๒ กุมภาพันธ์ ๒๕๖๐

ให้กรมชลประทานเข้าใช้พื้นที่ในเขตป่าสงวนแห่งชาติแม่ยม ส่วนการขออนุญาตใช้พื้นที่อุทยานแห่งชาติ ดอยภูนาง ปัจจุบันอยู่ระหว่างกรมชลประทานเสนอรัฐมนตรีว่าการกระทรวงทรัพยากรธรรมชาติและสิ่งแวดล้อมให้ความเห็นชอบประกอบการเสนอขอคณะรัฐมนตรีต่อไป นอกจากนี้ การดำเนินการก่อสร้างโครงการดังกล่าวได้รับความร่วมมือและการมีส่วนร่วมของภาครัฐและภาคประชาชนเป็นอย่างดี ไม่มีปัญหา และอุปสรรคการคัดค้านของประชาชนในพื้นที่แต่อย่างใด ดังนั้น จึงคาดการณ์ได้ว่าการก่อสร้างโครงการ อ่างเก็บน้ำน้ำปี้อันเนื่องมาจากพระราชดำริ จะบรรลุผลสำเร็จได้ตามระยะเวลาที่กำหนดไว้

สำหรับการดำเนินการเรื่องการผลิตกระแสไฟฟ้าพลังน้ำของการไฟฟ้าฝ่ายผลิตแห่งประเทศไทยนั้น ในเบื้องต้นการไฟฟ้าฝ่ายผลิตแห่งประเทศไทย (กฟผ.) และกรมชลประทานได้มีการประสานการทำงาน ร่วมกันมาโดยตลอด โดย กฟผ. ได้ส่งเจ้าหน้าที่มาศึกษาและสำรวจความเหมาะสมในพื้นที่เขตก่อสร้าง ของโครงการ ซึ่งปัจจุบันอยู่ระหว่าง กฟผ. ดำเนินการว่าจ้างบริษัทที่มีความเชี่ยวชาญด้านการออกแบบ เพื่อดำเนินการต่อไป ทั้งนี้ กฟผ. คาดการณ์ว่าโรงไฟฟ้าดังกล่าวจะสามารถผลิตกระแสไฟฟ้าได้ถึง ๒ เมกะวัตต์

● **นายสมเกียรติ ประจำวงษ์ รองเลขาธิการคณะกรรมการวิสามัญ ในฐานะรองอธิบดี กรมชลประทาน**

การขับเคลื่อนและผลักดันการก่อสร้างโครงการอ่างเก็บน้ำน้ำปี้ อันเนื่องมาจากพระราชดำริ มีวัตถุประสงค์และแนวทางการดำเนินงาน ดังนี้

๑) เพื่อเป็นอ่างเก็บกักน้ำที่สามารถส่งน้ำหรือผันน้ำไปยังอ่างเก็บน้ำขนาดกลางและขนาดเล็ก ในพื้นที่ใกล้เคียงได้ เพื่อเติมเต็มระดับน้ำในอ่างเก็บน้ำดังกล่าวให้ประชาชนได้ใช้น้ำเพื่อการอุปโภคบริโภค และเพื่อการเกษตรต่อไป

๒) โครงการอ่างเก็บน้ำน้ำปี้ อันเนื่องมาจากพระราชดำริ ได้มีการศึกษาความเหมาะสม และผลกระทบสิ่งแวดล้อม โดยมีการจัดสรรงบประมาณเพื่อร่วมมือกับหน่วยงานที่เกี่ยวข้องเพื่อขับเคลื่อน การส่งเสริมอาชีพและวัฒนธรรมภาคการเกษตร รวมทั้งการรักษาระบบนิเวศ การอนุรักษ์ป่าต้นน้ำ โดยให้ประชาชนในพื้นที่เข้ามามีส่วนร่วมในการขับเคลื่อนด้วย ทั้งนี้ เพื่อให้ประชาชนในพื้นที่การก่อสร้าง โครงการดังกล่าวได้รับผลกระทบน้อยที่สุด

อย่างไรก็ดี กรมชลประทานหวังเป็นอย่างยิ่งว่าโครงการอ่างเก็บน้ำน้ำปี้อันเนื่องมาจาก พระราชดำริ จะเป็นโครงการที่สร้างคุณประโยชน์ให้แก่ประชาชนในพื้นที่และบริเวณใกล้เคียงได้ใช้ประโยชน์ จากน้ำในอ่างเก็บน้ำเพื่อการอุปโภคบริโภคและเพื่อการเกษตรได้อย่างมีประสิทธิภาพต่อไป

● **นางมิ่งขวัญ วิชยารังสฤกษ์ดี กรรมการวิสามัญ** ได้เสนอข้อคิดเห็นต่อที่ประชุมว่า นอกจากโครงการอ่างเก็บน้ำน้ำปี้ อันเนื่องมาจากพระราชดำริ จะเป็นอ่างเก็บกักเพื่อการอุปโภคบริโภค และเพื่อการเกษตรของประชาชนในพื้นที่และบริเวณใกล้เคียงแล้ว การพัฒนาและผลักดันโครงการอ่างเก็บน้ำ น้ำปี้ อันเนื่องมาจากพระราชดำริ ให้เป็นแหล่งท่องเที่ยวแห่งใหม่ของจังหวัดพะเยา ตนเห็นว่า หน่วยงาน ที่เกี่ยวข้องต้องให้ความสำคัญกับการบริหารจัดการแหล่งท่องเที่ยวให้มีความสะดวกในทุกด้าน อีกทั้ง ควรมีการรณรงค์ให้มีการอนุรักษ์ป่าไม้และแหล่งน้ำ โดยให้ประชาชนในพื้นที่เข้ามามีส่วนร่วมในการ ดำเนินการและบริหารจัดการ เพื่อให้แหล่งท่องเที่ยวและแหล่งน้ำสาธารณะมีความยั่งยืนตลอดไป



นอกจากนี้ ประเด็นกระบวนการและขั้นตอนเกี่ยวกับการขออนุญาตใช้พื้นที่ที่มีจำนวนมากถึง ๑๓ ขั้นตอน เป็นเหตุให้การดำเนินการก่อสร้างโครงการต่าง ๆ เกิดความล่าช้า ตนเห็นว่าปัจจุบันสภาพขับเคลื่อนการปฏิรูปประเทศด้านสาธารณสุขและสิ่งแวดล้อมได้มีการพิจารณาและเสนอให้มีการแก้ไขเพิ่มเติมเกี่ยวกับพระราชบัญญัติอุทยานแห่งชาติ พ.ศ. ๒๕๐๔ พระราชบัญญัติป่าสงวนแห่งชาติ พุทธศักราช ๒๕๐๗ และร่างพระราชบัญญัติป่าชุมชน พ.ศ. .... ทั้งนี้ เพื่อลดขั้นตอนการดำเนินกระบวนการดังกล่าว ดังนั้น ในประเด็นดังกล่าวตนจะรับไปดำเนินการในส่วนที่เกี่ยวข้องต่อไป



● พลเอก อภิรัชต์ หมิ่นสวัสดิ์ ประธานคณะกรรมการวิสามัญ ได้กล่าวในช่วงท้ายของการประชุมว่า เมื่อปี ๒๕๕๘ สภานิติบัญญัติแห่งชาติ ได้มีมติตั้งคณะกรรมการวิสามัญพิจารณาศึกษาติดตาม และแก้ไขปัญหาการบริหารจัดการน้ำแบบบูรณาการ สภานิติบัญญัติแห่งชาติ ขึ้น เพื่อพิจารณาศึกษาเกี่ยวกับสภาพปัญหาด้านระบบการบริหารจัดการน้ำของประเทศไทย อย่างไรก็ตาม การแก้ไขปัญหาข้อขัดข้องที่ส่งผลให้เกิดความล่าช้าและไม่สามารถเริ่มต้นโครงการหรือดำเนินโครงการพัฒนาแหล่งน้ำของกรมชลประทานได้ เนื่องจากการดำเนินการมีข้อจำกัดในการบังคับใช้กฎหมายที่เป็นอุปสรรคต่อการปฏิบัติงานของหน่วยงานที่เกี่ยวข้อง อีกทั้งการขออนุญาตการใช้พื้นที่จากหน่วยงานที่เกี่ยวข้องมีขั้นตอนการขออนุญาตหลายขั้นตอน และมีหน่วยงานที่เกี่ยวข้องหลายหน่วยงาน จนเป็นเหตุให้เกิดความล่าช้าในการดำเนินโครงการ ดังนั้น ตนในฐานะประธานคณะกรรมการวิสามัญพิจารณาร่างพระราชบัญญัติทรัพยากรน้ำ พ.ศ. .... เห็นว่าการพิจารณากฎหมายฉบับดังกล่าวจะสามารถบูรณาการและแก้ไขปัญหาการบริหารจัดการทรัพยากรน้ำของประเทศให้มีประสิทธิภาพ และเกิดประโยชน์ต่อประชาชนอย่างทั่วถึงและเป็นธรรมได้ เนื่องจากปัจจุบันการบริหารจัดการทรัพยากรน้ำในทุกมิติ ไม่ว่าจะเป็นน้ำเพื่อการอุปโภคบริโภค น้ำเพื่อการเกษตร หรือน้ำเพื่อการอุตสาหกรรม จะมีกฎหมายที่เกี่ยวข้องกับการบริหารทรัพยากรน้ำเป็นจำนวนมากถึง ๓๘ ฉบับ และมีหน่วยงานที่เกี่ยวข้อง จำนวน ๔๒ หน่วยงาน จึงทำให้เกิดปัญหาประสานการทำงานระหว่างหน่วยงานที่เกี่ยวข้อง ปัญหาความทับซ้อนของภารกิจ หน้าที่และอำนาจ หรือปัญหาการบังคับใช้กฎหมายที่แต่ละหน่วยงานก็จะมีกฎหมายเป็นของตนเอง อย่างไรก็ตาม เพื่อแก้ไขปัญหาการบริหารทรัพยากรน้ำหรือการขออนุญาตใช้พื้นที่ในเขตป่าสงวนแห่งชาติหรือเขตอุทยานแห่งชาติที่มีขั้นตอนการขออนุญาตใช้พื้นที่จำนวนมากถึง ๑๓ ขั้นตอน ทำให้เกิดความล่าช้าในการดำเนินโครงการต่าง ๆ ดังนั้น ตนจึงเห็นว่าปัญหาข้างต้นต้องได้รับการแก้ไข โดยลดขั้นตอนการดำเนินกระบวนการดังกล่าว



นอกจากโครงการอ่างเก็บน้ำน้ำปีอันเนื่องมาจากพระราชดำริ จะเป็นอ่างเก็บกักน้ำเพื่อการอุปโภคบริโภคและเพื่อการเกษตรแล้วโครงการอ่างเก็บน้ำน้ำปี อันเนื่องมาจากพระราชดำริยังสามารถส่งเสริมให้เป็นแหล่งท่องเที่ยวแห่งใหม่ของจังหวัดพะเยาและสร้างรายได้ให้แก่ประชาชนในพื้นที่ได้ ดังนั้น เพื่อพัฒนาและผลักดันให้โครงการดังกล่าวเป็นแหล่งท่องเที่ยวของจังหวัดพะเยา จึงควรมีการดำเนินการเกี่ยวกับเส้นทางคมนาคมให้มีความสมบูรณ์ โดยเป็นเส้นทางที่เดินทางได้สะดวกและมีแหล่งสาธารณูปโภคที่ครบวงจร ทั้งนี้ เพื่อดึงดูดให้นักท่องเที่ยวเข้ามาท่องเที่ยวในพื้นที่



### ข้อเสนอแนะของคณะกรรมการวิสามัญ

๑. การขออนุญาตเข้าใช้พื้นที่ในเขตป่าสงวนแห่งชาติหรือในเขตอุทยานแห่งชาติที่มีขั้นตอนการขออนุญาตใช้พื้นที่จำนวนมากถึง ๑๓ ขั้นตอนนั้น ทำให้เกิดความล่าช้าในการดำเนินโครงการต่าง ๆ ดังนั้น หน่วยงานทุกภาคส่วนควรทบทวนกฎระเบียบต่าง ๆ และร่วมกันหาแนวทางการลดขั้นตอนและลดระยะเวลาการขออนุญาตเข้าใช้พื้นที่ในเขตป่าอุทยานแห่งชาติและเขตป่าสงวนแห่งชาติ เพื่อให้การดำเนินการในโครงการต่าง ๆ เป็นไปได้อย่างรวดเร็วมากยิ่งขึ้น

๒. หน่วยงานที่เกี่ยวข้องข้องในการบริหารจัดการทรัพยากรน้ำในแต่ละพื้นที่ ต้องประสานความร่วมมือกันเพื่อให้เกิดการบูรณาการบริหารจัดการทรัพยากรน้ำในทุกมิติและเกิดประสิทธิผลสูงสุดต่อประโยชน์ส่วนรวม

๓. ควรปรับปรุงหรือซ่อมแซมเส้นทางคมนาคมในการเข้าเที่ยวชมและเป็นแหล่งพักผ่อนหย่อนใจในบริเวณโครงการอ่างเก็บน้ำน้ำปี อันเนื่องมาจากพระราชดำริ โดยให้เป็นเส้นทางที่เดินทางได้สะดวกเอื้ออำนวยต่อการเดินทางมาท่องเที่ยว และมีแหล่งสาธารณูปโภคที่ครบวงจร ทั้งนี้ เพื่อดึงดูดให้นักท่องเที่ยวเข้ามาท่องเที่ยวในพื้นที่จังหวัดพะเยา

-----