



สรุปผลการเดินทางไปศึกษาดูงานและรับฟังความคิดเห็น
ต่อร่างพระราชบัญญัติทรัพยากรน้ำ พ.ศ.
และการบริหารจัดการทรัพยากรน้ำในเขตพื้นที่จังหวัดเชียงใหม่
และลุ่มน้ำในเขตพื้นที่ภาคเหนือ

ของ
คณะกรรมการวิสามัญพิจารณาร่างพระราชบัญญัติทรัพยากรน้ำ พ.ศ.
สภานิติบัญญัติแห่งชาติ

ระหว่างวันอังคารที่ ๒๑ - วันพุธที่ ๒๒ พฤศจิกายน ๒๕๖๐
ณ จังหวัดเชียงใหม่

สารบัญ

	หน้า
บทนำ	๑ - ๒
ส่วนที่ ๑	๓
สรุปข้อคิดเห็นและข้อเสนอแนะต่อร่างพระราชบัญญัติทรัพยากรน้ำ พ.ศ. จากภาคประชาชนในพื้นที่อำเภอสันป่าตอง ณ ที่ว่าการอำเภอสันป่าตอง จังหวัดเชียงใหม่ และลงพื้นที่ศึกษาดูงาน ณ ฝ่ายสบร้อง และฝ่ายท่ามะโก๋	
ส่วนที่ ๒	๑๗
สรุปข้อคิดเห็นและข้อเสนอแนะต่อร่างพระราชบัญญัติทรัพยากรน้ำ พ.ศ. และการบริหารจัดการทรัพยากรน้ำในเขตพื้นที่เขตพื้นที่ภาคเหนือ รวมทั้งรับฟังความคิดเห็นต่อร่างพระราชบัญญัติทรัพยากรน้ำ พ.ศ. จากหน่วยงานที่เกี่ยวข้อง ณ หอประชุมเฉลิมพระเกียรติ ๘๐ พรรษา ศูนย์ราชการจังหวัดเชียงใหม่	
ส่วนที่ ๓	๓๕
สรุปข้อคิดเห็นและข้อเสนอแนะต่อร่างพระราชบัญญัติทรัพยากรน้ำ พ.ศ. จากการลงพื้นที่ศึกษาดูงาน ณ ประตูละบายน้ำแม่ปิง ตำบลป่าแดด อำเภอเมือง จังหวัดเชียงใหม่	

การปฏิรูประบบบริหารจัดการทรัพยากรน้ำถือเป็นประเด็นสำคัญลำดับต้น ๆ ของประเทศ เพราะน้ำเป็นทรัพยากรพื้นฐานที่มีความสำคัญต่อการดำรงชีวิตของมนุษย์ ทั้งการอุปโภคบริโภค การช่วยรักษาความอุดมสมบูรณ์ของระบบนิเวศ การทำการเกษตรกรรม การอุตสาหกรรม การคมนาคม การผลิตพลังงาน รวมทั้งการท่องเที่ยว ซึ่งการบริหารจัดการทรัพยากรน้ำนั้น ได้บัญญัติไว้ในรัฐธรรมนูญแห่งราชอาณาจักรไทย พุทธศักราช ๒๕๖๐ ในหมวด ๑๖ การปฏิรูปประเทศ มาตรา ๒๕๘ ข. ด้านอื่น ๆ (๑) บัญญัติว่า “ให้มีระบบบริหารจัดการทรัพยากรน้ำที่มีประสิทธิภาพ เป็นธรรมและยั่งยืน โดยคำนึงถึงความต้องการใช้น้ำในทุกมิติ รวมทั้งความเปลี่ยนแปลงของสภาพแวดล้อมและสภาพภูมิอากาศประกอบกัน”

ที่ผ่านมาแม้ว่าประเทศไทยได้กำหนดแนวนโยบายและแผนยุทธศาสตร์การบริหารจัดการทรัพยากรน้ำ พ.ศ. ๒๕๕๘ - ๒๕๖๘ โดยยึดหลักการบริหารจัดการน้ำในระดับลุ่มน้ำอย่างบูรณาการและยั่งยืนบนพื้นฐานของการทำงานร่วมกันของหน่วยงานที่เกี่ยวข้อง รวมถึงการมีส่วนร่วมของประชาชนในพื้นที่ แต่พบว่ายุทธศาสตร์การบริหารจัดการทรัพยากรน้ำยังไม่สามารถที่จะนำไปสู่การดำเนินการได้อย่างเป็นรูปธรรม รวมทั้งยังมีข้อจำกัดต่อการบูรณาการแผนงานร่วมกันระหว่างหน่วยงานราชการทั้งส่วนกลางและส่วนท้องถิ่น จึงทำให้การดำเนินการขาดเอกภาพ อีกทั้ง ปัจจุบันมีกฎหมายที่เกี่ยวข้องกับการบริหารจัดการทรัพยากรน้ำจำนวนมาก ซึ่งกฎหมายแต่ละฉบับมีวัตถุประสงค์ในการบังคับใช้และการแก้ไขปัญหาเฉพาะเรื่อง หรือแก้ไขปัญหาเฉพาะพื้นที่ที่แตกต่างกัน อีกทั้งบทบัญญัติของกฎหมายบางส่วนยังมีความซ้ำซ้อน ขัดแย้ง ไม่เชื่อมโยง และไม่ครอบคลุมการปฏิบัติการกิจที่จำเป็นทั้งหมดในการบริหารจัดการทรัพยากรน้ำ จึงทำให้การบังคับใช้กฎหมายขาดประสิทธิภาพและไม่สามารถแก้ไขปัญหาด้านทรัพยากรน้ำได้อย่างยั่งยืน

คณะกรรมการวิสามัญพิจารณาร่างพระราชบัญญัติทรัพยากรน้ำ พ.ศ. ได้พิจารณาแล้วเห็นว่า ร่างพระราชบัญญัติทรัพยากรน้ำ พ.ศ. เป็นกฎหมายที่สำคัญและมีผลกระทบต่อวิถีชีวิตของประชาชนในวงกว้าง ดังนั้น จึงจำเป็นต้องพิจารณาด้วยความละเอียดรอบคอบ ประกอบด้วยข้อมูลที่ครบถ้วน สมบูรณ์ที่สุด เพื่อให้ร่างพระราชบัญญัติทรัพยากรน้ำ พ.ศ. เป็นกฎหมายแม่บทในการบริหารจัดการทรัพยากรน้ำของประเทศได้อย่างแท้จริง ประกอบกับ ตามมาตรา ๗๗ แห่งราชอาณาจักรไทย พุทธศักราช ๒๕๖๐ ได้บัญญัติให้ ก่อนการตรากฎหมายทุกฉบับ รัฐพึงจัดให้มีการรับฟังความคิดเห็นของผู้เกี่ยวข้อง วิเคราะห์ผลกระทบที่อาจเกิดขึ้นจากกฎหมายอย่างรอบด้าน และเป็นระบบ รวมทั้งเปิดเผย ผลการรับฟังความคิดเห็นและการวิเคราะห์นั้นต่อประชาชน และนำมาประกอบการพิจารณาในกระบวนการตรากฎหมายทุกขั้นตอน คณะกรรมการวิสามัญจึงได้มีมติเดินทางไปศึกษาดูงานและรับฟังความคิดเห็นต่อร่างพระราชบัญญัติทรัพยากรน้ำ พ.ศ. และการบริหารจัดการทรัพยากรน้ำในเขตพื้นที่จังหวัดลพบุรีและลุ่มน้ำป่าสัก โดยมีวัตถุประสงค์ ดังนี้

วัตถุประสงค์

๑. เพื่อรับฟังข้อมูล ข้อเท็จจริง สภาพปัญหาเกี่ยวกับการใช้ การพัฒนา การบริหารจัดการ การบำรุงรักษา การฟื้นฟู และการอนุรักษ์ทรัพยากรน้ำ รวมทั้งอุปสรรคและข้อขัดข้องในการบังคับใช้กฎหมายและการประสานงานในพื้นที่จากหน่วยงานภาครัฐ คณะกรรมการลุ่มน้ำ องค์กรผู้ใช้น้ำ และภาคประชาชน

๒. เพื่อรวบรวมข้อมูล ข้อคิดเห็นและข้อเสนอแนะจากการเดินทางไปศึกษาดูงานเป็นข้อมูลประกอบการพิจารณาแก้ไขเพิ่มเติมร่างพระราชบัญญัติทรัพยากรน้ำ พ.ศ.

วิธีการดำเนินการ

เดินทางไปศึกษาดูงาน โดยมีรายละเอียดดังนี้

๑) วันอังคารที่ ๒๑ พฤศจิกายน ๒๕๖๐ เวลา ๑๓.๓๐ - ๑๖.๐๐ นาฬิกา เปิดเวทีรับฟังความคิดเห็นจากภาคประชาชนในพื้นที่อำเภอสันป่าตอง ณ ที่ว่าการอำเภอสันป่าตอง จังหวัดเชียงใหม่ และลงพื้นที่ที่ศึกษาดูงาน ณ ฝ่ายสบร่อง และฝ่ายท่ามะโก้

๒) วันพุธที่ ๒๒ พฤศจิกายน ๒๕๖๐ โดยมีรายละเอียด ดังนี้

- เวลา ๐๙.๐๐ - ๑๒.๐๐ นาฬิกา รับฟังบรรยายสรุปเกี่ยวกับการบริหารจัดการทรัพยากรน้ำในเขตพื้นที่ภาคเหนือ รวมทั้งรับฟังความคิดเห็นต่อร่างพระราชบัญญัติทรัพยากรน้ำ พ.ศ. จากหน่วยงานที่เกี่ยวข้อง ณ หอประชุมเฉลิมพระเกียรติ ๘๐ พรรษา ศูนย์ราชการจังหวัดเชียงใหม่
- เวลา ๑๔.๐๐ - ๑๖.๐๐ นาฬิกา ลงพื้นที่ที่ศึกษาดูงาน ณ ประตูระบายน้ำแม่ปิง ตำบลป่าแดด อำเภอเมือง จังหวัดเชียงใหม่

ผลที่คาดว่าจะได้รับ

คณะกรรมการวิสามัญพิจารณาร่างพระราชบัญญัติทรัพยากรน้ำ พ.ศ. สภานิติบัญญัติแห่งชาติ ได้รับทราบข้อมูล ข้อเท็จจริง สภาพปัญหาเกี่ยวกับการใช้ การพัฒนา การบริหารจัดการ การบำรุงรักษา การฟื้นฟู และการอนุรักษ์ทรัพยากรน้ำ รวมทั้งอุปสรรคและข้อขัดข้องในการบังคับใช้กฎหมายและการประสานงานในพื้นที่จากหน่วยงานภาครัฐ คณะกรรมการลุ่มน้ำ องค์กรผู้ใช้น้ำ และภาคประชาชน เพื่อรวบรวมข้อมูลข้อเท็จจริงมาประกอบการพิจารณาร่างพระราชบัญญัติทรัพยากรน้ำ พ.ศ.

ส่วนที่ ๑

สรุปข้อคิดเห็นและข้อเสนอแนะต่อร่างพระราชบัญญัติทรัพยากรน้ำ พ.ศ. และการบริหารจัดการทรัพยากรน้ำในเขตพื้นที่อำเภอสันป่าตอง ณ ที่ว่าการอำเภอสันป่าตอง จังหวัดเชียงใหม่



ร่างพระราชบัญญัติทรัพยากรน้ำ พ.ศ. มีวัตถุประสงค์ที่จะเป็นกฎหมายแม่บทด้านทรัพยากรน้ำที่จำเป็นต้องเข้ามาแก้ไขปัญหาที่เกี่ยวข้องกับทรัพยากรน้ำ เช่น ปัญหาน้ำแล้ง ปัญหาน้ำท่วม ปัญหาคุณภาพน้ำ เป็นต้น ซึ่งปัจจุบันมีหลายหน่วยงานดำเนินการตามอำนาจหน้าที่ของกฎหมายหลายฉบับ จึงทำให้ไม่เกิดความเป็นเอกภาพในการแก้ไขปัญหา หากจะให้กฎหมายฉบับนี้เป็นกฎหมายแม่บทด้านทรัพยากรน้ำอย่างแท้จริง จึงจำเป็นต้องรับฟังความคิดเห็นจากทุกภาคส่วนที่เกี่ยวข้องที่จะได้รับผลกระทบจากการดำเนินการตามร่างพระราชบัญญัติฉบับนี้

ดังนั้น เพื่อให้การพิจารณาของคณะกรรมการวิสามัญประกอบด้วยข้อมูลที่ครบถ้วน สมบูรณ์และสะท้อนถึงความต้องการที่แท้จริง รวมทั้งข้อห่วงใยต่าง ๆ จากภาคประชาชน คณะกรรมการวิสามัญจึงได้ลงพื้นที่ศึกษาดูงานและเปิดเวทีรับฟังความคิดเห็นของประชาชนในพื้นที่อำเภอสันป่าตอง อำเภอหางดง อำเภอจอมทอง อำเภอแม่แตง อำเภอดอยหล่อ อำเภอสะเมิง และอำเภอแม่वादและพื้นที่บริเวณใกล้เคียง ณ ที่ว่าการอำเภอสันป่าตอง จังหวัดเชียงใหม่



นายวิฑูรย์ จูติธนภัค รองผู้อำนวยการสำนักงานชลประทานที่ ๑ ได้กล่าวต้อนรับ คณะกรรมการวิสามัญในการเดินทางมาศึกษาดูงาน และให้ข้อมูลเกี่ยวกับการเดินทางมาศึกษาดูงาน ของคณะกรรมการวิสามัญ โดยสรุปสาระสำคัญได้ดังนี้

ปัจจุบันปัญหาเกี่ยวกับทรัพยากรน้ำทวีความรุนแรงมากขึ้นทุกปี และเกิดขึ้น ในหลายพื้นที่ไม่ว่าจะเป็นปัญหาการขาดแคลน การแย่งชิงน้ำ การใช้น้ำอย่างฟุ่มเฟือย ปัญหาน้ำท่วม การก่อเกิดมลพิษทางน้ำ การบุกรุกและการเสื่อมโทรมของแหล่งน้ำ ซึ่งมีหลายหน่วยงานดำเนินการอยู่ ตามอำนาจหน้าที่ซึ่งกำหนดไว้ในกฎหมายหลายฉบับ จึงทำให้เกิดความไม่เป็นเอกภาพในการแก้ไข ปัญหา อีกทั้งปัญหาการบริหารจัดการน้ำยังทำให้ผู้ที่ไม่มีพลังต่อรองทางเศรษฐกิจอยู่ในฐานะ ที่เสียเปรียบ จึงต้องมีกฎหมายแม่บทเพื่อให้การแก้ไขปัญหาเกี่ยวกับทรัพยากรน้ำดำเนินการไปอย่าง เป็นระบบ และเป็นธรรมบนพื้นฐานของการมีส่วนร่วมของประชาชน กระทรวงทรัพยากรธรรมชาติและ สิ่งแวดล้อมจึงมีความจำเป็นต้องเสนอร่างพระราชบัญญัติทรัพยากรน้ำ พ.ศ. ขึ้น เพื่อเป็น กฎหมายแม่บทในการบริหารจัดการทรัพยากรน้ำของประเทศ และมีองค์การบริหารจัดการทรัพยากรน้ำ ทั้งในระดับชาติ ระดับลุ่มน้ำและระดับผู้ใช้น้ำ ภายใต้แนวคิดการกระจายอำนาจไปสู่ชุมชนในระดับ ลุ่มน้ำ และมุ่งเน้นให้ประชาชนมีส่วนร่วมในการสงวน บำรุงรักษาและใช้ประโยชน์จากทรัพยากรน้ำ อย่างแท้จริง

สำหรับการเดินทางมาศึกษาดูงานของคณะกรรมการวิสามัญในครั้งนี้ เพื่อมาให้ ข้อมูล ข้อเท็จจริง และรับฟังความคิดเห็นเกี่ยวกับร่างพระราชบัญญัติทรัพยากรน้ำ พ.ศ. อีกทั้ง เพื่อสร้างความเข้าใจให้แก่ประชาชนเกี่ยวกับร่างพระราชบัญญัตินี้ว่า มีวัตถุประสงค์อย่างไร เพื่อให้ ประชาชนมีความเข้าใจที่ถูกต้อง และไม่เกิดความสับสนเกี่ยวกับร่างพระราชบัญญัตินี้ดังกล่าว



พลเอก อภิสิทธิ์ เวชชาชีวะ อดีตนายกรัฐมนตรี ประธาน คณะกรรมการวิสามัญ ได้กล่าวเปิดการประชุมรับฟังความคิดเห็นต่อร่างพระราชบัญญัติทรัพยากรน้ำ พ.ศ. พร้อมทั้ง ได้อัญเชิญพระราชดำรัสของพระบาทสมเด็จพระปรมินทรมหาภูมิพลอดุลยเดช รัชกาลที่ ๙ ในวโรกาสเฉลิมพระชนมพรรษา ๕ ธันวาคม ๒๕๕๔ ณ มุขเด็จ พระที่นั่งจักรีมหาปราสาท พระบรมมหาราชวัง ความว่า

“ประชาชนกำลังเดือดร้อน ลำบากจากน้ำท่วม จึงขอ จึงขอ ขอบ ที่จะร่วมมือกัน ปิดเป่าแก้ไขให้ผ่านพ้นไปโดยเร็ว และจัดทำโครงการบริหารจัดการน้ำอย่างยั่งยืน อย่างเช่น โครงการต่าง ๆ ที่เคยพูดไปนั้น ก็เป็นการแนะนำ ไม่ได้สั่งการ แต่ถ้าเป็นการปรึกษากันแล้ว เห็นว่าเป็นประโยชน์ คุ่มค่า และทำได้ ก็ทำ ข้อสำคัญ จะต้องไม่ขัดแย้ง แดกแยกกัน หากจะต้องให้กำลังใจ ซึ่งกันและกัน เพื่อให้งานที่ทำ บรรลุผลที่มีประโยชน์ เพื่อความผาสุกของประชาชน และความมั่นคงปลอดภัย ของประเทศชาติ...”

โดยได้ให้ข้อมูลเกี่ยวกับการเดินทางมารับฟังความคิดเห็นต่อพระราชบัญญัติ
ทรัพยากรน้ำ พ.ศ. สรุปลงสาระสำคัญได้ดังนี้

๑) ที่ผ่านมาเป็นระยะเวลากว่า ๒๐ ปี ที่รัฐบาลได้มีความพยายามที่ต้องการให้มี
กฎหมายเกี่ยวกับการบริหารจัดการทรัพยากรน้ำของประเทศ แต่ไม่สามารถดำเนินการได้ตาม
วัตถุประสงค์ดังกล่าว ซึ่งร่างพระราชบัญญัติฉบับนี้ถือว่าเป็นร่างพระราชบัญญัติทรัพยากรน้ำ พ.ศ.
ฉบับแรกที่ได้เข้าสู่การพิจารณาของสภาได้ โดยที่ประชุมสมานิติบัญญัติแห่งชาติครั้งที่ ๑๓/๒๕๖๐
เมื่อวันพฤหัสบดีที่ ๒ มีนาคม ๒๕๖๐ ได้ลงมติรับหลักการแห่งร่างพระราชบัญญัติฉบับนี้ไว้พิจารณา
ซึ่งปัจจุบันอยู่ระหว่างการพิจารณาของคณะกรรมการวิสามัญ

๒) ปัญหาเกี่ยวกับการบริหารจัดการทรัพยากรน้ำนั้น มีความซับซ้อนเป็นอย่างมาก
เนื่องจากมีสภาพปัญหาที่เกิดขึ้นหลายประการ เช่น ปัญหาน้ำท่วม ปัญหาน้ำแล้ง ปัญหาคุณภาพน้ำ
เป็นต้น รวมทั้งมีกฎหมายที่เกี่ยวข้องกับการบริหารจัดการทรัพยากรน้ำในระดับพระราชบัญญัติ
จำนวน ๓๘ ฉบับ และมีหน่วยงานที่เกี่ยวข้องทั้งหมด จำนวน ๔๒ หน่วยงาน จึงทำให้การบริหารจัดการ
ทรัพยากรน้ำที่ผ่านมาไม่เป็นไปในทิศทางเดียวกัน ซึ่งตามร่างพระราชบัญญัติฉบับนี้กำหนดโครงสร้าง
ในการบริหารจัดการทรัพยากรน้ำ ดังนี้

(๑) ให้มีคณะกรรมการบริหารจัดการทรัพยากรน้ำแห่งชาติ (กนช.) โดยมี
นายกรัฐมนตรีเป็นประธานคณะกรรมการดังกล่าว โดยมีวัตถุประสงค์เพื่อให้สามารถบริหารจัดการ
ทรัพยากรน้ำทั้งประเทศได้ และเมื่อวันที่ ๒๖ ตุลาคม ๒๕๖๐ หัวหน้าคณะรักษาความสงบแห่งชาติ
ได้มีคำสั่งที่ ๔๖/๒๕๖๐ เรื่อง การจัดตั้งสำนักงานบริหารจัดการทรัพยากรน้ำแห่งชาติ เพื่อทำหน้าที่เป็น
ฝ่ายเลขานุการของ กนช. และเป็นฝ่ายบูรณาการข้อมูลสารสนเทศ ฝ่ายแผนงาน โครงการ ฝ่ายงบประมาณ
บริหารจัดการ และฝ่ายติดตามและประเมินผลการบริหารจัดการทรัพยากรน้ำ เพื่อประโยชน์ในการ
กำหนดนโยบายการบริหารจัดการทรัพยากรน้ำทั้งระบบ

(๒) ให้มีคณะกรรมการลุ่มน้ำ เพื่อดูแลรับผิดชอบการบริหารจัดการทรัพยากรน้ำ
ในระดับพื้นที่และระดับลุ่มน้ำ ซึ่งองค์ประกอบของคณะกรรมการลุ่มน้ำดังกล่าวจะประกอบด้วยผู้แทน
จากหลายหน่วยงาน เช่น ผู้แทนจากหน่วยงานราชการ ผู้แทนจากองค์กรปกครองส่วนท้องถิ่น ผู้แทนจาก
ภาคเกษตรกร เป็นต้น โดยคณะกรรมการลุ่มน้ำมีหน้าที่และอำนาจตามที่กำหนดไว้ในร่างมาตรา ๓๔ เช่น
การวางแผนบริหารจัดการทรัพยากรน้ำในลุ่มน้ำที่ตนรับผิดชอบเพื่อแก้ไขปัญหาเกี่ยวกับทรัพยากรน้ำ
ซึ่งเมื่อคณะกรรมการลุ่มน้ำจัดทำแผนบริหารจัดการทรัพยากรน้ำในลุ่มน้ำเสร็จแล้ว ต้องเสนอแผนงาน
ดังกล่าวไปยัง กนช. เพื่อพิจารณา และสำนักงานบริหารจัดการทรัพยากรน้ำแห่งชาติที่จัดตั้งขึ้นดังกล่าว
จะทำหน้าที่ในการบูรณาการแผนทั้งหมดจากคณะกรรมการลุ่มน้ำ และหน่วยงานที่เกี่ยวข้องกับการ
บริหารจัดการทรัพยากรน้ำทั้ง ๓๘ หน่วยงานดังกล่าวด้วย



๓) ในระหว่างการพิจารณาร่างพระราชบัญญัติฉบับนี้ สื่อมวลชนได้มีการนำเสนอข่าวเกี่ยวกับร่างพระราชบัญญัติฉบับนี้ว่าจะมีการจัดเก็บภาษีน้ำจากเกษตรกรผู้ใช้น้ำ ซึ่งคณะกรรมการวิสามัญได้มีการแถลงข่าวเพื่อชี้แจงข้อเท็จจริงเกี่ยวกับประเด็นดังกล่าวแล้ว เพื่อให้ประชาชนได้รับทราบข้อมูลที่ถูกต้องเกี่ยวกับร่างพระราชบัญญัติฉบับนี้ กล่าวคือ ร่างพระราชบัญญัติฉบับนี้ในมาตรา ๓๙ ได้แบ่งประเภทการใช้ทรัพยากรน้ำออกเป็น ๓ ประเภท ได้แก่

(๑) การใช้น้ำประเภทที่หนึ่ง ได้แก่ การอุปโภค บริโภคในครัวเรือน การเกษตร หรือการเลี้ยงสัตว์เพื่อยังชีพ การอุตสาหกรรมในครัวเรือน และการใช้น้ำในปริมาณเล็กน้อย ซึ่งการใช้ทรัพยากรน้ำในประเภทดังกล่าว จะไม่เก็บอัตราค่าใช้น้ำ

(๒) การใช้น้ำประเภทที่สอง ได้แก่ การใช้ทรัพยากรน้ำสาธารณะเพื่อการเกษตร หรือการเลี้ยงสัตว์เพื่อการพาณิชย์

(๓) การใช้น้ำประเภทที่สาม ได้แก่ การใช้ทรัพยากรน้ำสาธารณะเพื่อกิจการขนาดใหญ่ที่ใช้น้ำปริมาณมาก หรืออาจก่อให้เกิดผลกระทบต่อขามลุ่มน้ำ

สำหรับการใช้น้ำประเภทที่สองและประเภทที่สามจะมีการจัดเก็บอัตราค่าใช้น้ำตามหลักเกณฑ์ และวิธีการที่กำหนดในกฎกระทรวง ซึ่งไม่ใช่ภาษีน้ำตามที่สื่อมวลชนได้นำเสนอข่าวแต่อย่างใด นอกจากประเด็นดังกล่าวข้างต้นแล้ว ยังมีประเด็นเกี่ยวกับการกำหนดหลักเกณฑ์ในการใช้น้ำประเภทที่หนึ่งและประเภทที่สอง จะกำหนดหรือมีเส้นแบ่งการใช้น้ำทั้งสองประเภทดังกล่าวอย่างไร ซึ่งประเด็นดังกล่าวอยู่ระหว่างการพิจารณาของคณะกรรมการวิสามัญ

๔) โดยร่างพระราชบัญญัติฉบับนี้มีทั้งหมด ๑๐๐ มาตรา ซึ่งคณะกรรมการวิสามัญได้พิจารณาร่างพระราชบัญญัติฉบับนี้ควบคู่กับการรับฟังความคิดเห็นของประชาชน ซึ่งคณะกรรมการวิสามัญได้เดินทางไปรับฟังความคิดเห็นของประชาชนในทุกภาค เพื่อเป็นข้อมูลประกอบการพิจารณาร่างพระราชบัญญัติฉบับนี้ และเป็นไปตามที่รัฐธรรมนูญแห่งราชอาณาจักรไทย มาตรา ๗๗ กำหนดไว้ และเพื่อให้ร่างพระราชบัญญัติฉบับนี้มีผลใช้บังคับแล้ว จะไม่ก่อให้เกิดความเดือดร้อนแก่ประชาชน รวมทั้งเป็นหลักประกันว่าประชาชนทุกคนจะสามารถเข้าถึงการใช้น้ำได้อย่างเท่าเทียมกัน



สรุปสาระสำคัญของข้อคิดเห็นและข้อเสนอแนะต่อร่างพระราชบัญญัติทรัพยากรน้ำ พ.ศ.



นายบุญทวี สุทธิธรรมพิงค์ ราษฎรในพื้นที่ฝายสบร่อง อำเภอสันป่าตอง จังหวัดเชียงใหม่ ได้สอบถามคณะกรรมการวิสามัญว่า หากกรณีได้รับที่ดินมรดกเป็นสวนลำไย และที่นา จำนวน ๒๐ ไร่ ซึ่งปลูกไว้เพื่ออุปโภคและจำหน่าย จะถูกจัดเก็บอัตราค่าใช้น้ำไร่ละ ๖๐๐ บาท ตามที่สื่อมวลชนได้นำเสนอข่าวหรือไม่ และหน่วยงานใดเป็นผู้ทำหน้าที่ในการจัดเก็บอัตราค่าใช้น้ำดังกล่าว

นางสุภาพร ทองพุก ประธานศูนย์ส่งเสริมการปกครองส่วนท้องถิ่น เชียงใหม่ – ลำพูน อนุกรรมการลุ่มน้ำปิงด้านบริหารจัดการ จังหวัดเชียงใหม่ ได้แสดงความคิดเห็น สรุปสาระสำคัญ ได้ดังนี้

๑) ประเทศไทยเป็นสมาชิกองค์การการจัดการน้ำโลก และผู้แทนที่จะทำหน้าที่ในการประสานงานกับองค์กรดังกล่าว คือ กรมทรัพยากรน้ำ ซึ่งได้มีการจัดตั้งมาเป็นเวลา ๑๕ ปี แต่เห็นว่าการชลประทานได้ก่อตั้งมาเป็นระยะเวลากว่า ๑๐๐ ปี และมีความเชี่ยวชาญด้านทรัพยากรน้ำมากกว่า และในบริบทการบริหารจัดการทรัพยากรน้ำของโลก และความจำเป็นที่ประเทศไทยต้องมีกฎหมายเกี่ยวกับการบริหารจัดการทรัพยากรน้ำ ควรกำหนดให้กฎหมายฉบับนี้มีผลบังคับใช้ในระดับประเทศ และระดับสากล

๒) ร่างมาตรา ๒๖ (๓) ที่กำหนดให้คณะกรรมการลุ่มน้ำที่มาจากผู้แทน ภาคเกษตรกรรม ภาคอุตสาหกรรม และภาคพาณิชย์กรรม ภาคละสามคน แต่ในการจัดสรรน้ำประเภทที่หนึ่งเป็นการจัดสรรน้ำเพื่ออุปโภค - บริโภค ในครัวเรือน ดังนั้น ในร่างมาตรา ๒๖ ควรเพิ่มผู้แทนจากภาคครัวเรือนที่เป็นสตรี เนื่องจากเป็นผู้ที่ใช้ทรัพยากรน้ำจำนวนมาก

๓) กระทรวงมหาดไทยได้มอบหมายให้องค์กรปกครองส่วนท้องถิ่น ดำเนินการจัดทำฐานข้อมูลของเกษตรในพื้นที่ ดังนั้น การกำหนดหลักเกณฑ์ และวิธีการในการจัดเก็บอัตราค่าใช้น้ำสามารถประสานข้อมูลกับหน่วยงานดังกล่าวเพื่อประกอบการพิจารณากำหนดหลักเกณฑ์ดังกล่าว

๔) เสนอให้ร่างมาตรา ๒๖ (๒) องค์ประกอบของคณะกรรมการลุ่มน้ำที่มาจากผู้บริหารองค์กรปกครองส่วนท้องถิ่นในเขตลุ่มน้ำนั้น จังหวัดละหนึ่งคนนั้น เห็นว่าควรแก้ไขเพิ่มเติมโดยกำหนดให้มีผู้แทนจากองค์กรปกครองส่วนท้องถิ่นจำนวนห้าคน เพื่อให้ครอบคลุมการบริหารจัดการทรัพยากรน้ำทั้งระดับจังหวัด ดังนี้

- (๑) ผู้แทนจากองค์การบริหารส่วนจังหวัด จำนวน ๑ คน
- (๒) ผู้แทนจากเทศบาล จำนวน ๒ คน
- (๓) ผู้แทนจากองค์การบริหารส่วนตำบล จำนวน ๒ คน

นายไพศาล พิโรคัม ประธานเครือข่ายเหมือนฝ้ายลุ่มน้ำวาง ได้แสดงความคิดเห็นสรุปสาระสำคัญได้ดังนี้

๑) สำหรับสัดส่วนของคณะกรรมการลุ่มน้ำตามร่างมาตรา ๒๖ ควรกำหนดให้มีสัดส่วนของเยาวชนประกอบด้วย เนื่องจากปัจจุบันรัฐบาลได้ให้ความสำคัญกับเด็กและเยาวชนในการพัฒนาประเทศ โดยมีการจัดทำยุทธศาสตร์ ๒๐ ปี เพื่อให้ประเทศไทยมีการเมืองที่โปร่งใสและสะอาด นอกจากสัดส่วนของเด็ก และเยาวชนดังกล่าวแล้ว ควรกำหนดให้มีสัดส่วนของผู้พิการในคณะกรรมการลุ่มน้ำด้วย เพื่อให้เกิดการมีส่วนร่วมจากประชาชนทุกภาคส่วน และเพื่อความเท่าเทียมกัน

๒) สำหรับองค์ประกอบของคณะกรรมการบริหารจัดการทรัพยากรน้ำแห่งชาติ (กนช.) ตามร่างมาตรา ๙ ควรกำหนดให้มีผู้แทนจากส่วนภูมิภาคทั้งหมด ๘ ภาค เป็น กนช. ด้วย เพื่อให้เกิดความครอบคลุมการบริหารจัดการทรัพยากรน้ำทั้งประเทศ

๓) สำหรับวาระการดำรงตำแหน่งของ กนช. ตามร่างมาตรา ๑๑ ที่กำหนดให้ กนช. ตามร่างมาตรา ๙ (๕) และ (๖) มีวาระดำรงตำแหน่งได้คราวละสามปีนั้น เห็นว่าเป็นระยะเวลาที่น้อยเกินไป ดังนั้น จึงเห็นว่าควรกำหนดให้ กนช. ตามร่างมาตรา ๙ (๕) และ (๖) มีวาระดำรงตำแหน่งคราวละห้าปี เช่นเดียวกับวาระการดำรงตำแหน่งของกำนันและผู้ใหญ่บ้าน เช่นที่ผ่านมา

๔) เห็นว่าในกฎหมายไม่ได้กำหนดให้หน่วยงานที่เกี่ยวข้องมีการทำความเข้าใจหรือสื่อสารกับประชาชน จึงเห็นว่าควรให้ความสำคัญกับเรื่องดังกล่าวด้วย

๕) สำหรับประเด็นการรับฟังความคิดเห็นของประชาชนตามมาตรา ๗๗ วรรคสองของรัฐธรรมนูญแห่งราชอาณาจักรไทยนั้น ควรจัดให้มีการรับฟังความคิดเห็นของประชาชนให้ครอบคลุมทั้งประเทศ เนื่องจากเรื่องทรัพยากรน้ำเป็นเรื่องที่มีความสำคัญกับประชาชนทั้งประเทศ เช่นในพื้นที่ห่างไกล กลุ่มชาติพันธุ์ ๆ เป็นต้น

๖) การแบ่งประเภทการใช้น้ำตามร่างมาตรา ๓๙ ควรกำหนดหลักเกณฑ์การใช้ทรัพยากรน้ำในแต่ละประเภทให้มีความชัดเจน เพื่อป้องกันปัญหาในการปฏิบัติ และเพื่อให้เกิดความเป็นธรรมกับผู้ใช้ทรัพยากรน้ำในทุกฝ่าย



นายอำนาจ บุญศรี ประธานฝ่ายสบร้อง ตำบลแม่ก้า อำเภอสันป่าตอง จังหวัดเชียงใหม่ ได้แสดงความคิดเห็น สรุปลงสาระสำคัญได้ดังนี้

- เห็นควรให้นำโครงการฝ่ายสบร้องมาพิจารณาทบทวนใหม่อีกครั้ง เนื่องจากเมื่อกรมชลประทานได้ออนฝ่ายสบร้องให้แก่องค์กรปกครองส่วนท้องถิ่นบริหารจัดการแล้ว แต่ในส่วนของงบประมาณที่ใช้ดำเนินการบำรุงรักษาฝายดังกล่าวมีค่อนข้างจำกัด ดังนั้น จึงเห็นว่าควรให้ฝ่ายสบร้องไปอยู่ในความรับผิดชอบของกรมชลประทาน เนื่องจากกรมชลประทานมีงบประมาณที่จะใช้ในการดูแลบำรุงรักษาฝายสบร้อย รวมทั้งมีงบประมาณที่จะพัฒนาฝายสบร้อยเป็นฝายถาวรได้ จึงขอให้คณะกรรมการวิสามัญพิจารณาในประเด็นดังกล่าว เพื่อให้ประชาชนในพื้นที่จำนวน ๑๒ หมู่บ้านมีน้ำใช้ได้ตลอดทั้งปี

นายพุลทรัพย์ มณีวรรณ ประธานเครือข่ายลุ่มน้ำแม่ชาน ได้แสดงความคิดเห็น สรุปลงสาระสำคัญได้ดังนี้

- สำหรับในพื้นที่ลุ่มน้ำแม่ชาน เห็นควรมีการสร้างเขื่อนกักเก็บน้ำแม่ชาน ซึ่งการสร้างเขื่อนดังกล่าวจะสามารถแก้ไขปัญหาน้ำท่วม ปัญหาน้ำแล้ง ที่เกิดขึ้นกับประชาชนในพื้นที่อำเภอหางดง อำเภอสันป่าตอง อำเภอแม่วาง และประชาชนในบริเวณลุ่มน้ำแม่ปิง ดังนั้น จึงเห็นว่า ควรสร้างเขื่อนแม่ชานเพื่อเป็นการแก้ไขปัญหาให้แก่ประชาชนในพื้นที่ดังกล่าว รวมทั้งเพื่อให้เกษตรกรมีน้ำใช้ในการทำการเกษตรได้ตลอดทั้งปี

นายเย็น แสงตาหล้า กำนันตำบลยางคราม ตำบลยางคราม อำเภอดอยหล่อ จังหวัดเชียงใหม่ และรองประธานเครือข่ายลุ่มน้ำแม่ชาน ได้แสดงความคิดเห็น สรุปลงสาระสำคัญได้ดังนี้

๑) ร่างพระราชบัญญัติฉบับนี้ควรให้ความสำคัญกับเรื่องของคุณภาพน้ำด้วย เนื่องจากปัจจุบันมีโรงงานอุตสาหกรรมและผู้ประกอบการในกิจการต่าง ๆ จำนวนมาก ได้ปล่อยน้ำที่ผ่านการบำบัดลงสู่แม่น้ำ ลำคลอง แต่น้ำที่ปล่อยลงสู่แม่น้ำ ลำคลอง ดังกล่าวไม่สามารถสร้างความมั่นใจให้แก่ประชาชนผู้ใช้น้ำได้ว่าเป็นไปตามมาตรฐานที่กำหนดไว้หรือไม่ ดังนั้น จึงเห็นควรกำหนดให้หน่วยงานที่เกี่ยวข้องตรวจสอบการระบบบำบัดน้ำดังกล่าวให้เป็นไปตามมาตรฐานที่กำหนดไว้

๒) สำหรับในพื้นที่ทางการเกษตร หากมีทรัพยากรน้ำสมบูรณ์จะส่งผลตอบแทนทางด้านเศรษฐกิจของเกษตรกรจำนวนมาก และสามารถแก้ไขปัญหาเกษตรกรย้ายถิ่นฐานเข้าไปอาศัยอยู่ในชุมชนเมืองได้ จึงเห็นควรให้มีการสร้างอ่างเก็บน้ำแม่ชานเพื่อกักเก็บน้ำ และเพื่อให้ประชาชนมีทรัพยากรน้ำไว้ใช้ได้ตลอดทั้งปี ไม่ต้องประสบปัญหาภัยแล้งอย่างเช่นที่ผ่านมา



**นายวสันต์ วัชวงษ์ ประธานกลุ่มบริหารจัดการน้ำชลประทาน อ่างเก็บน้ำ
ห้วยมะนาว** ได้แสดงความคิดเห็น สรุปสาระสำคัญได้ดังนี้

๑) ลำน้ำแม่วางมีต้นกำเนิดมาจากด้านทิศตะวันออกเฉียงเหนือของเทือกเขาอินทนนท์ และมีความลาดเอียงค่อนข้างสูง เมื่อเกิดฝนตกหนักจึงทำให้เกิดน้ำไหลอย่างรุนแรงท่วมพื้นที่ทางการเกษตรและที่อยู่อาศัยของประชาชน ส่วนในช่วงฤดูแล้งจะเกิดปัญหาความขัดแย้งระหว่างประชาชนในพื้นที่พื้นที่อำเภอแม่วาง อำเภอดอยหล่อ และอำเภอสันป่าตอง ที่ใช้ทรัพยากรน้ำจากลำน้ำแม่วาง เนื่องจากไม่มีปริมาณทรัพยากรน้ำที่เพียงพอต่อความต้องการ รวมทั้งสร้างความเสียหายด้านเศรษฐกิจและด้านการเกษตร ซึ่งปัญหาดังกล่าวเป็นปัญหาที่เกิดขึ้นเป็นประจำทุกปี ดังนั้นประชาชนในพื้นที่จึงได้ร่วมกันเสนอโครงการสร้างอ่างเก็บน้ำแม่วาง เพื่อแก้ไขปัญหาที่เกิดขึ้นดังกล่าวข้างต้น และขอให้คณะกรรมการวิสามัญได้พิจารณา และสนับสนุนให้มีการสร้างอ่างเก็บน้ำดังกล่าวเพื่อให้เกิดการแก้ไขปัญหาอย่างยั่งยืน

๒) ในพื้นที่อำเภอแม่วางมีโครงการในพระราชดำริของพระบาทสมเด็จพระปรมินทรมหาภูมิพลอดุลยเดช รัชกาลที่ ๙ คือ โครงการจัดที่ดินหมู่บ้านสหกรณ์ห้วยมะนาว อันเนื่องมาจากพระราชดำริ และในพื้นที่โครงการดังกล่าวมีอ่างเก็บน้ำ จำนวน ๑ แห่ง ชื่อ “อ่างเก็บน้ำห้วยมะนาว” ซึ่งเป็นอ่างเก็บน้ำขนาดกลางและอยู่ในความรับผิดชอบของสำนักงานชลประทานที่ ๑ เชียงใหม่ กรมชลประทาน ก่อสร้างเมื่อ ปี พ.ศ. ๒๕๒๒ โดยมีวัตถุประสงค์เพื่อส่งน้ำเพื่อการเกษตรอุปโภค บริโภคให้แก่ประชาชนในพื้นที่โครงการหมู่บ้านสหกรณ์ห้วยมะนาวประมาณ ๑๐,๐๐๐ ไร่ ซึ่งที่ผ่านมาประสบปัญหาไม่มีน้ำเพียงพอที่จะนำไปใช้ตามวัตถุประสงค์ของโครงการดังกล่าวได้ ดังนั้นประชาชนในพื้นที่ได้เสนอให้จัดทำโครงการผันน้ำแม่วางสู่อ่างเก็บน้ำห้วยมะนาว และขอให้คณะกรรมการวิสามัญได้พิจารณา และสนับสนุนโครงการดังกล่าวด้วย

๓) เห็นว่าควรกำหนดหลักเกณฑ์การใช้น้ำประเภทที่หนึ่งและประเภทที่สอง ให้มีความชัดเจนเพื่อไม่ให้เกิดผลกระทบต่อเกษตรกร

นายวงเทพ มหายนะ ประธานที่ปรึกษาเหมืองฝาย และอนุกรรมการลุ่มน้ำปิง
ได้แสดงความคิดเห็น สรุปสาระสำคัญได้ดังนี้

๑) เห็นควรให้มีการสร้างอ่างเก็บน้ำในพื้นที่บริเวณลุ่มน้ำทั้งหมดจำนวน ๒๕ ลุ่มน้ำ เพื่อให้ประชาชนมีน้ำใช้ได้ตลอดทั้งปี รวมทั้งจะสามารถแก้ไขปัญหา น้ำท่วม ปัญหาน้ำแล้งได้

๒) เมื่อปี พ.ศ. ๒๕๔๕ ถึงปี พ.ศ. ๒๕๔๖ ได้มีการประชุมหารือเกี่ยวกับร่างพระราชบัญญัติทรัพยากรน้ำ พ.ศ. ซึ่งการหารือในร่างพระราชบัญญัตินี้ดังกล่าวยังไม่มีประเด็นเกี่ยวกับการจัดเก็บอัตราค่าใช้น้ำจากภาคเกษตรกร และเห็นว่าปัจจุบันร่างพระราชบัญญัติฉบับนี้ได้กำหนดให้มีการจัดเก็บอัตราค่าใช้น้ำจากการทำเกษตร ซึ่งอาจจะส่งผลกระทบต่อเกษตรกรจำนวนมาก ดังนั้นจึงเห็นว่าควรกำหนดให้มีการจัดเก็บอัตราค่าใช้น้ำเฉพาะผู้ประกอบการธุรกิจขนาดใหญ่ เช่น สนามกอล์ฟ โรงงานอุตสาหกรรม โรงแรม เป็นต้น

นายจ่านงค์ ใฝ่ปัน นายกเทศมนตรีตำบลบ้านแม อำเภอสันป่าตอง จังหวัดเชียงใหม่ ได้แสดงความคิดเห็น สรุปสาระสำคัญได้ดังนี้

- สำหรับพื้นที่ตำบลบ้านแม อำเภอสันป่าตอง จังหวัดเชียงใหม่ จะมีพื้นที่ที่เชื่อมต่อกับสองอำเภอ คือ อำเภอแม่วาง และอำเภอสันป่าตอง ซึ่งที่ผ่านมาจะมีปัญหาเรื่องน้ำเปลี่ยนทิศทาง และมีหน่วยงานที่เกี่ยวข้องหลายหน่วยงาน เช่น กรมชลประทาน องค์กรปกครองส่วนท้องถิ่น กรมเจ้าท่า เป็นต้น จึงทำให้การกำหนดพื้นที่ความรับผิดชอบของแหล่งทรัพยากรน้ำสาธารณะในพื้นที่ดังกล่าวไม่มีหน่วยงานที่รับผิดชอบอย่างชัดเจน ดังนั้น จึงเห็นว่าในร่างพระราชบัญญัติฉบับนี้ควรกำหนดพื้นที่ความรับผิดชอบของหน่วยงานที่เกี่ยวข้องให้มีความชัดเจนว่าหน่วยงานใดมีหน้าที่และอำนาจอย่างไร ในการดูแล บำรุงรักษา แหล่งน้ำดังกล่าว เพื่อป้องกันความขัดแย้งที่จะเกิดขึ้น

นายบุญยืน วงศ์ผืน นายกสมาคมผู้ใช้น้ำชลประทานแม่แตง ได้สอบถามว่า กรณีบริษัทอุตสาหกรรมขนาดใหญ่ได้ว่าจ้างให้ประชาชนหรือเกษตรกรในแต่ละพื้นที่เลี้ยงสัตว์ เช่น เป็ด ไก่ เป็นต้น จะถูกจัดเก็บอัตราค่าใช้น้ำหรือไม่ และคณะกรรมการวิสามัญจะกำหนดวิธีการจัดเก็บอัตราค่าใช้น้ำอย่างไร



คณะกรรมการวิสามัญได้ให้ข้อมูลเกี่ยวกับการพิจารณาร่างพระราชบัญญัติทรัพยากรน้ำ พ.ศ.

พลเอก อภิสิทธิ์ เวชชาชีวะ ประธานคณะกรรมการวิสามัญ ได้ตอบข้อซักถาม รวมทั้งได้ชี้แจงเกี่ยวกับร่างพระราชบัญญัติดังกล่าวเพิ่มเติม สรุปสาระสำคัญได้ดังนี้

๑) สำหรับประเด็นข้อห่วงใยเกี่ยวกับประเด็นการจัดเก็บภาษีน้ำนั้น ขอให้ข้อมูลเพิ่มเติมว่าตามร่างพระราชบัญญัติฉบับนี้ไม่มีบทบัญญัติกำหนดเกี่ยวกับเรื่องภาษีน้ำแต่อย่างใด ซึ่งการจัดเก็บอัตราค่าใช้น้ำดังกล่าวนั้น คณะกรรมการวิสามัญได้พิจารณาเกี่ยวประเด็นดังกล่าวแต่ยังไม่ได้ข้อยุติ และเห็นว่ากรณีที่ประชาชนได้รับที่ดินมรดก จำนวน ๒๐ ไร่ เป็นที่นา และสวนลำไยดังกล่าว มีลักษณะเป็นการทำการเกษตรเพื่อยังชีพ อาจไม่เข้าหลักเกณฑ์ที่จะถูกจัดเก็บอัตราค่าใช้น้ำตามที่ร่างพระราชบัญญัติกำหนด

๒) จากการรับฟังความคิดเห็นจากผู้เข้าร่วมประชุม เห็นว่าในพื้นที่จังหวัดเชียงใหม่ ต้องการให้มีการสร้างอ่างเก็บน้ำในพื้นที่เพื่อให้มีทรัพยากรน้ำไว้ใช้ได้ตลอดนั้น ขอให้ข้อมูลเพิ่มเติมว่า ในร่างพระราชบัญญัติกำหนดให้มีคณะกรรมการบริหารจัดการทรัพยากรน้ำแห่งชาติ (กนช.) โดยมีนายกรัฐมนตรีเป็นประธาน เพื่อดูแลการบริหารจัดการทรัพยากรน้ำทั้งประเทศ และสำหรับในระดับลุ่มน้ำ กำหนดให้มีคณะกรรมการลุ่มน้ำเพื่อทำหน้าที่ในการบริหารจัดการทรัพยากรในระดับลุ่มน้ำตามร่างมาตรา ๓๔ กำหนด สำหรับการก่อสร้างอ่างเก็บน้ำดังกล่าวคณะกรรมการลุ่มน้ำจะจัดทำแผนเสนอไปยัง กนช. เพื่อพิจารณาอนุมัติ หาก กนช. ให้ความเห็นชอบกับโครงการดังกล่าว จะเสนอไปยังคณะรัฐมนตรีเพื่อพิจารณาต่อไป

๓) สำหรับประเด็นการจัดเก็บอัตราค่าใช้น้ำในส่วนของวิธีการ ขั้นตอน และหลักเกณฑ์น้ำนั้น ร่างพระราชบัญญัติฉบับนี้กำหนดให้วิธีการจัดเก็บอัตราค่าใช้น้ำดังกล่าวไว้ในกฎกระทรวง โดยกรมทรัพยากรน้ำซึ่งเป็นหน่วยงานเจ้าของพระราชบัญญัติฉบับนี้ได้ส่งร่างกฎกระทรวงดังกล่าวมายังคณะกรรมการวิสามัญพิจารณาแล้ว และร่างกฎกระทรวงดังกล่าวไม่ได้กำหนดรายละเอียดการใช้ทรัพยากรน้ำในแต่ละประเภทตามร่างมาตรา ๓๔ กำหนดไว้ชัดเจน ซึ่งปัจจุบันคณะกรรมการวิสามัญอยู่ระหว่างการพิจารณาเรื่องดังกล่าวซึ่งยังไม่ได้ข้อยุติ ดังนั้น ตามที่ปรากฏข่าวจากสื่อมวลชนต่าง ๆ ว่าร่างพระราชบัญญัติฉบับนี้จะมีการจัดเก็บอัตราค่าใช้น้ำจากเกษตรกรไม่เป็นความจริงแต่ประการใด



**นายพรศักดิ์ เจียรณัย เลขานุการ
คณะกรรมการวิสามัญ** ได้ให้ข้อมูลเกี่ยวกับ
ร่างพระราชบัญญัติทรัพยากรน้ำ พ.ศ.
สรุปสาระสำคัญได้ดังนี้



๑) ตามที่ร่างพระราชบัญญัติฉบับนี้กำหนดให้มีคณะกรรมการบริหารจัดการทรัพยากรน้ำแห่งชาติ (กนช.) เพื่อทำหน้าที่ในการบริหารจัดการทรัพยากรน้ำของประเทศ ซึ่งโครงสร้างและองค์ประกอบของคณะกรรมการดังกล่าว คณะกรรมการวิสามัญได้พิจารณาจากข้อมูลรอบด้าน และยังไม่ได้ข้อยุติ ซึ่งประชาชนทุกคนสามารถเสนอความคิดเห็นประกอบการพิจารณาเรื่องดังกล่าวได้

๒) ร่างพระราชบัญญัติฉบับนี้มีทั้งหมด ๑๐๐ มาตรา และจะมีผลใช้บังคับเมื่อที่ประชุมสภานิติบัญญัติแห่งชาติมีมติเห็นชอบในวาระที่ ๓ จะมีผลใช้บังคับเมื่อพ้นเก้าสิบวันนับแต่วันประกาศในราชกิจจานุเบกษา โดยร่างพระราชบัญญัติฉบับนี้กำหนดให้มีการจัดทำกฎหมายลำดับรองจำนวน ๒๖ ฉบับ โดยกรมทรัพยากรน้ำซึ่งเป็นหน่วยงานเจ้าของร่างพระราชบัญญัตินี้ดังกล่าว ได้ส่งแนวคิดกฎหมายลำดับรองแต่ละฉบับมายังคณะกรรมการวิสามัญแล้ว ซึ่งอยู่ระหว่างการพิจารณาของคณะกรรมการวิสามัญ

ในการนี้ นอกจากประเด็นดังกล่าวข้างต้นแล้ว หากท่านได้ศึกษาร่างพระราชบัญญัติฉบับนี้ และมีข้อคิดเห็นเพิ่มเติมสามารถส่งความคิดเห็นของท่านไปยังสภานิติบัญญัติแห่งชาติ เพื่อเป็นข้อมูลประกอบการพิจารณาร่างพระราชบัญญัตินี้ดังกล่าวได้

นายหาญณรงค์ เยาวเลิศ กรรมการวิสามัญ ได้ให้ข้อมูลเกี่ยวกับร่างพระราชบัญญัติทรัพยากรน้ำ พ.ศ. สรุปสาระสำคัญได้ดังนี้

๑) สำหรับประเด็นการจัดเก็บอัตราค่าใช้น้ำตามที่ร่างพระราชบัญญัติฉบับนี้กำหนดนั้น จะใช้บังคับกับผู้ใช้น้ำจากแหล่งทรัพยากรน้ำสาธารณะ และกำหนดให้ผู้ขอใช้ทรัพยากรน้ำประเภทที่สองและประเภทที่สามต้องยื่นคำขอออกใบอนุญาตการใช้ตามหลักเกณฑ์ วิธีการที่กำหนดในกฎกระทรวง ซึ่งในการออกกฎกระทรวงดังกล่าวจะมีการรับฟังความคิดเห็นของประชาชนก่อน และสำหรับเกษตรกรที่ใช้ทรัพยากรน้ำเพื่อการอุปโภค บริโภค หรือเพื่อการเกษตรเพื่อดำรงชีพจะไม่ถูกจัดเก็บอัตราค่าใช้น้ำดังกล่าว

๒) หากกรณีที่ประชาชนไปใช้น้ำจากคลองชลประทาน ผู้ใช้น้ำดังกล่าวจะต้องยื่นคำขอการใช้น้ำตามที่พระราชบัญญัติชลประทานหลวง พ.ศ. ๒๔๘๕ กำหนดไว้ โดยไม่ต้องมายื่นคำขอใช้ทรัพยากรน้ำตามที่ร่างพระราชบัญญัติฉบับนี้กำหนด

ลงพื้นที่ศึกษาดูงานโครงการฝายสบร่อง ตำบลแม่ก้า อำเภอสันป่าตอง จังหวัดเชียงใหม่



โครงการฝายสบร่อง ตำบลแม่ก้า อำเภอสันป่าตอง จังหวัดเชียงใหม่ รับน้ำจากลำน้ำแม่ปิง ก่อสร้างแล้วเสร็จเมื่อปี พ.ศ. ๒๕๓๒ มีพื้นที่รับประโยชน์ประมาณ ๓,๘๐๐ ไร่ มีประชากรประมาณ ๗๔๐ครัวเรือน ส่งน้ำช่วยเหลือพื้นที่ทำการเกษตรของราษฎรในพื้นที่ตำบลแม่ก้า ตำบลทุ่งต้อม ตำบลมะขามหลวง และตำบลมะขุนหวาน อำเภอสันป่าตอง จังหวัดเชียงใหม่



โดยโครงการชลประทานเชียงใหม่ได้ถ่ายโอนฝายสบร่องให้กับเทศบาลตำบลหนองตองพัฒนา โดยดำเนินการส่งเรื่อง เมื่อวันที่ ๑๘ มีนาคม ๒๕๔๖ และทางเทศบาลตอบรับเมื่อวันที่ ๑๘ มีนาคม ๒๕๔๖ ปัจจุบันฝายสบร่องอยู่ในความดูแลรับผิดชอบของเทศบาลตำบลหนองตองพัฒนา อำเภอหางดง จังหวัดเชียงใหม่ และองค์การบริหารส่วนตำบลแม่ก้า อำเภอสันป่าตอง จังหวัดเชียงใหม่ ต่อมาอำเภอสันป่าตองได้แต่งตั้ง “กลุ่มบริหารการใช้น้ำชลประทานฝายสบร่อง” ตำบลแม่ก้า อำเภอสันป่าตอง จังหวัดเชียงใหม่ เพื่อให้การบริหารการใช้น้ำชลประทานฝายสบร่องเป็นไปตามวัตถุประสงค์ของการชลประทาน และเพื่อให้เกิดประโยชน์สูงสุดแก่กลุ่มผู้ใช้น้ำชลประทาน

ลงพื้นที่ศึกษาดูงานโครงการฝายท่ามะโก๋ ตำบลหนองตอง อำเภอหางดง จังหวัดเชียงใหม่

โครงการฝายท่ามะโก๋ ตำบลหนองตอง อำเภอหางดง จังหวัดเชียงใหม่ รับน้ำจากลำน้ำแม่ปิง ก่อสร้างแล้วเสร็จเมื่อปี พ.ศ. ๒๕๓๒ และมีพื้นที่รับประโยชน์ประมาณ ๓,๘๐๐ ไร่ ซึ่งมีจำนวนหมู่บ้านที่รับน้ำจากเหมืองฝาย ๑๘ หมู่บ้าน ประกอบด้วย ๓ ตำบล ได้แก่ หมู่ที่ ๑ - ๑๔ ตำบลหนองตอง หมู่ที่ ๗ ตำบลหารแก้ว และ ตำบลแม่ก้า (บางส่วน) มีประชากรประมาณ ๑,๕๐๐ครัวเรือน ส่งน้ำช่วยเหลือพื้นที่ทำการเกษตรของราษฎรในพื้นที่ตำบลหนองตอง ตำบลหารแก้ว อำเภอหางดง และตำบลแม่ก้า อำเภอสันป่าตอง จังหวัดเชียงใหม่



โดยโครงการชลประทานเชียงใหม่ถ่ายโอนให้ เทศบาลตำบลหนองตองพัฒนา ดำเนินการส่งเรื่องเมื่อวันที่ ๑๘ มีนาคม ๒๕๔๖ และทางเทศบาลตอบรับเมื่อวันที่ ๑๘ มีนาคม ๒๕๔๖ ปัจจุบันฝายท่ามะโก๋อยู่ในความดูแลรับผิดชอบของ เทศบาลตำบลหนองตองพัฒนา อำเภอหางดง จังหวัดเชียงใหม่ ต่อมาได้มีการแต่งตั้งคณะกรรมการกลุ่มบริหารการใช้น้ำชลประทานฝายท่ามะโก๋ ตำบลหนองตอง อำเภอหางดง จังหวัดเชียงใหม่ขึ้น เพื่อให้การบริหารการใช้น้ำชลประทานท่ามะโก๋เป็นไปตามวัตถุประสงค์ของการชลประทาน และเพื่อให้เกิดประโยชน์สูงสุดแก่กลุ่มผู้ใช้น้ำชลประทาน





ส่วนที่ ๒

สรุปข้อคิดเห็นและข้อเสนอแนะต่อร่างพระราชบัญญัติทรัพยากรน้ำ พ.ศ. และการบริหารจัดการทรัพยากรน้ำในเขตพื้นที่จังหวัดเชียงใหม่ และลุ่มน้ำในเขตพื้นที่ภาคเหนือ หอประชุมเฉลิมพระเกียรติ ๘๐ พรรษา ศูนย์ราชการจังหวัดเชียงใหม่



ร่างพระราชบัญญัติทรัพยากรน้ำ พ.ศ. มีวัตถุประสงค์ที่จะเป็นกฎหมายแม่บทด้านทรัพยากรน้ำที่จำเป็นต้องเข้ามาแก้ไขปัญหาที่เกี่ยวข้องกับทรัพยากรน้ำ เช่น ปัญหาน้ำแล้ง ปัญหาน้ำท่วม ปัญหาคุณภาพน้ำ เป็นต้น ซึ่งปัจจุบันมีหลายหน่วยงานดำเนินการตามอำนาจหน้าที่ของกฎหมายหลายฉบับ จึงทำให้เกิดความเป็นเอกภาพในการแก้ไขปัญหาดังนั้น คณะกรรมาธิการวิสามัญพิจารณาร่างพระราชบัญญัติทรัพยากรน้ำ พ.ศ. จึงได้จัดประชุมเพื่อรับฟังความคิดเห็นเกี่ยวกับร่างพระราชบัญญัติทรัพยากรน้ำ พ.ศ. จากหน่วยงานที่เกี่ยวข้อง ณ หอประชุมเทศบาลนครหาดใหญ่ จังหวัดสงขลา เพื่อรับฟังข้อมูล ข้อเท็จจริงอย่างครบถ้วน รอบด้าน ทั้งจากภาคราชการ ภาคเอกชน ภาคประชาชนที่ได้มาสะท้อนความต้องการ ความคิดเห็นและข้อห่วงใยต่าง ๆ เพื่อประกอบการพิจารณาร่างพระราชบัญญัติทรัพยากรน้ำ พ.ศ. ซึ่งกระบวนการดังกล่าวถือว่าเป็นการดำเนินการตามมาตรา ๗๗ วรรคสอง ของรัฐธรรมนูญแห่งราชอาณาจักรไทย พุทธศักราช ๒๕๖๐ ที่กำหนดให้มีการรับฟังความคิดเห็นของผู้เกี่ยวข้อง วิเคราะห์ผลกระทบอย่างรอบด้านและเป็นระบบ โดยนำมาประกอบการพิจารณาในกระบวนการตรากฎหมายทุกขั้นตอนด้วย เพื่อให้เมื่อประกาศใช้เป็นกฎหมายแล้วประชาชนจะได้รับความเป็นธรรม ไม่เป็นการเพิ่มภาระให้กับประชาชน และเป็นกฎหมายที่ใช้บังคับได้อย่างมีประสิทธิภาพ

ข้อมูลจากหน่วยงานที่เกี่ยวข้อง

นายไพรัช ใหม่ชมภู รองนายกองค์การบริหารส่วนจังหวัดเชียงใหม่ ได้กล่าวต้อนรับคณะกรรมการวิชาการวิสามัญและผู้เข้าร่วมประชุม

ปัจจุบันปัญหาทรัพยากรน้ำได้ทวีความรุนแรงมากยิ่งขึ้น และเกิดขึ้นในหลายพื้นที่ ทั้งปัญหาการขาดแคลนน้ำ การแย่งชิงน้ำ น้ำท่วม ภัยแล้ง ปัญหามลพิษทางน้ำ การบุกรุกพื้นที่แหล่งน้ำ รวมทั้งความเสื่อมโทรมของแหล่งน้ำ โดยมีหน่วยงานหลายหน่วยงานที่มีหน้าที่และอำนาจในการดำเนินการตามกฎหมายเฉพาะของตน ทำให้ไม่เกิดความเป็นเอกภาพในการบริหารจัดการทรัพยากรน้ำ ดังนั้น จึงจำเป็นต้องมีกฎหมายแม่บทมาใช้ในการแก้ปัญหา โดยมุ่งเน้นให้ประชาชนมีส่วนร่วม การรับฟังความคิดเห็นในครั้งนี้จึงถือเป็นโอกาสอันดียิ่งที่คณะกรรมการวิชาการวิสามัญได้เลือกลงพื้นที่ เชียงใหม่ ซึ่งส่วนราชการ องค์กรต่าง ๆ และประชาชนจะได้นำเสนอความคิดเห็นประกอบการพิจารณา ร่างพระราชบัญญัติฉบับนี้

นายปวิณ ขำนิประศาสน์ ผู้ว่าราชการจังหวัดเชียงใหม่ ได้กล่าวต้อนรับคณะกรรมการวิชาการวิสามัญและผู้เข้าร่วมประชุม พร้อมทั้งได้สรุปเกี่ยวกับการบริหารจัดการทรัพยากรน้ำ ในเขตพื้นที่ลุ่มน้ำปิง และสถานการณ์น้ำในเขตพื้นที่จังหวัดเชียงใหม่ ดังนี้

จังหวัดเชียงใหม่มีพื้นที่ประมาณ ๒๐,๐๐๐ ตารางกิโลเมตร เป็นเมืองที่มีพื้นฐานทางการเกษตร แต่ในขณะเดียวกันก็มีการเติบโตภาคอุตสาหกรรม การค้า การลงทุน การท่องเที่ยว จึงทำให้มีการขยายตัวประชากรอย่างต่อเนื่อง และมีการใช้ทรัพยากรน้ำในปริมาณมาก

ลุ่มน้ำสำคัญ ๓ ลุ่มน้ำในจังหวัดเชียงใหม่ ประกอบด้วย

- **ลุ่มน้ำปิง** (ร้อยละ ๘๕) เป็นลุ่มน้ำหลัก มีลำน้ำสาขา ได้แก่ แม่น้ำปิง ลำน้ำแม่แตง ลำน้ำแม่งัด ลำน้ำแม่กวง ลำน้ำแม่ริม ลำน้ำแม่ขาน ลำน้ำแม่กลาง ลำน้ำแม่แจ่ม ลำน้ำแม่หาด ลำน้ำแม่ตื่น

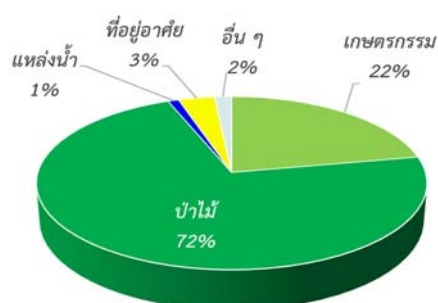
- **ลุ่มน้ำกก** (ร้อยละ ๕) มีลำน้ำสาขา ได้แก่ แม่น้ำกก ลำน้ำแม่ฝาง

- **ลุ่มน้ำสาละวิน** (ร้อยละ ๑๐) มีลำน้ำสาขา ได้แก่ ลำน้ำแม่เงา ลำน้ำแม่วิด

จังหวัดเชียงใหม่มีปริมาณฝนโดยเฉลี่ย ๑,๒๒๐.๔ มิลลิเมตรต่อปี ปริมาณน้ำท่าเฉลี่ย ๗,๓๖๐ ล้านลูกบาศก์เมตรต่อปี ปริมาณความจุเก็บกักน้ำที่ได้ก่อสร้างแล้วจำนวน ๗๐๓ ล้านลูกบาศก์เมตร โดยคิดเป็นปริมาณความจุเก็บกักน้ำได้เพียง ร้อยละ ๙.๖ ของปริมาณน้ำท่าเฉลี่ยต่อปี

การใช้ที่ดินในจังหวัดเชียงใหม่

ป่าไม้	ร้อยละ ๗๒
เกษตรกรรม	ร้อยละ ๒๒
ที่อยู่อาศัย	ร้อยละ ๓
แหล่งน้ำ	ร้อยละ ๑
อื่น ๆ	ร้อยละ ๒



สำหรับพื้นที่การเกษตรมีจำนวน ๓.๐๒ ล้านไร่ โดยได้รับน้ำจากระบบชลประทาน ๑.๓๐ ล้านไร่ สำหรับความต้องการใช้น้ำของจังหวัดเชียงใหม่มีดังนี้

การเกษตร	๒,๓๔๒.๐๐	ล้านลูกบาศก์เมตรต่อปี
อุปโภคบริโภค	๑๐๓.๓๘	ล้านลูกบาศก์เมตรต่อปี
อุตสาหกรรม	๑๖.๙๒	ล้านลูกบาศก์เมตรต่อปี
ท่องเที่ยว	๐.๕๓	ล้านลูกบาศก์เมตรต่อปี
รักษาระบบนิเวศน์	๑๐.๐๐	ล้านลูกบาศก์เมตรต่อปี
รวม	๒,๔๕๓.๘๓	ล้านลูกบาศก์เมตรต่อปี

สภาพปัญหาพื้นที่ลุ่มน้ำปิง

๑) ปัญหาน้ำอุปโภคบริโภค

- ปริมาณแหล่งน้ำไม่เพียงพอ / ไม่มีแหล่งกักเก็บน้ำ
- น้ำประปาไม่มีคุณภาพ ไม่ได้มาตรฐาน มีหินปูน
- แหล่งต้นทุนน้ำไม่เพียงพอต่อการผลิตน้ำประปา
- น้ำบาดาลอยู่ลึกไม่สามารถเจาะได้

๒) ปัญหาด้านการบริหารจัดการ

- ขาดการเชื่อมโยงข้อมูลสารสนเทศทรัพยากรน้ำ และแผนบริหารจัดการน้ำ
- ขาดความเป็นเอกภาพด้านองค์การบริหารจัดการน้ำ
- ขาดกฎหมายเพื่อการบริหารจัดการน้ำที่เป็นเอกภาพ
- ภารกิจถ่ายโอนยังดำเนินการอย่างไม่มีประสิทธิภาพ
- ประชาชนขาดความรู้ และจิตสำนึกด้านน้ำ
- ขาดการประยุกต์ใช้นวัตกรรมใหม่ๆ

๓) ปัญหาน้ำท่วมน้ำแล้ง

- สิ่งก่อสร้างกีดขวางทางระบายน้ำ และล่งลำพื้นที่ลำนน้ำ
- แหล่งน้ำต้นทุนไม่เพียงพอต่อการใช้ทำการเกษตร แหล่งกักเก็บน้ำมีน้อย
- แหล่งน้ำธรรมชาติไม่ได้รับการฟื้นฟู
- ควบคุม/กำจัดการแพร่กระจายของผักตบชวา
- ขาดโครงการคลองผันน้ำในช่วงน้ำหลากขาดการบำรุงรักษาแหล่งน้ำ

และอาคารบังคับน้ำเดิม

- แหล่งน้ำต้นเขินจากตะกอนทับถม
- การกระจายน้ำและเข้าถึงแหล่งน้ำไม่เป็นธรรม/ไม่ทั่วถึง
- การใช้น้ำภาคการเกษตรไม่มีประสิทธิภาพ
- ขาดโครงการพัฒนาแหล่งน้ำขนาดใหญ่



๔) ปัญหาคุณภาพน้ำและป่าไม้

- แหล่งน้ำเสื่อมโทรมจากน้ำเสีย และเคมีภาคการเกษตร
- ระบบบำบัดน้ำเสียยังไม่ครอบคลุม และไม่มี การนำน้ำที่ใช้แล้วกลับมาใช้ใหม่
- การใช้ประโยชน์ในพื้นที่ต้นน้ำเกินสมดุล
- การบุกรุกและตัดไม้ทำลายป่า
- การปลูกพืชเชิงเดี่ยว

นอกจากนี้ ได้ทำการวิเคราะห์สภาวะแวดล้อม (SWOT) ด้านทรัพยากรน้ำของจังหวัด เชียงใหม่พบว่า มีจุดแข็ง จุดอ่อน โอกาสและอุปสรรคในด้านการบริหารจัดการทรัพยากรน้ำ ดังนี้

จุดแข็ง

- มีทรัพยากรธรรมชาติที่ค่อนข้างอุดมสมบูรณ์
- มีแหล่งต้นน้ำที่มีความสำคัญ
- มีระบบน้ำอุปโภคบริโภคที่ค่อนข้างมีประสิทธิภาพ
- มีระบบชลประทานเพื่อการเกษตรที่ครอบคลุม

จุดอ่อน

- ภาวะความแห้งแล้ง
- ความอุดมสมบูรณ์ของทรัพยากรธรรมชาติเริ่มลดน้อยลง
- การขาดแหล่งกักเก็บน้ำที่มีประสิทธิภาพ
- โครงสร้างพื้นฐานด้านแหล่งน้ำ ไม่ได้รับการบำรุงรักษา

โอกาส

- ภูมิปัญญาท้องถิ่นในการดูแลรักษาแหล่งน้ำ (ระบบเหมืองฝาย)
- ความเข้มแข็งและมีศักยภาพในการจัดการน้ำโดยชุมชน
- ทุกภาคส่วนเริ่มให้ความสำคัญ ตื่นตัวในการรักษาทรัพยากรธรรมชาติ
- หลายหน่วยงานเข้ามามีส่วนร่วมในการบริหารจัดการทรัพยากรน้ำ

อุปสรรค

- การขยายตัวทางเศรษฐกิจและการเพิ่มจำนวนของประชากร
- การบริหารจัดการทรัพยากรน้ำที่ผ่านมาเป็นแบบแยกส่วน
- ขาดการวางแผนการจัดการทรัพยากรน้ำอย่างเป็นระบบในระดับพื้นที่
- ขาดการจัดทำระบบฐานข้อมูลทรัพยากรน้ำ

จังหวัดเชียงใหม่ได้มีแผนยุทธศาสตร์การพัฒนาและบริหารจัดการทรัพยากรน้ำ จังหวัดเชียงใหม่โดยมียุทธศาสตร์ที่ ๓ คือ ดำรงความเป็นฐานทรัพยากรธรรมชาติ สิ่งแวดล้อม และพลังงานสะอาด ที่มุ่งเน้นประเด็นสำคัญ คือ

- พัฒนาความพร้อมในการรับมือการเปลี่ยนแปลงสภาพภูมิอากาศ และภัยพิบัติธรรมชาติ
- การอนุรักษ์ฟื้นฟูและลดข้อขัดแย้งในการใช้ประโยชน์ทรัพยากรธรรมชาติและสิ่งแวดล้อม
- การบริหารจัดการ การพัฒนาเทคโนโลยี ส่งเสริมการจัดการทรัพยากรธรรมชาติ และการใช้พลังงานอย่างมีประสิทธิภาพ

แนวทางการบริหารจัดการและพัฒนาทรัพยากรน้ำจังหวัดเชียงใหม่

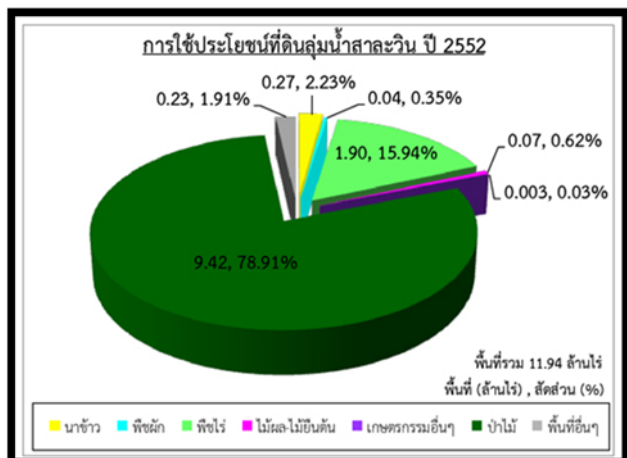
- ๑) ส่งเสริมกระบวนการมีส่วนร่วมของทุกภาคส่วน
- ๒) ส่งเสริมการบริหารจัดการและการพัฒนาแหล่งน้ำโดยชุมชน
- ๓) อนุรักษ์ทรัพยากรน้ำและป่าต้นน้ำให้มีความอุดมสมบูรณ์
- ๔) สร้างความเข้าใจกันระหว่างหน่วยงานด้านน้ำ
- ๕) เปิดโอกาสให้ชุมชนในพื้นที่ได้เข้ามามีส่วนร่วม ตัดสินใจในการจัดทำแผนเพื่อการบริหารจัดการและแก้ไขปัญหาจากการใช้ทรัพยากรน้ำ
- ๖) จัดทำแผนการบริหารจัดการทรัพยากรน้ำร่วมกัน
- ๗) มีการบูรณาการด้านข้อมูลจากฐานข้อมูลเดียวกัน

สำหรับประเด็นร่างพระราชบัญญัติทรัพยากรน้ำ พ.ศ. นั้น เห็นว่าการป้องกันและแก้ไขภาวะน้ำแล้ง โดยเฉพาะภาวะน้ำแล้งรุนแรงที่กำหนดให้รัฐมนตรีประกาศในราชกิจจานุเบกษา กำหนดเขตภาวะน้ำแล้งฉุกเฉินนั้น อาจจะต้องใช้ระยะเวลาอันนาน ทำให้การแก้ไขสถานการณ์เป็นไปได้ล่าช้า นอกจากนี้ เห็นว่าโดยปกติเมื่อเกิดภัยฉุกเฉินจะสามารถสั่งการตามพระราชบัญญัติป้องกันและบรรเทาสาธารณภัย พ.ศ. ๒๕๕๐ ได้อยู่แล้ว แต่หากมีร่างพระราชบัญญัติฉบับนี้ควรจะมุ่งเน้นในเรื่องความเร่งด่วนในการบริหารจัดการและการให้ความช่วยเหลือประชาชนผู้ประสบภัย

นายสาคร รุ่งเรือง รองผู้ว่าราชการจังหวัดแม่ฮ่องสอน ได้รายงานสรุปเกี่ยวกับการบริหารจัดการทรัพยากรน้ำในเขตพื้นที่ลุ่มน้ำสาละวิน ดังนี้

แม่น้ำสาละวินเป็นแม่น้ำนานาชาติ มีต้นกำเนิดจากทิเบต ไหลผ่านทางตอนใต้ของประเทศจีน ผ่านทางด้านตะวันออกของประเทศพม่า และทางด้านตะวันตกของประเทศไทย แล้ววกกลับเข้าประเทศพม่าอีกครั้ง ก่อนไหลลงสู่ทะเลอันดามันที่ Moulmein ลักษณะภูมิประเทศของลุ่มน้ำสาละวิน ส่วนใหญ่เป็นเทือกเขาสูงชัน คดเคี้ยว ต่อเนื่องมาจากเทือกเขาหิมาลัย ซึ่งเป็นต้นกำเนิดของลำน้ำสาขาต่าง ๆ ที่มีลักษณะแคบและยาวตามซอกเขา มีความต่างระดับมาก ลักษณะภูมิประเทศที่ซับซ้อนนี้ ก่อให้เกิดลุ่มน้ำย่อยที่มีความแตกต่างกัน ทั้งลักษณะลุ่มน้ำและทิศทางการไหลของแม่น้ำสายหลัก

ลุ่มน้ำสาละวินตั้งอยู่ทางทิศตะวันตกเฉียงเหนือของประเทศไทย โดยมีพื้นที่ส่วนใหญ่อยู่ในเขตจังหวัดแม่ฮ่องสอน และบางส่วนของจังหวัดตากและเชียงใหม่ ทิศเหนือติดกับเขตแดนไทย - เมียนมาร์ ทิศใต้ติดกับประเทศเมียนมาร์ และอำเภออุ้มผาง จังหวัดตาก ทิศตะวันออกติดกับจังหวัดเชียงใหม่ และจังหวัดตาก ทิศตะวันตกติดกับประเทศเมียนมาร์ มีพื้นที่ลุ่มน้ำรวมทั้งสิ้น ๑๙,๑๐๓.๕๐ ตารางกิโลเมตร มีแม่น้ำสายหลัก ได้แก่ แม่น้ำปาย แม่น้ำยวม แม่น้ำเมย และ ๑๗ ลุ่มน้ำสาขา ปริมาณน้ำฝนเฉลี่ยสูงสุดในเดือนสิงหาคม



สรุปความต้องการใช้น้ำทั้งลุ่มน้ำ

- น้ำใช้เพื่อการอุปโภค บริโภคและการท่องเที่ยว	๑๑.๔๖	ล้านลูกบาศก์เมตรต่อปี
- น้ำใช้เพื่อการเกษตร	๙๓๕.๙๖	ล้านลูกบาศก์เมตรต่อปี
- น้ำใช้เพื่อการอุตสาหกรรม	๓.๒๖	ล้านลูกบาศก์เมตรต่อปี
- น้ำใช้เพื่อการปศุสัตว์	๒.๑๒	ล้านลูกบาศก์เมตรต่อปี
- น้ำใช้เพื่อการรักษาระบบนิเวศท้ายน้ำ	๑๙๒.๒๔	ล้านลูกบาศก์เมตรต่อปี
รวมความต้องการใช้น้ำทั้งหมด	๑,๑๔๕.๐๔	ล้านลูกบาศก์เมตรต่อปี

สภาพปัญหาด้านการขาดแคลนน้ำและภัยแล้ง

ปัญหาการขาดแคลนน้ำในพื้นที่ลุ่มน้ำสาละวิน ส่วนใหญ่ขาดแคลนน้ำเพื่อการอุปโภค บริโภค สำหรับการขาดแคลนน้ำเพื่อการเกษตรมีน้อยถึงปานกลาง สาเหตุมาจาก

๑) ปริมาณน้ำฝนและน้ำท่าเปลี่ยนแปลง มีปริมาณไม่เพียงพอในช่วงแล้ง

๒) ไม่มีแหล่งเก็บกักน้ำต้นทุน เพราะไม่สามารถที่จะพัฒนาระบบชลประทาน ขนาดใหญ่และกลางได้ เนื่องจากติดสภาพพื้นที่เป็นป่าไม้ร้อยละ ๘๗

๓) การเติบโตของแหล่งท่องเที่ยวและภาคธุรกิจต่างๆในเมืองใหญ่ ทำให้มีความต้องการใช้น้ำเพิ่มขึ้น

๔) ปัญหาด้านการบริหารจัดการระบบประปาหมู่บ้าน

๕) ปัญหาการเสื่อมโทรมของทรัพยากรป่าไม้ เนื่องจากถูกบุกรุกตัดไม้

สภาพปัญหาด้านน้ำท่วม

สภาพการเกิดอุทกภัยในลุ่มน้ำสาละวิน แบ่งออกเป็น ๒ ลักษณะ

๑) อุทกภัยที่เกิดขึ้นบริเวณพื้นที่ลุ่มน้ำตอนบน สาเหตุจากฝนตกหนักและน้ำป่าไหลหลากจากต้นน้ำลงมาจนลำน้ำสายหลักไม่สามารถระบายได้ทัน รวมทั้งมีสิ่งกีดขวางลำน้ำและระบายน้ำไม่ทัน พื้นที่เกิดน้ำท่วมเป็นประจำได้แก่ อำเภอขุนยวม อำเภอปางมะผ้า อำเภอแม่ลาน้อย อำเภอเมือง จังหวัดแม่ฮ่องสอนและอำเภอแม่สอด จังหวัดตาก

๒) อุทกภัยที่เกิดขึ้นบริเวณที่เป็นที่ราบลุ่ม สาเหตุจากแม่น้ำสายหลักต้นเขินมีความสามารถระบายน้ำไม่เพียงพอ ทำให้ไม่มีประสิทธิภาพในการระบายน้ำ พื้นที่เกิดน้ำท่วมลักษณะนี้เป็นประจำได้แก่ อำเภอแม่สะเรียง อำเภอปาย และอำเภอสบเมย จังหวัดแม่ฮ่องสอน

สภาพปัญหาด้านสิ่งแวดล้อมและทรัพยากรที่เกี่ยวข้อง

๑) ปัญหาการบุกรุกและตัดไม้ทำลายป่า สาเหตุจากการบุกรุกเพื่อเป็นที่ทำกินทำการเกษตร การทำเหมืองแร่ การลักลอบตัดไม้ของกลุ่มพ่อค้านายทุน และไฟป่า

๒) ปัญหาด้านการเกษตรและการใช้ประโยชน์ที่ดินไม่เหมาะสม สาเหตุจากการวางผังเมืองเป็นปัจจัยในการเปลี่ยนแปลงการใช้ที่ดิน และสภาพดินไม่เหมาะสมกับพืชที่ปลูก

๓) ปัญหาดินถล่ม สาเหตุจากฝนตกมากทำให้ดินบนภูเขาสูงชันไม่สามารถอุ้มน้ำไว้ได้ทำให้เกิดดินถล่ม รวมทั้งการตัดไม้ทำลายป่าบนพื้นที่ต้นน้ำ

๔) ปัญหาคุณภาพน้ำ สาเหตุจากน้ำเสียจากชุมชนที่ระบายลงลำน้ำสาธารณะ โดยไม่มีการบำบัดน้ำเสียจากการใช้สารเคมีในการเกษตรกรรม น้ำชะล้างสารเคมีลงลำน้ำสาธารณะ และสารแร่แคดเมียมปนเปื้อนในพื้นที่อำเภอแม่สอด จังหวัดตาก

สภาพปัญหาด้านการบริหารจัดการน้ำปัจจุบัน

- ๑) ไม่สามารถกักเก็บน้ำต้นทุนได้อย่างมีประสิทธิภาพ
- ๒) องค์กรผู้ใช้น้ำในพื้นที่ลุ่มน้ำสาละวิน ยังไม่เข้มแข็ง
- ๓) ประชาชนบางส่วนขาดความเข้าใจในการบริหารจัดการทรัพยากรน้ำและทรัพยากรอื่น ๆ
- ๔) การบังคับใช้กฎหมายไม่เข้มงวด

นายณรงค์ศักดิ์ โอสถนากร ผู้ว่าราชการจังหวัดเชียงราย ได้รายงานสรุปเกี่ยวกับการบริหารจัดการทรัพยากรน้ำในเขตพื้นที่ลุ่มน้ำกกและโขงเหนือ ดังนี้

ลุ่มน้ำกก มีพื้นที่ ทั้งหมด ๑๐,๘๗๕ ตารางกิโลเมตร อยู่ในเขตประเทศพม่า ๓,๕๗๔.๖ ตารางกิโลเมตร อยู่ในเขตประเทศไทยประมาณ ๗,๓๐๐.๔๐ ตารางกิโลเมตร แบ่งพื้นที่ลุ่มน้ำสาขา เป็น ๔ ลุ่มน้ำสาขา ได้แก่ ลุ่มน้ำสาขาน้ำแม่ฝาง , ลุ่มน้ำสาขาน้ำแม่ลาว, ลุ่มน้ำสาขาน้ำแม่สรวย, ลุ่มน้ำสาขาแม่กกตอนล่าง ครอบคลุม ๒ จังหวัด ได้แก่ จังหวัดเชียงราย ๙ อำเภอ (อำเภอเมืองเชียงราย อำเภอเวียงชัย อำเภอแม่สรวย อำเภอเวียงป่าเป้า อำเภอแม่ลาว อำเภอพาน อำเภอเวียงเชียงรุ้ง อำเภอแม่จัน และอำเภอเชียงแสน) และจังหวัดเชียงใหม่ ๓ อำเภอ (อำเภอฝาง อำเภอแม่สาย และอำเภอไชยปราการ)

การใช้ประโยชน์ที่ดินในพื้นที่ลุ่มน้ำกก

พื้นที่ป่า	ร้อยละ ๕๑.๔๒
นาข้าว	ร้อยละ ๑๒.๓๒
พืชไร่	ร้อยละ ๑๕.๐๔
ไม้ผล	ร้อยละ ๑๑.๘๒
พืชผัก	ร้อยละ ๐.๓๖
พื้นที่อื่นๆ	ร้อยละ ๙.๐๔

ลุ่มน้ำโขงเหนือ มีพื้นที่ ทั้งหมด ๙,๙๗๔.๖ ตารางกิโลเมตร ครอบคลุมพื้นที่ของจังหวัดเชียงราย และ จังหวัดพะเยา แบ่งพื้นที่ลุ่มน้ำสาขาเป็น ๘ ลุ่มน้ำสาขา ได้แก่ ลุ่มน้ำสาขาน้ำแม่โขงตอนบน, ลุ่มน้ำสาขาน้ำแม่จันแม่คำ, ลุ่มน้ำสาขาน้ำแม่ฟ้าหลวง, ลุ่มน้ำสาขาน้ำอิงตอนบน, ลุ่มน้ำสาขาน้ำอิงตอนกลาง, ลุ่มน้ำสาขาน้ำอิงตอนล่าง,, ลุ่มน้ำสาขาน้ำแม่ลาว, ลุ่มน้ำสาขาน้ำแม่โขงส่วนที่ ๒ ครอบคลุม ๒ จังหวัด ได้แก่ จังหวัดเชียงราย (อำเภอเมืองเชียงราย อำเภอเวียงชัย อำเภอแม่จัน อำเภอเชียงแสน อำเภอแม่สาย อำเภอเชียงของ อำเภอแม่ฟ้าหลวง อำเภอเทิง อำเภอป่าแดด อำเภอพาน อำเภอพญาเม็งราย อำเภอขุนตาล อำเภอดอยหลวง และอำเภอเวียงแก่น) และจังหวัดพะเยา (อำเภอเมืองพะเยา อำเภอแม่ใจ อำเภอจุน อำเภอเชียงคำ อำเภอดอกคำใต้ อำเภอภูกามยาว และอำเภอภูซาง)



การใช้ประโยชน์ที่ดินในพื้นที่ลุ่มน้ำโขงเหนือ

พื้นที่ป่า	ร้อยละ ๓๐
นาข้าว	ร้อยละ ๓๓
พืชไร่	ร้อยละ ๑๒.๖๗
ไม้ผล	ร้อยละ ๒๑
พืชผัก	ร้อยละ ๓
พื้นที่อื่นๆ	ร้อยละ ๐.๓๓

การใช้น้ำในพื้นที่ลุ่มน้ำกกและโขงเหนือ

อุปโภคบริโภค	จำนวน	๕๘.๖๙	ลูกบาศก์เมตรต่อปี
รักษานิเวศ	จำนวน	๑,๗๑๔.๒๘	ลูกบาศก์เมตรต่อปี
เกษตร	จำนวน	๒,๘๗๗.๙๔	ลูกบาศก์เมตรต่อปี
- ในเขตชลประทาน	จำนวน	๑,๔๔๘.๔๔	ลูกบาศก์เมตรต่อปี
- นอกเขตชลประทาน	จำนวน	๑,๔๒๙.๕๐	ลูกบาศก์เมตรต่อปี
อุตสาหกรรม	จำนวน	๒๘.๖๒	ลูกบาศก์เมตรต่อปี

ปัญหาในการบริหารจัดการน้ำในพื้นที่

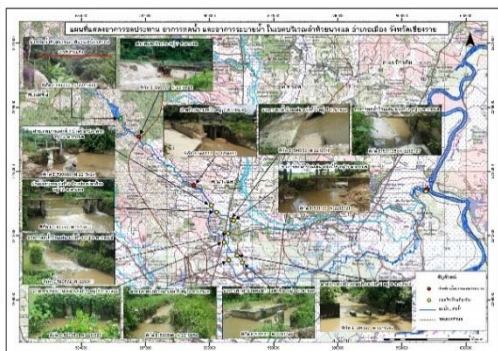
• **ปัญหาในพื้นที่ต้นน้ำ** การใช้ประโยชน์ในพื้นที่ต้นน้ำเกินสมดุลของระบบนิเวศลุ่มน้ำ การตัดไม้ทำลายป่า การทำไร่เลื่อนลอย พื้นที่ลาดชันน้ำป่าไหล

• **ปัญหาในพื้นที่กลางน้ำ** การกักเก็บน้ำและการบำรุงรักษาไม่มีประสิทธิภาพ แหล่งน้ำต้นเขินจากตะกอนทับถม การกระจายน้ำและเข้าถึงแหล่งน้ำยังไม่ทั่วถึง การใช้น้ำภาคการเกษตรไม่มีประสิทธิภาพ

• **ปัญหาในพื้นที่ท้ายน้ำ** การเร่งระบายน้ำขาดประสิทธิภาพ เนื่องจากการใช้ประโยชน์ที่ดินไม่เหมาะสม แหล่งน้ำเสื่อมโทรม จากน้ำเสียชุมชน และเคมีภาคการเกษตร ระบบบำบัดน้ำเสียไม่มีประสิทธิภาพและไม่ครอบคลุม

• ปัญหาในการบริหารจัดการทรัพยากรน้ำ

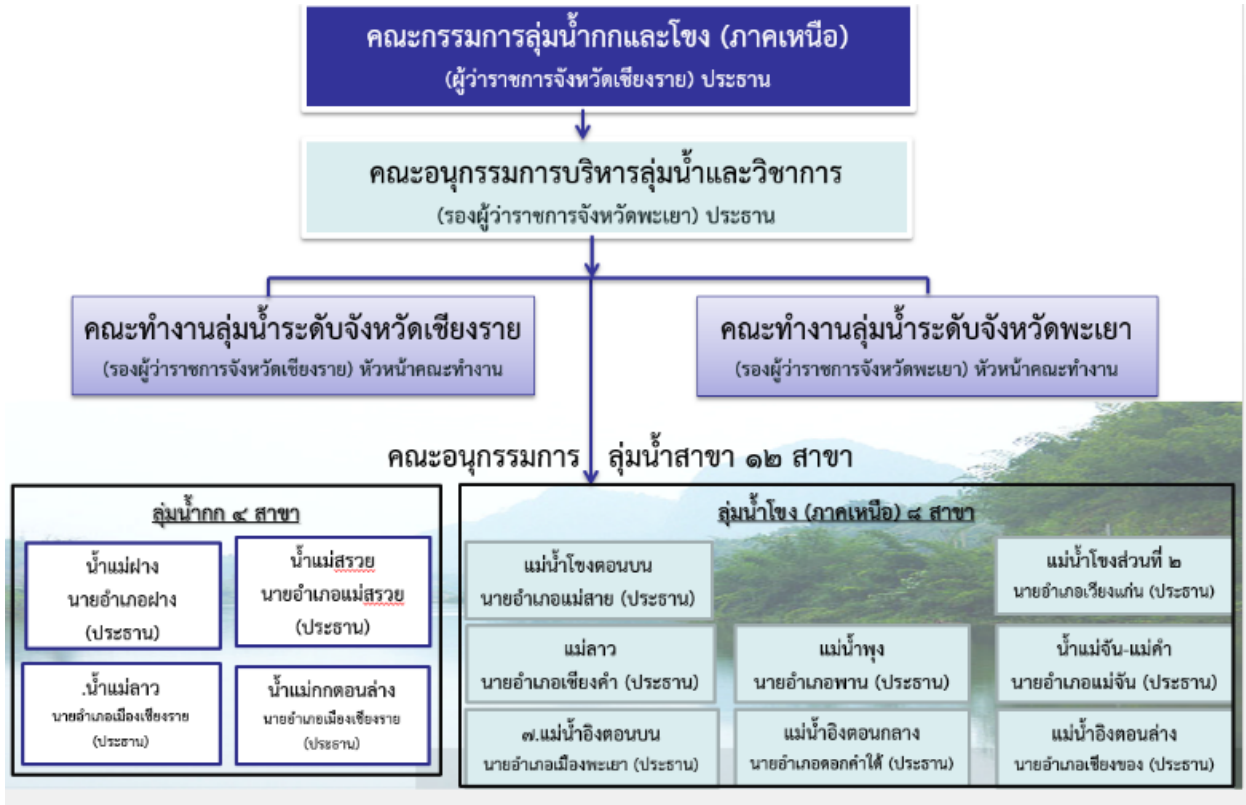
- ๑) ขาดการเชื่อมโยงข้อมูลด้านทรัพยากรน้ำทั้งระบบเพื่อสนับสนุนการตัดสินใจ
- ๒) ขาดการเชื่อมโยงแผนงานบูรณาการด้านทรัพยากรน้ำอย่างเป็นระบบ
- ๓) ไม่มีกฎหมายด้านการบริหารจัดการน้ำ
- ๔) การสร้างความรับรู้ด้านทรัพยากรน้ำให้กับประชาชนและชุมชนยังไม่เพียงพอ
- ๕) มีความซ้ำซ้อนของหน่วยงานรับผิดชอบ



• อุปสรรคในการบริหารจัดการน้ำในพื้นที่ลุ่มน้ำกกและโขงเหนือ

- ๑) องค์การบริหารส่วนท้องถิ่นมีจำกัดเรื่องงบประมาณในการดูแล
- ๒) ขาดความเป็นเอกภาพด้านองค์กรบริหารจัดการน้ำ
- ๓) ขาดกฎหมายเพื่อการบริหารจัดการน้ำที่เป็นเอกภาพ
- ๔) การกักจ่ายโอนยังคงดำเนินการอย่างไม่มีประสิทธิภาพ
- ๕) องค์กรกลุ่มผู้ใช้น้ำยังไม่เข้มแข็ง

โครงสร้างคณะกรรมการลุ่มน้ำกกและโขงเหนือ



นอกจากนี้ โครงสร้างองค์กรบริหารจัดการทรัพยากรน้ำตามร่างพระราชบัญญัติฉบับนี้ที่กำหนดให้มีคณะกรรมการทรัพยากรน้ำแห่งชาติ คณะกรรมการลุ่มน้ำ และองค์กรผู้ใช้น้ำนั้น เห็นว่ายังขาดจุดกลไกที่จะเชื่อมโยงในพื้นที่ จึงควรมีองค์กรขับเคลื่อนในระดับจังหวัดหรือคณะกรรมการในระดับจังหวัดด้วย ซึ่งข้อมูลการบริหารจัดการทรัพยากรน้ำควรจะต้องผลึกในจังหวัดก่อนแล้วจึงนำส่งข้อมูลให้กับคณะกรรมการลุ่มน้ำเพื่อเสนอไปยัง กนช. ต่อไป

ผู้อำนวยการสำนักงานทรัพยากรธรรมชาติและสิ่งแวดล้อมจังหวัดลำปาง
ได้รายงานสรุปเกี่ยวกับการบริหารจัดการทรัพยากรน้ำในเขตพื้นที่ลุ่มน้ำวัง ดังนี้

ลุ่มน้ำวังครอบคลุมพื้นที่ ๓ จังหวัด ได้แก่ จังหวัดเชียงราย จังหวัดลำปาง และจังหวัดตาก มีพื้นที่ ๑๐,๗๙๓.๕๗ ตารางกิโลเมตร จุดกำเนิดอยู่ที่อำเภอพาน จังหวัดเชียงราย มีลุ่มน้ำสาขา ๗ สาขา ได้แก่ แม่น้ำวังตอนบน แม่น้ำวังตอนกลาง แม่น้ำวังตอนล่าง น้ำแม่สอย น้ำแม่ตุ๋ย น้ำแม่จาง และน้ำแม่ต้า ปริมาณน้ำฝนเฉลี่ย ๑,๐๘๗ มิลลิเมตรต่อปี ปริมาณน้ำท่า ๑,๖๗๒ ล้านลูกบาศก์เมตรต่อปี มีโครงการพัฒนาแหล่งน้ำขนาดใหญ่ ๔ โครงการ ได้แก่ เขื่อนกิ่วคอหมา เขื่อนกิ่วลม เขื่อนแม่จาง และฝายแม่วัง

การใช้ประโยชน์ที่ดิน

พื้นที่เกษตร	จำนวน	๘๐๔,๔๗๕	ไร่
พื้นที่ชลประทาน	จำนวน	๔๔๓,๒๖๒	ไร่
พื้นที่อยู่อาศัย	จำนวน	๔๐,๐๐๐	ไร่
แหล่งน้ำ	จำนวน	๑๐,๑๓๕	ไร่

แนวทางการควบคุมระดับน้ำจากลุ่มน้ำวัง

๑) การบริหารจัดการน้ำจากเขื่อนหลักเพื่อควบคุมปริมาณและระดับน้ำในพื้นที่ลุ่มน้ำวัง

๒) การปรับปรุงสิ่งก่อสร้างด้านแหล่งน้ำที่มีอยู่เดิมในพื้นที่เพื่อเพิ่มปริมาณการรองรับน้ำและเพิ่มประสิทธิภาพการควบคุมน้ำและระบายน้ำ

๓) การจัดหาพื้นที่รับน้ำนองหรือพื้นที่แก้มลิงเพื่อตัดยอดน้ำหลาก

๔) เพิ่มประสิทธิภาพการรองรับน้ำและระบายน้ำในแม่น้ำสายหลักและแม่น้ำสาขาปรับปรุงลำน้ำที่ตื้นเขิน คับแคบและเป็นคอขวด

๕) การปรับปรุงสิ่งกีดขวางลำน้ำ

๖) แกนหมุนลุ่มน้ำวังและเครือข่าย เช่น คณะทำงานขับเคลื่อนผู้บริหารจัดการเครือข่ายลุ่มน้ำวัง เพื่อดำเนินกิจกรรมเกี่ยวกับการอนุรักษ์ทรัพยากรน้ำและทรัพยากรธรรมชาติอื่น ๆ ที่เกี่ยวข้อง เช่น การก่อสร้างฝายชะลอน้ำ การดูแลรักษาแหล่งน้ำ การเฝ้าระวังเตือนภัย น้ำท่วมดินถล่ม น้ำแล้ง การประชาสัมพันธ์สร้างจิตสำนึกการบริหารจัดการน้ำ

สภาพปัญหาพื้นที่ลุ่มน้ำวัง

๑) ปัญหาน้ำท่วมน้ำแล้ง

- ขาดการบำรุงรักษาแหล่งน้ำ และอาคารบังคับน้ำเดิม
- แหล่งน้ำตื้นเขินจากตะกอนทับถม
- การกระจายน้ำและเข้าถึงแหล่งน้ำไม่เป็นธรรม/ไม่ทั่วถึง
- การใช้น้ำภาคการเกษตรไม่มีประสิทธิภาพ
- ไม่มีการนำน้ำกลับมาใช้ใหม่
- ขาดแหล่งเก็บกักน้ำ ฝายในตอนล่าง
- แก้มลิงขนาดใหญ่ยังรับน้ำได้ไม่เต็มที่

๒) ปัญหาน้ำท่วม

- พื้นที่ที่มีความลาดชันสูง น้ำมาเร็ว
- สิ่งก่อสร้างกีดขวางทางระบายน้ำและล่องลำพื้นที่ลำน้ำ
- ควบคุม/กำจัดการแพร่กระจายของผักตบชวา
- พื้นที่ราบลุ่มในตอนล่าง น้ำปิงหนุน



๓) ปัญหาด้านการบริหารจัดการ

- ขาดการเชื่อมโยงข้อมูลสารสนเทศทรัพยากรน้ำ และแผนบริหารจัดการน้ำ
- ขาดความเป็นเอกภาพด้านองค์การบริหารจัดการน้ำ
- ขาดกฎหมายเพื่อการบริหารจัดการน้ำที่เป็นเอกภาพ
- ภารกิจถ่ายโอนยังดำเนินการอย่างไม่มีประสิทธิภาพ
- ประชาชนขาดความรู้ และจิตสำนึกด้านน้ำ
- ขาดการประยุกต์ใช้นวัตกรรมใหม่ๆ



๔) ปัญหาคุณภาพน้ำและป่าไม้

- แหล่งน้ำเสื่อมโทรมจากน้ำเสียและเคมีภาค การเกษตร
- ระบบบำบัดน้ำเสียยังไม่ครอบคลุมและไม่มีหรือนำน้ำที่ใช้แล้วกลับมาใช้ใหม่
- การใช้ประโยชน์ในพื้นที่ต้นน้ำเกินสมดุล
- การบุกรุกและตัดไม้ทำลายป่า
- การปลูกพืชเชิงเดี่ยว

ว่าที่ร้อยตรี ประพัฒน์ เดชหาญ ผู้อำนวยการส่วนประสานและบริหารจัดการลุ่มน้ำยม ผู้แทนผู้ว่าราชการจังหวัดแพร่ ได้รายงานสรุปเกี่ยวกับการบริหารจัดการทรัพยากรน้ำในเขตพื้นที่ลุ่มน้ำยม ดังนี้

ปัญหาเร่งด่วนลุ่มน้ำยม จังหวัดแพร่มีปัญหาสำคัญที่ได้เรียงลำดับความเร่งด่วนในการแก้ไขปัญหาวัว ดังนี้

๑) การบุกรุกทำลายพื้นที่ป่าต้นน้ำ สาเหตุเกิดจากการขยายพื้นที่การเกษตรและพื้นที่ชุมชนในพื้นที่เขตป่าสงวน ป่าอนุรักษ์ และป่าต้นน้ำ รวมทั้งการบุกรุกพื้นที่ป่าเพื่อเข้าทำประโยชน์และเป็นพื้นที่ทำกิน

ความต้องการและแนวทางการแก้ไข

ให้ชัดเจน

- ออกมาตรการ ระเบียบควบคุมการบุกรุกพื้นที่ป่า และการจัดทำแนวเขต
- บูรณาการงานและฐานข้อมูลหน่วยงานด้านป่าไม้ในพื้นที่
- สร้างความเข้าใจในเรื่องระเบียบที่เกี่ยวข้อง เช่น การขอให้พื้นที่และการจัดทำแนวเขตให้กับประชาชนและองค์กรปกครองส่วนท้องถิ่น
- ส่งเสริมและให้ความรู้เรื่องการใช้ประโยชน์ที่ดินอย่างเหมาะสม
- การฟื้นฟูสภาพป่าต้นน้ำให้มีความอุดมสมบูรณ์

๒) การขออนุญาตใช้พื้นที่ในการก่อสร้างแหล่งกักเก็บน้ำ โดยการติดปัญหาพื้นที่ป่าและความชัดเจนเรื่องแนวเขต

ความต้องการและแนวทางการแก้ไข

ทุกมิติ

- เสนอพิจารณาปรับหรือแก้ไขระเบียบที่เกี่ยวข้องโครงการพัฒนาแหล่งน้ำ
- บูรณาการแก้ปัญหาระหว่างหน่วยงานที่เกี่ยวข้องอย่างเป็นระบบให้ครอบคลุม

๓) การปล่อยน้ำเสียลงสู่แม่น้ำยม สาเหตุเกิดจาก

- ประชาชนริมสองฝั่งแม่น้ำยมไม่ปฏิบัติตามกฎระเบียบที่มีอยู่
- มีการระบายน้ำเสียจากฟาร์มปศุสัตว์
- การใช้สารเคมีทางการเกษตรของเกษตรกรในพื้นที่
- น้ำเสียจากแหล่งกำเนิดชุมชน
- ขาดการควบคุมการปล่อยของเสียจากอุตสาหกรรมเนื่องจากโรงงานอุตสาหกรรมปล่อยน้ำเสียลงแม่น้ำยม

ความต้องการและแนวทางการแก้ไข

- การบำบัดน้ำเสียก่อนปล่อยลงสู่แม่น้ำยม
- สร้างเสริมจิตสำนึกในการดูแลคุณภาพน้ำให้แก่ครัวเรือน กลุ่มผู้ใช้ น้ำ

และเยาวชนในท้องถิ่น

- ควบคุมการปล่อยของเสียจากแหล่งกำเนิดชุมชน
- วางกฎระเบียบ ใช้มาตรการป้องกันและมาตรการควบคุมทางกฎหมาย

๔) การขาดแคลนน้ำอุปโภคบริโภคในพื้นที่อำเภอเด่นชัยและอำเภอร่องขวาง

สาเหตุเกิดจากการเพิ่มขึ้นของประชากร รวมทั้งกำลังผลิตและแหล่งน้ำไม่เพียงพอ

ความต้องการและแนวทางการแก้ไข

- ขยายกำลังการผลิตระบบประปา
- สร้างแหล่งกักเก็บน้ำ และเพิ่มประสิทธิภาพแหล่งกักเก็บน้ำเดิม
- พัฒนาพื้นที่ชุ่มน้ำ แก้มลิง สระเก็บน้ำในพื้นที่ตำบล
- จัดหาแหล่งน้ำสำรอง และสร้างถังเก็บน้ำ

๕) ภาคการเกษตรประสบปัญหาภัยแล้ง สาเหตุเกิดจาก

- ขาดแหล่งกักเก็บน้ำ (อ่าง/ฝาย/ระบบท่อ)
- การปลูกพืชใช้น้ำมากในฤดูแล้ง
- ขาดระบบการกระจายน้ำที่มีประสิทธิภาพ
- พื้นที่เกษตรอยู่ไกลแหล่งน้ำ
- ขาดแคลนน้ำต้นทุน

ความต้องการและแนวทางการแก้ไข

- สร้างแหล่งกักเก็บน้ำขนาดกลาง เล็ก และเพิ่มประสิทธิภาพแหล่งกักเก็บน้ำเดิม
- ให้ความรู้และส่งเสริมการปลูกพืชหมุนเวียนและการปลูกพืชน้ำน้อย
- จัดทำระบบกระจายน้ำให้ทั่วถึงและครอบคลุมพื้นที่การเกษตร

๖) ปัญหาน้ำท่วมในพื้นที่อำเภอเมืองแพร่ และอำเภอวังชิ้น สาเหตุเกิดจาก

- ลำน้ำธรรมชาติตื้นเขิน ทำให้ไม่สามารถระบายน้ำได้ทัน
- การก่อสร้างสิ่งกีดขวางเส้นทางไหลของน้ำ
- ชุมชนตั้งอยู่ในพื้นที่เสี่ยงภัย และอยู่ในพื้นที่ลุ่มน้ำ

ความต้องการและแนวทางการแก้ไข

- สร้างฝาย/อ่างเก็บน้ำ เพื่อชะลอและเก็บกักน้ำเป็นช่วง ๆ ตลอดลำน้ำสาขา
- ขุดลอกแหล่งน้ำ (แม่น้ำ, คลอง, ฝาย) ในพื้นที่
- ติดตั้งสัญญาณเตือนภัยและให้ความรู้การเฝ้าระวังป้องกันเมื่อเกิดอุทกภัย
- ก่อสร้างทางลอดและประตูระบายน้ำ
- ก่อสร้างพนังกั้นน้ำ

๗) ปัญหาเกษตรกรแย่งน้ำในช่วงฤดูแล้งเพื่อใช้สำหรับการเพาะปลูก สาเหตุเกิดจาก

- น้ำต้นทุนไม่เพียงพอในการแบ่งปันอย่างทั่วถึง
- ไม่มีกลุ่มหรือตัวแทนในการประสานงานในพื้นที่กับหน่วยงานที่เกี่ยวข้องในการบริหารจัดการน้ำอย่างมีประสิทธิภาพ

- ประชาชนขาดความรู้ความเข้าใจในการบริหารจัดการน้ำ

ความต้องการและแนวทางการแก้ไข

- สร้างกลุ่มที่เข้มแข็งในการดูแลและบริหารจัดการน้ำในทุกระดับ ชุมชน ตำบล สาขา และระดับจังหวัด

- ให้มีหน่วยงานเฉพาะในการประสานงานระหว่างผู้ใช้น้ำและจัดการน้ำระดับท้องถิ่น

- วางแผนการเพาะปลูกให้เหมาะสมกับฤดูกาลและปริมาณน้ำ

- ออกระเบียบข้อบังคับของท้องถิ่นในการดูแลจัดการน้ำ

- เสริมสร้างความรู้ความเข้าใจการวางแผนการใช้น้ำและการบริหารจัดการน้ำ

อย่างมีประสิทธิภาพในแต่ละช่วงฤดูกาล

๘) ปัญหาการขาดแคลนงบประมาณในการขุดลอกและสร้างอ่างเก็บน้ำขนาดเล็ก

สาเหตุเกิดจากการจัดสรรงบประมาณไม่เพียงพอในการบริหารจัดการ ตลอดจนประชาชนและองค์กรปกครองส่วนท้องถิ่นขาดความเข้าใจและความชัดเจนในการเข้าถึงแหล่งงบประมาณจากหน่วยงานภาครัฐที่เกี่ยวข้อง

ความต้องการและแนวทางการแก้ไข

- ให้ความรู้ความเข้าใจในการจัดทำแผนและข้อเสนอแผนงานโครงการต่อหน่วยงานที่เกี่ยวข้อง

- ปรับปรุงเรื่องการกระจายอำนาจของกฎหมาย และการแบ่งหน้าที่รับผิดชอบของแต่ละหน่วยงานให้ชัดเจน

นายวิบูรณ์ แววบัณฑิต รองผู้ว่าราชการจังหวัดน่าน ได้รายงานสรุปเกี่ยวกับการบริหารจัดการทรัพยากรน้ำในเขตพื้นที่ลุ่มน้ำน่าน ดังนี้

- จังหวัดน่าน มีพื้นที่ประมาณ ๗,๕๘๑,๐๓๕.๐๒ ไร่ หรือ ๑๒,๑๖๓.๐๔ ตารางกิโลเมตร ประกอบด้วย ๑๕ อำเภอ ๙๙ ตำบล ๘๔๘ หมู่บ้าน มีจำนวนประชากรทั้งหมด ๔๗๕,๗๓๖ คน ลักษณะภูมิประเทศส่วนใหญ่เป็นภูเขาและมีความลาดชันสูงถึงร้อยละ ๘๗.๒ ของพื้นที่ทั้งหมด เป็นที่ราบเพียงร้อยละ ๑๒.๘ ประกอบด้วยพื้นที่ลุ่มน้ำ ๒ ลุ่มน้ำ ได้แก่ ลุ่มน้ำน่าน ประมาณร้อยละ ๙๖.๓ และลุ่มน้ำยมประมาณ แม่น้ำสายหลักคือ แม่น้ำน่าน ซึ่งมีต้นกำเนิดมาจากดอยภูแว ในเทือกเขาหลวงพระบาง มีความยาว ๗๔๐ กิโลเมตร และเป็นลำน้ำสำคัญที่ให้ปริมาณน้ำกับแม่น้ำเจ้าพระยา มากถึงร้อยละ ๔๐ ในจำนวนแม่น้ำทั้ง ๔ สายคือ ปิง วัง ยม และน่าน



- สถานการณ์น้ำในจังหวัดน่านปริมาณน้ำท่าจำนวน ๖,๖๐๐ ล้านลูกบาศก์เมตรต่อปี
ความสามารถในการจัดเก็บ ๖๓ ล้านลูกบาศก์เมตร มีอ่างเก็บน้ำขนาดกลาง ๔ แห่ง คือ อ่างเก็บน้ำ
น้ำแหง อ่างเก็บน้ำน้ำอี อ่างเก็บน้ำพาง อ่างเก็บน้ำห้วยแฮด ซึ่งรวมความสามารถในการกักเก็บน้ำทั้ง
๔ แห่ง ได้เพียง ๒๕ ล้านลูกบาศก์เมตร ส่วนที่เหลืออีกประมาณ ๔๐ ล้านลูกบาศก์เมตรเป็นการกักเก็บ
โดยอ่างขนาดเล็ก สำหรับกลไกในการบริหารจัดการทรัพยากรน้ำมีคณะกรรมการลุ่มน้ำน่าน
โดยในจังหวัดน่านจะมีคณะทำงานระดับจังหวัด ซึ่งผู้ว่าราชการจังหวัดน่านเป็นประธาน นอกจากนี้
ยังมีคณะทำงานลุ่มน้ำสาขาอีก ๙ ลุ่มน้ำสาขาด้วย

สภาพปัญหาและอุปสรรค

- ๑) ในช่วงฤดูน้ำหลาก มักจะเกิดปัญหาอุทกภัยขึ้นแทบทุกก่อให้เกิดความเสียหายต่อ
พื้นที่การเกษตรและทรัพย์สินของราษฎร
- ๒) แหล่งน้ำมีสภาพตื้นเขิน และความสามารถของการระบายน้ำในลำน้ำลดลง
- ๓) ปัญหากล้างในช่วงระหว่างเดือนมีนาคมถึงเมษายนของทุกปี ประชาชนขาด
แคลนน้ำเพื่ออุปโภค บริโภคและน้ำเพื่อเกษตรกรรม
- ๔) การตัดไม้ทำลายป่าต้นน้ำและบุกรุกพื้นที่ป่าเพื่อใช้ประโยชน์ในที่ดิน
- ๕) ปัญหาการบริหารจัดการทรัพยากรน้ำ
- ๖) ไม่มีแผนแม่บทในการบริหารจัดการทรัพยากรน้ำ

แนวทางการแก้ไข

- ๑) จากปัญหาแนวเขตพื้นที่ที่ไม่ชัดเจน รัฐบาลควรให้ความสำคัญในการกำหนด
แนวเขตพื้นที่ให้ชัดเจน เพื่อให้ประชาชนปฏิบัติตามกฎหมายได้อย่างถูกต้อง
- ๒) ควรใช้มาตรการบังคับทางกฎหมายอย่างเคร่งครัด ในการลงโทษผู้ที่ทำลาย
ทรัพยากรธรรมชาติ
- ๓) ส่งเสริม สนับสนุนองค์ความรู้กับประชาชนทั่วไป เพื่อให้มีความรู้ในการบริหาร
จัดการทรัพยากรน้ำ และให้มีส่วนร่วมในการอนุรักษ์ และพัฒนาทรัพยากรน้ำให้เกิดความยั่งยืนต่อไป



สรุปสาระสำคัญของข้อคิดเห็นและข้อเสนอแนะต่อร่างพระราชบัญญัติทรัพยากรน้ำ พ.ศ.

นายสุรพล เจริญสูตร นายกเทศมนตรีเมืองน่าน และคณะกรรมการลุ่มน้ำน่าน ได้แสดงความคิดเห็นสรุปสาระสำคัญได้ดังนี้

สิ่งสำคัญในการบริหารจัดการทรัพยากรน้ำคือจะต้องมีปริมาณน้ำที่เพียงพอกับความ ต้องการ เป็นน้ำที่มีคุณภาพ และมีมาในเวลาที่เหมาะสม การบริหารจัดการทรัพยากรน้ำหรือ การรักษาให้มีน้ำเพียงพอมี ๒ วิธี คือ (๑) การสร้างเขื่อน อ่าง ฝาย และ (๒) การกักเก็บน้ำไว้ในป่า เพื่อให้ไหลลงสู่แม่น้ำให้ช้าที่สุด ซึ่งทุกวันนี้การกักเก็บน้ำไว้ในป่าเป็นปัญหาเป็นอย่างมาก ความสามารถในการดูดซับน้ำของป่าไม่มีน้อย เมื่อจะมีกฎหมายแม่บทในการบริหารจัดการทรัพยากรน้ำ หลายฝ่าย เห็นว่าจะเป็นข้อดีหลายประการ ทั้งเรื่องงบประมาณที่จะเข้ามาช่วยพัฒนา บำรุง รักษา แต่เมื่อพิจารณา เนื้อหาของร่างพระราชบัญญัติฉบับนี้พบว่า รายได้ที่จัดเก็บจากการใช้น้ำหรือค่าปรับต่าง ๆ ไม่ได้นำมา จัดเก็บเพื่อใช้ในการบริหารจัดการน้ำ แต่กลับจะนำมารวมไว้เป็นเงินส่วนกลางของรัฐบาล ซึ่งไม่ตอบโจทย์การแก้ไขปัญหาที่ผ่านมา ดังนั้น ควรจะแยกออกมาเป็น “กองทุนน้ำ” เพราะรายได้จากการใช้น้ำก็ควรนำมารักษาป่าไม้และต้นน้ำ ทั้งนี้ อาจพิจารณาเพิ่มเติมหมวดขึ้นอีกหนึ่งหมวดในเรื่อง “การจัดตั้งกองทุนน้ำ” และออกหลักเกณฑ์ วิธีการการใช้จ่ายให้องค์กรภาคประชาชน และองค์กร ปกครองส่วนท้องถิ่น สามารถนำเงินมาใช้ประโยชน์ในการบริหารจัดการทรัพยากรน้ำได้

นอกจากนี้ ร่างมาตรา ๔๑ ซึ่งกำหนดว่าการขออนุญาตจะไม่ใช้บังคับกับการใช้น้ำ ของหน่วยงานของรัฐและองค์กรปกครองส่วนท้องถิ่นนั้น ตนเห็นว่า หากการประปาส่วนภูมิภาค การประปานครหลวง และการไฟฟ้าฝ่ายผลิตได้รับการยกเว้น จะไม่เหมาะสม แต่ควรจะเก็บค่าใช้น้ำจาก องค์กรเหล่านี้มาไว้ในกองทุนด้วย

นายรัชชัย โภมรัตน์ ประชาสัมพันธ์สมาคมกำนันผู้ใหญ่บ้าน จังหวัดเชียงใหม่ ได้แสดงความคิดเห็นสรุปสาระสำคัญได้ดังนี้

๑) หากจะจัดเก็บค่าใช้น้ำในรูปแบบของกองทุนน้ำ ควรมีวัตถุประสงค์ และหลักเกณฑ์ของกองทุนที่ชัดเจน

๒) ควรกำหนดนิยามและขอบเขตของการใช้น้ำทั้งสามประเภทให้ชัดเจน โดยเฉพาะ คำว่า “เพื่อยังชีพ” กับ “เชิงพาณิชย์” เพื่อไม่ให้เป็นปัญหาการตีความในอนาคต

๓) ร่างพระราชบัญญัติฉบับนี้มีเจตนารมณ์จะให้ประชาชนเข้ามามีส่วนร่วมในการ บริหารจัดการทรัพยากรน้ำ แต่เมื่อพิจารณาเนื้อหาสาระสำคัญแล้ว กลับพบว่าร่างพระราชบัญญัติฉบับนี้ จะมีประชาชนเข้ามามีส่วนร่วมเพียง ๑๓ คน ซึ่งเป็นสัดส่วนที่น้อยเกินไป และยังไม่มีกลไกที่จะทำงาน เชื่อมโยงในระดับจังหวัด อำเภอ ตำบล และหมู่บ้าน

นางสิริณีย์ บุญฟู กรรมการลุ่มน้ำวัง จังหวัดลำปาง ได้แสดงความคิดเห็นว่า เห็นด้วยกับการมีกฎหมายแม่บทในการบริหารจัดการทรัพยากรน้ำเพื่อให้เกิดความเป็นเอกภาพ นอกจากนี้ ได้เสนอความเห็นต่อการแก้ไขเพิ่มเติมร่างพระราชบัญญัติ ดังนี้

๑) สักส่วนในคณะกรรมการทรัพยากรน้ำแห่งชาติ (กนช.) มีสัดส่วนภาคประชาชน ไม่เท่ากับภาครัฐ และเสนอให้มีวาระการดำรงตำแหน่งเป็น ๕ ปี

๒) เพื่อให้ทุกกลุ่มบุคคลในสังคมเกิดความเสมอภาคกัน ควรให้มีสัดส่วนของกลุ่มสตรี และผู้พิการอยู่ใน กนช. ด้วย

นายชัยศิลป์ สินแก้ว กรรมการลุ่มน้ำปิงภาคเกษตรกรรม ได้แสดงความคิดเห็นสรุปสาระสำคัญได้ดังนี้

๑) งบประมาณเป็นสิ่งสำคัญที่จะช่วยให้การขับเคลื่อนงานด้านการบริหารจัดการทรัพยากรน้ำดำเนินต่อไปได้ สิ่งที่จะเป็นประโยชน์ คือ การจัดตั้งกองทุนหรือการจัดเก็บภาษีสิ่งแวดล้อมจากผู้ประกอบการรายใหญ่ การท่องเที่ยวที่ใช้ประโยชน์จากน้ำทั้งหมด มาไว้เพื่อการพัฒนา บำรุงรักษาแหล่งน้ำ

๒) โครงสร้างคณะกรรมการลุ่มน้ำยังมีสัดส่วนที่ไม่เหมาะสม ที่ผ่านมาพบว่ากรรมการโดยตำแหน่งที่เป็นหัวหน้าส่วนราชการมักจะมอบหมายผู้แทนมาเข้าร่วมประชุม ทำให้การดำเนินงานไม่ต่อเนื่อง ไม่มีอำนาจในการตัดสินใจ ขับเคลื่อนงานไม่ได้ ดังนั้น กฎหมายควรกำหนดรายละเอียดบทบาท หน้าที่และอำนาจให้กับคณะกรรมการลุ่มน้ำให้ชัดเจน โดยเฉพาะอย่างยิ่งหน้าที่ในการติดตามผลการดำเนินการหลังจากที่โครงการหรือแผนงานต่าง ๆ ได้รับอนุมัติไปแล้ว รวมทั้ง ควรออกแบบให้มีการบังคับใช้กฎหมายอย่างเคร่งครัดด้วย

พระครูวิจิตรธรรมมานิเทศ อภิเษกสังคโลก จังหวัดสุโขทัย ได้แสดงความคิดเห็นสรุปสาระสำคัญได้ดังนี้

๑) เนื่องจากในแต่ละลุ่มน้ำจะประกอบด้วยหลายจังหวัด ดังนั้น การกำหนดให้ผู้ว่าราชการจังหวัดในเขตลุ่มน้ำเป็นกรรมการลุ่มน้ำโดยตำแหน่ง และให้ผู้ว่าราชการจังหวัดเลือกกันเอง เพื่อเป็นประธานกรรมการลุ่มน้ำนั้น กลไกดังกล่าวอาจเป็นปัญหาในทางปฏิบัติ โดยเฉพาะกับลุ่มน้ำที่มีพื้นที่ครอบคลุมในหลายจังหวัด เช่น ลุ่มน้ำยม ที่ไหลผ่านสุโขทัย แพร่ ลำปาง พะเยา กำแพงเพชร พิจิตร พิษณุโลก น่าน ตาก อุตรดิตถ์ และนครสวรรค์ หรือ ผู้ว่าราชการจังหวัดที่พื้นที่จังหวัดของตนอยู่ในหลายลุ่มน้ำ ซึ่งก็จะต้องเป็นกรรมการลุ่มน้ำในทุกลุ่มน้ำ และในการประชุมคณะกรรมการลุ่มน้ำที่ผ่านมาพบว่า ผู้ว่าราชการจังหวัดจะมอบหมายผู้แทนมาเข้าร่วมประชุม ทำให้การทำงานไม่ต่อเนื่อง

๒) การแบ่งเขตลุ่มน้ำตามหลักอุทกวิทยาไม่เชื่อมโยงกับการแบ่งเขตการปกครอง อีกทั้งในระดับจังหวัดไม่มีกลไกที่จะเชื่อมโยงกับท้องถิ่น ดังนั้น จึงเห็นควรให้มีคณะกรรมการทรัพยากรน้ำในระดับจังหวัด ระดับอำเภอ และระดับตำบลด้วย

๓) เงินรายได้ที่ได้จากผู้ใช้น้ำควรจัดนำมาจัดตั้ง “กองทุนน้ำ” เพื่อการพัฒนาบำรุงรักษาแหล่งน้ำ

๔) หากจะแบ่งประเภทผู้ใช้น้ำ โดยนำจำนวนพื้นที่ หรือจำนวนสัตว์มากำหนด เช่น หากกำหนดไว้ว่าการใช้น้ำประเภทที่สองมีพื้นที่ทางการเกษตร ๕๐ ไร่ขึ้นไป หรือ เลี้ยงสัตว์ไม่เกิน ๒๐ ตัว เห็นว่าน่าจะเป็นปัญหาเพราะจะมีบุคคลที่อาศัยช่องว่างทางกฎหมายหรือเลี้ยงบาลีเพื่อไม่ให้เข้าประเภทการใช้น้ำที่จะต้องเสียค่าใช้น้ำ เป็นต้น

นายสันต์ จอมภักดี กรรมการลุ่มน้ำปิง ได้แสดงความคิดเห็นว่ากฎหมายจะต้องตอบโจทย์ที่เป็นปัญหาในการบริหารจัดการทรัพยากรน้ำ ในแต่ละลุ่มน้ำก็จะมีปัญหาที่แตกต่างกันออกไป หากมีการประมวลปัญหาที่เกิดขึ้นจริงแล้วนำมาถอดบทเรียน โดยอาจให้คณะกรรมการลุ่มน้ำรวบรวมปัญหาต่าง ๆ ส่งให้คณะกรรมการวิสามัญ เพื่อนำมาพิจารณาควบคุมกำกับกระบวนการออกกฎหมายจะทำให้กฎหมายฉบับนี้แก้ไขปัญหาได้จริง ตัวบทกฎหมายไม่ควรเป็นเพียงวาทกรรมแต่ควรใช้บังคับและแก้ไขปัญหาได้จริง

นายสมพงษ์ ชูประสิทธิ์ ผู้ช่วยผู้จัดการการประปาส่วนภูมิภาคสาขาเชียงใหม่ ได้แสดงความคิดเห็นว่า การใช้น้ำประเภทที่สองที่หมายรวมถึงการประปานั้น เห็นว่า หากมีการเรียกเก็บจากการประปา ทาง การประปาอาจจะไปปรับโครงสร้างอัตราค่าน้ำขึ้นใหม่ ประชาชนอาจจะต้องจ่ายค่าน้ำประปาแพงขึ้น และประชาชนที่ไม่มีแหล่งน้ำอื่นใช้ และจำเป็นต้องใช้น้ำประปาเพียงแหล่งเดียวก็จะได้รับผลกระทบ

นายณัฐพล สัปรุณรังษี ผู้อำนวยการกองช่าง องค์การบริหารส่วนตำบลศรีดงเย็น จังหวัดเชียงใหม่ ได้แสดงความคิดเห็นว่า มาตรา ๒๖ (๒) ที่กำหนดให้กรรมการลุ่มน้ำผู้แทนองค์กรปกครองส่วนท้องถิ่นซึ่งเป็นผู้บริหารองค์กรปกครองส่วนท้องถิ่นในเขตลุ่มน้ำ จังหวัดละ ๑ คน เป็นสัดส่วนที่น้อยเกินไป และจะทำให้คณะกรรมการลุ่มน้ำได้รับข้อมูลในแต่ละพื้นที่ไม่ครอบคลุมไม่ครบถ้วน ซึ่งจะเป็ปัญหาในการบริหารจัดการลุ่มน้ำได้

นายสมักร สารุเม อนุกรรมการลุ่มน้ำปิง ได้แสดงความคิดเห็นว่า ในการประชุมคณะกรรมการลุ่มน้ำในแต่ละปีจะมีแผนงาน โครงการ ออกมาหลายโครงการ แต่กลับไม่มีการปฏิบัติ เนื่องจากติดปัญหาด้านงบประมาณ ปัญหาด้านข้อกฎหมาย เช่น การสร้างอ่างเก็บน้ำ เป็นต้น ซึ่งการดำเนินการไม่ได้คำนึงถึงความเดือดร้อนของประชาชน ดังนั้น หากจะมีกฎหมายแม่บทในการบริหารจัดการทรัพยากรน้ำควรมีเจตนารมณ์ที่ต้องคำนึงถึงประโยชน์ของประชาชนเป็นลำดับแรก





ส่วนที่ ๓

สรุปข้อคิดเห็นและข้อเสนอแนะต่อร่างพระราชบัญญัติทรัพยากรน้ำ พ.ศ.
จากการลงพื้นที่ศึกษาดูงาน ณ ประจวบคีรีขันธ์ อำเภอเมือง จังหวัดเชียงใหม่



สืบเนื่องคณะกรรมการวิสามัญพิจารณาร่างพระราชบัญญัติทรัพยากรน้ำ พ.ศ. ได้ให้ความสำคัญกับปัญหาน้ำท่วมที่เกิดขึ้นเป็นประจำ และไม่มีการวางแผนแก้ไขปัญหาน้ำท่วมอย่างเป็นระบบ จึงเห็นว่าประจวบคีรีขันธ์น้ำดื่ม สามารถนำไปเป็นรูปแบบการแก้ไขปัญหาน้ำท่วมที่เกิดขึ้นได้ ดังนั้น คณะกรรมการวิสามัญจึงมีมติลงพื้นที่ศึกษาดูงานเกี่ยวกับเส้นทางน้ำ และแนวทางการแก้ไข เพื่อบรรเทาอุทกภัยที่เกิดขึ้น เพื่อเป็นข้อมูลประกอบการพิจารณาร่างพระราชบัญญัติทรัพยากรน้ำ พ.ศ. ต่อไป

นายเกื้อกุล มานะสัมพันธสกุล
หัวหน้าฝ่ายวิศวกรรมโครงการชลประทานเชียงใหม่
ได้ให้ข้อมูลสรุปสาระสำคัญได้ดังนี้

ลำดับแรกขอน้อมน้ำพระราชดำริของ
พระบาทสมเด็จพระปรมินทรมหาภูมิพลอดุลยเดช
หิตลาธิเบศรรามาธิบดี จักรีนฤพดินทร สยามินทราธิรา
บรมนาถบพิตร พระราชทาน แก่นายจุลนภ สนิทวงศ์
ณ อยุธยา และเลขาธิการ กปร. ณ วังไกลกังวล เมื่อวันที่
๒๕ สิงหาคม ๒๕๔๘



“ โดยสภาพลำน้ำแม่ปิง มีการบุกรุก และลำน้ำแคบ นอกจากนั้นยังมีฝายหินทิ้ง
เป็นระยะๆ ทำให้น้ำไหลไม่สะดวก จะต้องปรับปรุงสภาพลำน้ำให้โล่ง และทำอาคารบังคับน้ำ
หรือประตูระบายน้ำ (ปตร.) ที่ฝายแทน เพื่อให้น้ำไหลสะดวกในฤดูฝนและสามารถยกน้ำไปใช้ใน
การเกษตรได้ในฤดูแล้ง ”

๑. ความเป็นมาของการก่อสร้างโครงการประตูระบายน้ำในลำน้ำปิง

สืบเนื่องจากปัญหาอุทกภัยในพื้นที่ลุ่มน้ำปิงตอนบน โดยเฉพาะอย่างยิ่ง
ในจังหวัดเชียงใหม่ ระหว่างเดือนสิงหาคมและกันยายน ปี พ.ศ. ๒๕๓๗ และ ปี พ.ศ. ๒๕๓๘ ทำให้แม่น้ำปิง
เกิดสภาวะการไหลล้นตลิ่งบริเวณเหนือตัวเมืองเชียงใหม่เข้าท่วมอำเภอเมือง อำเภอหางดง
อำเภอสันป่าตอง และอำเภอจอมทอง จังหวัดเชียงใหม่ ทำให้เกิดความเสียหายเป็นอันมากต่อบ้านเรือน
ราษฎรที่อยู่ใกล้เคียงกับแม่น้ำปิง สภาวะของอุทกภัยมีแนวโน้มทวีความรุนแรงมากขึ้น เนื่องจากปัจจัย
ด้านอื่นนอกเหนือจากการเกิดสภาวะฝนตกหนักอย่างต่อเนื่อง ซึ่งได้แก่สภาวะความเสื่อมโทรม
ทางระบบนิเวศน์ การตัดไม้ทำลายป่า การขยายของตัวเมืองอย่างไร้ทิศทาง ตลอดจนการก่อสร้างอาคาร
บ้านเรือนกีดขวางเส้นทางไหลของน้ำในฤดูน้ำหลาก อีกทั้งในช่วงระหว่างเดือนสิงหาคม
ถึง พฤศจิกายน ๒๕๔๘ ได้เกิดอุทกภัยน้ำท่วมตัวเมืองเชียงใหม่ซึ่งได้สร้างความเสียหายทางเศรษฐกิจ
อย่างใหญ่หลวง จังหวัดเชียงใหม่ได้ประมาณการมูลค่าความเสียหายมากกว่า ๒,๕๐๐ ล้านบาท
จากภาวะน้ำท่วมชุมชนเมืองเชียงใหม่ จำนวน ๕ ครั้ง

นอกจากนี้ การก่อสร้างโครงการดังกล่าวยังได้มีกระบวนการการมีส่วนร่วม
ของประชาชน (MOU) ในพื้นที่ จำนวน ๓ ฝ่าย ได้แก่

- ๑) ฝ่ายพญาคำ
- ๒) ฝ่ายหนองผึ้ง
- ๓) ฝ่ายท่าวังตาล

วัตถุประสงค์ของโครงการ

- เพื่อบรรเทาปัญหาการเกิดน้ำท่วม ในเขตอำเภอเมืองเชียงใหม่ อันมีสาเหตุ
มาจากสภาวะน้ำในลำน้ำปิงเอ่อล้นตลิ่ง

- เพื่อเพิ่มความสามารถในการระบายน้ำ การเก็บกักน้ำ การส่งน้ำ และการเจือจาง
น้ำเสียในลำน้ำปิง บริเวณตัวเมืองและบริเวณด้านด้านเมืองเชียงใหม่ความสำคัญของประตูระบายน้ำ
ในลำน้ำปิง

- เพื่อป้องกันและบรรเทาอุทกภัย จังหวัดเชียงใหม่ และจังหวัดลำพูน
- เพื่อส่งน้ำให้กับพื้นที่การเกษตรฝายในลำน้ำปิง ๑๑ แห่ง สถานีสูบน้ำด้วยไฟฟ้า ๗๕ สถานี พื้นที่ชลประทาน รวมจำนวนทั้งสิ้น ๑๔๐,๐๐๐ ไร่

- เพื่อการรักษาระบบนิเวศน์ในลำน้ำ การเลี้ยงปลาในกระชัง และการระบายน้ำเสียจากคลองแม่ข่าในเขตเมือง

- เพื่อการจัดสรรน้ำดิบเพื่อการผลิตน้ำประปาในเขตเมืองเชียงใหม่ และจังหวัดลำพูน
- เพื่อการรักษาระดับน้ำเพื่อการท่องเที่ยว

๒. ศักยภาพของประตูระบายน้ำในลำน้ำปิง

๒.๑ องค์ประกอบของโครงการประตูระบายน้ำในลำน้ำปิง มีรายละเอียดดังนี้

- ที่ตั้งโครงการ บ้านป่าแดดเหนือ หมู่ที่ ๓ ตำบลป่าแดด อำเภอเมือง จังหวัดเชียงใหม่ บริเวณพิกัด ๔๗ QMA ๙๘๘-๗๓๔ ระวัง ๔๗๔๖-I (ท้ายฝายท่าวังตาล)

- ประตูระบายน้ำ ชนิดบานเหล็กโค้ง ขนาดบานระบาย กว้าง ๑๒.๕๐ เมตร สูง ๖.๕๐ เมตร จำนวน ๖ บาน พร้อมระบบควบคุมระดับน้ำอัตโนมัติ

- บันไดปลาโจน ขนาดกว้าง ๓.๐๐ เมตร ยาวประมาณ ๑๕๕ เมตร

(Qmax = ๙.๐๐ cms.)

- อาคารท่อน้ำปากคลอง ขนาด ๒.๐๐ x ๒.๐๐ เมตร จำนวน ๓ แห่ง ส่งน้ำให้กับพื้นที่ฝายท่าศาลา ฝายหนองผึ้ง และฝายท่าวังตาล

- ห้องควบคุมระบบ SCADA, ระบบประกาศเสียง, ระบบ CCTV

- ห้อง Main Distribute, ห้อง Generator, ตู้ควบคุมย่อย

- ห้องประชุม

- ราคาก่อสร้าง ๔๖๔,๖๗๑,๘๒๒.๑๒ บาท ดำเนินการแล้วเสร็จเมื่อวันที่ ๙ เมษายน ๒๕๕๖

นอกจากนี้ การบริหารจัดการของโครงการดังกล่าวจะมีเจ้าหน้าที่ดูรายงานสภาพน้ำ ของ P.๖๗ และ P.๑ ทางเว็บไซต์ www.hydro-1.net ตรวจสอบสภาพบริเวณประตูเหนือน้ำและท้ายน้ำ และควบคุมระยะการเปิดบาน ตามข้อมูลตารางควบคุมการไหลของน้ำ โดยควบคุมด้วยระบบ SCADA หรือควบคุมที่ห้องควบคุมผ่านคอมพิวเตอร์ หรือตู้ LCC

๒.๒ ความสามารถประสิทธิภาพในการควบคุม ประกอบด้วย ๓ ระดับ ดังนี้

- อัตโนมัติ คือ การควบคุมโดยแผงควบคุมหลัก ผ่านระบบ Internet, โทรศัพท์ โดยมี Password

- กึ่งอัตโนมัติ คือ การควบคุมที่แผงควบคุมหลัก (ในห้องควบคุม)

- Manual คือ การกดสวิทช์ที่ตู้ควบคุมด้านนอก และใช้มือหมุน (กระยะยกบาน)

- กรณีฉุกเฉิน คือ กรณีหากไม่มีไฟฟ้า เครื่องกำเนิดไฟฟ้าฉุกเฉินจะทำงานภายใน ๑๐ วินาที โดยมีเครื่องสำรองไฟ (UPS) จ่ายไฟให้ระบบควบคุม

๒.๓ เกณฑ์การควบคุมเพื่อลดความเสี่ยง (RISK MANAGEMENT)

โดยมีสถานีเฝ้าระวัง เพื่อวัดระดับของปริมาณน้ำ โดยแต่ละระดับจะมีการคำนวณจากปริมาณน้ำตามเกณฑ์ที่กำหนดไว้เป็นลูกบาศก์เมตรต่อวินาที ซึ่งแบ่งออกเป็น ๑) ระดับปกติ ๒) ระดับวิกฤติ และ ๓) ระดับน้ำท่วม

๒.๔ ระบบการกักเก็บน้ำด้านหน้าของประตูลอยน้ำในลำน้ำปิง (Demand Management) ซึ่งสามารถเก็บความจุได้ถึง ๔ ล้านลูกบาศก์เมตร เพื่อระบายน้ำให้แก่ฝ่ายทั้งหมด ๑๑ แห่ง ในลำน้ำปิง ซึ่งมีระยะทางทั้งหมด ๒๗๐ กิโลเมตร เช่น อำเภอเมือง อำเภอหางดง อำเภอสันป่าตอง อำเภอดอยหล่อ อำเภอฮอด อำเภอจอมทอง อำเภอสารภี เป็นต้น

๒.๕ การใช้ IT เพื่อเพิ่มประสิทธิภาพการทำงาน โดยมีการควบคุมด้วยระบบการแสดงผลดังนี้

- ระยะเวลาเปิดบาน
- ระดับน้ำด้านหน้าและด้านท้าย
- อัตราการไหล
- อุณหภูมิ น้ำ และค่า PH ของน้ำ

๓. ประโยชน์ที่ได้รับจากประตูลอยน้ำในลำน้ำปิง

๓.๑ สมดุลของการสร้างความมั่นคงเรื่องน้ำ การลดภัยพิบัติ การวางแผนบริหารจัดการน้ำ การบริหารและควบคุมประตูลอยน้ำในภาวะปกติ และการเฝ้าระวังและเตือนภัยในภาวะวิกฤต (แม่น้ำปิง) โดยใช้ข้อมูลในการวิเคราะห์ กล่าวคือ

(๑) การไหลในสภาวะวิกฤต โดยวิเคราะห์จากศักยภาพทางน้ำในเขตเทศบาล พื้นที่เสี่ยงภัย ความสามารถในการระบายน้ำและระดับน้ำ ด้านเหนือจนถึงด้านท้ายของประตูลอยน้ำ

(๒) ความสามารถในการระบายน้ำ ผ่านบานระบายน้ำของประตูลอยน้ำทำวังตาล จำนวน ๖ ช่อง

(๓) กำหนดเกณฑ์การเฝ้าระวังน้ำท่วมเมืองเชียงใหม่

(๔) กำหนดระดับของอำนาจสั่งการบริหารจัดการประตูลอยน้ำทำวังตาล

ในภาวะวิกฤต

(๕) ปฏิบัติงานในภาวะวิกฤต โดยการควบคุมการปิด - เปิดประตูลอยน้ำตามตารางความสัมพันธ์ของ Q ระยะเวลาบานในกรณีต่าง ๆ โดยการระบายน้ำจะพิจารณาถึงระดับน้ำด้านหน้าของประตูลอยน้ำที่จะไม่ส่งผลกระทบต่อท่วมน้ำด้านเหนือ และด้านท้ายน้ำไม่เกิดการกัดเซาะหรือสภาพความเสียหายกับการเลี้ยงปลา ในกระชังและควบคุมการเปลี่ยนแปลงระดับน้ำอย่างช้า ๆ ป้องกัน Drawdown

(๖) ติดตามผลการระบายน้ำในภาวะวิกฤตอย่างต่อเนื่องจนเข้าสู่ภาวะปกติ

(๗) สรุปผลการดำเนินการรายงานให้โครงการทราบ

๓.๒ การป้องกันบรรเทาอุทกภัยในฤดูฝน

๓.๓ การจัดสรรแบ่งปันน้ำในฤดูแล้ง โดยดำเนินการด้วยระบบขั้นบันได ร่วมกับ

เขื่อนแม่งัด

๓.๔ การควบคุมน้ำเสีย โดยการเฝ้าระวังและควบคุมรักษาคุณภาพน้ำโดยการระบายน้ำเพื่อเจือจางน้ำเสีย จากการปล่อยน้ำเสียในลงในแม่น้ำปิง (คลองแม่ข่า) ตลอดจนการรักษาระบบนิเวศน์ และภูมิทัศน์

๓.๕ การจัดสรรน้ำดิบเพื่อการผลิตน้ำประปาในเขตเมืองเชียงใหม่และจังหวัดลำพูน โดยมีโรงสูบน้ำดิบของการประปาเชียงใหม่ บริเวณด้านหน้าประตูลอยน้ำ กำลังการผลิต ๕๐๐ ลูกบาศก์เมตรต่อชั่วโมง ตลอดจนการท่องเที่ยวและเทศกาลต่าง ๆ ก็ได้รับประโยชน์จากประตูลอยน้ำดังกล่าว

๔. ปัญหาในการบริหารจัดการโครงการประตุน้ำในลำน้ำปิง

- ๔.๑ โครงสร้างทางกายภาพของลำน้ำปิง มีลักษณะของแม่น้ำไม่เป็นไปตามชลศาสตร์ โดยมีความกว้าง ๙๐ เมตร ทำให้มีการบุกรุกลำน้ำปิง
- ๔.๒ การรักษาระดับน้ำ การควบคุมอัตราการไหล
- ๔.๓ การมีส่วนร่วมในการบริหารจัดการทรัพยากรน้ำ
- ๔.๔ ประสิทธิภาพการบริหารจัดการ และการดูแลบำรุงรักษา

๕. ประโยชน์ในอนาคตของโครงการประตุน้ำในลำน้ำปิง เมื่อร่างพระราชบัญญัติทรัพยากรน้ำ พ.ศ. ประกาศใช้บังคับเป็นกฎหมาย

- ๕.๑ การบริหารจัดการ การควบคุม การเชื่อมโยง ตลอดจนการสร้างสมดุลการใช้น้ำสามารถดำเนินการได้อย่างเป็นระบบมากยิ่งขึ้น มีหน่วยงานที่รับผิดชอบที่ชัดเจน
- ๕.๒ การบริหารจัดการจะเป็นเอกภาพ (Unique) หรือความเป็นหนึ่งเดียวร่วมกัน ๑๑ ฝ่าย หรือหน่วยงานที่เกี่ยวข้องได้ โดยการบริหารจัดการลำน้ำปิงต้องร่วมกันดูแลตั้งแต่ต้นน้ำ กลางน้ำ และปลายน้ำในการบริหารจัดการรูปแบบเดียวกัน
- ๕.๓ การบริหารจัดการการถ่ายโอนโครงการ และสถานีสูบน้ำด้วยไฟฟ้า

● คณะกรรมการวิสามัญได้มีประเด็นคำถามสอบถามกรมชลประทาน เกี่ยวกับการดำเนินโครงการประตุน้ำแม่ปิง สรุปสาระสำคัญได้ดังนี้

๑. เมื่อเกิดภาวะน้ำท่วมในระดับวิกฤต กรมชลประทานมีระบบเตือนภัยให้แก่ประชาชนในพื้นที่จังหวัดเชียงใหม่หรือจังหวัดใกล้เคียงทราบเป็นการล่วงหน้าหรือไม่ อย่างไร
๒. เมื่อร่างพระราชบัญญัติทรัพยากรน้ำ พ.ศ. ประกาศใช้บังคับเป็นกฎหมายแล้ว กรมชลประทานจะมีวิธีบริหารจัดการเกี่ยวกับน้ำในเขตชลประทานและนอกเขตชลประทานอย่างไร

● ผู้แทนกรมชลประทานได้ตอบประเด็นคำถาม สรุปสาระสำคัญได้ดังนี้

๑. ในเบื้องต้นต้องคำนึงถึงสภาพทางภูมิศาสตร์ของลำน้ำในจังหวัดเชียงใหม่ว่ามีศักยภาพที่จะรองรับน้ำได้ในปริมาณความจุเพียง ๔๙๐ ล้านลูกบาศก์เมตร ซึ่งหากปริมาณน้ำฝนที่ตกลงมาเกินกว่าปริมาณความจุดังกล่าวก็อาจจะทำให้น้ำเอ่อท่วมล้นตลิ่งจนเป็นเหตุให้เกิดน้ำท่วมเข้าไปในตัวเมืองเชียงใหม่ได้ แต่อย่างไรก็ตาม หากมีการนำกระสอบทรายมากั้นระหว่างช่องว่างที่น้ำจะไหลผ่านก็สามารถกั้นน้ำเพื่อบรรเทาได้ในปริมาณ ๕๕๐ ล้านลูกบาศก์เมตร ส่วนระบบการเตือนภัยล่วงหน้า โดยกรมชลประทานจะทราบล่วงหน้าก่อนอย่างน้อยประมาณ ๖ ชั่วโมง จากสถานีที่ พี ๖๗ ของจังหวัดเชียงใหม่ นอกจากนี้ กรมชลประทานยังมีระบบการวัดปริมาณน้ำโดยกระจายในหลายพื้นที่เพื่อเฝ้าระวังระดับน้ำที่มีปริมาณเพิ่มสูงขึ้น โดยจะมีเจ้าหน้าที่ของสถานีระบายน้ำรายงานสภาพน้ำเป็นระยะ

๒. การดำเนินการที่ผ่านมาหากเกิดปัญหาการบริหารจัดการเกี่ยวกับการป้องกันและบรรเทาสาธารณภัยในเขตพื้นที่จังหวัดเชียงใหม่ กรมชลประทานจะมีการประสานงานกับผู้ว่าราชการจังหวัดเชียงใหม่ โดยอาศัยอำนาจตามพระราชบัญญัติป้องกันและบรรเทาสาธารณภัย พ.ศ. ๒๕๕๐ ซึ่งจะเป็นหน้าที่และอำนาจของผู้ว่าราชการจังหวัดในการสั่งการเพื่อป้องกันและบรรเทาสถานการณ์ที่เกิดขึ้นไม่ว่าจะเป็นปัญหาภาวะน้ำแล้งหรือภาวะน้ำท่วม ทั้งนี้ เพื่อเป็นการบรรเทาความเดือดร้อน และความเสียหายแก่ประชาชนให้น้อยที่สุด

- **ข้อคิดเห็นและข้อเสนอแนะของคณะกรรมการวิสามัญ**

- ควรมีการรวบรวมข้อมูลจากหน่วยงานที่เกี่ยวข้องกับทรัพยากรน้ำ ไม่ว่าจะเป็นระดับส่วนกลาง และระดับพื้นที่ให้มีความเชื่อมโยงข้อมูลซึ่งกันและกัน เพื่อป้องกันและบรรเทาความเดือดร้อนและลดความเสียหายที่จะเกิดขึ้นแก่ประชาชนให้น้อยที่สุด โดยการแจ้งเตือนภัยเป็นการล่วงหน้าด้วยหน่วยงานที่รับผิดชอบเพียงหน่วยงานเดียว ทั้งนี้ เพื่อให้เกิดความชัดเจนของข้อมูล และประชาชนในพื้นที่ไม่เกิดความสับสน ดังนั้น เนื้อหาของร่างพระราชบัญญัติทรัพยากรน้ำ พ.ศ. ควรจะกำหนดให้มีหน่วยงานเฉพาะเพื่อเป็นศูนย์เตือนภัยในทุกระดับพื้นที่