



คณะกรรมการวิสามัญศึกษาและพิจารณาเสนอแนะแผนกลยุทธ์
การส่งเสริมซอฟต์แวร์แห่งชาติ เพื่อประโยชน์ด้านเศรษฐกิจ
สังคมและความมั่นคงแห่งชาติ วุฒิสภา

หัตถศิลป์ ศิลป์แห่งแผ่นดิน



ภาพ ปรีชา เจริญ โนราห์



คณะกรรมการวิสามัญศึกษาและพิจารณาเสนอแนะแผนกลยุทธ์
การส่งเสริมซอฟต์แวร์แห่งชาติ
เพื่อประโยชน์ด้านเศรษฐกิจ สังคมและความมั่นคงแห่งชาติ วุฒิสภา

หัตถศิลป์ ศิลป์แห่งแผ่นดิน



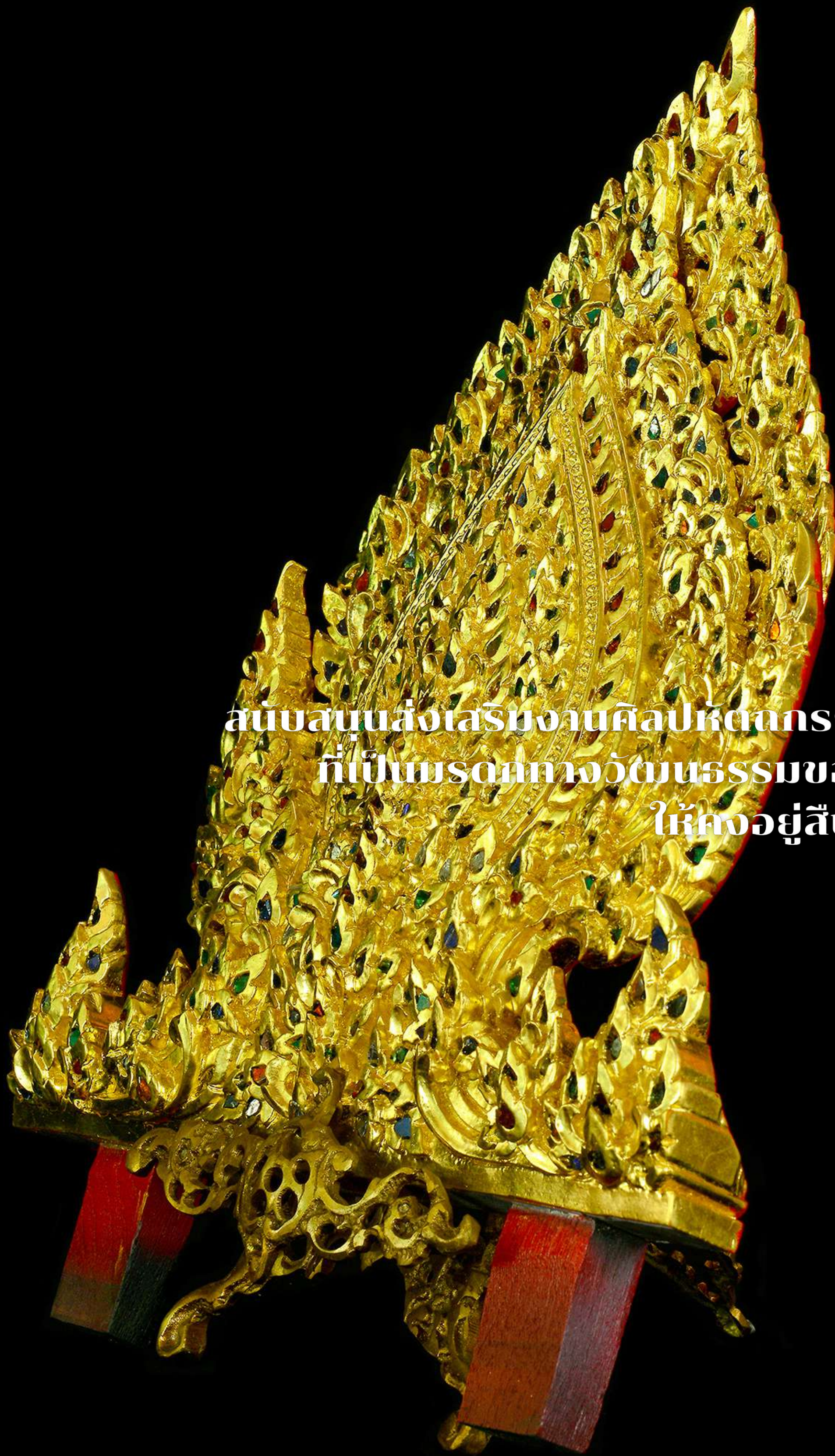
รางระนาดเอก ทอง แกมแก้ว

คณะผู้จัดทำ โดยคณะอนุกรรมการพิจารณาการศึกษาแผนกลยุทธ์
ซอฟต์แวร์แห่งชาติ ด้านศิลปวัฒนธรรม ประเพณี



ผลงานชิ้นเอกจาประสมการณ์
งานฝีมือครูช่างศิลปหัตถกรรมไทย
อันทรงคุณค่า

ดอกไม้ไหวประดับ ระจกเทรียม



สมัยสมเด็จพระนารายณ์มหาราชศิลปะรัตนโกสินทร์ไทย
ที่เป็นมรดกทางวัฒนธรรมของชาติ
ให้คงอยู่สืบต่อไป

กระทรวงวัฒนธรรมระดับจังหวัด



คำนำ

หัตถศิลป์ ศิลป์แห่งแผ่นดิน

จัดทำขึ้นเพื่อเป็นประโยชน์ในการเผยแพร่มรดกภูมิปัญญาในงานศิลปหัตถกรรมไทยอันทรงคุณค่า ตลอดจนเป็นการเก็บรักษาข้อมูลแหล่งความรู้แม่แบบที่รวบรวมไว้ให้เป็นรูปธรรม เป็นบันทึกภาพและองค์ความรู้ที่เกี่ยวกับงานช่างฝีมือศิลปหัตถกรรมไทย ศิลปหัตถกรรมร่วมสมัย เครื่องใช้สอย เครื่องประดับ เครื่องนุ่งห่ม ที่แสดงอัตลักษณ์ความเป็นไทย ถ่ายทอดสู่ผู้สนใจในงานศิลปหัตถกรรมไทย รวมถึงเยาวชนคนรุ่นหลังและสาธารณชนได้รู้จักอย่างกว้างขวาง ตลอดจนตระหนักและให้ความสำคัญให้มีส่วนได้ส่วนสนับสนุนส่งเสริมงานศิลปหัตถกรรมไทยที่เป็นมรดกทางวัฒนธรรมของชาติ ให้คงอยู่สืบต่อไป ในการสร้างสรรค์ผลงานชิ้นเอกจากประสบการณ์งานฝีมือครูช่าง โดยใช้วัตถุดิบที่มีอยู่ในท้องถิ่นของตนเองเป็นส่วนมาก และมีได้นำไปผสมกับวัตถุดิบอื่นใด จึงเป็นกระบวนการสร้างสรรค์มีความรู้ความชำนาญจากรุ่นสู่รุ่น ผลงานแต่ละชิ้นนับเป็นงานประณีตศิลป์มีความงดงามทรงคุณค่า ซึ่งจะขอก้าวตามลักษณะของวัสดุ และเทคนิคการทำ อาทิเช่น งานถมทอง งานคร่ำ งานเครื่องเงินเครื่องทอง งานลงยาสี งานปักผ้า งานผ้าทอมือ งานจักสาน งานแกะสลักไม้ งานดิน งานผ้า งานหนัง งานกระดาษ งานหิน งานตกแต่งปีกแมลงทับ เป็นต้น

คณะอนุกรรมการพิจารณาการศึกษาแผนกลยุทธ์ซอฟต์แวร์ พาวเวอร์ ด้านศิลปวัฒนธรรม ประเพณี ขอขอบคุณสถาบันส่งเสริมศิลปหัตถกรรมไทย (องค์การมหาชน) ที่เป็นหน่วยงานหลักที่มุ่งส่งเสริมและสนับสนุนให้เกิดการพัฒนางานศิลปหัตถกรรมไทยในทุกมิติอย่างยั่งยืนผ่านการดำเนินงานในรูปแบบของการดูแลส่งเสริมและสนับสนุนศิลปหัตถกรรมไทยให้มีประสิทธิภาพมากยิ่งขึ้น อาทิ การส่งเสริมและสนับสนุนให้มีการประกอบอาชีพ เพื่อสร้างผลิตภัณฑ์ศิลปหัตถกรรมไทยอย่างยั่งยืน ตลอดจนหน่วยงานที่เกี่ยวข้อง ผู้ให้ข้อมูลความรู้ และแนวทางการศึกษา คณะผู้จัดทำหวังเป็นอย่างยิ่งว่า หัตถศิลป์ ศิลป์แห่งแผ่นดิน ฉบับนี้จะเป็นประโยชน์ต่อการ สืบสาน สร้างสรรค์ และส่งเสริม งานศิลปหัตถกรรมที่แสดงอัตลักษณ์ความเป็นไทย ให้เป็นภูมิพลังส่วนหนึ่งของซอฟต์แวร์ พาวเวอร์ ด้านศิลปวัฒนธรรม ประเพณี ที่ยั่งยืนสืบไป และขอขอบคุณครูช่างศิลปหัตถกรรมไทยทุกท่านในที่นี่ และขอนำภาพผลงานอันทรงคุณค่า เก็บเป็นบันทึกภาพถ่ายในเล่มนี้เพื่อสืบสาน รักษาและถ่ายทอดผลงานทรงคุณค่าไว้ต่อไป

คณะผู้จัดทำ โดยคณะอนุกรรมการพิจารณาการศึกษาแผนกลยุทธ์ซอฟต์แวร์ พาวเวอร์ ด้านศิลปวัฒนธรรม ประเพณี ในคณะกรรมการวิสามัญศึกษาและพิจารณาเสนอแนะแผนกลยุทธ์การส่งเสริมซอฟต์แวร์ พาวเวอร์แห่งชาติ เพื่อประโยชน์ด้านเศรษฐกิจ สังคม และความมั่นคงแห่งชาติ วุฒิสภา





คำนิยม



ศิลปวัฒนธรรมนับเป็นสิ่งล้ำค่า คู่ควรกับการเป็นมรดกของไทย ที่สืบทอดมาตั้งแต่ในอดีตถึงปัจจุบัน ศิลปหัตถกรรมนับเป็นส่วนหนึ่งของมรดกไทยเป็นวัฒนธรรมอันทรงคุณค่า การสร้างสรรค์ผลงานนับตั้งแต่การออกแบบ การปั้น การแกะสลัก การประดิษฐ์เป็นสิ่งของต่าง ๆ ให้ออกมาเป็นผลงาน นำมาใช้ประโยชน์ได้ทั้งในการประดับ การตกแต่ง การใช้สอยและการใช้งานในหลากหลายรูปแบบ มีคุณค่าทางจิตใจและทางวัตถุ แม้ยุคสมัยจะเปลี่ยนแปลง แม้จะมีการผสมผสานกับวัฒนธรรมชาติอื่น แต่ศิลปหัตถกรรมของไทยยังคงมีความเป็นเอกลักษณ์ สืบสานวัฒนธรรม มีการสร้างสรรค์จนเกิดเป็นผลงานทางวัฒนธรรมที่งดงาม

ดังนั้น การกล่าวขานว่า **หัตถศิลป์** เป็น **ศิลป์แห่งแผ่นดิน** จึงไม่เกินเลย การอนุรักษ์ สืบสาน การพัฒนาต่อยอด นับเป็นความท้าทายที่ครู-อาจารย์จะต้องมีกลยุทธ์ในการ สืบทอด/ส่งต่อให้คนรุ่นใหม่ ทั้งในแง่ความภาคภูมิใจ ความสุขทางอารมณ์ และความสุขในการมีรายได้จากผลงาน นำไปสู่การสร้างแรงบันดาลใจให้กับคนไทยในวงกว้าง เกิดการอนุรักษ์ สืบทอด พัฒนา สร้างสรรค์ รวมถึงการสร้างนวัตกรรม และส่งเสริมให้มรดกทาง **หัตถศิลป์ : ศิลป์แห่งแผ่นดิน** เจริญรุ่งเรืองอย่างต่อเนื่อง เป็นที่ประจักษ์แก่คนไทยและคนต่างชาติสืบไป

พลอากาศเอก ประจิน จั่นตอง
ประธานคณะกรรมการวิสามัญศึกษาและพิจารณาเสนอแนะแผนกลยุทธ์
การส่งเสริมซอฟต์แวร์แห่งชาติ
เพื่อประโยชน์ด้านเศรษฐกิจ สังคมและความมั่นคงแห่งชาติ วุฒิสภา

คำนิยม



หัตถศิลป์เป็นมรดกทางวัฒนธรรมที่สืบทอดจากรุ่นสู่รุ่น สะท้อนถึงวิถีชีวิต ความเชื่อ และความงดงามของศิลปะใน แต่ละท้องถิ่นอันเป็นผลพวงจากภูมิปัญญา ของบรรพบุรุษที่สร้างสรรค์งานหัตถกรรมขึ้นเพื่อใช้สอยและเป็นประโยชน์ในการดำรง ชีวิต ซึ่งต่อมาถูกพัฒนาจากรูปทรงที่เรียบง่ายกลายเป็นหัตถศิลป์ที่แสดงเอกลักษณ์ ของความเป็นชาติตกทอดเป็นมรดกของแผ่นดิน ด้วยสายเลือดแห่งศิลปิน และภูมิศิลป์ แผ่นดินสยาม หัตถศิลป์จึงได้สืบทอดต่อเนื่องมาจนถึงปัจจุบัน ต้องขอขอบพระคุณ บรรพบุรุษตระกูลศิลป์ ครูช่าง และช่างศิลป์ ทุกคน และขอบคุณผู้ชื่นชอบงานศิลป์ เพราะถ้ามีแต่ผู้ผลิตไม่มี ผู้ซื้อ ไม่มีผู้นำไปใช้ การสืบทอดคงไม่ยั่งยืน

หนังสือหัตถศิลป์ ศิลป์แห่งแผ่นดิน ได้สะท้อนสาระความเป็นไทยหลายมุมมอง ไม่ใช่เพียงสาระเรื่องราวของงานหัตถศิลป์ทุกสาขา และความหลากหลายของตระกูล ช่างเท่านั้น แต่ยังมีมุมมองความหวังถึงอนาคตที่สถาบันส่งเสริมศิลปหัตถกรรมไทย (องค์การมหาชน) มีวิสัยทัศน์และได้ตั้งเป้าหมายเพื่อยืนยันว่าหัตถศิลป์จะอยู่คู่แผ่นดิน สยามตลอดไป ภาพผลงานหัตถกรรมที่สวยงามยิ่งเชิญชวนให้ต้องหยิบหนังสือเล่มนี้ ขึ้นมาเปิดอ่าน ซึ่งดิฉันชื่นชอบมาก ทุกชิ้นแสดงให้เห็นถึงฝีมือช่างที่วิจิตรบรรจง มหัศจรรย์ อ่อนช้อยนุ่มนวล แต่ลึกลับ เต็มไปด้วยความคิดสร้างสรรค์ ผสมผสาน กับเทคโนโลยีปัจจุบัน คำนี้ถึงประโยชน์ใช้สอย และความนิยมของประชาคมโลกใน ปัจจุบันได้อย่างลงตัว หัตถศิลป์ทุกชิ้นล้วนเป็นภูมิปัญญาของคนไทยที่น่าภาคภูมิใจ และต้องช่วยกันอนุรักษ์ไว้

สุดท้ายต้องขอขอบคุณวุฒิสภาที่สนับสนุนให้คณะกรรมการวิสามัญศึกษา และพิจารณาเสนอแนะแผนกลยุทธ์การส่งเสริมซอฟต์แวร์แห่งชาติเพื่อประโยชน์ ด้านเศรษฐกิจ สังคมและความมั่นคงแห่งชาติ วุฒิสภา ได้จัดพิมพ์หนังสือดีดีเล่มนี้

ดร.ฉวีรัตน์ เกษตรสุนทร
สมาชิกวุฒิสภา

คำนิยม



งานหัตถศิลป์ ด้านการทอผ้าของภาคอีสาน คือ มรดกภูมิปัญญาของ คนอีสานที่สะท้อนให้เห็นถึงความเจริญรุ่งเรืองของคนอีสานในด้านศิลปวัฒนธรรม ที่เป็นเอกลักษณ์เฉพาะตัวที่ปรากฏออกเป็นลวดลาย รูปแบบ สไตส์ต่าง ๆ ตามความเชื่อ แนวคิด พิธีกรรม วิถีชีวิต ความศรัทธาของแต่ละแห่ง หรือแต่ละ ชุมชน เช่น ผ้าขิด ผ้าแพรวา ผ้ายก ผ้ากาบบัว ผ้าสาเกตนคร ผ้าทอแต่ละชิ้น เกิดขึ้นจากความเชื่อ การจินตนาการของบรรพบุรุษที่ออกแบบและทอเพื่อใช้ในโอกาสที่แตกต่างกันไปตามความเชื่อของแต่ละพื้นที่ เป็นที่ยอมรับกันทั่วไปแล้ว งานหัตถศิลป์ด้านการทอผ้าอีสานทั้งผ้าฝ้ายและผ้าไหมหรือผ้าอื่น ๆ ล้วนเป็น มรดกที่ล้ำค่า มีเอกลักษณ์เฉพาะตัว สะท้อนถึงความภาคภูมิใจของผู้คนอีสาน หรือคนไทยควรมีการสืบทอดและส่งต่อจากรุ่นสู่รุ่นเพื่อสืบสานวัฒนธรรม ดังกล่าวต่อไป คำถามสำคัญก็คือเราจะสืบสาน สืบทอดงานหัตถศิลป์ดังกล่าว ให้ดำรงอยู่ต่อไปและยังคงรักษาอัตลักษณ์ เส้นไหมและสไตส์ รูปแบบ จิตวิญญาณ ของผ้าทอดังกล่าว ให้สอดคล้องกับคำนิยม วัฒนธรรมคนรุ่นต่อไปได้อย่างไร หรือ สร้างให้เป็นอาชีพ เป็นรายได้ของคนไทยในอนาคตได้อย่างไร จะมีกลไกใด หรือองค์กรใดขับเคลื่อนทั้งในแง่การสืบสานไปสู่คนรุ่นหลัง การออกแบบ การสร้างสรรค์ ผลงานใหม่ ให้รับใช้คนรุ่นใหม่ ให้เป็นอาชีพ เป็นรายได้แก่ผู้คนได้ อย่างไร

ดร.ตวง อันทะไชย

ประธานคณะกรรมการการศึกษา วุฒิสภา

คำนิยม



หัตถศิลป์และ**ศิลป์แผ่นดิน**สองคำนี้มีความหมายต่างกัน **หัตถศิลป์**คือศิลปะที่ทำด้วยมือ **ศิลป์แผ่นดิน**เป็นศิลปะที่สร้างขึ้นและเป็นสมบัติของแผ่นดินและมีช่างสิบหมู่มาแต่โบราณ นักการทางทั้งสิบหมู่นี้แต่ละแขนงไม่ใช่เฉพาะมีฝีมือเท่านั้นหากแต่ท่านได้สร้างสรรค์ รังสรรค์ผลงานชั้นยอดออกสู่สายตาชาวไทยและชาวโลกโดยมีการใช้เทคนิคเพื่องานอันวิจิตร

สมเด็จพระนางเจ้าสิริกิติ์ พระบรมราชินีนาถ พระบรมราชชนนีพันปีหลวง พระองค์ท่านมีพระวิสัยทัศน์อันกว้างไกลจึงมองเห็นว่า หากไม่มีการอนุรักษ์ฟื้นฟูรักษา ต่อยอดต่อไป งานศิลป์ งานศิลปะเหล่านี้จะสูญหาย พระองค์ท่านจึงมีพระราชดำริที่จะรวบรวมช่างทุกแขนงเพื่อจะลงเส้น ศิลปะทั้งหลายให้คงอยู่ต่อไป รวมทั้งได้รวบรวมชาวบ้านที่มีพรสวรรค์มาสอนเพื่อให้ มีงาน มีรายได้และผลิตชิ้นงานได้ ทำให้เกิดความภาคภูมิใจในความเป็นชาติไทยจากชิ้นงานที่ได้ตั้งใจสร้างสรรค์ พระมหากษัตริย์ที่คุณอันล้นผลคนไทยจึงได้มีโอกาสชื่นชม ภาคภูมิใจในศิลปะชิ้นงานต่าง ๆ ที่พระองค์ท่านได้ทรงรวบรวมไว้เป็นศิลป์แผ่นดินเลิศล้ำ ด้วยคุณค่าไม่แพ้ชาติใดใดในโลก ปฏิเสธไม่ได้ว่านี่คือซอฟต์แวร์ที่แท้จริงในด้านหัตถศิลป์และศิลป์แผ่นดินของคนไทย ที่ทุกคนควรหวงแหนและภูมิใจ

กอบกุล อากาทร ณ อยุรยา
สมาชิกวุฒิสภา

คำนิยาม



งานหัตถศิลป์ หมายถึง ผลงานศิลปะในการประดิษฐ์ผลิตภัณฑ์ต่าง ๆ ด้วยมือโดยถือความงามเป็นหลักและนำแนวความคิดจากเจ้าศิลปะมาประยุกต์เพื่ออนุรักษ์และสืบสานมีการปรับปรุงเปลี่ยนแปลงรูปแบบหรือเอกลักษณ์ของชุมชนให้มีความทันสมัย ทันเหตุการณ์ โดยใช้เทคโนโลยี เครื่องมือบางส่วนในการประดิษฐ์ผลงาน ตามหลักองค์ประกอบศิลป์ในการประดิษฐ์ผลิตภัณฑ์ต่าง ๆ เพื่อนำไปใช้ในการประดับ ตกแต่ง อาคารบ้านเรือน สถานที่ หรือสิ่งของเครื่องใช้ต่าง ๆ รวมถึงเครื่องประดับร่างกายที่ใช้ในชีวิตประจำวันตามวิถีไทยในสังคมปัจจุบัน

ศิลป์แห่งแผ่นดิน

จะต้องได้รับการสืบสาน สืบทอด เพื่อสร้างเป็นอาชีพ ให้กับผู้สร้างสรรค์ผลงานผลิตภัณฑ์ศิลปหัตถกรรมไทย ได้สร้างสรรค์ผลงานที่ยังคงรักษาวัฒนธรรมท้องถิ่น รักษาองค์ความรู้พื้นถิ่นในสังคมก่อนยุคอุตสาหกรรมที่ยังคงรักษากระบวนการผลิตด้วยวัสดุท้องถิ่นจึงเป็นมิตรต่อสิ่งแวดล้อม ให้สามารถใช้ได้จริงในชีวิตประจำวัน สามารถทำการค้าขาย ส่งเสริมการตลาด การต่อยอดเชิงพาณิชย์ได้จริงจะสามารถเลี้ยงตัวเองได้อย่างยั่งยืน สร้างคุณค่า ความนิยม จนเกิดเป็นภูมิพลังปัญญาองค์ความรู้ ความเข้าใจในรากฐานศิลปหัตถกรรมไทย และเกิดเป็นค่านิยมการบริโภคใช้สินค้าที่ประกอบด้วยวัสดุ วัตถุดิบ ที่เกิดขึ้นบนแผ่นดินไทย จากการผลิตด้วยฝีมือคนไทย ให้เกิดการขยายผลไปสู่การจำหน่ายผลิตภัณฑ์หัตถกรรมไทยที่เพิ่มขึ้นทั้งในและต่างประเทศ เป็นแผนกลยุทธ์ซอฟต์แวร์ ด้านศิลปวัฒนธรรม ประเพณี

นฤดี ภูรัตนรักษ์

รักษาการแทนผู้อำนวยการสถาบันส่งเสริมศิลปหัตถกรรมไทย
อนุกรรมการวิสามัญศึกษาและพิจารณาเสนอแนะแผนกลยุทธ์
การส่งเสริมซอฟต์แวร์แห่งชาติ เพื่อประโยชน์ด้านเศรษฐกิจ
สังคมและความมั่นคงแห่งชาติ วุฒิสภา

สารบัญ

เรื่อง	หน้า
บทคัดย่อ	๑-๒
งานหัตถศิลป์ชั้นสูง	๓-๘
• ศิลปะไทย	๙-๑๔
• เครื่องปั้นดินเผา	๑๕-๑๗
• เครื่องเงิน	๑๘-๑๙
• ผ้าไหม	๒๐-๒๔
งานหัตถศิลป์พื้นบ้าน	๒๕-๒๘
๑. เครื่องไม้	๒๙-๓๐
๒. เครื่องจักสาน	๓๑-๓๔
๓. เครื่องดิน	๓๕-๔๑
๔. เครื่องทอ (เครื่องผ้า)	๔๒-๔๖
๕. เครื่องรัก	๔๗-๔๙
๖. เครื่องโลหะ	๕๐-๕๒
๗. เครื่องหนัง	๕๓-๕๖
๘. เครื่องกระดาษ	๕๗-๕๘
๙. เครื่องหิน	๕๙-๖๒
บนเส้นทางการพัฒนางานหัตถศิลป์ไทย จากฐานรากสู่ความแข็งแกร่งอย่างยั่งยืน	๖๓-๖๔
นิทรรศการเผยแพร่ อนุรักษ์ ยกย่อง เชิดชู ครูผู้สร้างสรรค์	๖๕-๗๐
	๗๑-๗๗



บทคัดย่อ

หัตถศิลป์ ศิลป์แห่งแผ่นดิน

หัตถศิลป์ เป็นมรดกทางวัฒนธรรมไทยอันล้ำค่าที่จะต้องอนุรักษ์และสืบสาน สืบทอดจากรุ่นสู่รุ่นให้คงอยู่ต่อไป เป็นภูมิปัญญาท้องถิ่นที่สะท้อนถึงวิถีชีวิต ความเชื่อ และความงดงามของศิลปะของแต่ละท้องถิ่น มีความสำคัญในด้านเศรษฐกิจและสังคม สามารถสร้างรายได้ให้กับชุมชนและส่งเสริมการท่องเที่ยวได้

หัตถศิลป์ หมายถึง ศิลปะในการผลิตสิ่งต่างๆ ด้วยมือ โดยถือความงามเป็นหลัก เป็นงานศิลปกรรมที่มนุษย์สร้างขึ้นเพื่อใช้สอยและเป็นประโยชน์ในการดำรงชีวิต หัตถศิลป์ในประเทศไทยมีหลากหลายประเภท แต่ละประเภทมีเอกลักษณ์และความสวยงามที่แตกต่างกันไป

หัตถศิลป์ แบ่งได้เป็น ๒ ประเภท คือ

๑. งานหัตถศิลป์ชั้นสูง เป็นงานฝีมือของช่างหลวง

หัตถศิลป์ตัวอย่างที่มีชื่อเสียง ได้แก่

- **เครื่องปั้นดินเผา** เป็นงานหัตถศิลป์ที่เก่าแก่ที่สุดของไทย มีการผลิตมาอย่างต่อเนื่องตั้งแต่สมัยก่อนประวัติศาสตร์จนถึงปัจจุบัน เครื่องปั้นดินเผาไทยมีความสวยงาม แข็งแรง และใช้งานได้ทนทาน ตัวอย่างเครื่องปั้นดินเผาไทยที่มีชื่อเสียง ได้แก่ เครื่องปั้นดินเผาบ้านเชียง เครื่องปั้นดินเผาศิลาแลง เมืองโบราณสุโขทัย และเครื่องปั้นดินเผาของชาวมอญ
- **เครื่องเงิน** เป็นงานหัตถศิลป์ที่สะท้อนถึงความงดงามของ **ศิลปะไทย** เครื่องเงินไทยมีลวดลายที่ละเอียดอ่อน ประณีต และวิจิตรบรรจง ตัวอย่างเครื่องเงินไทยที่มีชื่อเสียง ได้แก่ ชันเงิน ช้อนเงิน และแหวนเงิน
- **ผ้าไหม** เป็นงานหัตถศิลป์ที่มีชื่อเสียงระดับโลก ผ้าไหมไทยมีความสวยงาม นุ่มนวล และคงทน ตัวอย่างผ้าไหมไทยที่มีชื่อเสียง ได้แก่ ผ้าไหมยกดอก ผ้าไหมแพรวา และผ้าไหมมัดหมี่
- **เครื่องไม้แกะสลัก** เป็นสิ่งประดิษฐ์ หัตถศิลป์ที่ใช้ความชำนาญและความประณีตในการแกะสลักไม้ เครื่องไม้แกะสลักไทยมีลวดลายที่งดงาม อ่อนช้อย และวิจิตรบรรจง ตัวอย่างเครื่องไม้แกะสลักไทยที่มีชื่อเสียง ได้แก่ โต๊ะ เก้าอี้ และตุ๊กตา

๒. **งานหัตถศิลป์พื้นบ้าน** ซึ่งสร้างโดยชาวบ้าน เช่น งานจักสาน งานถักทอ งานฉลุลาย งานปักผ้า งานเขียนลาย งานหล่อโลหะ งานทำเครื่องดนตรี งานทำเครื่องประดับ เป็นต้น หัตถศิลป์เหล่านี้ล้วนเป็นภูมิปัญญาของคนไทยที่ควรภาคภูมิใจและช่วยกันอนุรักษ์ไว้



รางระนาดเอก ทอง แกมแก้ว

บทคัดย่อ

หัตถศิลป์ ศิลป์แห่งแผ่นดิน

ในปัจจุบัน มีการส่งเสริมและพัฒนาหัตถศิลป์ไทยอย่างต่อเนื่อง เพื่ออนุรักษ์และสืบสานมรดกทางวัฒนธรรมอันล้ำค่านี้ให้คงอยู่ต่อไป โดยมีการจัดกิจกรรมต่างๆ เช่น การจัดนิทรรศการ หัตถศิลป์ไทย สัตยจร การฝึกอบรมช่างฝีมือรุ่นใหม่ และการสร้างตลาดให้กับสินค้าหัตถศิลป์ไทย

หัตถศิลป์ เป็นผลงานอันประณีตงดงามที่สะท้อนให้เห็นถึงภูมิปัญญาและฝีมือของช่างฝีมือไทยที่เรียกว่า **ประยุกต์ศิลป์** ที่สมควรได้รับการอนุรักษ์และสืบทอดต่อไป เพื่อให้คนไทยรุ่นหลังได้ชื่นชมและมีภาคภูมิใจในมรดกทางวัฒนธรรมอันล้ำค่านี้ และช่วยอนุรักษ์หัตถศิลป์ไทยได้ด้วยการสนับสนุนการซื้อหัตถศิลป์ไทย แก่จากช่างฝีมือโดยตรง เรียนรู้และฝึกหัดทำหัตถศิลป์ด้วยตัวเอง เผยแพร่ความรู้เกี่ยวกับหัตถศิลป์ไทยให้ผู้อื่นทราบ เป็นการช่วยสืบสานมรดกทางวัฒนธรรมของชาติให้คงอยู่ต่อไป

หัตถศิลป์ ศิลป์แห่งแผ่นดิน จึงเป็นบันทึกที่รวบรวมข้อมูลภาพถ่ายผลงานชิ้นเอก งานช่างฝีมือศิลปหัตถกรรมไทย ผลิตภัณฑ์ศิลปหัตถกรรมร่วมสมัย เครื่องใช้สอย เครื่องประดับ เครื่องนุ่งห่ม ที่แสดงอัตลักษณ์ความเป็นไทย ตามลักษณะของวัสดุและเทคนิคการทำ อาทิเช่น งานถมทอง งานคร่ำ งานเครื่องเงินเครื่องทอง งานลงยาสี งานปักผ้า งานผ้าทอมือ งานจักสาน งานแกะสลักไม้ งานดิน งานผ้า งานหนัง งานกระดาษ งานหิน งานตกแต่งปีกแมลงทับ เป็นต้น โดยจับกลุ่มเป็น ๙ ชนิดด้วยกัน อาทิ ๑. เครื่องไม้ ๒. เครื่องจักสาน ๓. เครื่องดิน ๔. เครื่องทอ (เครื่องผ้า) ๕. เครื่องรัก ๖. เครื่องโลหะ ๗. เครื่องหนัง ๘. เครื่องกระดาษ ๙. เครื่องหิน ที่เป็นการสร้างสรรค์ผลงานชิ้นเอกจากประสบการณ์งานฝีมือครูช่าง โดยใช้วัตถุดิบที่มีอยู่ในท้องถิ่นของตนเองเป็นส่วนมาก และมีได้นำไปผสมกับวัตถุดิบอื่นใด จึงเป็นกระบวนการสร้างสรรค์มีความรู้ความชำนาญจากรุ่นสู่รุ่น เป็นบันทึกข้อองค์ความรู้ที่เกี่ยวกับงานช่างฝีมือศิลปหัตถกรรมไทยมรดกภูมิปัญญาในงานศิลปหัตถกรรมไทยอันทรงคุณค่าที่แสดงอัตลักษณ์ความเป็นไทย ตลอดจนเป็นการเก็บรักษาข้อมูลแหล่งความรู้แม่แบบที่รวบรวมไว้ให้เป็นรูปธรรม

บนเส้นทางการพัฒนางานหัตถศิลป์ไทยจึงมี สถาบันส่งเสริมศิลปหัตถกรรมไทย (องค์การมหาชน) เป็นหน่วยงานหลักที่มุ่งส่งเสริมและสนับสนุนให้เกิดการพัฒนางานศิลปหัตถกรรมไทยในทุกมิติอย่างยั่งยืน ผ่านการดำเนินงานในรูปแบบของการดูแลส่งเสริมและสนับสนุนศิลปหัตถกรรมไทยให้มีประสิทธิภาพมากยิ่งขึ้น อาทิ การส่งเสริมและสนับสนุนให้มีการประกอบอาชีพ เพื่อสร้างผลิตภัณฑ์ศิลปหัตถกรรมไทยจากฐานรากสู่ความแข็งแกร่งอย่างยั่งยืน



งานหัตถศิลป์ชั้นสูง



งานหัตถศิลป์ชั้นสูง



หัวเข็มขัดพลอยเขียว กรุไฟโรจน์





งานหัตถศิลป์ชั้นสูง

กำมกรวงพวงมยุขมพู



ต่างหูปะวะหล่ำ ครุฑนิลพร



กำมกรวง ครุฑนิลพร

งานหัตถศิลป์ชั้นสูง



เที่ยวเงิน



งานหัตถศิลป์ชั้นสูง



ดอกไม้ไหวประดับพระเจดีย์

งานหัตถศิลป์ชั้นสูง



ดอกไม้ไหวประดับพระจากเกรียบ

ศิลปะไทย

ศิลปะไทย ได้รับอิทธิพลจากประเพณีและวัฒนธรรมในสังคมไทย เช่น ความเป็นอยู่และการดำรงชีวิตของคนไทยที่ได้สอดแทรกไว้ในผลงานที่สร้างสรรค์ขึ้น โดยเฉพาะศิลปกรรมที่เกี่ยวกับพระพุทธรูป ศาสนา อาจกล่าวได้ว่าศิลปะไทยสร้างขึ้นเพื่อส่งเสริม พุทธศาสนา เป็นการเชื่อมโยงและโน้มน้าวจิตใจของประชาชนให้เกิดความเลื่อมใสศรัทธาในพุทธศาสนา

จิตรกรรมไทย จัดเป็นภาพเล่าเรื่องที่เขียนขึ้นด้วยความคิดจินตนาการของคนไทย มีลักษณะตามอุดมคติของกระบวนการช่างไทย คือ

- 1.เขียนสีแบน ไม่คำนึงถึงแสงและเงา นิยมตัดเส้นให้เห็นชัดเจน และเส้นที่ใช้ จะแสดงความรู้สึกเคลื่อนไหวนุ่มนวล
- 2.เขียนตัวพระ-นาง เป็นแบบละคร มีลีลา ท่าทางเหมือนกัน ผิดแผกแตกต่าง กันด้วยสีร่างกายและเครื่องประดับ
- 3.เขียนแบบตามมุมมอง หรือเป็นภาพต่ำกว่าสายตา โดยมุมมองจากที่สูงลงสู่ล่าง จะเห็นเป็นรูปเรื่องราวได้ตลอดภาพ
- 4.เขียนติดต่อกันเป็นตอน ๆ สามารถดูจากซ้ายไปขวาหรือล่างและบนได้ทั่ว ภาพ โดยขั้นตอนภาพด้วยขีดเส้น ต้นไม้ กำแพงเมือง และเส้นสีนเกาหรือ คชกริด เป็นต้น
- 5.เขียนประดับตกแต่งด้วยลวดลายไทย มีสีทองสร้างภาพให้เด่นเกิดบรรยากาศ สุขสว่างและมีคุณค่ามากขึ้น

ลายไทย เป็นลายที่ประดิษฐ์ขึ้นโดยมีธรรมชาติมาเป็นแรงบันดาลใจ โดยดัดแปลงธรรมชาติให้เป็นลวดลายใหม่ เช่น ตาอ้อย ก้ามปู เปลวไฟ รวงข้าว และดอกบัว ฯลฯ ลายไทยเดิมที่เดียวเรียกกันว่า "กระหนก" หมายถึงลวดลาย เช่น กระหนกลาย กระหนกกันขด ต่อมา มีคำใช้ว่า "กนก" หมายถึง ทอง กนกปิดทอง กนกตุ้ลลายทอง แต่จะมีใช้เมื่อใดยังไม่มีหลักฐานแน่ชัด ซึ่งคำเดิม "กระหนก" นี้เข้าใจเป็นคำแต่สมัยโบราณที่มีมาตั้งแต่สมัยทวารวดี โดยเรียกติดต่อกันจนเป็นคำเฉพาะ หมายถึงลวดลายกันขด ลายก้านปู ลายก้างปลา ลายกระหนกเปลว เป็นต้น ลายไทยที่จัดเป็นแม่บทใช้ในการเขียนภาพมี 4 ลาย คือ ลายกระหนก ลายนารี ลายกระบี่และลายคชะ



หัวโขนพระนารายณ์
หน้าประดับกระจกเกลียว

ศิลปะไทย

ศิลปะไทยได้รับอิทธิพลจากต่างชาติมาช้านานและได้พัฒนาสืบเนื่องผสมกับความเชื่อกองถิ่นจนกลายเป็นศิลปะที่เป็นเอกลักษณ์ของตนเอง ราว พ.ศ. 300 จนถึง พ.ศ. 1111 พระพุทธศาสนาเข้ามาโดยชาวอินเดีย แสดงให้เห็นอิทธิพลที่มีต่อศิลปะไทยในยุคหลังทั้งด้านภาษา วรรณกรรม ศิลปกรรม โดยกระจายเป็นกลุ่มศิลปะสมัยต่าง ๆ เริ่มตั้งแต่สมัย ทวารวดี ศรีวิชัย ลพบุรี เมื่อกลุ่มคนไทยตั้งตัวเป็นปึกแผ่นแล้ว ศิลปะดังกล่าวจึงมีอิทธิพลต่อศิลปะไทย ช่างไทยพยายามสร้างสรรค์ให้มีลักษณะพิเศษกว่างานศิลปะของชาติอื่น ๆ มีการประดิษฐ์ลวดลายไทยเป็นเครื่องตกแต่งทำให้ลักษณะศิลปะไทยมีรูปแบบเฉพาะ และได้สอดแทรกวัฒนธรรมขนบธรรมเนียมประเพณีและความรู้สึกของคนไทยไว้ในงานเหล่านั้น ดังจะเห็นได้จากภาพฝาผนังตามวัดวาอารามต่าง ๆ ปราสาทราชวัง ตลอดจนเครื่องประดับและเครื่องใช้ทั่วไป

หมวดหมู่ของศิลปะไทย

ช่างไทยโบราณแบ่งหมวดหมู่ของศิลปะไทยออกได้ 4 หมวดด้วยกัน คือ หมวดกระหนก หมวดนารี หมวดกระบี่ และหมวดคชะ หรือที่ช่างไทยรวมเรียกว่า กระหนก นาง ช่าง ลิง แต่ละหมวดก็จะมีรายละเอียดปลีกย่อยลงไปดังต่อไปนี้



1. **กนก** ภาษาสันสกฤต แปลว่า “กนก” สำหรับช่างเขียนโบราณ กนก คือ ดงป่าดงไม้ มีแบบฟอร์มคือเปลวไฟเป็นรูปสามเหลี่ยม การฝึกช่างลวดลาย ให้รู้จักความประสานสัมพันธ์กันของเส้นที่ผูกกรรมกันเป็นลายไทย โดยเฉพาะกนกแบบต่างๆ เช่น กนกสามตัวกนกใบเทศ กนกเปลว ถือเป็นปฐมบทที่ต้องฝึกฝนให้ชำนาญก่อนที่จะทำการช่างอย่างอื่นต่อไป
 2. **นารี** คือ การเรียนรู้ฝึกฝนเกี่ยวกับการเขียนหน้ามนุษย์ เทวดา นางฟ้า พระ และนางทั้งด้านหน้าตรงและด้านหน้าพล่ ซึ่งถือว่าเป็นภาพหลักของภาพไทย เมื่อเขียนได้คล่องแคล่วดีแล้ว จึงฝึกเขียนทั้งตัวในอริยาบถต่าง ๆ ภาพเหล่านี้จะแสดงอารมณ์ด้วย กิริยา ใบหน้าของตัวภาพจะไม่แสดงอารมณ์ตามแบบแผนของศิลปะไทย นอกจากการฝึกเขียนตัวภาพหลักดังกล่าวแล้ว ยังต้องฝึกการเขียนภาพทิวหรือตัวภาพที่เป็นคนธรรมดาและการเขียนภาพจับสำหรับเขียนเรื่องรามเกียรติ์ให้เกิดความชำนาญด้วย
 3. **กระบี่** คือ การฝึกเขียนภาพมนุษย์ต่าง ๆ ได้แก่ พวักยักษ์ วานร เป็นต้น ในการฝึกจะต้องฝึกจากภาพลิงหรือกระบี่เป็นอันดับแรก เมื่อเขียนได้แม่นยำแล้วจึงฝึกเขียนภาพอื่นต่อไป การฝึกเขียนภาพหมวดนี้จะเป็นประโยชน์ในการเขียนภาพเรื่องรามเกียรติ์
 4. **คชะ** คือ การฝึกเขียนภาพสัตว์สามัญและภาพสัตว์ประหลาดต่างๆ โดยเริ่มจากคชะหรือช่างซึ่งเป็นสัตว์ใหญ่ก่อน แล้วจึงฝึกเขียนภาพสัตว์เล็ก ๆ ต่อไป ในหมวดนี้จะแบ่งสัตว์ที่เขียนเป็นสองประเภท ประเภทแรกคือ สัตว์ที่มีอยู่บนโลกมนุษย์ เช่น ช่าง ม้า วัว นก เป็นต้น ประเภทที่สองคือ สัตว์ประหลาดหรือสัตว์หิมพานต์ เช่น กินรี ราชสิงห์ เป็นต้น
- งานเขียนดังกล่าวถือว่าเป็นวิชาช่างหลักของช่างไทย ซึ่งช่างส่วนใหญ่จะต้องเรียนรู้และฝึกฝนให้เกิดความชำนาญ ก่อนที่จะไปเป็นช่างเขียนภาพจิตรกรรมฝาผนังโบสถ์วิหาร หรือประกอบการช่างอื่นต่อไป

ศิลปะไทย



หน้าบันจำหนักไม้ลายดอกพุดตาล

การสืบสาน

ช่างไทยสมัยโบราณมักจะเขียนภาพโดยไม่บอกนามให้ปรากฏ การสืบค้นศิลปินไทยที่เป็นครูช่างจึงยากลำบาก เท่าที่บอกเล่าจากปากต่อปากพอจะจำกล่าวขานได้บ้างก็คือ ครู คงแป๊ะกับครูทองอยู่ที่เขียนภาพไทยอย่างวิจิตรภายในพระอุโบสถวัด สุวรรณาราม บางกอกน้อย กรุงเทพมหานคร ครูทั้งสองคิดว่าช่างไทยสมัยก่อนเขียนภาพด้วยความศรัทธาทางศาสนา อุทิศเวลาและความสามารถในการสร้างผลกรรมดีเป็นบุญในภพหน้า ถึงแม้จะเขียนในที่เล็ก ๆ แคบ ๆ และมีดโดยใช้คบไฟส่องเขียน ก็ยังอดทนพยายามอุทิศเวลาเขียนได้จนสำเร็จ เช่น ภายในกรุ พระปราสาท พระเจดีย์ ในโบสถ์และวิหารขนาดเล็ก เป็นต้น

สมเด็จพระเจ้าฟ้ากรมพระยานริศรานุ วัตติวงศ์ ขณะพระองค์ยังทรงพระเยาว์ ชอบเดินดูภาพเขียนเรื่องราวเกียรติที่ผนังระเบียงคดวัดพระแก้ว เมื่อกลับถึงพระตำหนักก็ทรงใช้ดินสอขาวเขียนภาพที่ทรงจำได้เหล่านั้นไว้บนบานตู้ไม้ และครั้งหนึ่งพระองค์ยังทรงพระเยาว์ได้ตามพระปิยะมหาราชเสด็จประพาสต้นไปยังหัวเมือง ต่าง ๆ อย่างใกล้ชิด และเมื่อเสด็จไปถึงจังหวัดกาญจนบุรี เป็นป่าที่สมบูรณ์มีพันธุ์ไม้และสัตว์ป่าชุกชุม มีธรรมชาติสวยงาม ณ บริเวณพลับพลาที่พักใกล้น้ำตกไทรโยค เป็นแรงบันดาลใจทำให้พระองค์ท่านแต่งเพลงเขมรไทรโยคขึ้น ต่อมาเมื่อพระองค์เจริญพระชันษา พระองค์ก็ยังทรงใฝ่หาความรู้ลักษณะเช่นนี้ตลอดมาจนมีฝีมือสูงส่ง พระองค์ได้คิดออกแบบพระอุโบสถวัดเบญจมบพิตรโดยนำเอาศิลปะไทยประยุกต์กับปัจจุบัน โดยมีหินอ่อนกระจกสีและกระเบื้องเคลือบผสมผสานอย่างลงตัว จนพระอุโบสถหลังนี้สวยงามเป็นที่แปลกตาแปลกใจ ปัจจุบันพระองค์เป็นที่ยกย่องว่าเป็นสมเด็จพระครูแห่งการช่างไทย บรรดาช่างไทยได้สร้างตำราเกี่ยวกับลายไทยหลายฉบับ ที่สำคัญ ๆ และยึดถือในปัจจุบันเช่น

1. พระเทวาทินิมิต เขียน "สมุดตำราลาย ไทย"
2. ช่วง เสลานนท์ เขียน "ศิลปะไทย"
3. พระพรหมพิจิตร เขียน "พุทธศิลป์สถาปัตยกรรมภาคต้น"
4. โพธิ์ ใจอ่อนน้อย เขียน "คู่มือลายไทย"
5. คณะช่างจำกัฏ เขียน "ตำราภาพลายไทย"
6. เลิศ พ่วงพระเดช เขียน "ตำราสถาปัตยกรรมและลาย ไทย"

ศิลปะไทย



อุบะ มาลัย

ศิลปะไทย



อุบะ มาลัย

ศิลปะไทย



จุมะ มาลัย

เครื่องปั้นดินเผา



โถลายวิจิตร

เครื่องปั้นดินเผา ภาชนะชุดแรก ๆ ของมนุษย์นั้นคือการนำดินมาขึ้นรูปเป็นภาชนะต่าง ๆ แล้วนำไปเผา

คุณสมบัติของดิน โดยเฉพาะ ดินเหนียว สามารถอุ้มน้ำได้ดี และเมื่อผสมเข้ากับน้ำแล้วจะทำให้ดินมีความเหนียวและสามารถที่จะปั้นหรือขึ้นรูปสามมิติ โดยไม่ต้องเพิ่มเติมวัสดุอื่นอีก คำว่า"เครื่องปั้นดินเผา"เป็นคำนามที่มีความหมายที่สื่อให้เข้าใจได้ในตัวของมันเอง (เอาดินมาปั้นแล้วก็เผา)

เมื่อนำดินที่ขึ้นรูปแล้วมาให้ความร้อน ดินซึ่งประกอบด้วยผลึกในตระกูลของ "aluminosilicate" จะมีการเปลี่ยนแปลงสัณฐานทางเคมี สารประกอบอัลคาไลน์ (alkaline) เป็นสารชนิดหนึ่งที่สามารถทำปฏิกิริยาเคมีกับผลึกดินที่อุณหภูมิสูง พลังงานความร้อนนี้สามารถช่วยให้เกิดการเปลี่ยนแปลงของผลึกดิน โดยจะทำให้เกิดสารประกอบลักษณะเป็น "แก้ว" สารประกอบนี้จะทำหน้าที่เป็นตัวประสานอนุภาคดินที่เหลือ ซึ่งทำหน้าที่เป็นโครงสร้าง เข้าด้วยกัน ทำให้เนื้อวัสดุหลังการเผา (อย่างน้อยประมาณ 800 องศาเซลเซียส แล้วแต่คุณสมบัติทางเคมี) มีความคงทนแข็งแรงขึ้น สามารถคงรูปไว้ใช้เป็นภาชนะสังเคราะห์ ชนิดแรกของมนุษย์ และที่สำคัญมีอยู่ที่ตะนาวศรี จังหวัดนนทบุรี

เครื่องปั้นดินเผา



โคมงคลเต้าปูนใหญ่ ศรวิรัช ปัน

เครื่องปั้นดินเผา



ไหสี่หูศิวลาด ครูพงษ์ลักษณ์

เครื่องเงิน

เงิน คือธาตุชนิดหนึ่ง เป็นโลหะสีขาวมีลักษณะแข็ง สามารถตีแผ่เป็นแผ่นหนาบาง หรือเปลี่ยนรูปทรง และหลอมละลายให้อ่อนตัวได้ มีราคารองลงมาจากราตุทองคำ เงินพบในธรรมชาติทั่วไป มีทั้งชนิดก้อนและชนิดผงที่ปนอยู่ในทราย มนุษย์รู้จักนำเงินมาใช้ประโยชน์นานพอกับการนำทองคำมาใช้ การทำเครื่องเงินของไทยมีมาตั้งแต่สมัยสุโขทัยโดยเฉพาะเครื่องประดับเงินในสมัยอยุธยาเป็นเครื่องประดับสำหรับชนชั้นกลางและเด็กต่างกับเครื่องประดับทองคำซึ่งเป็นเครื่องประดับของชนชั้นสูง เช่น กษัตริย์หรือความดีมียศศักดิ์แต่เครื่องเงินที่เป็นภาชนะใส่ของเป็นของใช้สำหรับชนชั้นสูงเช่นกัน โดยเฉพาะเจ้าเมืองทางเหนือของประเทศไทย นิยมใช้ภาชนะเครื่องเงิน การทำเครื่องเงินของชาวเหนือ ในอดีตเป็นหัตถกรรมพื้นบ้านทำ ใช้เฉพาะในครอบครัว ต่อมาได้แพร่หลายทำกันอย่างกว้างขวาง เงิน 100% คือ โลหะเงินล้วนไม่ผสมกับโลหะอื่นใด มีความอ่อนตัวสูง เงิน 90% คือเงินผสมโลหะอื่น มีความแข็งกว่าเงิน 100% นิยมใช้ทำเครื่องประดับหรือภาชนะใส่ของที่ต้องการความแข็งแรงกว่าเงิน 100% นิยมใช้ทำเครื่องประดับหรือภาชนะใส่ของที่ต้องการความแข็งแรง เช่น กำไลข้อมือ เข็มขัด กล้องใส่บุหรี่ ถาด พาน



เครื่องเงิน



ผ้าไหม



ผ้าโสรประหส์มปักปุมลายนาคสองวัฒนธรรม

ไหม เป็น เส้นใย โปรตีน ธรรมชาติ มีความเหนียว ทนทาน และมันวาว สามารถนำไปใช้ ทอ เป็นผืนผ้าได้อย่างงดงาม ไหมที่พบได้ทั่วไปส่วนมากมาจากตัวอ่อนของ ตัวไหม หรือ ฝัเสื้อไหม มัลเบอร์รี่ ชนิดที่เรียกว่า Bombyx mori ซึ่งชักใยออกมาพันรอบตัวขณะเป็น ดักแด้ ก่อนจะเจาะออกมาเป็น ฝัเสื้อตัวเต็มวัย การดึงเส้นไหมออกจากดักแด้ หรือปลอกไหม เรียกว่า การสาวไหม ความเงามันวาวของเส้นไหมนั้น มาจากคุณสมบัติของโครงสร้างที่คล้าย ปริซึมสามเหลี่ยม ของเส้นใยนั่นเอง ด้วยเหตุนี้ ผ้าไหม (ผ้าที่ทอจากเส้นไหม) จึงมีความมัน สะท้อนแสงเป็นประกายวิบวาวจากมุมต่าง ๆ ที่ทำให้สะท้อนออกเป็นสีต่าง

ผ้าไหม

ผ้าไหมไทย เป็นผ้าไหมซึ่งมีเอกลักษณ์เฉพาะตัวแตกต่างจากผ้าไหมทั่วไป กล่าวคือ มีแสงแวววาวเป็นมันเลื่อม เนื้อผ้าแข็งไม่เรียบ อ่อนนุ่ม มีน้ำหนัก บางชนิดเป็นปุ้มปมอันเนื่องมาจากระดับคุณภาพ ซึ่งเกิดในกระบวนการผลิตแต่ก็ทำให้ได้รับความนิยมนิยมของคนบางกลุ่มเพราะดูแล้วมีความแปลกตา

ประวัติผ้าไหมไทย

ในปัจจุบันมีการนำเข้าวัตถุดิบเส้นไหม และเส้นใยสังเคราะห์จากต่างประเทศ ทั้งมีการนำเข้าตุ๊กกฏหมายและลักลอบนำเข้าแบบผิดกฏหมาย ทำให้วัตถุดิบไหมจึงมีทั้งคุณภาพได้มาตรฐานและคุณภาพต่ำกว่ามาตรฐานทำให้ผ้าไหมไทยมีคุณภาพต่ำลง กระนั้นผู้ผลิตก็ยังคงใช้ตราสัญลักษณ์ว่า "ผ้าไหมไทย" หรือ "Thai Silk" เพื่อการค้า ยังผลให้ผู้ซื้อทั้งของประเทศไทยและตลาดต่างประเทศไม่มั่นใจในคุณภาพของผ้าไหมไทย จากปัญหาดังกล่าวสมเด็จพระนางเจ้าสิริกิติ์ พระบรมราชินีนาถ จึงทรงมีกระแสพระราชดำริสให้หน่วยงานที่รับผิดชอบไปดำเนินการวิเคราะห์หาสาเหตุและแนวทางการแก้ไข



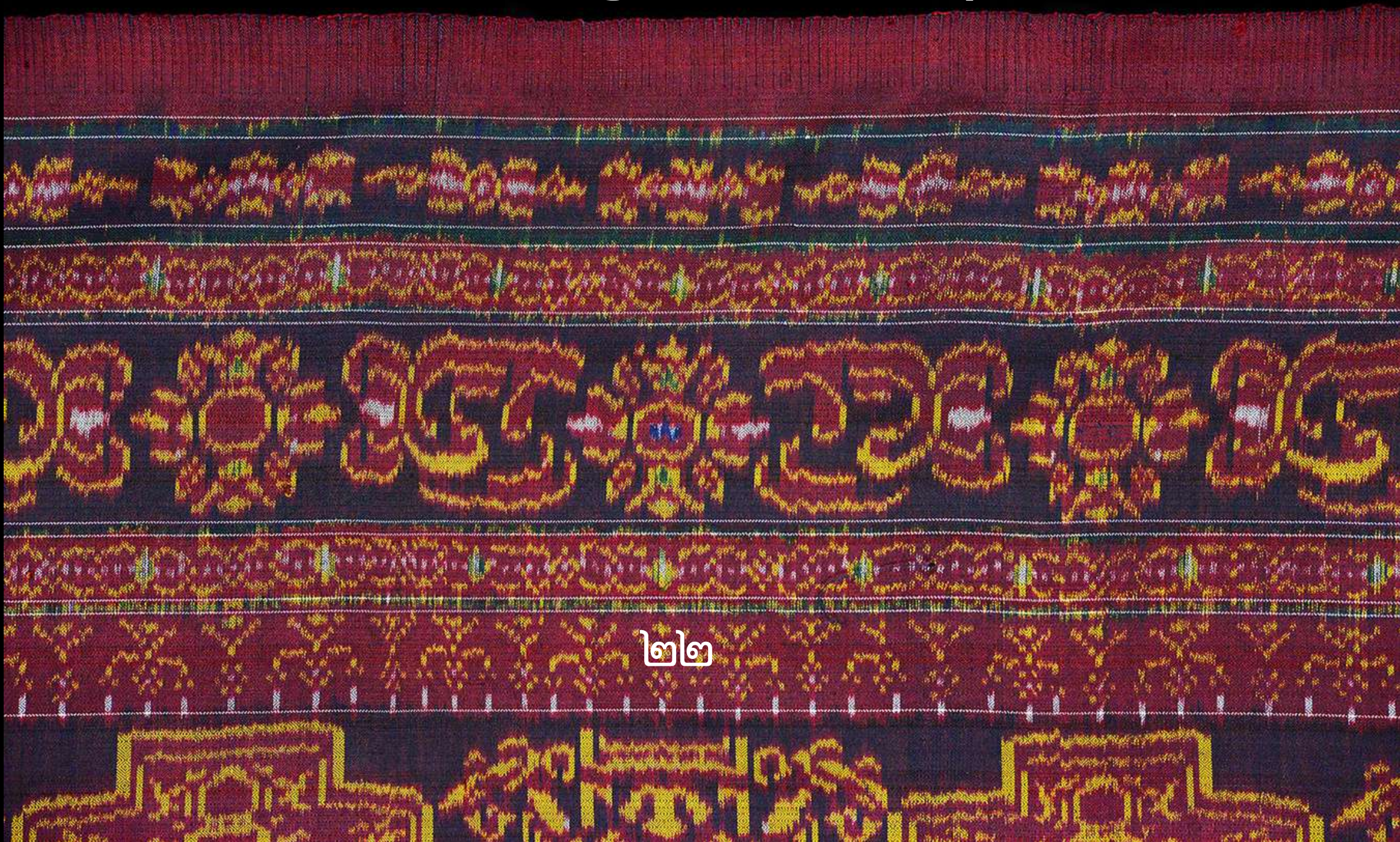
ผ้าไหมประสมปักปูมลายสีเหลืองย้อมบุบไม้ลิบสอง

ผ้าไหม

ผ้าไหมไทย ปี พ.ศ. 2545 หน่วยงานซึ่งมีส่วนเกี่ยวข้องกับผ้าไหมไทย เช่น กรมวิชาการเกษตร กระทรวงเกษตรและสหกรณ์ (หน่วยงานเดิมของกรมหม่อนไหม) คณะศิลปกรรมศาสตร์ มหาวิทยาลัย ธรรมศาสตร์ กรมทรัพย์สินทางปัญญา กระทรวงพาณิชย์ และมูลนิธิส่งเสริมศิลปาชีพในสมเด็จพระนางเจ้าสิริกิติ์ พระบรมราชินีนาถ ร่วมกันจัดสัมมนาหาแนวทางแก้ไขจนได้ข้อสรุปเป็นมาตรการคุ้มครองไหมไทยและออกข้อบังคับในการผลิตผ้าไหมไทยโดยออกตราสัญลักษณ์รับรองคุณภาพผ้าไหมไทยไว้เป็นระดับต่างๆ และสมเด็จพระนางเจ้าฯ พระบรมราชินีนาถ ทรงพระกรุณาโปรดเกล้าฯ พระราชทานสัญลักษณ์นกยูงไทย ให้เป็นเครื่องหมายรับรองคุณภาพสำหรับผลิตภัณฑ์ผ้าไหมไทยไว้ 4 ชนิด

- นกยูงสีทอง (Royal Thai Silk) เป็นผ้าไหมซึ่งผลิตจากวัตถุดิบ เส้นไหม กระบวนการผลิตแบบ ภูมิปัญญาพื้นบ้านดั้งเดิมของไทยอย่างแท้จริงและใช้เส้นไหมพันธุ์ไทยพื้นบ้านเป็นทั้งเส้นพุ่งและเส้นยืน เส้นไหมจะต้องสาวเส้นด้วยมือผ่านพวงสาวลงภาชนะ การทอด้วยที่ทอมือแบบพื้นบ้าน ชนิดพุ่งกระสวยด้วยมือ ย้อมด้วยสีธรรมชาติ หรือสีเคมีที่ไม่ทำลายสิ่งแวดล้อม และต้องผลิตในประเทศไทย
- นกยูงสีเงิน (Classic Thai Silk) เป็นผ้าไหมซึ่งผลิตขึ้นแบบภูมิปัญญาพื้นบ้านผสมผสานกับการประยุกต์ใช้เครื่องมือและกระบวนการผลิตในบางขั้นตอน ใช้เส้นไหมพันธุ์ไทยพื้นบ้านหรือที่ได้รับการปรับปรุงจากพันธุ์ไทยเป็นเส้นพุ่งหรือเส้นยืน เส้นไหมต้องผ่านการสาวด้วยมือ หรืออุปกรณ์ที่ใช้มอเตอร์ขับเคลื่อนขนาดไม่เกิน 5 แรงม้า การทอต้องทอด้วยที่ทอมือชนิดพุ่งกระสวยด้วยมือหรือที่กระตุก และต้องทำการผลิตในประเทศไทย
- นกยูงสีน้ำเงิน (Thai Silk) เป็นผ้าไหมซึ่งผลิตด้วยภูมิปัญญาของไทยโดยการประยุกต์เทคโนโลยีการผลิตให้เข้ากับสมัยนิยมและทางธุรกิจธุรกิจ ใช้เส้นไหมแท้เป็นเส้นพุ่งและเส้นยืน ย้อมสีด้วยสีธรรมชาติ หรือสีเคมีที่ไม่ทำลายสิ่งแวดล้อม ทอด้วยที่แบบใดก็ได้ และต้องผลิตในประเทศไทย
- นกยูงสีเขี้ยว (Thai Silk Blend) เป็นผ้าไหมซึ่งผ่านกระบวนการผลิตและเทคโนโลยีสมัยใหม่ที่ผสมผสานกับภูมิปัญญาไทย เช่น ลวดลาย สี สัน ใช้เส้นใยไหมแท้กับเส้นใยอื่นที่มาจากวัสดุธรรมชาติ หรือเส้นใยสังเคราะห์ต่างๆ ตามวัตถุประสงค์ของการใช้งาน หรือตามความต้องการของผู้บริโภค เส้นไหมแท้เป็นองค์ประกอบหลัก มีเส้นใยอื่นเป็นส่วนประกอบรอง สัดส่วนการใช้เส้นใยชนิดอื่นประกอบต้องระบุให้ชัดเจน ทอด้วยที่ชนิดใดก็ได้ ย้อมสีด้วยสีธรรมชาติ หรือสีเคมีที่ไม่ทำลายสิ่งแวดล้อม และต้องผลิตในประเทศไทย

ผ้าโพลีเอสเตอร์ผสมปักปทุมลายสีเหลืองมยุรฉัตรไม้สิบสอง



ผ้าไหม

ผ้าไหมไทย ในปัจจุบันมีการนำเข้าวัตถุดิบเส้นไหม และเส้นใยสังเคราะห์จากต่างประเทศ ทั้งมีการนำเข้าถูกกฎหมายและลักลอบนำเข้าแบบผิดกฎหมาย ทำให้วัตถุดิบเส้นไหมจึงมีทั้งคุณภาพได้มาตรฐานและคุณภาพต่ำกว่ามาตรฐานทำให้ผ้าไหมไทยมีคุณภาพต่ำลง กระนั้นผู้ผลิตก็ยังคงใช้ตราสัญลักษณ์ว่า "ผ้าไหมไทย" หรือ "Thai Silk" เพื่อการค้า ยังผลให้ผู้ซื้อทั้งของประเทศไทยและตลาดต่างประเทศไม่มั่นใจในคุณภาพของผ้าไหมไทย จากปัญหาดังกล่าวสมเด็จพระนางเจ้าสิริกิติ์ พระบรมราชินีนาถ จึงทรงมีกระแสพระราชดำริสให้หน่วยงานที่รับผิดชอบไปดำเนินการวิเคราะห์หาสาเหตุและแนวทางการแก้ไข

ปี พ.ศ. 2545 หน่วยงานซึ่งมีส่วนเกี่ยวข้องกับผ้าไหมไทย เช่น กรมวิชาการเกษตร กระทรวงเกษตรและสหกรณ์ (หน่วยงานเดิมของกรมหม่อนไหม) คณะศิลปกรรมศาสตร์ มหาวิทยาลัยธรรมศาสตร์ กรมทรัพย์สินทางปัญญา กระทรวงพาณิชย์ และมูลนิธิส่งเสริมศิลปาชีพในสมเด็จพระนางเจ้าสิริกิติ์ พระบรมราชินีนาถ ร่วมกันจัดสัมมนาหาแนวทางแก้ไขจนได้ข้อสรุปเป็นมาตรการคุ้มครองไหมไทยและออกข้อบังคับในการผลิตผ้าไหมไทยโดยออกตราสัญลักษณ์รับรองคุณภาพผ้าไหมไทยไว้เป็นระดับต่างๆ และสมเด็จพระนางเจ้าฯ พระบรมราชินีนาถ ทรงพระกรุณาโปรดเกล้าฯ พระราชทานสัญลักษณ์นกยูงไทย ให้เป็นเครื่องหมายรับรองคุณภาพสำหรับผลิตภัณฑ์ผ้าไหมไทยไว้ 4 ชนิด

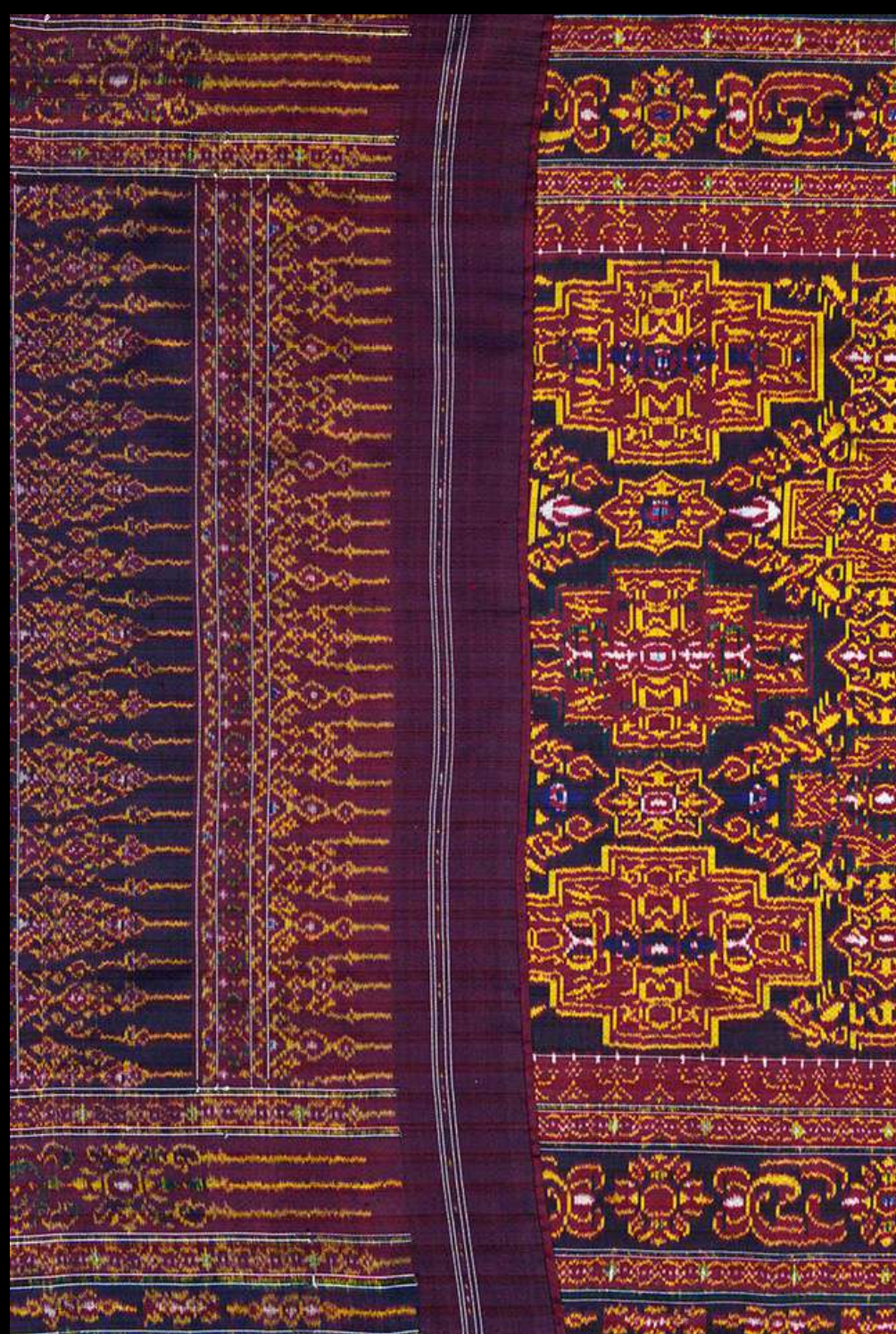
- นกยูงสีทอง (Royal Thai Silk) เป็นผ้าไหมซึ่งผลิตจากวัตถุดิบ เส้นไหม กระบวนการผลิตแบบภูมิปัญญาพื้นบ้านดั้งเดิมของไทยอย่างแท้จริงและใช้เส้นไหมพันธุ์ไทยพื้นบ้านเป็นทั้งเส้นพุ่งและเส้นยืน เส้นไหมจะต้องสาวเส้นด้วยมือผ่านพวงสาวลงภาชนะ การทอด้วยที่ทอมือแบบพื้นบ้านชนิดพุ่งกระสวยด้วยมือ ย้อมด้วยสีธรรมชาติ หรือสีเคมีที่ไม่ทำลายสิ่งแวดล้อม และต้องผลิตในประเทศไทย
- นกยูงสีเงิน (Classic Thai Silk) เป็นผ้าไหมซึ่งผลิตขึ้นแบบภูมิปัญญาพื้นบ้านผสมผสานกับการประยุกต์ใช้เครื่องมือและกระบวนการผลิตในบางขั้นตอน ใช้เส้นไหมพันธุ์ไทยพื้นบ้านหรือที่ได้รับการปรับปรุงจากพันธุ์ไทยเป็นเส้นพุ่งหรือเส้นยืน เส้นไหมต้องผ่านการสาวด้วยมือ หรืออุปกรณ์ที่ใช้มอเตอร์ขับเคลื่อนขนาดไม่เกิน 5 แรงม้า การทอต้องทอด้วยที่ทอมือชนิดพุ่งกระสวยด้วยมือหรือที่กระตุก และต้องทำการผลิตในประเทศไทย
- นกยูงสีน้ำเงิน (Thai Silk) เป็นผ้าไหมซึ่งผลิตด้วยภูมิปัญญาของไทยโดยการประยุกต์เทคโนโลยีการผลิตให้เข้ากับสมัยนิยมและทางธุรกิจธุรกิจ ใช้เส้นไหมแท้เป็นเส้นพุ่งและเส้นยืน ย้อมสีด้วยสีธรรมชาติ หรือสีเคมีที่ไม่ทำลายสิ่งแวดล้อม ทอด้วยที่แบบใดก็ได้ และต้องผลิตในประเทศไทย
- นกยูงสีเขียว (Thai Silk Blend) เป็นผ้าไหมซึ่งผ่านกระบวนการผลิตและเทคโนโลยีสมัยใหม่ที่ผสมผสานกับภูมิปัญญาไทย เช่น ลวดลาย สี สัน ใช้เส้นใยไหมแท้กับเส้นใยอื่นที่มาจากวัสดุธรรมชาติหรือเส้นใยสังเคราะห์ต่างๆ ตามวัตถุประสงค์ของการใช้งาน หรือตามความต้องการของผู้บริโภค เส้นไหมแท้เป็นองค์ประกอบหลัก มีเส้นใยอื่นเป็นส่วนประกอบรอง สัดส่วนการใช้เส้นใยชนิดอื่นประกอบต้องระบุให้ชัดเจน ทอด้วยที่ชนิดใดก็ได้ ย้อมสีด้วยสีธรรมชาติ หรือสีเคมีที่ไม่ทำลายสิ่งแวดล้อม และต้องผลิตในประเทศไทย
-



ผ้าไหม



ผ้าไหมแพระห่มปกปูมลายนาคสองวัฒนธรรม



ผ้าไหมแพระห่มปกปูม
ลายสีเหลี่ยมย่อมุมไม้สิบสอง



ผ้าไหมแพระห่มปกปูม
ลายนาคสองวัฒนธรรม



หัตถกรรมพื้นบ้าน

เป็นประยุกต์ศิลป์หรือศิลปะที่มีประโยชน์ใช้สอยประเภทหนึ่งที่ชาวบ้านธรรมดาเป็นผู้สร้างขึ้น เพื่อตอบสนองความต้องการของตนเอง หรืออีกนัยหนึ่งก็คือ เป็นผู้สร้างเครื่องมือ ภาชนะ สำหรับใช้เองในชีวิตประจำวัน นอกจากนี้ ยังมีหัตถกรรมพื้นบ้านอยู่อีกสองลักษณะคือ งานหัตถกรรมที่ชาวบ้านสร้างขึ้น เพื่อสนองความต้องการของคนในอีกระดับหนึ่งหรืออีกสังคมหนึ่งคือ ขุนนางข้าราชการ และพระมหากษัตริย์ และลักษณะสุดท้ายคือ งานหัตถกรรมที่สร้างขึ้น เพื่อสนองความเชื่อของตนในพิธีกรรมต่าง ๆ และในพระศาสนา ในที่นี้จะขอกล่าวถึงแต่งานหัตถกรรมที่ชาวบ้านสร้างขึ้น เพื่อใช้สอยเองและใช้ในระหว่างชาวบ้านด้วยกันเท่านั้น

สารานุกรมไทยสำหรับเยาวชนฯ / เล่มที่ ๑๓ / เรื่องที่ ๓ หัตถกรรมพื้นบ้าน

หัตถกรรมพื้นบ้าน

หัตถกรรมดังกล่าวนี้มีหลายชนิดด้วยกัน ซึ่งจะขอล่าวตามลักษณะของวัสดุและเทคนิคการทำ อันมีอยู่ทั้งสิ้น 9 ชนิดด้วยกัน คือ ๑. เครื่องไม้ ๒. เครื่องจักสาน ๓. เครื่องดิน ๔. เครื่องทอ (เครื่องผ้า) ๕. เครื่องรัก ๖. เครื่องโลหะ ๗. เครื่องหนัง ๘. เครื่องกระดาษ ๙. เครื่องหิน หัตถกรรมชนิดต่าง ๆ ชาวบ้านสร้างขึ้น โดยใช้วัตถุดิบที่มีอยู่ในท้องถิ่นของตนเองเป็นส่วนมาก และมีได้นำไปผสมกับวัตถุดิบอื่นใด แต่พอมาถึงปัจจุบัน ความก้าวหน้าทางเทคโนโลยี มีส่วนทำให้เปลี่ยนแปลงไป กล่าวคือ มีการนำเอาวัสดุเทียม มาใช้ประกอบในการทำงานหัตถกรรม อย่างไม่สามารถจะหลีกเลี่ยงได้ ซึ่งนับว่า เป็นการลดคุณค่าทางสุนทรียภาพของหัตถกรรมพื้นบ้าน อย่างไรก็ตาม สภาพเช่นนี้บังเกิดขึ้นเสมอมา จึงสมควรที่จะต้องทำการอนุรักษ์เอาไว้ ด้วยวิธีใดวิธีหนึ่ง ที่สามารถจะทำได้

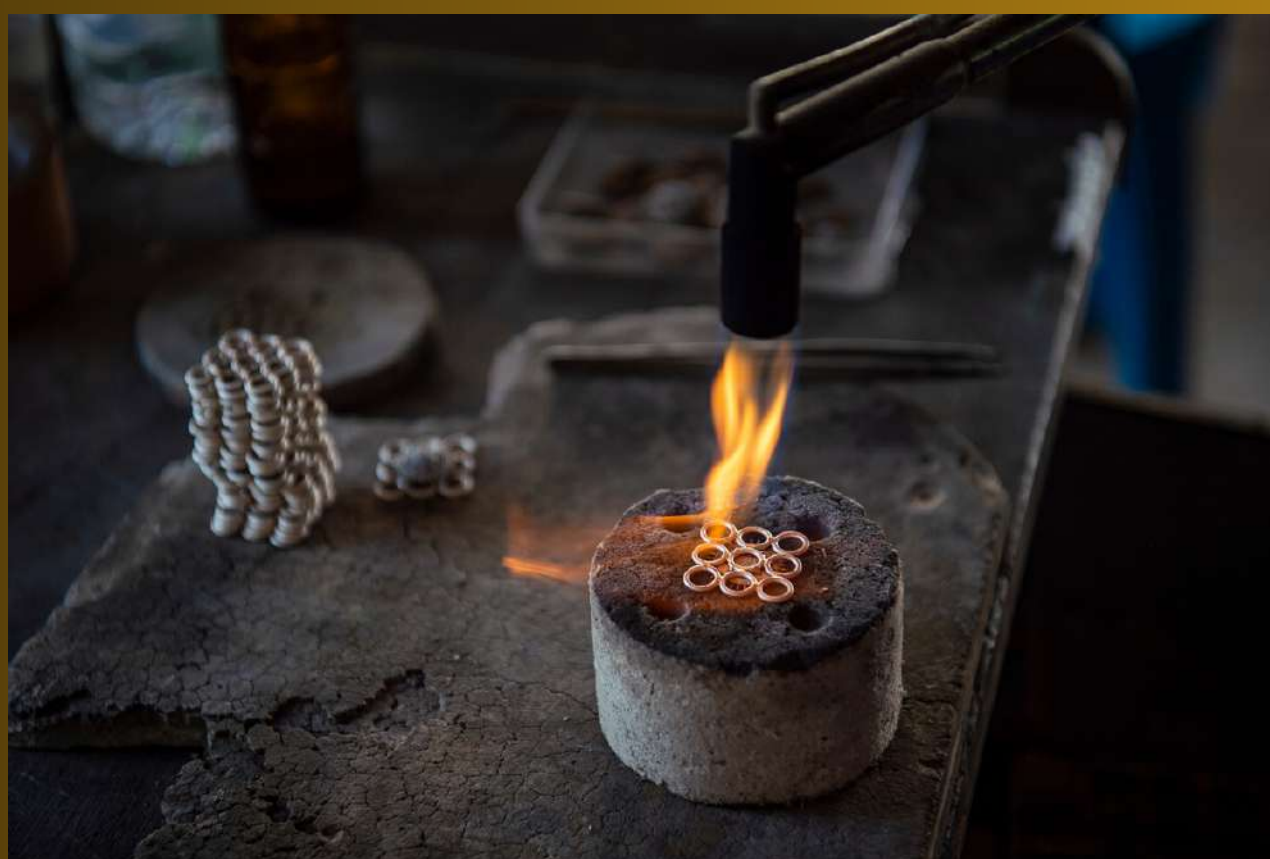
สารานุกรมไทยสำหรับเยาวชนฯ / เล่มที่ ๑๓ / เรื่องที่ ๓ หัตถกรรมพื้นบ้าน



หัตถกรรมพื้นบ้าน



หัตถกรรมพื้นบ้าน



เป็นประยุกต์ศิลป์ หรือศิลปะ ที่มีประโยชน์ใช้สอยประเภทหนึ่ง ที่ชาวบ้านธรรมดาเป็นผู้สร้างขึ้น เพื่อตอบสนองความต้องการของตนเอง หรืออีกนัยหนึ่งก็คือ เป็นผู้สร้างเครื่องมือ ภาชนะ สำหรับใช้เองในชีวิตประจำวัน นอกจากนี้ ยังมีหัตถกรรมพื้นบ้านอยู่อีกสองลักษณะคือ งานหัตถกรรมที่ชาวบ้านสร้างขึ้น เพื่อสนองความต้องการของคนในอีกระดับหนึ่ง หรืออีกสังคมหนึ่งคือ ขุนนาง ข้าราชการ และพระมหากษัตริย์ และลักษณะสุดท้ายคือ งานหัตถกรรมที่สร้างขึ้น เพื่อสนองความเชื่อของตนในพิธีกรรมต่าง ๆ และในพระศาสนา ในที่นี้จะขอล่าวถึงแต่งานหัตถกรรมที่ชาวบ้านสร้างขึ้น เพื่อใช้สอยเองและใช้ในระหว่างชาวบ้านด้วยกันเท่านั้น

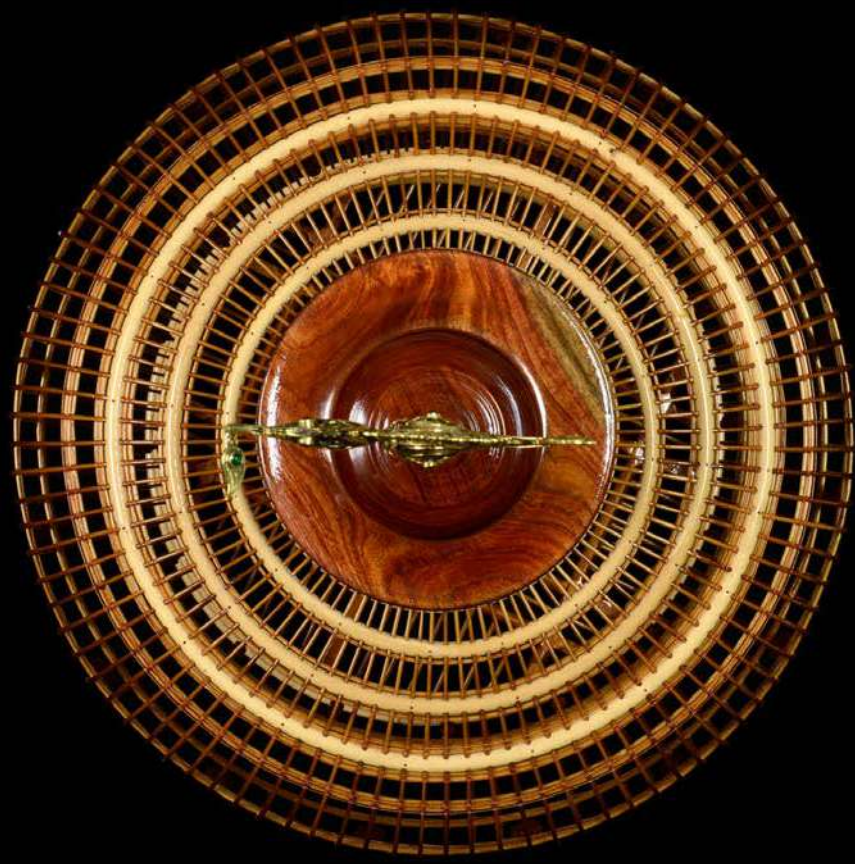
สารานุกรมไทยสำหรับเยาวชนฯ / เล่มที่ ๑๓ / เรื่องที่ ๓ หัตถกรรมพื้นบ้าน



เครื่องไม้

ไม้เป็นทรัพยากรธรรมชาติที่มีมาแต่ดึกดำบรรพ์ มนุษย์มีความสัมพันธ์กับไม้มาแต่สมัยเริ่มแรกแล้ว ประการแรก มนุษย์ได้ใช้ไม้สร้างที่อยู่อาศัย เมื่อมีวิวัฒนาการต่อมา มนุษย์จึงรู้จักใช้ไม้ทำเครื่องมือเครื่องใช้ต่าง ๆ ในการดำรงชีวิต และเมื่อได้รับความสะดวกสบายอย่างเพียงพอแล้ว ก็เริ่มสนใจในเรื่องของความสวยงาม ซึ่งให้ประโยชน์ทางอารมณ์ จึงเริ่มสร้างเครื่องไม้ขึ้นไว้สำหรับชื่นชมอีกด้วย เครื่องไม้ทั้งสองประเภทคือ เครื่องไม้ประเภทเครื่องมือเครื่องใช้ และประเภทสวยงามนี้ เป็นงานหัตถกรรมที่ชาวบ้านทำสืบทอดกันมา จนถึงทุกวันนี้ วัสดุสำคัญที่คนไทยใช้ทำคือ ไม้สักซึ่งเป็นที่นิยมใช้กันมาก เพราะเนื้อไม้ไม่แข็ง ไม่หดตัว และปลวกไม่กัดกินทำลายเนื้อไม้ นอกจากนี้แล้ว ก็มีไม้ชิงชัน ไม้โมกมันและไม้แดง เครื่องมือ และเครื่องใช้ที่ทำจากไม้ เหล่านี้คือ หีบใส่ของ กระจ่ายูดมะพร้าว เครื่องหีบอ้อย นมไม้ กระจ่าสำหรับตัดของ สาก ครก กระจ่อง กระจวย (เครื่องบรรจุ ด้ายสำหรับทอผ้า) ไน (เครื่องมือปั่นฝ้าย) โปง (ที่แขวนคอสัตว์) หรือ ฮอก (ภาษาเหนือ) กระจสม (ไม้ที่อยู่ในเครื่องทอผ้า สำหรับบิดม้วนผ้าที่ทอแล้ว) เครื่องเรือน (เตียงตั้ง) และเขียนหมาก ซึ่งนิยมใช้กันในอดีตทางภาคอีสาน โดยเฉพาะที่จังหวัดมหาสารคาม และจังหวัดขอนแก่นนอกจากเครื่องไม้ที่เป็นเครื่องใช้ภายในครัวเรือนแล้ว ชาวบ้านยังใช้ไม้ ทำชิ้นส่วนของอาคารและสถานที่ ส่วนมากเป็นการประดับ และตกแต่งให้งดงาม เช่น ลายฉลุไม้ประดับส่วนบนของช่องลม และประตูหน้าต่าง ไม้ค้ำยัน ชายหลังคา จั่วหลังคา หน้าบันโบสถ์ หรือวิหาร ลูกกรง ห้วเสา งานเหล่านี้ ช่างชาวบ้านจะช่วยกันทำ อาคารส่วนใหญ่จะเป็นเรือนพักอาศัยภายในหมู่บ้าน รองลงมาคือ วัดและศาลพระภูมิ ชาวบ้านจะทำขึ้น เพื่อสนองตอบความต้องการของตนเอง และเพื่อเป็นพุทธบูชา ทำด้วยฝีมือที่ประณีต และมีจะตกแต่งเพิ่มเติมให้สวยงาม ตามทักษะของตนเอง การตกแต่งนั้นก็มีหลายวิธี วิธีที่นิยมกันคือ แกะสลักและฉลุ กรรมวิธีการแกะหรือการจำหลัก ซึ่งเป็นศัพท์ทางวิชาการนั้น แบ่งออกได้เป็น 3 ลักษณะคือ แกะเป็นรูปนูนต่ำ หรือภาพจำหลักแบน รูปนูนสูง หรือภาพจำหลักนูน และรูปลอยตัว ช่างชาวบ้านจะมีทั้งเด็กหนุ่ม และคนแก่ ส่วนมากไม่เคยได้เล่าเรียนการแกะ หรือฉลุมาจากสถาบันการศึกษาแห่งใด แต่จะเรียนรู้จากการถ่ายทอดด้วยวาจา และการปฏิบัติจากบรรพบุรุษหัตถกรรมเครื่องไม้ประการสุดท้ายที่จะกล่าวถึงคือ เครื่องเล่น เครื่องดนตรี และเครื่องประดับตกแต่ง เช่น หมากขุม ลูกข่าง โปงกลาง ซึ่ง ถูกตาโดยเฉพาะช่างไม้ การแกะช่าง ทำกันมากทางภาคเหนือ เนื่องจากช่างเป็นพาหนะสำคัญ ที่ใช้สำหรับขนก่อนซุงออกมาจากป่า เพื่อนำส่งยังโรงงานตัดไม้อีกทีหนึ่ง ช่างชาวบ้านได้เกิดความบันเทิงใจในการทำงานของช่าง จึงนำเอาช่างในโอกาสปกริยาต่าง ๆ มาเป็นเนื้อหาสำหรับแกะสลัก นอกจากนี้อาจมีสาเหตุอื่น ๆ อีก เช่น ในอดีต สมเด็จพระนเรศวรมหาราชได้ทรงใช้ช่างเป็นพาหนะ และใช้ในการออกศึกด้วย และช่างเคยเป็นสัญลักษณ์ของธงชาติไทย เราจึงนิยมนำเอาช่างมาเป็นแบบในการแกะ ศิลปะแห่งการจำหลัก หรือแกะไม้ นั้น ได้กระทำกัน มาแต่โบราณกาล แต่เนื่องจากไม้เป็นวัตถุ ที่เกิดความเสียหายได้ง่ายด้วยสาเหตุทั่วไป และด้วยความชื้นของอากาศ งานจำหลักไม้จึงเหลือตกมาถึงยุคปัจจุบันนี้ เพียงจำนวนน้อย และผลงานที่เก็บรักษาไว้ภายในอาคาร ไม่ถูกแดดเผา และถูกฝนชะเท่านั้น ที่ยังคงสภาพดีอยู่จนถึงปัจจุบันนี้

เครื่องไม้





เครื่องจักสาน

เครื่องจักสานเป็นหัตถกรรมชนิดหนึ่งที่ชาวบ้านสร้างขึ้นมา เพื่อสนองประโยชน์ต่าง ๆ ในการดำรงชีวิต เครื่องจักสานบางชนิด มีคุณสมบัติพิเศษคือ ความงดงาม ซึ่งเป็นผลพลอยได้ จากการที่ได้สร้างขึ้นด้วยฝีมือประณีต จนมีรูปลักษณะ ที่ไม่น่าจะนำมาใช้สอยเลย ทั้งนี้ เพราะเป็นการสร้างขึ้นด้วยจิตใจที่บริสุทธิ์ในบรรดางานหัตถกรรมประเภทต่าง ๆ เครื่องจักสานมีความเก่าแก่ที่สุดประเภทหนึ่ง ที่รู้จักกันดีในบรรดามนุษย์ทุกชาติ และทุกภาษา ในโลก เครื่องจักสานในระยะเริ่มแรกนั้น เข้าใจว่า มีลักษณะหยาบ แล้ววิวัฒนาการต่อมา จนทำเป็นเครื่องมือเครื่องใช้ และภาชนะต่าง ๆ มีลักษณะประณีตขึ้นโดยลำดับ จากการศึกษาค้นคว้าเรื่องคนก่อนประวัติศาสตร์ในประเทศไทย ของศาสตราจารย์ ชิน อยู่ดี แห่งมหาวิทยาลัยศิลปากร กับนักโบราณคดีชาวต่างประเทศ โดยขุดค้นพบจารึก ที่เก่าแก่ที่สุด และใช้เป็นหลักแบ่งระยะเวลา ในประเทศไทยออกเป็น ๒ ยุค คือ ยุคก่อนประวัติศาสตร์ และยุคประวัติศาสตร์มนุษย์ ในยุคก่อนประวัติศาสตร์ มีความเจริญรู้จักทำเครื่องมือทำการเพาะปลูก และเลี้ยงสัตว์ ทำเครื่องปั้นดินเผา และเครื่องจักสาน หลักฐานที่สำคัญ ซึ่งเพิ่งจะค้นพบคือ ภาพเขียนที่หน้าผา ที่มีแนวขนานไปกับลำน้ำโขง ซึ่งอยู่ในเขตบ้านกุ่ม อำเภอโขงเจียม จังหวัดอุบลราชธานี ซึ่งมีภาพเขียนเป็นรูปสัตว์ และรูปร่างคล้ายเครื่องจับสัตว์น้ำ ที่พบเห็นมีใช้ ตามแม่น้ำโขงทั่วไป คือ สุ่มและข้อง ซึ่งมีขนาดใหญ่มาก บางภาพสูงถึง 3 เมตร หลักฐานที่ได้พบนี้ ผู้เขียนคิดว่า พอจะเป็นเครื่องยืนยันได้ว่า เครื่องจักสาน ในประเทศไทยเรานั้น น่าจะมีมาแต่โบราณแล้ว ในทุกภาคของประเทศ เราจะพบเห็นเครื่องจักสานชนิดต่าง ๆ เพราะเป็นเครื่องใช้ประจำบ้านที่สำคัญยิ่ง ซึ่งทุกคนต้องใช้ ประกอบกับความจำเป็นทางด้านเศรษฐกิจ ของชนบท จึงทำให้ชาวบ้านต้องทำเครื่องจักสาน เป็นเครื่องใช้สอย ด้วยตนเอง และบางทีก็มีมากเหลือพอที่จะแลกเปลี่ยน หรือขายให้แก่เพื่อนบ้านได้ด้วย ในปัจจุบันนี้ความต้องการเครื่องจักสานที่มีลักษณะ และรูปแบบดั้งเดิมนั้น มิได้จำกัดอยู่เฉพาะแก่ชาวบ้าน และชาวเมืองของท้องถิ่น ที่มีการทำ (ผลิต) เท่านั้น แต่เป็นที่ต้องการของชาวกรุงเทพฯ อีกด้วย เครื่องจักสานพื้นบ้านที่มีชักันอยู่ในชนบทปัจจุบันนี้ ผู้เขียนได้จัดแบ่งตามหน้าที่ใช้สอยได้เป็น ๔ ประเภท คือ

๑. เครื่องมือกสิกรรม ซึ่งเป็นหัตถกรรมที่สร้างขึ้น เพื่อสนองประโยชน์ให้กับชาวนา และชาวสวน ในชีวิตประจำวัน ได้แก่ โขงโลงหรือโพง เข่งใส่ของ คราด พ้อม ปุ้งกี๋ สุ่มครอบไก่ ตะกร้อสอยผลไม้ ฯลฯ

๒. เครื่องมือจับปลา ซึ่งส่วนมากชาวบ้านจะสร้างขึ้นใช้เอง เพื่อใช้สำหรับหาปลาในการเลี้ยงชีพกันไปวันหนึ่ง ๆ มี ชนาง ข้อง กระชัง ลอบ ไซ สุ่ม ตุ่ม และอีจู้ เป็นต้น

๓. เครื่องใช้ภายในบ้าน ซึ่งยังคงเป็นที่นิยมใช้กันในบรรดาชาวชนบท เครื่องใช้เหล่านี้ คือ ชะลอม ฟาซี พัด กระบุง กระจาด กระชอน กระโถ้ กระด้ง ตะกร้า ตะแกรง เสวียน

๔. สิ่งของเบ็ดเตล็ด ได้แยกออกตามลักษณะการใช้เป็น ๕ กลุ่มด้วยกัน คือ เครื่องใช้ในการประกอบอาหาร เครื่องแต่งกาย เครื่อง หมายสัญลักษณ์ เครื่องกีฬาและเครื่องเล่น คือ กะจี้ เข่งปลา ที่ช้อนพองน้ำตาล ที่กันน้ำปลา หมวก งอบ เจลวปักหม้อ นก กุ้ง ตึกแตน ปลาตะเพียนสาน ตะกร้อ

เครื่องจักสานในปัจจุบันมีแนวโน้มที่จะ พัฒนารูปแบบไปจากของเดิม ซึ่งเป็นความต้องการ ของผู้ใช้ที่อยู่ในเมืองหลวงและชาวต่างประเทศ จนต้องมีการผลิตขึ้นเป็นจำนวนมาก จนถึงกับเปิดอุตสาหกรรม และส่งเป็นสินค้าออกที่สำคัญอย่างหนึ่ง ซึ่งทำให้คุณภาพและฝีมือในเชิง หัตถกรรมได้ลดลงอย่างน่าเสียดาย อย่างไรก็ตาม การทำหัตถกรรมในรูปแบบเดิมนั้นก็ยังคงมีอยู่ トラบเท่าที่จะหาวัสดุธรรมชาติได้

เครื่องจักสาน



เครื่องจักสาน





เครื่องจักสาน





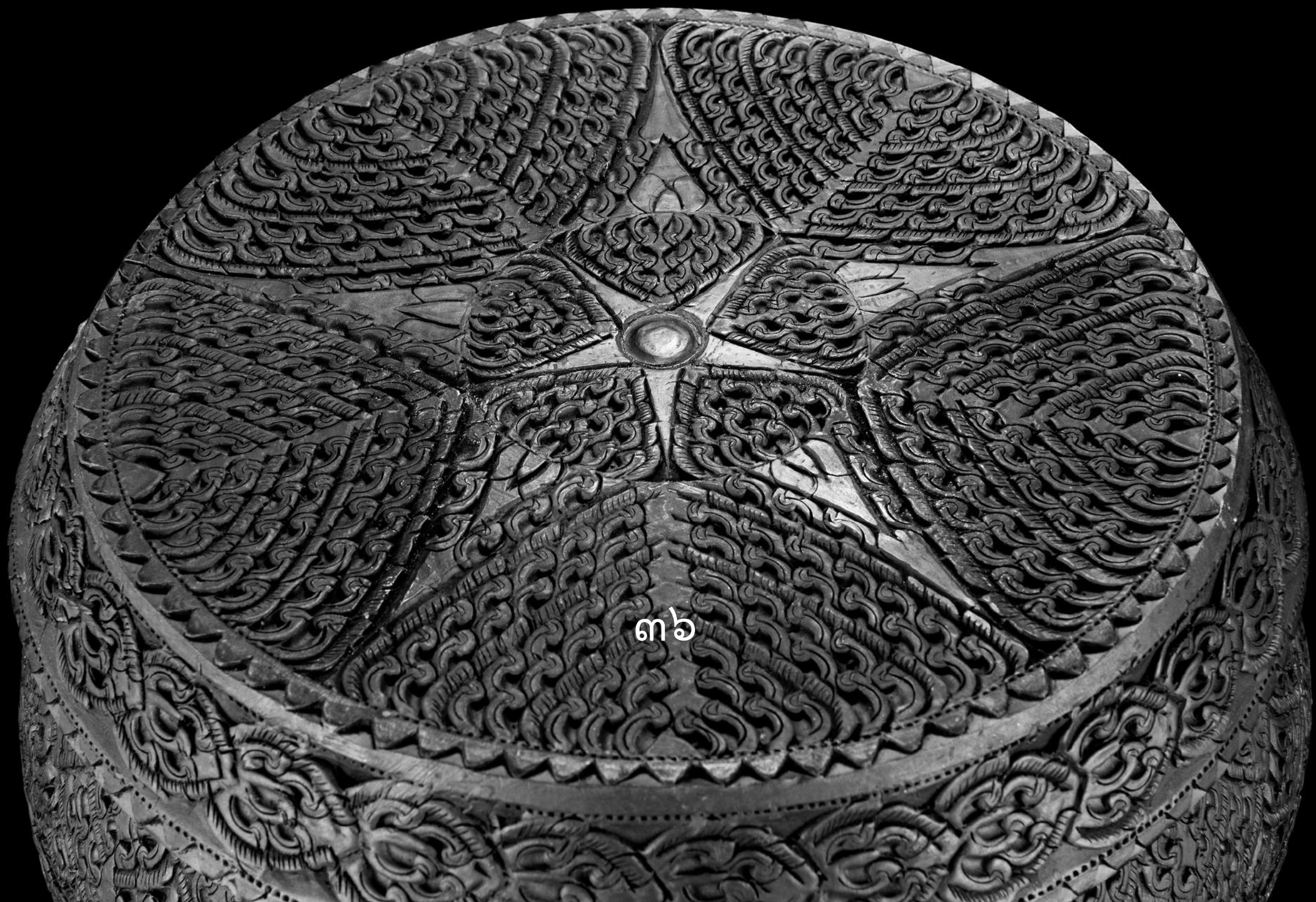
เครื่องดิน

ผลงานสร้างสรรค์ของมนุษย์ชั้นแรกคือ หัตถกรรมเครื่องดินเผา ซึ่งสร้างขึ้น เพื่อใช้สอยในชีวิตประจำวัน และมีเจตจำนงที่จะแสดงออกถึงความนึกคิด และจิตใจของตนเองอยู่ด้วย การแสดงออกจะเริ่มต้น เมื่อนำเอาดินเหนียวมาปั้นเป็นรูปร่างต่าง ๆ ตามปรารถนา สร้างตุ๊กตา และเครื่องเล่นให้กับลูกหลานของตนเอง เพื่อให้มีความสุขสบาย ในการใช้ชีวิตอยู่ร่วมกัน ในครอบครัว สร้างภาชนะต่าง ๆ เช่น หม้อ โอ่งใส่น้ำ ไห และครก สิ่งเหล่านี้แสดงให้เห็นถึงความเจริญรุ่งเรืองของฝีมือและความงดงาม ที่มีมาแต่อดีต ดังที่มีตัวอย่างที่ได้จากการขุดค้นทางโบราณคดีการทำงานหัตถกรรมนี้ ในระยะเริ่มต้น ชาวบ้านจะใช้มือตนเอง ซึ่งมีขีดจำกัดในการผลิต ไม่เพียงพอแก่ความต้องการ จึงคิดค้นหาวิธีใหม่ ๆ ขึ้น คือ วิธีการปั้น โดยใช้แป้นหมุน ซึ่งจะเป็นเครื่องผ่อนแรงชิ้นแรก ที่มนุษย์คิดค้นขึ้น เพื่อเป็นประโยชน์ในการผลิตเป็นจำนวนมาก และต่อมาก็คิดแม่พิมพ์ขึ้นได้อีก แม่พิมพ์นี้เองที่ช่วยในการผลิตให้ได้รูปแบบเหมือน ๆ กันเป็นจำนวนมาก ในทำนองเดียวกัน ความรู้เรื่องความงาม ก็มีวิวัฒนาการด้วย กล่าวคือ มนุษย์ปรารถนาที่จะตกแต่งผิวของหัตถกรรมเครื่องดินของตน ให้มีความงดงามกว่าที่เคยทำ จึงคิดค้นเรื่องการนำเอาหินมาผสมกับดินที่ปั้น และทำน้ำยาเคลือบราดไปบนผิวของเครื่องดิน ก่อนที่จะนำไปเผาไฟ ทำให้ได้เครื่องดินที่งดงาม และคงทนถาวรอีกด้วย จึงกล่าวได้ว่า เครื่องดินเผา นั้น มีอยู่ ๒ ลักษณะคือ เครื่องดินเผาชนิดไม่เคลือบ และเคลือบ ส่วนการเผา นั้น แรกเริ่มเดิมที เผาบนลานดิน หรือขุดหลุมลงไปดินเล็กน้อย ภายหลังต่อมาจนถึงปัจจุบันนี้ จึงได้มีการก่อเตาอิฐทนไฟขึ้นเครื่องดินเผาในประเทศไทย ได้มีวิวัฒนาการมาเช่นเดียวกับศิลปกรรมแขนงอื่น กล่าวคือ เริ่มต้นจากสมัยก่อนประวัติศาสตร์ ได้พบหม้อดินเผาเป็นแห่งแรกที่บ้านเชียง อำเภอหนองหาน จังหวัดอุดรธานี มีอายุประมาณ ๖,๐๐๐ ปี ต่อมา คือ สมัยทวารวดี สมัยศรีวิชัย สมัยลพบุรี สมัยเชียงแสน และสมัยสุโขทัย ซึ่งมีการทำด้วยขี้เถ้าที่เคลือบสีเขียวแบบหยก หรือเขียวไข่กา เรียกว่า เครื่องสังคโลก มีคุณลักษณะคือ รูปร่างภายนอกงดงามมาก นอกจากนี้แล้วยังมีการทำหม้อ ไห และเครื่องประกอบงานสถาปัตยกรรม เตาที่ใช้เผาเรียกว่า **เตาทุเรียน** ต่อจากนั้นก็ถึงสมัยอุททอง สมัยอยุธยา ซึ่งมีเครื่องดินเผา ที่ควรระกล่าวถึง คือ เครื่องเบญจรงค์ และลายน้ำทอง ซึ่งมีหลายสี เกิดจากการประดับตกแต่ง เป็นเครื่องถ้วยที่สั่งทำจากประเทศจีน แต่ลวดลายและสี เป็นฝีมือเขียนของช่างไทย และสมัยสุดท้ายคือ สมัยรัตนโกสินทร์ (สมัยกรุงเก่า) ซึ่งมีวิวัฒนาการสืบต่อมา จากสมัยอยุธยา จนถึงสมัยรัชกาลที่ ๕ (พ.ศ. ๒๔๑๑-๒๔๕๒) นับเป็นยุคสุดท้ายของเครื่องเบญจรงค์และลายน้ำทอง เพราะต่อจากนี้ เป็นสมัยที่นิยมเครื่องดินเผาจาก ยุโรป จีนและญี่ปุ่น ในสมัยนี้มีการเขียนสี และเขียนลายไทย กับบนเครื่องลายครามจีนด้วยในปัจจุบันยังคงมีการทำเครื่องดินเผา กันอยู่ทั่วทุกภาคของประเทศ วัตถุประสงค์เดิม ที่ทำขึ้นเพื่อใช้สอยกันภายในหมู่บ้าน ก็เปลี่ยน แปลงไปทำเพื่อการจำหน่าย ทำให้การสร้างงาน หัตถกรรมต้องอาศัยเครื่องจักรมากขึ้น ชาวบ้านที่เคยชินอยู่กับวิธีการเดิม ต้องพยายามต่อสู้กับความเจริญทางเทคโนโลยีใหม่ๆ ที่เข้ามามีบทบาทวิธีการทำแบบเดิมก็จะค่อยๆ เลือนหายไป ตามกระแสแห่งความเจริญ (ทางวัตถุ) ดังกล่าว กระแสแห่งความเจริญ จึงมีผลกระทบต่ออนุรักษอย่างหลีกเลี่ยงไม่ได้ ในภาคกลาง มีการทำหัตถกรรมเครื่องดินเผาที่มาก ที่จังหวัดราชบุรี และนนทบุรี ผลงานที่ขึ้นหน้าขิ้นตา คือ ครก หม้อ โอ่ง และไห ทางภาคใต้มีทำหม้อน้ำดื่ม หวด (สำหรับนั่งข้าว) และหม้อหุงต้ม ฯลฯ ที่หมู่บ้านตำบลสทิงหม้อ อำเภอสทิงพระ จังหวัดสงขลา ตามความเป็นจริงแล้ว ชาวบ้านในตำบลนั้น มีอาชีพหลักในการทำน้ำตาลโตนด อีกแห่งหนึ่งคือ ที่ตำบลเกาะยอ ซึ่งอยู่ในทะเลสาบสงขลา ชาวบ้านทำหม้อ ไห และโอ่งต่าง ๆ ส่วนทางภาคอีสานนั้น หมู่บ้านที่อำเภอหนองหาน และอำเภอบ้านเชียง จังหวัดอุดรธานี มีการทำโอ่งน้ำกันมาแต่เดิมแล้ว ใช้ดินเหนียวจากบริเวณใกล้เคียง กับหมู่บ้านนั่นเอง ที่ตำบลด่านเกวียน จังหวัดนครราชสีมา มีการตีหม้อ โดยใช้วิธีพื้นบ้านเดิม แหล่งสุดท้ายคือ ที่จังหวัดเชียงใหม่ มีการปั้นคนโทน้ำ หรือ **น้ำตั้น** ซึ่งชาวเหนือนิยมใส่น้ำเอาไว้อดื่ม และใส่ดอกไม้ในเวลาจัดงานเทศกาลสลากภัต ทำกันที่ตำบลบ้านเหมืองนุง โดยใช้วิธีบีบและขด เช่นเดียวกับมนุษย์ก่อนประวัติศาสตร์ได้เคยทำกันมาก่อน วิธีบีบและขดนี้ ได้ผลิตสำหรับงานทางศิลปะ แต่ไม่เหมาะกับการงานอุตสาหกรรม ที่ต้องการผลิตเป็นจำนวนมาก

เครื่องดิน



บาตรดำ









แจกันชิโนโปรตุกิส นครพนม



โถพุลายคังอิพื้นเขียว





เครื่องทอ

เครื่องทอที่เป็นหัตถกรรมพื้นบ้านมีอยู่ ๒ ชนิด คือ ทอเสื่อ และทอผ้า ซึ่งมีความแตกต่างกันที่วัสดุเท่านั้น ส่วนกรรมวิธีการทำนั้น คล้ายคลึงกันมาก ยกเว้นในการทอเสื่อนั้น ไม่สามารถจะทอคนเดียวได้ ต้องมีคนอีกคนหนึ่งคอยทำหน้าที่ส่งต้นกกให้คนทอ วัสดุที่ใช้ทอเสื่อกันเป็นส่วนใหญ่ คือ ต้นกกเหล็ยม และต้นกกกลม เพราะเป็นพืชที่ขึ้นได้ง่าย เสื่อกกนี้นิยมทำกันทุกภาค แต่ที่ทำกันมากที่สุด คือ ที่จังหวัดจันทบุรี ตราด ปราจีนบุรี และฉะเชิงเทรา หูกทอเสื่อมีลักษณะคล้ายกับหูกทอผ้า แต่เตี้ยกว่ากันมาก จนคนทอไม่ต้องนั่งม้าทอ แต่ต้องขึ้นไปนั่งอยู่บนหูกเลย การทอไม่สะดวกเท่าทอผ้า หูกอันหนึ่ง ๆ เขากำเชือกขวางกลางเป็นโครงยาว พอที่จะทอเสื่อได้ ๑ คู่ หรือ ๒ ผืน การวัดขนาด วัดกันตามความกว้างเป็นคืบ ขนาดเล็กกว้างสี่คืบ ขนาดใหญ่กว้างแปดคืบ ชนิดของเสื่อจะดีหรือไม่ดีนั้น ขึ้นอยู่กับคุณภาพของกกว่า มีเส้นละเอียดเท่ากันหรือไม่ตามธรรมดาเมื่อชาวนาเก็บเกี่ยวข้าวกันเสร็จแล้ว ก็จะเริ่มปลูกต้นกกกันต่อไป กกที่ตัดแล้วนำมาขายนั้น ยังใช้ทอเสื่อไม่ได้ ต้องนำมาแช่น้ำเสียก่อนหนึ่งคืน ต่อจากนั้นก็เอาไปย้อมสี ผึ่งแดด หรือผึ่งลมให้แห้งแล้วจึงเอาไปทอได้เลย ส่วนผ้านั้น ในงานหัตถกรรมพื้นบ้าน โดยทั่วไปมีอยู่สองลักษณะ คือ ผ้าพื้น และผ้าลาย ผ้าพื้น ได้แก่ ผ้าที่ทอเป็นสีพื้นธรรมดา ไม่มีลวดลาย ใช้สีตามความนิยม ในสมัยโบราณ สีที่นิยมทอกัน คือ สีน้ำเงิน สีกรมท่า และสีเทา ส่วนผ้าลายนั้น เป็นผ้าที่มีการประดิษฐ์ลวดลาย หรือดอกดวงเพิ่มขึ้นเพื่อความงดงาม มีชื่อเรียกเฉพาะตามวิธี เช่น ถ้าใช้ทอ (เป็นลายหรือดอก) ก็เรียกว่า ผ้ายก ถ้าทอด้วยเส้นด้ายคนละสีกับสีพื้น เป็นลายขวาง และตาหมากรุกเรียกว่า ลายตาโถง ถ้าใช้เขียนหรือพิมพ์จากแท่งแม่พิมพ์ โดยใช้มือกด ก็เรียกว่า ผ้าพิมพ์ หรือผ้าลายอย่าง ซึ่งเป็นผ้าพิมพ์ลาย ที่คนไทยเขียนลวดลายเป็นตัวอย่างส่งไปพิมพ์ที่ต่างประเทศ เช่น อินเดียผ้าเขียนลาย ส่วนมากเขียนลายทอง แต่เดิมชาวบ้านรู้จักทอแต่ผ้าพื้น (คือ ผ้าทอพื้นเรียบ ไม่ยกดอก และมีลวดลาย) ส่วนผ้าลาย (หรือผ้ายก) นั้น เพิ่งมารู้จักทำขึ้นในสมัยรัตนโกสินทร์ตอนต้น หรือสมัยอยุธยาตอนปลาย สันนิษฐานว่า ได้แบบอย่างการทอมาจากแขกเมืองไทรบุรี ซึ่งถูกเจ้าเมืองนครกวาดต้อนมา เมื่อครั้งที่เมืองไทรบุรีคิดขบถ ประมาณ พ.ศ. ๒๓๕๔ อย่างไรก็ตาม ผ้าทั้งสองประเภทนี้ ใช้วิธีการทอด้วยกันทั้งสิ้น วัสดุที่นิยมนำมาใช้ทอคือ ฝ้าย ไหม และขนสัตว์ (แต่ส่วนมากจะใช้ฝ้ายและไหม) ชาวบ้านจะปลูกฝ้ายเป็นพืชไร่ และเลี้ยงไหมกัน ฤดูที่ปลูกฝ้ายกัน คือ ตั้งแต่เดือนพฤษภาคม จนถึงเดือนพฤศจิกายน ซึ่งกินเวลาถึง 6 เดือน ต้นฝ้ายจึงจะแก่เมื่อเก็บฝ้ายมาแล้ว จึงนำมาปั่นและกรอให้เป็นเส้น ม้วนเป็นหลอด เพื่อที่จะนำไปเข้าหูก สำหรับทอต่อไป ชาวบ้านรู้จักทอผ้าขึ้นใช้เอง หรือสำหรับแลกเปลี่ยนกับเครื่องอุปโภคบริโภค ที่จำเป็นจะต้องใช้ภายในครอบครัว การทอนี้มีมาแต่โบราณกาลแล้ว ไม่มีใครทราบว่า มีมาแต่เมื่อไร และได้แบบอย่างมาจากใคร ถ้าจะพิจารณาดูตามหลักฐานทางประวัติศาสตร์แล้ว ในสมัยศรีวิชัย (ราวพุทธศตวรรษที่ ๑๓) ชาวบ้านคงรู้จักการทอผ้าแล้ว เพราะในสมัยนั้น เป็นสมัยที่ได้มีการติดต่อการค้า และรับเอาศิลปะ และวัฒนธรรมมาจากชนชาติที่เจริญกว่า เช่น จีน อินเดีย อาหรับ และเปอร์เซีย ชนต่างชาติดังกล่าวคงได้มาถ่ายทอดวิธีการทอผ้าที่มีอยู่ในทุกภาคของประเทศ หลักการ และวิธีการนั้น คล้ายคลึงกันทั้งหมด แต่อาจมีข้อปลีกย่อยแตกต่างกันบ้าง การทอนี้ทำด้วยมือโดยตลอด ใช้เครื่องมือเครื่องใช้แบบง่ายๆ ซึ่งต้องอาศัยความชำนาญ และความประณีต นับตั้งแต่การเตรียมเส้น การย้อมสี และการทอเป็นผืน เครื่องมือทอผ้าเรียกว่า "กี่" มี ๒ ชนิด คือ กี่ยก กับกี่ฝ่ง กี่ยกเป็นเครื่องมือที่ยกเคลื่อนที่ได้ ใช้ตั้งบนพื้น ถอดและประกอบได้ง่าย ทำด้วยไม้เนื้อแข็ง มีขนาดเท่ากับกี่ฝ่ง แต่ทำตั้งสูงกว่า เพื่อให้เก้ายกกระตุกด้ายในเวลาทอผ้าสะดวกไม่ติดพื้น ส่วนที่ฝ่งคือ เครื่องทอผ้าที่ใช้เสاپักฝ่งลงดินยึดอยู่กับที่ เคลื่อนย้ายไม่ได้ สร้างกันไว้ตามใต้ถุนบ้าน เป็นเครื่องทอผ้าชนิดที่นิยมใช้กันมาก การทอผ้าที่ชาวบ้านทำกันนั้น ต้องอาศัยความจำ และความชำนาญเป็นหลัก เพราะไม่มีเขียนบอกไว้เป็นตำรา นอกจากนี้แล้ว ยังพยายามรักษารูปแบบ และวิธีการเอาไว้อย่างเคร่งครัด จึงนับว่า เป็นการอนุรักษ์ศิลปกรรมแขนงนี้ไว้อีกด้วย



เครื่องทอ

ผ้าพื้นบ้านที่นิยมใช้กันมี ๒ ประเภท

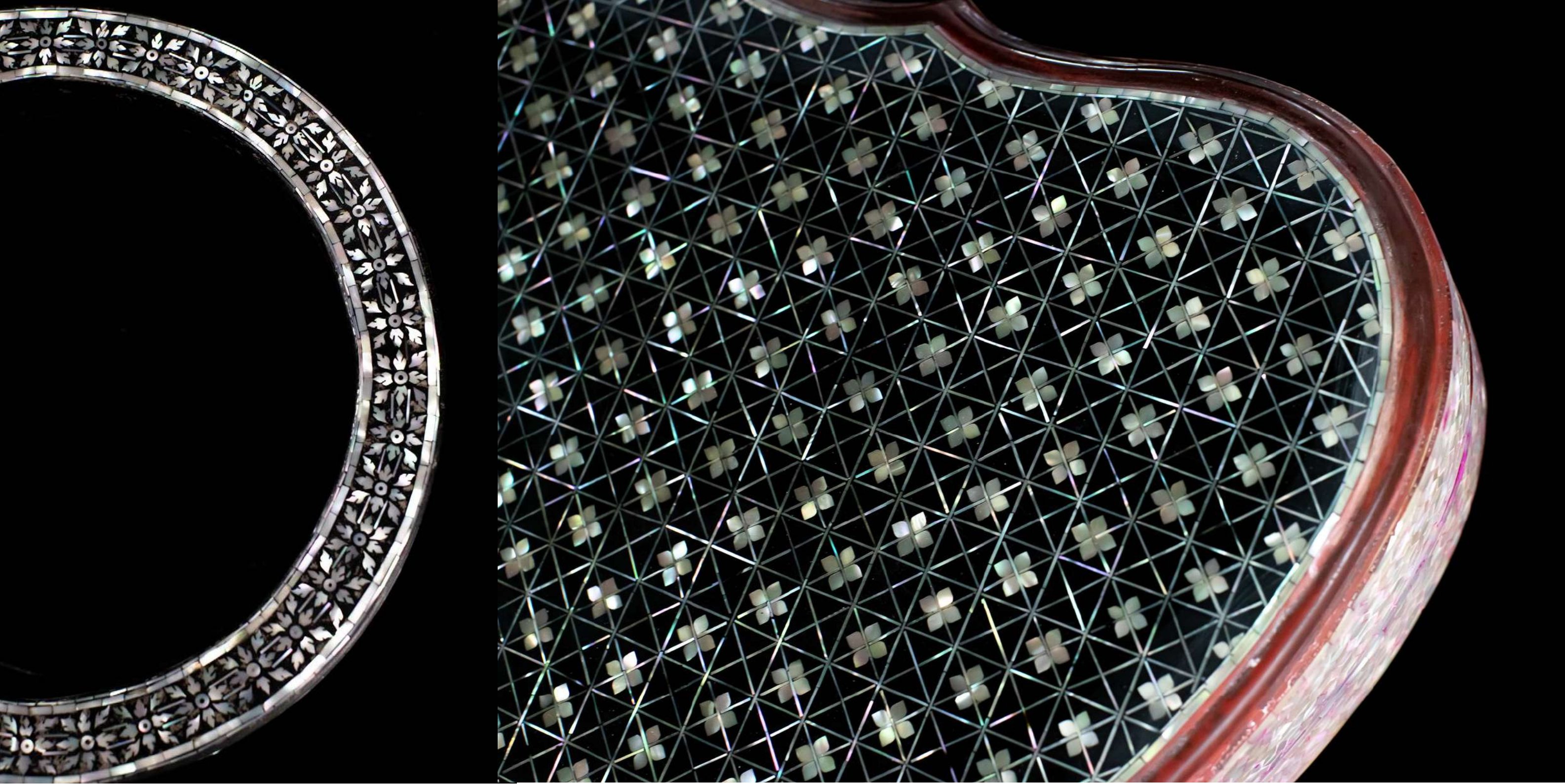
๑. ผ้าที่ใช้ในชีวิตประจำวัน ซึ่งเรียกกันว่า ผ้าพื้นบ้าน ไม่มีความประณีต และสวยงามเท่าใดนัก แต่มีความทนทาน ทอขึ้นอย่างง่าย ๆ มีสีและ ลวดลายบ้าง เช่น ผ้าพื้น ผ้าตาโถง ผ้าโล่ง ผ้าแถบ ผ้าซิ่น และผ้าขาวม้า ซึ่งชาวบ้านนิยมใช้ติดตัวมาตั้งแต่สมัยโบราณ ปรากฏอยู่ในหลักศิลาจารึกหลักที่ ๔๔ แห่งแผ่นดินสมเด็จพระบรมราชาธิราชที่ ๑ (พ.ศ. ๑๙๑๖)

๒. ผ้าที่ใช้ในงานพิธีต่าง ๆ เช่น กำบฏญี พ้อนรำ แต่งงาน หรือเทศกาลต่าง ๆ ในสังคมไทย สมัยก่อนถือว่า การทอผ้า เป็นงานของผู้หญิง เพราะต้องใช้ความประณีต และละเอียดอ่อน ใช้เวลานาน กว่าจะทอผ้าชนิดนี้เสร็จแต่ละผืน ผู้หญิงซึ่งในสมัยนั้นต้องอยู่กับเหย้าเฝ้ากับเรือนอยู่แล้ว จึงมีโอกาสทอผ้ามากกว่าผู้ชาย อีกประการหนึ่ง ค่านิยมของสมัยนั้น ยกย่องผู้หญิงที่ทอผ้าเก่ง เพราะเมื่อโตเป็นสาวแล้ว จะต้องแต่งงาน มีครอบครัวไปนั้น ผู้หญิงจะต้องเตรียมผ้าผ่อน สำหรับออกเรือน ถ้าผู้หญิงคนใดทอผ้าไม่เป็น หรือไม่เก่ง ก็จะถูกตำหนิ ชายหนุ่มจะไม่สนใจ เพราะถือว่าไม่มีคุณสมบัติที่เหมาะสมจะเป็น แม่บ้าน เมื่อมีงานเทศกาลสำคัญต่าง ๆ ชาวบ้านจะพากันแต่งตัวด้วยผ้าทอเป็นพิเศษ ไปอวดประชันกัน ผ้าชนิดนี้จะทอขึ้นด้วยฝีมือประณีต เช่นเดียวกับ มีสีสันทัน และลวดลาย ดอกดวงงดงามเป็นพิเศษ ผ้าบางผืนจะทอกันเป็นเวลาแรมปีด้วยใจรัก และศรัทธา เช่น ผ้าลายจก ผ้าตีนจก ผ้าตาตาด ผ้ายก และผ้าปูม เป็นต้นการทอผ้าพื้นเมืองอยู่ทุกภาคของประเทศ แต่ละภาคจะมีจังหวัด ที่มีความเด่นเป็นพิเศษ ในการทอผ้า คือภาคเหนือ ได้แก่ จังหวัดลำพูน จังหวัด เชียงใหม่ภาคกลาง ได้แก่ จังหวัดกรุงเทพฯ จังหวัด สระบุรี จังหวัดชลบุรี จังหวัด ราชบุรีภาคตะวันออกเฉียงเหนือ ได้แก่ จังหวัด อุดรธานี จังหวัดหนองคาย จังหวัดขอนแก่นภาคใต้ ได้แก่ จังหวัดสุราษฎร์ธานี จังหวัด นครศรีธรรมราช จังหวัดสงขลาในเรื่องของผ้าที่ใช้ในการแต่งงานนั้น เรียกว่า ผ้าไหว้ ซึ่งเป็นผ้าของฝ่ายชายที่นำไปมอบให้แก่ญาติผู้ใหญ่ของฝ่ายหญิง ในวันแต่งงาน ตามแต่จะตกลงกันว่า ที่ซุด เพื่อเป็นการแสดงความเคารพ และฝากตัวในการที่ฝ่ายชายเข้ามาอยู่ร่วมกับสกุล หรือญาติวงศ์ของฝ่ายหญิง นอกจากนี้แล้วยังใช้สำหรับไหว้ผีบรรพชนของฝ่ายหญิงอีกด้วย







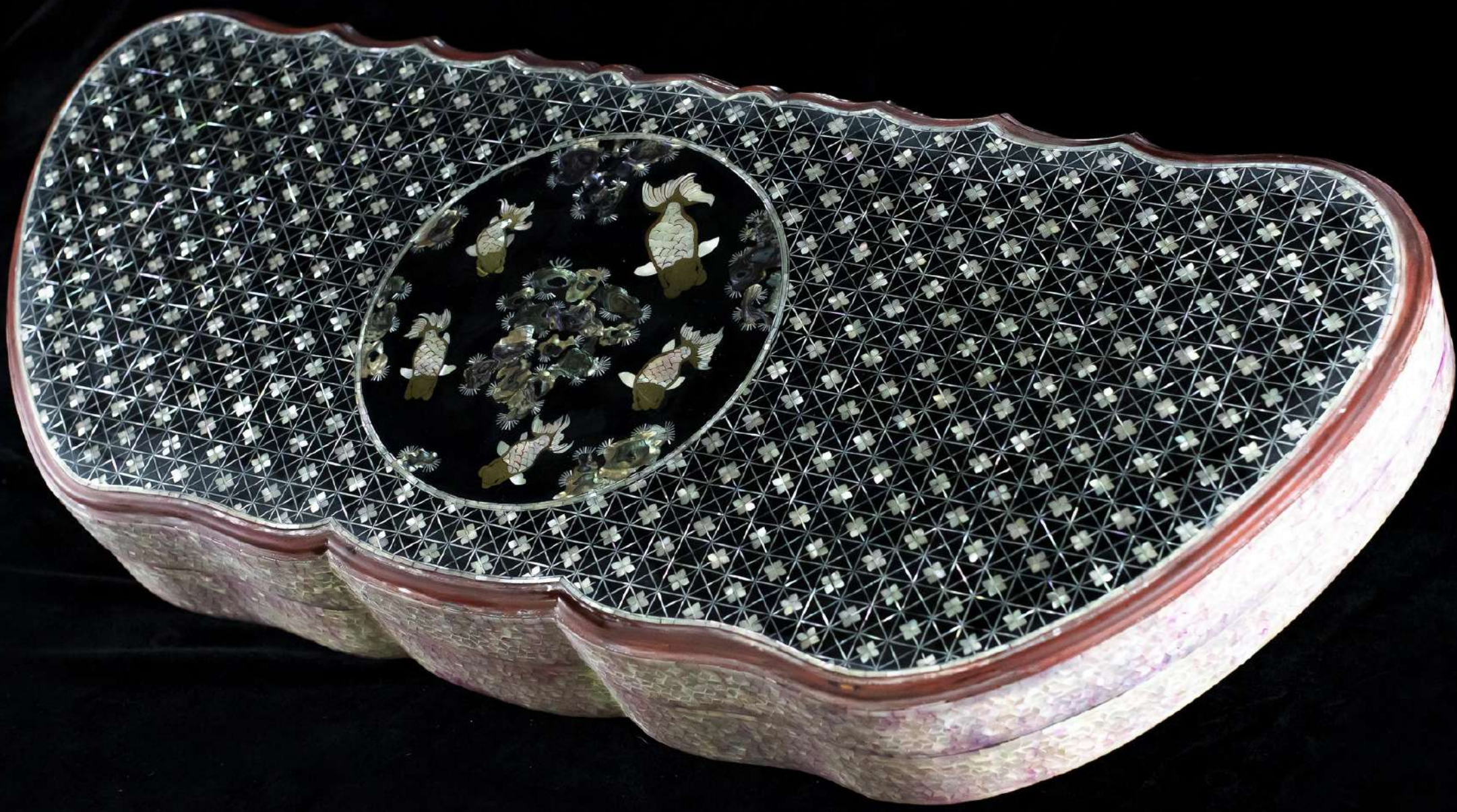


เครื่องรัก

เครื่องรักเป็นหัตถกรรมที่ใช้รักเป็นวัสดุสำคัญในการสร้างผลงาน ซึ่งมีอยู่หลายชนิด เช่น ปิดทอง รดน้ำ ภาพกำมะลอ ประดับมุกประดับกระจกสี ปั้นกระแหะ และเขิน ทั้งหมดนี้ จะขอนำเสนอแต่เฉพาะที่เป็น หัตถกรรมพื้นบ้านเท่านั้น นั่นคือ เขินหรือเครื่องเขิน ซึ่งนิยมทำกันมากในจังหวัดภาคเหนือ เครื่องเขินนี้มีชื่อเรียกตามเผ่าพันธุ์ของคนไทยเผ่าเขิน ซึ่งมีถิ่นฐานเดิม อยู่ในเมืองเชียงตุง ประเทศ พม่า พระเจ้าเชียงใหม่ได้ ทำสงครามกับพม่า (พ.ศ. ๒๓๒๕) และได้กวาดต้อนราษฎรเมืองเชียงตุง มาเชียงใหม่ ในจำนวนนี้มีพวกช่าง รักด้วย ซึ่งรวมตัวกันอยู่เป็นหมู่บ้านเรียกว่า หมู่บ้าน "เขิน" ซึ่งมีอาชีพทำเครื่องเขินกันทั้งหมู่บ้านเครื่องเขิน ส่วนมากจะเป็นภาชนะสำหรับใช้สอยจำพวก ฟาน ชันน้ำ เขียนหมาก ถาด ฯลฯ ในการทำนั้น จะต้องนำไม้ไฟ มาสานขึ้นเป็นรูปเสี้ยก่อน โดยมีหุ่นไม้เป็นแบบ หรืออาจไม่ต้องใช้หุ่นก็ได้ แต่ใช้การขุดและสานเป็นรูป ต่อจาก นั้นจะใช้รัก ซึ่งเป็นยางไม้ (ยางรัก) ผสมกับถ่านของข้าวเปลือก หรือหญ้าคา (ทำให้เกิดสีดำ) ทาให้เรียบ เพื่อปิดรอยสานให้มิดชิด ขัดผิวให้เรียบ แล้วเขียนลวดลาย ประดับด้วยสีน้ำมัน หรือใช้เหล็กแหลมที่เรียกว่า เหล็กจาร ขูด หรือขีดเป็นเส้นลึกลงบนผิว ใช้สีฝุ่นผสมน้ำมัน ทาตามรอยอีกทีหนึ่ง สีจะเข้าไปอุดในเส้น ต่อจากนั้น ใช้ผ้าเช็ดสีที่ผิวออก พื้นรักที่เป็นสีดำ จะขับเส้นลายให้เห็นเป็นลวดลายงดงาม



กระเบื้องประดับมุกกลาบทัดเต่า





เครื่องโลหะ

เป็นวัสดุที่ใช้กันมากถัดจากดิน หัตถกรรมพื้นบ้านที่ทำกันมาแต่อดีตจนถึงปัจจุบัน และมีทำกันอยู่เกือบทั่วทุกจังหวัดในประเทศไทยนิยมใช้วัสดุหลักอยู่ ๓ ชนิด คือ เหล็ก ทองเหลือง และทองแดง เครื่องเหล็กที่นิยมทำกันนั้น คือ เครื่องใช้ในครัวเรือน และการเกษตร เช่น มีด ขวาน ค้อน เคียว ส้อม จอบ เสียม กรรไกรหนีบหมาก และกระดิ่ง ในการทำเครื่องเหล็กเหล่านี้ จะต้องใช้วิธีตีเป็นวิธีหลัก ในการนี้ จะต้องนำเอาแท่งเหล็กที่เตรียมเอาไว้มาเผาไฟให้ร้อน จนเป็นสีแดงในเตา เพื่อให้อ่อนตัว แล้วใช้คีมค้อนนำมาวางบนทั่ง ตีด้วยค้อนใหญ่ ให้เป็นรูปทรงต่างๆ ตามที่ต้องการ แล้วนำไปเผาอีกครั้งหนึ่ง เพื่อนำมาตีแต่งให้ได้สัดส่วนตามต้องการ แล้วจึงตกแต่งเป็นครั้งสุดท้าย ด้วยการขัดผิว และดูด้วยตะไบเพื่อให้ผิวเรียบ หัตถกรรมบางชนิดต้องการความแข็งเป็นพิเศษ ในบางชิ้น ซึ่งต้องนำไปชุบน้ำอีกทีหนึ่ง ก่อนที่จะชุบนั้น จะต้องนำเอาชิ้นที่ต้องการให้แข็ง เผาไฟให้ร้อนแดงพอประมาณเสียก่อน ในกรณีที่ต้องการความแข็ง โดยทั่วไป ทั้งหมดของหัตถกรรมนั้นๆ จะต้องนำไปชุบน้ำมัน ส่วนมากใช้น้ำมันเครื่อง หรือน้ำมันเตา การชุบทั้งหมดนี้จะต้องอาศัยความรู้ และความชำนาญเป็นพิเศษ งานหัตถกรรมจึงจะมีประสิทธิภาพ เครื่องเหล็กโดยเฉพาะมีด ทำกันมากที่สุดที่ตำบลอรุณญิก อำเภอเมือง จังหวัดพระนครศรีอยุธยา ตำบลบ้านโพธิ์ อำเภอเมือง จังหวัดนครราชสีมา และตำบลบ้านนาอ้อย อำเภอเมือง จังหวัดสกลนคร เป็นต้นหัตถกรรมที่ใช้ทองเหลืองเป็นวัสดุในการสร้างนั้น ที่นิยมกัน คือ กระจัง เชิงเทียน ที่ใส่ เครื่องกินหมาก เช่น ตะบัน ที่ใส่ใบพลู ถาด และช้อง (ช้องราว และช้องวง) ในการทำสิ่งเหล่านี้ จะต้องนำเอาทองเหลืองมาเผาจนหลอมเหลว แล้วจึงนำไปเทลงในแบบรูปต่างๆ ตามลักษณะที่ต้องการ หลังจากนั้น จึงนำมาตกแต่งให้เรียบร้อย โลหะชนิดสุดท้ายที่จะกล่าวถึง คือ ทองแดง ในการทำหัตถกรรมนั้น จะต้องนำเอาทองแดง มาผสมกับโลหะอีก ๑ หรือ ๒ ชนิด คือ ทองและดีบุก สิ่งนี้รู้จักกันดี และชาวบ้านใช้กันแพร่หลาย คือ **"ขันลงหิน"** ซึ่งทำกันมาก ที่ตำบลอรุณญิก อำเภอเมือง จังหวัดพระนครศรีอยุธยา และบ้านบุ อำเภอ บางกอกน้อย กรุงเทพมหานคร ขันลงหินทำด้วยโลหะทองแดงผสมกับดีบุก และเศษทอง นำไปใส่ในเบ้าหลอม ซึ่งทำจากดินผสม แกลบเหมือนอิฐ หมกกลงไปในถ่านไฟที่ร้อนจัด จนโลหะทั้งสามอย่างละลายเป็นเนื้อเดียวกัน แล้วเทลงในเบ้าที่มีน้ำหล่ออยู่ เป็นแผ่นกลม แล้วเอาไปเผาไฟอีกทีหนึ่ง พอได้ที่แล้ว ก็ลงมือตีแผ่ โดยใช้ค้อนขนาดใหญ่ตี จนเนื้อทองแข็ง ตีไม่ออก ก็เอากลับสูมถ่านไฟใหม่ พอได้ที่ ก็นำเอาออกมาตีอีก ทำเรื่อยไป จนขึ้นเป็นรูปขันตามขนาดที่ต้องการ การตีขันต้องใช้ความชำนาญเป็นพิเศษ ต่อจากนั้น ก็นำขันที่ตีเป็นรูปแล้วนั้น มาตีตกแต่งอีกทีหนึ่ง เรียกว่า **"ตีลาย"** นอกจากนั้นก็ถึงขั้นขัดเงา ซึ่งเรียกว่า **"ลงหิน"** ในปัจจุบันการขัดด้วยหินได้เปลี่ยนไปเป็นใช้เบ้าแทน โดยทุบเบ้าหลอมให้ละเอียด ผสมน้ำ แล้วห่อผ้า ใช้ขัดแทนหิน เรียกว่า **"เหยียบเบ้า"** ถ้าต้องการให้เงามากยิ่งขึ้น ก็นำมาขัดกับเครื่องสมัยใหม่ที่ปั่นด้วยไฟฟ้า ท้ายแล้วขัดจนเป็นเงาอีกทีหนึ่ง นอกจากขันแล้ว ก็มีสิ่งอื่นอีก เช่น พาน ถาด เชิงเทียน ช้อน มีด ก็ใช้ กรรมวิธีเดียวกัน แต่แตกต่างกันที่ การตี หรือการหลอมเท่านั้น เครื่องโลหะลงหิน ไม่ค่อยเป็นที่รู้จักกันเท่าใดนักในปัจจุบัน



เครื่องโลหะ





เครื่องหนัง

หนังสัตว์เป็นวัฒนธรรมชาติอีกชนิดหนึ่ง ที่นำมาใช้ประดิษฐ์งานหัตถกรรมพื้นบ้าน โดยเฉพาะอย่างยิ่ง ตัวหนัง จะขอล่าวถึงตัวหนังตะลุง ซึ่งเป็นองค์ประกอบส่วนหนึ่งของการละเล่นพื้นบ้าน ชนิดที่ใช้ตะเกียงส่องตัวหนัง เพื่อให้เกิดเงาไปตกทอดบนจอผ้า ที่ขึงเตรียมรับไว้ นอกจากนี้แล้ว ก็มีบทบาท บกเงาะ ดนตรี และการเชิด สำหรับกำเนิดของหนังตะลุงนั้น มีอยู่หลายความคิดด้วยกัน เช่น หนังตะลุงเกิดขึ้น ในสมัยรัชกาลที่ ๕ โดยที่เจ้าพระยาสุรวงศ์ไวยวัฒน์ (วร บุนนาค) นำจากจังหวัดพัทลุง เข้ามาเล่นในกรุงเทพฯ ถวายแด่พระบาทสมเด็จพระจุลจอมเกล้าเจ้าอยู่หัว เป็นครั้งแรกที่บางปะอิน เมื่อ พ.ศ. ๒๔๑๙ พระองค์ทรงถามว่า มาจากไหน ซึ่งได้รับคำตอบจากคนใต้ ซึ่งชอบพูดสั้น ๆ ว่า "หนังลุง" ซึ่งหมายถึง หนังที่มาจากเมืองพัทลุง จึงเรียกกันมาว่า "หนังตะลุง" ส่วนพวกชาวบ้านคอนมะพร้าว จังหวัดพัทลุง เรียกกันว่า "หนังควน" อีกความเห็นหนึ่งกล่าวว่า หนังตะลุงได้รับอิทธิพลมาจากหนังของชาว โดยผ่านทางมาเลเซีย ซึ่งต่างก็ได้รับอิทธิพลมาจากอินเดียอีกต่อหนึ่งด้วยกันหนังตะลุงนิยมเล่นกันในจังหวัดภาคใต้ เรื่องที่แสดงกันคือ เรื่องรามเกียรติ์ แต่ได้นำมาเพิ่มเติมหรือเสริมแต่งนิทานพื้นบ้านผสมเข้าไปบ้าง เพื่อให้เกิดความเพลิดเพลิน และแสดงให้เห็นถึงความผูกพันกับชีวิตและขนบประเพณี ของชาวบ้าน ในสมัยก่อนมักจะเล่นในงานบวชภาค งานศพ และงานวัด ปัจจุบัน เล่นได้ทุกโอกาส ตัวหนังตะลุงแต่ละคนจะมีจำนวนไม่เท่ากัน ตั้งแต่ประมาณ ๑๐๐-๓๐๐ ตัว ตามความจำเป็นที่ต้องใช้ อันประกอบด้วยรูปฤๅษี พระอิศวร ปรายหน้าบท ตัวตลก เจ้าเมือง มุขย ยักษ์ โจร ต้นไม้ ยานพาหนะ ปราสาท อาวุธ สัตว์ มีขนาดความสูงประมาณ ๑-๒ ฟุต ทำด้วยหนังวัวดิบที่ตากแห้ง ชั่งใส่เสตัง เพื่อให้หนังตึง เมื่อแผ่นหนังจวนแห้ง จึงนำมาขูดด้วยกะลามะพร้าว ทั้งด้านนอกและด้านใน เพื่อให้ขนและเนื้อเยื่อออกหมด จนบางจนกระทั่งดูโปร่งแสง เมื่อแผ่นหนังแห้งดีแล้ว ก็ใช้ถ่านกะลามะพร้าว หรือถ่านใบลำโพง ตำละลายน้ำข้าว ทำให้ทั่ว แผ่นหนังจะมีสีดำ หลังจากนั้น ก็เริ่มร่างภาพหนัง ช่างร่างภาพกับช่างสลักหนังนั้น บางทีก็เป็นคน ๆ เดียวกัน การร่างภาพนั้น มีหลายวิธีด้วยกัน เช่น ร่างภาพบนผ้าขาวผืนใหญ่ หรือบนแผ่นกระดาษ แล้วจึงนำกระดาษที่ร่างนั้น ไปปิดบนแผ่นหนัง แล้วใช้ตุ้ดตุ้ และสีขนาดหน้าตาต่าง ๆ จุลตามรอยร่อง หรือใช้ดินสอขาวร่างลงบนแผ่นหนังเลยก็ได้ ช่างร่างจะต้องเป็นผู้ออกแบบท่าทาง และจัดองค์ประกอบด้วยตนเอง ส่วนช่างฉลุจะฉลุเป็นตัวโปร่ง โดยจะต้องรู้ว่า จะฉลุเส้นอย่างไร จะเว้นช่องว่างอย่างไรจึงจะเกิดช่องไฟที่พอดี มีพื้นหนังที่บสำหรับให้หนังเกาะยึดติดกันอยู่ได้ นอกจากนี้แล้ว ยังจะต้องทำแขนให้เคลื่อนไหวได้ โดยมีคันทันเล็ก ๆ โยงแขนหรือมือ ให้เคลื่อนไหวออกท่าทางได้ในเวลากระตุก ถ้าเป็นตัวตลก จะมีไม้ชักให้ส่วนปากอ้าพูดได้ ตัวหนังจะมีทั้งหนังทาดำและสีอื่น ๆ สีที่ใช้ทาก็มี หมึกจีน สีย้อมผ้า หรือสีหมึก (สีแดง เหลือง เขียว) ที่ตัวหนังจะมีไม้ประกบตามตัวหนังเลยลงมาด้านล่าง สำหรับมือจับเชิดอันเดียว และมีคันทันโยง สำหรับชักให้แขนของตัวเคลื่อนไหวไปตามบทของตัวหนังตะลุง ตามที่กล่าวมานี้ มีลักษณะเป็นหนังเดี่ยว คือ เป็นภาพ ๆ เดียว จะเป็นตัวพระ หรือตัวอื่นใดก็ได้ ซึ่งไม่มีขอบ



เครื่องนั้ง









เครื่องกระดาด

เครื่องกระดาดเป็นงานหัตถกรรมชนิดหนึ่ง ที่ชาวบ้านสร้างขึ้น เพื่อสนองความต้องการต่างๆ กัน คือ เพื่อใช้สอย เช่น สมุดไทย ร่ม ฯลฯ เพื่อประดับตกแต่งในโอกาสต่างๆ เช่น สายรุ้ง ธงฉัตร เพื่อการบันเทิงอารมณ์ เช่น หัวโขน หน้ากาก (กระต๊วแกงเสื่อ) หัวโต รูปสัตว์ (หมู ช้าง สิงห์) ตุ๊กตา และว่าว เป็นต้น

ร่ม เป็นเครื่องใช้สอยอย่างหนึ่งสำหรับกันแดดและฝน ซึ่งรู้จักใช้กันมานานแล้ว มีโครงทำด้วยไม้ไผ่ ปิดด้วยกระดาษสา ส่วนหัวหรือตุ้มร่ม ทำด้วยไม้เนื้ออ่อน ซึ่งสะดวกแก่การกลิ้งและผาร่องซี่ของร่ม ซี่ร่มทำด้วยไม้ไผ่ ส่วนคันร่มนั้นใช้ไม้เนื้ออ่อนกลิ้ง หรือทำด้วยไม้ไผ่ขนาดเล็ก ตักร่มพันด้วยเส้นหวายผ่าซีก ขนาดเล็ก ปลอดภัยสวมหัวร่ม ใช้ใบลานหรือกระดาษหนา หัวร่มทำจากเส้นตอกไม้ไผ่ขดเป็นวงกลม และพันด้วยกระดาษสาโดยรอบ ส่วนกรอบหัวร่ม ทำด้วยแผ่นสังกะสี เมื่อชาวบ้านทำเสร็จแล้ว จะนำไปจำหน่ายในเมือง ร่มมีทำกันมากที่ตำบลบ่อสร้าง อำเภอสันกำแพง จังหวัดเชียงใหม่

หัวโต มีลักษณะเช่นเดียวกับหัวโขน แต่ใช้สวมใส่ เพื่อร่วมแสดงในกระบวนแห่ต่าง ๆ เช่น บวชนาค หัวโตมักจะทำกันสองลักษณะ คือ หัวผู้หญิง และหัวผู้ชาย วิธีการทำหัวโตนั้น เช่นเดียวกับหัวโขน แต่ไม่ละเอียด และประณีตเท่าเทียมกัน ปกติแล้วจะสร้างให้มีขนาดใหญ่กว่าความเป็นจริงมาก ทั้งนี้เพื่อความสะดวกในการสวมใส่ประการหนึ่ง และเพื่อเพิ่มความสนุกสนาน ให้กับผู้พบเห็นมากขึ้นอีกประการหนึ่ง

หัวโขน คือ หน้ากากสวมหัวที่ใช้ในการแสดงแบบหนึ่งของไทย มีลักษณะต่าง ๆ กันไป ตามฐานะของผู้แสดง ซึ่งไม่ว่าจะขบหรือเจเรจาเองไป จึงทำให้เกิดการพากย์ขึ้น ผู้แสดง และผู้พากย์ จะต้องมีความสัมพันธ์กันเป็นอย่างดี ขณะที่เราชมการแสดงโขน จะรู้สึกได้ว่า

ผู้แสดง ที่สวมหัวโขน จะแสดงอาการดีใจ เศร้าโศก ได้เหมือนกับมนุษย์ธรรมดา หัวโขนได้ถูกนำมาใช้ในการแสดง ตั้งแต่สมัยอยุธยาตอนปลาย (พ.ศ. ๒๓๐๐) ตามปกติจะมีเพียง ๒ แบบ คือ แบบสวมมงกุฎ และไม่สวมมงกุฎ หรือที่เรียกว่า "**ศีรษะโล้น**" มงกุฎที่สวมหัวโขนนั้น โดยทั่วไปแล้ว มักจะทำติดกันตายตัว แต่บางครั้งก็ทำให้ออกแยกออกจากกันได้ ในการทำหัวโขนนั้น สิ่งสำคัญจะต้องมีหุ่นหัวโขน ซึ่งทำด้วยปูนหรือสลักไม้ก็ได้ (หุ่นนี้จะมีลักษณะของใบหน้า และรูปศีรษะเป็นเค้า พอให้เห็นเพียงเล็กน้อยเท่านั้น มีหลายชนิด เช่น หุ่นหัวยักษ์ หัวลิงอำปาก และหุ่นปาก หัวฤาษี หัวช้าง ฯลฯ) หลังจากนั้นก็ใช้กระดาษฟาง หรือกระดาษสา หรือกระดาษข่อยอย่างบาง ชุบน้ำพอเปียก แล้วนำมาวางทับกับหุ่นให้ทั่วหัว ประมาณ ๓-๔ ชั้น ชั้นต่อมาใช้กระดาษกาแปงเปียกปิดทับลงไปอีก จนหนาพอสมควร แล้วนำไปผึ่งแดด ให้ (ภายนอก) แห้ง แล้วขัดถูด้วยชั้นไม้ไผ่ หรือเขาสัตว์ให้เรียบทั่วหัว แล้วผึ่งแดดอีกครั้งหนึ่ง พอแห้งสนิทจึงรีด (ขัด) ให้กระดาษที่ปิดขึ้นมันและเรียบ จากนั้นใช้มีดกรีดผ่า ตั้งแต่กลางศีรษะจนถึงท้ายทอย (ไม่ผ่าด้านหน้า เพราะจะเป็นรอย) ค่อย ๆ ลอกเอากระดาษ ที่ปิดออกจากหุ่น แล้วเย็บรอยผ่าให้สนิท ใช้กระดาษบาง ๆ กาแปงเปียกปิดทับรอยเย็บให้เรียบร้อย สำหรับการตกแต่งหัวโขนนั้น ใช้รักสมุกป็นเป็นหางคิ้ว หนวด ริมฝีปาก และส่วนที่ต้องการให้นูนขึ้น ส่วนลวดลายต่างๆ ก็ใช้รักสมุก กดลงในแม่พิมพ์หินอ่อน ซึ่งแกะเป็นลวดลายต่าง ๆ เช่น ลายเศวตฉัตร อ้อย ตากนก ฯลฯ เมื่อได้ พอแก่ความต้องการแล้ว ก็ใช้รักอย่างใสทาปิดประดับลงในที่ ๆ ต้องการจนทั่ว แล้วก็ตกแต่งด้วยสีอีกทีหนึ่ง โดยลงสีพื้นเสียก่อน ส่วนภายในของหัวโขนนั้น มักใช้สีหรือรักอย่างใสทา เพื่อป้องกันตัวสัตว์มาเกาะ

เครื่องกระดาษ





เครื่องหิน

วัสดุธรรมชาติอีกชนิดหนึ่ง ที่ชาวบ้านนำมาทำหัตถกรรมก็คือ หิน ซึ่งมีอยู่หลายชนิดด้วยกัน เช่น หินแกรนิต และหินทราย ซึ่งมีสีต่าง ๆ คือ สีเทา สีเหลือง และสีน้ำตาล หินแกรนิตนั้นเป็นหินที่มีคุณภาพดี ได้มาจากภูเขาในจังหวัดตาก และจังหวัดเลย หินทรายได้มาจากจังหวัดนครราชสีมา ชาวบ้านจะนำหินมาแกะสลัก เพื่อนำมาใช้ประโยชน์หลายประการด้วยกัน เช่น ทำเกี๋ยบสำหรับประดับตกแต่งฮวงซุ้ย หรือที่ฝังศพ รูปสิงโตนั่ง ซึ่งส่วนมากใช้ประดับไว้ตรงประตูทางเข้าไปในโบสถ์หรือวิหารต่าง ๆ ครกและโม่สำหรับตำและบดอาหาร ลูกนิมิต และใบเสมา ซึ่งใช้สำหรับปักเขตพระอุโบสถในวัด หรือใช้สำหรับกำหนดเขตวัด หรือที่ของสงฆ์ ลูกนิมิตนั้นมีลักษณะกลม เส้นผ่าศูนย์กลางประมาณ ๖๐ เซนติเมตร ใช้ฝังอยู่ใต้ฐานเสมาโดยรอบ เข้าใจว่า จะเป็นประเพณีทำมาแต่สมัยอยุธยาตอนปลายลงมา (พ.ศ. ๒๓๐๐) การใช้หินมาทำใบเสมานั้น ก็เพราะมีความคงทนกว่าไม้ ซึ่งพืงได้ง่าย ส่วนเหล็กและทองแดงนั้น เป็นวัสดุที่มีค่า อาจถูกนำไปหลอมเป็นอย่างอื่นได้ หินที่นิยมใช้ทำกันคือ หินชนวน หินอ่อน และหินทรายขาว ต่อมาในสมัยรัตนโกสินทร์ ใช้หินครก และหินที่ส่งมาจากเมืองจีน ใบเสมาของแต่ละสมัยจะมีขนาดไม่เหมือนกัน ความสำคัญพิเศษของใบเสมาก็คือ ลวดลายที่จำหลักลงไป ซึ่งแสดงถึงความคิดและนิสัยของคนในแต่ละสมัย

การแกะสลักหินนั้น จะเริ่มต้นด้วยการสลักหินจากภูเขาตามขนาดที่ต้องการ จะไม่ใช้วิธีระเบิด เพราะจะทำให้หินแตกร้าว นำมาแกะสลักไม่ได้ ต่อจากนั้น จะแต่งผิวหน้า ให้เป็นรูปทรงตามต้องการ ด้วยการสับแต่ง ซึ่งมีอยู่ ๒ ชั้น ด้วยกันคือ สับหยาบ และสับละเอียด แล้วจึงจะแต่งผิวหูน ในกรณีที่ต้องการลวดลายเพิ่มเติม จึงจะลอกลายลงไปบนหน้าหิน แล้วสกัดด้วยเครื่องมือ ซึ่งมีลักษณะปลายแบนเหมือนขวาน เป็นลวดลายต่อไป สำหรับลูกนิมิตนั้น หุ่นเดิมเป็นรูปสี่เหลี่ยม หรือทรงกลม แต่ยังไม่ดีพอต้องนำมาทำให้กลมขึ้นอีก ช่างแกะสลักหินหัดใหม่นิยมหัดจากการทำลูกนิมิตก่อน ซึ่งต้องใช้เวลาฝึกฝน ประมาณ ๘ เดือน ถึง ๑ ปี เมื่อมีฝีมือดีขึ้นแล้ว จึงจะสามารถแกะสลักงานที่มีลวดลายละเอียดได้

เครื่องหิน





ทับหลังนารายณ์บรรทมสินธุ์

เครื่องหิน





“ บนเส้นทางการพัฒนางานหัตถศิลป์ไทย จากฐานรากสู่ความแข็งแกร่งอย่างยั่งยืน ”

สถาบันส่งเสริมศิลปหัตถกรรมไทย (องค์การมหาชน) หรือ สศท. จึงก้าวสู่การเป็นหน่วยงานหลักที่มุ่งส่งเสริมและสนับสนุนให้เกิดการพัฒนางานศิลปหัตถกรรมไทยในทุกมิติ อย่างยั่งยืนผ่านการดำเนินงานในรูปแบบของการดูแลส่งเสริมและสนับสนุนศิลปหัตถกรรมไทยให้มีประสิทธิภาพมากยิ่งขึ้น อาทิ การส่งเสริมและสนับสนุนให้มีการประกอบอาชีพ เพื่อสร้างผลิตภัณฑ์ศิลปหัตถกรรมไทยอย่างยั่งยืน การพัฒนาคุณภาพและมาตรฐานของผลิตภัณฑ์ฯ ทั้งด้านเทคโนโลยี นวัตกรรม ความคิดสร้างสรรค์ และภูมิปัญญาท้องถิ่นมาประยุกต์ใช้ในการพัฒนาผลิตภัณฑ์การสร้างมูลค่าเพิ่มให้แก่ผลิตภัณฑ์ฯ ด้วยการเปิดและขยายตลาดผลิตภัณฑ์ศิลปหัตถกรรมไทยทั้งในและต่างประเทศ ซึ่งตามหน้าที่สามารถจัดให้มีและบริหารแพลตฟอร์มอิเล็กทรอนิกส์เพื่อส่งเสริมการขายผลิตภัณฑ์ศิลปหัตถกรรมไทยได้ด้วย รวมทั้งส่งเสริมภาพลักษณ์และการขายของผลิตภัณฑ์ให้แพร่หลาย สร้างและถ่ายทอดองค์ความรู้และวิธีบริหารจัดการวัฒนธรรมในส่วนที่เกี่ยวข้องกับศิลปหัตถกรรมไทยและการรับรองมาตรฐานผลิตภัณฑ์ศิลปหัตถกรรมไทย เป็นต้น





นิทรรศการเผยแพร่ อนุรักษ์

หอเกียรติยศ

สถาบันส่งเสริมศิลปหัตถกรรมไทย (องค์การมหาชน) หรือ สศท. จัดแสดงประวัติและผลงานของบุคคลผู้ได้รับการเชิดชูเกียรติจาก SACIT ในฐานะครูศิลป์ของแผ่นดิน ครูช่างศิลปหัตถกรรม และทายาทช่างศิลปหัตถกรรม ภายใต้แนวคิด "เส้นทางหัตถศิลป์" เพื่อเป็นการยกย่อง ประกาศเกียรติคุณผู้สร้างสรรคงานศิลปหัตถกรรมไทยที่สืบทอดภูมิปัญญา อันทรงคุณค่า ให้คงอยู่คู่สังคมไทย



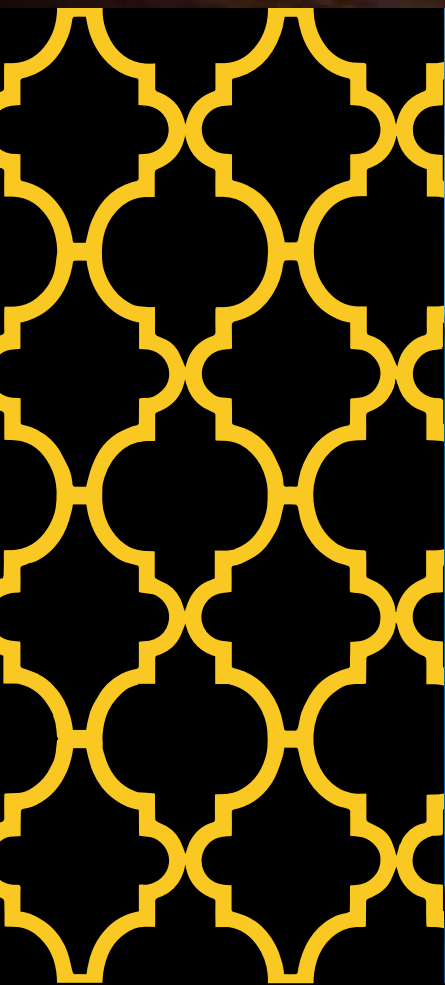
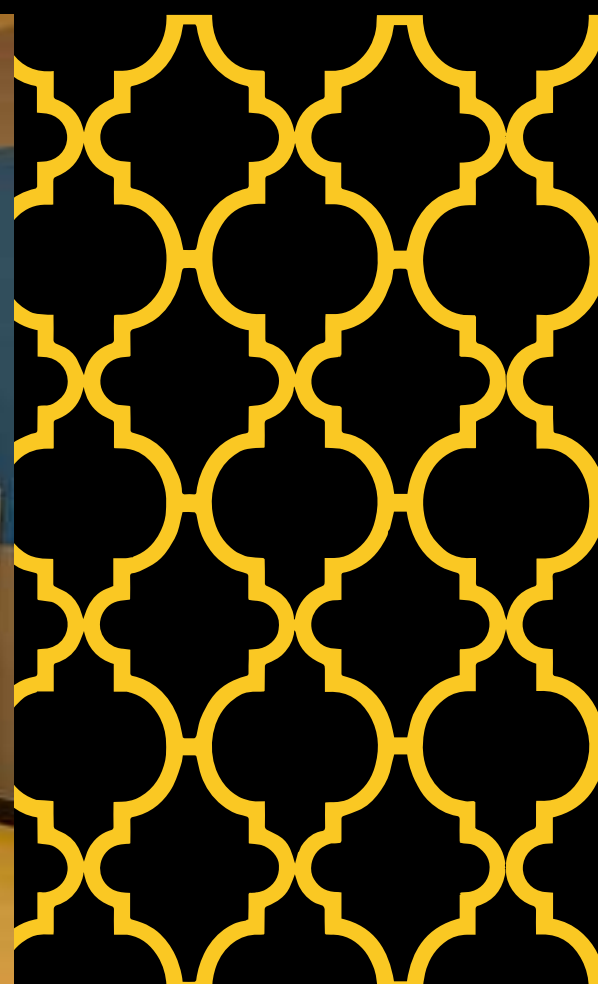
๖๔



นิทรรศการเผยแพร่ อนุรักษ์

หอศิลป์

สถาบันส่งเสริมศิลปหัตถกรรมไทย (องค์การมหาชน) หรือ สศท. จัดแสดงนิทรรศการ “คู่พระบารมี” บอกเล่าเรื่องราวของจุดเริ่มต้นของ “มูลนิธิส่งเสริมศิลปาชีพ ในสมเด็จพระนางเจ้าสิริกิติ์ พระบรมราชินีนาถ” ซึ่งสมเด็จพระนางเจ้าสิริกิติ์ พระบรมราชินีนาถ พระบรมราชชนนีพันปีหลวง ทรงพระกรุณาโปรดเกล้าโปรดกระหม่อมให้ก่อตั้งขึ้น และเป็นตัวอย่างการทรงงานร่วมกันของ พระบาทสมเด็จพระบรมชนกาธิเบศรฯและพระบรมราชชนนีพันปีหลวง ในการส่งเสริมพัฒนาอาชีพและการอนุรักษ์สืบสานงานศิลปหัตถกรรมบนพื้นแผ่นดินไทย ตลอดจนถ่ายทอดการดำเนินงานและผลงานของมูลนิธิส่งเสริมศิลปาชีพฯ และการดำเนินงาน สถาบันส่งเสริมศิลปหัตถกรรมไทย (องค์การมหาชน) ในฐานะองค์กรที่มีบทบาทด้านการส่งเสริม สนับสนุนให้มีการประกอบอาชีพผสมผสานเพื่อสร้างผลิตภัณฑ์ศิลปหัตถกรรมพื้นบ้านตามโครงการส่งเสริมศิลปาชีพ ในสมเด็จพระนางเจ้าสิริกิติ์ พระบรมราชินีนาถ ตลอดจนส่งเสริมและสนับสนุนด้านการตลาดทั้งในประเทศและต่างประเทศ



นิทรรศการเผยแพร่ อนุรักษ์

หัตถศิลป์ระหว่างประเทศ

สถาบันส่งเสริมศิลปหัตถกรรมไทย (องค์การมหาชน) หรือ สศท. จัดแสดงนิทรรศการ “หัตถกรรมที่ใกล้สูญหาย” โดยแบ่งประเภทงานศิลปหัตถกรรมออกเป็น 3 ประเภท ได้แก่ งานเครื่องมุก งานเครื่องไม้ และงานจักสาน ซึ่งเป็นงานศิลปหัตถกรรมพื้นถิ่นที่สะท้อนให้เห็นถึงเอกลักษณ์และความงดงามของวิถีชีวิต ของผู้คนที่หลอมรวมเป็นหนึ่งกับงานหัตถกรรมในภูมิภาคเอเชียตะวันออกเฉียงใต้



นิทรรศการเผยแพร่ อนุรักษ์

หอสุวรรณ-พัลลภ

สถาบันส่งเสริมศิลปหัตถกรรมไทย (องค์การมหาชน) หรือ สศท.
จัดแสดงนิทรรศการ “เครื่องเงิน-เครื่องทอง และเครื่องแต่งกายในสมัยอยุธยา” รังสรรค์ขึ้น
โดยอาศัยหลักฐานจากภาพจิตรกรรม ประติมากรรมของรูปแบบเครื่องการแต่งกายและเครื่องประดับ
สมัยอยุธยา นำมาเป็นต้นแบบในการกำหนดอายุและรูปแบบของเครื่องเงิน-เครื่องทอง และเครื่อง
แต่งกายให้ใกล้เคียงกับข้อมูลที่เป็นลายลักษณ์อักษรให้มากที่สุด องค์ความรู้ภายในหอนิทรรศการนี้
จึงถือเป็นข้อมูลที่เป็นประโยชน์สำหรับการศึกษารูปแบบของเครื่องเงิน-เครื่องทอง และเครื่องแต่งกาย
ในสมัยอยุธยา ที่นำมาสู่การสานต่อเรื่องราวและการสร้างสรรค์อย่างทรงคุณค่าในปัจจุบัน



นิทรรศการเผยแพร่ อนุรักษ์



หอนวัตกรรมศิลป์

สถาบันส่งเสริมศิลปหัตถกรรมไทย (องค์การมหาชน) หรือ สศท.
พื้นที่จัดแสดงที่ถ่ายทอดทิศทางงานศิลปหัตถกรรมที่ SACIT ศึกษา รวบรวม
และวิเคราะห์แนวโน้มเพื่อเป็นต้นทางในการพัฒนางานหัตถศิลป์และนวัตกรรมศิลป์ในมิติต่าง ๆ
พร้อมจัดแสดงชิ้นงานศิลปหัตถกรรมที่ได้รับการสร้างสรรค์จากโครงการต่าง ๆ
ของ SACIT อาทิ SACIT Craft Trend, Innovative Craft Award,
SACIT Signature Collection และ Cross Cultural Crafts เป็นต้น





นิทรรศการเผยแพร่ อนุรักษ์ หอนิทรรศการโขน

สถาบันส่งเสริมศิลปหัตถกรรมไทย (องค์การมหาชน) หรือ สศท. จัดแสดงนิทรรศการ “ยื่นเครื่องโขน : ศาสตร์สร้างศิลป์ มรดกแผ่นดินร่วมวัฒนธรรม” นำเสนอเรื่องราวความเป็นมาของการแสดงโขนในประเทศไทยต่าง ๆ ในภูมิภาคเอเชียตะวันออกเฉียงใต้ พร้อมนำเสนอข้อมูลองค์ความรู้เรื่องหัวโขน ผ่านหัวโขนที่นำมาจัดแสดงมากกว่า 70 เศียร กระบวนการทำหัวโขน กระบวนการสร้างสรรค์ พิศดารภรณ์และถนิมพิมพาภรณ์ที่ใช้ในงานโขน เป็นต้น



รูปแบบการทำงาน. ด้านการสืบสาน

สถาบันส่งเสริมศิลปหัตถกรรมไทย (องค์การมหาชน) หรือ สศท. มีการดำรงอัตลักษณ์ของงานศิลปหัตถกรรมไทยให้สามารถอยู่และสืบต่อไปยังทายากรุ่นต่อ ๆ ไป ผ่านการยกย่องเชิดชูบุคคลที่มีฝีมือความรู้ในงานศิลปหัตถกรรมไทย เรียกว่า ครูศิลป์ของแผ่นดิน ครูช่างศิลปหัตถกรรมไทย ทายาทช่างศิลปหัตถกรรมไทย และผู้ประกอบการด้านงานศิลปหัตถกรรมไทยให้เป็นที่รู้จัก และเป็นที่น่ายกย่องของสังคม ตลอดจนดำเนินการเก็บรวบรวมองค์ความรู้ด้านงานศิลปหัตถกรรมไทย เพื่อเผยแพร่สู่สังคมในช่องทางต่าง ๆ ต่อไป ซึ่งการส่งเสริมและเชิดชูช่างฝีมืองานศิลปหัตถกรรม ซึ่งเป็นบุคคลต้นน้ำในงานศิลปหัตถกรรมทั้งระบบ สศท. ดำเนินการคัดสรรอย่างต่อเนื่อง ตั้งแต่ปี พ.ศ. 2552 - ปัจจุบัน มีผู้ได้รับการคัดสรรรวม 455 คน สามารถแบ่งผู้ได้รับการเชิดชู 3 ประเภทด้วยกัน คือ

- ครูศิลป์ของแผ่นดิน
- ครูช่างศิลปหัตถกรรม
- ทายาทช่างศิลปหัตถกรรม



sacit 

ยกย่อง เชิดชู ครูผู้สร้างสรรค์

ครูศิลป์ของแผ่นดิน

เป็นบุคคลชั้นบรมครูผู้นุรักษ์ รักษาองค์ความรู้ภูมิปัญญาดั้งเดิมในงานศิลปหัตถกรรม สืบสมสืบทอดต่อกันมาตั้งแต่บรรพบุรุษจนถึงปัจจุบันด้วยทักษะฝีมือเชิงช่างชั้นสูงที่เปี่ยมด้วยประสบการณ์ ความชำนาญสร้างสรรค์ผลงานอันประณีต งดงาม มีเอกลักษณ์โดดเด่น มีผลงานเป็นที่ประจักษ์ และได้รับการยอมรับในทักษะฝีมือที่ล้ำเลิศยากที่จะหาใครเทียบ โดยคงคุณค่าภูมิปัญญาตามแบบฉบับดั้งเดิมไว้อย่างแท้จริง

ตลอดจนเปี่ยมไปด้วยจิตวิญญาณแห่งความเป็นครูผู้ถ่ายทอด ส่งต่อองค์ความรู้และภูมิปัญญา สู่รุ่นลูก รุ่นหลาน คนในชุมชน เครือข่าย หรือผู้สนใจทั่วไป โดยไม่หวังวิชา เป็นแบบอย่างที่ดีให้แก่อนุชนคนรุ่นหลังในการดำรงรักษาไว้ซึ่งคุณค่างานศิลปหัตถกรรมให้คงอยู่สืบไป



ยกย่อง เชิดชู ครูผู้สร้างสรรค์ ครูช่างศิลปหัตถกรรม

เป็นบุคคลผู้มีทักษะฝีมือในงานศิลปหัตถกรรม และรักษาคุณค่าองค์ความรู้ ภูมิปัญญาดั้งเดิม ของบรรพบุรุษที่สะท้อนในศาสตร์และศิลป์เชิงช่าง นำภูมิปัญญาท้องถิ่นมาพัฒนาสร้างสรรค์ต่อยอด สร้างงานศิลปหัตถกรรมที่ทรงคุณค่าด้วยความละเอียด ประณีต และงดงาม มีจิตวิญญาณแห่งความเป็นครูผู้ถ่ายทอดความรู้ ภูมิปัญญาส่งต่อแก่ชุมชน ลูกหลาน หรือเครือข่าย ตลอดจนบุคคลที่สนใจ เพื่อดำรงไว้ซึ่งการอนุรักษ์ สร้างสรรค์หรือต่อยอดเพื่อให้คนรุ่นปัจจุบันได้ตระหนัก และเข้าถึงงานศิลปหัตถกรรมอันล้ำค่า อีกทั้งเป็นผู้ที่ได้รับการยอมรับในชุมชนและดำรงตนเป็นแบบอย่างที่ดีแก่ คนรุ่นหลังได้สืบสานงานหัตถศิลป์ไทยนี้ไว้ต่อไป



sacit 

ยกย่อง เชิดชู ครูผู้สร้างสรรค์ ทายาทช่างศิลปหัตถกรรม

เป็นบุคคลผู้สืบสานองค์ความรู้ภูมิปัญญาจากบรรพบุรุษ หรือ ครูอาจารย์ หรือรับการถ่ายทอดจากช่างฝีมือผู้อยู่ในวงการงานศิลปหัตถกรรม มีความมุ่งมั่นและใฝ่เรียนรู้ที่จะเป็นผู้สืบสานงานศิลปหัตถกรรม หรือถ่ายทอดเรื่องราวภูมิปัญญาดั้งเดิมที่สืบสานดำเนินรอยตามบรรพบุรุษ มีความรู้ ความสามารถ มีทักษะฝีมือเชิงช่าง นำภูมิปัญญาดั้งเดิมมาปรับประยุกต์สร้างสรรค์ผลงานที่มีความละเอียด งดงาม ผสมผสานด้วยแนวความคิดการพัฒนาสู่ความร่วมมือ และสมัยนิยม สามารถปรับปรุงพัฒนาต่อไปได้ เพื่อเสริมสร้างคุณค่าของผลงานศิลปหัตถกรรมให้ดำรงอยู่ได้ในวิถีปัจจุบันต่อไป



sacit

ด้านสร้างสรรค์

การประยุกต์นำนวัตกรรมเทคโนโลยีการวิจัยและการพัฒนามาผสมผสานในงานศิลปหัตถกรรมไทย เพื่อให้ได้ผลิตภัณฑ์ที่มีคุณสมบัติที่ดียิ่งขึ้น และช่วยลดต้นทุนในการผลิตการรับรองมาตรฐานให้กับงานศิลปหัตถกรรมไทย การสร้างสรรค์การออกแบบให้ทันสมัย สามารถใช้ประโยชน์และมีรูปแบบที่สอดคล้องกับตลาดเป้าหมายทั้งในและต่างประเทศ



sacit 

ด้านส่งเสริม

การส่งเสริมด้านการตลาดอย่างเป็นรูป
ธรรมในทุกช่องทางทั้งบนแพลตฟอร์ม
Online อย่างครบวงจร การจัดงานแสดง
สินค้า Roadshow การบริหารจุดจำหน่าย
ผลิตภัณฑ์ตามสถานที่ต่าง ๆ รวมถึงการ
สร้างภาพลักษณ์และสร้างวัฒนธรรมการ
ใช้ผลิตภัณฑ์ศิลปหัตถกรรมไทยเพื่อ
รองรับการขยายตัวของตลาดทั้งในและ
ต่างประเทศ รวมถึงการส่งเสริมด้านอื่น ๆ
 อาทิ การสร้างแบรนด์ การส่งเสริมด้าน
ทรัพย์สินทางปัญญา และการสร้างมูลค่า
เพิ่มให้กับผลิตภัณฑ์



sacit 

สถาบันส่งเสริมศิลปหัตถกรรมไทย (องค์การมหาชน) หรือ สศท. จึงนับว่าเป็นหนึ่งองค์กรที่มีบทบาทสำคัญทั้งในด้านการอนุรักษ์ สืบสานงานศิลปหัตถกรรมไทย เพื่อส่งต่อคุณค่างานหัตถศิลป์ดั้งเดิม สู่การสร้างมูลค่าทางเศรษฐกิจ เสริมความแข็งแกร่งแก่ชุมชนตั้งแต่ ฐานรากของภูมิปัญญา เพื่อให้งานศิลปหัตถกรรมไทย มีความเข้มแข็งและสามารถต่อยอดในเชิงพาณิชย์ ทั้งในระดับประเทศและในระดับสากลได้อย่างมั่นคงและยั่งยืน



sacit 

คณะผู้จัดทำ

โดยคณะอนุกรรมการพิจารณาการศึกษาแพทยศาสตร์

ซอฟต์แวร์พาเวอร์ ด้านศิลปวัฒนธรรม ประเพณี

พลอากาศเอก ประจิน จั่นตอง

นางสาวนฤดี ภูรัตนรักษ์

นางสาวมานริกา จันทาโท



**ทัศนศิลป์
ศิลปะของแผ่นดิน**

ภาพ ปรัชมา เจริญ โนระห์