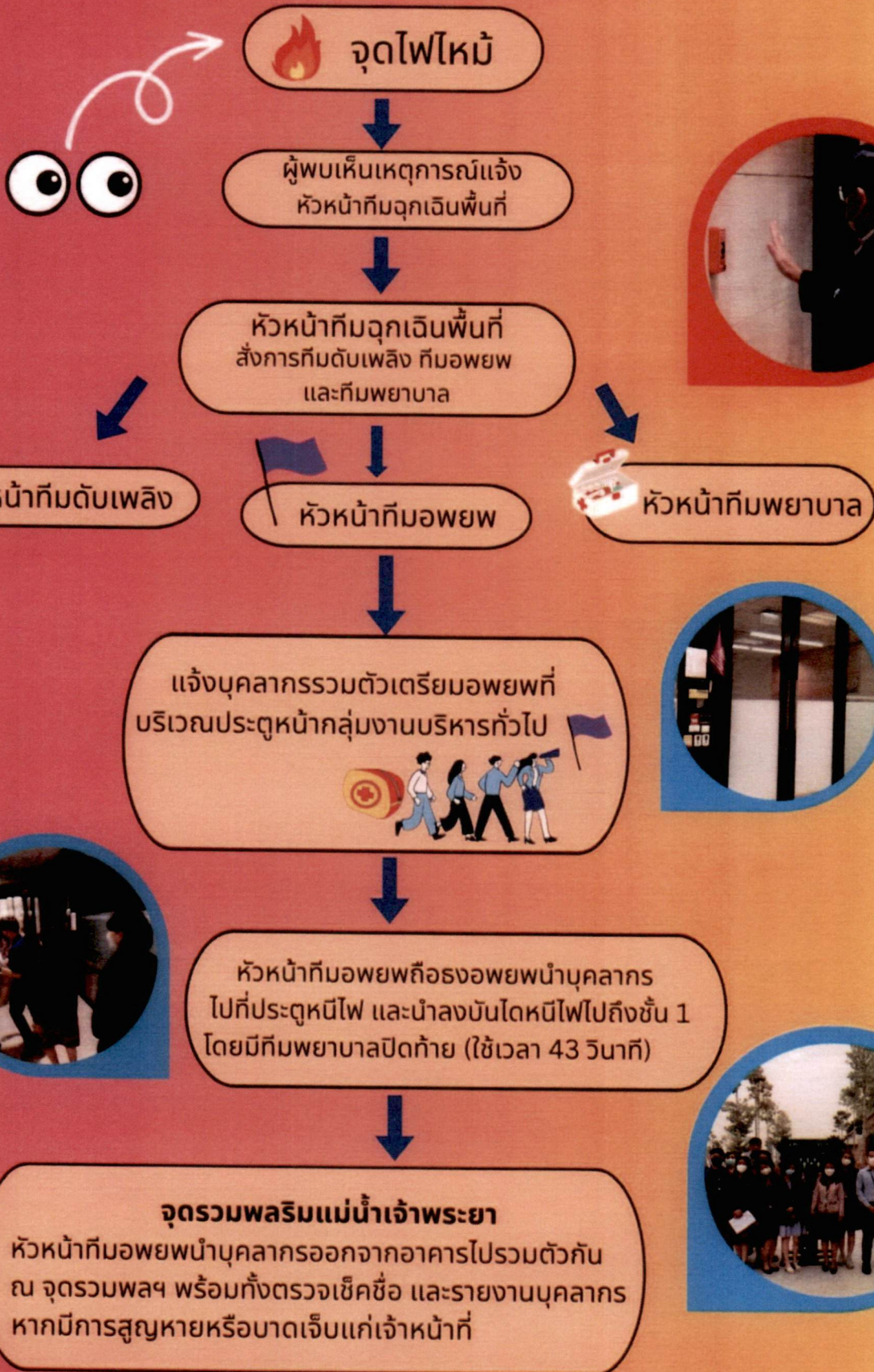


แผนการอพยพหนีไฟ สำนักภาษาต่างประเทศ



แผนฉุกเฉินกรณีเกิดอัคคีภัย

กรณีประสบหรือพบเห็นเหตุเพลิงไหม้



1. แจ้งเหตุเพลิงไหม้

แจ้งกองรักษาการณ์วุฒิสภาเพื่อเรียนผู้บริหาร ผู้บังคับบัญชาเหตุการณ์พิเศษ และแจ้งสถานีดับเพลิงบางโพ หรือหากเป็นเพลิงไหม้ไม่รุนแรงสามารถใช้อุปกรณ์ดับเพลิงเพื่อระงับเหตุการณ์ได้



2. เข้าถึงจุดเกิดเหตุ

ตำรวจรัฐสภาหรือเจ้าหน้าที่รักษาความปลอดภัยพร้อมอุปกรณ์ดับเพลิงเข้าจุดเกิดเหตุ ผู้บังคับบัญชาเหตุการณ์พิเศษประเมินสถานการณ์ และควบคุมเพลิง พร้อมประสานสถานีดับเพลิงบางโพ

3. อพยพคนในแต่ละชั้น

ตำรวจรัฐสภาหรือเจ้าหน้าที่รักษาความปลอดภัยนำอุปกรณ์ดับเพลิงเพิ่มเติมเข้าจุดเกิดเหตุ รวมถึงตรวจตราและอพยพคนในแต่ละชั้น

4. ประสานฝ่ายช่างประจำอาคาร

ตำรวจรัฐสภาหรือเจ้าหน้าที่รักษาความปลอดภัยประสานฝ่ายช่างประจำกลุ่มงานอาคารสถานที่ ในการดำเนินการตัดกระแสไฟฟ้า ภายในอาคารฝั่งวุฒิสภา

6. กำหนดจุดเข้าออกอาคารรัฐสภา

ตำรวจรัฐสภาหรือเจ้าหน้าที่รักษาความปลอดภัยที่ไม่มีหน้าที่เกี่ยวข้องให้ตรวจตราเจ้าหน้าที่ที่ปฏิบัติงานอยู่ตามชั้นนั้นๆ เพื่อรอคำสั่งกรณีมีการอพยพคนออกนอกพื้นที่

5. กำหนดจุดเข้าออกอาคารรัฐสภา

ตำรวจรัฐสภาหรือเจ้าหน้าที่รักษาความปลอดภัยกำหนดจุดเข้าออกอาคารรัฐสภาฝั่งวุฒิสภาด้านถนนสามเสน ตรวจสอบรถยนต์และกั้นพื้นที่ไม่ให้มีรถยนต์จอดกีดขวาง

7. ตรวจสอบความเสียหาย

ตำรวจรัฐสภาหรือเจ้าหน้าที่รักษาความปลอดภัยที่ไม่มีหน้าที่เกี่ยวข้องให้ตรวจตราเจ้าหน้าที่ที่ปฏิบัติงานอยู่ตามชั้นนั้นๆ เพื่อรอคำสั่งกรณีมีการอพยพคนออกนอกพื้นที่





แผนฉุกเฉินกรณีเกิดอัคคีภัย

กรณีอพยพข้าราชการสำนักภาษาต่างประเทศ

1. เมื่อสัญญาณเตือนไฟไหม้ดัง

เมื่อสัญญาณเตือนเหตุไฟไหม้ของสำนักงานฯ แจ้งเตือน และตำรวจรัฐสภาให้สัญญาณอพยพ ให้ข้าราชการเตรียมตัวอพยพหนีไฟ



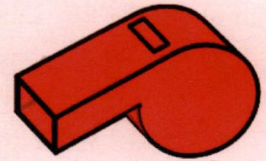
2. รงอพยพ

เจ้าหน้าที่ผู้รับผิดชอบร่นำอพยพถือธงมารอที่ประตูสำนักฯ ฝั่งกลุ่มงานบริหารทั่วไป



3. เป่านกหวีดอพยพ

เมื่อข้าราชการในสำนักฯ มาต่อแถวอพยพหนีไฟจนครบแล้ว ผู้รับผิดชอบนกหวีดอพยพจะเป่า เพื่ออพยพไปยังจุดรวมพล



4. ทางหนีไฟ

ผู้ถือธงอพยพจะนำข้าราชการในสำนักฯ อพยพผ่านทางหนีไฟ เมื่อได้ยินเสียงนกหวีด



5. จุดรวมพล

เมื่อผู้ถือธงอพยพนำข้าราชการในสำนักฯ อพยพผ่านทางหนีไฟแล้ว จะนำข้าราชการไปรวมกัน ณ จุดรวมพล บริเวณริมแม่น้ำเจ้าพระยา



เมื่อเกิดเพลิงไหม้

สำนักภาษาต่างประเทศ



ผู้พบเหตุเพลิงไหม้

1. เมื่อพบเหตุเพลิงไหม้ให้รีบแจ้งหัวหน้าทีมฉุกเฉินพื้นที่และพาไปจุดจุดเกิดเหตุโดยเร็วที่สุด
2. ไปรวมกับเจ้าหน้าที่เตรียมอพยพ หรือนำถังดับเพลิงดับไฟที่จุดเกิดเหตุ



เบอร์โทรฉุกเฉิน



กลุ่มงานรักษาความปลอดภัย (สว.)

โทร. 02-831-9399 , 02-831-9642



ผู้บังคับบัญชากลุ่มงานรักษาความปลอดภัย

โทร. 083-257-1717



สำนักรักษาความปลอดภัย (สผ.)

โทร. 02-242-5900 ต่อ 5530



ศูนย์อุบัติเหตุและฉุกเฉิน (สว.)

โทร. 02-831-9499



สำนักบริการทางการแพทย์ (สผ.)

โทร. 02-242-5900 ต่อ 7411



วชิรพยาบาล

โทร. 02-244-3200



หัวหน้าทีมฉุกเฉินพื้นที่

1. นายอภิชาติ อ่อนสร้อย
ผู้อำนวยการสำนักภาษาต่างประเทศ
โทร 084-108-3738
2. นางอัญธิกา รุ่งเรือง
ผู้บังคับบัญชากลุ่มงานภาษาอังกฤษ
โทร 061-418-2055
3. นางสาวสรวงนก สระบัว
ผู้บังคับบัญชากลุ่มงานบริหารทั่วไป
โทร 062-594-2471
4. นางวรวิมล รัตนมาลี
ผู้บังคับบัญชากลุ่มงานภาษาฝรั่งเศส รัสเซีย และอิตาลี
โทร 089-816-1602 , 062-594-2476

หัวหน้าทีมฉุกเฉินพื้นที่มีหน้าที่

1. ไปจุดจุดเกิดเหตุและประเมินสถานการณ์
2. แจ้งนำทีมอพยพให้อพยพบุคลากรในจุดเกิดเหตุไปจุดรวมพล
3. แจ้งทีมดับเพลิงทำการตัดกระแสไฟฟ้า และนำถังเพลิงไปดับที่จุดเกิดเหตุทันที
4. แจ้งผู้อำนวยการฉุกเฉินมูลนิธิสภา และประสานไปยังหัวหน้าทีมฉุกเฉินพื้นที่ต่างๆ



ทีมดับเพลิง

1. นายณัฐภูมิ พลสนะ
โทร 086-325-8895
2. นายปิยะชาติ ชื่นจิต
โทร 091-508-7085
3. นายเสกสรร คลองรั้ว
โทร 085-783-8101
4. นายประวิทย์ ฮับยูโส
โทร 088-791-3135

ทีมดับเพลิงมีหน้าที่

1. แจ้งเจ้าหน้าที่กลุ่มงานอาคารและสถานที่เพื่อดำเนินการตัดกระแสไฟฟ้าที่แผงสวิตซ์ไฟฟ้าของพื้นที่ซึ่งเกิดเหตุเพลิงไหม้
2. นำถังดับเพลิงไปฉีดที่จุดเกิดเหตุโดยปฏิบัติดังนี้
- ดึงสลักออกจากคันบับและจับปลายสายให้แน่น
- กดคันบับพร้อมสายหัวฉีดซ้าย-ขวาไปยังฐานของไฟ
3. ระดมถังดับเพลิงจากจุดใกล้ที่สุดมาดับไฟอย่างต่อเนื่อง เมื่อทีมดับเพลิงสำนักข้างเคียงมาให้ถอนตัวไปยังจุดรวมพล เพื่อเตรียมพาดับเพลิงภายนอกเข้าพื้นที่และทีมผจญเพลิงตำรวจรัฐสภา

ทีมอพยพ



1. นายปกรณ์ นวลสมณี
โทร 086-914-9651
2. นายอภิสิทธิ์ ชาวจำปา
โทร 063-825-9562
3. นางสาวเจนจิรา เพ็งส้ม
โทร 087-719-5369
4. นางสาววิมลมาศ มานวงค์
โทร 081-983-5173

ทีมอพยพมีหน้าที่

1. เตรียมอุปกรณ์ที่จำเป็นในการอพยพ เช่น ไฟฉาย ป้ายนำอพยพ แบบเช็คชื่อและให้แจ้งให้บุคลากรในพื้นที่ที่หยุดการทำงานเก็บเอกสารสำคัญและเตรียมอพยพ
2. ให้นำผู้อพยพไปตามเส้นทางหนีไฟหรือหากอพยพไปช่องทางบันไดปกติให้อพยพโดยเร็วห้ามใช้ลิฟต์เมื่อเกิดเหตุเพลิงไหม้
3. ทำการเช็คชื่อและรายงานบุคลากรสูญหายหรือบาดเจ็บแก่เจ้าหน้าที่ตำรวจรัฐสภาเพื่อดำเนินการค้นหาและช่วยชีวิตต่อไป

ทีมปฐมพยาบาล



1. นายวิรัช แสงโชติ
โทร 064-825-3179
2. นายจรงค์ กลั่นชนะ
โทร 086-722-1794
3. นางสาวอัมพะวัน ปฐมกุล
โทร 086-012-4949
4. นางสาวกาญจนา ประสพจันทร์
โทร 063-356-3224

ทีมปฐมพยาบาลมีหน้าที่

1. รายงานตัวต่อหัวหน้าทีมอพยพ
2. จัดเตรียมอุปกรณ์ปฐมพยาบาลและช่วยเหลือผู้บาดเจ็บ
3. จัดทำการปฐมพยาบาลให้ผู้บาดเจ็บ (จัดลำดับความสำคัญของผู้ป่วย)
4. ประสานงานทีมยานพาหนะเพื่อนำและดูแลผู้ป่วยส่งโรงพยาบาล
5. จัดซื้อผู้บาดเจ็บที่นำส่งโรงพยาบาล รายงานหัวหน้าหน่วยอพยพทุกครั้ง

เบอร์ฉุกเฉิน

- กลุ่มงานรักษาความปลอดภัย (สว.)
โทร. 02-831-9399 , 02-831-9642
- ผู้บังคับบัญชาของกลุ่มงานรักษาความปลอดภัย
โทร. 083-257-1717
- สำนักรักษาความปลอดภัย (สพ.)
โทร. 02-242-5900 ต่อ 5530



หัวหน้าทีมฉุกเฉินพื้นที่

1. นายอภิชาติ อ่อนสร้อย
โทร 084-108-3738
ผอ.สำนักภาษาต่างประเทศ
2. นางอัญริกา รุ่งเรือง
โทร 061-418-2055
3. นางสาวสรวงกนก สระบัว
โทร 062-594-2471
4. นางวรวีมล รัตนมาลี
โทร 089-816-1602 , 062-594-2476



แผนฉุกเฉินเมื่อเกิดเพลิงไหม้

ผู้พบเหตุเพลิงไหม้

1. เมื่อพบเหตุเพลิงไหม้ให้รีบแจ้งหัวหน้าทีมฉุกเฉินพื้นที่และพาไปจุดจุดเกิดเหตุโดยเร็วที่สุด
2. ไปพร้อมกับเจ้าหน้าที่เตรียมอพยพ หรือนำถังดับเพลิงดับไฟที่จุดเกิดเหตุ



ทีมดับเพลิง

1. นายณัฐภูมิ พลสนะ
โทร 086-325-8895
2. นายปิยะชาติ ชื่นจิต
โทร 091-508-7085
3. นายเสกสรร คลองรู้
โทร 085-783-8101
4. นายประวิทย์ อัยยูใส
โทร 088-791-3135



ทีมอพยพ

1. นายปรกรณ์ นวลมณี
โทร 086-914-9651
2. นายอภิสิทธิ์ ชาวจำปา
โทร 063-825-9562
3. นางสาวเจนจิรา เพ็งส้ม
โทร 087-719-5369
4. นางสาววิมลมาศ มานูวงศ์
โทร 081-983-5173



ทีมปฐมพยาบาล

1. นายวิรัช แสงโชติ
โทร 064-825-3179
2. นายจรงค์ กลัมขนะ
โทร 086-722-1794
3. นางสาวอิมพะวัน ปฐมกุล
โทร 086-012-4949
4. นางสาวกาญจนา ประสพจันทร์
โทร 063-356-3224



หน้าที่

1. ไปดูจุดเกิดเหตุและประเมินสถานการณ์
2. แจ้งนำทีมอพยพให้อพยพบุคลากรในจุดเกิดเหตุไปจุดรวมพล
3. แจ้งทีมดับเพลิงทำการตัดกระแสไฟฟ้าและนำถังดับเพลิงไปดับที่จุดเกิดเหตุทันที
4. แจ้งผู้อำนวยการฉุกเฉินอุบัติเหตุ และประสานไปยังหัวหน้าทีมฉุกเฉินพื้นที่ต่างๆ

หน้าที่

1. แจ้งเจ้าหน้าที่กลุ่มงานอาคารและสถานที่เพื่อดำเนินการตัดกระแสไฟฟ้าที่แผงสวิตซ์ไฟฟ้าของพื้นที่ซึ่งเกิดเหตุเพลิงไหม้
2. นำถังดับเพลิงไปฉีดที่จุดเกิดเหตุโดยปฏิบัติดังนี้
 - ดึงสลักออกจากคันมือและจับปลายสายให้แน่น
 - กดคันมือพร้อมสายหัวฉีดซ้าย-ขวาไปยังฐานของไฟ
3. ระวังถังดับเพลิงจากจุดใกล้ที่สุดมาดับไฟอย่างต่อเนื่อง เมื่อทีมดับเพลิงสำนักข้างเคียงมาให้ถอยตัวไปยังจุดรวมพล เพื่อเตรียมพาทันดับเพลิงภายนอกเข้าพื้นที่และทีมผจญเพลิงตำรวจรัฐสภา

หน้าที่

1. เตรียมอุปกรณ์ที่จำเป็นในการอพยพ เช่น ไฟฉายป้ายนำอพยพ แบบเช็คชื่อและให้แจ้งให้บุคลากรในพื้นที่หยุดการทำงาน เก็บเอกสารสำคัญและเตรียมอพยพ
2. ให้นำผู้อพยพไปตามเส้นทางหนีไฟหรือหากอพยพไปช่องทางบันไดปกติ ให้อพยพโดยเร็วห้ามใช้ลิฟต์เมื่อเกิดเหตุเพลิงไหม้
3. ทำการเช็คชื่อและรายงานบุคลากรสูญหายหรือบาดเจ็บแก่เจ้าหน้าที่ตำรวจรัฐสภาเพื่อดำเนินการค้นหาและช่วยชีวิตต่อไป

หน้าที่

1. รายงานตัวต่อหัวหน้าทีมอพยพ
2. จัดเตรียมอุปกรณ์ปฐมพยาบาลและช่วยเหลือผู้บาดเจ็บ
3. จัดทำการปฐมพยาบาลให้ผู้บาดเจ็บ (จัดลำดับความสำคัญของผู้ป่วย)
4. ประสานงานทีมยานพาหนะเพื่อนำและดูแลผู้ป่วยส่งโรงพยาบาล
5. จัดซื้อผู้บาดเจ็บที่นำส่งโรงพยาบาล รายงานหัวหน้าหน่วยอพยพทุกครั้ง