

แผนงานการเพิ่มพื้นที่สีเขียวของสำนักภาษาต่างประเทศ ประจำปี พ.ศ. ๒๕๖๖

ลำดับ	รายละเอียด/พื้นที่	ความถี่	พ.ศ. ๒๕๖๕		พ.ศ. ๒๕๖๖										
			เดือน		เดือน										
			พ.ย.	ธ.ค.	ม.ค.	ก.พ.	มี.ค.	เม.ย.	พ.ค.	มิ.ย.	ก.ค.	ส.ค.	ก.ย.	ผู้รับผิดชอบ	
๑	สำรวจพื้นที่บริเวณภายในสำนักฯ เพื่อกำหนดจุดพื้นที่สีเขียวสำหรับการพักผ่อน	๑ ครั้ง				↔									ปกรณ์ นวลมณี วิรัช แสงโชติ อัมพะวัน ปฐมกุล
๒	ประชาสัมพันธ์และสื่อสารให้บุคลากรได้รับรู้ในกิจกรรมของสำนักฯ เพื่อนำไปสู่การปฏิบัติร่วมกัน	๑ ครั้ง				↔									ปกรณ์ นวลมณี วิรัช แสงโชติ อัมพะวัน ปฐมกุล
๓	กำหนดจำนวนต้นไม้และเลือกพันธุ์ไม้ที่มีคุณสมบัติเฉพาะในการดูดสารพิษหรือก๊าซคาร์บอนไดออกไซด์ ดูแลรักษาง่าย	๑ ครั้ง					↔								ปกรณ์ นวลมณี วิรัช แสงโชติ อัมพะวัน ปฐมกุล
๔	ดำเนินการจัดหาต้นไม้	๑ ครั้ง					↔								ปกรณ์ นวลมณี วิรัช แสงโชติ อัมพะวัน ปฐมกุล / ข้าราชการสำนัก ภาษาต่างประเทศ
๕	ดำเนินการจัดภูมิทัศน์ภายในสำนักภาษาต่างประเทศ	๑ ครั้ง						↔							ปกรณ์ นวลมณี วิรัช แสงโชติ อัมพะวัน ปฐมกุล
๖	ติดตามดูแล บำรุง รักษาต้นไม้ ให้มีสภาพสวยงามและร่มรื่น	ทุกวัน							↔						ปกรณ์ นวลมณี วิรัช แสงโชติ อัมพะวัน ปฐมกุล/ ข้าราชการสำนัก ภาษาต่างประเทศ
๗	ติดตามและประเมินผลการเพิ่มพื้นที่สีเขียว	๑ ครั้ง											↔		ปกรณ์ นวลมณี วิรัช แสงโชติ อัมพะวัน ปฐมกุล

จัดทำโดย
 (นายปกรณ์ นวลมณี)
 ๓๑ / ๑๑ / ๖๖

ตรวจสอบโดย
 (นางอัญชิกา รุ่งเรือง)
 ๓๑ / ๑๑ / ๖๖

อนุมัติโดย
 (นายอภิชาติ อ่อนสร้อย)
 ๓๑ / ๑๑ / ๖๖



บันทึกข้อความ

ส่วนราชการ คณะทำงานขับเคลื่อนสำนักภาษาต่างประเทศสู่สำนักงานสีเขียว (Green Office)

หมวด ๕ สภาพแวดล้อมและความปลอดภัย โทร. ๐ ๒๘๓๑ ๙๔๐๔

ที่ สว ๐๐๑๓.๑๓/

วันที่ ๒ กุมภาพันธ์ ๒๕๖๖

เรื่อง โครงการ “สร้างภูมิทัศน์เพิ่มพื้นที่สีเขียว” ภายในสำนักภาษาต่างประเทศ

ประจำปีงบประมาณ พ.ศ. ๒๕๖๖

เรียน ผู้อำนวยการสำนักภาษาต่างประเทศ

ตามที่แผนปฏิบัติการดำเนินการขับเคลื่อนสู่สำนักงานสีเขียว (Green Office) สำนักภาษาต่างประเทศ ประจำปีงบประมาณ พ.ศ. ๒๕๖๖ ได้กำหนดให้คณะทำงานฯ หมวด ๕ สภาพแวดล้อมและความปลอดภัย มีการดำเนินการตามตัวชี้วัดหลักจำนวน ๕ ข้อ นั้น

ในการนี้ เพื่อให้การดำเนินงานเป็นไปตามตัวชี้วัด ๕.๔ ความน่าอยู่ ข้อ ๕.๔.๑. มีการวางแผนจัดการความน่าอยู่ของสำนักภาษาต่างประเทศ คณะทำงานฯ หมวด ๕ ขอเสนอโครงการ “สร้างภูมิทัศน์เพิ่มพื้นที่สีเขียว” ภายในสำนักภาษาต่างประเทศประจำปีงบประมาณ พ.ศ. ๒๕๖๖ รายละเอียดปรากฏตามเอกสารที่แนบมาพร้อมนี้

จึงเรียนมาเพื่อโปรดพิจารณา หากเห็นชอบจะได้ดำเนินการต่อไป

(นางอัญธิกา รุ่งเรือง)

หัวหน้าคณะทำงานฯ

เห็นชอบ

(นายอภิชาติ อ่อนสร้อย)

ผู้อำนวยการสำนักภาษาต่างประเทศ

เจ้าของเรื่อง : นายปรณ นวลมณี

นักวิเทศสัมพันธ์ชำนาญการ

โครงการ “เสริมสร้างภูมิทัศน์เพิ่มพื้นที่สีเขียว” ภายในสำนักงานภาษาต่างประเทศ
ประจำปีงบประมาณ พ.ศ. ๒๕๖๖

๑. โครงการสอดคล้องกับแผนปฏิบัติราชการสำนักงานเลขาธิการวุฒิสภา พ.ศ. ๒๕๖๖

แผนปฏิบัติการเรื่องที่ ๓ พัฒนาบุคลากรให้มีสมรรถนะสูง มีความผาสุกและผูกพัน
เป้าหมายที่ ๔ พัฒนาคุณภาพชีวิตและสภาพแวดล้อมที่ดีในการปฏิบัติงาน

๒. หลักการและเหตุผล

ปัจจุบันปัญหาสภาวะโลกร้อนเกิดจากการที่ปริมาณก๊าซเรือนกระจก หรือ “ก๊าซคาร์บอนไดออกไซด์” ที่อยู่ในชั้นบรรยากาศเพิ่มขึ้นอย่างรวดเร็ว และก่อให้เกิดสภาวะเรือนกระจก ดักจับความร้อนของดวงอาทิตย์ ส่งผลให้อุณหภูมิในโลกเพิ่มสูงขึ้น เมื่อก๊าซเหล่านี้เพิ่มขึ้น ความร้อน ก็ยิ่งเพิ่มขึ้นตามไปด้วย จนกระทั่งกลายเป็นปัญหาโลกร้อน ซึ่งสาเหตุหลักมาจากการทำกิจกรรม ต่างๆ ของมนุษย์ เช่น การใช้รถยนต์ที่ขับเคลื่อนด้วยการใช้เชื้อเพลิงน้ำมัน การปล่อยสารพิษ สารเคมี การตัดไม้ทำลายป่า ฯลฯ ดังนั้น จึงจำเป็นที่จะต้องอาศัยความร่วมมือจากกลุ่มคนทุกภาคส่วน ในการแก้ปัญหา เพื่อลดผลกระทบที่เกิดขึ้น วิธีการลดหรือบรรเทาภาวะโลกร้อนทำได้หลายวิธีเช่น ลดการปล่อยก๊าซคาร์บอนไดออกไซด์ขึ้นสู่ชั้นบรรยากาศ การลดปริมาณขยะ ลดการใช้พลังงานหรือ เปลี่ยนมาใช้พลังงานทางเลือก ใช้ผลิตภัณฑ์ที่มีสัญลักษณ์ช่วยรักษาสิ่งแวดล้อม รวมทั้งการปลูกต้นไม้ เพื่อเพิ่มพื้นที่สีเขียวให้มากขึ้น เป็นต้น

สำนักงานภาษาต่างประเทศได้ตระหนักถึงความสำคัญของปัญหาดังกล่าวที่กำลังส่งผลกระทบต่ออย่าง รุนแรงในหลายพื้นที่ จึงมีแนวคิดที่จะเพิ่มพื้นที่สีเขียวให้กับบุคลากรเพื่อลดปัญหาและผลกระทบ ที่เกิดขึ้น เสริมสร้างภูมิทัศน์ให้เอื้ออำนวยต่อการพักผ่อนหย่อนใจ ให้มีสภาพแวดล้อมที่ตรึมรื่น จึงได้มี การนำเป้าหมายการพัฒนาที่ยั่งยืน (SDGs : Sustainable Development Goals) มาบูรณาการร่วมกับ หลักปรัชญาเศรษฐกิจพอเพียงและมุ่งสู่การพัฒนาที่ยั่งยืน ซึ่งมีเป้าหมายที่สอดคล้องกัน กล่าวคือ ต่างมุ่ง พัฒนาและสร้างความสมดุลในมิติสังคม เศรษฐกิจ สิ่งแวดล้อม และวัฒนธรรม โดยสำนักฯ ได้มีการบริหารจัดการทรัพยากรที่มีอยู่ให้เกิดประโยชน์สูงสุด จากการรวบรวมข้อมูลและวิเคราะห์ ประเมินปัญหาสิ่งแวดล้อมภายในสำนักงาน พบว่าภายในสำนักฯ ยังมีอุปกรณ์สำนักงานที่ส่งผลกระทบต่อ สุขภาพ คือเครื่องถ่ายเอกสารถึงแม้จะมีประโยชน์ในด้านการทำงาน แต่ถ้าละเลยไม่ดูแลรักษาอาจจะ ส่งผลกระทบต่อสุขภาพของบุคลากรภายในสำนักงานภาษาต่างประเทศได้

ดังนั้น สำนักงานภาษาต่างประเทศจึงได้จัดทำโครงการ “เสริมสร้างภูมิทัศน์เพิ่มพื้นที่สีเขียว” ประจำปีงบประมาณ พ.ศ. ๒๕๖๖ เพื่อเพิ่มพื้นที่สีเขียวภายในสำนักงาน เป็นการรักษาสมดุล ทางธรรมชาติ ช่วยให้มีอากาศที่บริสุทธิ์ ลดอุณหภูมิให้ต่ำลง มีสถานที่พักผ่อนหย่อนใจ เสริมสร้าง ทัศนียภาพที่สวยงาม และมีสภาพแวดล้อมที่ดีขึ้นเหมาะสมต่อการทำงานและผู้มาใช้บริการ โดยจาก การสำรวจพื้นที่ภายในของสำนักฯ ได้นำมาใช้ตกแต่งเป็นพื้นที่สีเขียวสำหรับใช้พักผ่อนหย่อนใจ

เพื่อเพิ่มความสดชื่นในการทำงาน และทำให้มีคุณภาพชีวิตตลอดจนสุขภาพที่ดี ซึ่งได้มีการสำรวจและกำหนดพื้นที่สีเขียวภายในสำนักงาน ดังนี้

๑. มุมสีเขียว บริเวณหน้ากลุ่มงานบริหารทั่วไป โดยจะนำพื้นที่ว่างมาปรับปรุงให้เป็นพื้นที่สีเขียวเพื่อให้บุคลากรของสำนักงาน ได้ใช้ประโยชน์ร่วมกัน ตลอดจนใช้เป็นที่นั่งรอของผู้มาใช้บริการ

๒. มุมจิตอาสา บริเวณกลุ่มงานภาษาจีนและภาษาอื่น โดยจะได้นำโซฟามาใช้เป็นที่นั่งสำหรับพักผ่อน พร้อมทั้งนำชั้นมาวางต้นไม้

ทั้งนี้ ต้นไม้ที่นำมาตกแต่งภายในสำนักงาน ได้ขอความร่วมมือบุคลากรในสำนักงาน นำต้นไม้ขนาดเล็กที่ช่วยในการฟอกอากาศมาใช้ตกแต่งโดยไม่ต้องไปเลือกซื้อต้นไม้ใหม่

๓. วัตถุประสงค์

- ๔.๑ เพิ่มพื้นที่สีเขียว และมุมพักผ่อนหย่อนใจ ตามแนวนโยบายของผู้บริหารด้านสิ่งแวดล้อม
- ๔.๒ เพื่อปรับปรุงภูมิทัศน์ พื้นที่ว่าง พื้นที่สาธารณะให้มีความสวยงาม
- ๔.๓ เพื่อให้บุคลากรสำนักภาษาต่างประเทศมีการแลกเปลี่ยนเรียนรู้ตามหลักปรัชญาเศรษฐกิจพอเพียงที่สามารถนำมาปรับใช้ในการดำเนินชีวิตประจำวัน

๔. เป้าหมาย

บุคลากรสำนักภาษาต่างประเทศได้มีความร่วมมือในการพัฒนาและรักษาพื้นที่ของสำนักงาน ให้เป็นพื้นที่สีเขียว เพื่อมุ่งเป็นสำนักงานสีเขียวอย่างยั่งยืน

๕. ขอบเขตการดำเนินงาน

สำนักภาษาต่างประเทศได้ใช้พื้นที่ภายในสำนักงาน ในการจัดทำโครงการ

๖. ระยะเวลาดำเนินการ

วันที่ ๑ กุมภาพันธ์ ๒๕๖๖ – ๓๐ กันยายน ๒๕๖๖

๗. แนวทางการดำเนินการ

- ๗.๑ เสนอขอความเห็นชอบในการจัดโครงการต่อผู้อำนวยการสำนักภาษาต่างประเทศ
- ๗.๒ ประชุมเพื่อรับทราบนโยบายและวางแผนการดำเนินงาน
- ๗.๓ รณรงค์ประชาสัมพันธ์เพื่อสร้างการมีส่วนร่วมในการดำเนินโครงการ
- ๗.๔ สำรวจข้อมูลต้นไม้ที่มีอยู่ในพื้นที่และสำรวจพื้นที่ที่จะปลูกต้นไม้เพิ่ม

๘. แผนปฏิบัติการ

ขั้นตอนการทำงาน	ความถี่	ระยะเวลาการดำเนินการ										ผู้รับผิดชอบ		
		พ.ย. ๖๕	ธ.ค. ๖๕	ม.ค. ๖๖	ก.พ. ๖๖	มี.ค. ๖๖	เม.ย. ๖๖	พ.ค. ๖๖	มิ.ย. ๖๖	ก.ค. ๖๖	ส.ค. ๖๖		ก.ย. ๖๖	
๑. สำรวจพื้นที่บริเวณภายในสำนักฯ เพื่อกำหนดจุดพื้นที่สีเขียวสำหรับการพักผ่อน	๑ ครั้ง				✓									ปกรณ์ นวลมณี วิรัช แสงโชติ อัมพะวัน ปฐมกุล
๒. ประชาสัมพันธ์และสื่อสารให้บุคลากรได้รับรู้ในกิจกรรมของสำนักฯ เพื่อนำไปสู่การปฏิบัติร่วมกัน	๑ ครั้ง				✓									ปกรณ์ นวลมณี วิรัช แสงโชติ อัมพะวัน ปฐมกุล
๓. กำหนดจำนวนต้นไม้และเลือกพันธุ์ไม้ที่มีคุณสมบัติเฉพาะในการดูดสารพิษหรือก๊าซคาร์บอนไดออกไซด์ ดูแลรักษาง่าย	๑ ครั้ง					✓								ปกรณ์ นวลมณี วิรัช แสงโชติ อัมพะวัน ปฐมกุล
๔. ดำเนินการจัดหาต้นไม้	๑ ครั้ง					✓								ปกรณ์ นวลมณี วิรัช แสงโชติ อัมพะวัน ปฐมกุล
๕. ดำเนินการจัดภูมิทัศน์ภายในสำนักฯ ภาษาดังประเทศ	๑ ครั้ง						✓							ปกรณ์ นวลมณี วิรัช แสงโชติ อัมพะวัน ปฐมกุล
๖. ติดตามดูแล บำรุง รักษาต้นไม้ ให้มีสภาพสวยงามและร่มรื่น	ทุกวัน						✓	✓	✓	✓	✓	✓		ปกรณ์ นวลมณี วิรัช แสงโชติ อัมพะวัน ปฐมกุล / ข้าราชการสำนักภาษาดังประเทศ
๗. ติดตามและประเมินผลการเพิ่มพื้นที่สีเขียว	๑ ครั้ง											✓		ปกรณ์ นวลมณี วิรัช แสงโชติ อัมพะวัน ปฐมกุล

๙. ประโยชน์ที่คาดว่าจะได้รับ

๙.๑ มีพื้นที่สีเขียวเพิ่มขึ้น เพื่อเป็นทางเลือกในการแก้ปัญหาสิ่งแวดล้อม โดยช่วยกรองมลพิษ เสริมสร้างสุขภาพพลานามัยที่ดีให้กับบุคลากรภายในสำนักฯ

๙.๒ มีภูมิทัศน์ที่สวยงามร่มรื่น ทำให้บุคลากรมีทางเลือกในการพักผ่อนหย่อนใจมากขึ้น

๙.๓ มีสภาพอากาศบริสุทธิ์ที่ดียิ่งขึ้น

๙.๔ บุคลากรสำนักภาษาต่างประเทศสามารถนำความรู้ตามหลักปรัชญาเศรษฐกิจพอเพียง นำมาเป็นหลักปฏิบัติและประยุกต์ใช้ในการดำเนินชีวิตได้

๑๐. การติดตามประเมินผล

รายงานผลการดำเนินการให้ผู้อำนวยการสำนักฯ ทราบเมื่อสิ้นสุดโครงการ

๑๑. ผู้รับผิดชอบโครงการ

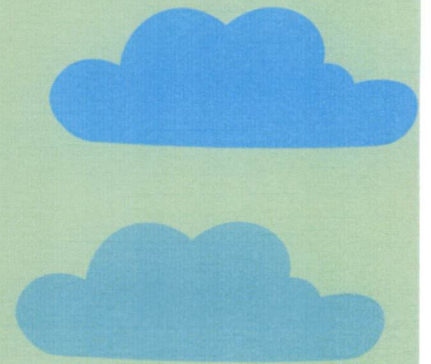
คณะทำงานขับเคลื่อนสำนักงานเลขาธิการวุฒิสภาสู่สำนักงานสีเขียว (Green Office) ของสำนักภาษาต่างประเทศ หมวด ๕ สภาพแวดล้อมและความปลอดภัย



ร่วมมือ ร่วมใจ...



... สร้างพื้นที่สีเขียว



ขอเชิญชวน...

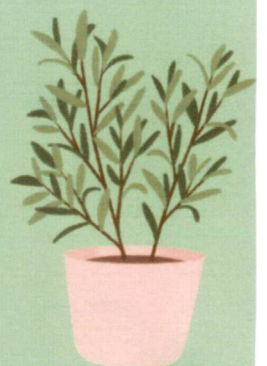
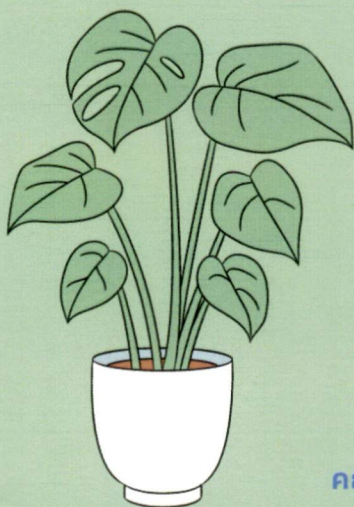
ข้าราชการสำนักภาษาต่างประเทศร่วม

โครงการ เสริมสร้างภูมิทัศน์เพิ่มพื้นที่สีเขียว

โดยการร่วมกันจัดพื้นที่สีเขียว
ภายในสำนักภาษาต่างประเทศให้สวยงาม
และร่วมกันบำรุงรักษาต้นไม้

ในวันพฤหัสบดีที่ 27 เมษายน 2566

เวลา 14.30 น.



คณะทำงานขับเคลื่อนสำนักงานเลขานุการวุฒิสภาสู่สำนักงานสีเขียว (Green Office)
ของสำนักภาษาต่างประเทศ หมวด ๕ สภาพแวดล้อมและความปลอดภัย

กำหนดการโครงการ

"เสริมสร้างภูมิทัศน์เพิ่มพื้นที่สีเขียว"

ภายในสำนักภาษาต่างประเทศ ประจำปีงบประมาณ พ.ศ. 2566

วันพฤหัสบดีที่ 27 เมษายน 2566



14.30 น. ผู้อำนวยการสำนักภาษาต่างประเทศ

- กล่าวถึงความสำคัญของพื้นที่สีเขียวของสำนักฯ

14.40 น. ผู้อำนวยการสำนัก และ ข้าราชการถ่ายรูปร่วมกัน

14.50 น. เริ่มการปรับปรุงภูมิทัศน์พื้นที่สีเขียวในสำนัก ฯ โดย

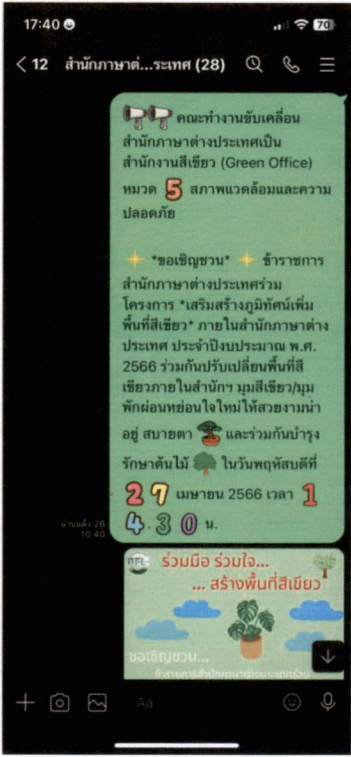
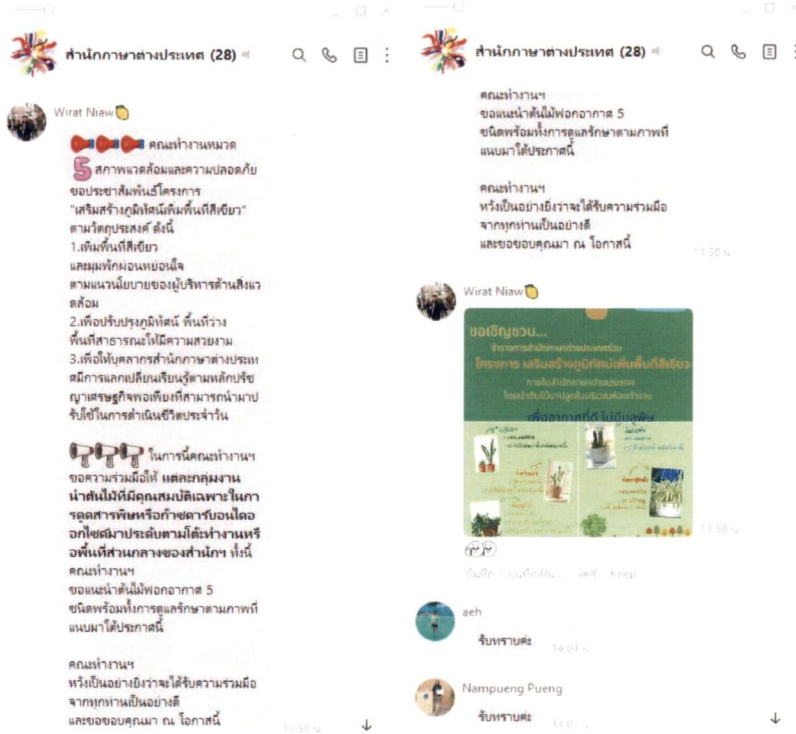
- คณะทำงานหมวด 5 ให้ความรู้ในการดูแลต้นไม้
- ข้าราชการร่วมใจกันปรับภูมิทัศน์และต้นไม้
ในบริเวณห้องทำงานและพื้นที่สีเขียวของสำนัก
- ใส่ปุ๋ย เพิ่มดิน และใส่ยากันแมลง

15.30 น. เสร็จสิ้นกิจกรรม



คณะทำงานขับเคลื่อนสำนักงานเลขาราชการวุฒิสภาสู่สำนักงานสีเขียว (Green Office)
ของสำนักภาษาต่างประเทศ หมวด ๕ สภาพแวดล้อมและความปลอดภัย

มีการประชาสัมพันธ์เชิญชวนบุคลากรสำนักฯ ร่วมโครงการฯ พร้อมทั้งแนะนำต้นไม้ฟอกอากาศที่จะนำไปปลูกในบริเวณห้องทำงาน



ป้ายประชาสัมพันธ์และแนะนำต้นไม้ฟอกอากาศ

 **ร่วมมือ ร่วมใจ...
... สร้างพื้นที่สีเขียว**



ขอเชิญชวน...
ข้าราชการสำนักภาษาต่างประเทศร่วม
โครงการ เสริมสร้างภูมิทัศน์เพิ่มพื้นที่สีเขียว
โดยการร่วมกันจัดพื้นที่สีเขียว
ภายในสำนักภาษาต่างประเทศให้สวยงาม
และร่วมกันบำรุงรักษาต้นไม้

**ในวันพฤหัสบดีที่ 27 เมษายน 2566
เวลา 14.30 น.**



คณะทำงานขับเคลื่อนสำนักขานเลขาธิการวุฒิสภาสำนักงานสีเขียว (Green Office)
ของสำนักภาษาต่างประเทศ หมวด ๕ สภาวัดลือและลานปอจกษ

แนะนำต้นไม้ฟอกอากาศ

ต้นลิ้นมังกร
: ชอบแดดรำไร
: วางไว้ในร่มรดน้ำอาทิตย์ละครั้ง



ต้นกวักมรกต
: ไม่ชอบแดดจัด
: วางไว้ในร่มรดน้ำอาทิตย์ละครั้ง



ต้นพลูด่าง
: ชอบแดดรำไร
: สามารถเลี้ยงในน้ำก็ได้
: ถ้าปลูกในดิน รดน้ำอาทิตย์ละครั้ง



คณะทำงานขับเคลื่อนสำนักขานเลขาธิการวุฒิสภาสำนักงานสีเขียว (Green Office)
ของสำนักภาษาต่างประเทศ หมวด ๕ สภาวัดลือและลานปอจกษ

fun : <https://www.chillpainai.com/>

แนะนำต้นไม้ฟอกอากาศ (ต่อ)

ต้นว่านงาช้าง
: ชอบแดดรำไร
: วางไว้ในร่มรดน้ำอาทิตย์ละครั้ง



ต้นเศรษฐีเรือนิน
: ชอบแดดรำไร
: วางไว้ในร่ม
รดน้ำอาทิตย์ละ 1-2 ครั้ง



คณะทำงานขับเคลื่อนสำนักขานเลขาธิการวุฒิสภาสำนักงานสีเขียว (Green Office)
ของสำนักภาษาต่างประเทศ หมวด ๕ สภาวัดลือและลานปอจกษ

fun : <https://www.chillpainai.com/>



บันทึกข้อความ

ส่วนราชการ คณะทำงานขับเคลื่อนสำนักภาษาต่างประเทศสู่สำนักงานสีเขียว (Green Office)

หมวด ๕ สภาพแวดล้อมและความปลอดภัย โทร ๐ ๒๘๓๑ ๙๔๐๘

ที่ วันที่ ๒ พฤษภาคม ๒๕๖๖

เรื่อง รายงานผลการดำเนินการโครงการ “เสริมสร้างภูมิทัศน์เพิ่มพื้นที่สีเขียว” ภายใน
สำนักภาษาต่างประเทศ ประจำปีงบประมาณ พ.ศ. ๒๕๖๖

เรียน ผู้อำนวยการสำนักภาษาต่างประเทศ

ตามที่คณะทำงานขับเคลื่อนสำนักภาษาต่างประเทศสู่สำนักงานสีเขียว (Green Office) หมวด ๕ สภาพแวดล้อมและความปลอดภัย ได้ดำเนินโครงการ “เสริมสร้างภูมิทัศน์เพิ่มพื้นที่สีเขียว” ภายในสำนักภาษาต่างประเทศ ประจำปีงบประมาณ พ.ศ. ๒๕๖๖ เมื่อวันที่ ๒๗ เมษายน ๒๕๖๖ นั้น

ในการนี้ คณะทำงานฯ หมวด ๕ สภาพแวดล้อมและความปลอดภัยได้ดำเนินการโครงการดังกล่าว เสร็จสิ้นเรียบร้อยแล้ว จึงขอรายงานผลการดำเนินโครงการฯ รายละเอียดตามเอกสารที่แนบมาพร้อมนี้

จึงเรียนมาเพื่อโปรดทราบ

(นางอัญธิกา รุ่งเรือง)

หัวหน้าคณะทำงานฯ

ทราบ

(นายอภิชาติ อ่อนสร้อย)

ผู้อำนวยการสำนักภาษาต่างประเทศ

เจ้าของเรื่อง : นายปกรณ์ นวลมณี

นักวิเทศสัมพันธ์ชำนาญการ

รายงานผลการดำเนินการ
โครงการ “เสริมสร้างภูมิทัศน์เพิ่มพื้นที่สีเขียว” ภายในสำนักภาษาต่างประเทศ
ประจำปีงบประมาณ พ.ศ. ๒๕๖๖

วันพฤหัสบดีที่ ๒๗ เมษายน พ.ศ. ๒๕๖๖ ณ สำนักภาษาต่างประเทศ

ตามที่ คณะทำงานขับเคลื่อนสำนักงานเลขาธิการวุฒิสภาสู่สำนักงานสีเขียว (Green Office) ของสำนักภาษาต่างประเทศ หมวด ๕ สภาพแวดล้อมและความปลอดภัย ได้จัดให้มีโครงการ “เสริมสร้างภูมิทัศน์เพิ่มพื้นที่สีเขียว” ภายในสำนักภาษาต่างประเทศ ประจำปีงบประมาณ พ.ศ. ๒๕๖๖ เพื่อเป็นการเพิ่มพื้นที่สีเขียวในสำนักภาษาต่างประเทศ ซึ่งเป็นการรักษาสมดุลทางธรรมชาติ ช่วยให้มีอากาศที่บริสุทธิ์ เสริมสร้างทัศนียภาพที่สวยงาม อันเป็นการปรับปรุงสภาพแวดล้อมให้ดีขึ้นเพื่อให้เหมาะสมกับการทำงานและผู้มาใช้บริการ ทั้งนี้ ได้มีการนำต้นไม้ที่ข้าราชการของสำนักภาษาต่างประเทศมีอยู่แล้วที่บ้านนำมาปรับภูมิทัศน์ตามหลักปรัชญาเศรษฐกิจพอเพียง

ในการนี้ การดำเนินโครงการดังกล่าวได้เสร็จสิ้นลงแล้ว คณะทำงานขับเคลื่อนสำนักงานเลขาธิการวุฒิสภาสู่สำนักงานสีเขียว (Green Office) ของสำนักภาษาต่างประเทศ หมวด ๕ สภาพแวดล้อมและความปลอดภัย ในฐานะผู้รับผิดชอบและผู้ดำเนินโครงการขอรายงานผลการดำเนินโครงการ สรุปได้ดังนี้

คณะทำงาน ฯ หมวด ๕ สภาพแวดล้อมและความปลอดภัย ได้ดำเนินโครงการดังกล่าว เมื่อวันที่ ๒๗ เมษายน ๒๕๖๖ เวลา ๑๔.๓๐ นาฬิกา ซึ่งได้รับความร่วมมือจากข้าราชการสำนักภาษาต่างประเทศในการนำต้นไม้มาร่วมตกแต่งภายในสำนักภาษาต่างประเทศในกิจกรรมครั้งนี้ รวมถึงการสนับสนุนจากผู้อำนวยการสำนักภาษาต่างประเทศ โดยก่อนเริ่มกิจกรรมครั้งนี้ ผู้อำนวยการสำนักได้กล่าวถึงความสำคัญของการสร้างพื้นที่สีเขียวในสำนักภาษาต่างประเทศที่จะเป็นส่วนสำคัญในการช่วยให้ลดฝุ่นมลพิษจากเครื่องใช้ในสำนักงาน สร้างอากาศที่ดีให้แก่บุคลากรในสำนักซึ่งสอดคล้องกับวัตถุประสงค์ของโครงการในการดำเนินตามแนวนโยบายด้านสิ่งแวดล้อมของผู้บริหารสำนักงาน ฯ

จากนั้น ผู้อำนวยการสำนักภาษาต่างประเทศและข้าราชการได้นำต้นไม้ที่จัดเตรียมมา ร่วมกันจัดภูมิทัศน์เพิ่มพื้นที่สีเขียวและร่วมกันบำรุงต้นไม้โดยการใส่ปุ๋ยและยากันแมลงให้แก่ต้นไม้ภายในสำนัก รวมทั้งให้คำแนะนำในการดูแลต้นไม้ ทั้งนี้ต้นไม้ฟอกอากาศที่นำมาปลูกเพิ่มในแต่ละกลุ่มงานมีรายละเอียดดังนี้

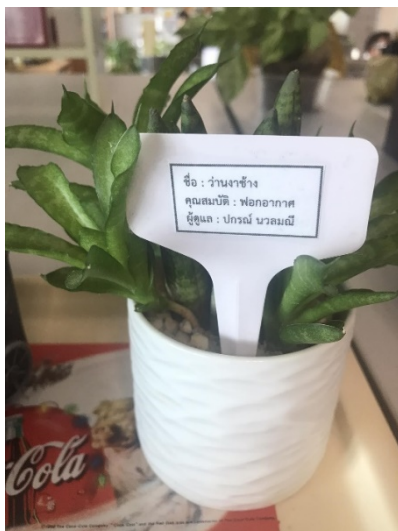
ตารางเปรียบเทียบจำนวนต้นไม้ (กระถาง) ฟอกอากาศในสำนักภาษาต่างประเทศ

พื้นที่กลุ่มงาน	จำนวนต้นไม้ปี ๒๕๖๕ (กระถาง)	จำนวนต้นไม้ปี ๒๕๖๖ (กระถาง)	จำนวนที่เพิ่ม (กระถาง)
๑. กลุ่มงานบริหารทั่วไป มุม BFL Go Green มุมวางเครื่องพริเตอร์	๖	๘	๒ (ต้นวาสนา ๒ กระถาง)
๒. กลุ่มงานภาษาฝรั่งเศส รัสเซีย และอิตาลี	๑๕	๑๘	๓ (ต้นว่านงาช้าง ๒ กระถาง, ต้นครีปปลาวาฬ ๑ กระถาง)
๓. กลุ่มงานภาษาจีน และภาษาอื่น	๒๓	๒๕	๒ (ต้นว่านรอยไม่เล็ก ๑ กระถาง, ต้นพลูด่าง ๑ กระถาง)
๔. กลุ่มงานภาษาอังกฤษ	๑๖	๒๑	๕ (ต้นว่านงาช้าง ๑ กระถาง, ต้นพลูด่าง ๒ กระถาง, ต้นเศรษฐีเรือนนอก ๑ กระถาง, ต้นลิ้นมังกรแคระ ๑ กระถาง)

๑. กลุ่มงานบริหารทั่วไป มุม BFL Go Green มุมวางเครื่องพริเตอร์ (ต้นไม้จากกลุ่มอาคารสถานที่มอบให้ทางสำนักฯ)



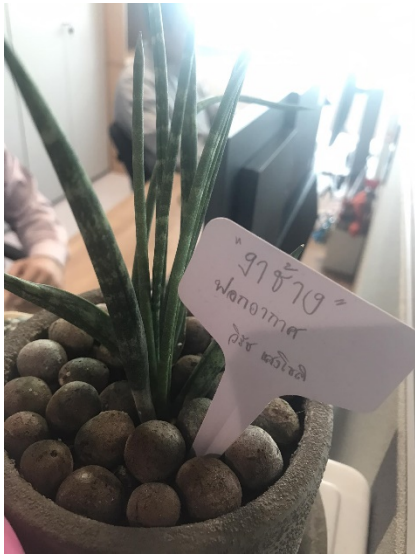
๒. กลุ่มงานภาษาฝรั่งเศส รัสเซีย และอิตาลี



๓. กลุ่มงานภาษาจีน และภาษาอื่น



๔. กลุ่มงานภาษาอังกฤษ



การแนะนำต้นไม้ฟอกอากาศ

แนะนำต้นไม้ฟอกอากาศ

ต้นลิ้นมังกร
: ชอบแดดรำไร
: วางไว้ในร่มรดน้ำอาทิตย์ละครั้ง

ต้นกวักมรกต
: ไม่ชอบแดดจัด
: วางไว้ในร่มรดน้ำอาทิตย์ละครั้ง

ต้นพลูด่าง
: ชอบแดดรำไร
: สามารถเลี้ยงในน้ำก็ได้
: ถ้าปลูกในดิน รดน้ำอาทิตย์ละครั้ง

คณะทำงานขับเคลื่อนสำนักงานเลขาธิการวุฒิสภาสำนักงานสีเขียว (Green Office)
ของสำนักงานต่างประเทศ หมวด ๕ สภาพแวดล้อมและความปลอดภัย
โทร: <https://www.chillpainai.com/>

แนะนำต้นไม้ฟอกอากาศ (ต่อ)

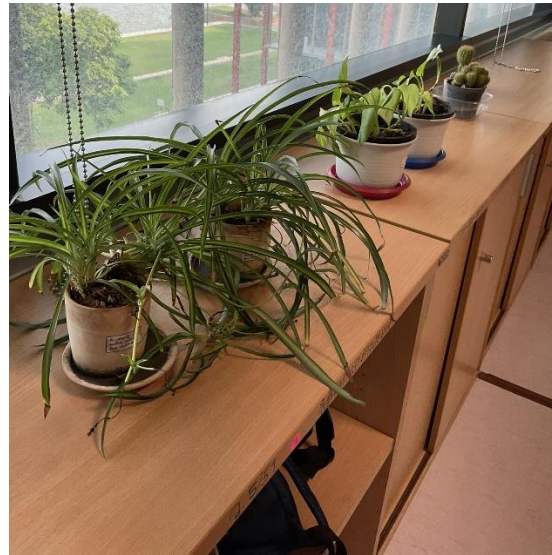
ต้นว่านหางจระเข้
: ชอบแดดรำไร
: วางไว้ในร่มรดน้ำอาทิตย์ละครั้ง

ต้นเศรษฐีเรือนิน
: ชอบแดดรำไร
: วางไว้ในร่ม รดน้ำอาทิตย์ละ 1-2 ครั้ง

คณะทำงานขับเคลื่อนสำนักงานเลขาธิการวุฒิสภาสำนักงานสีเขียว (Green Office)
ของสำนักงานต่างประเทศ หมวด ๕ สภาพแวดล้อมและความปลอดภัย
โทร: <https://www.chillpainai.com/>

ก่อนดำเนินการโครงการ





ระหว่างการประชุมภูมิทัศน์และการบำรุงรักษาต้นไม้







ภายหลังการปรับปรุงภูมิทัศน์



