

รายงานการติดตามการดำเนินโครงการ ขยะมีค่า Trash to Treasure

.....

ปัญหาด้านมลพิษเกิดจากพฤติกรรมของมนุษย์เป็นส่วนใหญ่ สำนักภาษาต่างประเทศให้ความสำคัญกับการขับเคลื่อนสำนักฯ ให้เป็นสำนักงานสีเขียว (Green Office) โดยเริ่มต้นขับเคลื่อนในเรื่องต่าง ๆ เพื่อสร้างการเติบโตบนคุณภาพชีวิตที่เป็นมิตรกับสิ่งแวดล้อม ปรับเปลี่ยนพฤติกรรม วิถีคิด วิถีชีวิตเพื่อการพัฒนาสภาพแวดล้อมในการปฏิบัติงานอย่างยั่งยืน สนับสนุนและส่งเสริมการผลิต และการบริโภคที่เป็นมิตรกับสิ่งแวดล้อมในวงกว้าง เพื่อการพัฒนาที่ยั่งยืนตามแนวนโยบายของประธาน วุฒิสภาและนโยบายของเลขาธิการวุฒิสภา โดยเล็งเห็นถึงความสำคัญของการจัดการสิ่งแวดล้อมที่ดีในการช่วยลดโลกร้อน ทั้งนี้ เริ่มจากบุคลากรทุกระดับในสำนักภาษาต่างประเทศ ดำเนินกิจกรรมที่เป็นมิตรกับสิ่งแวดล้อม ใช้พลังงานอย่างรู้คุณค่า เช่น การใช้ซ้ำ การนำกลับมาใช้ใหม่ การลดปริมาณขยะ การจัดการของเสียอย่างมีประสิทธิภาพ รวมถึงการดำเนินการจัดซื้อจัดจ้าง การเลือกใช้วัสดุ อุปกรณ์ เครื่องใช้สำนักงานและบริการที่เป็นมิตรกับสิ่งแวดล้อม ถึงแม้ว่าจะไม่สามารถดำเนินการได้ในระยะเวลาอันสั้น แต่การทำความเข้าใจ การสร้างความรู้และความตระหนักรู้ด้านสิ่งแวดล้อมกับบุคลากรทุกระดับ รวมถึงพยายามปรับเปลี่ยนพฤติกรรมและทำอย่างต่อเนื่องจากความร่วมมือของบุคลากรทุกระดับ สำนักภาษาต่างประเทศก็สามารถมุ่งสู่การเป็นสำนักงานสีเขียว (Green Office) ได้ตามเป้าหมาย

สำนักภาษาต่างประเทศ เห็นถึงความสำคัญของการจัดการสิ่งแวดล้อมที่ดี โดยเฉพาะอย่างยิ่ง การตระหนักถึงคุณค่าของขยะที่เกิดจากการอุปโภคบริโภคในชีวิตประจำวัน บุคลากรจึงมีความเห็นร่วมกันในการจัดทำโครงการ “ขยะมีค่า Trash to Treasure” โดยมีวัตถุประสงค์เพื่อนำขยะไปใช้ประโยชน์ให้เกิดความคุ้มค่าผ่านการดำเนินการจัดการขยะในรูปแบบต่าง ๆ อย่างเหมาะสม โดยเน้นการมีส่วนร่วมของบุคลากรในสำนักภาษาต่างประเทศ เพื่อประโยชน์สูงสุดในการลดการเกิดก๊าซเรือนกระจก 1%

๑. การวางแผนการดำเนินโครงการ

ในการวางแผนการดำเนินโครงการ คณะทำงานหมวด ๑ การกำหนดนโยบาย การวางแผน การดำเนินงานและการปรับปรุงอย่างต่อเนื่อง ได้กำหนดวันประชุมเพื่อวางแผนและดำเนินการเขียนโครงการฯ โดยมีวัตถุประสงค์ ดังนี้

๑) เพื่อนำขยะมาใช้ประโยชน์ให้เกิดความคุ้มค่าที่สุด

๒) สร้างการตระหนักรู้ ส่งเสริมการปรับเปลี่ยนพฤติกรรมของบุคลากร และสร้างจิตสำนึกในการแก้ไขปัญหาสิ่งแวดล้อมอย่างจริงจังเพื่อการจัดการสิ่งแวดล้อมสู่การเป็นสำนักงานสีเขียว (Green Office) อย่างเป็นรูปธรรมและยั่งยืน

๓) เพื่อเสริมสร้างการมีส่วนร่วมของบุคลากรให้มีการดำเนินการและบริการที่เป็นมิตรกับสิ่งแวดล้อม ใช้ทรัพยากรและพลังงานอย่างมีประสิทธิภาพ ลดการปล่อยก๊าซเรือนกระจก ลดผลกระทบด้านการใช้ทรัพยากร พลังงาน และมลพิษของเสีย รวมทั้งการจัดซื้อจัดจ้าง ให้มีแผนการปฏิบัติ

ตามกฎหมายและเกณฑ์สำนักงานสีเขียว (Green Office) ของกรมส่งเสริมคุณภาพสิ่งแวดล้อม กระทรวงทรัพยากรธรรมชาติและสิ่งแวดล้อม ให้เป็นไปในทิศทางเดียวกัน

๔) เพื่อติดตาม ประเมินผลและกำหนดแนวทางการแก้ไขอย่างต่อเนื่อง เพื่อสิ่งแวดล้อมที่น่าอยู่อย่างยั่งยืน

(ภาพที่ ๑) ทบทวนการระบุประเด็นปัญหา และทบทวนโครงการของสำนักงานสีเขียวของสำนักภาษาต่างประเทศ และ (ภาพที่ ๒) การติดตามผลการดำเนินกิจกรรม คณะทำงานขับเคลื่อนสำนักงานสีเขียว (Green Office)



(ภาพที่ ๑) ทบทวนการระบุประเด็นปัญหา



(ภาพที่ ๒) การติดตามผลการดำเนินกิจกรรม

หลังจากระบุประเด็นปัญหาเรียบร้อยแล้ว ทางคณะทำงานหมวด ๑ ได้ประชุมหารือและพิจารณาโครงการ “BFL Green Sustainability” และดำเนินการปรับเปลี่ยนชื่อโครงการ โดยให้ความเชื่อมโยงกับปัญหาที่เกิดขึ้นภายในสำนักฯ โดยได้ปรับโครงการจาก “BFL Green Sustainability” เป็น โครงการขยะมีค่า “Trash to Treasure” ทั้งนี้ บุคลากรสำนักภาษาต่างประเทศได้มีส่วนร่วมและดำเนินการในแต่ละกิจกรรมที่กำหนด เพื่อนำขยะกลับมาใช้ประโยชน์ให้เกิดความคุ้มค่าที่สุด รวมถึงเพื่อลดก๊าซเรือนกระจก 1% ทั้งนี้ ได้มีการติดตามผลการดำเนินกิจกรรมจากหมวด ๑ และคณะทำงานขับเคลื่อนสำนักงานสีเขียว (Green Office)

โครงการขยะมีค่า Trash to Treasure



ความสำคัญของก๊าซเรือนกระจกกับการทำสำนักงานสีเขียว

BFL SENATE

ความสำคัญของก๊าซเรือนกระจกกับการทำสำนักงานสีเขียว

การดำเนินกิจกรรมต่างๆ ภายในสำนักงาน ล้วนต้องใช้ทรัพยากร พลังงาน และก่อให้เกิดผลกระทบต่อสิ่งแวดล้อม ดังนั้นสำนักงานฯ จึงมีส่วนในการปล่อยก๊าซเรือนกระจก

สูงขึ้นบรรษัทภาคอื่นเป็นสาเหตุหลักของการเปลี่ยนแปลงสภาพภูมิอากาศ (Climate Change) และปรากฏการณ์โลกร้อน (Global Warming) ที่กำลังกลายเป็นวิกฤตการณ์สิ่งแวดล้อมที่สำคัญ และส่งผลกระทบต่อสิ่งแวดล้อมอย่างกว้างขวางทั้งในประเทศและทั่วโลก

การดำเนินการสำนักงานสีเขียว (Green Office) จึงเป็นการลดผลกระทบต่อสิ่งแวดล้อมน้อยที่สุด โดยการใช้ทรัพยากรและพลังงานอย่างรู้คุณค่า มีแนวทางในการจัดการของเสียอย่างมีประสิทธิภาพ รวมไปถึงการเลือกใช้อุปกรณ์ เครื่องใช้สำนักงานฯ ที่เป็นมิตรกับสิ่งแวดล้อมและที่สำคัญจะต้องปล่อยก๊าซเรือนกระจกออกมาน้อยที่สุด

สำนักงานฯ ต่างประเทศ จึงขับเคลื่อนสำนักงานสีเขียว (Green Office) ภายใต้โครงการขยะมีค่า "Trash to Treasure" ประกอบด้วย 3 กิจกรรม ดังนี้

โครงการขยะมีค่า "Trash to Treasure" 3 กิจกรรม

1 กิจกรรม "แยกขวดพลาสติกเพื่อนำไปแปรรูป"

พลาสติกทำให้เกิดปัญหาสิ่งแวดล้อม โดยการผลิตพลาสติกในปัจจุบันต้องใช้เชื้อเพลิงฟอสซิลและก่อให้เกิดการปล่อยคาร์บอนไดออกไซด์ (CO2) ซึ่งเป็นก๊าซเรือนกระจก การจัดทำกิจกรรม "แยกขวดพลาสติกเพื่อนำไปแปรรูป" นั้นจะเป็นการช่วยลดปริมาณขยะพลาสติก และมีส่วนในการช่วยลดปริมาณก๊าซเรือนกระจก

2 กิจกรรม "ประดิษฐ์ของเหลือใช้ต่าง ๆ (Up cycle) ได้ประโยชน์"

กิจกรรม "ประดิษฐ์ของเหลือใช้ต่าง ๆ (Up cycle) ได้ประโยชน์" เป็นหนึ่งในกิจกรรมที่กำหนดขึ้นเพื่อให้ชาวราชการสำนักงานฯ ต่างประเทศมีความตระหนักรู้และมองเห็นความสำคัญของขยะและวัสดุเหลือใช้ อันจะเป็นการลดปริมาณขยะอีกทางหนึ่ง ทั้งนี้ เพื่อเป็นการลดปริมาณก๊าซเรือนกระจกตามที่สำนักงานฯ ต่างประเทศตั้งเป้าหมายไว้ให้เกิดประสิทธิภาพและมีประสิทธิผล

3 กิจกรรม "Big Cleaning Day"

พื้นที่ทุก ๆ ที่รวมของสำนักงานฯ ในแต่ละเขตต่างเป็นต้น เป็นส่วนหนึ่งในการกำจัดของเสียที่สะสม โดยเฉพาะเครื่องใช้สำนักงานฯ ที่เป็นตัวขับเคลื่อน ทำให้ต้องอาศัยพลังงานไฟฟ้าจำนวนมาก หากมีปริมาณพื้นที่อยู่ในของแอมป์จำนวนมาก โดยไม่มีการทำความสะอาด จะส่งผลให้แอมป์ทำงานหนัก ดังนั้น การทำกิจกรรม Big Cleaning Day จะสามารถช่วยประหยัดพลังงานไฟฟ้า และช่วยลดการปล่อยก๊าซเรือนกระจกได้ และในการทำกิจกรรมนี้ยังรวมถึงการปิดการระบายเพื่อลดปริมาณขยะ พร้อมนำขยะที่สามารถนำไปใช้ประโยชน์ต่อเพื่อสร้างมูลค่าเพิ่มและก่อให้เกิดประโยชน์สูงสุด

เป้าหมาย
ก๊าซเรือนกระจกลดลง **1%**

๒. การดำเนินกิจกรรม

๒.๑ กิจกรรมที่ ๑ “แยกขวดพลาสติกเพื่อนำไปแปรรูป”

การเตรียมการแยกขวดพลาสติกเพื่อรวบรวมให้ บริษัท พีทีที โกลบอลเคมีคอล จำกัด (มหาชน)

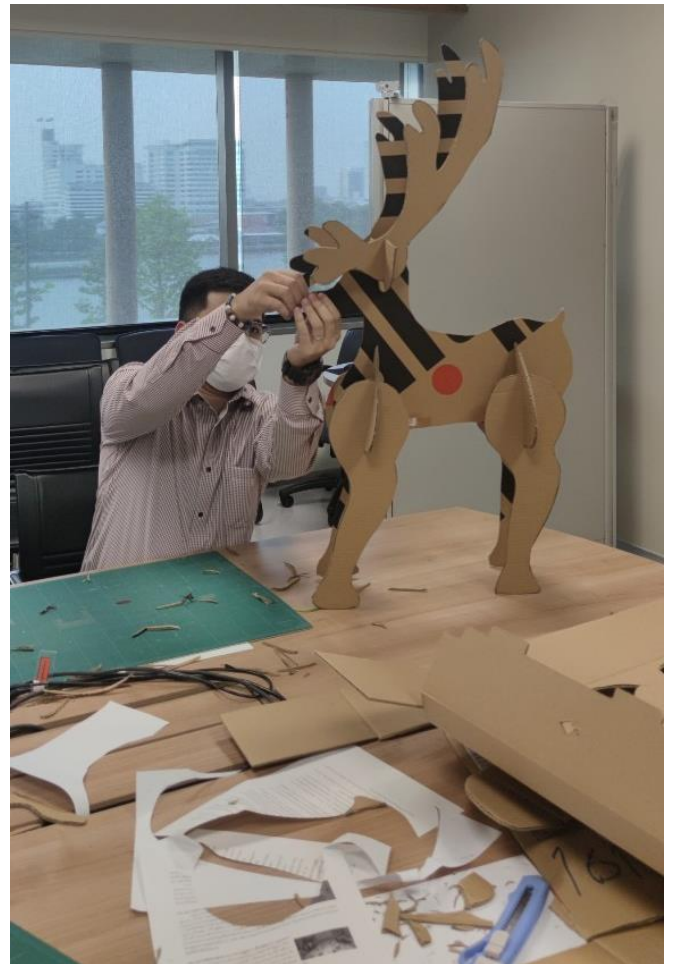


การเตรียมการแยกขวดพลาสติกเพื่อรวบรวมให้ บริษัท พีทีที โกลบอลเคมิคอล จำกัด (มหาชน)

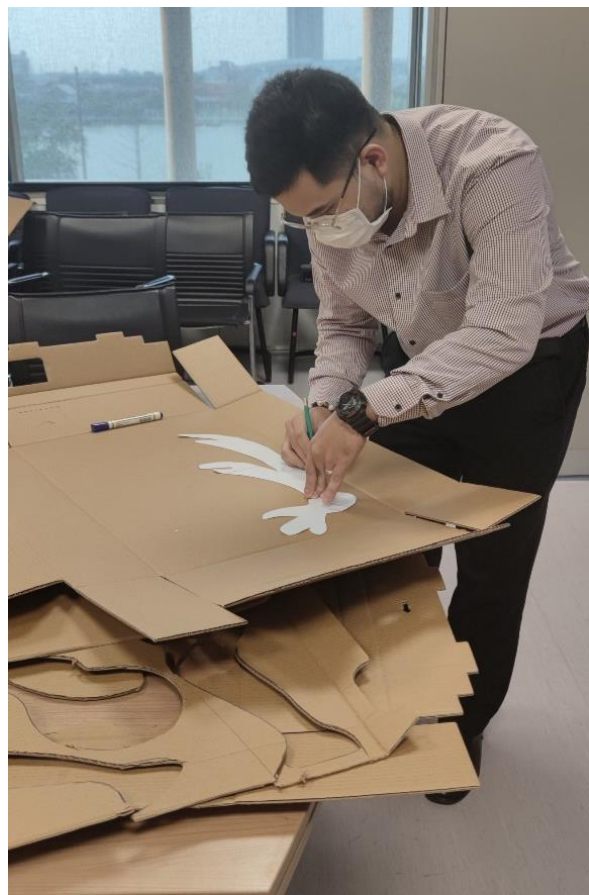


๒.๒ กิจกรรมที่ ๒ “ประดิษฐ์ของเหลือใช้ง่าย ๆ (Up cycle) ได้ประโยชน์”

การประดิษฐ์จากจากกระดาษลังที่ไม่ใช้งาน และนำเศษกระดาษที่เหลือใช้มาตกแต่งให้สวยงาม เพื่อใช้จัดกิจกรรมวันคริสต์มาสของสำนักภาษาต่างประเทศ



การประดิษฐ์สัตว์ป่าและสัตว์น้ำนานาชนิดจากกระดาษลังที่ไม่ใช้งาน เพื่อใช้ในกิจกรรม
โครงการ "1 Day Camp กล้าคิด กล้าตัดสินใจ กล้าทลายกรอบเดิม ๆ"



การประดิษฐ์กล่องใส่กระดาษที่ใช้แล้ว ๒ ด้าน กระดาษ Reuse และกล่องกระดาษดีของสำนักฯ
กล่องวางถุงผ้าให้ยืมจากกล่องกระดาษลังที่ไม่ใช้งาน และการประดิษฐ์กล่องใส่พลาสติกยึด
พลาสติกแข็ง โดยประดิษฐ์จากกล่องกระดาษลังที่ไม่ใช้งาน



การประดิษฐ์กล่องกระดาษทิชชูจากฝาขวดน้ำดื่ม



๒.๓ กิจกรรมที่ ๓ “Big Cleaning Day”

ภาพกิจกรรม

5ส และ BIG CLEANING DAY
ครั้งที่ 1 ประจำปีงบประมาณ พ.ศ. 2566
ของสำนักภาษาต่างประเทศ



ผู้อำนวยการสำนักภาษาต่างประเทศ และบุคลากรสำนักภาษาต่างประเทศ
ทุกคนได้ร่วมมือร่วมใจกันทำกิจกรรมทำความสะอาดในบริเวณพื้นที่ภายในสำนัก
ภาษาต่างประเทศ เมื่อวันที่ 22 ธันวาคม 2565 เวลา 13.00-16.00
นาฬิกา เพื่อสร้างบรรยากาศในการทำงานให้ดีขึ้น มีความปลอดภัยในการทำงาน
มุ่งสู่การเป็นสำนักงานสีเขียว (Green Office)

ก่อนทำกิจกรรม



ก่อนทำกิจกรรม Big Cleaning Day ครั้งที่ ๑



ระหว่างทำกิจกรรม Big Cleaning Day ครั้งที่ ๑



ระหว่างทำกิจกรรม Big Cleaning Day ครั้งที่ ๒



สำนัก ภาษาต่างประเทศ

Big Cleaning Day ครั้งที่ 2



วันจันทร์ที่ 19 มิถุนายน 2566
เวลา 13.30-16.00 นาฬิกา
คณะทำงานหมวด 5 สำนักภาษา
ต่างประเทศ ได้จัดกิจกรรม Big Cleaning Day
ครั้งที่ 2 ประจำปีงบประมาณ 2566 นำโดยนายอภิชาติ
อ่อนสร้อย ผู้อำนวยการสำนักภาษาต่างประเทศ และบุคลากร
สำนักภาษาต่างประเทศได้ร่วมมือร่วมใจกันทำกิจกรรมในครั้งนี้
โดยทำความสะอาดในบริเวณพื้นที่ภายในสำนักภาษาต่างประเทศ
เพื่อสร้างบรรยากาศในการทำงานให้ดีขึ้น มีความ
ปลอดภัยในการทำงาน มุ่งสู่การเป็นสำนักงาน
สีเขียว (Green Office)



คณะทำงานขับเคลื่อนสำนักภาษาต่างประเทศเป็นสำนักงานสีเขียว (Green Office)
หมวด 5 สภาพแวดล้อมและความปลอดภัย

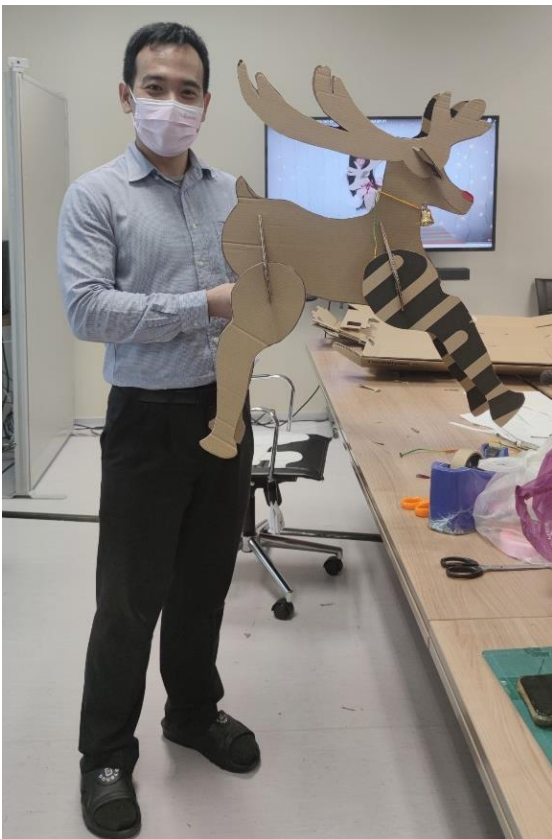


๓. ผลสำเร็จ

๓.๑ กิจกรรมที่ ๑ “แยกขวดพลาสติกเพื่อนำไปแปรรูป”



๓.๒ กิจกรรมที่ ๒ “ประดิษฐ์ของเหลือใช้ง่าย ๆ (Up cycle) ได้ประโยชน์” ดังนี้
กวางจากกล่องกระดาษลังที่ไม่ใช้งาน เพื่อใช้จัดกิจกรรมในวันคริสต์มาสต์



กล่องกระดาษทิชชูจากฝาชวดน้ำดื่ม



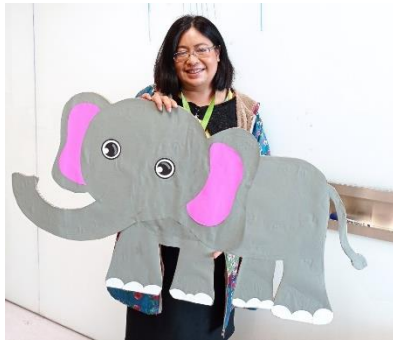
กล่องวางถุงผ้าให้ยืมจากกล่องกระดาษลังที่ไม่ใช้งาน และกล่องใส่พลาสติกยืดและพลาสติกแข็งจากกล่องกระดาษลังที่ไม่ใช้งาน



กล่องใส่กระดาษที่ใช้แล้ว ๒ ด้าน กระดาษ Reuse และกล่องกระดาษดีของสำนักงาน
จากกล่องกระดาษลังที่ไม่ใช้งาน



สัตว์ป่าและสัตว์น้ำนานาชนิดในกิจกรรมโครงการ "1 Day Camp กล้าคิด กล้าตัดสินใจ กล้าทลายกรอบเดิม ๆ" จากกล่องกระดาษลังที่ไม่ใช้งาน



บอร์ดกิจกรรมประชาสัมพันธ์ จากกล่องกระดาษลังที่ไม่ใช้งาน



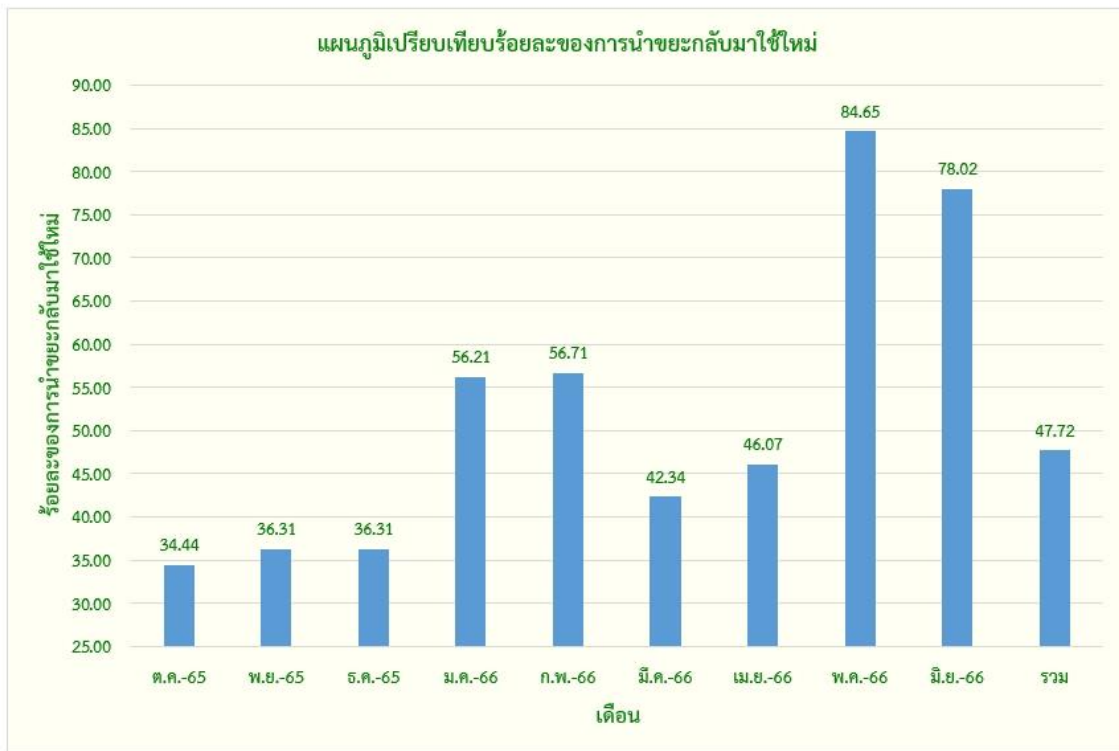
๓.๓ กิจกรรมที่ ๓ “Big Cleaning Day”



| กิจกรรม | ระยะเวลาดำเนินการ (ปีงบประมาณ) | | | | การดำเนินการ | |
|--|--------------------------------|----------|----------|----------|---------------|--------------------|
| | ไตรมาส ๑ | ไตรมาส ๒ | ไตรมาส ๓ | ไตรมาส ๔ | ดำเนินการแล้ว | ยังไม่ได้ดำเนินการ |
| ๓. กิจกรรม “Big Cleaning Day” ทำความสะอาดสำนัก ภาษาต่างประเทศ กำหนดวันในการทำ กิจกรรม Big Cleaning Day จำนวน ๒ ครั้ง ต่อปี โดยบุคลากร ในสำนักภาษาต่างประเทศ ร่วมมือร่วมใจในการทำ ความสะอาดสำนักฯ รวมถึงร่วมบริหารจัดการ ขยะเพื่อลดปริมาณขยะ พร้อมนำขยะที่สามารถ นำไปใช้ประโยชน์ต่อได้ ไปสร้างมูลค่าเพิ่ม และใช้ให้เกิดประโยชน์ สูงสุด | ↔ | | ↔ | | ✓ | |

ข้อมูลการนำขยะกลับมาใช้ใหม่ อ้างอิงจากหมวด ๔ การจัดการของเสีย

| เดือน | ปริมาณขยะแยกตามประเภท | | | | | | | การนำกลับมาใช้ประโยชน์ | |
|------------|-----------------------|--------------|---------------|--------------|---------------|--------------|----------------|------------------------|--------------------|
| | ขยะทั่วไป | | ขยะรีไซเคิล | | ขยะเศษอาหาร | | รวม | ผลการดำเนินการ | เป้าหมายร้อยละ 45 |
| | น้ำหนัก(กก.) | ร้อยละ (%) | น้ำหนัก(กก.) | ร้อยละ (%) | น้ำหนัก(กก.) | ร้อยละ (%) | | | |
| ต.ค.-65 | 99.00 | 65.56 | 27.50 | 18.21 | 24.50 | 16.23 | 151.00 | 34.44 | ต่ำกว่าเป้าหมาย |
| พ.ย.-65 | 144.00 | 63.69 | 42.10 | 18.62 | 40.00 | 17.69 | 226.10 | 36.31 | ต่ำกว่าเป้าหมาย |
| ธ.ค.-65 | 104.00 | 63.69 | 33.30 | 20.39 | 26.00 | 15.92 | 163.30 | 36.31 | ต่ำกว่าเป้าหมาย |
| ม.ค.-66 | 62.00 | 43.79 | 49.90 | 35.24 | 29.70 | 20.97 | 141.60 | 56.21 | ตามเป้าหมาย |
| ก.พ.-66 | 44.50 | 43.29 | 32.80 | 31.91 | 25.50 | 24.81 | 102.80 | 56.71 | ตามเป้าหมาย |
| มี.ค.-66 | 76.00 | 57.66 | 25.30 | 19.20 | 30.50 | 23.14 | 131.80 | 42.34 | ต่ำกว่าเป้าหมาย |
| เม.ย.-66 | 35.70 | 53.93 | 13.90 | 21.00 | 16.60 | 25.08 | 66.20 | 46.07 | ตามเป้าหมาย |
| พ.ค.-66 | 12.80 | 15.35 | 51.40 | 61.63 | 19.20 | 23.02 | 83.40 | 84.65 | ตามเป้าหมาย |
| มิ.ย.-66 | 14.90 | 21.98 | 27.70 | 40.86 | 25.20 | 37.17 | 67.80 | 78.02 | ตามเป้าหมาย |
| รวม | 592.90 | 52.28 | 303.90 | 26.80 | 237.20 | 20.92 | 1134.00 | 47.72 | ตามเป้าหมาย |



สรุปการนำขยะกลับมาใช้ประโยชน์รายเดือนของสำนักภาษาต่างประเทศ ดังนี้

- | | |
|-------------------------|--------------|
| ๑. เดือนตุลาคม ๒๕๖๕ | ร้อยละ ๓๔.๔๔ |
| ๒. เดือนพฤศจิกายน ๒๕๖๕ | ร้อยละ ๓๖.๓๑ |
| ๓. เดือนธันวาคม ๒๕๖๕ | ร้อยละ ๓๖.๓๑ |
| ๔. เดือนมกราคม ๒๕๖๖ | ร้อยละ ๕๖.๒๑ |
| ๕. เดือนกุมภาพันธ์ ๒๕๖๖ | ร้อยละ ๕๖.๗๑ |
| ๖. เดือนมีนาคม ๒๕๖๖ | ร้อยละ ๔๒.๓๔ |
| ๗. เดือนเมษายน ๒๕๖๖ | ร้อยละ ๔๖.๐๗ |
| ๘. เดือนพฤษภาคม ๒๕๖๖ | ร้อยละ ๘๔.๖๕ |
| ๙. เดือนมิถุนายน ๒๕๖๖ | ร้อยละ ๗๘.๐๒ |

ทั้งนี้ ค่าเฉลี่ยในการนำขยะกลับมาใช้ประโยชน์ตั้งแต่เดือนตุลาคม ๒๕๖๕ ถึงเดือนมิถุนายน ๒๕๖๖ ของสำนักภาษาต่างประเทศ คิดเป็น ร้อยละ ๔๗.๗๒ ซึ่งเป็นไปตามเป้าหมายและมีแนวโน้มเพิ่มขึ้นตามลำดับ

เดือนตุลาคม - ธันวาคม ๒๕๖๕ มีปริมาณการนำขยะกลับมาใช้ใหม่ไม่ถึงเป้าหมาย เนื่องจากบุคลากรยังขาดความรู้ ความเข้าใจ และยังไม่สามารถตระหนักรู้ถึงความสำคัญของการนำขยะกลับมาใช้ใหม่ ซึ่งสำนักภาษาต่างประเทศมีแนวทางในการแก้ไขปัญหา โดยการดำเนินการรณรงค์และประชาสัมพันธ์ให้บุคลากรของสำนักภาษาต่างประเทศมีความรู้ ความเข้าใจ และตระหนักรู้ถึงความสำคัญของการนำขยะกลับมาใช้ใหม่ ผ่านช่องทางการประชาสัมพันธ์จำนวน ๔ ช่องทาง

ดังนี้ ๑. Line Group สำนักภาษาต่างประเทศ ๒. Facebook สำนักภาษาต่างประเทศ สำนักงาน
เลขาธิการวุฒิสภา - BFL Senate ๓. Facebook Senate Go Green และ ๔. บอร์ดประชาสัมพันธ์
สำนักภาษาต่างประเทศ ทั้งนี้ ในการให้ความรู้ผ่านช่องทางต่าง ๆ ดังกล่าว จะสามารถช่วยให้บุคลากร
สำนักภาษาต่างประเทศตระหนักรู้ถึงความสำคัญของการนำขยะกลับมาใช้ประโยชน์ให้เกิดความคุ้มค่า
สูงสุด




(นางสุภาวดี ศรีศักดิ์ดา)

เจ้าพนักงานธุรการอาวุโส

คณะทำงานหมวด ๑

ผู้จัดทำ / ผู้พิมพ์

วันที่ ๔ กรกฎาคม พ.ศ. ๒๕๖๖



(นางวรวิมล รัตนมาลี)

ผู้บังคับบัญชากลุ่มงานภาษาฝรั่งเศส รัสเซีย และอิตาลี

หัวหน้าคณะทำงานหมวด ๑

ผู้ตรวจสอบ

วันที่ ๔ กรกฎาคม พ.ศ. ๒๕๖๖



(นายอภิชาติ อ่อนสร้อย)

ผู้อำนวยการสำนักภาษาต่างประเทศ

ที่ปรึกษาคณะทำงาน หมวด ๑ และ

หัวหน้าคณะทำงานขับเคลื่อนสำนักภาษาต่างประเทศ

เป็นสำนักงานสีเขียว (Green Office)

ผู้อนุมัติ

วันที่ ๔ กรกฎาคม พ.ศ. ๒๕๖๖