



บันทึกข้อความ

ส่วนราชการ คณะทำงานหมวด ๕ สภาพแวดล้อมและความปลอดภัย โทร. ๐ ๒๘๓๑ ๙๒๙๖

ที่

วันที่ ๑ เมษายน ๒๕๖๗

เรื่อง แผนป้องกันและระงับอัคคีภัย สำนักกฎหมาย สำนักงานเลขาธิการวุฒิสภา

เรียน ประธานที่ปรึกษาคณะทำงาน ที่ปรึกษาคณะทำงาน และหัวหน้าคณะทำงาน

ตามที่แผนการดำเนินการขับเคลื่อนสู่สำนักงานสีเขียว (Green Office) หมวด ๕ สภาพแวดล้อมและความปลอดภัย ของสำนักกฎหมาย ด้านการเตรียมพร้อมต่อสภาวะฉุกเฉิน ได้กำหนดให้มีแผนฉุกเฉินที่เป็นปัจจุบันและเหมาะสม ทั้งนี้ เพื่อเป็นการขับเคลื่อนการดำเนินงานสู่การเป็นสำนักงานสีเขียวของสำนักกฎหมายให้บรรลุผลสำเร็จตามเป้าหมาย และเป็นไปตามแผนปฏิบัติการดำเนินการขับเคลื่อนสู่สำนักงานสีเขียว (Green Office) สำนักงานเลขาธิการวุฒิสภา ประจำปีงบประมาณ พ.ศ. ๒๕๖๗ ได้อย่างมีประสิทธิภาพต่อไป ความละเอียดแจ้งแล้ว นั้น

บัดนี้ คณะทำงานหมวด ๕ สภาพแวดล้อมและความปลอดภัย ในคณะทำงานขับเคลื่อนสำนักงานเลขาธิการวุฒิสภาเป็นสำนักงานสีเขียว (Green Office) ของสำนักกฎหมาย ได้ดำเนินการจัดทำแผนป้องกันและระงับอัคคีภัย สำนักกฎหมาย สำนักงานเลขาธิการวุฒิสภา เสร็จเรียบร้อยแล้ว ดังมีรายละเอียดปรากฏตามเอกสารที่เสนอมาพร้อมนี้

จึงเรียนมาเพื่อโปรดพิจารณา หากเห็นชอบจักได้รวบรวมเป็นข้อมูลผลการดำเนินการตามแผนฯ ดังกล่าวต่อไป

(นายวรชัย แสนศิริ)

คณะทำงาน

หมวด ๕ สภาพแวดล้อมและความปลอดภัย

กนกทิพย์ ๙๕๙๖

(นางสาวกรรณิกา พิธีระ)

หัวหน้าคณะทำงาน

หมวด ๕ สภาพแวดล้อมและความปลอดภัย

เย็น ๕๐/ดำเนินการต่อไป

(นายโสภณ ชาทบุษย์จารุ)

ประธานที่ปรึกษาคณะทำงาน

หมวด ๕ สภาพแวดล้อมและความปลอดภัย

๒ เม.ย. ๒๕๖๗

นางสาวกมล ขวรงค์

(นางสาวกมล ขวรงค์)

ที่ปรึกษาคณะทำงาน

หมวด ๕ สภาพแวดล้อมและความปลอดภัย

02 เมย 2567



แผนป้องกันและระงับอัคคีภัย

สำนักกฎหมาย
สำนักงานเลขาธิการวุฒิสภา



ก

คำนำ

สำนักกฎหมาย สำนักงานเลขาธิการวุฒิสภา มีภารกิจสำคัญในการปฏิบัติหน้าที่สนับสนุนงานด้านนิติบัญญัติของวุฒิสภา ซึ่งในกระบวนการปฏิบัติงานนั้นจำเป็นต้องมีการใช้เครื่องคอมพิวเตอร์ เครื่องพิมพ์ เอกสาร และเครื่องใช้ไฟฟ้าอื่น ๆ เพื่อความสะดวกในการปฏิบัติงาน สิ่งเหล่านี้เป็นเหตุปัจจัยสำคัญที่อาจก่อให้เกิดอุบัติเหตุชนิดที่เรียกว่า “อัคคีภัย” ประกอบกับสำนักกฎหมายตั้งอยู่บริเวณชั้น ๙ ภายในอาคารรัฐสภา ซึ่งเป็นอาคารขนาดใหญ่และมีความซับซ้อนในพื้นที่เป็นอย่างมาก โดยในแต่ละวันล้วนมีบุคคลสำคัญ เช่น สมาชิกวุฒิสภา กรรมการ บุคลากรในวงงานรัฐสภา ตลอดจนบุคลากรของสำนักงานเลขาธิการวุฒิสภา ได้เข้ามาใช้พื้นที่ภายในอาคารต่อวันเป็นจำนวนมาก และโครงสร้างภายในอาคารรัฐสภาบางส่วนประกอบด้วยไม้ซึ่งเป็นวัสดุที่ติดไฟง่าย

สำนักกฎหมายจึงได้จัดทำแผนป้องกันและระงับอัคคีภัยของสำนักกฎหมายฉบับนี้ขึ้น เพื่อเป็นแนวทางในการป้องกันเหตุและขั้นตอนการปฏิบัติเมื่อเกิดเหตุอัคคีภัยที่อาจจะเกิดขึ้นโดยไม่คาดคิด ซึ่งอาจส่งผลให้เกิดการสูญเสียในชีวิตและทรัพย์สิน อีกทั้งอาจมีผลกระทบต่อกระบวนการทำงานที่สำคัญของสำนักกฎหมาย โดยในแผนฉบับนี้ได้กำหนดให้มีทั้งมาตรการป้องกันอัคคีภัยและการเตรียมความพร้อม (ก่อนเกิดเหตุเพลิงไหม้) แผนการปฏิบัติเมื่อเกิดเหตุอัคคีภัย เพื่อให้ทราบถึงวิธีปฏิบัติของผู้ที่รับผิดชอบในด้านต่าง ๆ และวิธีปฏิบัติของบุคลากรภายในสำนักเมื่อเกิดเหตุอัคคีภัย ทั้งนี้ เพื่อให้มีความสอดคล้องกับแผนป้องกันและระงับอัคคีภัย สำนักงานเลขาธิการวุฒิสภา ประจำปีงบประมาณ พ.ศ. ๒๕๖๗ เพื่อให้บุคลากรสำนักกฎหมายสามารถนำไปใช้เป็นแนวทางปฏิบัติในการรับมือกับสถานการณ์ฉุกเฉินได้อย่างมีประสิทธิภาพ

สำนักกฎหมาย
สำนักงานเลขาธิการวุฒิสภา
เมษายน ๒๕๖๗

สารบัญ

	หน้า
คำนำ	ก
สารบัญ	ข
บทที่ ๑ บทนำ	
๑. ที่มาและความสำคัญ	๑
๒. วัตถุประสงค์	๑
๓. ข้อมูลทั่วไป	๒
บทที่ ๒ มาตรการป้องกันอัคคีภัยและการเตรียมความพร้อม	
๑. มาตรการป้องกันอัคคีภัย (ก่อนเกิดเหตุเพลิงไหม้)	๓
๒. การเตรียมความพร้อมต่อสภาวะฉุกเฉิน	๔
บทที่ ๓ แผนปฏิบัติเมื่อเกิดเหตุอัคคีภัย	
๑. แผนระงับอัคคีภัย	๕
๒. หน้าที่รับผิดชอบของทีมอพยพ ทีมพยาบาล และแนวทางปฏิบัติ ของบุคลากรเมื่อเกิดเหตุอัคคีภัย	๖
๓. หมายเลขโทรศัพท์สำหรับแจ้งเหตุฉุกเฉิน	๗
ภาคผนวก	
๑. รายชื่อทีมฉุกเฉินของสำนักกฎหมาย	(๑)
๒. ภาพการใช้งานอุปกรณ์ป้องกันระงับอัคคีภัยของสำนักกฎหมาย	(๓)
๓. แผนผังจุดติดตั้งอุปกรณ์ป้องกันอัคคีภัยและเส้นทางหนีไฟ (ชั้น ๙)	(๕)
๔. แผนผังทางหนีไฟของสำนักกฎหมาย (ชั้น ๙)	(๔)
๕. อุปกรณ์ที่ใช้อพยพหนีไฟ ทางหนีไฟ ป้ายบอกทางหนีไฟ และประตูฉุกเฉิน	(๖)
๖. แผนผังจุดรวมพล และภาพถ่ายจุดรวมพล	(๘)

บทที่ ๑ บทนำ

๑. ที่มาและความสำคัญ

ตลอดเวลาที่ผ่านมาหลายประเทศทั่วโลก รวมถึงประเทศไทย ได้พบกับเหตุการณ์ฉุกเฉินมากมาย โดยเฉพาะการเกิดเหตุอัคคีภัยซึ่งสร้างความเสียหายเป็นวงกว้างทั้งต่อชีวิตและทรัพย์สิน โดยข้อมูลสถิติจากกรมป้องกันและบรรเทาสาธารณภัย กระทรวงมหาดไทย พบว่า จำนวนการเกิดอัคคีภัย มีแนวโน้มเพิ่มสูงขึ้น โดยมีสาเหตุจากปัจจัยเสี่ยงหลายอย่าง เช่น ไฟฟ้าลัดวงจร ความประมาท การขาดการเตรียมความพร้อมด้านการป้องกันอัคคีภัย รวมไปถึงสภาพแวดล้อมของสถานที่ทำงาน อันเกิดจากการจัดเก็บเอกสารไว้เป็นจำนวนมาก

สำนักกฎหมาย สำนักงานเลขาธิการวุฒิสภา มีภารกิจในการดำเนินงานเกี่ยวกับการปฏิบัติหน้าที่ สนับสนุนงานด้านนิติบัญญัติของวุฒิสภา ซึ่งในกระบวนการปฏิบัติงานนั้นจำเป็นต้องมีการใช้เครื่องคอมพิวเตอร์ เครื่องพิมพ์เอกสาร และเครื่องใช้ไฟฟ้าอื่น ๆ เพื่อความสะดวกในการปฏิบัติงาน สิ่งเหล่านี้เป็นเหตุปัจจัยที่อาจก่อให้เกิดอุบัติเหตุชนิดที่เรียกว่า “อัคคีภัย” ประกอบกับสำนักกฎหมาย ตั้งอยู่บริเวณชั้น ๙ ภายในอาคารรัฐสภาซึ่งเป็นอาคารขนาดใหญ่ โดยในแต่ละวันมีบุคคลสำคัญ เช่น สมาชิกวุฒิสภา กรรมการ บุคลากรในวงงานรัฐสภา ตลอดจนบุคลากรของสำนักงานเลขาธิการวุฒิสภา ได้เข้ามาใช้พื้นที่ภายในอาคารต่อวันเป็นจำนวนมาก และด้วยโครงสร้างภายในอาคารรัฐสภาบางส่วนประกอบไปด้วยไม้ ซึ่งเป็นวัสดุที่ติดไฟง่าย โดยหากเกิดเหตุอัคคีภัยจะทำให้เกิดการบาดเจ็บ การสูญเสียชีวิตและทรัพย์สิน รวมถึงส่งผลกระทบต่อกระบวนการทำงานด้านนิติบัญญัติและการปฏิบัติงานของบุคลากรสำนักกฎหมาย ดังนั้น สำนักกฎหมายจึงได้มีการจัดทำแผนป้องกันและระงับอัคคีภัย เพื่อเป็นการกำหนดมาตรการ ขั้นตอนในการเตรียมความพร้อม การตรวจสอบ การป้องกัน และการระงับเหตุอัคคีภัย รวมไปถึงขั้นตอนและวิธีการปฏิบัติของบุคลากรเมื่อเกิดเหตุอัคคีภัย เพื่อช่วยในการป้องกันและการลดผลกระทบที่อาจเกิดขึ้นต่อชีวิตและทรัพย์สิน

๒. วัตถุประสงค์

๒.๑ เพื่อเป็นแนวทางในการปฏิบัติ เพื่อป้องกันความเสียหาย/ลดความเสียหายอันเกิดจากเหตุอัคคีภัย และควบคุมผลกระทบจากเหตุการณ์ที่เกิดขึ้นต่อการปฏิบัติงานของสำนักงานเลขาธิการวุฒิสภา

๒.๒ เพื่อป้องกันการสูญเสียชีวิตและทรัพย์สินของบุคลากรของสำนักกฎหมาย สำนักงานเลขาธิการวุฒิสภา รวมทั้งลดผลกระทบจากการเกิดเหตุอัคคีภัยได้อย่างมีประสิทธิภาพ

๒.๓ เพื่อสร้างความเข้าใจให้แก่บุคลากรของสำนักกฎหมาย และผู้ที่เกี่ยวข้องในการเตรียมพร้อมรับมือและทราบแนวทางการปฏิบัติที่ถูกต้องเมื่อเกิดเหตุอัคคีภัย

๓. ข้อมูลทั่วไป

สำนักกฎหมาย มีพื้นที่ปฏิบัติงานรวม ๖๓๓ ตารางเมตร แบ่งออกเป็นพื้นที่ห้องผู้อำนวยการ สำนักกฎหมาย กลุ่มงานบริหารทั่วไป กลุ่มงานกฎหมาย ๑ กลุ่มงานกฎหมาย ๒ กลุ่มงานพัฒนากฎหมาย ห้องเก็บเอกสารของแต่ละกลุ่มงาน ห้อง Panty ห้องจัดวางพลาสติก ขวดน้ำ กระจาด รวมทั้งโถงลิฟต์ ทางด้านกลุ่มงานกฎหมาย ๒ โดยสำนักกฎหมายตั้งอยู่บริเวณชั้น ๙ ภายในพื้นที่อาคารรัฐสภา โดยสำนักกฎหมายมีตู้เก็บอุปกรณ์ดับเพลิงจำนวน ๑ ตู้ (อยู่บริเวณหน้าห้องกลุ่มงานกฎหมาย ๒) และมีอุปกรณ์ระบบดับเพลิงและป้องกันอัคคีภัย รวมถึงระบบสัญญาณแจ้งเหตุเพลิงไหม้ ดังนี้

๑) อุปกรณ์ดับเพลิง

(๑) ถังดับเพลิง มีจำนวน ๒ ถัง เป็นถังดับเพลิงแบบมือถือ ชนิดผงเคมีแห้ง (Dry Chemical) มีน้ำหนักผงเคมีเกินที่กฎหมายกำหนดทั้ง ๒ ถัง (เกิน ๔ กิโลกรัม) ถูกติดตั้งสูงจากพื้นไม่เกิน ๑๕๐ เซนติเมตร โดยจัดเก็บอยู่ในตู้เก็บอุปกรณ์ดับเพลิงจำนวน ๑ ถัง และจัดวางไว้ในพื้นที่ห้องประชุม จำนวน ๑ ถัง

(๒) สปริงเกอร์ดับเพลิง (Fire Sprinkler) หรือหัวกระจายน้ำอัตโนมัติ โดยมีอยู่ในพื้นที่ของสำนักกฎหมาย รวม ๖๓ ตัว

๒) อุปกรณ์สำหรับกดแจ้งเตือนเหตุฉุกเฉิน มีจำนวน ๑ ตัว โดยอยู่บริเวณประตูทางออกฉุกเฉิน

๓) อุปกรณ์ป้องกันเหตุเพลิงไหม้ คือ อุปกรณ์ตรวจจับควัน (Smoke Detector) โดยมีอยู่ทั่วบริเวณสำนัก รวม ๒๒ ตัว

๔) อุปกรณ์กดเปิดประตูฉุกเฉิน (Emergency Door Release) มีจำนวน ๑ ตัว โดยอยู่บริเวณประตูทางเข้าออกโถงลิฟต์

๕) ระบบสัญญาณเตือนภัย (Alarm System) มีจำนวน ๓ ตัว โดยอยู่ในบริเวณพื้นที่กลุ่มงานพัฒนากฎหมาย บริเวณประตูทางเข้าสำนัก และบริเวณประตูทางออกฉุกเฉิน

บทที่ ๒

มาตรการป้องกันอัคคีภัยและการเตรียมความพร้อม

สำนักกฎหมาย สำนักงานเลขาธิการวุฒิสภา ได้ตระหนักถึงความเสียหายและความสูญเสียอันเกิดจากเหตุอัคคีภัย จึงได้ให้ความสำคัญในการป้องกันไม่ให้เกิดเหตุดังกล่าวขึ้น และการเตรียมความพร้อมเพื่อรับมือกับสถานการณ์ฉุกเฉิน เพื่อลดโอกาส ลดความเสี่ยง หรือลดความรุนแรงที่เกิดจากเหตุอัคคีภัย โดยได้มีการจัดทำมาตรการและขั้นตอนต่าง ๆ ที่เกี่ยวข้อง ดังต่อไปนี้

๑. มาตรการป้องกันอัคคีภัย (ก่อนเกิดเหตุเพลิงไหม้)

สำนักกฎหมายได้มีการกำหนดมาตรการในการตรวจสอบความพร้อมของอุปกรณ์ป้องกันและระงับอัคคีภัย มาตรการป้องกันการเกิดอัคคีภัย และการเตรียมความพร้อมของบุคลากร เพื่อลดโอกาสในการก่อให้เกิดอัคคีภัย ลดความเสียหายที่อาจเกิดขึ้น และเพื่อให้บุคลากรมีความพร้อมในการรับมือต่อสถานการณ์ฉุกเฉิน โดยมีรายละเอียด ดังนี้

มาตรการ	ความถี่ในการดำเนินการ
๑. ปิดสวิตช์ไฟหรือถอดปลั๊กเครื่องใช้ไฟฟ้าทุกชนิด	๑. ทุกครั้งหลังเลิกใช้งาน
๒. ไม่จัดวางอุปกรณ์ สิ่งของ ทับบสายไฟ ปลั๊กไฟ เต้าเสียบ	๒. ทุกครั้ง
๓. กำจัดขยะหรือเศษวัสดุที่ติดไฟได้ง่าย ออกจากพื้นที่ของสำนัก	๓. ทุกครั้งที่พบ
๔. การฝึกซ้อมอพยพหนีไฟ	๔. อย่างน้อยปีละ ๑ ครั้ง
๕. การฝึกอบรมให้ความรู้แก่บุคลากร เกี่ยวกับการใช้อุปกรณ์ระบบดับเพลิง และความรู้เกี่ยวกับระบบสัญญาณแจ้งเตือนเหตุฉุกเฉิน	๕. อย่างน้อยปีละ ๑ ครั้ง
๖. การห้ามสูบบุหรี่	๖. ตลอดเวลาที่อยู่ในพื้นที่ที่ห้ามสูบบุหรี่
๗. การตรวจสอบความพร้อมอุปกรณ์ดับเพลิง	๗. เดือนละ ๑ ครั้ง
๘. การทบทวนและปรับปรุงแผนการป้องกันและระงับอัคคีภัย	๘. ทุกครั้งที่พบปัญหาเกี่ยวกับการป้องกันและระงับอัคคีภัย

๒. การเตรียมความพร้อมต่อสภาวะฉุกเฉิน

(๑) **จุดรวมพล** ต้องมีความปลอดภัยห่างจากจุดเกิดเพลิงไหม้ และสามารถเคลื่อนย้ายไปสู่เส้นทางอพยพแนวราบต่ำได้ ซึ่งกำหนดไว้ จำนวน ๒ จุด ได้แก่ จุดรวมพลบริเวณสนามหญ้า ฝั่งถนนสามเสน และจุดรวมพลบริเวณสนามหญ้า ริมน้ำเจ้าพระยา

(๒) **แผนผังพื้นที่** มีการติดภาพแผนผังทางหนีไฟพื้นที่ชั้น ๙ แผนผังจุดรวมพล ชั้น ๑ ไว้ในบริเวณที่เห็นได้ชัด และประชาสัมพันธ์ให้บุคลากรภายในสำนักทราบ

(๓) **ประตูทางออกฉุกเฉิน** ไม่มีการวางสิ่งของหรือสิ่งกีดขวางบริเวณทางออกประตูฉุกเฉิน และประตูจะต้องอยู่ในสภาพสมบูรณ์สามารถเปิดใช้งานได้เมื่อเกิดเหตุ

(๔) **อุปกรณ์ระบบดับเพลิงและระบบสัญญาณแจ้งเตือนเหตุฉุกเฉิน** เช่น ถังดับเพลิง อุปกรณ์ดับจับควัน ระบบหัวกระจายน้ำอัตโนมัติ อุปกรณ์สำหรับกดแจ้งเตือนเหตุฉุกเฉิน ระบบสัญญาณเตือนภัย จะต้องอยู่ในสภาพสมบูรณ์ พร้อมใช้งาน โดยมีการตรวจสอบสภาพอุปกรณ์อย่างสม่ำเสมอ

(๕) **ผู้เก็บอุปกรณ์ดับเพลิง** มีความพร้อมใช้งาน ประตูสามารถกดเปิดปิดได้ และอุปกรณ์ต่าง ๆ ภายในตู้ เช่น สายส่งน้ำดับเพลิงอยู่ในสภาพสมบูรณ์พร้อมใช้งาน

(๖) **ป้ายสัญลักษณ์ความปลอดภัย (Safety Sign)** เช่น ป้ายทางออก (Exit) ป้ายทางออกฉุกเฉิน (Emergency Exit) ป้ายทางหนีไฟ (Fire Exit) ต้องมีขนาดที่สามารถมองเห็นได้อย่างชัดเจน และจัดทำด้วยวัสดุทนไฟและเรืองแสงได้ ตลอดจนมีการจัดทำป้ายแสดงจุดติดตั้งอุปกรณ์ดับเพลิง และป้ายแสดงการใช้งานเครื่องมือฉุกเฉินต่าง ๆ

(๗) **ธงนำทางอพยพ รายชื่อบุคลากรในสำนัก ไฟฉาย และเบอร์โทรศัพท์ฉุกเฉิน** ต้องติดตั้งใกล้ประตูทางออกของสำนัก เพื่อความสะดวกในการใช้งานเมื่อมีเหตุฉุกเฉิน

บทที่ ๓
แผนการปฏิบัติเมื่อเกิดเหตุอัคคีภัย

๑. แผนระงับอัคคีภัย

สำนักกฎหมายได้กำหนดแผนระงับอัคคีภัย โดยระบุขั้นตอนการปฏิบัติ ผู้รับผิดชอบ และหน้าที่ในการปฏิบัติ ดังนี้

ผู้พบเหตุ

(๑) เมื่อพบเหตุเพลิงไหม้ให้รีบแจ้งหัวหน้าทีมฉุกเฉินพื้นที่ (ผู้อำนวยการสำนักกฎหมาย) และพาไปดูจุดเกิดเหตุโดยเร็วที่สุด

(๒) ไปรวมกับเจ้าหน้าที่เตรียมอพยพ

หัวหน้าทีมฉุกเฉินพื้นที่ (ผู้อำนวยการสำนักกฎหมาย)

(๑) ไปดูจุดเกิดเหตุและประเมินสถานการณ์

(๒) แจ้งทีมอพยพให้อพยพบุคลากรไปยังจุดรวมพล

(๓) แจ้งทีมดับเพลิงทำการตัดกระแสไฟฟ้า และนำถังดับเพลิงไปดับที่จุดเกิดเหตุทันที

(๔) แจ้งผู้อำนวยการฉุกเฉินวุฒิสภา และประสานไปยังหัวหน้าทีมฉุกเฉินพื้นที่ต่าง ๆ

ทีมดับเพลิง

(๑) แจ้งเจ้าหน้าที่กลุ่มงานอาคารและสถานที่เพื่อดำเนินการตัดกระแสไฟฟ้าที่แผงสวิตซ์ไฟฟ้าของพื้นที่ซึ่งเกิดเหตุเพลิงไหม้

(๒) นำถังดับเพลิงไปฉีดที่จุดเกิดเหตุโดยปฏิบัติ ดังนี้

- ดึงสายออกจากตัวถัง จากนั้นปลดสลัก และจับปลายสายให้แน่น

- กดคันบีบพร้อมสายหัวฉีดซ้าย - ขวา ไปยังฐานของไฟ

(๓) ระดมถังดับเพลิงจากจุดที่ใกล้ที่สุดมาดับไฟอย่างต่อเนื่อง จากนั้นให้ถอนตัวไปยังจุดรวมพล เพื่อเตรียมถังดับเพลิงภายนอกเข้าพื้นที่ และเพื่อให้ทีมผจญเพลิงตำรวจรัฐสภาสามารถเข้ามาปฏิบัติการได้

ทีมอพยพ

(๑) ผู้นำอพยพเตรียมอุปกรณ์ที่จำเป็นในการอพยพ เช่น ธงนำทางอพยพ ไฟฉาย ใบรายชื่อบุคลากร และแจ้งให้บุคลากรในพื้นที่หยุดปฏิบัติงาน แจ้งให้เก็บเอกสารสำคัญและเตรียมอพยพโดยใช้ชื่อความต่อไปนี้

“ข้าพเจ้า ชื่อ - นามสกุล เป็นผู้นำอพยพในพื้นที่ ขณะนี้เกิดเหตุไฟไหม้บริเวณชั้น ๙ สำนักกฎหมาย ขอให้ทุกคนอพยพตามข้าพเจ้าไปที่จุดรวมพลเดี๋ยวนี้”

(๒) อพยพบุคลากรไปตามเส้นทางหนีไฟที่ใกล้ที่สุด และเป็นไปด้วยความรวดเร็ว ทั้งนี้ ห้ามใช้ลิฟต์โดยเด็ดขาด

(๓) เมื่ออพยพมาถึงจุดรวมพลให้ทำการตรวจสอบจำนวนบุคลากร และหากมีบุคลากรสูญหายหรือได้รับบาดเจ็บ ให้รายงานข้อมูลต่อหัวหน้าทีมฉุกเฉินพื้นที่ เพื่อประสานงานไปยังเจ้าหน้าที่ตำรวจรัฐสภาให้ดำเนินการค้นหาและช่วยชีวิตต่อไป

๒. หน้าที่รับผิดชอบของทีมอพยพ ทีมปฐมพยาบาล และแนวทางปฏิบัติของบุคลากรเมื่อเกิดเหตุอัคคีภัย

หน้าที่รับผิดชอบของทีมอพยพ	แนวทางปฏิบัติของบุคลากร
๑. เมื่อรับทราบเหตุเพลิงไหม้ให้แจ้งทุกคนในพื้นที่เตรียมความพร้อมเพื่ออพยพ	๑. เมื่อรับทราบการแจ้งเหตุเพลิงไหม้ <ul style="list-style-type: none"> - ควบคุมสติ - เก็บอุปกรณ์บนโต๊ะทำงานให้เรียบร้อย รวมทั้งปิดเครื่องคอมพิวเตอร์ อุปกรณ์เครื่องใช้ไฟฟ้าทั้งหมด <ul style="list-style-type: none"> - เตรียมเอกสารของสำคัญให้พร้อม - ปฏิบัติตามคำแนะนำของผู้นำอพยพ
๒. วางแผนใช้เส้นทางอพยพหนีไฟที่ใกล้ที่สุด	
๓. เตรียมอุปกรณ์สำหรับการอพยพหนีไฟ เช่น <ul style="list-style-type: none"> - ธงนำทางอพยพ - ไฟฉาย - นกหวีด - เอกสารรายชื่อบุคลากร 	
๔. เมื่อได้รับสัญญาณจากหัวหน้าทีมฉุกเฉินพื้นที่ให้อพยพ <ul style="list-style-type: none"> - นำทุกคนอพยพไปตามทางหนีไฟไปยังจุดรวมพล - เมื่อถึงจุดรวมพลเจ้าหน้าที่ทีมอพยพทำการตรวจสอบจำนวนบุคลากรและรายงานหัวหน้าทีมฉุกเฉินพื้นที่ 	๔. เมื่อได้รับสัญญาณอพยพ <ul style="list-style-type: none"> - รีบเดินอย่างรวดเร็วตามผู้นำอพยพ - อย่าวิ่งหรือแตกแถวไปทำธุระอื่นเด็ดขาด - รายงานตัวที่จุดรวมพล

หน้าที่ของทีมปฐมพยาบาล

๑. จัดเตรียมอุปกรณ์ปฐมพยาบาล
๒. ทำการปฐมพยาบาลในเบื้องต้นกรณีได้รับบาดเจ็บเพียงเล็กน้อย
๓. กรณีที่มีผู้ได้รับบาดเจ็บที่รุนแรง ให้ประสานงานกับทีมพยาบาลของสำนักงานเลขาธิการวุฒิสภา เพื่อส่งตัวผู้ได้รับบาดเจ็บไปรักษาตัวที่โรงพยาบาลต่อไป

๓. หมายเลขโทรศัพท์สำหรับแจ้งเหตุฉุกเฉิน

หน่วยงาน	หมายเลขโทรศัพท์
๑. กลุ่มงานรักษาความปลอดภัย (สว.)	๐ ๒๘๓๑ ๙๓๙๙, ๐ ๒๘๓๑ ๙๖๔๒
๒. ผู้บังคับบัญชาของกลุ่มงานรักษาความปลอดภัย	๐๘๓ ๒๕๗ ๑๗๑๗
๓. สำนักรักษาความปลอดภัย (สผ.)	๐ ๒๒๔๒ ๕๙๐๐ ต่อ ๕๕๓๐
๔. ศูนย์อุบัติเหตุและฉุกเฉิน (สว.)	๐ ๒๘๓๑ ๙๔๙๙
๕. สำนักบริการทางการแพทย์ (สผ.)	๐ ๒๒๔๒ ๕๙๐๐ ต่อ ๗๔๑๑
๖. สถานีดับเพลิงดุสิต	๐ ๒๒๔๑ ๔๐๖๓
๗. สถานีดับเพลิงบางโพ	๐ ๒๕๘๕ ๗๒๑๘-๙
๘. คณะแพทยศาสตร์วชิรพยาบาล	๐ ๒๒๔๔ ๓๐๐๐
๙. สำนักป้องกันและบรรเทาสาธารณภัย	๑๙๙

ภาคผนวก



๑. รายชื่อทีมฉุกเฉินของสำนักกฎหมาย

เมื่อเกิดเพลิงไหม้
สำนักกฎหมาย

 **ผู้พบเหตุเพลิงไหม้**

1. เมื่อพบเหตุเพลิงไหม้ให้รีบแจ้งหัวหน้าทีมฉุกเฉินพื้นที่และพาไปจุดจุดเกิดเหตุโดยเร็วที่สุด
2. ไปพร้อมกับเจ้าหน้าที่เตรียมอพยพ หรือนำถังดับเพลิงดับไฟที่จุดเกิดเหตุ

<p> หัวหน้าทีมฉุกเฉินพื้นที่</p> <p style="text-align: center;">นายโสภณ ชาตบุษย์จารุ ผู้อำนวยการสำนักกฎหมาย โทร. 062 594 4503</p> <p style="text-align: center;">หัวหน้าทีมฉุกเฉินพื้นที่มีหน้าที่</p> <ol style="list-style-type: none">1. ไปจุดจุดเกิดเหตุและประเมินสถานการณ์2. แจ้งนำทีมอพยพให้อพยพบุคลากรในจุดเกิดเหตุไปจุดรวมพล3. แจ้งทีมดับเพลิงทำการตัดกระแสไฟฟ้า และนำถังดับเพลิงไปดับที่จุดเกิดเหตุทันที4. แจ้งผู้อำนวยการฉุกเฉินวุฒิสภา และประสานไปยังหัวหน้าทีมฉุกเฉินพื้นที่ต่างๆ	<p> ทีมดับเพลิง</p> <ol style="list-style-type: none">1. นายวรชัย แสนสีระ โทร. 089 884 21412. นายทศวิณห์ เกียรติทัตต์ โทร. 087 659 14143. นายอภิวัฒน์ สุตสาว โทร. 094 496 89154. นางนิตยา นาคเกษม โทร. 099 249 9196 <p style="text-align: center;">ทีมดับเพลิงมีหน้าที่</p> <ol style="list-style-type: none">1. แจ้งเจ้าหน้าที่กลุ่มงานอาคารและสถานที่เพื่อดำเนินการตัดกระแสไฟฟ้าที่แผงสวิตซ์ไฟฟ้าของพื้นที่ซึ่งเกิดเหตุเพลิงไหม้2. นำถังดับเพลิงไปฉีดที่จุดเกิดเหตุโดยปฏิบัติดังนี้<ul style="list-style-type: none">- ดึงสลักออกจากคันบับและจับปลายสายให้แน่น- กดคันบับพร้อมสายหัวฉีดซ้าย-ขวาไปยังฐานของไฟ3. ระดมถังดับเพลิงจากจุดใกล้ที่สุดมาดับไฟอย่างต่อเนื่อง เมื่อทีมดับเพลิงสำนักข้างเคียงมาให้ถอนตัวไปยังจุดรวมพล เพื่อเตรียมพาดับเพลิงภายนอกเข้าพื้นที่และทีมผจญเพลิงตำรวจรัฐสภา
---	---

ทีมอพยพ	ทีมปฐมพยาบาล
 <ol style="list-style-type: none">1. นายพัลลภ วงศ์พานิช โทร. 080 595 76662. นางสาวกรรณิกา พัศระ โทร. 090 124 93953. นางสาวจุฬารัตน์ วงษ์น้อย โทร. 081 735 72684. นางสาวสุทธิมาตร จันทร์แดง โทร. 089 057 7071	 <ol style="list-style-type: none">1. นางกาญจนา ผลาชีวะ โทร. 086 335 86892. นางสาวจิตรกาน เจียรตระกูล โทร. 085 555 42813. นางกิตติมา อรุณพูลทรัพย์ โทร. 081 361 47044. นางพัชรา พุกเศรษฐี โทร. 090 980 9655
ทีมอพยพมีหน้าที่ <ol style="list-style-type: none">1.เตรียมอุปกรณ์ที่จำเป็นในการอพยพ เช่น ไฟฉาย ป้ายนำอพยพ แบบเช็คชื่อและให้แจ้งให้บุคลากรในพื้นที่หยุดการทำงานเก็บเอกสารสำคัญและเตรียมอพยพ2.ให้นำผู้อพยพไปตามเส้นทางหนีไฟหรือหากอพยพไปช่องทางบันไดปกติให้อพยพโดยเร็วห้ามใช้ลิฟต์เมื่อเกิดเหตุเพลิงไหม้3.ทำการเช็คชื่อและรายงานบุคลากรสูญหายหรือบาดเจ็บแก่เจ้าหน้าที่ตำรวจรัฐสภาเพื่อดำเนินการค้นหาและช่วยชีวิตต่อไป	ทีมปฐมพยาบาลมีหน้าที่ <ol style="list-style-type: none">1.รายงานตัวต่อหัวหน้าทีมอพยพ2.จัดเตรียมอุปกรณ์ปฐมพยาบาลและช่วยเหลือผู้บาดเจ็บ3.จัดทำการปฐมพยาบาลให้ผู้บาดเจ็บ(จัดลำดับความสำคัญของผู้เจ็บป่วย)4.ประสานงานทีมยานพาหนะเพื่อนำและดูแลผู้ป่วยส่งโรงพยาบาล5.จดชื่อผู้บาดเจ็บที่นำส่งโรงพยาบาล รายงานหัวหน้าหน่วยอพยพทุกครั้ง

๒. ภาพการใช้งานอุปกรณ์ป้องกันระดับอัคคีภัยของสำนักกฎหมาย

๑) ถังดับเพลิง



ถังดับเพลิงชนิดผงเคมีแห้ง (Dry Chemical) เป็นถังดับเพลิงแบบมือถือ สามารถดับไฟได้เกือบทุกประเภท ซึ่งสำนักกฎหมาย ชั้น ๙ มีถังดับเพลิงชนิดผงเคมีแห้ง (Dry Chemical) แบบมือถือ จำนวน ๒ ถัง โดยจัดเก็บอยู่ในตู้เก็บอุปกรณ์ดับเพลิงจำนวน ๑ ถัง และวางไว้ในพื้นที่ห้องประชุม จำนวน ๑ ถัง

วิธีการตรวจสอบถังดับเพลิง



(๑) ดูที่เข็มในมาตรวัด (Pressure Gauge) ถังดับเพลิงที่อยู่ในสภาพพร้อมใช้งานได้ เข็มจะชี้ที่ช่องสีเขียว แต่ถ้าเข็มเอียงมาทางซ้ายแสดงว่าแรงดันไม่มี ต้องรีบนำไปเติมแรงดันทันที

(๒) ตรวจสอบสายฉีด หัวฉีด อย่าให้มีผงอุดตัน

(๓) ถ้าไฟไหม้หรือกระทบกระเทือนอย่างรุนแรง ให้ส่งไปตรวจสอบเพื่อเปลี่ยนถังใหม่

(๔) สภาพของถังดับเพลิงต้องไม่บวม หรือบวม และไม่ขึ้นสนิม

(๕) อายุการใช้งานถังดับเพลิงชนิดผงเคมีแห้ง (ถังสีแดง) มีอายุประมาณ ๕ ปี

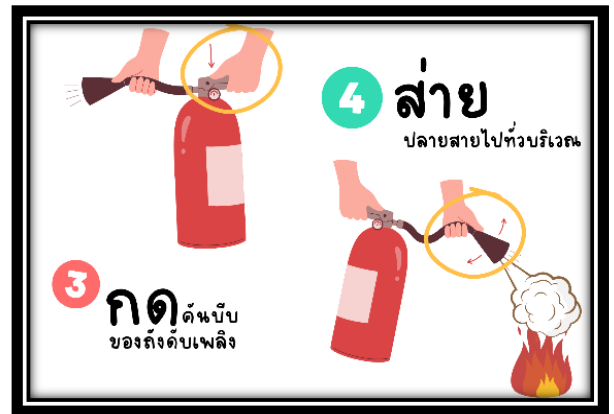
วิธีการใช้งานถังดับเพลิง

(๑) ดึงสายฉีดออกจากตัวถังและจับปลายสายให้แน่น

(๒) ปลดสลักหรือลวดที่รั้งวาล์วออก

(๓) กดคันบีบของถังดับเพลิง

(๔) สายหัวฉีดไปยังฐานของไฟ



ข้อควรระวังในการใช้งาน

ในการใช้งานถังดับเพลิงควรเข้าไปทางเหนือลมโดยห่างจากฐานของไฟประมาณ ๒ - ๓ เมตร ถ้ามีน้ำมันรั่วไหลให้ฉีดจากปลายทางที่รั่วไหลไปยังจุดที่รั่วไหล ตลอดจนเหตุเพลิงไหม้ที่เกิดจากอุปกรณ์ไฟฟ้าที่มีกระแสไฟฟ้าไหลอยู่ ต้องรีบตัดกระแสไฟฟ้าก่อน เพื่อป้องกันมิให้เกิดการลุกลามขึ้นมาได้อีก

๒) อุปกรณ์แจ้งเหตุด้วยมือ (Manual Pull Station)



อุปกรณ์แจ้งเหตุด้วยมือ (Manual Pull Station) เป็นอุปกรณ์แจ้งเหตุชนิดพื้นฐานที่อาศัยการกระตุ้นจากบุคคลโดยการดึง กด หรือทุบกระจกให้แตก เพื่อส่งสัญญาณไปยังตู้ควบคุมระบบแจ้งเหตุเพลิงไหม้

๓) สปริงเกอร์ดับเพลิง (Sprinkler)



สปริงเกอร์ดับเพลิง (Sprinkler) หรือหัวกระจายน้ำอัตโนมัติถือเป็นอุปกรณ์หลักที่มีความสำคัญในระบบดับเพลิงอัตโนมัติด้วยน้ำ สปริงเกอร์ดับเพลิงจะทำงานโดยอัตโนมัติเมื่อเกิดเหตุเพลิงไหม้และมีความร้อนถึงอุณหภูมิที่หัวสปริงเกอร์ดับเพลิงกำหนดไว้ ปอรอทในหัวสปริงเกอร์จะแตกออกและจะกระจายน้ำออกมาเพื่อดับเพลิง

๔) อุปกรณ์ตรวจจับควัน (Smoke Detector)



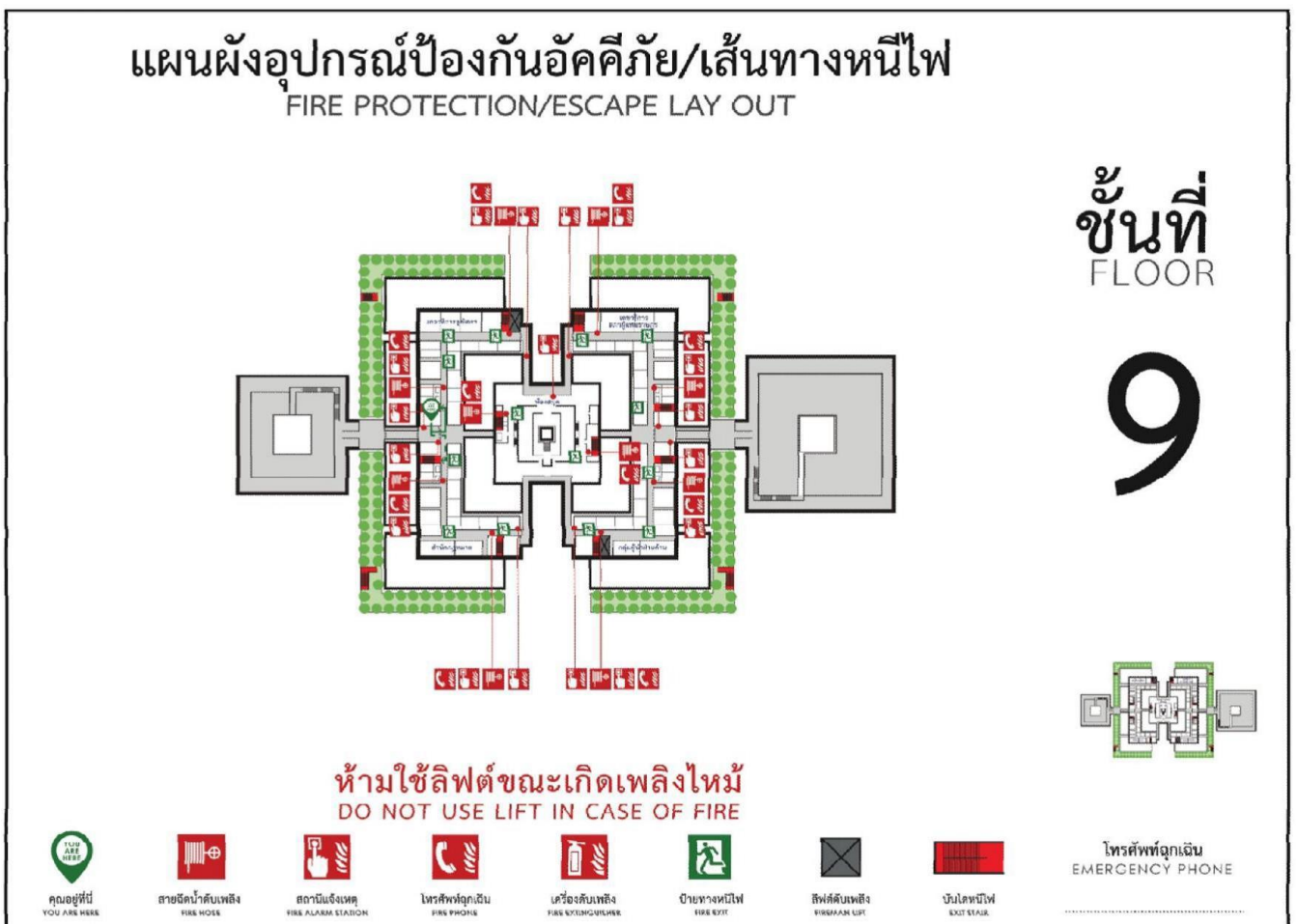
อุปกรณ์ตรวจจับควัน (Smoke Detector) คือ อุปกรณ์ป้องกันเหตุเพลิงไหม้ โดย Smoke Detector สามารถตรวจจับอนุภาคควันไฟได้ โดยเมื่อเกิดเพลิงไหม้ สิ่งแรกที่ลอยขึ้นไปบนอากาศจะเป็นควัน จึงทำให้ Smoke Detector ทำงานส่งสัญญาณเตือนภัย (Signaling Equipment) ไม่ว่าจะเป็นเสียงและแสง ซึ่งช่วยให้คนที่อยู่บริเวณรอบข้างอพยพหนีไฟได้ทันทั่วทั้งที่

๕) Emergency Door Release



Emergency Door Release เป็นอุปกรณ์ที่จำเป็นสำหรับประตูที่ติดตั้งระบบ Access Control เพื่อใช้ตัดกระแสไฟฟ้าให้ประตูเปิดออกได้ในกรณีฉุกเฉิน โดยการทุบกระจกภายในให้แตกออก

๓. แผนผังจุดติดตั้งอุปกรณ์ป้องกันอัคคีภัยและเส้นทางหนีไฟ ชั้นที่ ๙



๕. อุปกรณ์ที่ใช้ในการอพยพหนีไฟ ทางหนีไฟ ป้ายบอกทางหนีไฟ และประตูฉุกเฉิน



แผนผังจุดรวมพล



จุดรวมพลบริเวณริมแม่น้ำเจ้าพระยา

จุดรวมพลด้านถนนสามเสน





FIRE HOSE REEL