



บันทึกข้อความ

ส่วนราชการ คณะทำงานขับเคลื่อนสำนักงานสีเขียว (Green Office) สำนักกรรมการ ๒

โทรศัพท์ ๐ ๒๘๓๑ ๙๑๘๖ - ๗

ที่ วันที่ ๒๒ มกราคม ๒๕๖๗

เรื่อง การสำรวจความรู้ความเข้าใจของบุคลากรสำนักกรรมการ ๒ เรื่อง ก๊าซเรือนกระจก

เรียน ผู้อำนวยการสำนักกรรมการ ๒

ตามที่ คณะทำงานขับเคลื่อนสำนักงานสีเขียว (Green Office) สำนักกรรมการ ๒ โดยหมวดที่ ๒ การสื่อสารและสร้างจิตสำนึก ได้จัดให้บุคลากรสำนักกรรมการ ๒ มีการอบรมหลักสูตร “สำนักงานสีเขียว” และหลักสูตร “สำนักงานที่เป็นมิตรกับสิ่งแวดล้อม” ของกรมการเปลี่ยนแปลงสภาพภูมิอากาศและสิ่งแวดล้อม ในช่วงเดือนพฤศจิกายน ๒๕๖๖ รวมทั้งได้มีการเผยแพร่ความรู้เกี่ยวกับ ก๊าซเรือนกระจกในรูปแบบ Infographics โดยฝ่ายช่องทาง Line Official ของสำนักกรรมการ ๒ Facebook สำนักกรรมการ ๒ และ website สำนักงานสีเขียว Senate Go Green สำนักกรรมการ ๒ รวมทั้งกิจกรรมให้ความรู้เรื่องก๊าซเรือนกระจกให้กับบุคลากรอย่างต่อเนื่อง นั้น

ในการนี้ เพื่อให้เป็นไปตามเกณฑ์ตัวชี้วัดที่ ๑.๕ ข้อมูลก๊าซเรือนกระจก และตัวชี้วัดย่อยที่ ๑.๕.๓ ร้อยละของบุคลากรมีความเข้าใจและการรับรู้ปริมาณก๊าซเรือนกระจกของสำนักกรรมการ ๒ คณะทำงานขับเคลื่อนสำนักงานสีเขียว (Green Office) สำนักกรรมการ ๒ คณะทำงาน หมวดที่ ๑ การกำหนดนโยบาย ฯ จะดำเนินการสำรวจความรู้ความเข้าใจของบุคลากรสำนักกรรมการ ๒ เกี่ยวกับ ก๊าซเรือนกระจก โดยวิธีการสุ่มสัมภาษณ์บุคลากรของสำนักกรรมการ ๒ รวมจำนวน ๙ คน ประกอบด้วย ผู้บังคับบัญชากลุ่มงานและผู้แทนคณะทำงานทั้ง ๖ หมวด ดังนี้

๑) นางพิชานันท์ สนม ผู้บังคับบัญชากลุ่มงานบริหารทั่วไป

๒) นางสาวบุษยพรรณ ปีกกระโน ผู้บังคับบัญชากลุ่มงานคณะกรรมการการยุติธรรม และการตำรวจ

๓) นายอลงกรณ์ คำด้วง ผู้บังคับบัญชากลุ่มงานคณะกรรมการทหาร

๔) หมวดที่ ๑ การกำหนดนโยบาย การวางแผนการดำเนินงาน และการปรับปรุงอย่างต่อเนื่อง (นางสาวศิริกุล ขอประเสริฐ)

๕) หมวดที่ ๒ การสื่อสารและการสร้างจิตสำนึก (นายจงชนะ นาคอัน)

๖) หมวดที่ ๓ การใช้ทรัพยากรและพลังงาน (นางธนีสร ยอดอินทร์)

๗) หมวดที่ ๔ การจัดการของเสีย (นางสาวภรณ์ธิตา คำศรี)

๘) หมวดที่ ๕ สภาพแวดล้อมและความปลอดภัย (นายณัฏกร เมธาวริศากุล)

๙) หมวดที่ ๖ การจัดซื้อจัดจ้างที่เป็นมิตรกับสิ่งแวดล้อม (นางสาวมลฤดี หอมเย็น)

ทั้งนี้ ...

ทั้งนี้ เมื่อดำเนินการสัมภาษณ์เสร็จสิ้นแล้ว คณะทำงานหมวดที่ ๑ การกำหนดนโยบายฯ
จะได้ดำเนินการรวบรวมและประมวลผลจัดทำสรุปผลเกี่ยวกับความเข้าใจและการรับรู้ปริมาณ
ก๊าซเรือนกระจกของบุคลากรของสำนักกรรมการ ๒ ตามตัวชี้วัดย่อยที่ ๑.๕.๓ ดังกล่าว
เพื่อเสนอให้ผู้อำนวยการสำนักกรรมการ ๒ ทราบต่อไป

จึงเรียนมาเพื่อโปรดพิจารณาเห็นชอบ



(นางสาวเบญจวิญญูร์ ภาโนชิต)

หัวหน้าคณะทำงานหมวด ๑

การกำหนดนโยบาย การวางแผน การดำเนินงานและการปรับปรุงอย่างต่อเนื่อง

เห็นชอบ



(นายอุส่าห์ ชูสินธ์)

ผู้อำนวยการสำนักกรรมการ ๒



บันทึกข้อความ

ส่วนราชการ คณะทำงานขับเคลื่อนสำนักงานสีเขียว (Green Office) สำนักกรรมการ ๒

โทรศัพท์ ๐ ๒๘๓๑ ๙๑๘๖ - ๗

ที่

วันที่

๓๑ มกราคม ๒๕๖๗

เรื่อง รายงานผลการสำรวจความรู้ความเข้าใจของบุคลากรสำนักกรรมการ ๒ เรื่อง ก๊าซเรือนกระจก

เรียน ผู้อำนวยการสำนักกรรมการ ๒

ตามที่ ผู้อำนวยการสำนักกรรมการ ๒ ได้พิจารณาเห็นชอบ เมื่อวันที่ ๒๒ มกราคม ๒๕๖๗ โดยคณะทำงานขับเคลื่อนสำนักงานสีเขียว (Green Office) สำนักกรรมการ ๒ คณะทำงาน หมวดที่ ๑ การกำหนดนโยบาย ฯ ดำเนินการสำรวจความรู้ความเข้าใจของบุคลากรสำนักกรรมการ ๒ เกี่ยวกับ ก๊าซเรือนกระจก โดยวิธีการสุ่มสัมภาษณ์บุคลากรของสำนักกรรมการ ๒ รวมจำนวน ๙ คน ประกอบด้วยผู้บังคับบัญชากลุ่มงานและผู้แทนคณะทำงานทั้ง ๖ หมวด เพื่อให้เป็นไปตามเกณฑ์ตัวชี้วัดที่ ๑.๕ ข้อมูลก๊าซเรือนกระจก และตัวชี้วัดย่อยที่ ๑.๕.๓ ร้อยละของบุคลากรมีความเข้าใจและการรับรู้ปริมาณก๊าซเรือนกระจกของสำนักกรรมการ ๒ นั้น

บัดนี้ คณะทำงานหมวดที่ ๑ การกำหนดนโยบาย ฯ ได้ดำเนินการสัมภาษณ์บุคลากรของสำนักกรรมการ ๒ เรียบร้อยแล้ว รายละเอียดปรากฏตามเอกสารรายงานสรุปผลการสำรวจความรู้ความเข้าใจของบุคลากรในสำนักกรรมการ ๒ เรื่อง ก๊าซเรือนกระจก แนบท้ายนี้

จึงเรียนมาเพื่อโปรดทราบ

(นางสาวเบญจวิญญูร์ ภาโนชิต)

หัวหน้าคณะทำงานหมวด ๑

การกำหนดนโยบาย การวางแผน การดำเนินงานและการปรับปรุงอย่างต่อเนื่อง

ทราบ

(นายอุส่าห์ ชูสินธ์)

ผู้อำนวยการสำนักกรรมการ ๒



รายงานสรุปผล
การสำรวจความรู้ความเข้าใจของบุคลากร
สำนักกรรมการ 2
เรื่อง “ก๊าซเรือนกระจก”

จัดทำโดย

คณะทำงานหมวด 1 การกำหนดนโยบาย การวางแผน
การดำเนินงาน และการปรับปรุงอย่างต่อเนื่อง
สำนักกรรมการ 2

รายงานสรุปผล
การสำรวจความรู้ความเข้าใจของบุคลากรในสำนักกรรมการ ๒
เกี่ยวกับเรื่อง “ก๊าซเรือนกระจก”

ตามที่สำนักกรรมการ ๒ ได้จัดให้มีโครงการอบรมหลักสูตร “สำนักงานสีเขียว” และหลักสูตร “สำนักงานที่เป็นมิตรกับสิ่งแวดล้อม (Green Office) ของกรมการเปลี่ยนแปลงสภาพภูมิอากาศและสิ่งแวดล้อม ในช่วงเดือนพฤศจิกายน ๒๕๖๖ ที่ผ่านมารวมทั้งยังได้มีการเผยแพร่ความรู้เกี่ยวกับ “ก๊าซเรือนกระจก” ในช่วงเดือนพฤศจิกายน ๒๕๖๖ รวมทั้งได้มีการเผยแพร่ความรู้เกี่ยวกับก๊าซเรือนกระจกในรูปแบบ Infographics โดยฝ่ายช่องทาง Line Official ของสำนักกรรมการ ๒ Facebook สำนักกรรมการ ๒ และ website สำนักงานสีเขียว Senate Go Green สำนักกรรมการ ๒ รวมทั้งกิจกรรมให้ความรู้เรื่องก๊าซเรือนกระจกให้กับบุคลากรอย่างต่อเนื่อง ทั้งนี้ โดยมีวัตถุประสงค์เพื่อให้เป็นไปตามเกณฑ์ตัวชี้วัดที่ ๑.๕ ข้อมูลก๊าซเรือนกระจก ตัวชี้วัดย่อยที่ ๑.๕.๓ ร้อยละของบุคลากรมีความเข้าใจและการรับรู้ปริมาณก๊าซเรือนกระจกของสำนักกรรมการ ๒ คณะทำงานหมวด ๑ การกำหนดนโยบายฯ ซึ่งโครงการดังกล่าวจะต้องมีการสำรวจความรู้ความเข้าใจของบุคลากรของสำนักกรรมการ ๒ เกี่ยวกับเรื่อง “ก๊าซเรือนกระจก” โดยวิธีการ **สุ่มสัมภาษณ์บุคลากรของสำนักกรรมการ ๒ ด้วย นั้น**

ในการนี้ ผู้อำนวยการสำนักกรรมการ ๒ โดย (นายอุสาห์ ชูสินธ์) ได้เห็นชอบโดยมอบหมายให้คณะทำงานหมวด ๑ การกำหนดนโยบายฯ ดำเนินการสำรวจความรู้ความเข้าใจของบุคลากรสำนักกรรมการ ๒ เกี่ยวกับเรื่อง “ก๊าซเรือนกระจก” โดยวิธีการสุ่มสัมภาษณ์บุคลากรของสำนักกรรมการ ๒ รวมจำนวน ๙ คน อันประกอบด้วยผู้บังคับบัญชากลุ่มงาน และผู้แทนคณะทำงานในแต่ละหมวด ดังนี้

- (๑) นางพิชชานันท์ สนม ผู้บังคับบัญชากลุ่มงานบริหารทั่วไป
- (๒) นางสาวบุษยพรรณ ปักกระโน ผู้บังคับบัญชากลุ่มงานคณะกรรมการการยุติธรรมและการตำรวจ
- (๓) นายอลนกรณ์ คำด้วง ผู้บังคับบัญชากลุ่มงานคณะกรรมการการทหาร
- (๔) หมวด ๑ การกำหนดนโยบาย การวางแผนการดำเนินงาน และการปรับปรุงอย่างต่อเนื่อง (นางสาวศิริกุล ขอประเสริฐ)
- (๕) หมวด ๒ การสื่อสารและสร้างจิตสำนึก (นายจงชนะ นาคอัน)
- (๖) หมวด ๓ การใช้ทรัพยากรและพลังงาน (นางธนีสร ยอดอินทร์)
- (๗) หมวด ๔ การจัดการของเสีย (นางสาวภรณ์ธิดา คำศรี)
- (๘) หมวด ๕ สภาพแวดล้อมและความปลอดภัย (นายณธกร เมธาวริศากุล)
- (๙) หมวด ๖ การจัดซื้อจัดจ้างที่เป็นมิตรกับสิ่งแวดล้อม (มลฤดี หอมเย็น)

นอกจากการจัดให้มีการสำรวจความรู้ความเข้าใจของบุคลกรดังกล่าวแล้ว ผู้อำนวยการสำนักกรรมการ ๒ (นายอุสาห์ ชูสินธ์) ได้จัดให้มีการประชุมข้าราชการและบุคลากรของสำนักกรรมการ ๒ และการประชุมคณะทำงานขับเคลื่อนสำนักงานสีเขียวของสำนักกรรมการ ๒ (Green Office)

โดยมีประเด็นสำคัญเพื่อติดตามผลความก้าวหน้าในการขับเคลื่อนสำนักงานสีเขียวของสำนัก
 กรรมการ ๒ (Green Office) ของหมวดที่ ๑ - หมวดที่ ๖ พร้อมทั้งรับฟังความคิดเห็นเกี่ยวกับ
 สภาพปัญหาและอุปสรรคในการดำเนินงานด้านต่าง ๆ ของแต่ละหมวด รวมทั้งมีการจัดกิจกรรม
 แลกเปลี่ยนเรียนรู้เรื่องสำนักงานสีเขียว (Green Office) ในด้านต่าง ๆ ดังนี้

- (๑) เรื่องการเตรียมความพร้อมในการสมัครเข้ารับการประเมินสำนักงานสีเขียว (Green Office) การระบุประเด็นปัญหาทรัพยากรและสิ่งแวดล้อม และองค์ความรู้ความเข้าใจ และการรับรู้ปริมาณก๊าซเรือนกระจกให้กับข้าราชการและบุคลากรของสำนักกรรมการ ๒
- (๒) เรื่องการอบรมให้ความรู้และการปลูกจิตสำนึกด้านสิ่งแวดล้อมภายในองค์กร
- (๓) เรื่องการเก็บข้อมูลสถิติการใช้ไฟฟ้า น้ำ น้ำมันเชื้อเพลิง กระดาษ และปริมาณจำนวนขยะ
- (๔) เรื่องการคัดแยก รวบรวม และกำจัดขยะอย่างเหมาะสม รวมทั้งการนำขยะกลับมาใช้ ประโยชน์ (Reuse) หรือนำกลับมาใช้ใหม่ (Recycle)
- (๕) เรื่องการจัดกิจกรรม ๕ ส และกิจกรรม Big Cleaning Day

กิจกรรมการให้ความรู้เรื่องสำนักงานสีเขียว (Green Office) ของสำนักกรรมการ ๒

COMMITTEE 2 GO GREEN

กิจกรรมให้ความรู้กับบุคลากรสำนักกรรมการ ๒ "รู้ป่าว!!"

เริ่มปฏิบัติภารกิจวันจันทร์ที่ 20 พ.ย. 2566

- 1 วันจันทร์ หมวด 4 การจัดการของเสีย
- 2 วันอังคาร หมวด 5 รักษาแวดล้อมและความปลอดภัย
- 3 วันพุธ หมวด 6 การจัดการซื้อจัดจ้าง
- 4 วันพฤหัสบดี หมวด 1 การกำหนดนโยบาย
- 5 วันศุกร์ หมวด 3 การใช้น้ำพลังงานและทรัพยากร

คณะทำงานขับเคลื่อนสำนักงานสีเขียว หมวด 2 การสื่อสารและสร้างจิตสำนึก สำนักกรรมการ ๒

กิจกรรม "รู้ป่าว" หมวด 4 การจัดการของเสีย

วันจันทร์ที่ 20 พฤศจิกายน 2566 เวลา 10.30 น.

คณะทำงานดำเนินการขับเคลื่อนสำนักงานสีเขียว (Green Office) สำนักกรรมการ ๒ จัดกิจกรรม "รู้ป่าว" ซึ่งเป็นกิจกรรมให้ความรู้ การสื่อสารบุคลากรภายในสำนักงานเกี่ยวกับสำนักงานสีเขียว โดยวันนี้ หมวด 4 การจัดการของเสีย เป็นผู้ดำเนินประชาสัมพันธ์แต่ละกลุ่มงาน ให้ความรู้ในหัวข้อ "การจัดการขยะที่ถูกต้อง ถูกวิธี"

ซึ่งกิจกรรมดังกล่าวจะจัดขึ้นในทุกวันของสัปดาห์ โดยแต่ละหมวดจะได้รับมอบหมายความรู้ในแต่ละหมวด เรื่องของสำนักงานสีเขียว (Green Office) ข้อควรปฏิบัติต่างๆ ให้เข้าใจมากยิ่งขึ้น เพื่อเป็นการขับเคลื่อนสำนักกรรมการ ๒ มุ่งสู่การเป็นสำนักงานสีเขียว (Green Office) อย่างยั่งยืน

#Committee2GoGreen
 #หมวด2การสื่อสารและสร้างจิตสำนึก
 #หมวด4การจัดการของเสีย



กิจกรรม "รู้ป่าว" ?

หมวด 5 สภาพแวดล้อมและความปลอดภัย



วันอังคารที่ 21 พฤศจิกายน 2566 เวลา 13.30 น.

คณะกรรมการดำเนินการขับเคลื่อนสำนักงานสีเขียว (Green Office) สำนักงานกรมการ 2 จัดกิจกรรม "รู้ป่าว ?" ซึ่งเป็นกิจกรรมให้ความรู้ การสื่อสารบุคลากรภายในสำนักงานเกี่ยวกับสำนักงานสีเขียว โดยวันนี้ **หมวด 5 สภาพแวดล้อมและความปลอดภัย** เป็นผู้เดินประชาสัมพันธ์ แต่ละกลุ่มงาน ให้ความรู้ในหัวข้อ **สภาพแวดล้อมในการทำงาน การทำกิจกรรม 5 ส. และการเตรียมความพร้อมการซ้อมอัคคีภัย**

ซึ่งกิจกรรมดังกล่าวจะจัดขึ้นในทุกวันของสัปดาห์ โดยแต่ละหมวดจะได้รับผิดชอบข้อมูลความรู้ในแต่ละหมวด เรื่องของสำนักงานสีเขียว (Green Office) ข้อควรปฏิบัติต่างๆ ให้เข้าใจมากยิ่งขึ้น เพื่อเป็นการขับเคลื่อนสำนักงานกรมการ 2 มุ่งสู่การเป็นสำนักงานสีเขียว (Green Office) อย่างยั่งยืน



#Committee2GoGreen
#หมวด2การสื่อสารและสร้างจิตสำนึก
#หมวด5สภาพแวดล้อมและความปลอดภัย



กิจกรรม "รู้ป่าว" ?

หมวด 6 การจัดซื้อจัดจ้าง



วันพุธที่ 22 พฤศจิกายน 2566 เวลา 14.00 น.

คณะกรรมการดำเนินการขับเคลื่อนสำนักงานสีเขียว (Green Office) สำนักงานกรมการ 2 จัดกิจกรรม "รู้ป่าว ?" ซึ่งเป็นกิจกรรมให้ความรู้ การสื่อสารบุคลากรภายในสำนักงานเกี่ยวกับสำนักงานสีเขียว โดยวันนี้ **หมวด 6 การจัดซื้อจัดจ้าง** เป็นผู้เดินประชาสัมพันธ์ แต่ละกลุ่มงาน ให้ความรู้ในหัวข้อ **"สินค้าที่เป็นมิตรกับสิ่งแวดล้อม"**

ซึ่งกิจกรรมดังกล่าวจะจัดขึ้นในทุกวันของสัปดาห์ โดยแต่ละหมวดจะได้รับผิดชอบข้อมูลความรู้ในแต่ละหมวด เรื่องของสำนักงานสีเขียว (Green Office) ข้อควรปฏิบัติต่างๆ ให้เข้าใจมากยิ่งขึ้น เพื่อเป็นการขับเคลื่อนสำนักงานกรมการ 2 มุ่งสู่การเป็นสำนักงานสีเขียว (Green Office) อย่างยั่งยืน



#Committee2GoGreen
#หมวด2การสื่อสารและสร้างจิตสำนึก
#หมวด6การจัดซื้อจัดจ้าง

รวมทั้งได้จัดกิจกรรมให้ความรู้ความเข้าใจด้านสิ่งแวดล้อมด้วยวิธีการ Coaching ให้บุคลากรแต่ละกลุ่มงานของสำนักกรรมการ ๒ โดยผู้อำนวยการสำนักกรรมการ ๒ (นายอุสาคห์ ชูสินธ์) และผู้แทนหมวดที่ ๑ - หมวดที่ ๖ เข้าร่วมกิจกรรม

กิจกรรมด้วยวิธีการ Coaching กลุ่มงานของสำนักกรรมการ ๒











ในการนี้ คณะทำงานหมวด ๑ การกำหนดนโยบายฯ ได้ดำเนินการสุ่มสัมภาษณ์เพื่อวัดความรู้ ความเข้าใจของข้าราชการ และบุคลากรของสำนักกรรมการ ๒ เกี่ยวกับเรื่อง “ก๊าซเรือนกระจก” เมื่อวันที่ ๒๔ - ๒๕ มกราคม ๒๕๖๗ โดยการสุ่มสัมภาษณ์บุคลากรของสำนักกรรมการ ๒ รวมจำนวน ๙ คน ตามหัวข้อและประเด็นที่ดำเนินการสัมภาษณ์ รวม ๓ ประเด็น ดังนี้

ประเด็นที่ ๑ ความสำคัญของก๊าซเรือนกระจกกับการทำสำนักงานสีเขียว

ประเด็นที่ ๒ แนวทางการลดการปล่อยก๊าซเรือนกระจก และ

ประเด็นที่ ๓ ปริมาณก๊าซเรือนกระจกของสำนักงานเมื่อเปรียบเทียบกับค่าเป้าหมาย

แบบสำรวจเพื่อประเมินความรู้

ความเข้าใจเกี่ยวกับเรื่อง “ก๊าซเรือนกระจก” ของบุคลากรสำนักกรรมการ ๒

ประจำปีงบประมาณ พ.ศ. ๒๕๖๗

คำชี้แจง : แบบสำรวจนี้จัดทำขึ้นโดยมีวัตถุประสงค์

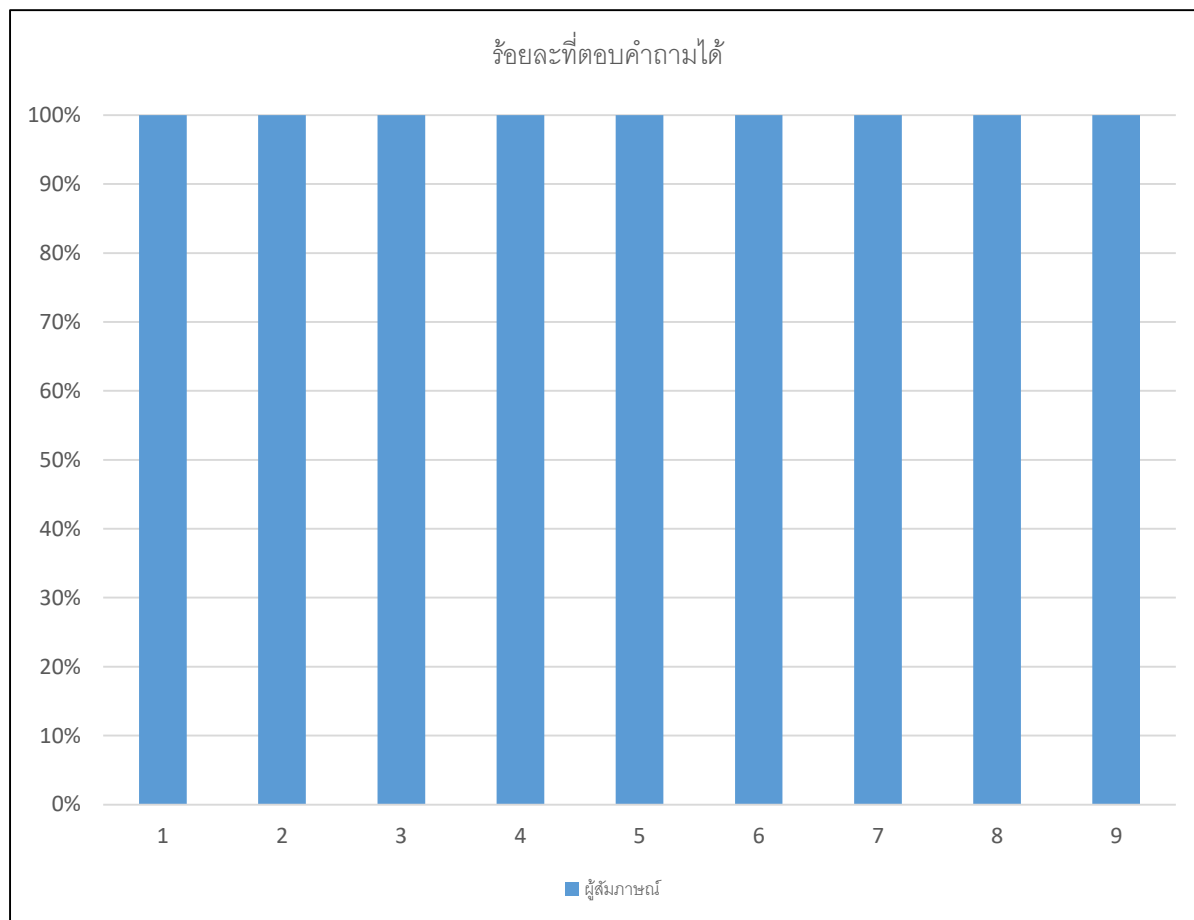
๑. เพื่อประเมินความเข้าใจ เกี่ยวกับเรื่อง “ก๊าซเรือนกระจก” ของบุคลากรสำนัก กรรมการ ๒ ตามเกณฑ์ตัวชี้วัดย่อยที่ ๑.๕.๓ ร้อยละของบุคลากรมีความเข้าใจและการรับรู้ปริมาณ ก๊าซเรือนกระจกของสำนักกรรมการ ๒ โดยจะต้องสอบถามบุคลากร จำนวน ๔ คนขึ้นไป

๒. ให้ผู้สำรวจสอบถามบุคลากรของสำนักกรรมการ ๒ ว่าข้อมูลเกี่ยวกับเรื่อง ก๊าซเรือนกระจกตามหัวข้อและประเด็นที่ดำเนินการสำรวจนั้นมีความถูกต้องหรือไม่ หากบุคลากร ผู้ตอบแบบสำรวจเห็นว่าถูกต้องให้ทำเครื่องหมาย ✓ หากเห็นว่าไม่ถูกต้องให้ทำเครื่องหมาย X ไม่ถูกต้อง

ลำดับ	ข้อมูลก๊าซเรือนกระจก	ถูกต้อง ✓	ไม่ถูกต้อง x
ความสำคัญของก๊าซเรือนกระจกกับการทำสำนักงานสีเขียว			
๑	ก๊าซเรือนกระจก คือ ส่วนประกอบก๊าซในบรรยากาศ ทั้งที่มี อยู่ในธรรมชาติและสร้างขึ้นโดยมนุษย์ ซึ่งสามารถดูดซับและ ปล่อยรังสีที่ความยาวคลื่นอยู่ในช่วงความถี่ของรังสีอินฟราเรดที่ ถูกปล่อยออกมาจากพื้นผิวโลก ชั้นบรรยากาศ และก้อนเมฆ		
๒	ปรากฏการณ์เรือนกระจก คือ การที่โลกถูกห่อหุ้มด้วยก๊าซ เรือนกระจกที่เป็นองค์ประกอบของบรรยากาศโลกก๊าซเหล่านี้ ดูดคลื่นรังสีความร้อนไว้ในเวลากลางวัน แล้วค่อย ๆ แผ่รังสี ความร้อนออกมาในเวลากลางคืน ทำให้อุณหภูมิในบรรยากาศ โลกไม่เปลี่ยนแปลงอย่างฉับพลันหากไม่มีก๊าซเรือนกระจกใน ชั้นบรรยากาศ จะทำให้อุณหภูมิตอนกลางวันนั้นร้อนจัด และ ในตอนกลางคืนนั้นหนาวจัด		

ลำดับ	ข้อมูลก๊าซเรือนกระจก	ถูกต้อง ✓	ไม่ถูกต้อง x
๓	คาร์บอนฟุตพริ้นท์ขององค์กร คือ การคำนวณปริมาณก๊าซเรือนกระจกที่ปล่อยออกมาจากกิจกรรมต่าง ๆ ขององค์กร เช่น การเผาไหม้ของเชื้อเพลิง การใช้ไฟฟ้า การจัดการของเสีย และการขนส่ง		
๔	การเก็บข้อมูลก๊าซเรือนกระจกจากกิจกรรมต่าง ๆ ในสำนักงาน กรรมการ ๒ จะต้องประกอบไปด้วย (๑) ปริมาณการใช้ไฟฟ้า (๒) ปริมาณการใช้เชื้อเพลิงสำหรับการเดินทาง (๓) ปริมาณการใช้น้ำประปา (๔) ปริมาณการใช้กระดาษ		
๕	การคำนวณปริมาณก๊าซเรือนกระจก เป็นวิธีการหนึ่งในการบ่งบอกข้อมูลการปล่อยก๊าซเรือนกระจกขององค์กรและเป็นแนวทางที่นำไปสู่การบริหารจัดการสิ่งแวดล้อมเพื่อลดก๊าซเรือนกระจกอย่างมีประสิทธิภาพ		
แนวทางการลดการปล่อยก๊าซเรือนกระจก			
๖	กิจกรรมพิมพ์เอกสารประกอบการประชุมของสำนักงาน กรรมการ ๒ เป็นกิจกรรมที่มีการปล่อยก๊าซเรือนกระจกมากที่สุด		
๗	กิจกรรมการลดใช้พลังงาน คือ กิจกรรมที่ลดการใช้พลังงาน ความร้อน พลังงานไฟฟ้า หรือลดการใช้เชื้อเพลิงลง เช่น การกำหนดเวลาการเปิด - ปิดแอร์ การถอดปลั๊กเครื่องใช้ไฟฟ้าเมื่อไม่ใช้งาน การติดตั้งระบบเปิด - ปิดไฟแบบอัตโนมัติ การลดการใช้เชื้อเพลิง เป็นต้น		
๘	การจัดการขยะมูลฝอยแบ่งตามลักษณะตามกายภาพของขยะได้เป็น ๕ ประเภท ได้แก่ ขยะย่อยสลาย ขยะรีไซเคิล ขยะทั่วไป ขยะอันตราย และขยะติดเชื้อ		
๙	จุดมุ่งหมายที่สำคัญที่สุดของการดำเนินงานสำนักงานสีเขียว คือ การมีจิตสำนึกด้านสิ่งแวดล้อม การกระทำกิจกรรมของสำนักงานให้กระทบกับสิ่งแวดล้อมน้อยที่สุด และการช่วยกันปรับสภาพแวดล้อมในการทำงานให้น่าอยู่		
ปริมาณก๊าซเรือนกระจกของสำนักงานเมื่อเปรียบเทียบกับค่าเป้าหมาย			
๑๐	เป้าหมายเกี่ยวกับปริมาณก๊าซเรือนกระจกเทียบจากปี พ.ศ. ๒๕๖๖ ลดลงร้อยละ ๑ ต่อพื้นที่		

สรุปจากการสุ่มสัมภาษณ์เพื่อสำรวจความรู้ความเข้าใจของบุคลากรในสำนักกรรมการ ๒ เกี่ยวกับเรื่อง “ก๊าซเรือนกระจก” รวมจำนวน ๙ คน ผลปรากฏว่า ข้าราชการและบุคลากรที่ได้รับการสุ่มสัมภาษณ์นั้นสามารถตอบคำถามโดยมีความรู้ความเข้าใจเกี่ยวกับเรื่อง “ก๊าซเรือนกระจก” เป็นอย่างดีถึงทุกคนหรือคิดเป็นร้อยละ ๑๐๐ ดังปรากฏตามตารางกราฟ ดังนี้



.....

ภาคผนวก

เอกสารผลการตอบแบบสำรวจความรู้ความเข้าใจเกี่ยวกับก๊าซเรือนกระจก
ของบุคลากรสำนักกรรมมาธิการ ๒ ประจำปีงบประมาณ ๒๕๖๗

แบบสำรวจเพื่อประเมินความรู้
ความเข้าใจเกี่ยวกับเรื่อง “ก๊าซเรือนกระจก” ของบุคลากรสำนักกรรมการ ๒
ประจำปีงบประมาณ พ.ศ. ๒๕๖๗

คำชี้แจง : แบบสำรวจนี้จัดทำขึ้นโดยมีวัตถุประสงค์

๑. เพื่อประเมินความความเข้าใจ เกี่ยวกับเรื่อง “ก๊าซเรือนกระจก” ของบุคลากรสำนักกรรมการ ๒ ตามเกณฑ์ตัวชี้วัดย่อยที่ ๑.๕.๓ ร้อยละของบุคลากรมีความเข้าใจและการรับรู้ปริมาณก๊าซเรือนกระจกของสำนักกรรมการ ๒ โดยจะต้องสอบถามบุคลากร จำนวน ๔ คนขึ้นไป

๒. ให้ผู้สำรวจสอบถามบุคลากรของสำนักกรรมการ ๒ ว่าข้อมูลเกี่ยวกับเรื่องก๊าซเรือนกระจกตามหัวข้อและประเด็นที่ดำเนินการสำรวจนั้นมีความถูกต้องหรือไม่ หากบุคลากรผู้ตอบแบบสำรวจเห็นว่าถูกต้องให้ทำเครื่องหมาย **✓** หากเห็นว่าไม่ถูกต้องให้ทำเครื่องหมาย **x** ไม่ถูกต้อง

ลำดับ	ข้อมูลก๊าซเรือนกระจก	ถูกต้อง ✓	ไม่ถูกต้อง x
ความสำคัญของก๊าซเรือนกระจกกับการทำสำนักงานสีเขียว			
๑	ก๊าซเรือนกระจก คือ ส่วนประกอบก๊าซในบรรยากาศ ทั้งที่มีอยู่ในธรรมชาติและสร้างขึ้นโดยมนุษย์ ซึ่งสามารถดูดซับและปล่อยรังสีที่ความยาวคลื่นอยู่ในช่วงความถี่ของรังสีอินฟราเรดที่ถูกปล่อยออกมาจากพื้นผิวโลก ชั้นบรรยากาศ และก้อนเมฆ	✓	
๒	ปรากฏการณ์เรือนกระจก คือ การที่โลกถูกห่อหุ้มด้วยก๊าซเรือนกระจกที่เป็นองค์ประกอบของบรรยากาศโลกก๊าซเหล่านี้ดูดคลื่นรังสีความร้อนไว้ในเวลากลางวัน แล้วค่อย ๆ แผ่รังสีความร้อนออกมาในเวลากลางคืน ทำให้อุณหภูมิในบรรยากาศโลกไม่เปลี่ยนแปลงอย่างฉับพลันหากไม่มีก๊าซเรือนกระจกในชั้นบรรยากาศ จะทำให้อุณหภูมิตอนกลางวันนั้นร้อนจัด และในตอนกลางคืนนั้นหนาวจัด	✓	
๓	คาร์บอนฟุตพริ้นท์ขององค์กร คือ การคำนวณปริมาณก๊าซเรือนกระจกที่ปล่อยออกมาจากกิจกรรมต่าง ๆ ขององค์กร เช่น การเผาไหม้ของเชื้อเพลิง การใช้ไฟฟ้า การจัดการของเสีย และการขนส่ง	✓	
๔	การเก็บข้อมูลก๊าซเรือนกระจกจากกิจกรรมต่าง ๆ ในสำนักกรรมการ ๒ จะต้องประกอบไปด้วย (๑) ปริมาณการใช้ไฟฟ้า	✓	

ลำดับ	ข้อมูลก๊าซเรือนกระจก	ถูกต้อง √	ไม่ถูกต้อง x
	(๒) ปริมาณการใช้เชื้อเพลิงสำหรับการเดินทาง (๓) ปริมาณการใช้น้ำประปา (๔) ปริมาณการใช้กระดาษ		
๕	การคำนวณปริมาณก๊าซเรือนกระจก เป็นวิธีการหนึ่งในการบ่งบอกข้อมูลการปล่อยก๊าซเรือนกระจกขององค์กรและเป็นแนวทางที่นำไปสู่การบริหารจัดการสิ่งแวดล้อมเพื่อลดก๊าซเรือนกระจกอย่างมีประสิทธิภาพ	√	
แนวทางการลดการปล่อยก๊าซเรือนกระจก			
๖	กิจกรรมพิมพ์เอกสารประกอบการประชุมของสำนักกรรมการ ๒ เป็นกิจกรรมที่มีการปล่อยก๊าซเรือนกระจกมากที่สุด		x
๗	กิจกรรมการลดใช้พลังงาน คือ กิจกรรมที่ลดการใช้พลังงาน ความร้อน พลังงานไฟฟ้า หรือลดการใช้เชื้อเพลิงลง เช่น การกำหนดเวลาการเปิด - ปิดแอร์ การถอดปลั๊กเครื่องใช้ไฟฟ้าเมื่อไม่ใช้งาน การติดตั้งระบบเปิด - ปิดไฟแบบอัตโนมัติ การลดการใช้เชื้อเพลิง เป็นต้น	√	
๘	การจัดการขยะมูลฝอยแบ่งตามลักษณะตามกายภาพของขยะได้เป็น ๕ ประเภท ได้แก่ ขยะย่อยสลาย ขยะรีไซเคิล ขยะทั่วไป ขยะอันตราย และขยะติดเชื้อ	√	
๙	จุดมุ่งหมายที่สำคัญที่สุดของการดำเนินงานสำนักงานสีเขียว คือ การมีจิตสำนึกด้านสิ่งแวดล้อม การกระทำกิจกรรมของสำนักงานให้กระทบกับสิ่งแวดล้อมน้อยที่สุด และการช่วยกันปรับสภาพแวดล้อมในการทำงานให้น่าอยู่	√	
ปริมาณก๊าซเรือนกระจกของสำนักงานเมื่อเปรียบเทียบกับค่าเป้าหมาย			
๑๐	เป้าหมายเกี่ยวกับปริมาณก๊าซเรือนกระจกเทียบจากปี พ.ศ. ๒๕๖๖ ลดลงร้อยละ ๑ ต่อพื้นที่	√	

.....

แบบสำรวจเพื่อประเมินความรู้
ความเข้าใจเกี่ยวกับเรื่อง “ก๊าซเรือนกระจก” ของบุคลากรสำนักกรรมการ ๒
ประจำปีงบประมาณ พ.ศ. ๒๕๖๗

คำชี้แจง : แบบสำรวจนี้จัดทำขึ้นโดยมีวัตถุประสงค์

๑. เพื่อประเมินความความเข้าใจ เกี่ยวกับเรื่อง “ก๊าซเรือนกระจก” ของบุคลากรสำนักกรรมการ ๒ ตามเกณฑ์ตัวชี้วัดย่อยที่ ๑.๕.๓ ร้อยละของบุคลากรมีความเข้าใจและการรับรู้ปริมาณก๊าซเรือนกระจกของสำนักกรรมการ ๒ โดยจะต้องสอบถามบุคลากร จำนวน ๔ คนขึ้นไป

๒. ให้ผู้สำรวจสอบถามบุคลากรของสำนักกรรมการ ๒ ว่าข้อมูลเกี่ยวกับเรื่องก๊าซเรือนกระจกตามหัวข้อและประเด็นที่ดำเนินการสำรวจนั้นมีความถูกต้องหรือไม่ หากบุคลากรผู้ตอบแบบสำรวจเห็นว่าถูกต้องให้ทำเครื่องหมาย ✓ หากเห็นว่าไม่ถูกต้องให้ทำเครื่องหมาย X ไม่ถูกต้อง

ลำดับ	ข้อมูลก๊าซเรือนกระจก	ถูกต้อง ✓	ไม่ถูกต้อง X
ความสำคัญของก๊าซเรือนกระจกกับการทำสำนักงานสีเขียว			
๑	ก๊าซเรือนกระจก คือ ส่วนประกอบก๊าซในบรรยากาศ ทั้งที่มีอยู่ในธรรมชาติและสร้างขึ้นโดยมนุษย์ ซึ่งสามารถดูดซับและปล่อยรังสีที่ความยาวคลื่นอยู่ในช่วงความถี่ของรังสีอินฟราเรดที่ถูกปล่อยออกมาจากพื้นผิวโลก ชั้นบรรยากาศ และก้อนเมฆ	✓	
๒	ปรากฏการณ์เรือนกระจก คือ การที่โลกถูกห่อหุ้มด้วยก๊าซเรือนกระจกที่เป็นองค์ประกอบของบรรยากาศโลกก๊าซเหล่านี้ดูดคลื่นรังสีความร้อนไว้ในเวลากลางวัน แล้วค่อย ๆ แผ่รังสีความร้อนออกมาในเวลากลางคืน ทำให้อุณหภูมิในบรรยากาศโลกไม่เปลี่ยนแปลงอย่างฉับพลันหากไม่มีก๊าซเรือนกระจกในชั้นบรรยากาศ จะทำให้อุณหภูมิตอนกลางวันนั้นร้อนจัด และในตอนกลางคืนนั้นหนาวจัด	✓	
๓	คาร์บอนฟุตพริ้นท์ขององค์กร คือ การคำนวณปริมาณก๊าซเรือนกระจกที่ปล่อยออกมาจากกิจกรรมต่าง ๆ ขององค์กร เช่น การเผาไหม้ของเชื้อเพลิง การใช้ไฟฟ้า การจัดการของเสีย และการขนส่ง	✓	
๔	การเก็บข้อมูลก๊าซเรือนกระจกจากกิจกรรมต่าง ๆ ในสำนักกรรมการ ๒ จะต้องประกอบไปด้วย (๑) ปริมาณการใช้ไฟฟ้า	✓	

ลำดับ	ข้อมูลก๊าซเรือนกระจก	ถูกต้อง ✓	ไม่ถูกต้อง x
	(๒) ปริมาณการใช้เชื้อเพลิงสำหรับการเดินทาง (๓) ปริมาณการใช้น้ำประปา (๔) ปริมาณการใช้กระดาษ		
๕	การคำนวณปริมาณก๊าซเรือนกระจก เป็นวิธีการหนึ่งในการบ่งบอกข้อมูลการปล่อยก๊าซเรือนกระจกขององค์กรและเป็นแนวทางที่นำไปสู่การบริหารจัดการสิ่งแวดล้อมเพื่อลดก๊าซเรือนกระจกอย่างมีประสิทธิภาพ	✓	
แนวทางการลดการปล่อยก๊าซเรือนกระจก			
๖	กิจกรรมพิมพ์เอกสารประกอบการประชุมของสำนักกรรมการ ๒ เป็นกิจกรรมที่มีการปล่อยก๊าซเรือนกระจกมากที่สุด	✓	
๗	กิจกรรมการลดใช้พลังงาน คือ กิจกรรมที่ลดการใช้พลังงาน ความร้อน พลังงานไฟฟ้า หรือลดการใช้เชื้อเพลิงลง เช่น การกำหนดเวลาการเปิด - ปิดแอร์ การถอดปลั๊กเครื่องใช้ไฟฟ้าเมื่อไม่ใช้งาน การติดตั้งระบบเปิด - ปิดไฟแบบอัตโนมัติ การลดการใช้เชื้อเพลิง เป็นต้น	✓	
๘	การจัดการขยะมูลฝอยแบ่งตามลักษณะตามกายภาพของขยะได้เป็น ๕ ประเภท ได้แก่ ขยะย่อยสลาย ขยะรีไซเคิล ขยะทั่วไป ขยะอันตราย และขยะติดเชื้อ	✓	
๙	จุดมุ่งหมายที่สำคัญที่สุดของการดำเนินงานสำนักงานสีเขียว คือ การมีจิตสำนึกด้านสิ่งแวดล้อม การกระทำกิจกรรมของสำนักงานให้กระทบกับสิ่งแวดล้อมน้อยที่สุด และการช่วยกันปรับสภาพแวดล้อมในการทำงานให้น่าอยู่	✓	
ปริมาณก๊าซเรือนกระจกของสำนักงานเมื่อเปรียบเทียบกับค่าเป้าหมาย			
๑๐	เป้าหมายเกี่ยวกับปริมาณก๊าซเรือนกระจกเทียบจากปี พ.ศ. ๒๕๖๖ ลดลงร้อยละ ๑ ต่อพื้นที่	✓	

.....

แบบสำรวจเพื่อประเมินความรู้
ความเข้าใจเกี่ยวกับเรื่อง “ก๊าซเรือนกระจก” ของบุคลากรสำนักกรมการ ๒
ประจำปีงบประมาณ พ.ศ. ๒๕๖๗

คำชี้แจง : แบบสำรวจนี้จัดทำขึ้นโดยมีวัตถุประสงค์

๑. เพื่อประเมินความความเข้าใจ เกี่ยวกับเรื่อง “ก๊าซเรือนกระจก” ของบุคลากรสำนักกรมการ ๒ ตามเกณฑ์ตัวชี้วัดย่อยที่ ๑.๕.๓ ร้อยละของบุคลากรมีความเข้าใจและการรับรู้ปริมาณก๊าซเรือนกระจกของสำนักกรมการ ๒ โดยจะต้องสอบถามบุคลากร จำนวน ๔ คนขึ้นไป

๒. ให้ผู้สำรวจสอบถามบุคลากรของสำนักกรมการ ๒ ว่าข้อมูลเกี่ยวกับเรื่องก๊าซเรือนกระจกตามหัวข้อและประเด็นที่ดำเนินการสำรวจนั้นมีความถูกต้องหรือไม่ หากบุคลากรผู้ตอบแบบสำรวจเห็นว่าถูกต้องให้ทำเครื่องหมาย **✓** หากเห็นว่าไม่ถูกต้องให้ทำเครื่องหมาย **x** ไม่ถูกต้อง

ลำดับ	ข้อมูลก๊าซเรือนกระจก	ถูกต้อง ✓	ไม่ถูกต้อง x
ความสำคัญของก๊าซเรือนกระจกกับการทำสำนักงานสีเขียว			
๑	ก๊าซเรือนกระจก คือ ส่วนประกอบก๊าซในบรรยากาศ ทั้งที่มีอยู่ในธรรมชาติและสร้างขึ้นโดยมนุษย์ ซึ่งสามารถดูดซับและปล่อยรังสีที่ความยาวคลื่นอยู่ในช่วงความถี่ของรังสีอินฟราเรดที่ถูกปล่อยออกมาจากพื้นผิวโลก ชั้นบรรยากาศ และก้อนเมฆ	✓	
๒	ปรากฏการณ์เรือนกระจก คือ การที่โลกถูกห่อหุ้มด้วยก๊าซเรือนกระจกที่เป็นองค์ประกอบของบรรยากาศโลกก๊าซเหล่านี้ดูดคลื่นรังสีความร้อนไว้ในเวลากลางวัน แล้วค่อย ๆ แผ่รังสีความร้อนออกมาในเวลากลางคืน ทำให้อุณหภูมิในบรรยากาศโลกไม่เปลี่ยนแปลงอย่างฉับพลันหากไม่มีก๊าซเรือนกระจกในชั้นบรรยากาศ จะทำให้อุณหภูมิตอนกลางวันนั้นร้อนจัด และในตอนกลางคืนนั้นหนาวจัด	✓	
๓	คาร์บอนฟุตพริ้นท์ขององค์กร คือ การคำนวณปริมาณก๊าซเรือนกระจกที่ปล่อยออกมาจากกิจกรรมต่าง ๆ ขององค์กร เช่น การเผาไหม้ของเชื้อเพลิง การใช้ไฟฟ้า การจัดการของเสีย และการขนส่ง	✓	
๔	การเก็บข้อมูลก๊าซเรือนกระจกจากกิจกรรมต่าง ๆ ในสำนักกรมการ ๒ จะต้องประกอบไปด้วย (๑) ปริมาณการใช้ไฟฟ้า	✓	

ลำดับ	ข้อมูลก๊าซเรือนกระจก	ถูกต้อง ✓	ไม่ถูกต้อง x
	(๒) ปริมาณการใช้เชื้อเพลิงสำหรับการเดินทาง (๓) ปริมาณการใช้น้ำประปา (๔) ปริมาณการใช้กระดาษ		
๕	การคำนวณปริมาณก๊าซเรือนกระจก เป็นวิธีการหนึ่งในการบ่งบอกข้อมูลการปล่อยก๊าซเรือนกระจกขององค์กรและเป็นแนวทางที่นำไปสู่การบริหารจัดการสิ่งแวดล้อมเพื่อลดก๊าซเรือนกระจกอย่างมีประสิทธิภาพ	✓	
แนวทางการลดการปล่อยก๊าซเรือนกระจก			
๖	กิจกรรมพิมพ์เอกสารประกอบการประชุมของสำนักกรรมการ ๒ เป็นกิจกรรมที่มีการปล่อยก๊าซเรือนกระจกมากที่สุด	✓	
๗	กิจกรรมการลดใช้พลังงาน คือ กิจกรรมที่ลดการใช้พลังงาน ความร้อน พลังงานไฟฟ้า หรือลดการใช้เชื้อเพลิงลง เช่น การกำหนดเวลาการเปิด - ปิดแอร์ การถอดปลั๊กเครื่องใช้ไฟฟ้าเมื่อไม่ใช้งาน การติดตั้งระบบเปิด - ปิดไฟแบบอัตโนมัติ การลดการใช้เชื้อเพลิง เป็นต้น	✓	
๘	การจัดการขยะมูลฝอยแบ่งตามลักษณะตามกายภาพของขยะได้เป็น ๕ ประเภท ได้แก่ ขยะย่อยสลาย ขยะรีไซเคิล ขยะทั่วไป ขยะอันตราย และขยะติดเชื้อ	✓	
๙	จุดมุ่งหมายที่สำคัญที่สุดของการดำเนินงานสำนักงานสีเขียว คือ การมีจิตสำนึกด้านสิ่งแวดล้อม การกระทำกิจกรรมของสำนักงานให้กระทบกับสิ่งแวดล้อมน้อยที่สุด และการช่วยกันปรับสภาพแวดล้อมในการทำงานให้น่าอยู่	✓	
ปริมาณก๊าซเรือนกระจกของสำนักงานเมื่อเปรียบเทียบกับค่าเป้าหมาย			
๑๐	เป้าหมายเกี่ยวกับปริมาณก๊าซเรือนกระจกเทียบจากปี พ.ศ. ๒๕๖๖ ลดลงร้อยละ ๑ ต่อพื้นที่	✓	

.....

แบบสำรวจเพื่อประเมินความรู้
ความเข้าใจเกี่ยวกับเรื่อง “ก๊าซเรือนกระจก” ของบุคลากรสำนักกรรมการ ๒
ประจำปีงบประมาณ พ.ศ. ๒๕๖๗

คำชี้แจง : แบบสำรวจนี้จัดทำขึ้นโดยมีวัตถุประสงค์

๑. เพื่อประเมินความความเข้าใจ เกี่ยวกับเรื่อง “ก๊าซเรือนกระจก” ของบุคลากรสำนักกรรมการ ๒ ตามเกณฑ์ตัวชี้วัดย่อยที่ ๑.๕.๓ ร้อยละของบุคลากรมีความเข้าใจและการรับรู้ปริมาณก๊าซเรือนกระจกของสำนักกรรมการ ๒ โดยจะต้องสอบถามบุคลากร จำนวน ๔ คนขึ้นไป

๒. ให้ผู้สำรวจสอบถามบุคลากรของสำนักกรรมการ ๒ ว่าข้อมูลเกี่ยวกับเรื่องก๊าซเรือนกระจกตามหัวข้อและประเด็นที่ดำเนินการสำรวจนั้นมีความถูกต้องหรือไม่ หากบุคลากรผู้ตอบแบบสำรวจเห็นว่าถูกต้องให้ทำเครื่องหมาย **✓** หากเห็นว่าไม่ถูกต้องให้ทำเครื่องหมาย **x** ไม่ถูกต้อง

ลำดับ	ข้อมูลก๊าซเรือนกระจก	ถูกต้อง ✓	ไม่ถูกต้อง x
ความสำคัญของก๊าซเรือนกระจกกับการทำสำนักงานสีเขียว			
๑	ก๊าซเรือนกระจก คือ ส่วนประกอบก๊าซในบรรยากาศ ทั้งที่มีอยู่ในธรรมชาติและสร้างขึ้นโดยมนุษย์ ซึ่งสามารถดูดซับและปล่อยรังสีที่ความยาวคลื่นอยู่ในช่วงความถี่ของรังสีอินฟราเรดที่ถูกปล่อยออกมาจากพื้นผิวโลก ชั้นบรรยากาศ และก้อนเมฆ	✓	
๒	ปรากฏการณ์เรือนกระจก คือ การที่โลกถูกห่อหุ้มด้วยก๊าซเรือนกระจกที่เป็นองค์ประกอบของบรรยากาศโลกก๊าซเหล่านี้ดูดคลื่นรังสีความร้อนไว้ในเวลากลางวัน แล้วค่อย ๆ แผ่รังสีความร้อนออกมาในเวลากลางคืน ทำให้อุณหภูมิในบรรยากาศโลกไม่เปลี่ยนแปลงอย่างฉับพลันหากไม่มีก๊าซเรือนกระจกในชั้นบรรยากาศ จะทำให้อุณหภูมิตอนกลางวันนั้นร้อนจัด และในตอนกลางคืนนั้นหนาวจัด	✓	
๓	คาร์บอนฟุตพริ้นท์ขององค์กร คือ การคำนวณปริมาณก๊าซเรือนกระจกที่ปล่อยออกมาจากกิจกรรมต่าง ๆ ขององค์กร เช่น การเผาไหม้ของเชื้อเพลิง การใช้ไฟฟ้า การจัดการของเสีย และการขนส่ง	✓	
๔	การเก็บข้อมูลก๊าซเรือนกระจกจากกิจกรรมต่าง ๆ ในสำนักกรรมการ ๒ จะต้องประกอบไปด้วย (๑) ปริมาณการใช้ไฟฟ้า	✓	

ลำดับ	ข้อมูลก๊าซเรือนกระจก	ถูกต้อง √	ไม่ถูกต้อง x
	(๒) ปริมาณการใช้เชื้อเพลิงสำหรับการเดินทาง (๓) ปริมาณการใช้น้ำประปา (๔) ปริมาณการใช้กระดาษ		
๕	การคำนวณปริมาณก๊าซเรือนกระจก เป็นวิธีการหนึ่งในการบ่งบอกข้อมูลการปล่อยก๊าซเรือนกระจกขององค์กรและเป็นแนวทางที่นำไปสู่การบริหารจัดการสิ่งแวดล้อมเพื่อลดก๊าซเรือนกระจกอย่างมีประสิทธิภาพ	√	
แนวทางการลดการปล่อยก๊าซเรือนกระจก			
๖	กิจกรรมพิมพ์เอกสารประกอบการประชุมของสำนักกรรมการ ๒ เป็นกิจกรรมที่มีการปล่อยก๊าซเรือนกระจกมากที่สุด		x
๗	กิจกรรมการลดใช้พลังงาน คือ กิจกรรมที่ลดการใช้พลังงาน ความร้อน พลังงานไฟฟ้า หรือลดการใช้เชื้อเพลิงลง เช่น การกำหนดเวลาการเปิด - ปิดแอร์ การถอดปลั๊กเครื่องใช้ไฟฟ้าเมื่อไม่ใช้งาน การติดตั้งระบบเปิด - ปิดไฟแบบอัตโนมัติ การลดการใช้เชื้อเพลิง เป็นต้น	√	
๘	การจัดการขยะมูลฝอยแบ่งตามลักษณะตามกายภาพของขยะได้เป็น ๕ ประเภท ได้แก่ ขยะย่อยสลาย ขยะรีไซเคิล ขยะทั่วไป ขยะอันตราย และขยะติดเชื้อ	√	
๙	จุดมุ่งหมายที่สำคัญที่สุดของการดำเนินงานสำนักงานสีเขียว คือ การมีจิตสำนึกด้านสิ่งแวดล้อม การกระทำกิจกรรมของสำนักงานให้กระทบกับสิ่งแวดล้อมน้อยที่สุด และการช่วยกันปรับปรุงสภาพแวดล้อมในการทำงานให้น่าอยู่	√	
ปริมาณก๊าซเรือนกระจกของสำนักงานเมื่อเปรียบเทียบกับค่าเป้าหมาย			
๑๐	เป้าหมายเกี่ยวกับปริมาณก๊าซเรือนกระจกเทียบจากปี พ.ศ. ๒๕๖๖ ลดลงร้อยละ ๑ ต่อพื้นที่	√	

.....

แบบสำรวจเพื่อประเมินความรู้
ความเข้าใจเกี่ยวกับเรื่อง “ก๊าซเรือนกระจก” ของบุคลากรสำนักกรรมการ ๒
ประจำปีงบประมาณ พ.ศ. ๒๕๖๗

คำชี้แจง : แบบสำรวจนี้จัดทำขึ้นโดยมีวัตถุประสงค์

๑. เพื่อประเมินความความเข้าใจ เกี่ยวกับเรื่อง “ก๊าซเรือนกระจก” ของบุคลากรสำนักกรรมการ ๒ ตามเกณฑ์ตัวชี้วัดย่อยที่ ๑.๕.๓ ร้อยละของบุคลากรมีความเข้าใจและการรับรู้ปริมาณก๊าซเรือนกระจกของสำนักกรรมการ ๒ โดยจะต้องสอบถามบุคลากร จำนวน ๔ คนขึ้นไป

๒. ให้ผู้สำรวจสอบถามบุคลากรของสำนักกรรมการ ๒ ว่าข้อมูลเกี่ยวกับเรื่องก๊าซเรือนกระจกตามหัวข้อและประเด็นที่ดำเนินการสำรวจนั้นมีความถูกต้องหรือไม่ หากบุคลากรผู้ตอบแบบสำรวจเห็นว่าถูกต้องให้ทำเครื่องหมาย ✓ หากเห็นว่าไม่ถูกต้องให้ทำเครื่องหมาย X ไม่ถูกต้อง

ลำดับ	ข้อมูลก๊าซเรือนกระจก	ถูกต้อง ✓	ไม่ถูกต้อง X
ความสำคัญของก๊าซเรือนกระจกกับการทำสำนักงานสีเขียว			
๑	ก๊าซเรือนกระจก คือ ส่วนประกอบก๊าซในบรรยากาศ ทั้งที่มีอยู่ในธรรมชาติและสร้างขึ้นโดยมนุษย์ ซึ่งสามารถดูดซับและปล่อยรังสีที่ความยาวคลื่นอยู่ในช่วงความถี่ของรังสีอินฟราเรดที่ถูกปล่อยออกมาจากพื้นผิวโลก ชั้นบรรยากาศ และก้อนเมฆ	✓	
๒	ปรากฏการณ์เรือนกระจก คือ การที่โลกถูกห่อหุ้มด้วยก๊าซเรือนกระจกที่เป็นองค์ประกอบของบรรยากาศโลกก๊าซเหล่านี้ดูดคลื่นรังสีความร้อนไว้ในเวลากลางวัน แล้วค่อย ๆ แผ่รังสีความร้อนออกมาในเวลากลางคืน ทำให้อุณหภูมิในบรรยากาศโลกไม่เปลี่ยนแปลงอย่างฉับพลันหากไม่มีก๊าซเรือนกระจกในชั้นบรรยากาศ จะทำให้อุณหภูมิตอนกลางวันนั้นร้อนจัด และในตอนกลางคืนนั้นหนาวจัด	✓	
๓	คาร์บอนฟุตพริ้นท์ขององค์กร คือ การคำนวณปริมาณก๊าซเรือนกระจกที่ปล่อยออกมาจากกิจกรรมต่าง ๆ ขององค์กร เช่น การเผาไหม้ของเชื้อเพลิง การใช้ไฟฟ้า การจัดการของเสีย และการขนส่ง	✓	
๔	การเก็บข้อมูลก๊าซเรือนกระจกจากกิจกรรมต่าง ๆ ในสำนักกรรมการ ๒ จะต้องประกอบไปด้วย (๑) ปริมาณการใช้ไฟฟ้า	✓	

ลำดับ	ข้อมูลก๊าซเรือนกระจก	ถูกต้อง ✓	ไม่ถูกต้อง x
	(๒) ปริมาณการใช้เชื้อเพลิงสำหรับการเดินทาง (๓) ปริมาณการใช้น้ำประปา (๔) ปริมาณการใช้กระดาษ		
๕	การคำนวณปริมาณก๊าซเรือนกระจก เป็นวิธีการหนึ่งในการบ่งบอกข้อมูลการปล่อยก๊าซเรือนกระจกขององค์กรและเป็นแนวทางที่นำไปสู่การบริหารจัดการสิ่งแวดล้อมเพื่อลดก๊าซเรือนกระจกอย่างมีประสิทธิภาพ	✓	
แนวทางการลดการปล่อยก๊าซเรือนกระจก			
๖	กิจกรรมพิมพ์เอกสารประกอบการประชุมของสำนักกรรมการ ๒ เป็นกิจกรรมที่มีการปล่อยก๊าซเรือนกระจกมากที่สุด		x
๗	กิจกรรมการลดใช้พลังงาน คือ กิจกรรมที่ลดการใช้พลังงาน ความร้อน พลังงานไฟฟ้า หรือลดการใช้เชื้อเพลิงลง เช่น การกำหนดเวลาการเปิด - ปิดแอร์ การถอดปลั๊กเครื่องใช้ไฟฟ้าเมื่อไม่ใช้งาน การติดตั้งระบบเปิด - ปิดไฟแบบอัตโนมัติ การลดการใช้เชื้อเพลิง เป็นต้น	✓	
๘	การจัดการขยะมูลฝอยแบ่งตามลักษณะตามกายภาพของขยะได้เป็น ๕ ประเภท ได้แก่ ขยะย่อยสลาย ขยะรีไซเคิล ขยะทั่วไป ขยะอันตราย และขยะติดเชื้อ	✓	
๙	จุดมุ่งหมายที่สำคัญที่สุดของการดำเนินงานสำนักงานสีเขียว คือ การมีจิตสำนึกด้านสิ่งแวดล้อม การกระทำกิจกรรมของสำนักงานให้กระทบกับสิ่งแวดล้อมน้อยที่สุด และการช่วยกันปรับปรุงสภาพแวดล้อมในการทำงานให้น่าอยู่	✓	
ปริมาณก๊าซเรือนกระจกของสำนักงานเมื่อเปรียบเทียบกับค่าเป้าหมาย			
๑๐	เป้าหมายเกี่ยวกับปริมาณก๊าซเรือนกระจกเทียบจากปี พ.ศ. ๒๕๖๖ ลดลงร้อยละ ๑ ต่อพื้นที่	✓	

.....

แบบสำรวจเพื่อประเมินความรู้
ความเข้าใจเกี่ยวกับเรื่อง “ก๊าซเรือนกระจก” ของบุคลากรสำนักกรรมการ ๒
ประจำปีงบประมาณ พ.ศ. ๒๕๖๗

คำชี้แจง : แบบสำรวจนี้จัดทำขึ้นโดยมีวัตถุประสงค์

๑. เพื่อประเมินความความเข้าใจ เกี่ยวกับเรื่อง “ก๊าซเรือนกระจก” ของบุคลากรสำนักกรรมการ ๒ ตามเกณฑ์ตัวชี้วัดย่อยที่ ๑.๕.๓ ร้อยละของบุคลากรมีความเข้าใจและการรับรู้ปริมาณก๊าซเรือนกระจกของสำนักกรรมการ ๒ โดยจะต้องสอบถามบุคลากร จำนวน ๔ คนขึ้นไป

๒. ให้ผู้สำรวจสอบถามบุคลากรของสำนักกรรมการ ๒ ว่าข้อมูลเกี่ยวกับเรื่องก๊าซเรือนกระจกตามหัวข้อและประเด็นที่ดำเนินการสำรวจนั้นมีความถูกต้องหรือไม่ หากบุคลากรผู้ตอบแบบสำรวจเห็นว่าถูกต้องให้ทำเครื่องหมาย **✓** หากเห็นว่าไม่ถูกต้องให้ทำเครื่องหมาย **x** ไม่ถูกต้อง

ลำดับ	ข้อมูลก๊าซเรือนกระจก	ถูกต้อง ✓	ไม่ถูกต้อง x
ความสำคัญของก๊าซเรือนกระจกกับการทำสำนักงานสีเขียว			
๑	ก๊าซเรือนกระจก คือ ส่วนประกอบก๊าซในบรรยากาศ ทั้งที่มีอยู่ในธรรมชาติและสร้างขึ้นโดยมนุษย์ ซึ่งสามารถดูดซับและปล่อยรังสีที่ความยาวคลื่นอยู่ในช่วงความถี่ของรังสีอินฟราเรดที่ถูกปล่อยออกมาจากพื้นผิวโลก ชั้นบรรยากาศ และก้อนเมฆ	✓	
๒	ปรากฏการณ์เรือนกระจก คือ การที่โลกถูกห่อหุ้มด้วยก๊าซเรือนกระจกที่เป็นองค์ประกอบของบรรยากาศโลกก๊าซเหล่านี้ดูดคลื่นรังสีความร้อนไว้ในเวลากลางวัน แล้วค่อย ๆ แผ่รังสีความร้อนออกมาในเวลากลางคืน ทำให้อุณหภูมิในบรรยากาศโลกไม่เปลี่ยนแปลงอย่างฉับพลันหากไม่มีก๊าซเรือนกระจกในชั้นบรรยากาศ จะทำให้อุณหภูมิตอนกลางวันนั้นร้อนจัด และในตอนกลางคืนนั้นหนาวจัด	✓	
๓	คาร์บอนฟุตพริ้นท์ขององค์กร คือ การคำนวณปริมาณก๊าซเรือนกระจกที่ปล่อยออกมาจากกิจกรรมต่าง ๆ ขององค์กร เช่น การเผาไหม้ของเชื้อเพลิง การใช้ไฟฟ้า การจัดการของเสีย และการขนส่ง	✓	
๔	การเก็บข้อมูลก๊าซเรือนกระจกจากกิจกรรมต่าง ๆ ในสำนักกรรมการ ๒ จะต้องประกอบไปด้วย (๑) ปริมาณการใช้ไฟฟ้า	✓	

ลำดับ	ข้อมูลก๊าซเรือนกระจก	ถูกต้อง ✓	ไม่ถูกต้อง x
	(๒) ปริมาณการใช้เชื้อเพลิงสำหรับการเดินทาง (๓) ปริมาณการใช้น้ำประปา (๔) ปริมาณการใช้กระดาษ		
๕	การคำนวณปริมาณก๊าซเรือนกระจก เป็นวิธีการหนึ่งในการบ่งบอกข้อมูลการปล่อยก๊าซเรือนกระจกขององค์กรและเป็นแนวทางที่นำไปสู่การบริหารจัดการสิ่งแวดล้อมเพื่อลดก๊าซเรือนกระจกอย่างมีประสิทธิภาพ	✓	
แนวทางการลดการปล่อยก๊าซเรือนกระจก			
๖	กิจกรรมพิมพ์เอกสารประกอบการประชุมของสำนักกรรมการ ๒ เป็นกิจกรรมที่มีการปล่อยก๊าซเรือนกระจกมากที่สุด		x
๗	กิจกรรมการลดใช้พลังงาน คือ กิจกรรมที่ลดการใช้พลังงาน ความร้อน พลังงานไฟฟ้า หรือลดการใช้เชื้อเพลิงลง เช่น การกำหนดเวลาการเปิด - ปิดแอร์ การถอดปลั๊กเครื่องใช้ไฟฟ้าเมื่อไม่ใช้งาน การติดตั้งระบบเปิด - ปิดไฟแบบอัตโนมัติ การลดการใช้เชื้อเพลิง เป็นต้น	✓	
๘	การจัดการขยะมูลฝอยแบ่งตามลักษณะตามกายภาพของขยะได้เป็น ๕ ประเภท ได้แก่ ขยะย่อยสลาย ขยะรีไซเคิล ขยะทั่วไป ขยะอันตราย และขยะติดเชื้อ	✓	
๙	จุดมุ่งหมายที่สำคัญที่สุดของการดำเนินงานสำนักงานสีเขียว คือ การมีจิตสำนึกด้านสิ่งแวดล้อม การกระทำกิจกรรมของสำนักงานให้กระทบกับสิ่งแวดล้อมน้อยที่สุด และการช่วยกันปรับสภาพแวดล้อมในการทำงานให้น่าอยู่	✓	
ปริมาณก๊าซเรือนกระจกของสำนักงานเมื่อเปรียบเทียบกับค่าเป้าหมาย			
๑๐	เป้าหมายเกี่ยวกับปริมาณก๊าซเรือนกระจกเทียบจากปี พ.ศ. ๒๕๖๖ ลดลงร้อยละ ๑ ต่อพื้นที่	✓	

.....

แบบสำรวจเพื่อประเมินความรู้
ความเข้าใจเกี่ยวกับเรื่อง “ก๊าซเรือนกระจก” ของบุคลากรสำนักกรรมการ ๒
ประจำปีงบประมาณ พ.ศ. ๒๕๖๗

คำชี้แจง : แบบสำรวจนี้จัดทำขึ้นโดยมีวัตถุประสงค์

๑. เพื่อประเมินความความเข้าใจ เกี่ยวกับเรื่อง “ก๊าซเรือนกระจก” ของบุคลากรสำนักกรรมการ ๒ ตามเกณฑ์ตัวชี้วัดย่อยที่ ๑.๕.๓ ร้อยละของบุคลากรมีความเข้าใจและการรับรู้ปริมาณก๊าซเรือนกระจกของสำนักกรรมการ ๒ โดยจะต้องสอบถามบุคลากร จำนวน ๔ คนขึ้นไป

๒. ให้ผู้สำรวจสอบถามบุคลากรของสำนักกรรมการ ๒ ว่าข้อมูลเกี่ยวกับเรื่องก๊าซเรือนกระจกตามหัวข้อและประเด็นที่ดำเนินการสำรวจนั้นมีความถูกต้องหรือไม่ หากบุคลากรผู้ตอบแบบสำรวจเห็นว่าถูกต้องให้ทำเครื่องหมาย **✓** หากเห็นว่าไม่ถูกต้องให้ทำเครื่องหมาย **x** ไม่ถูกต้อง

ลำดับ	ข้อมูลก๊าซเรือนกระจก	ถูกต้อง ✓	ไม่ถูกต้อง x
ความสำคัญของก๊าซเรือนกระจกกับการทำสำนักงานสีเขียว			
๑	ก๊าซเรือนกระจก คือ ส่วนประกอบก๊าซในบรรยากาศ ทั้งที่มีอยู่ในธรรมชาติและสร้างขึ้นโดยมนุษย์ ซึ่งสามารถดูดซับและปล่อยรังสีที่ความยาวคลื่นอยู่ในช่วงความถี่ของรังสีอินฟราเรดที่ถูกปล่อยออกมาจากพื้นผิวโลก ชั้นบรรยากาศ และก้อนเมฆ	✓	
๒	ปรากฏการณ์เรือนกระจก คือ การที่โลกถูกห่อหุ้มด้วยก๊าซเรือนกระจกที่เป็นองค์ประกอบของบรรยากาศโลกก๊าซเหล่านี้ดูดคลื่นรังสีความร้อนไว้ในเวลากลางวัน แล้วค่อย ๆ แผ่รังสีความร้อนออกมาในเวลากลางคืน ทำให้อุณหภูมิในบรรยากาศโลกไม่เปลี่ยนแปลงอย่างฉับพลันหากไม่มีก๊าซเรือนกระจกในชั้นบรรยากาศ จะทำให้อุณหภูมิตอนกลางวันนั้นร้อนจัด และในตอนกลางคืนนั้นหนาวจัด	✓	
๓	คาร์บอนฟุตพริ้นท์ขององค์กร คือ การคำนวณปริมาณก๊าซเรือนกระจกที่ปล่อยออกมาจากกิจกรรมต่าง ๆ ขององค์กร เช่น การเผาไหม้ของเชื้อเพลิง การใช้ไฟฟ้า การจัดการของเสีย และการขนส่ง	✓	
๔	การเก็บข้อมูลก๊าซเรือนกระจกจากกิจกรรมต่าง ๆ ในสำนักกรรมการ ๒ จะต้องประกอบไปด้วย (๑) ปริมาณการใช้ไฟฟ้า	✓	

ลำดับ	ข้อมูลก๊าซเรือนกระจก	ถูกต้อง ✓	ไม่ถูกต้อง x
	(๒) ปริมาณการใช้เชื้อเพลิงสำหรับการเดินทาง (๓) ปริมาณการใช้น้ำประปา (๔) ปริมาณการใช้กระดาษ		
๕	การคำนวณปริมาณก๊าซเรือนกระจก เป็นวิธีการหนึ่งในการบ่งบอกข้อมูลการปล่อยก๊าซเรือนกระจกขององค์กรและเป็นแนวทางที่นำไปสู่การบริหารจัดการสิ่งแวดล้อมเพื่อลดก๊าซเรือนกระจกอย่างมีประสิทธิภาพ	✓	
แนวทางการลดการปล่อยก๊าซเรือนกระจก			
๖	กิจกรรมพิมพ์เอกสารประกอบการประชุมของสำนักกรรมการ ๒ เป็นกิจกรรมที่มีการปล่อยก๊าซเรือนกระจกมากที่สุด	✓	
๗	กิจกรรมการลดใช้พลังงาน คือ กิจกรรมที่ลดการใช้พลังงาน ความร้อน พลังงานไฟฟ้า หรือลดการใช้เชื้อเพลิงลง เช่น การกำหนดเวลาการเปิด - ปิดแอร์ การถอดปลั๊กเครื่องใช้ไฟฟ้าเมื่อไม่ใช้งาน การติดตั้งระบบเปิด - ปิดไฟแบบอัตโนมัติ การลดการใช้เชื้อเพลิง เป็นต้น	✓	
๘	การจัดการขยะมูลฝอยแบ่งตามลักษณะตามกายภาพของขยะได้เป็น ๕ ประเภท ได้แก่ ขยะย่อยสลาย ขยะรีไซเคิล ขยะทั่วไป ขยะอันตราย และขยะติดเชื้อ	✓	
๙	จุดมุ่งหมายที่สำคัญที่สุดของการดำเนินงานสำนักงานสีเขียว คือ การมีจิตสำนึกด้านสิ่งแวดล้อม การกระทำกิจกรรมของสำนักงานให้กระทบกับสิ่งแวดล้อมน้อยที่สุด และการช่วยกันปรับสภาพแวดล้อมในการทำงานให้น่าอยู่	✓	
ปริมาณก๊าซเรือนกระจกของสำนักงานเมื่อเปรียบเทียบกับค่าเป้าหมาย			
๑๐	เป้าหมายเกี่ยวกับปริมาณก๊าซเรือนกระจกเทียบจากปี พ.ศ. ๒๕๖๖ ลดลงร้อยละ ๑ ต่อพื้นที่	✓	

.....

แบบสำรวจเพื่อประเมินความรู้
ความเข้าใจเกี่ยวกับเรื่อง “ก๊าซเรือนกระจก” ของบุคลากรสำนักกรรมการ ๒
ประจำปีงบประมาณ พ.ศ. ๒๕๖๗

คำชี้แจง : แบบสำรวจนี้จัดทำขึ้นโดยมีวัตถุประสงค์

๑. เพื่อประเมินความความเข้าใจ เกี่ยวกับเรื่อง “ก๊าซเรือนกระจก” ของบุคลากรสำนักกรรมการ ๒ ตามเกณฑ์ตัวชี้วัดย่อยที่ ๑.๕.๓ ร้อยละของบุคลากรมีความเข้าใจและการรับรู้ปริมาณก๊าซเรือนกระจกของสำนักกรรมการ ๒ โดยจะต้องสอบถามบุคลากร จำนวน ๔ คนขึ้นไป

๒. ให้ผู้สำรวจสอบถามบุคลากรของสำนักกรรมการ ๒ ว่าข้อมูลเกี่ยวกับเรื่องก๊าซเรือนกระจกตามหัวข้อและประเด็นที่ดำเนินการสำรวจนั้นมีความถูกต้องหรือไม่ หากบุคลากรผู้ตอบแบบสำรวจเห็นว่าถูกต้องให้ทำเครื่องหมาย **✓** หากเห็นว่าไม่ถูกต้องให้ทำเครื่องหมาย **x** ไม่ถูกต้อง

ลำดับ	ข้อมูลก๊าซเรือนกระจก	ถูกต้อง ✓	ไม่ถูกต้อง x
ความสำคัญของก๊าซเรือนกระจกกับการทำสำนักงานสีเขียว			
๑	ก๊าซเรือนกระจก คือ ส่วนประกอบก๊าซในบรรยากาศ ทั้งที่มีอยู่ในธรรมชาติและสร้างขึ้นโดยมนุษย์ ซึ่งสามารถดูดซับและปล่อยรังสีที่ความยาวคลื่นอยู่ในช่วงความถี่ของรังสีอินฟราเรดที่ถูกปล่อยออกมาจากพื้นผิวโลก ชั้นบรรยากาศ และก้อนเมฆ	✓	
๒	ปรากฏการณ์เรือนกระจก คือ การที่โลกถูกห่อหุ้มด้วยก๊าซเรือนกระจกที่เป็นองค์ประกอบของบรรยากาศโลกก๊าซเหล่านี้ดูดคลื่นรังสีความร้อนไว้ในเวลากลางวัน แล้วค่อย ๆ แผ่รังสีความร้อนออกมาในเวลากลางคืน ทำให้อุณหภูมิในบรรยากาศโลกไม่เปลี่ยนแปลงอย่างฉับพลันหากไม่มีก๊าซเรือนกระจกในชั้นบรรยากาศ จะทำให้อุณหภูมิตอนกลางวันนั้นร้อนจัด และในตอนกลางคืนนั้นหนาวจัด	✓	
๓	คาร์บอนฟุตพริ้นท์ขององค์กร คือ การคำนวณปริมาณก๊าซเรือนกระจกที่ปล่อยออกมาจากกิจกรรมต่าง ๆ ขององค์กร เช่น การเผาไหม้ของเชื้อเพลิง การใช้ไฟฟ้า การจัดการของเสีย และการขนส่ง	✓	
๔	การเก็บข้อมูลก๊าซเรือนกระจกจากกิจกรรมต่าง ๆ ในสำนักกรรมการ ๒ จะต้องประกอบไปด้วย (๑) ปริมาณการใช้ไฟฟ้า	✓	

ลำดับ	ข้อมูลก๊าซเรือนกระจก	ถูกต้อง ✓	ไม่ถูกต้อง x
	(๒) ปริมาณการใช้เชื้อเพลิงสำหรับการเดินทาง (๓) ปริมาณการใช้น้ำประปา (๔) ปริมาณการใช้กระดาษ		
๕	การคำนวณปริมาณก๊าซเรือนกระจก เป็นวิธีการหนึ่งในการบ่งบอกข้อมูลการปล่อยก๊าซเรือนกระจกขององค์กรและเป็นแนวทางที่นำไปสู่การบริหารจัดการสิ่งแวดล้อมเพื่อลดก๊าซเรือนกระจกอย่างมีประสิทธิภาพ	✓	
แนวทางการลดการปล่อยก๊าซเรือนกระจก			
๖	กิจกรรมพิมพ์เอกสารประกอบการประชุมของสำนักกรรมการ ๒ เป็นกิจกรรมที่มีการปล่อยก๊าซเรือนกระจกมากที่สุด		x
๗	กิจกรรมการลดใช้พลังงาน คือ กิจกรรมที่ลดการใช้พลังงาน ความร้อน พลังงานไฟฟ้า หรือลดการใช้เชื้อเพลิงลง เช่น การกำหนดเวลาการเปิด - ปิดแอร์ การถอดปลั๊กเครื่องใช้ไฟฟ้าเมื่อไม่ใช้งาน การติดตั้งระบบเปิด - ปิดไฟแบบอัตโนมัติ การลดการใช้เชื้อเพลิง เป็นต้น	✓	
๘	การจัดการขยะมูลฝอยแบ่งตามลักษณะตามกายภาพของขยะได้เป็น ๕ ประเภท ได้แก่ ขยะย่อยสลาย ขยะรีไซเคิล ขยะทั่วไป ขยะอันตราย และขยะติดเชื้อ	✓	
๙	จุดมุ่งหมายที่สำคัญที่สุดของการดำเนินงานสำนักงานสีเขียว คือ การมีจิตสำนึกด้านสิ่งแวดล้อม การกระทำกิจกรรมของสำนักงานให้กระทบกับสิ่งแวดล้อมน้อยที่สุด และการช่วยกันปรับสภาพแวดล้อมในการทำงานให้น่าอยู่	✓	
ปริมาณก๊าซเรือนกระจกของสำนักงานเมื่อเปรียบเทียบกับค่าเป้าหมาย			
๑๐	เป้าหมายเกี่ยวกับปริมาณก๊าซเรือนกระจกเทียบจากปี พ.ศ. ๒๕๖๖ ลดลงร้อยละ ๑ ต่อพื้นที่	✓	

.....

แบบสำรวจเพื่อประเมินความรู้
ความเข้าใจเกี่ยวกับเรื่อง “ก๊าซเรือนกระจก” ของบุคลากรสำนักกรรมการ ๒
ประจำปีงบประมาณ พ.ศ. ๒๕๖๗

คำชี้แจง : แบบสำรวจนี้จัดทำขึ้นโดยมีวัตถุประสงค์

๑. เพื่อประเมินความความเข้าใจ เกี่ยวกับเรื่อง “ก๊าซเรือนกระจก” ของบุคลากรสำนักกรรมการ ๒ ตามเกณฑ์ตัวชี้วัดย่อยที่ ๑.๕.๓ ร้อยละของบุคลากรมีความเข้าใจและการรับรู้ปริมาณก๊าซเรือนกระจกของสำนักกรรมการ ๒ โดยจะต้องสอบถามบุคลากร จำนวน ๔ คนขึ้นไป

๒. ให้ผู้สำรวจสอบถามบุคลากรของสำนักกรรมการ ๒ ว่าข้อมูลเกี่ยวกับเรื่องก๊าซเรือนกระจกตามหัวข้อและประเด็นที่ดำเนินการสำรวจนั้นมีความถูกต้องหรือไม่ หากบุคลากรผู้ตอบแบบสำรวจเห็นว่าถูกต้องให้ทำเครื่องหมาย **✓** หากเห็นว่าไม่ถูกต้องให้ทำเครื่องหมาย **x** ไม่ถูกต้อง

ลำดับ	ข้อมูลก๊าซเรือนกระจก	ถูกต้อง ✓	ไม่ถูกต้อง x
ความสำคัญของก๊าซเรือนกระจกกับการทำสำนักงานสีเขียว			
๑	ก๊าซเรือนกระจก คือ ส่วนประกอบก๊าซในบรรยากาศ ทั้งที่มีอยู่ในธรรมชาติและสร้างขึ้นโดยมนุษย์ ซึ่งสามารถดูดซับและปล่อยรังสีที่ความยาวคลื่นอยู่ในช่วงความถี่ของรังสีอินฟราเรดที่ถูกปล่อยออกมาจากพื้นผิวโลก ชั้นบรรยากาศ และก้อนเมฆ	✓	
๒	ปรากฏการณ์เรือนกระจก คือ การที่โลกถูกห่อหุ้มด้วยก๊าซเรือนกระจกที่เป็นองค์ประกอบของบรรยากาศโลกก๊าซเหล่านี้ดูดคลื่นรังสีความร้อนไว้ในเวลากลางวัน แล้วค่อย ๆ แผ่รังสีความร้อนออกมาในเวลากลางคืน ทำให้อุณหภูมิในบรรยากาศโลกไม่เปลี่ยนแปลงอย่างฉับพลันหากไม่มีก๊าซเรือนกระจกในชั้นบรรยากาศ จะทำให้อุณหภูมิตอนกลางวันนั้นร้อนจัด และในตอนกลางคืนนั้นหนาวจัด	✓	
๓	คาร์บอนฟุตพริ้นท์ขององค์กร คือ การคำนวณปริมาณก๊าซเรือนกระจกที่ปล่อยออกมาจากกิจกรรมต่าง ๆ ขององค์กร เช่น การเผาไหม้ของเชื้อเพลิง การใช้ไฟฟ้า การจัดการของเสีย และการขนส่ง	✓	
๔	การเก็บข้อมูลก๊าซเรือนกระจกจากกิจกรรมต่าง ๆ ในสำนักกรรมการ ๒ จะต้องประกอบไปด้วย (๑) ปริมาณการใช้ไฟฟ้า	✓	

ลำดับ	ข้อมูลก๊าซเรือนกระจก	ถูกต้อง ✓	ไม่ถูกต้อง x
	(๒) ปริมาณการใช้เชื้อเพลิงสำหรับการเดินทาง (๓) ปริมาณการใช้น้ำประปา (๔) ปริมาณการใช้กระดาษ		
๕	การคำนวณปริมาณก๊าซเรือนกระจก เป็นวิธีการหนึ่งในการบ่งบอกข้อมูลการปล่อยก๊าซเรือนกระจกขององค์กรและเป็นแนวทางที่นำไปสู่การบริหารจัดการสิ่งแวดล้อมเพื่อลดก๊าซเรือนกระจกอย่างมีประสิทธิภาพ	✓	
แนวทางการลดการปล่อยก๊าซเรือนกระจก			
๖	กิจกรรมพิมพ์เอกสารประกอบการประชุมของสำนักกรรมการ ๒ เป็นกิจกรรมที่มีการปล่อยก๊าซเรือนกระจกมากที่สุด	✓	
๗	กิจกรรมการลดใช้พลังงาน คือ กิจกรรมที่ลดการใช้พลังงาน ความร้อน พลังงานไฟฟ้า หรือลดการใช้เชื้อเพลิงลง เช่น การกำหนดเวลาการเปิด - ปิดแอร์ การถอดปลั๊กเครื่องใช้ไฟฟ้าเมื่อไม่ใช้งาน การติดตั้งระบบเปิด - ปิดไฟแบบอัตโนมัติ การลดการใช้เชื้อเพลิง เป็นต้น	✓	
๘	การจัดการขยะมูลฝอยแบ่งตามลักษณะตามกายภาพของขยะได้เป็น ๕ ประเภท ได้แก่ ขยะย่อยสลาย ขยะรีไซเคิล ขยะทั่วไป ขยะอันตราย และขยะติดเชื้อ	✓	
๙	จุดมุ่งหมายที่สำคัญที่สุดของการดำเนินงานสำนักงานสีเขียว คือ การมีจิตสำนึกด้านสิ่งแวดล้อม การกระทำกิจกรรมของสำนักงานให้กระทบกับสิ่งแวดล้อมน้อยที่สุด และการช่วยกันปรับสภาพแวดล้อมในการทำงานให้น่าอยู่	✓	
ปริมาณก๊าซเรือนกระจกของสำนักงานเมื่อเปรียบเทียบกับค่าเป้าหมาย			
๑๐	เป้าหมายเกี่ยวกับปริมาณก๊าซเรือนกระจกเทียบจากปี พ.ศ. ๒๕๖๖ ลดลงร้อยละ ๑ ต่อพื้นที่	✓	

.....