



ประกาศสำนักกรรมการ ๑

เรื่อง มาตรการป้องกันและรองรับผลกระทบสิ่งแวดล้อมด้านมลพิษทางอากาศและมลพิษทางเสียง ประจำปีงบประมาณ พ.ศ. ๒๕๖๗

ด้วยปัญหามลพิษทางอากาศและมลพิษทางเสียงเป็นสภาวะที่ก่อให้เกิดการรบกวนต่อผู้ปฏิบัติงาน ซึ่งอาจเกิดจากแหล่งกำเนิดต่าง ๆ ทั้งภายในและภายนอกสำนัก โดยหากร่างกายได้รับเกินเกณฑ์มาตรฐานที่กำหนดจะทำให้เกิดอันตรายต่อระบบทางเดินหายใจ ระบบการได้ยิน รวมถึงส่งผลกระทบต่อจิตใจ ทำให้เกิดความรำคาญและรบกวนการปฏิบัติงานส่งผลกระทบต่อประสิทธิภาพและความปลอดภัยในการทำงาน

ดังนั้น เพื่อเป็นการป้องกันและลดมลพิษทางอากาศ มลพิษทางเสียง ทั้งภายในและภายนอกสำนักที่อาจส่งผลกระทบต่อสุขภาพของบุคลากร สำนักกรรมการ ๑ จึงได้กำหนดมาตรการป้องกันและรองรับมลพิษทางอากาศและมลพิษทางเสียง และขอความร่วมมือบุคลากรและผู้ที่เกี่ยวข้องปฏิบัติตามมาตรการ ดังนี้

๑. มาตรการป้องกันมลพิษทางอากาศภายในสำนักกรรมการ ๑

๑.๑ ดับเครื่องยนต์ทุกครั้งเมื่อจอด ไม่ติดเครื่องยนต์ทิ้งไว้ และมีการสื่อสารหรือติดป้ายแจ้งเตือน การดับเครื่องยนต์

๑.๒ ตรวจสอบสภาพเครื่องยนต์ที่ใช้ให้อยู่ในสภาพที่ดีอยู่เสมอ เพื่อลดการเกิดมลพิษ

๑.๓ ดำเนินการสำรวจ ตรวจสอบ และควบคุมแหล่งกำเนิดมลพิษทางอากาศ เช่น เครื่องพิมพ์เอกสาร (Printer) เครื่องถ่ายเอกสาร เครื่องปรับอากาศ ให้อยู่ในสภาพที่ดี และบำรุงรักษาอย่างสม่ำเสมอ

๑.๔ ห้ามสูบบุหรี่บริเวณที่ห้ามสูบ โดยจะต้องสูบบุหรี่ในพื้นที่ที่จัดเตรียมให้เท่านั้น

๑.๕ การควบคุมมลพิษทางอากาศจากการปฏิบัติตามแผนการดูแลรักษา เครื่องปรับอากาศ เครื่องพิมพ์เอกสาร (Printer) เครื่องถ่ายเอกสาร และพรมปูพื้น และมีการสื่อสารกับผู้เกี่ยวข้องเพื่อเตรียมความพร้อมและระวังการได้รับอันตราย

๑.๖ การจัดวางเครื่องพิมพ์เอกสาร (Printer) เครื่องถ่ายเอกสาร ให้ห่างไกลผู้ปฏิบัติงาน

๒. มาตรการป้องกันมลพิษทางอากาศจากการก่อสร้าง ปรับปรุงอาคารหรืออื่น ๆ

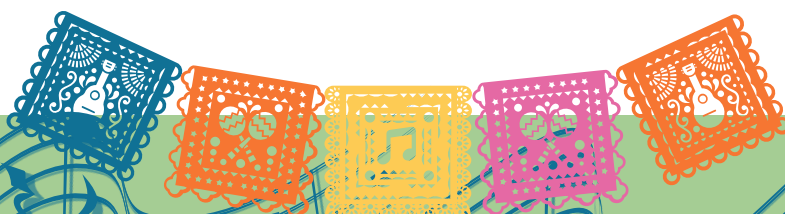
๒.๑ ตรวจสอบ บำรุงรักษาหรือตรวจสอบสภาพเครื่องยนต์/เครื่องจักรที่ใช้ในการก่อสร้าง เพื่อลดการปล่อยมลพิษทางอากาศ

๒.๒ ห้ามเผาทำลายเศษวัสดุหรือขยะมูลฝอยในพื้นที่ก่อสร้าง ปรับปรุงอาคาร

๒.๓ ฉีดพรมน้ำในพื้นที่ก่อสร้างที่มีการฟุ้งกระจายของฝุ่นละออง อย่างน้อยวันละ ๒ ครั้ง

เช้า - เย็น

๒.๔ การขนย้าย ...



๒.๔ การขนย้ายหรือขนส่งวัสดุเพื่อใช้ในการก่อสร้าง เช่น อิฐ หิน ดิน ทราย จะต้องจัดให้วัสดุนั้นอยู่ในสภาพป้องกันมิให้สิ่งดังกล่าวตกลง รั่วไหล ปลิว ฟุ้งกระจาย เช่น มีผ้าใบคลุมให้มิดชิด

๒.๕ การกองวัสดุที่ก่อให้เกิดฝุ่นจะต้องปิดหรือปกคลุมหรือเก็บในพื้นที่ปิดล้อม ทั้งด้านบนและด้านข้างอีก ๓ ด้าน หรือฉีดพรมด้วยน้ำเพื่อให้ผิวเปียกอยู่เสมอ หรือมีวิธีการอื่นที่เหมาะสม

๒.๖ ไม่กองหรือเก็บเศษวัสดุที่เหลือใช้ไว้หน้างานเป็นระยะเวลานาน โดยจัดให้มีรถบรรทุกมารับไปกำจัด

๒.๗ จัดให้มีพนักงานทำความสะอาดกวาดเศษดิน ทรายที่ตกลงอยู่บริเวณพื้นที่ก่อสร้างตลอดจนพื้นที่ข้างเคียง โดยในกรณีที่มีเศษดินเปียกตกลงจะต้องทำความสะอาดโดยใช้น้ำฉีด และกวาดพื้นให้สะอาดโดยทันที

๒.๘ จัดเตรียมอุปกรณ์ป้องกันอันตรายส่วนบุคคล เช่น หน้ากากกรองฝุ่นละอองหรือสารเคมี

มาตรการรองรับมลพิษทางอากาศ

๑. กำหนดขอบเขตของการดำเนินงานก่อสร้าง/ตัดแปลง รื้อถอน ซ่อมแซม อย่างชัดเจน
๒. จัดทำรั้วโดยรอบบริเวณก่อสร้างให้มีลักษณะเป็นรั้วทึบมีความสูงจากระดับพื้นที่ดินไม่น้อยกว่า ๒ เมตร

๓. การใช้ผ้าใบหรือวัสดุเทียบเท่ากันรอบตัวอาคารให้มีความสูงเท่ากับอาคารขณะก่อสร้างตลอดแนวอาคารและต้องรักษาให้อยู่ในสภาพดีตลอดการก่อสร้างเพื่อป้องกันฝุ่นละอองฟุ้งกระจายส่งผลกระทบต่อบุคลากรหรือผู้ที่เกี่ยวข้อง

๔. จัดให้มีพื้นที่สำรองให้กับบุคลากร หรือจัดสถานที่ทำงานที่มีความปลอดภัยและสามารถทำงานได้อย่างสะดวกตามลักษณะงาน ในกรณีที่มีฝุ่นละอองฟุ้งกระจายส่งผลกระทบต่อบุคลากรหรือผู้ที่เกี่ยวข้อง

๕. มีการสื่อสารหรือติดป้ายแจ้งเตือน เพื่อเตรียมความพร้อมและระวังการได้รับอันตรายจากฝุ่นละออง

๓. มาตรการป้องกันมลพิษทางเสียงภายในสำนักงานเลขาธิการวุฒิสภา

๓.๑ ดำเนินการสำรวจ ตรวจสอบสม่ำเสมอ และควบคุมแหล่งกำเนิดเสียง เช่น เครื่องพิมพ์เอกสาร (Printer) เครื่องปรับอากาศ ให้อยู่ในสภาพที่ดี และบำรุงรักษาอย่างสม่ำเสมอ

๓.๒ ควบคุมเสียงในขณะปฏิบัติงาน

๔. มาตรการป้องกันมลพิษทางเสียงจากการก่อสร้าง ปรับปรุงอาคาร หรืออื่น ๆ

กรณีที่สำนักกรรมการ ๑ มีการดำเนินการปรับปรุงสิ่งก่อสร้าง จะมีการกำหนดให้ผู้รับจ้างดำเนินการตรวจสอบและจัดหาอุปกรณ์ป้องกันเสียง โดยดำเนินการดังนี้

๔.๑ ตรวจสอบ บำรุงรักษาหรือตรวจสอบสภาพเครื่องมือ เครื่องจักร อุปกรณ์ก่อสร้างให้อยู่ในสภาพดีเพื่อลดระดับเสียงจากอุปกรณ์ดังกล่าว

๔.๒ จัดหาอุปกรณ์ ...



๔.๒ จัดหาอุปกรณ์ป้องกันเสียง เช่น ที่อุดหู (ear plug) หรือที่ครอบหู (ear muff) ให้กับคนงานก่อสร้างที่ทำงานบริเวณเสียงดัง

๔.๓ ควบคุมดูแลมิให้เสียงและความสั่นสะเทือนที่เกิดจากการก่อสร้างอาคาร ให้เกิดความเดือดร้อนรำคาญ หรือก่อให้เกิดอันตรายต่อสุขภาพผู้อาศัยโดยรอบของสถานที่ก่อสร้างและคนงาน ก่อให้เกิดการแตกร้าวหรือหลุดตัวของสิ่งก่อสร้างที่อยู่โดยรอบสถานที่

มาตรการรองรับมลพิษทางเสียง

๑. จัดทำรั้วชั่วคราวรอบอาณาเขตก่อสร้างเพื่อลดระดับเสียงรบกวนจากการก่อสร้าง
๒. จัดให้มีพื้นที่สำรองให้กับบุคลากร หรือจัดสถานที่ทำงานที่มีความปลอดภัยและสามารถทำงานได้อย่างสะดวกตามลักษณะงาน ในกรณีที่มีเสียงดังรบกวนส่งผลกระทบต่อบุคลากรหรือผู้ที่เกี่ยวข้อง

๓. มีการสื่อสารหรือติดป้ายแจ้งเตือน เพื่อเตรียมความพร้อมและระวังการได้รับอันตรายจากแหล่งกำเนิดเสียง

๔. กำหนดแผนงาน ช่วงเวลาและวิธีการก่อสร้างให้เหมาะสม ไม่ทำกิจกรรมต่าง ๆ ที่ก่อให้เกิดเสียงดังพร้อมกัน

๕. ผู้ควบคุมงานหรือผู้ดำเนินการควรทำหน้าที่ควบคุมดูแลเสียงและความสั่นสะเทือนจากกิจกรรมในความรับผิดชอบให้ดีที่สุด เป็นไปตามกฎหมายที่กำหนดไว้

๖. จัดพื้นที่เฉพาะในการทำกิจกรรม เช่น การตัด การเจาะ การเจียร การไส ควรอยู่ห่างจากพื้นที่ที่มีผู้อยู่อาศัยมากที่สุด โดยบริเวณที่จัดทำในพื้นที่ควรติดตั้งแผ่นกันเสียงชั่วคราว เพื่อป้องกันผลกระทบด้านเสียงรบกวน

ประกาศ ณ วันที่ ๑ พฤศจิกายน พ.ศ. ๒๕๖๖

ย.ร.

(นางยุวดี รูปขจร)

ผู้อำนวยการสำนักกรรมาธิการ ๑

