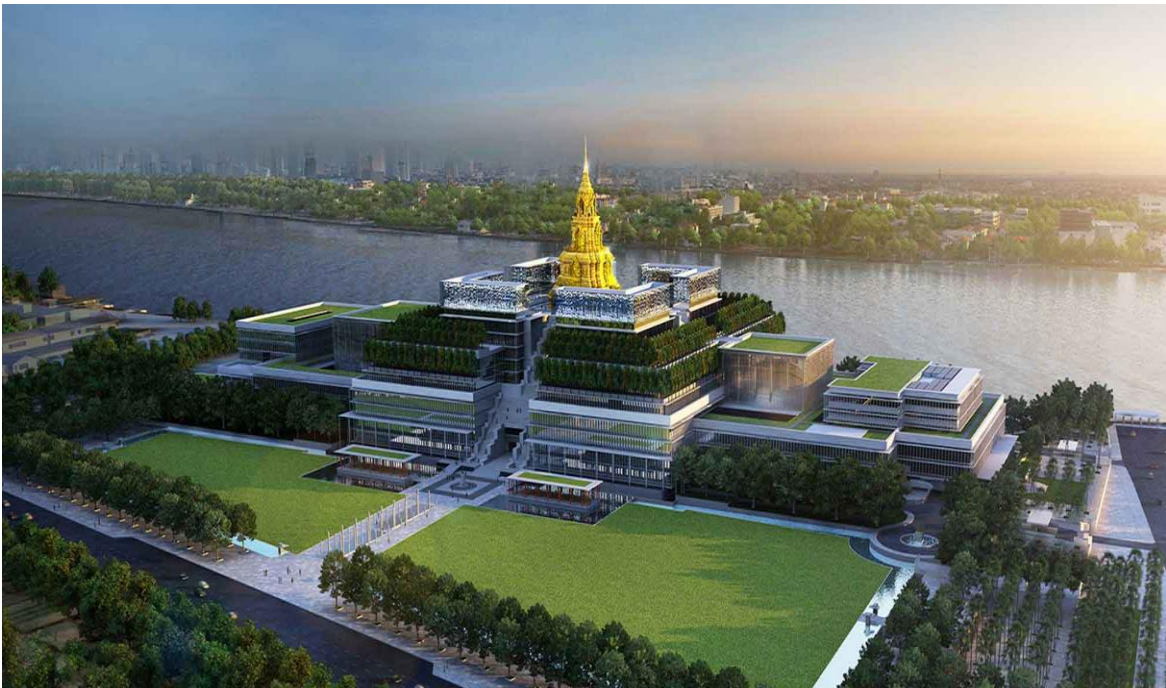




แผนป้องกันและระงับอัคคีภัย
ของสำนักงานเลขาธิการวุฒิสภา



อาคารรัฐสภา
สำนักงานเลขาธิการวุฒิสภา

คำนำ

สำนักงานเลขาธิการวุฒิสภา ได้จัดทำแผนป้องกันและระงับอัคคีภัยของสำนักงานเลขาธิการวุฒิสภานี้ขึ้น เพื่อไว้เป็นแนวทางในการป้องกันเหตุและเป็นแนวทางในการปฏิบัติเมื่อเกิดเหตุอัคคีภัยซึ่งอาจจะเกิดขึ้นโดยไม่คาดคิด และส่งผลให้เกิดการสูญเสียในชีวิตและทรัพย์สิน อีกทั้งอาจมีผลกระทบต่อกระบวนการทำงานที่สำคัญของสำนักงานเลขาธิการวุฒิสภา โดยในแผนฉบับนี้ยังได้กำหนดให้มีการอบรมและซักซ้อมแผน เพื่อให้เกิดความคุ้นชินและสอดคล้องกับสถานการณ์เมื่อเกิดเหตุการณ์ขึ้นจริง กระบวนการต่าง ๆ ที่กำหนดไว้ในแผนจะสามารถแก้ไขปัญหาให้ผ่านพ้นไปได้ด้วยดี ทั้งนี้ สำนักงานเลขาธิการวุฒิสภา ได้มีการเตรียมความพร้อมรับมือเมื่อเกิดเหตุอัคคีภัย เพื่อป้องกันผลกระทบต่อชีวิตและทรัพย์สิน อาจเกิดขึ้นได้ และเพื่อให้สมาชิกวุฒิสภาและบุคลากรของสำนักงานเลขาธิการวุฒิสภาเกิดความมั่นใจในระบบงานและสถานที่ทำงานถึงความพร้อมต่อการเกิดเหตุอัคคีภัย

สำนักงานเลขาธิการวุฒิสภา มีความคาดหวังอย่างยิ่งว่าแผนป้องกันและระงับอัคคีภัยของสำนักงานเลขาธิการวุฒิสภานี้ จะเป็นแนวทางในการบริหารจัดการกับสถานการณ์เมื่อเกิดเหตุอัคคีภัย เพื่อให้สมาชิกวุฒิสภา ข้าราชการ พนักงานราชการ ลูกจ้าง ประชาชน และบุคคลในวงงานวุฒิสภามีความปลอดภัยตลอดจนสามารถสนับสนุนในการจัดกระบวนการด้านนิติบัญญัติและกระบวนการต่างๆ ที่สำคัญของวุฒิสภาให้ดำเนินการเป็นไปตามกระบวนการเพื่อให้เกิดประโยชน์ต่อประเทศชาติและประชาชนอย่างสูงสุด

กลุ่มงานรักษาความปลอดภัย
สำนักบริหารงานกลาง
สำนักงานเลขาธิการวุฒิสภา

สารบัญ

เรื่อง	หน้า
บททั่วไป	๑ - ๒
- วัตถุประสงค์	
- ขอบเขต	
- ข้อมูลทั่วไป	
- คำจำกัดความ	
แผนก่อนเกิดเหตุ	๓ - ๖
- การตรวจตรา	
- การจัดเตรียมรับสภาวะฉุกเฉิน	
- การตรวจตราอุปกรณ์เพื่อการระงับอัคคีภัย	
แผนการอบรม	๖
แผนการปฏิบัติเมื่อเกิดเหตุอัคคีภัย	๘ - ๑๘
- ขั้นตอนการทำงานของระบบแจ้งเตือนอัคคีภัยของอาคารรัฐสภา	
- แผนดับเพลิง	
- ความสัมพันธ์ระหว่างแผนระดับ ๑ - ๒ - ๓ ของอาคารรัฐสภา	
- แผนระดับ ๑ (ระงับเหตุเมื่อพบเพลิงไหม้)	
- แผนระดับ ๒ (ระงับเหตุเพลิงไหม้ขั้นต้น)	
โครงสร้างและหน้าที่รับผิดชอบของศูนย์ปฏิบัติการฉุกเฉินวุฒิสภา	๑๙ - ๒๘
(แผนระดับ ๓ ระงับเหตุเพลิงไหม้ขั้นรุนแรง)	
- หน้าที่ความรับผิดชอบของศูนย์ปฏิบัติการฉุกเฉินวุฒิสภา	
- แผนระดับ ๓ (ระงับเหตุเพลิงไหม้ขั้นรุนแรง)	
วิธีการปฏิบัติเมื่อเกิดเหตุอัคคีภัย	๒๙ - ๓๑
- แบบข้อความที่ใช้ในการแจ้งประกาศเสียงตามสาย	
แผนหลังเกิดเหตุ	๓๑ - ๓๓
- รายชื่อหน่วยงานช่วยเหลือภายนอก	
- การประสานกับหน่วยงานภายนอก	

แผนป้องกันและระงับอัคคีภัยของสำนักงานเลขาธิการวุฒิสภา

๑. วัตถุประสงค์

๑.๑. เพื่อเป็นแนวทางในการปฏิบัติเพื่อป้องกันความเสียหาย/ลดความเสียหายอันเกิดจากเหตุอัคคีภัย และควบคุมผลกระทบจากเหตุการณ์ที่เกิดขึ้นต่อการปฏิบัติงานของสำนักงานเลขาธิการวุฒิสภา

๑.๒. เพื่อป้องกันการสูญเสียชีวิตและทรัพย์สินของสมาชิกวุฒิสภา ผู้บริหาร ข้าราชการ พนักงานราชการ ลูกจ้าง หรือบุคคลในวงงานรัฐสภา ฯลฯ รวมทั้งลดผลกระทบจากการเกิดเหตุอัคคีภัยได้อย่างมีประสิทธิภาพ

๑.๓. เพื่อสร้างความเข้าใจให้แก่บุคลากรภายในสำนักงานเลขาธิการวุฒิสภา เจ้าหน้าที่ตำรวจรัฐสภา และผู้ที่เกี่ยวข้อง ในการเตรียมพร้อมรับมือและทราบแนวทางการปฏิบัติที่ถูกต้องเมื่อเกิดเหตุอัคคีภัย

๒. ขอบเขต

แผนป้องกันและระงับอัคคีภัยของสำนักงานเลขาธิการวุฒิสภา จัดทำขึ้นเพื่อใช้ในการป้องกัน ระงับ และแก้ไขสถานการณ์เมื่อเกิดเหตุอัคคีภัย เพื่อป้องกันการสูญเสียชีวิต ร่างกาย และทรัพย์สิน อีกทั้ง เพื่อสร้างความมั่นใจในระบบการช่วยเหลือและดูแลของสมาชิกวุฒิสภา ผู้บริหาร ข้าราชการ พนักงานราชการ หรือบุคคลในวงงานรัฐสภา ฯลฯ เมื่อเกิดเหตุอัคคีภัยขึ้นภายในสำนักงานเลขาธิการวุฒิสภา โดยมีคณะกรรมการ ป้องกันและระงับอัคคีภัยของสำนักงานเลขาธิการวุฒิสภา เป็นผู้รับผิดชอบดำเนินการตามแผนป้องกันฯ ฉบับนี้

๓. ข้อมูลทั่วไป

สำนักงานเลขาธิการวุฒิสภา ตั้งอยู่บนถนนสามเสน แขวงถนนนครไชยศรี เขตดุสิต กรุงเทพมหานคร ลักษณะโดยรวมเป็นอาคารขนาดใหญ่ มีสมาชิกวุฒิสภาและบุคลากรภายในสำนักงานเลขาธิการวุฒิสภา รวมทั้งสิ้นประมาณ ๑,๕๐๐ คน โดยแบ่งพื้นที่ออกเป็น ๒ ส่วน ได้แก่ พื้นที่โชนกลาง ประกอบไปด้วย ชั้น ๑๐ ชั้น ๙ ชั้น ๖ ชั้น ๕ และพื้นที่โชนสำนักงาน ประกอบไปด้วย ชั้น B๒ ชั้น B๑ ชั้น MB๑ และชั้น ๑ - ๔ มีโครงสร้างของส่วนราชการภายใน แบ่งได้เป็น ๑๘ สำนัก ซึ่งตั้งอยู่ภายในพื้นที่อาคารรัฐสภา

๔. คำจำกัดความ

๔.๑. เหตุอัคคีภัย หมายถึง สาธารณภัยประเภทหนึ่งที่เกิดจากไฟ ซึ่งไฟเป็นพลังงานอย่างหนึ่งที่ทำให้ความร้อน โดยความร้อนของไฟที่ขาดการควบคุม ดูแล จะทำให้ไฟเกิดการติดต่อลุกลามตาม บริเวณที่มีเชื้อเพลิงและเกิดการลุกไหม้ต่อเนื่อง ซึ่งหากปล่อยเวลาของการลุกไหม้ให้นานเกินไปจะทำให้เกิดการติดต่อลุกลามและรุนแรงมากยิ่งขึ้น ซึ่งจะส่งผลกระทบต่อชีวิต ร่างกาย และทรัพย์สินได้อย่างร้ายแรง

๔.๒. คณะกรรมการป้องกันและระงับอัคคีภัยของสำนักงานเลขาธิการวุฒิสภา หมายถึง ผู้บริหาร ข้าราชการ บุคลากรในภายในสำนักงาน และหน่วยงานอื่น ๆ ที่เกี่ยวข้องกับการระงับอัคคีภัย ซึ่งได้รับการแต่งตั้งขึ้นเพื่อดำเนินงานด้านการป้องกันและระงับอัคคีภัยภายในสำนักงานเลขาธิการวุฒิสภา

๔.๓. คณะกรรมการศูนย์ปฏิบัติการฉุกเฉิน หมายถึง ผู้บริหาร ข้าราชการ บุคลากรภายในสำนักงาน และหน่วยงานอื่น ๆ ที่เกี่ยวข้องกับการป้องกันและระงับอัคคีภัย เมื่อเกิดสถานการณ์เพลิงไหม้ในชั้นรุนแรง และการอพยพหนีไฟ โดยประกอบด้วย ทีมผจญเพลิง ทีมไฟฟ้า ทีมสื่อสาร และทีมอื่น ๆ ที่ประจำภายใน สำนักงานเลขาธิการวุฒิสภา โดยมีสถานที่ตั้งศูนย์ปฏิบัติการบริเวณศูนย์ปฏิบัติการฉุกเฉินวุฒิสภา (ริมน้ำเจ้าพระยา) และกองอำนวยการ (บริเวณถนนสามเสน) อาคารรัฐสภา สำนักงานเลขาธิการวุฒิสภา

๔.๔. ผู้อำนวยการฉุกเฉินวุฒิสภา หมายถึง เลขาธิการวุฒิสภาหรือผู้ที่ได้รับมอบหมาย ให้ปฏิบัติหน้าที่แทน เพื่อทำหน้าที่อำนวยการสั่งการในการดับเพลิง และควบคุมสถานการณ์การเกิดเหตุ อัคคีภัยภายในสำนักงานเลขาธิการวุฒิสภา

๔.๕. ทีมฉุกเฉินประจำพื้นที่ หมายถึง ผู้ซึ่งได้รับมอบหมายให้มีหน้าที่ตัดสินใจในการจัดการ เหตุการณ์ฉุกเฉินเมื่อเกิดเหตุอัคคีภัย ภายในสำนักหรือพื้นที่เกิดเหตุซึ่งตนมีหน้าที่รับผิดชอบ ได้แก่

- หัวหน้าทีมฉุกเฉินประจำสำนัก หมายถึง ผู้อำนวยการสำนักซึ่งมีหน้าที่ดำเนินงาน ด้านการป้องกันและระงับอัคคีภัยภายในสำนักที่ตนดูแลรับผิดชอบ

- ทีมดับเพลิง หมายถึง เจ้าหน้าที่ตำรวจรัฐสภา และข้าราชการภายในสำนักที่ได้รับมอบหมาย เพื่อทำหน้าที่รับผิดชอบในการดับเพลิง เมื่อเกิดเหตุเพลิงไหม้เบื้องต้นในพื้นที่สำนักงานเลขาธิการวุฒิสภา

- ทีมอพยพ หมายถึง เจ้าหน้าที่ตำรวจรัฐสภา และข้าราชการภายในสำนักที่ได้รับ มอบหมายเพื่อทำหน้าที่อพยพ เคลื่อนย้ายบุคลากร และผู้ที่อยู่ในสถานที่เกิดเหตุไปรวมตัวยังจุดรวมพล

๔.๖. จุดรวมพล หมายถึง พื้นที่ปลอดภัยซึ่งเป็นที่โล่ง สามารถรองรับการอพยพ การส่งต่อผู้ป่วย และผู้ประสบภัย รวมทั้งทรัพย์สินสำคัญเมื่อเกิดเหตุฉุกเฉิน โดยได้มีการกำหนดจุดรวมพลภายในสำนักงาน เลขาธิการวุฒิสภาไว้ จำนวน ๒ จุด ได้แก่

- จุดรวมพล ชั้น ๑ บริเวณสนามหญ้า ริมนถนนสามเสน
- จุดรวมพล ชั้น ๑ บริเวณสนามหญ้า ริมน้ำเจ้าพระยา

๖. ขั้นตอนดำเนินงานป้องกันและระงับอัคคีภัย

๖.๑. แผนก่อนเกิดเหตุ

๑) แผนการตรวจตรา

เพื่อเป็นการตรวจตราป้องกันและลดโอกาสเสี่ยงตลอดจนเป็นการตรวจเช็คความพร้อมของอุปกรณ์ป้องกันและระงับอัคคีภัย จึงกำหนดการตรวจตรา ดังนี้

ตารางแสดงการสำรวจความเสี่ยงการเกิดไฟไหม้อาคารรัฐสภา

พื้นที่โชนกลาง

พื้นที่	เชื้อเพลิง/ สารไวไฟ	การตรวจตรา	อุปกรณ์ดับเพลิง
สำนักงานประธานวุฒิสภา (ชั้น ๑๐)	กระดาษ/ เครื่องใช้ไฟฟ้า	หัวหน้างาน /เจ้าหน้าที่ คนสุดท้ายที่เลิกงานทุกวัน	มีถังดับเพลิงอย่างน้อย ๑ ถัง ภายในสำนักหรือบริเวณใกล้เคียง
สำนักกฎหมาย (ชั้น ๙)	กระดาษ/ เครื่องใช้ไฟฟ้า	หัวหน้างาน /เจ้าหน้าที่ คนสุดท้ายที่เลิกงานทุกวัน	มีถังดับเพลิงอย่างน้อย ๑ ถัง ภายในสำนักหรือบริเวณใกล้เคียง
สำนักนโยบายและแผน (ชั้น ๙)	กระดาษ/ เครื่องใช้ไฟฟ้า	หัวหน้างาน /เจ้าหน้าที่ คนสุดท้ายที่เลิกงานทุกวัน	มีถังดับเพลิงอย่างน้อย ๑ ถัง ภายในสำนักหรือบริเวณใกล้เคียง
ห้องทำงานสมาชิกวุฒิสภา (ชั้น ๖ และชั้น ๕)	กระดาษ/ เครื่องใช้ไฟฟ้า	เจ้าหน้าที่ตำรวจรัฐสภา, เจ้าหน้าที่รักษาความปลอดภัย องค์การสงเคราะห์ทหารผ่านศึก	มีถังดับเพลิงอย่างน้อย ๑ ถัง ภายในพื้นที่หรือบริเวณใกล้เคียง

พื้นที่โชนสำนักงาน

พื้นที่	เชื้อเพลิง/ สารไวไฟ	การตรวจตรา	อุปกรณ์ดับเพลิง
สำนักการต่างประเทศ (ชั้น ๔)	กระดาษ/ เครื่องใช้ไฟฟ้า	หัวหน้างาน /เจ้าหน้าที่ คนสุดท้ายที่เลิกงานทุกวัน	มีถังดับเพลิงอย่างน้อย ๑ ถัง ภายในสำนักหรือบริเวณใกล้เคียง
สำนักเทคโนโลยีสารสนเทศ และการสื่อสาร (ชั้น ๔)	กระดาษ/ เครื่องใช้ไฟฟ้า	หัวหน้างาน /เจ้าหน้าที่ คนสุดท้ายที่เลิกงานทุกวัน	มีถังดับเพลิงอย่างน้อย ๑ ถัง ภายในสำนักหรือบริเวณใกล้เคียง
สำนักพัฒนาทรัพยากรบุคคล (ชั้น ๔)	กระดาษ/ เครื่องใช้ไฟฟ้า	หัวหน้างาน /เจ้าหน้าที่ คนสุดท้ายที่เลิกงานทุกวัน	มีถังดับเพลิงอย่างน้อย ๑ ถัง ภายในสำนักหรือบริเวณใกล้เคียง

/พื้นที่ ...

๒) การจัดเตรียมรับสภาวะฉุกเฉิน

๑. ศูนย์ปฏิบัติการฉุกเฉินวุฒิสภา เป็นพื้นที่ที่มีความปลอดภัยจากจุดเกิดเหตุไฟไหม้ต่าง ๆ ซึ่งกำหนดไว้ที่บริเวณ ชั้น ๑ ห้องศูนย์ปฏิบัติการร่วมวุฒิสภา (บริเวณข้างโรงอาหารข้าราชการ) หรือกองอำนวยการ บริเวณริมถนนสามเสน อาคารรัฐสภา สำนักงานเลขาธิการวุฒิสภา

๒. จุดรวมพล ต้องมีความปลอดภัยห่างจากจุดเกิดเพลิงไหม้ และสามารถเคลื่อนย้ายไปสู่เส้นทางอพยพแนวราบต่าง ๆ ได้ ซึ่งกำหนดไว้ จำนวน ๓ จุด ได้แก่ บริเวณชั้น ๑ ด้านหน้าห้องพยาบาล บริเวณสนามหญ้าริมถนนสามเสน และบริเวณสนามหญ้าริมแม่น้ำเจ้าพระยา

๓. เส้นทางอพยพหนีไฟ ทั้งบุคคลและทรัพย์สินออกจากสำนักงานเลขาธิการวุฒิสภา และจัดทำแผนผังติดไว้ในบริเวณที่เห็นได้ชัดของทุกชั้น และประชาสัมพันธ์ให้บุคลากรภายในสำนักงานทุกคนทราบ

๔. เส้นทางจราจรในบริเวณอาคารรัฐสภา โดยมุ่งเน้นใช้ได้เมื่อเกิดเหตุไฟไหม้ซึ่งต้องกำหนดทิศทางการจราจรบริเวณที่จอดรถดับเพลิง บันได จำนวนประตู ช่องทางเข้า - ออก และประตูฉุกเฉิน หากทางเข้า - ออก ที่ใช้ไม่ได้

๕. จุดจอดรถฉุกเฉิน รถดับเพลิง ซึ่งกำหนดไว้ที่บริเวณด้านหน้าอาคารรัฐสภา สำนักงานเลขาธิการวุฒิสภา ให้มีเส้นทางวางแถบสีเหลืองไว้บนพื้นถนน

๖. ประตูทางออกฉุกเฉิน ต้องมีสภาพสมบูรณ์ สามารถเปิดใช้งานได้เมื่อเกิดเหตุ

๗. มีจุดรับน้ำสำรองดับเพลิงซึ่งกำหนดไว้ในบริเวณที่สะดวกต่อการใช้งานเมื่อเกิดสถานการณ์ พร้อมทั้งทำสัญลักษณ์แสดงไว้ให้เห็นอย่างชัดเจน เพื่อไม่ให้มีบุคคลอื่นนำสิ่งของมาวางกีดขวางจุดรับน้ำสำรองดับเพลิง

๘. ระบบสัญญาณตรวจจับการเกิดอัคคีภัย ได้แก่

- เครื่องจับควัน (Smoke Detector)
- ระบบหัวฉีดน้ำดับเพลิงอัตโนมัติ (Sprinkler)
- จุดแจ้งเหตุไฟไหม้ (Pull Station)
- ไฟแสงสว่างฉุกเฉิน (Emergency Light)
- แผงควบคุมระบบเตือนภัย (Fire control Panel)
- เครื่องกระจายเสียงหรือลำโพง
- สัญญาณเสียง, แสงแจ้งเหตุไฟไหม้

๙. จุดติดตั้งอุปกรณ์ดับเพลิงขั้นต้น คือ ถังดับเพลิงแบบมือถือ ระบบสายส่งน้ำดับเพลิง แหล่งเก็บน้ำสำรอง ปัมป์น้ำดับเพลิง

๑๐. อุปกรณ์ช่วยชีวิต เช่น ขวาน ค้อนปอนด์ เชือก เปลหาม กระเป๋าปฐมพยาบาล บันไดลิง หน้ากากกันควัน ฯลฯ

๑๑. ป้ายสัญลักษณ์ความปลอดภัย (Safety Sign) ป้ายเตือนอันตรายต่าง ๆ เช่น ป้ายทางออก (Exit) ป้ายทางออกฉุกเฉิน (Emergency Exit) ป้ายทางหนีไฟ (Fire Exit) ป้ายจุดติดตั้งอุปกรณ์ดับเพลิง ป้ายจุดติดตั้งสัญญาณแจ้งเหตุ ป้ายแสดงการใช้งานเครื่องมือฉุกเฉินต่าง ๆ ซึ่งป้ายดังกล่าวต้องมีขนาดที่สามารถมองเห็นได้อย่างชัดเจน และจัดทำด้วยวัสดุทนไฟและเรืองแสงได้

๑๒. ระบบการติดต่อสื่อสาร เพื่อให้ทุกคนในหน่วยงานได้รับข่าวสารฉุกเฉินโดยทันที เช่น ระบบเสียงตามสาย ระบบวิทยุสื่อสาร ระบบโทรศัพท์ภายใน ระบบโทรศัพท์นวงจรปิด โทรศัพท์มือถือ ระบบกระจายเสียง หรือแม้แต่เครื่องเสียงที่ต้องใช้แบตเตอรี่ต้องพร้อมใช้ตลอดเวลา

๑๓. ป้ายแสดงคณะกรรมการฉุกเฉิน ซึ่งประกอบไปด้วย ๑) หัวหน้า ๒) ทีมดับเพลิง และ ๓) ทีมอพยพ

๓) การตรวจตราอุปกรณ์เพื่อการระงับอัคคีภัย

หัวหน้าทีมฉุกเฉินประจำสำนัก

๑. จัดทำและปรับปรุงแผนผังทางหนีไฟ ป้ายหนีไฟ ถังดับเพลิง ไฟฉุกเฉิน อุปกรณ์หนีไฟ ให้มีความพร้อมใช้งาน ตรวจสอบการรายงานความพร้อมของทีมอพยพ และทีมผจญเพลิง ทีมดับเพลิงประจำชั้น
๒. ตรวจสอบถังดับเพลิงประจำชั้นให้พร้อมใช้งานและการติดตั้งต้องไม่มีสิ่งกีดขวาง
๓. ตรวจสอบไฟฉุกเฉิน, จุดแจ้งเหตุเพลิงไหม้ในพื้นที่ชั้น
๔. รายงานผลการตรวจให้กรรมการชั้นทราบทุกเดือน

ทีมอพยพ

๑. ตรวจสอบความพร้อมของอุปกรณ์สำหรับการอพยพ (ธงนำอพยพ ใบเช็คชื่อ ไฟฉาย)
๒. ตรวจสอบรายชื่อของบุคลากรที่อยู่ในสำนักให้เป็นปัจจุบัน
๓. รายงานผลการตรวจสอบให้หัวหน้าทีมฉุกเฉินประจำสำนักทราบ และให้แจ้งผลการตรวจสอบให้แก่ส่วนงานที่รับผิดชอบ เพื่อดำเนินการปรับปรุงซ่อมแซมให้อุปกรณ์พร้อมใช้งานต่อไป

๖.๒. แผนการอบรม

คณะกรรมการป้องกันและระงับอัคคีภัยของสำนักงานเลขาธิการวุฒิสภา มีความมุ่งมั่นที่จะให้ความรู้แก่สมาชิกวุฒิสภา ผู้บริหาร ข้าราชการภายในแต่ละสำนัก และบุคคลที่เกี่ยวข้องกับการป้องกันและระงับอัคคีภัย ทั้งในเชิงป้องกันและในการปฏิบัติเมื่อเกิดเหตุ ซึ่งการเกิดอุบัติเหตุแต่ละครั้งนำมาซึ่งความสูญเสียต่อทรัพย์สินและชีวิต ดังนั้น ในการป้องกันและลดความเสี่ยงด้านการเกิดอัคคีภัยจึงจำเป็นต้องจัดให้มีแผนการอบรม โดยมีหลักสูตร ดังนี้

แผนการฝึกอบรมเฉพาะตำแหน่ง

ทักษะความรู้ ของทีม	ผอ. ดับเพลิง	หัวหน้า ปฏิบัติการ	ทีมผจญ เพลิง	ทีมฉุกเฉิน พื้นที่	หน่วย อพยพ	ทีม พยาบาล	ทีมตรวจสอบ รายชื่อ	หน่วย สื่อสาร	ทีมสื่อสาร	ทีม พาหนะ
การดับเพลิงขั้นต้น	*	*	*	*	*	*	*	*	*	*
เทคนิคการผจญเพลิง		*	*							
การบัญชาการ	*	*	*							
ทักษะการสอนงาน		*	*							
การกู้ชีพและ ปฐมพยาบาล	*	*	*	*	*	*	*	*	*	*
หมายเหตุ : หลักสูตร "การดับเพลิงขั้นต้น" ตามกฎหมายบุคลากรต้องได้รับการอบรมอย่างน้อย ๔๐% และการฝึกซ้อมแผนดับเพลิงและฝึกซ้อมอพยพหนีไฟอย่างน้อย ปีละ ๑ ครั้ง										

แผนการรณรงค์ป้องกันและระงับอัคคีภัย เป็นแผนเพื่อป้องกันการเกิดอัคคีภัยในอาคารรัฐสภา โดยเป็นการสร้างความสนใจ และสร้างจิตสำนึกให้เกิดขึ้นกับบุคลากรภายในสำนักงานเลขาธิการวุฒิสภา ในทุกส่วนทุกพื้นที่ โดยมีหัวข้อรณรงค์ ดังนี้

๑) คณะกรรมการป้องกันและระงับอัคคีภัยของสำนักงานเลขาธิการวุฒิสภา โดยมีหัวข้อในการดำเนินการและรณรงค์ ได้แก่ กำหนดมาตรการต่าง ๆ และแต่งตั้งคณะทำงานขึ้นมาเพื่อปฏิบัติหน้าที่อย่างต่อเนื่อง และมีการจัดให้มีการประชุมโดยมีระเบียบวาระเกี่ยวกับความปลอดภัย ความเสี่ยง จุดบกพร่อง และการแก้ไข ตลอดจนหาวิธีการที่มีประสิทธิภาพที่สุดในการป้องกันและระงับอัคคีภัย

๒) กำหนดระเบียบควบคุมผู้รับเหมา คนส่งเอกสาร และบุคคลภายนอกที่จะเข้ามาทำงานในอาคารรัฐสภา โดยประสานงานร่วมกับสำนักงานเลขาธิการสภาผู้แทนราษฎร กำหนดระเบียบควบคุมผู้รับเหมา เพื่อความปลอดภัยและป้องกันการเกิดอัคคีภัยภายในอาคารรัฐสภา

๓) หัวหน้าทีมฉุกเฉินประจำสำนัก มีหน้าที่ตรวจสอบดูแลให้บุคลากรภายในสำนักทุกคนปฏิบัติหน้าที่ตามกฎหมายความปลอดภัย ดังนี้

- ศึกษาการใช้อุปกรณ์ไฟฟ้า และถอดปลั๊กไฟฟ้าเมื่อไม่ใช้งานทุกครั้ง
- กำจัดขยะ หรือเศษวัสดุที่ติดไฟได้ ออกจากที่ทำงานอย่างน้อยวันละ ๑ ครั้ง
- ห้ามจัดวางอุปกรณ์ สิ่งของ ทับสายไฟ ปลั๊กไฟ เต้าเสียบ
- ห้ามนำวัสดุ สิ่งของ สารไวไฟ ใกล้เคียง MDB อุปกรณ์ทำความร้อน อุปกรณ์ไฟฟ้า

๔) การทำงานหรือกิจกรรมที่ก่อให้เกิดประกายไฟ (การเชื่อม ตัด) ในอาคารสำนักงานต้องดำเนินการขออนุญาตตามแบบฟอร์ม HOT WORK PERMIT ก่อนทุกครั้ง และให้มีการตรวจสอบสถานที่ที่ปลอดภัยต่อการเกิดอัคคีภัยเป็นประจำ เช่น ตู้ MDB พื้นที่สูบบุหรี่ ให้ดำเนินการโดยผู้ได้รับมอบหมายของแต่ละพื้นที่

๕) การปฏิบัติงานของเจ้าหน้าที่ตำรวจรัฐสภา เพื่อความปลอดภัยให้ดำเนินการ ดังนี้

- ตรวจสอบให้บุคคลภายนอกเข้าไป บริเวณที่เสี่ยงต่อการเกิดอัคคีภัย
- เผ่าระวางการก่อวินาศภัย บริเวณที่เสี่ยงต่อการเกิดอัคคีภัย
- พบสิ่งทีอาจก่อให้เกิดอัคคีภัยได้ให้รีบรายงานต่อผู้เกี่ยวข้อง

๖) จัดทำสื่อ นิทรรศการ ประกวดคำขวัญ รูปภาพ เพื่อรณรงค์การป้องกันและระงับอัคคีภัย และจัดให้มีการกิจกรรม ๕ ส. เพื่อเป็นพื้นฐานของความปลอดภัยในทุกด้าน

๗. แผนการปฏิบัติเมื่อเกิดเหตุอัคคีภัย

๗.๑. ขั้นตอนการทำงานของระบบแจ้งเตือนอัคคีภัย (ภายใน ๘ นาที)

เมื่ออุปกรณ์ตรวจจับความผิดปกติ จะส่งสัญญาณแสดงจุดเกิดเหตุมาที่ห้องควบคุม ให้เจ้าหน้าที่ กดับทราบ ****ภายใน ๑๕ วินาที**** เมื่อดับทราบแล้วระบบจะหน่วงเวลาให้ ๓ นาที เพื่อให้ดำเนินการตรวจสอบให้แจ้งเจ้าหน้าที่ตำรวจรัฐสภาที่ปฏิบัติหน้าที่เวรรักษาการณ์ ชุดสายตรวจพิเศษเคลื่อนที่เร็ว และ สว. ๒๐ เข้าตรวจสอบจุดเกิดเหตุ หากไม่พบเหตุเพลิงไหม้ให้เจ้าหน้าที่กด Restart ระบบแจ้งเตือน **หากพบเหตุเพลิงไหม้หรือไม่ดับทราบภายใน ๑๕ วินาที** ระบบจะมีการดำเนินการ ๖ ลำดับ ซึ่งใช้เวลารวมทั้งสิ้น ๘ นาที ดังนี้

ลำดับที่ ๑ บริเวณโซนพื้นที่เกิดเหตุ

- สัญญาณแสง เสียง แจ้งเตือน
- เปิดระบบปลดล็อคประตูเข้า – ออก
- ปิดระบบปรับอากาศและพัดลมดูดอากาศ
- ปิดประตูกันควันในโซนพื้นที่เกิดเหตุ
- เปิดพัดลมอัดอากาศทางหนีไฟ

เมื่อครบ ๔ นาที นับจากเมื่อสัญญาณแจ้งเตือนครั้งแรกดังขึ้น ระบบจะเข้าสู่ลำดับที่ ๒

ลำดับที่ ๒ บริเวณพื้นที่ใกล้เคียงในชั้นเดียวกัน

- สัญญาณแสง เสียง แจ้งเตือน
- เปิดระบบปลดล็อคประตูเข้า – ออก
- ปิดระบบปรับอากาศและพัดลมดูดอากาศ

/ปิดประตู ...

- ปิดประตูกันควันในโซนพื้นที่เกิดเหตุ
- เปิดพัดลมอัดอากาศทางหนีไฟ

นาที่ที่ ๕ นับจากเมื่อสัญญาณแจ้งเตือนครั้งแรกดังขึ้น ระบบจะเข้าสู่ลำดับที่ ๓
ลำดับที่ ๓ บริเวณพื้นที่ขึ้นเดียวกันทุกโซนในแนวระนาบ

- สัญญาณแสง เสียง แจ้งเตือน
- เปิดระบบปลดล็อคประตูเข้า – ออก
- ปิดระบบปรับอากาศและพัดลมดูดอากาศ
- ปิดประตูกันควันในโซนพื้นที่เกิดเหตุ
- เปิดพัดลมอัดอากาศทางหนีไฟ

นาที่ที่ ๖ นับจากเมื่อสัญญาณแจ้งเตือนครั้งแรกดังขึ้น ระบบจะเข้าสู่ลำดับที่ ๔
ลำดับที่ ๔ บริเวณชั้นที่ติดกับชั้นเกิดเหตุบนและล่างทุกโซน และชั้น ๑๑

- สัญญาณแสง เสียง แจ้งเตือน
- เปิดระบบปลดล็อคประตูเข้า – ออก
- ปิดระบบปรับอากาศและพัดลมดูดอากาศ
- ปิดประตูกันควันในโซนพื้นที่เกิดเหตุ
- เปิดพัดลมอัดอากาศทางหนีไฟ

นาที่ที่ ๗ นับจากเมื่อสัญญาณแจ้งเตือนครั้งแรกดังขึ้น ระบบจะเข้าสู่ลำดับที่ ๕
ลำดับที่ ๕ บริเวณชั้นที่ติดกับชั้นเกิดเหตุห่างออกไปอีก ๒ ชั้นบนและล่างทุกโซน ชั้น ๑๐

และชั้น ๙

- สัญญาณแสง เสียง แจ้งเตือน
- เปิดระบบปลดล็อคประตูเข้า – ออก
- ปิดระบบปรับอากาศและพัดลมดูดอากาศ
- ปิดประตูกันควันในโซนพื้นที่เกิดเหตุ
- เปิดพัดลมอัดอากาศทางหนีไฟ

นาที่ที่ ๘ นับจากเมื่อสัญญาณแจ้งเตือนครั้งแรกดังขึ้น ระบบจะเข้าสู่ลำดับที่ ๖
ลำดับที่ ๖ บริเวณทุกชั้นทุกโซน

- สัญญาณแสง เสียง แจ้งเตือน
- เปิดระบบปลดล็อคประตูเข้า – ออก
- ระบบปลดล็อคประตูหลัก

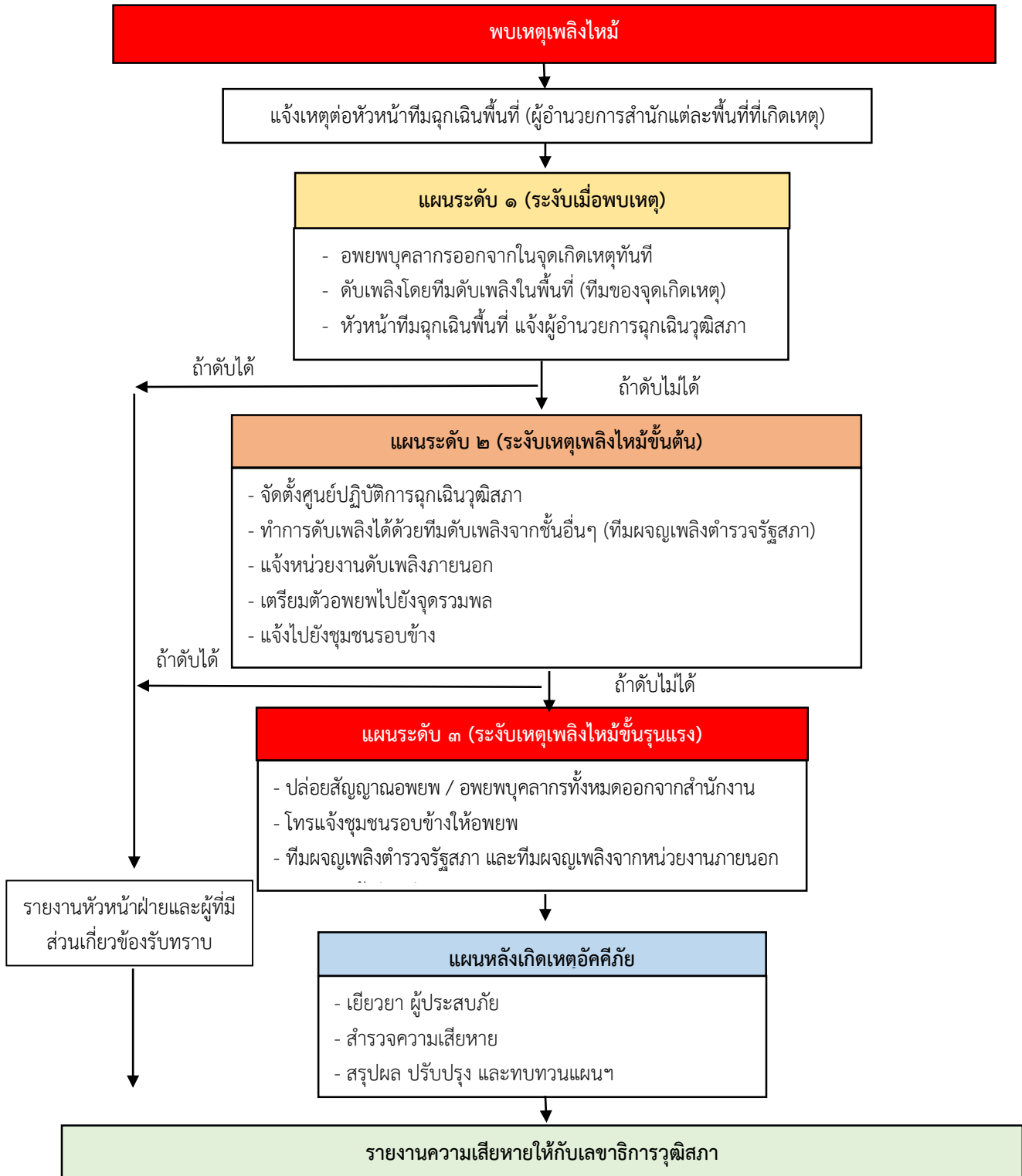
- ปิดระบบปรับอากาศและพัดลมดูดอากาศ
- ลิฟต์ทุกตัวหยุดการทำงานและลงมาที่ชั้น ๑
- เปิดระบบอัดอากาศที่โถงบันไดหนีไฟ
- เปิดระบบพัดลมดูดควัน

๗.๒. แผนดับเพลิง

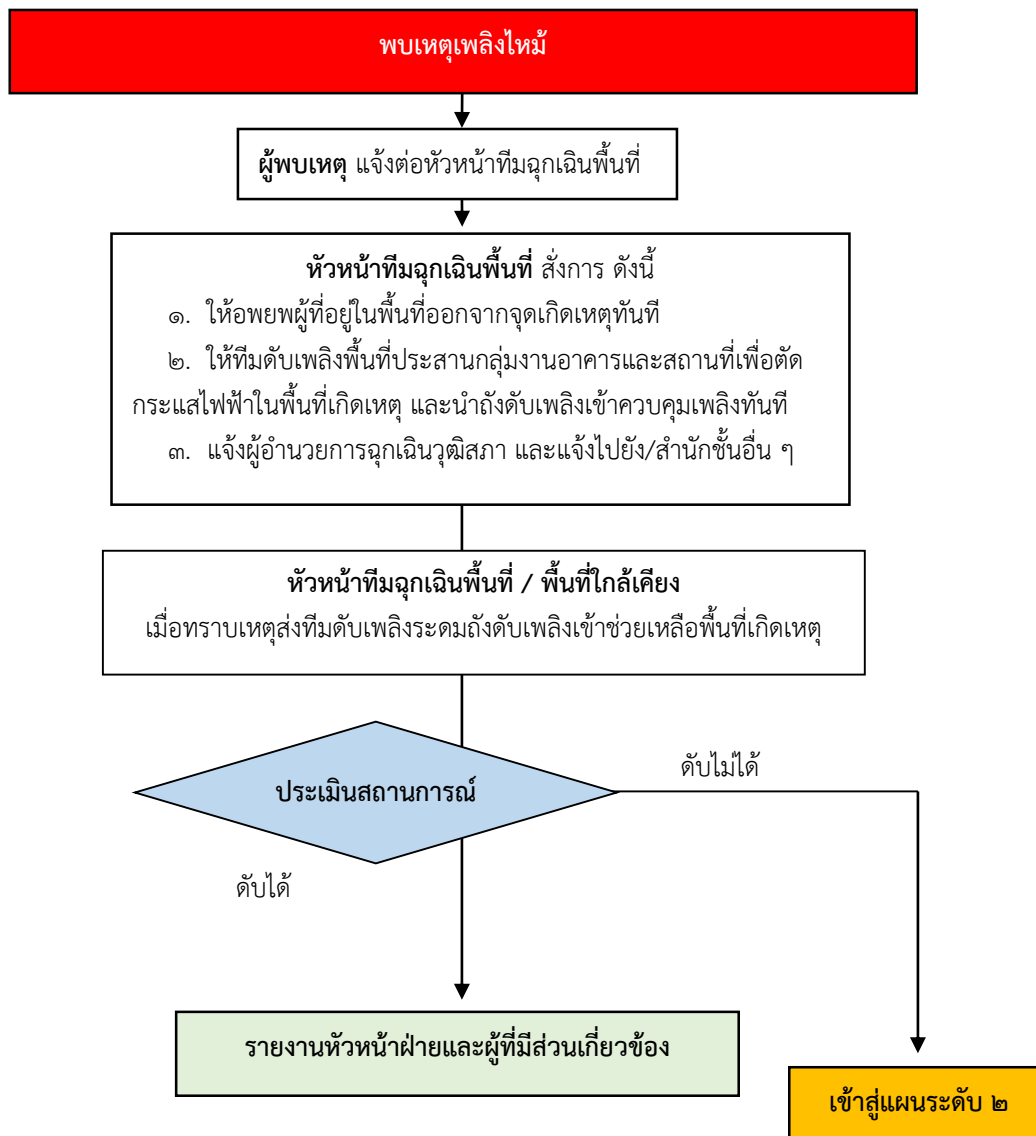
คณะกรรมการป้องกันและระงับอัคคีภัยอาคารรัฐสภา กำหนดแผนการระงับอัคคีภัยโดยระบุขั้นตอนการปฏิบัติผู้รับผิดชอบและหน้าที่ในการปฏิบัติ โดยแบ่งแผนเป็น ๓ ระดับ ดังนี้

- แผนระดับ ๑ (ระงับเหตุเมื่อพบเหตุ)
- แผนระดับ ๒ (ระงับเหตุขั้นต้น)
- แผนระดับ ๓ (ระงับเหตุขั้นรุนแรง)

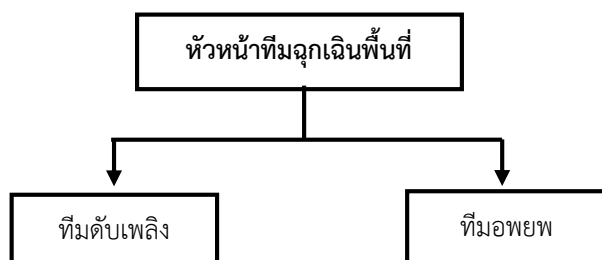
ความสัมพันธ์ระหว่างแผนระดับ ๑-๒-๓ ของอาคารรัฐสภา



แผนระดับ ๑ (ระงับเมื่อพบเหตุเพลิงไหม้)



โครงสร้างทีมฉุกเฉินพื้นที่



ตารางแสดงโครงสร้างทีมฉุกเฉินของแต่ละสำนัก

พื้นที่โซนกลาง

สำนัก/ชั้น	หัวหน้าทีมฉุกเฉิน	ทีมดับเพลิง/ทีมอพยพและปฐมพยาบาล
สำนักงานประธานวุฒิสภา (ชั้น ๑๐)	ผู้อำนวยการสำนักงานประธานวุฒิสภา	บุคลากรในสำนัก จำนวน ๔ คน
สำนักกฎหมาย (ชั้น ๙)	ผู้อำนวยการสำนักกฎหมาย	บุคลากรในสำนัก จำนวน ๔ คน
สำนักนโยบายและแผน (ชั้น ๙)	ผู้อำนวยการสำนักนโยบายและแผน	บุคลากรในสำนัก จำนวน ๔ คน
ห้องทำงานสมาชิกวุฒิสภา (ชั้น ๖ และชั้น ๕)	ผู้บังคับบัญชากลุ่มงานรักษาความปลอดภัย	เจ้าหน้าที่ตำรวจรัฐสภา

พื้นที่โซนสำนักงาน

สำนัก/ชั้น	หัวหน้าทีมฉุกเฉิน	ทีมดับเพลิง/ทีมอพยพและปฐมพยาบาล
สำนักการต่างประเทศ (ชั้น ๔)	ผู้อำนวยการสำนักการต่างประเทศ	บุคลากรในสำนัก จำนวน ๔ คน
สำนักเทคโนโลยีสารสนเทศและการสื่อสาร (ชั้น ๔)	ผู้อำนวยการสำนักเทคโนโลยีสารสนเทศและการสื่อสาร	บุคลากรในสำนัก จำนวน ๔ คน
สำนักพัฒนาทรัพยากรบุคคล (ชั้น ๔)	ผู้อำนวยการสำนักพัฒนาทรัพยากรบุคคล	บุคลากรในสำนัก จำนวน ๔ คน
โซนห้องผู้บริหารและกลุ่มช่วยอำนวยความสะดวก (ชั้น ๔)	ผู้บังคับบัญชากลุ่มช่วยอำนวยความสะดวก	บุคลากรในพื้นที่ จำนวน ๒ คน
สำนักกรรมการ ๑ (ชั้น ๓)	ผู้อำนวยการสำนักกรรมการ ๑	บุคลากรในสำนัก จำนวน ๔ คน
สำนักกรรมการ ๒ (ชั้น ๓)	ผู้อำนวยการสำนักกรรมการ ๒	บุคลากรในสำนัก จำนวน ๔ คน

/สำนัก ...

สำนัก/ชั้น	หัวหน้าทีมฉุกเฉิน	ทีมดับเพลิง/ทีมอพยพและปฐมพยาบาล
สำนักกรรมการ ๓ (ชั้น ๓)	ผู้อำนวยการสำนักกรรมการ ๓	บุคลากรในสำนัก จำนวน ๔ คน
สำนักกรรมการประชุมและชวเลข (ชั้น ๓)	ผู้อำนวยการสำนักกรรมการประชุมและชวเลข	บุคลากรในสำนัก จำนวน ๔ คน
สำนักภาษาต่างประเทศ (ชั้น ๓)	ผู้อำนวยการสำนักภาษาต่างประเทศ	บุคลากรในสำนัก จำนวน ๔ คน
สำนักวิชาการ (ชั้น ๒)	ผู้อำนวยการสำนักวิชาการ	บุคลากรในสำนัก จำนวน ๔ คน
สำนักประชาสัมพันธ์ (ชั้น ๑ และชั้น ๒)	ผู้อำนวยการสำนักประชาสัมพันธ์	บุคลากรในสำนัก จำนวน ๔ คน
สำนักการประชุม (ชั้น ๒)	ผู้อำนวยการสำนักการประชุม	บุคลากรในสำนัก จำนวน ๔ คน
สำนักกำกับและตรวจสอบ (ชั้น ๒)	ผู้อำนวยการสำนักกำกับและตรวจสอบ	บุคลากรในสำนัก จำนวน ๔ คน
สำนักบริหารงานกลาง (ชั้น ๑)	ผู้อำนวยการสำนักบริหารงานกลาง	บุคลากรในสำนัก จำนวน ๔ คน
สำนักการคลังและงบประมาณ (ชั้น B๑ และชั้น ๑)	ผู้อำนวยการสำนักการคลังและงบประมาณ	บุคลากรในสำนัก จำนวน ๔ คน
สำนักการพิมพ์ (ชั้น MB๑)	ผู้อำนวยการสำนักการพิมพ์	บุคลากรในสำนัก จำนวน ๔ คน
กลุ่มตรวจสอบภายใน (ชั้น ๑)	ผู้บังคับบัญชากลุ่มงานตรวจสอบภายใน	บุคลากรในกลุ่มงาน จำนวน ๔ คน

หน้าที่รับผิดชอบ แผนระดับ ๑

ผู้พบเหตุ

๑. เมื่อพบเหตุเพลิงไหม้ให้รีบแจ้งหัวหน้าทีมฉุกเฉินพื้นที่และพาไปดูจุดเกิดเหตุโดยเร็วที่สุด
๒. ไปพร้อมกับเจ้าหน้าที่เตรียมอพยพ หรือนำถังดับเพลิงดับไฟที่จุดเกิดเหตุ

/หัวหน้าทีม ...

หัวหน้าทีมฉุกเฉินประจำพื้นที่ (ผู้อำนวยการสำนักในพื้นที่เกิดเหตุ)

๑. ไปดูจุดเกิดเหตุและประเมินสถานการณ์
๒. แจ้งนำทีมอพยพให้อพยพบุคลากรในจุดเกิดเหตุไปจุดรวมพล
๓. แจ้งทีมดับเพลิงทำการตัดกระแสไฟฟ้า และนำถังดับเพลิงไปดับที่จุดเกิดเหตุทันที
๔. แจ้งผู้อำนวยการฉุกเฉินวุฒิสภา และประสานไปยังหัวหน้าทีมฉุกเฉินพื้นที่ต่าง ๆ

ทีมดับเพลิง (จุดเกิดเหตุ)

๑. แจ้งเจ้าหน้าที่กลุ่มงานอาคารและสถานที่เพื่อดำเนินการตัดกระแสไฟฟ้าที่แผงสวิตซ์ไฟฟ้าของพื้นที่ซึ่งเกิดเหตุเพลิงไหม้
๒. นำถังดับเพลิงไปฉีดที่จุดเกิดเหตุโดยปฏิบัติ ดังนี้
 - ดึงสลักออกจากคันปั๊มและจับปลายสายให้แน่น
 - กดคันปั๊มพร้อมสายหัวฉีดซ้าย - ขวาไปยังฐานของไฟ
๓. ระดมถังดับเพลิงจากจุดใกล้ที่สุดมาดับไฟอย่างต่อเนื่อง เมื่อทีมดับเพลิงสำนักข้างเคียงมาให้ถอนตัวไปยังจุดรวมพล เพื่อเตรียมพาดับเพลิงภายนอกเข้าพื้นที่ และทีมผจญเพลิงตำรวจรัฐสภา

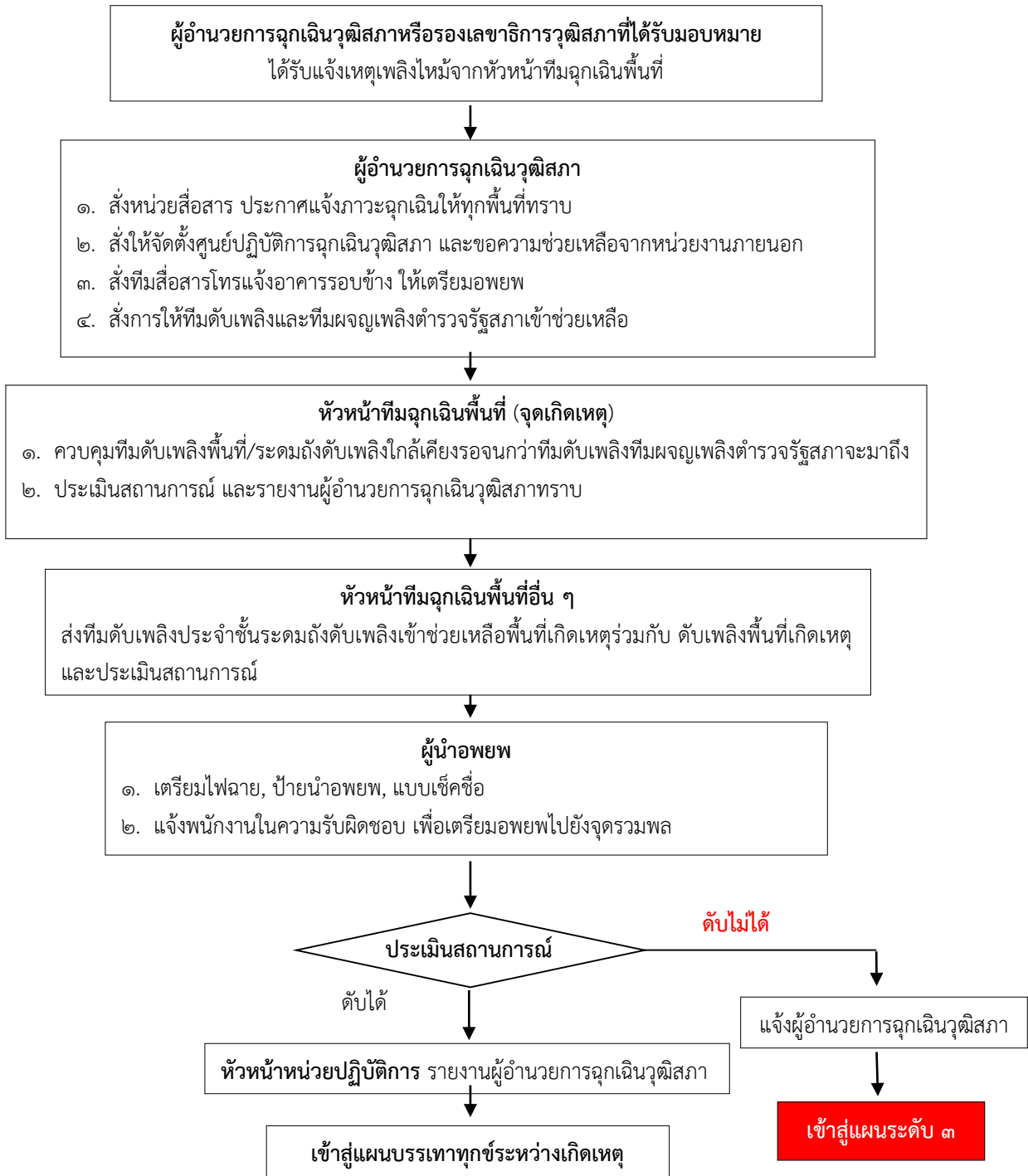
ผู้นำอพยพ (จุดเกิดเหตุ)

- ๑) เตรียมอุปกรณ์ที่จำเป็นในการอพยพ เช่น ไฟฉาย ป้ายนำอพยพ แบบเช็คชื่อ และให้แจ้งให้บุคลากรในพื้นที่หยุดการทำงานเก็บเอกสารสำคัญและเตรียมอพยพ โดยใช้ข้อความต่อไปนี้
“ข้าพเจ้า ชื่อ-นามสกุล เป็นผู้นำอพยพในพื้นที่ ขณะนี้เกิดเหตุไฟไหม้ที่ชั้น.....
สำนัก.....ขอให้ทุกคน และให้อพยพตามข้าพเจ้าไปที่จุดรวมพลบริเวณ.....เดี๋ยวนี้”
- ๒) ให้นำผู้อพยพไปตามเส้นทางหนีไฟหรือหากอพยพไปช่องทางบันไดปกติให้อพยพโดยเร็ว ห้ามใช้ลิฟต์เมื่อเกิดเหตุเพลิงไหม้
- ๓) ทำการเช็คชื่อและรายงานบุคลากรสูญหายหรือบาดเจ็บแก่เจ้าหน้าที่ตำรวจรัฐสภา เพื่อดำเนินการค้นหาและช่วยชีวิตต่อไป

ทีมดับเพลิงสำนักข้างเคียง

๑. เมื่อรับทราบเหตุให้ระดมนำถังดับเพลิงทำการดับที่จุดเกิดเหตุทันที
๒. ประเมินสถานการณ์ความรุนแรงของเพลิง เมื่อทีมผจญเพลิงตำรวจรัฐสภาไปถึงพื้นที่แล้วให้ถอนตัวไปยังจุดรวมพล

แผนระดับ ๒ (ระงับเหตุเพลิงไหม้ขั้นต้น)



หน้าที่รับผิดชอบตามแผนระดับ ๒

ผู้อำนวยการมูลนิธิสุคนธ์

- ส่งประชาสัมพันธ์เสียงตามสายแจ้งให้บุคลากรภายในสำนักงานเลขาธิการมูลนิธิสุคนธ์ทราบ และเตรียมพร้อมจัดตั้งศูนย์ปฏิบัติการมูลนิธิสุคนธ์

- สั่งการให้ขอความช่วยเหลือจากหน่วยงานภายนอก เช่น ดับเพลิง กู้ชีพ หน่วยแพทย์ ฯลฯ
- สั่งการให้ทีมสื่อสารแจ้งไปยังพื้นที่รอบข้าง
- นำอุปกรณ์สัญลักษณ์ และไปประจำไว้ที่ศูนย์ปฏิบัติการมูลนิธิสุคนธ์

ทีมสื่อสาร

- โทรศัพท์แจ้งชุมชนรอบข้าง และให้รอเตรียมอพยพ
- จัดเตรียมพื้นที่ปลอดภัยเพื่อรองรับการอพยพ

ทีมสื่อสาร/ประชาสัมพันธ์

๑. ประกาศเสียงตามสายให้บุคลากรทราบตามข้อความ ดังนี้

“โปรดทราบ ขณะนี้เกิดเหตุอัคคีภัยบริเวณชั้น..... สำนัก.....ขอให้ผู้มีหน้าที่ตามโครงสร้างรายงานตัวที่ห้องศูนย์ปฏิบัติการร่วมมูลนิธิสุคนธ์ ชั้น ๑ อาคารรัฐสภา สำนักงานเลขาธิการมูลนิธิสุคนธ์ และขอให้บุคลากรที่ไม่เกี่ยวข้อง เก็บเอกสารสำคัญ ตั้งสติ และเตรียมตัวปฏิบัติตามผู้นำอพยพ เมื่อได้ยินเสียงสัญญาณเตือนอัคคีภัย ให้เดินเร็ว!! ห้ามวิ่ง หรือดันกัน แล้วไปรวมตัวกัน ณ จุดรวมพลบริเวณ.....(ประกาศ ๒ ครั้ง)

(ในกรณีที่ไม่มีเสียงตามสายให้ประสานงานกับพื้นที่ต่างๆ ด้วยการใช้โทรศัพท์หรือวิทยุ)

๒. การแจ้งเหตุเพลิงไหม้ต่อหน่วยราชการภายนอก สถานีดับเพลิง

(ทีมประชาสัมพันธ์หรือเจ้าหน้าที่ตำรวจรัฐสภา) “ขณะนี้ได้เกิดเหตุเพลิงไหม้ที่อาคารรัฐสภา สำนักงานเลขาธิการมูลนิธิสุคนธ์ ถนนสามเสน แขวงถนนนครไชยศรี เขตดุสิต กรุงเทพฯ ลักษณะอาคารขนาดใหญ่ ใกล้กับกองพันทหารม้าที่ ๔ รักษาพระองค์ และบริษัท บุญรอดบริวเวอรี่ จำกัด ขอให้จัดหน่วยดับเพลิง มาควบคุมสถานการณ์ด้วย”

๓. การแจ้งขอรถพยาบาลฉุกเฉิน

(ทีมประชาสัมพันธ์หรือเจ้าหน้าที่ตำรวจรัฐสภา) ขณะนี้ได้เกิดเหตุเพลิงไหม้ที่ อาคารรัฐสภา สำนักงานเลขาธิการมูลนิธิสุคนธ์ ถนนสามเสน แขวงถนนนครไชยศรี เขตดุสิต กรุงเทพฯ สถานการณ์ตอนนี้เพลิงได้ลุกไหม้อย่างรุนแรงอาจจะมีผู้บาดเจ็บ ขอให้จัดรถพยาบาลฉุกเฉินมาโดยด่วน

๔. หัวหน้าทีมฉุกเฉินพื้นที่ (จุดเกิดเหตุ)

๑) ควบคุมทีมดับเพลิง (จุดเกิดเหตุ) ให้ทำการดับเพลิงและระดมถังดับเพลิง รอจนกว่าทีมดับเพลิงอื่น ๆ มาถึง

๒) ประเมินสถานการณ์ รายงานให้ผู้อำนวยการมูลนิธิสุคนธ์หรือหน่วยปฏิบัติการทราบ

๕. หัวหน้าทีมฉุกเฉินพื้นที่ (จุดอื่น ๆ)

- ๑) สั่งทีมดับเพลิงประจำชั้นนำถังดับเพลิงเข้าไปช่วยดับเพลิงในชั้นเกิดเหตุโดยใช้เส้นทางหนีไฟ (จุดที่ใกล้เคียง)
- ๒) สั่งให้ทีมอพยพในพื้นที่ เตรียมการอพยพ
- ๓) สั่งผู้มีหน้าที่ในโครงสร้างฯ ไปรายงานตัวที่ศูนย์ปฏิบัติการฉุกเฉินวุฒิสภา

๖. ทีมอพยพ

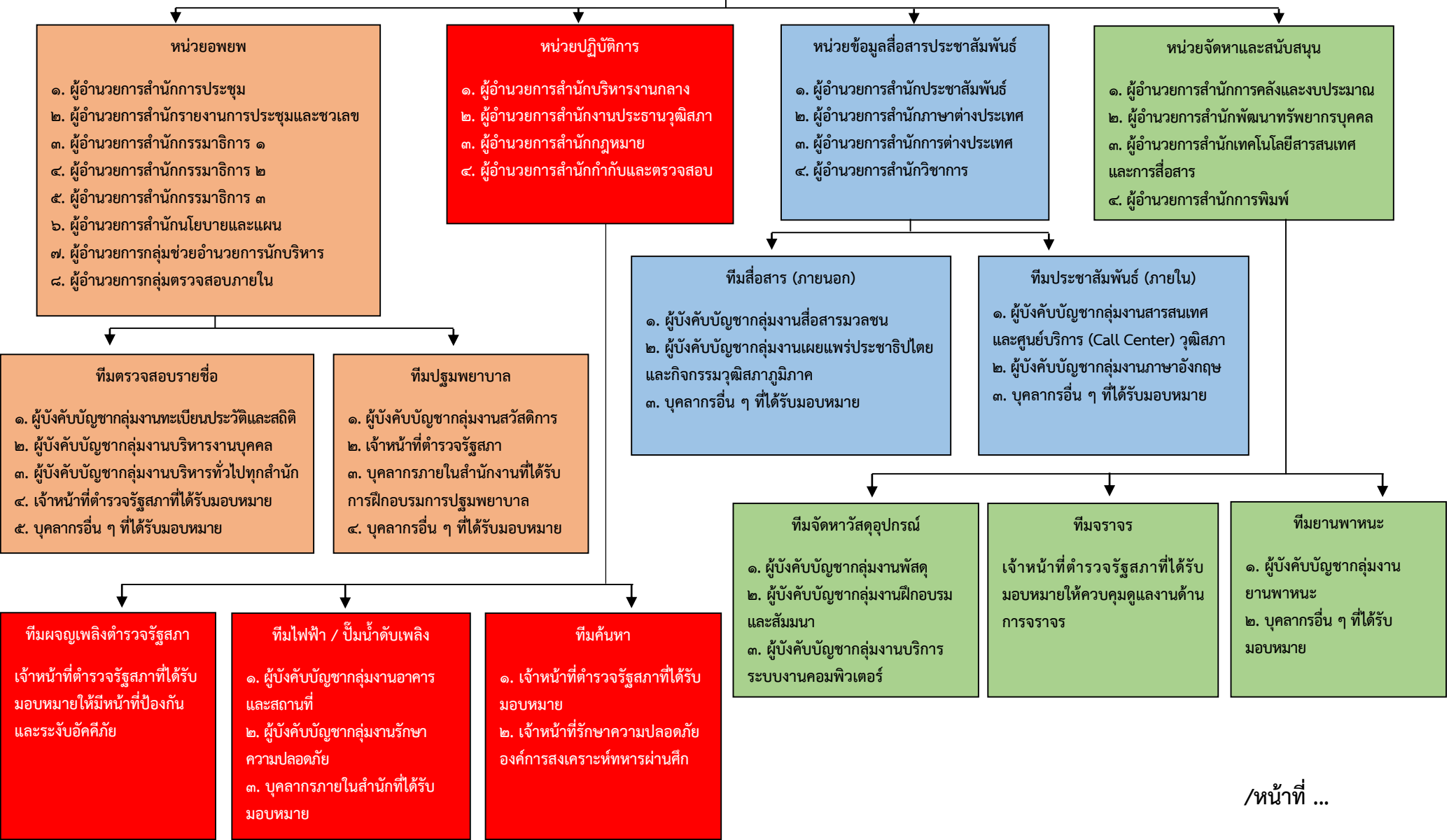
- ๑) นำอุปกรณ์อพยพ ได้แก่ ป้ายนำอพยพ แบบรายชื่อ ไฟฉาย
- ๒) แจ้งบุคลากรในพื้นที่ให้เตรียมตัวอพยพ หยุดการทำงาน เก็บอุปกรณ์ เอกสารสำคัญโดยใช้ข้อความต่อไปนี้ “ข้าพเจ้า (ชื่อ-นามสกุล) เป็นผู้นำอพยพ ขณะนี้เกิดเหตุเพลิงไหม้ที่ชั้น.....สำนัก..... ขอให้ทุกคนเก็บทรัพย์สินส่วนตัวข้อมูลต่าง ๆ และเมื่อได้ยินสัญญาณกริ่งอพยพให้อพยพตามข้าพเจ้าไปที่จุดรวมพล..... ขอขอบคุณ
- ๓) ช่วยเคลื่อนย้ายเชื้อเพลิงที่ติดไฟได้ออกจากพื้นที่ (ถ้ามี) ตามคำสั่งของหัวหน้าทีมฉุกเฉินแต่ละพื้นที่
- ๔) เมื่อได้ยินสัญญาณอพยพ ให้นำทุกคนหนีตามเส้นทางหนีไฟไปยังจุดรวมพล
- ๕) ทำการเช็คชื่อและรายงานผู้สูญหาย บาดเจ็บแก่หัวหน้าหน่วยอพยพที่จุดรวมพล

๗. ทีมดับเพลิงชั้น/โซน อื่น ๆ

- ๑) เมื่อรับทราบเหตุแล้ว นำถังดับเพลิงไปดับที่จุดเกิดเหตุทันที
- ๒) ประเมินสถานการณ์ หากดับไม่ได้ให้แจ้งผู้อำนวยการฉุกเฉินวุฒิสภา ขออนุมัติอพยพ และใช้แผนระดับ ๓
- ๓) เมื่อได้ยินสัญญาณอพยพ ให้ไปรวมที่จุดรวมพล พร้อมถังดับเพลิงที่ยังสามารถใช้ได้

ตำแหน่งโครงสร้างและหน้าที่รับผิดชอบของศูนย์ปฏิบัติการฉุกเฉินวุฒิสภา (แผนระดับ ๓ ระดับเหตุเพลิงไหม้ขั้นรุนแรง)

ผู้อำนวยการฉุกเฉินวุฒิสภา
เลขาธิการวุฒิสภาหรือรองเลขาธิการวุฒิสภาที่ได้รับมอบหมาย



/หน้าที่ ...

หน้าที่รับผิดชอบของศูนย์ปฏิบัติการฉุกเฉินวุฒิสภา
(แผนระดับ ๓ ระบุเหตุเพลิงไหม้ขั้นรุนแรง)

ตำแหน่ง	ผู้รับผิดชอบ		อุปกรณ์	หน้าที่
	ช่วงเวลาปกติ	ช่วงกลางคืน		
ผู้อำนวยการฉุกเฉินวุฒิสภา	เลขาธิการวุฒิสภาหรือรองเลขาธิการวุฒิสภาที่ได้รับมอบหมาย	หัวหน้าเวรรักษาการณ์ตำรวจรัฐสภา	- วิทย์ - แฟ้มผู้อำนวยการ - แผนผังอาคาร	๑. รับรายงานและเช็คความพร้อมของศูนย์ปฏิบัติการฉุกเฉินวุฒิสภา ๒. ผู้อำนวยการและสั่งการในการใช้แผนระบุเหตุเพลิงไหม้ขั้นรุนแรง ๓. สั่งการให้ขอความช่วยเหลือจากหน่วยงานภายนอก ๔. สั่งการให้ทุกหน่วยงานหยุดหรือปฏิบัติการต่อ ๕. ประสานงานกับหน่วยงานภายนอกที่มาช่วยเหลือ
หน่วยปฏิบัติการ	๑. ผู้อำนวยการสำนักบริหารงานกลาง ๒. ผู้อำนวยการสำนักงานประธานวุฒิสภา ๓. ผู้อำนวยการสำนักกฎหมาย ๔. ผู้อำนวยการสำนักกำกับและตรวจสอบ	หัวหน้าเวรรักษาการณ์และเจ้าหน้าที่ตำรวจรัฐสภา	- วิทย์ - ถังดับเพลิง - ชุดผจญเพลิง - หน้ากากกันควัน - หมวก - ไฟฉาย	๑. ทราบเหตุเพลิงไหม้ให้รับรายงานติดต่อผู้อำนวยการฉุกเฉินวุฒิสภา ๒. รวบรวมทีมผจญเพลิงที่มค้นหาที่จุดรวมพล ๓. ตรวจสอบความพร้อมของทีมผจญเพลิงและอุปกรณ์ของทีม ๔. สั่งการและประสานงานหน่วยงานที่เกี่ยวข้องเพื่อตัดกระแสไฟ แก๊ส บริเวณจุดเกิดเหตุ

/ตำแหน่ง ...

ตำแหน่ง	ผู้รับผิดชอบ		อุปกรณ์	หน้าที่
	ช่วง เวลาปกติ	ช่วง กลางคืน		
				๕. ประสานงานร่วมวางแผนกับหน่วยงานภายนอกในการดับเพลิง ๖. รายงานสถานการณ์ต่อผู้อำนวยการฉุกเฉินวุฒิสภา
ทีมผจญเพลิง ตำรวจรัฐสภา	เจ้าหน้าที่ตำรวจรัฐสภาที่ได้รับมอบหมายให้มีหน้าที่ป้องกันและระงับอัคคีภัย	หัวหน้าเวรรักษาการณ์ และ เจ้าหน้าที่ตำรวจรัฐสภา	- วิทย์ - ชุดดับเพลิงในอาคาร - เครื่องช่วยหายใจ - หน้ากากกรองพิษ - ไฟฉาย - ขวาน - สายส่งน้ำดับเพลิง - หัวฉีดน้ำดับเพลิง	๑. รายงานต่อหัวหน้าหน่วยปฏิบัติการ ๒. ดำเนินการควบคุมสถานการณ์ตามคำสั่งผู้อำนวยการฉุกเฉินวุฒิสภา ๓. รายงานสถานการณ์ และข้อมูลเกี่ยวกับจุดเกิดเหตุต่อผู้อำนวยการฉุกเฉินวุฒิสภา ๔. เข้าระงับเหตุเพลิงไหม้ ประเมินสถานการณ์
ทีมค้นหา	๑. เจ้าหน้าที่ตำรวจรัฐสภาที่ได้รับมอบหมาย ๒. เจ้าหน้าที่รักษาความปลอดภัย องค์การสงเคราะห์ทหารผ่านศึก	หัวหน้าเวรรักษาการณ์ และ เจ้าหน้าที่ตำรวจรัฐสภา	- ไฟฉาย - หน้ากากป้องกันควัน - หมวกนิรภัย - เปลเคลื่อนย้าย - วิทย์สื่อสาร	๑. รายงานต่อหัวหน้าหน่วยปฏิบัติการ ๒. รับแจ้งผู้สูญหาย ๓. ทำการค้นหาผู้สูญหาย ๔. รายงานยอดผู้สูญหายแก่ผู้อำนวยการฉุกเฉินวุฒิสภาเป็นระยะ
ทีมไฟฟ้า/ปั้มน้ำดับเพลิง	๑. ผู้บังคับบัญชากลุ่มงานอาคารและสถานที่ ๒. ผู้บังคับบัญชากลุ่มงานรักษาความปลอดภัย ๓. เจ้าหน้าที่ตำรวจรัฐสภา ๔. บุคลากรภายในสำนักที่ได้รับมอบหมาย	-	- วิทย์ - ไฟฉาย - เอกสารรายละเอียดปั้มน้ำ - ไม้ชักฟิวส์ (จุดจัดเก็บ ห้องช่าง)	๑. รายงานต่อหัวหน้าหน่วยปฏิบัติการ ๒. รอรับคำสั่งตัดไฟฟ้า ๓. ไปยังระบบปั้มน้ำ ตรวจสอบน้ำมันเชื้อเพลิง สำรองมีเพียงพอหรือไม่

ตำแหน่ง	ผู้รับผิดชอบ		อุปกรณ์	หน้าที่
	ช่วง เวลาปกติ	ช่วง กลางคืน		
หน่วยอพยพ	๑. ผู้อำนวยการสำนักการประชุม ๒. ผู้อำนวยการสำนักรายงานการประชุมและชวเลข ๓. ผู้อำนวยการสำนักกรรมาธิการ ๑ ๔. ผู้อำนวยการสำนักกรรมาธิการ ๒ ๕. ผู้อำนวยการสำนักกรรมาธิการ ๓ ๖. ผู้อำนวยการสำนักนโยบายและแผน ๗. ผู้บังคับบัญชากลุ่มช่วยผู้อำนวยการนักบริหาร ๘. ผู้บังคับบัญชากลุ่มตรวจสอบภายใน	หัวหน้าเวร รักษาการณ์ และ เจ้าหน้าที่ ดำรวจ รัฐสภา	- รายชื่อผู้อยู่ในอาคารทั้งหมด - กระดานตรวจสอบรายชื่อ - ปากกา - แปรงลบกระดาน - โทรโข่ง	๑. รายงานตัวต่อผู้อำนวยการฉุกฉินวุฒิสภา ๒. ตรวจสอบผู้สูญหาย ๓. สั่งการค้นหาผู้สูญหาย ๔. สั่งการทีมพยาบาลช่วยเหลือผู้บาดเจ็บ ๕. ประสานงานทีมพาหนะนำรถส่งผู้บาดเจ็บไปโรงพยาบาล
ทีมตรวจสอบรายชื่อ	๑. ผู้บังคับบัญชากลุ่มงานทะเบียนประวัติและสถิติ ๒. ผู้บังคับบัญชากลุ่มงานบริหารงานบุคคล ๓. ผู้บังคับบัญชากลุ่มงานบริหารทั่วไปทุกสำนัก ๔. เจ้าหน้าที่ตำรวจรัฐสภาที่ได้รับมอบหมาย ๕. บุคลากรอื่น ๆ ที่ได้รับมอบหมาย	หัวหน้าเวร รักษาการณ์ และ เจ้าหน้าที่ ดำรวจ รัฐสภา	- รายชื่อบุคลากร - ปากกา	๑. รายงานตัวต่อหัวหน้าหน่วยอพยพ ๒. ตรวจสอบผู้สูญหายจากผู้นำอพยพและรายงานหัวหน้าหน่วยอพยพ ๓. ประสานทีมค้นหาให้ดำเนินการค้นหาผู้ที่สูญหาย
ทีมปฐมพยาบาล	๑. ผู้บังคับบัญชากลุ่มงานสวัสดิการ ๒. เจ้าหน้าที่ตำรวจรัฐสภา ๓. บุคลากรภายในสำนักงานที่ได้รับการฝึกอบรมการปฐมพยาบาล ๔. บุคลากรอื่น ๆ ที่ได้รับมอบหมาย	หัวหน้าเวร รักษาการณ์ และ เจ้าหน้าที่ ดำรวจ รัฐสภา	- กระเป๋ายามาตรฐาน - เสื้อ ผ้าปูพื้น - ผ้าก๊อตาม แขน ขา - แแถบสีจำแนกผู้บาดเจ็บ	๑. รายงานตัวต่อหัวหน้าทีมอพยพ ๒. จัดเตรียมอุปกรณ์ปฐมพยาบาลและช่วยเหลือผู้บาดเจ็บ ๓. จัดทำการปฐมพยาบาลให้ผู้บาดเจ็บ (จัดลำดับความสำคัญของผู้ป่วย)

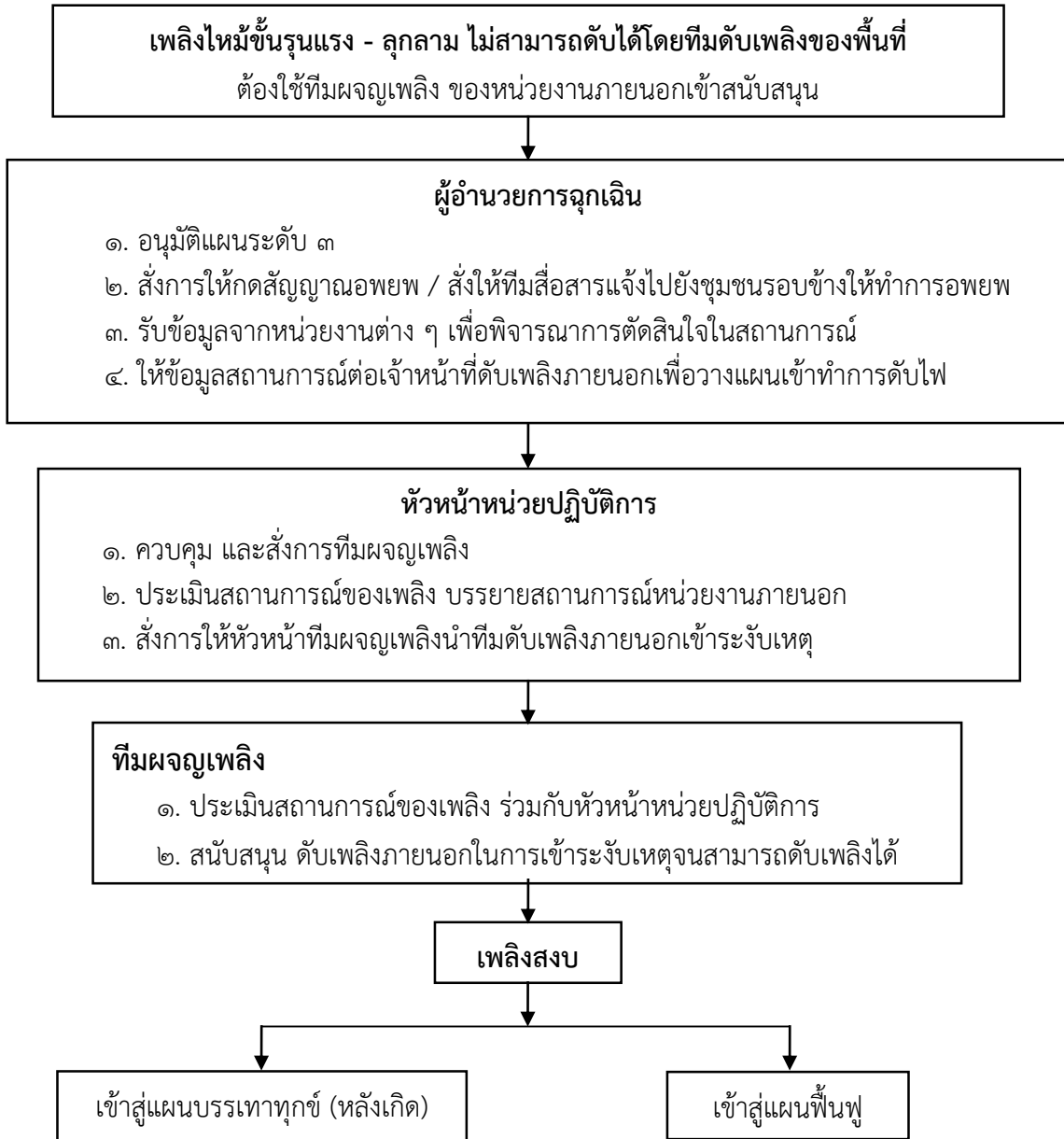
ตำแหน่ง	ผู้รับผิดชอบ		อุปกรณ์	หน้าที่
	ช่วง เวลาปกติ	ช่วง กลางคืน		
				๔. ประสานงานทีม ยานพาหนะ เพื่อดูแลและ นำผู้ป่วยส่งโรงพยาบาล ๕. จัดซื้อผู้บาดเจ็บที่นำส่ง โรงพยาบาล และรายงาน หัวหน้าหน่วยอพยพทุกครั้ง
ทีมยานพาหนะ	๑. ผู้บังคับบัญชากลุ่มงาน ยานพาหนะ ๒. บุคลากรอื่น ๆ ที่ได้รับ มอบหมาย	-	- รถฉุกเฉิน - อุปกรณ์สื่อสาร (จุดจอดรถฉุกเฉิน)	๑. รายงานหัวหน้าหน่วยจัดหา และสนับสนุน ๒. จัดเตรียมยานพาหนะให้อยู่ ในสภาพพร้อมใช้งานได้ทันที
หน่วยข้อมูลสื่อสาร ประชาสัมพันธ์	๑. ผู้อำนวยการสำนัก ประชาสัมพันธ์ ๒. ผู้อำนวยการสำนัก ภาษาต่างประเทศ ๓. ผู้อำนวยการสำนัก การต่างประเทศ ๔. ผู้อำนวยการสำนัก วิชาการ	-	- วิทยุ โทรโข่ง โทรศัพท์ - แฟ้มอำนวยความสะดวก ดับเพลิง - กระดานบันทึก เหตุการณ์ - ปากกา - แปรงลบกระดาน - นาฬิกาจับเวลา	๑. รายงานตัวต่อผู้อำนวยการ ฉุกเฉินวุฒิสภา ๒. คอยสั่งการในการประกาศ เสียงตามสายเมื่อเกิดเหตุ อัคคีภัย ๓. เป็นศูนย์รวมข้อมูลของ ทุกหน่วยงานเพื่อรายงาน ผู้อำนวยการฉุกเฉินวุฒิสภา ๔. แจ้งหน่วยงานภายนอก ให้เข้ามาสนับสนุนการระงับ อัคคีภัย
ทีมประชาสัมพันธ์ (ภายใน)	๑. ผู้บังคับบัญชากลุ่มงาน สารสนเทศและศูนย์บริการ (Call Center) วุฒิสภา ๒. ผู้บังคับบัญชากลุ่มงาน ภาษาอังกฤษ ๓. บุคลากรอื่น ๆ ที่ได้รับ มอบหมาย	-	- รายชื่อ เบอร์โทรฯ หน่วยงานภายใน - แฟ้มจดบันทึก เหตุการณ์ - โทรศัพท์ - วิทยุ	๑. รายงานตัวต่อหัวหน้าหน่วย ข้อมูลสื่อสารประชาสัมพันธ์ ๒. ประกาศเสียงตามสายแจ้ง ให้บุคลากรทำการอพยพ ๓. คอยประสานงานและรับ ข้อมูลข่าวสารจากหน่วยอื่น ๆ

/ตำแหน่ง ...

ตำแหน่ง	ผู้รับผิดชอบ		อุปกรณ์	หน้าที่
	ช่วงเวลาปกติ	ช่วงกลางคืน		
		-		๔. ประกาศแจ้งเหตุการณ์เมื่อเข้าสู่ภาวะปกติ
ทีมสื่อสาร (ภายนอก)	๑. ผู้บังคับบัญชากลุ่มงานสื่อสารมวลชน ๒. ผู้บังคับบัญชากลุ่มงานเผยแพร่ประชาสัมพันธ์และกิจกรรมมุขนิสิตภาค ๓. บุคลากรอื่น ๆ ที่ได้รับมอบหมาย	-	- เพิ่มข้อมูลเอกสารสำคัญเกี่ยวกับการป้องกันและระงับอัคคีภัย - รายชื่อ เบอร์โทรฯ หน่วยงานภายนอก	๑. รายงานตัวต่อหัวหน้าหน่วย ข้อมูลสื่อสารประชาสัมพันธ์ ๒. ดำเนินการแจ้งประสานงานเพื่อขอความช่วยเหลือหรือขอกำลังสนับสนุนไปยังหน่วยงานภายนอกที่มีหน้าที่รับผิดชอบในการช่วยเหลือ เช่น สถานีดับเพลิง สถานีตำรวจ โรงพยาบาล
หน่วยจัดหา และสนับสนุน	๑. ผู้อำนวยการสำนักการคลังและงบประมาณ ๒. ผู้อำนวยการสำนักพัฒนาทรัพยากรบุคคล ๓. ผู้อำนวยการสำนักเทคโนโลยีสารสนเทศและการสื่อสาร ๔. ผู้อำนวยการสำนักการพิมพ์		- บอร์ด โต๊ะ ที่กอง ผู้อำนวยการ - อุปกรณ์กันพื้นที่ - วิทยุ โทรศัพท์ - เงินสำรอง ๕๐,๐๐๐ บาท	๑. รายงานตัวต่อผู้อำนวยการ ฉุกเฉินวิเทศ ๒. วางแผนและบริหารจัดการการใช้วัสดุอุปกรณ์ที่มีให้เกิดประสิทธิภาพและประสิทธิผล ๓. เตรียมรวบรวมวัสดุอุปกรณ์ ๔. รวบรวมบุคลากรที่ผ่านการอบรมดับเพลิง (หลังจากเช็คชื่อแล้ว) ๕. สนับสนุนหน่วยต่าง ๆ
ทีมจัดหาวัสดุอุปกรณ์	๑. ผู้บังคับบัญชากลุ่มงานพัสดุ ๒. ผู้บังคับบัญชากลุ่มงานฝึกอบรมและสัมมนา ๓. ผู้บังคับบัญชากลุ่มงานบริการระบบงานคอมพิวเตอร์ ๓. บุคลากรอื่น ๆ ที่ได้รับมอบหมาย	-	- อุปกรณ์กัน - วิทยุ โทรศัพท์ - เงินสำรอง ๕๐,๐๐๐ บาท	๑. รายงานตัวต่อหัวหน้า หน่วยจัดหาและสนับสนุน ๒. กำหนดจุดปลอดภัยในการเก็บวัสดุครุภัณฑ์ ๓. จัดเตรียมบอร์ด โต๊ะ ที่ศูนย์ปฏิบัติการฉุกเฉิน ๓. จัดหาเตรียมอุปกรณ์ เช่น ไฟฉาย เสบียงอาหาร

ตำแหน่ง	ผู้รับผิดชอบ		อุปกรณ์	หน้าที่
	ช่วง เวลาปกติ	ช่วง กลางคืน		
ทีมจราจร	เจ้าหน้าที่ตำรวจรัฐสภาที่ ได้รับมอบหมายให้ ควบคุมดูแลงานด้าน การจราจร		<ul style="list-style-type: none"> - วิทย์ - แผนผังเส้นทาง การจราจรภายในพื้นที่ - กรวยกั้นจราจร - นกหวีด - กระบอกไฟฟ้า 	<ol style="list-style-type: none"> ๑. รายงานตัวต่อหัวหน้า หน่วยจัดหาและสนับสนุน ๒. กั้นบุคคลภายนอกที่ไม่ เกี่ยวข้องเข้ามาในที่เกิดเหตุ ๓. ควบคุมการจราจรในพื้นที่ ๔. ควบคุมดูแลทรัพย์สินที่ นำมาฝากไว้ ๕. อำนวยความสะดวกกับ หน่วยงานภายนอกที่เข้ามา ช่วยเหลือ ๖. รอรับคำสั่งจากหัวหน้า หน่วยจัดหาและสนับสนุน

แผนระดับ ๓ (ระงับเหตุเพลิงไหม้ขั้นรุนแรง)



หน้าที่รับผิดชอบของ แผนระดับ ๓

ผู้อำนวยการฉุกเฉินวุฒิสภา

๑. อนุมัติการเข้าแผนระดับ ๓
๒. อนุมัติการตัดไฟฟ้าทั้งอาคารเพื่อทำการตอบโต้เหตุเพลิงไหม้ด้วยน้ำ
๓. รับรายงานหน่วยงานภายนอก เช่น ดับเพลิง โรงพยาบาล กู้ชีพ
๔. สั่งยกเลิกสถานการณ์

หัวหน้าหน่วยปฏิบัติการ

๑. ขออนุมัติเข้าแผนระดับ ๓ จากผู้อำนวยการฉุกเฉินวุฒิสภา
๒. ขออนุมัติการตัดไฟฟ้าทั้งอาคาร จากผู้อำนวยการฉุกเฉินวุฒิสภา
๓. สั่ง (ทีมดับเพลิง จุดเกิดเหตุ) นำหน่วยงานภายนอกเข้าพื้นที่เกิดเหตุ
๔. ขออนุมัติยกเลิกสถานการณ์จากผู้อำนวยการฉุกเฉินวุฒิสภา

ทีมผจญเพลิง

๑. นำทีมฉุกเฉินเข้าตอบโต้เหตุเพลิงไหม้
๒. รายงานสถานการณ์ขณะปฏิบัติงานให้กับหัวหน้าฝ่ายปฏิบัติการและผู้อำนวยการฉุกเฉิน
ทราบเป็นระยะ ๆ
๓. ขออนุมัติยกเลิกสถานการณ์ หลังจากดับเพลิงได้

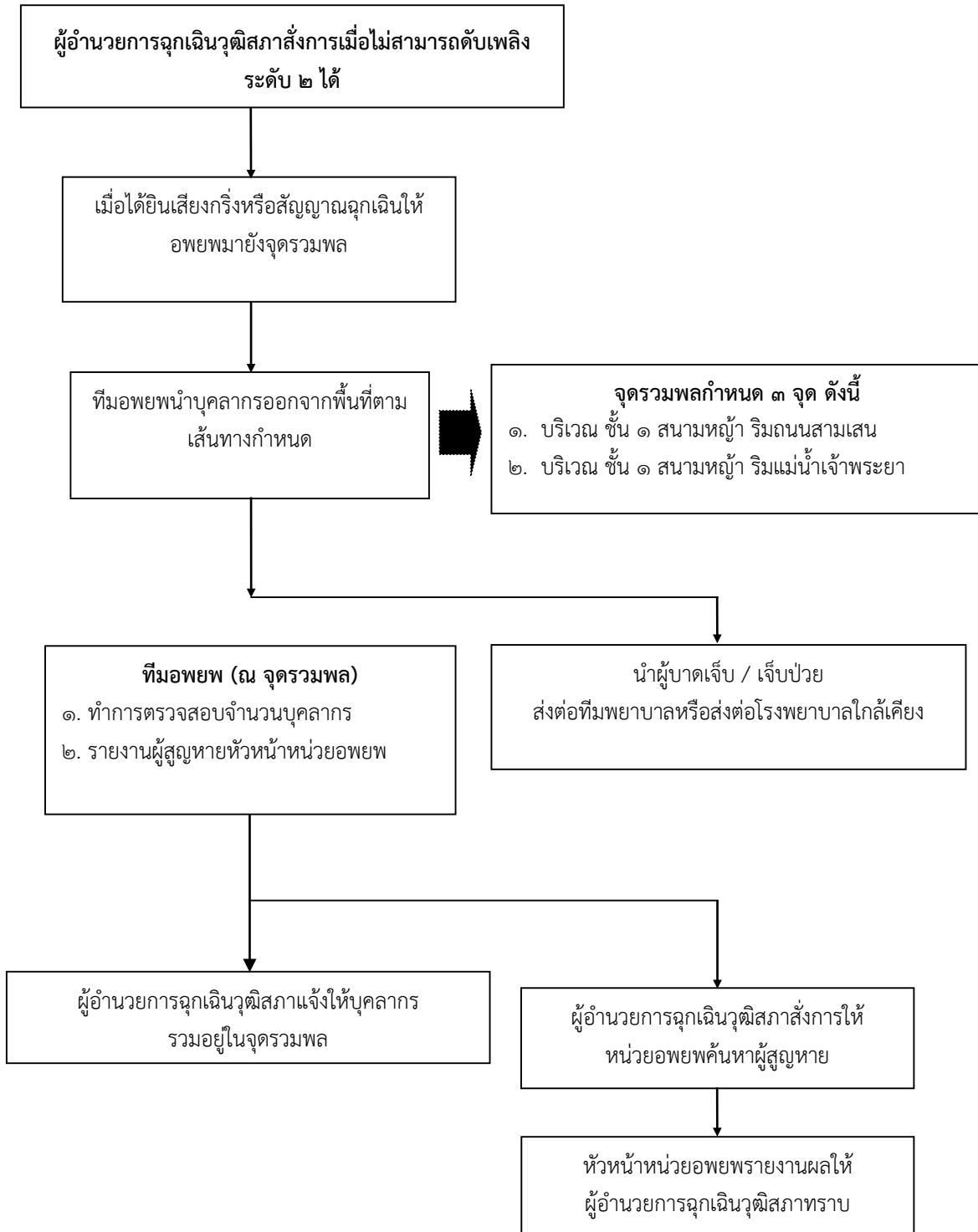
ทีมค้นหา

๑. รับคำสั่งจากหัวหน้าหน่วยปฏิบัติการเพื่อค้นหาผู้สูญหาย
๒. นำทีมค้นหาเข้าปฏิบัติการค้นหาผู้สูญหายหรือผู้บาดเจ็บ
๓. นำผู้บาดเจ็บออกมายังจุดปฐมพยาบาล

ทีมสื่อสาร

๑. โทรแจ้งชุมชนรอบข้าง ให้อพยพ และไปอยู่ในพื้นที่ปลอดภัย
๒. จัดหาคนดูแลประชาชน

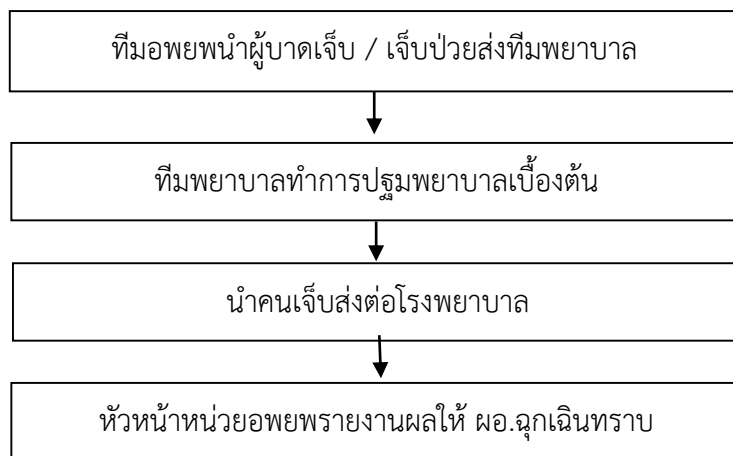
๒) แผนอพยพหนีไฟ



วิธีปฏิบัติเมื่อเกิดเหตุอัคคีภัย

หน้าที่รับผิดชอบของทีมอพยพ	หน้าที่รับผิดชอบของบุคลากร
๑. เมื่อรับทราบเหตุเพลิงไหม้ให้แจ้งทุกคนในพื้นที่จัดเก็บสัมภาระ และเตรียมอุปกรณ์ของสำคัญ	๑. เมื่อทราบเหตุเพลิงไหม้ - ควบคุมสติ - เก็บอุปกรณ์บนโต๊ะทำงานให้เรียบร้อย รวมทั้งปิดเครื่องคอมพิวเตอร์ อุปกรณ์ที่ใช้ไฟฟ้าทั้งหมด - เตรียมเอกสารของสำคัญให้พร้อม - ทำตามคำแนะนำของผู้นำอพยพ
๒. วางแผนใช้เส้นทางอพยพหนีไฟที่ใกล้ที่สุด	๒. เคลียร์สถานที่ไม่ให้มีสิ่งกีดขวางเส้นทางเดิน และเส้นทางหนีไฟ
๓. เตรียมอุปกรณ์สำหรับการอพยพหนีไฟ - ไฟฉาย - ป้ายอพยพ - แบบเช็คชื่อ	๓. เมื่อได้รับสัญญาณอพยพ - รีบเดินอย่างรวดเร็วตามผู้นำอพยพ - อย่าวิ่ง หรือแตกแถวไปทำธุระอื่นเด็ดขาด - รายงานตัวที่จุดรวมพล - ถึงจุดรวมพลผู้นำอพยพทำการเช็คชื่อ และรายงานหัวหน้าทีมควบคุมอพยพ - ผู้นำอพยพควบคุมความสงบและปลอดภัยบุคลากร
๔. เมื่อได้รับสัญญาณให้อพยพ - นำทุกคนอพยพไปตามทางหนีไฟไปยังจุดรวมพล - รอรับคำสั่งจากหัวหน้าทีมควบคุมอพยพต่อไป	
๕. ปฏิบัติตามคำสั่งของผู้บัญชาการฉุกเฉินวุฒิสภา	

๓) แผนบรรเทาทุกข์ระหว่างเกิดเหตุ



หน้าที่ของทีมพยาบาล

๑. รายงานตัวต่อหัวหน้าทีมอพยพ
๒. จัดเตรียมอุปกรณ์และสถานที่ปฐมพยาบาล พร้อมช่วยเหลือผู้บาดเจ็บ
๓. ประสานงานทีมยานพาหนะ เพื่อนำและดูแลผู้ป่วยส่งโรงพยาบาล
๔. จดชื่อผู้บาดเจ็บที่นำส่งโรงพยาบาล รายงานหัวหน้าหน่วยอพยพทุกครั้ง

แบบข้อความที่ใช้ประกาศและแจ้งสื่อสารเหตุเพลิงไหม้

ระดับแผน ๑

๑. การแจ้งรายงานเมื่อพบเหตุเพลิงไหม้

แจ้งหัวหน้าในสำนัก “คุณ.....ครับ ขณะนี้เกิดเหตุไฟไหม้ ที่..... ครับ”

๒. ผู้นำอพยพ “ข้าพเจ้า นาย..... เป็นผู้นำอพยพในสำนัก/พื้นที่ ขณะนี้เกิดเหตุไฟไหม้ ที่ชั้นสำนัก..... ขอให้ทุกคนเก็บเอกสารสำคัญและอพยพตามข้าพเจ้าไปจุดรวมพลที่..... เดียวนี้”

ระดับแผน ๒

๑. การแจ้ง / ประกาศประชาสัมพันธ์เสียงตามสาย

“โปรดทราบ ขณะนี้เกิดเหตุเพลิงไหม้ บริเวณชั้น..... สำนัก ขอให้ผู้มีหน้าที่ตามโครงสร้างรายงานตัวที่กองอำนวยการ และขอให้เจ้าหน้าที่ที่ไม่เกี่ยวข้อง เก็บเอกสารสำคัญ ตั้งสติ และเตรียมตัวปฏิบัติตามผู้นำอพยพ เมื่อได้ยินเสียงสัญญาณกริ่ง ให้เดินเร็ว!! ห้ามวิ่ง ผลักหรือดันกัน แล้วไปรวมตัวกัน ณ จุดรวมพลบริเวณ..... เดียวนี้” (ประกาศ ๒ ครั้ง) (ในกรณีที่ไม่มีเสียงตามสายให้ประสานงานกับพื้นที่ต่าง ๆ ด้วยการโทรศัพท์หรือวิทยุ)

๒. การแจ้งเหตุเพลิงไหม้ หน่วยราชการภายนอก ตำรวจดับเพลิง/สถานีดับเพลิง

(ชื่อผู้แจ้ง) ขณะนี้ได้เกิดเหตุเพลิงไหม้ที่อาคารรัฐสภา ในบริเวณชั้น..... สำนัก..... ให้จัดหน่วยดับเพลิงมาควบคุมสถานการณ์ด้วย เบอร์โทรติดต่อกลับหมายเลข (เบอร์มือถือผู้แจ้ง) หรือใช้การประสานงานทางวิทยุ

๓. การแจ้งขอรถพยาบาลฉุกเฉิน โดยประชาสัมพันธ์หรือเจ้าหน้าที่ตำรวจรัฐสภา

(ชื่อผู้แจ้ง.....) ขณะนี้ได้เกิดเหตุเพลิงไหม้ที่อาคารรัฐสภา ในบริเวณชั้น..... สำนัก..... สถานการณ์ตอนนี้เพลิงได้ลุกไหม้อย่างรุนแรง อาจจะมีผู้บาดเจ็บขอให้จัดรถพยาบาลฉุกเฉินมาด้วยติดต่อกลับหมายเลข (เบอร์มือถือผู้แจ้ง) หรือใช้การประสานงานทางวิทยุ

๔. การแจ้ง ...

๔. การแจ้งของผู้นำอพยพ

“ข้าพเจ้า..... เป็นผู้นำอพยพ ขณะนี้ได้เกิดเหตุไฟไหม้ที่ชั้น สำนัก..... ขอให้ทุกคนหยุดการทำงาน ปิดอุปกรณ์ไฟฟ้า เก็บทรัพย์สินส่วนตัว เอกสารสำคัญ และมารวมตัวกันที่ประตูหนีไฟ เมื่อได้ยินสัญญาณกริ่งอพยพ ให้อพยพตามข้าพเจ้าไปจุดรวมพลบริเวณ.....”

๖.๓ แผนหลังเหตุเพลิงไหม้

แผนบรรเทาทุกข์

๑. หน่วยข้อมูลสื่อสาร ทำการประสานงานกับหน่วยงานของรัฐ ตามคำสั่งของผู้อำนวยการฉุกเฉินวุฒิสภา เช่น

ลำดับที่	หน่วยงาน	หมายเลขสายด่วน
๑	ศูนย์รับเรื่องราวร้องทุกข์	๑๕๕๕
๒	ศูนย์บริการข้อมูลประชาชน	๑๑๑๑
๓	แจ้งเหตุด่วน เหตุร้าย	๑๙๑
๔	ศูนย์รับแจ้งเหตุเพลิงไหม้	๑๙๙
๕	กองบังคับการตำรวจจราจร	๑๑๙๗
๖	กองปราบปรามเหตุฉุกเฉิน อาชญากรรม	๑๙๕
๗	เพื่อสื่อสารกรณีเกิดสาธารณภัย	๑๙๘
๘	ศูนย์ควบคุมระบบจราจรบนทางด่วน	๑๕๔๓
๙	สถานีวิทยุ สวพ.๙๑	๑๖๔๔
๑๐	สถานีวิทยุ จส.๑๐๐	๑๑๓๗
๑๑	ศูนย์ประสานงานฉุกเฉิน ๒๔ ชม.	๒๖๗ - ๗๗๗๗
๑๒	ศูนย์ช่วยเหลือเร่งด่วน ๒๔ ชม. กรมประชาสัมพันธ์	๑๕๐๗ , ๑๕๗๘
๑๓	รับแจ้งเหตุด่วนทางน้ำ กรมเจ้าท่า	๑๑๙๙
๑๔	หน่วยแพทย์กู้ชีวิต วชิรพยาบาล	๑๕๕๔
๑๕	หน่วยบริการ การแพทย์ฉุกเฉิน ศูนย์นเรนทร	๑๖๖๙
๑๖	ศูนย์รับเรื่องราวร้องทุกข์ร่วมด้วยช่วยกัน	๑๖๗๗
๑๗	ศูนย์บรรเทาสาธารณภัย	๑๗๘๔

๒. หน่วยปฏิบัติการเข้าสำรวจความเสียหายหลังจากเพลิงสงบ

๓. กำหนดจุดนัดพบเพื่อรอรับคำสั่ง ณ จุดรวมพล โดยให้บุคลากรของแต่ละสำนักrayงานตัวต่อผู้บังคับบัญชาตามโครงสร้างและหน้าที่รับผิดชอบของศูนย์ปฏิบัติการฉุกเฉินวุฒิสภา

๔. การช่วยชีวิตและค้นหาผู้เสียชีวิตหรือผู้สูญหายโดยทีมผจญเพลิงและทีมค้นหาผู้สูญหายซึ่งมีหน้าที่ ดังนี้

๔.๑. รับแจ้งผู้สูญหาย และรายงานหัวหน้าหน่วยอพยพ

๔.๒. ทำการค้นหาผู้สูญหาย

๔.๓. รายงานยอดผู้สูญหายแก่หัวหน้าหน่วยปฏิบัติการเป็นระยะ ๆ

๔.๔. ประสานงานกับเจ้าหน้าที่ดับเพลิงและเจ้าหน้าที่ตำรวจรัฐสภาเพื่อเข้าค้นหาผู้สูญหายอย่างละเอียดอีกครั้ง

๕. การเคลื่อนย้ายผู้ประสบภัย ทหารยศ และผู้เสียชีวิต

๕.๑. ผู้ประสบภัย/ผู้บาดเจ็บ ทีมอพยพพามาถึงจุดปลอดภัย แล้วนำส่งทีมพยาบาลเพื่อทำการปฐมพยาบาลเบื้องต้น หรือนำส่งโรงพยาบาลต่อไป และติดต่อแจ้งญาติให้ทราบ

๕.๒. ทหารยศ ทุกหน่วยงานทำการเก็บทหารยศ อุปกรณ์ที่สำคัญออกมาพร้อมกับทีมอพยพประจำพื้นที่ ทีมเคลื่อนย้ายวัสดุภายในทำการเคลื่อนย้ายทหารยศ อุปกรณ์ เครื่องคอมพิวเตอร์ ไปยังที่ปลอดภัย

๕.๓. ผู้เสียชีวิต หน่วยข้อมูลสื่อสารประสานงานกับเจ้าหน้าที่ตำรวจแจ้งยอดผู้เสียชีวิต

๖. การช่วยเหลือสงเคราะห์ผู้ประสบภัย โดยทีมสนับสนุนและจัดหาจัดเตรียมอุปกรณ์ช่วยเหลือผู้ประสบภัยตามคำสั่งของหัวหน้าหน่วยจัดหาและสนับสนุน หน่วยข้อมูลสื่อสาร ประสานงานกับหน่วยงานภายนอกเพื่อขอความช่วยเหลือสำหรับผู้ประสบภัย เช่น กรมประชาสัมพันธ์ ประกันสังคม/ประกันชีวิต

๗. การปรับปรุงแก้ไขปัญหาเฉพาะหน้า เพื่อให้สามารถดำเนินการได้โดยเร็วที่สุด ผู้อำนวยการดับเพลิงสั่งดำเนินการตามแผนดำเนินกรณีเกิดเหตุฉุกเฉิน

๘. การปรับแผนป้องกันและระงับอัคคีภัยให้เหมาะสมยิ่งขึ้น

- ผู้อำนวยการฉุกเฉิน เรียกประชุมหน่วยงานเพื่อปรับแผนป้องกันและระงับอัคคีภัยให้ดีขึ้น
- คณะกรรมการป้องกันและระงับอัคคีภัยของสำนักงานเลขาธิการวุฒิสภา หรือ ปรับปรุงเพิ่มเติมอุปกรณ์ในการป้องกันและระงับอัคคีภัยให้ดียิ่งขึ้น

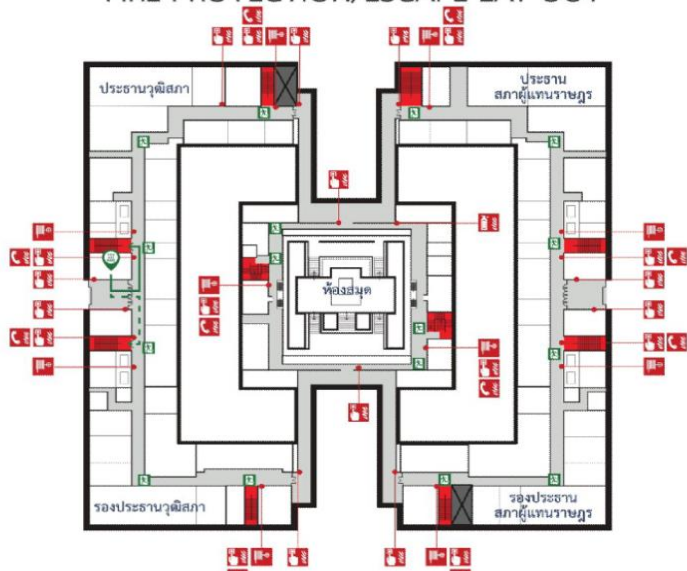
การประสานงานกับหน่วยงานภายนอก

ประเภทหน่วยงาน	เกิดเหตุอัคคีภัยภายในอาคารรัฐสภา ขอความช่วยเหลือเรื่อง	เกิดเหตุอัคคีภัยภายนอก ข้างเคียงให้ความช่วยเหลือ เรื่อง
๑. หน่วยงานภายนอกที่อยู่ใกล้เคียง เช่น - กองพันทหารม้าที่ ๔ รักษาพระองค์ - ศูนย์ราชการกรุงเทพมหานคร (เกียกกาย) - สถานีตำรวจนครบาลบางโพ	๑. ช่วยแจ้งตำรวจดับเพลิง ๒. ขออนุญาตปิดเส้นทางจราจร ๓. อุปกรณ์ดับเพลิงบางส่วน	๑. จัดทีมผจญเพลิงเข้าช่วย ๒. ช่วยแจ้งหน่วยงานช่วยเหลือ อื่น ๆ ๓. อนุญาตให้ใช้พื้นที่รวมพล
๒. หน่วยงานภายนอกที่สามารถ ช่วยเหลือโดยตรง เช่น - สถานีดับเพลิงและกู้ภัยบางโพ - โรงพยาบาลศิริพยาบาล - สถานีตำรวจนครบาลบางโพ - อาสาสมัครป้องกันภัยพลเรือน	๑. นำแผนดับเพลิงเราเข้าไปปรึกษาเพื่อ ขอความช่วยเหลือ โดยขอ Update เบอร์ โทรศัพท์ขอความช่วยเหลือ ๒. ขอทราบระยะเวลาที่จะมาถึงโดยประมาณ นับแต่แจ้งเหตุ ๔. จัดเตรียมอุปกรณ์ข้อมูลจำเป็นที่ หน่วยงานภายนอกต้องการ เช่น แหล่งน้ำ ดับเพลิง	

ภาคผนวก

แผนผังจุดติดตั้งอุปกรณ์ป้องกันและระงับอัคคีภัยและเส้นทางหนีไฟภายในสำนักงานเลขาธิการวุฒิสภา
(ติดตั้งไว้บริเวณลิฟต์ทางเข้า)

แผนผังอุปกรณ์ป้องกันอัคคีภัย/เส้นทางหนีไฟ
FIRE PROTECTION/ESCAPE LAY OUT



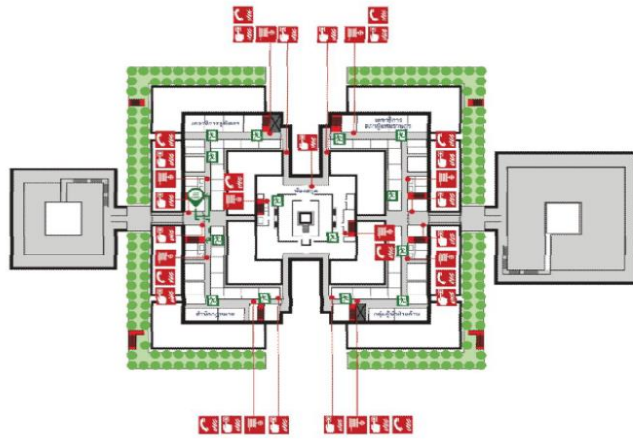
ชั้นที่
FLOOR
10



ห้ามใช้ลิฟต์ขณะเกิดเพลิงไหม้
DO NOT USE LIFT IN CASE OF FIRE

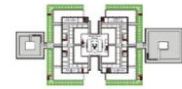
- 
 คุณอยู่ที่นี่
YOU ARE HERE
- 
 สายฉีดน้ำดับเพลิง
FIRE HOSE
- 
 สถานีแจ้งเหตุ
FIRE ALARM STATION
- 
 โทรศัพท์ฉุกเฉิน
FIRE PHONE
- 
 เครื่องดับเพลิง
FIRE EXTINGUISHER
- 
 ีขาทางหนีไฟ
FIRE EXIT
- 
 ลิฟต์ดับเพลิง
FIREMAN LIFT
- 
 ับหนีไฟ
EXIT STAIR
- 
 โทรศัพท์ฉุกเฉิน
EMERGENCY PHONE

แผนผังอุปกรณ์ป้องกันอัคคีภัย/เส้นทางหนีไฟ
FIRE PROTECTION/ESCAPE LAY OUT



ชั้นที่
FLOOR

9



ห้ามใช้ลิฟต์ขณะเกิดเพลิงไหม้
DO NOT USE LIFT IN CASE OF FIRE



คุณอยู่ที่นี่
YOU ARE HERE



สายฉีดน้ำดับเพลิง
FIRE HOSE



สถานีแจ้งเหตุ
FIRE ALARM STATION



โทรศัพท์ฉุกเฉิน
FIRE PHONE



เครื่องดับเพลิง
FIRE EXTINGUISHER



ป้ายทางหนีไฟ
FIRE EXIT



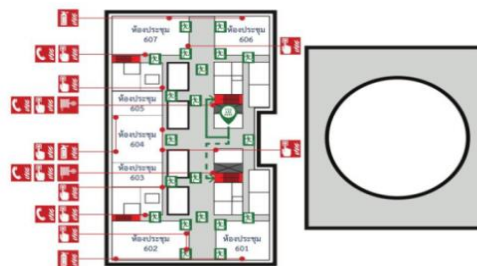
ลิฟต์ดับเพลิง
FIREMAN LIFT



บันไดหนีไฟ
EXIT STAIR

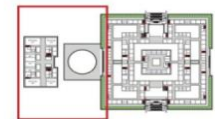
โทรศัพท์ฉุกเฉิน
EMERGENCY PHONE

แผนผังอุปกรณ์ป้องกันอัคคีภัย/เส้นทางหนีไฟ
FIRE PROTECTION/ESCAPE LAY OUT



ชั้นที่
FLOOR

6



ห้ามใช้ลิฟต์ขณะเกิดเพลิงไหม้
DO NOT USE LIFT IN CASE OF FIRE



คุณอยู่ที่นี่
YOU ARE HERE



สายฉีดน้ำดับเพลิง
FIRE HOSE



สถานีแจ้งเหตุ
FIRE ALARM STATION



โทรศัพท์ฉุกเฉิน
FIRE PHONE



เครื่องดับเพลิง
FIRE EXTINGUISHER



ป้ายทางหนีไฟ
FIRE EXIT



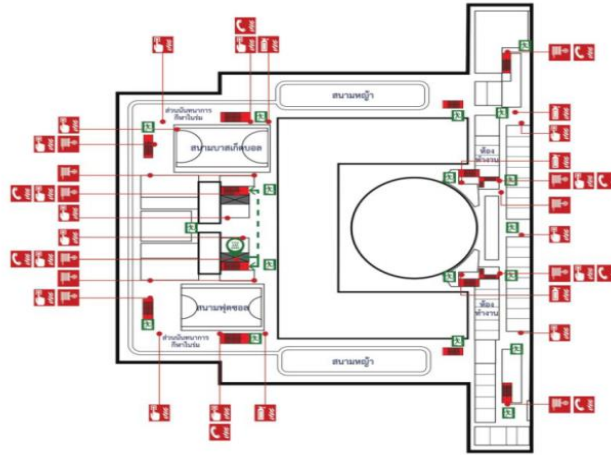
ลิฟต์ดับเพลิง
FIREMAN LIFT



บันไดหนีไฟ
EXIT STAIR

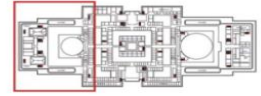
โทรศัพท์ฉุกเฉิน
EMERGENCY PHONE

แผนผังอุปกรณ์ป้องกันอัคคีภัย/เส้นทางหนีไฟ
FIRE PROTECTION/ESCAPE LAY OUT



ชั้นที่
FLOOR

5



ห้ามใช้ลิฟต์ขณะเกิดเพลิงไหม้
DO NOT USE LIFT IN CASE OF FIRE



คุณอยู่ที่นี่
YOU ARE HERE



สายฉีดน้ำดับเพลิง
FIRE HOSE



สถานีแจ้งเหตุ
FIRE ALARM STATION



โทรศัพท์ฉุกเฉิน
FIRE PHONE



เครื่องดับเพลิง
FIRE EXTINGUISHER



ป้ายทางหนีไฟ
FIRE EXIT



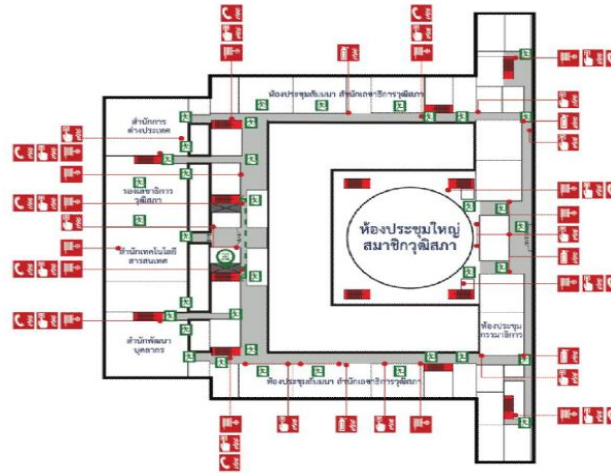
ลิฟต์ดับเพลิง
FIREMAN LIFT



บันไดหนีไฟ
EXIT STAIR

โทรศัพท์ฉุกเฉิน
EMERGENCY PHONE

แผนผังอุปกรณ์ป้องกันอัคคีภัย/เส้นทางหนีไฟ
FIRE PROTECTION/ESCAPE LAY OUT



ชั้นที่
FLOOR

4



ห้ามใช้ลิฟต์ขณะเกิดเพลิงไหม้
DO NOT USE LIFT IN CASE OF FIRE



คุณอยู่ที่นี่
YOU ARE HERE



สายฉีดน้ำดับเพลิง
FIRE HOSE



สถานีแจ้งเหตุ
FIRE ALARM STATION



โทรศัพท์ฉุกเฉิน
FIRE PHONE



เครื่องดับเพลิง
FIRE EXTINGUISHER



ป้ายทางหนีไฟ
FIRE EXIT



ลิฟต์ดับเพลิง
FIREMAN LIFT

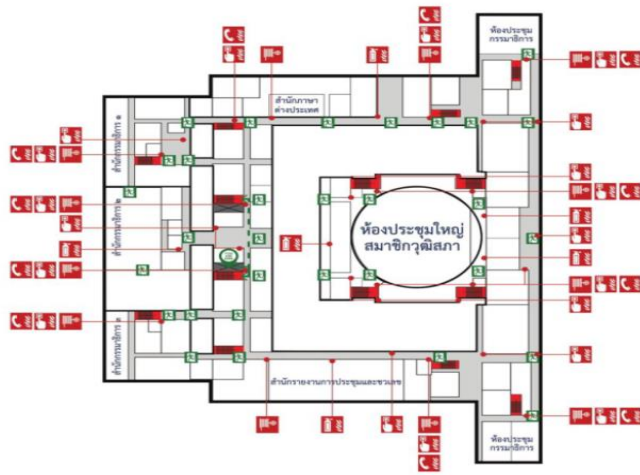


บันไดหนีไฟ
EXIT STAIR

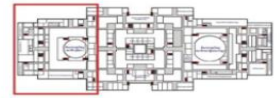
โทรศัพท์ฉุกเฉิน
EMERGENCY PHONE

แผนผังอุปกรณ์ป้องกันอัคคีภัย/เส้นทางหนีไฟ

FIRE PROTECTION/ESCAPE LAY OUT



ชั้นที่
FLOOR
3



ห้ามใช้ลิฟต์ขณะเกิดเพลิงไหม้
DO NOT USE LIFT IN CASE OF FIRE



คุณอยู่ที่นี้
YOU ARE HERE



สายฉีดน้ำดับเพลิง
FIRE HOSE



สถานีแจ้งเหตุ
FIRE ALARM STATION



โทรศัพท์ฉุกเฉิน
FIRE PHONE



เครื่องดับเพลิง
FIRE EXTINGUISHER



ป้ายทางหนีไฟ
FIRE EXIT



ลิฟต์ดับเพลิง
FIREMAN LIFT

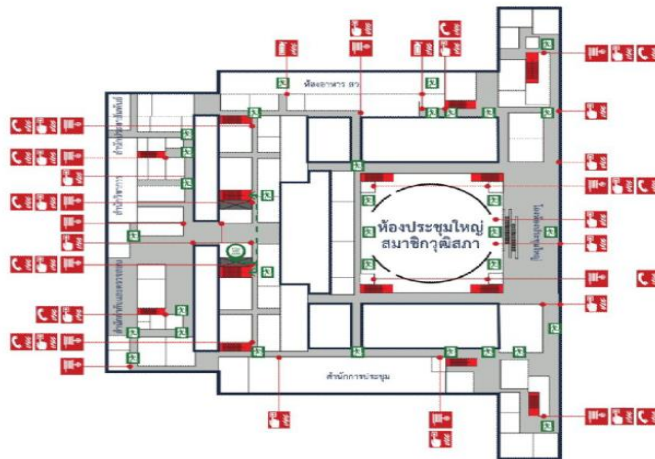


บันไดหนีไฟ
EXIT STAIR

โทรศัพท์ฉุกเฉิน
EMERGENCY PHONE

แผนผังอุปกรณ์ป้องกันอัคคีภัย/เส้นทางหนีไฟ

FIRE PROTECTION/ESCAPE LAY OUT



ชั้นที่
FLOOR
2



ห้ามใช้ลิฟต์ขณะเกิดเพลิงไหม้
DO NOT USE LIFT IN CASE OF FIRE



คุณอยู่ที่นี้
YOU ARE HERE



สายฉีดน้ำดับเพลิง
FIRE HOSE



สถานีแจ้งเหตุ
FIRE ALARM STATION



โทรศัพท์ฉุกเฉิน
FIRE PHONE



เครื่องดับเพลิง
FIRE EXTINGUISHER



ป้ายทางหนีไฟ
FIRE EXIT



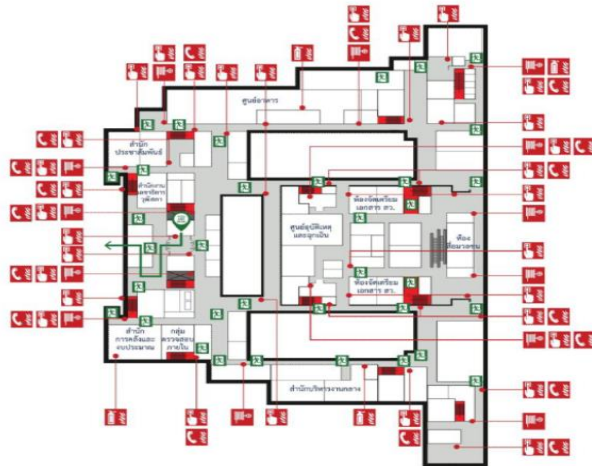
ลิฟต์ดับเพลิง
FIREMAN LIFT



บันไดหนีไฟ
EXIT STAIR

โทรศัพท์ฉุกเฉิน
EMERGENCY PHONE

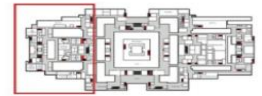
แผนผังอุปกรณ์ป้องกันอัคคีภัย/เส้นทางหนีไฟ
FIRE PROTECTION/ESCAPE LAY OUT



ชั้นที่
FLOOR

1

ชั้นทางหนีออก
DISCHARGE EXIT

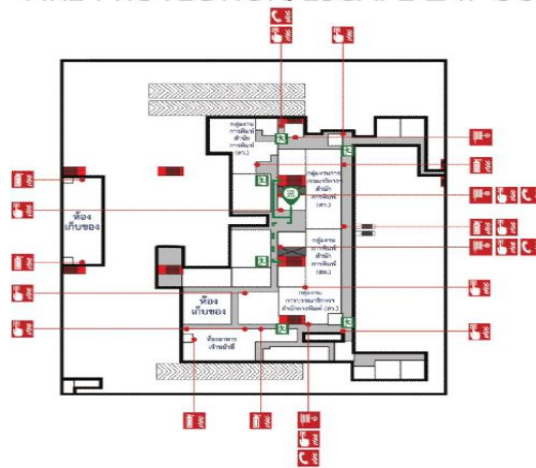


ห้ามใช้ลิฟต์ขณะเกิดเพลิงไหม้
DO NOT USE LIFT IN CASE OF FIRE



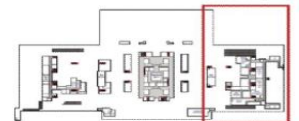
โทรศัพท์ฉุกเฉิน
EMERGENCY PHONE

แผนผังอุปกรณ์ป้องกันอัคคีภัย/เส้นทางหนีไฟ
FIRE PROTECTION/ESCAPE LAY OUT



ชั้นที่
FLOOR

B1M

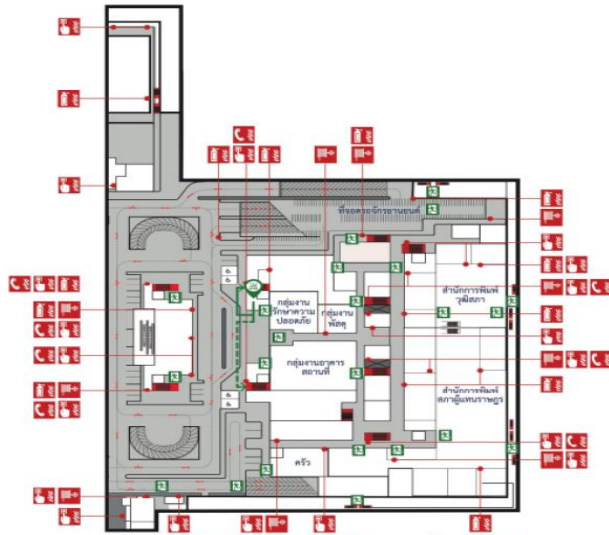


ห้ามใช้ลิฟต์ขณะเกิดเพลิงไหม้
DO NOT USE LIFT IN CASE OF FIRE



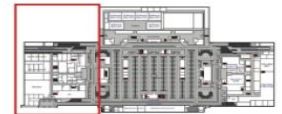
โทรศัพท์ฉุกเฉิน
EMERGENCY PHONE

แผนผังอุปกรณ์ป้องกันอัคคีภัย/เส้นทางหนีไฟ
FIRE PROTECTION/ESCAPE LAY OUT



ชั้นที่
FLOOR

B1



ห้ามใช้ลิฟต์ขณะเกิดเพลิงไหม้
DO NOT USE LIFT IN CASE OF FIRE



คุณอยู่ที่นี้
YOU ARE HERE



สายฉีดน้ำดับเพลิง
FIRE HOSE



สถานีแจ้งเหตุ
FIRE ALARM STATION



โทรศัพท์ฉุกเฉิน
FIRE PHONE



เครื่องดับเพลิง
FIRE EXTINGUISHER



ป้ายทางหนีไฟ
FIRE EXIT



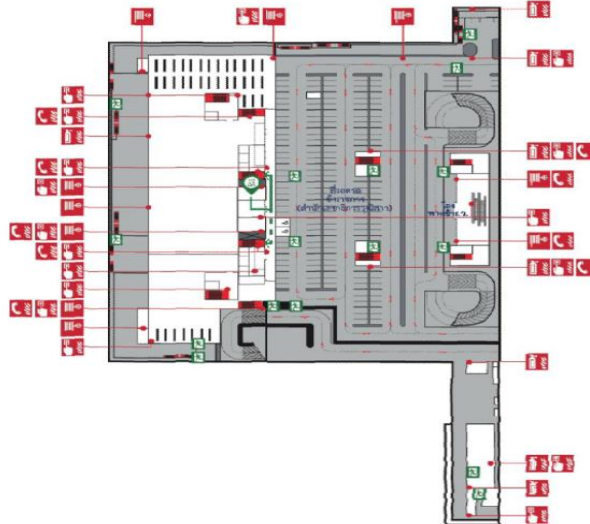
ลิฟต์ดับเพลิง
FIREMAN LIFT



บันไดหนีไฟ
EXIT STAIR

โทรศัพท์ฉุกเฉิน
EMERGENCY PHONE

FIRE PROTECTION/ESCAPE LAY OUT



ชั้นที่
FLOOR

B2



ห้ามใช้ลิฟต์ขณะเกิดเพลิงไหม้
DO NOT USE LIFT IN CASE OF FIRE



คุณอยู่ที่นี้
YOU ARE HERE



สายฉีดน้ำดับเพลิง
FIRE HOSE



สถานีแจ้งเหตุ
FIRE ALARM STATION



โทรศัพท์ฉุกเฉิน
FIRE PHONE



เครื่องดับเพลิง
FIRE EXTINGUISHER



ป้ายทางหนีไฟ
FIRE EXIT



ลิฟต์ดับเพลิง
FIREMAN LIFT



บันไดหนีไฟ
EXIT STAIR

โทรศัพท์ฉุกเฉิน
EMERGENCY PHONE



จุดรวมพลบริเวณด้านหน้าถนนสามเสน



จุดรวมพลบริเวณริมแม่น้ำเจ้าพระยา

