

การติดตาม ตรวจสอบการกำจัดขยะของผู้จ้าง

.....

การบริหารจัดการขยะในภาพรวมของสำนักงานต่างประเทศ สำนักงานเลขาธิการวุฒิสภาได้ให้สำนักสิ่งแวดล้อมกรุงเทพมหานคร โดยสำนักงานเขตดุสิตดำเนินการจัดการเก็บและจัดการขยะมูลฝอยไปจัดการให้ถูกสุขลักษณะตามกฎหมายและระเบียบที่เกี่ยวข้องอย่างมีประสิทธิภาพ รายละเอียด ดังนี้

๑. ขยะทั่วไป (ป้ายสีน้ำเงิน) เจ้าหน้าที่สำนักงานต่างประเทศ เป็นผู้ดูแลและควบคุมแม่บ้านที่ดูแลทำความสะอาดสำนักงานต่างประเทศ ณ ชั้น ๔ จัดเก็บขยะ รอบการจัดเก็บ ๒ รอบ เวลา ๘.๐๐ น./ ๑๕.๓๐ น. แม่บ้านชั่งน้ำหนักและบันทึกปริมาณขยะประจำวัน จัดเก็บที่จุดพักขยะ บริเวณชั้น B1 ของสำนักงานเลขาธิการวุฒิสภา เพื่อรอเจ้าหน้าที่สำนักงานเขตดุสิตเข้ามาจัดเก็บ เวลา ๒๑.๐๐ น. ทุกวัน นำขยะไปกำจัดให้ถูกสุขลักษณะและระเบียบที่เกี่ยวข้องอย่างมีประสิทธิภาพ

๒. ขยะรีไซเคิล (ป้ายสีเหลือง) เจ้าหน้าที่สำนักงานต่างประเทศ เป็นผู้ดูแลและควบคุมแม่บ้านที่ดูแลทำความสะอาดสำนักงานต่างประเทศ ณ ชั้น ๔ จัดเก็บขยะ รอบการจัดเก็บ ๑ รอบ เวลา ๑๕.๓๐ น. แม่บ้านชั่งน้ำหนักและบันทึกปริมาณขยะประจำวัน จัดเก็บที่จุดพักขยะ บริเวณชั้น ๔ ของสำนักงานต่างประเทศ เพื่อรอจำหน่ายและนำเข้าร่วมกิจกรรมต่าง ๆ

๑) ขวดน้ำพลาสติกของบุคลากรนำไปจำหน่าย เงินรายได้้นำเป็นสวัสดิการของสำนักงานต่างประเทศ

๒) กระดาษใช้แล้วสองหน้าเป็นกระดาษของสำนักงานฯ จำหน่ายเป็นเงินรายได้แผ่นดิน

๓) กระดาษใช้แล้วหน้าเดียวนำกลับมาใช้ซ้ำ (Reuse) ของสำนักฯ

๔) นำปฏิทินที่ไม่ใช้แล้วไปบริจาคให้ศูนย์ฯ เพื่อคนตาบอด โดยนำไปทำหนังสืออักษรเบล

๕) นำกล่องลังของบุคลากร นำไปเข้าร่วมโครงการล้างแลกกระดาษกับบริษัท SCGP

๖) นำฝาขวดบริจาคโครงการ Precious Plastic Bangkok เพื่อนำไปแปรรูปเป็นผลิตภัณฑ์ต่าง ๆ

๗) ขยะกำพร้านำไปเป็นเชื้อเพลิงทดแทนถ่านหิน โดยสำนักงานเขตดุสิตเป็นผู้มารับนำไปส่งต่อโครงการ N15 Technology

๘) กล่องกระดาษ A4 นำมาทำเป็นกล่องใส่กระดาษ Reuse

๙) กล่องลังนำมาจัดทำบอร์ดประชาสัมพันธ์

๑๐) กล่องลังนำมาประดิษฐ์เป็นกล่องรับข้อร้องเรียนและข้อคิดเห็น ประดิษฐ์กล่องถุงผ้าให้ยืม

๑๑) นำซองกระดาษ กระดาษสีใช้แล้วจัดทำเป็นของตกแต่งวันสงกรานต์

๑๒) กล่องลังนำมานวัตกรรมสิ่งประดิษฐ์ ทำเป็นโต๊ะรับแขกมุมสำนักงานสีเขียวของสำนักฯ (ระหว่างดำเนินการ)

๓) **ขยะเศษอินทรีย์/เศษอาหาร** (ป้ายสีเขียว) เจ้าหน้าที่สำนักงานต่างประเทศ เป็นผู้ดูแลและควบคุมแม่บ้านที่ดูแลทำความสะอาดสำนักงานต่างประเทศ ณ ชั้น ๔ จัดเก็บขยะ รอบการจัดเก็บ ๒ รอบ เวลา ๘.๐๐ น./๑๕.๓๐ น. แม่บ้านซึ่งนำหนักและบันทึกปริมาณขยะประจำวัน จัดเก็บที่จุดพักขยะ บริเวณชั้น B1 ของสำนักงานเลขาธิการวุฒิสภา เพื่อรอเจ้าหน้าที่สำนักงานเขตดุสิต เข้ามาจัดเก็บ เวลา ๒๑.๐๐ น. ทุกวัน นำขยะไปเข้าร่วม “โครงการไม่เทรวม”

๔) **ขยะอันตราย** (ป้ายสีแดง) เจ้าหน้าที่สำนักงานต่างประเทศ เป็นผู้ดูแลและควบคุมแม่บ้านที่ดูแลทำความสะอาดสำนักงานต่างประเทศ ณ ชั้น ๔ จัดเก็บขยะ รอบการจัดเก็บ ๒ รอบ เวลา ๘.๐๐ น./๑๕.๓๐ น. แม่บ้านซึ่งนำหนักและบันทึกปริมาณขยะประจำวัน จัดเก็บที่จุดพักขยะ บริเวณชั้น B1 ของสำนักงานเลขาธิการวุฒิสภา เพื่อรอเจ้าหน้าที่สำนักงานเขตดุสิต เข้ามาจัดเก็บ เวลา ๒๑.๐๐ น. ทุกวัน นำขยะไปกำจัดให้ถูกสุขลักษณะตามกฎหมายและระเบียบที่เกี่ยวข้องอย่างมีประสิทธิภาพ

๕) **ขยะติดเชื้อ** (ป้ายสีแดง) เจ้าหน้าที่สำนักงานต่างประเทศ เป็นผู้ดูแลและควบคุมแม่บ้านที่ดูแลทำความสะอาดสำนักงานต่างประเทศ ณ ชั้น ๔ จัดเก็บขยะ รอบการจัดเก็บ ๒ รอบ เวลา ๘.๐๐ น./๑๕.๓๐ น. แม่บ้านซึ่งนำหนักและบันทึกปริมาณขยะประจำวัน จัดเก็บที่จุดพักขยะบริเวณห้องพยาบาล ชั้น ๑ ของสำนักงานเลขาธิการวุฒิสภา เพื่อรอเจ้าหน้าที่บริษัทกรุงเทพธนาคม จำกัด เข้ามาจัดเก็บ เวลา ๒๑.๐๐ น. ทุกวัน นำขยะไปกำจัดให้ถูกสุขลักษณะตามกฎหมายและระเบียบที่เกี่ยวข้องอย่างมีประสิทธิภาพ

ที่ สว ๐๐๐๓/๔๙/๙๙

สำนักงานเลขาธิการวุฒิสภา
๑๑๑ ถนนสามเสน
แขวงถนนนครไชยศรี
เขตดุสิต กทม. ๑๐๓๐๐

๒๒ พฤศจิกายน ๒๕๖๕

เรื่อง การเข้าร่วมโครงการ “ไม่เทรรม” ของกรุงเทพมหานคร

เรียน ผู้อำนวยการสำนักงานเขตดุสิต

อ้างถึง โครงการ “ไม่เทรรม” ของกรุงเทพมหานครผ่านแอปพลิเคชัน ทราฟฟี ฟองดูว์

ตามที่กรุงเทพมหานคร ได้ประกาศเชิญชวนให้ส่วนราชการ เอกชนและครัวเรือน ภาคประชาชน เข้าร่วมโครงการ “ไม่เทรรม” โดยการลงทะเบียนผ่านแอปพลิเคชัน ทราฟฟี ฟองดูว์ โครงการดังกล่าวผู้เข้าร่วมจะต้องมีการคัดแยกขยะประเภทเศษอาหารออกจากขยะประเภทอื่น ไม่เทรรมกัน เพื่อสะดวกต่อการจัดเก็บและสามารถนำเศษอาหารที่คัดแยกไปผลิตเป็นปุ๋ยหรือประสาน ให้เกษตรกรนำไปเป็นอาหารสัตว์เป็นการกำจัดขยะที่ได้ผลและมีประสิทธิภาพช่วยลดปริมาณการปล่อยก๊าซเรือนกระจก ซึ่งสำนักงานเขตดุสิต พร้อมจะดำเนินโครงการประมาณต้นเดือนธันวาคม ๒๕๖๕ นั้น

ในการนี้ สำนักงานเลขาธิการวุฒิสภา มีนโยบายขับเคลื่อนมุ่งสู่เป็นสำนักงานสีเขียว (Green Office) โดยส่งเสริมให้มีการคัดแยกขยะแบ่งเป็นประเภทต่าง ๆ ที่ชัดเจน ซึ่งการมีโครงการ “ไม่เทรรม” ของกรุงเทพมหานคร จะเป็นช่องทางหนึ่งที่ทำให้สามารถจัดการขยะที่คัดแยกแล้วได้อย่างมีประสิทธิภาพ ดังนั้น สำนักงานเลขาธิการวุฒิสภา จึงมีความประสงค์เข้าร่วมโครงการ “ไม่เทรรม” ของกรุงเทพมหานคร ทั้งนี้ ได้มอบหมายให้นายวิจิตร จันทะโสภณ เจ้าพนักงานธุรการอาวุโส เบอร์โทรศัพท์ ๐๘ ๑๗๗๖ ๙๘๕๗ เป็นผู้ประสานในรายละเอียดต่อไป

จึงเรียนมาเพื่อโปรดพิจารณา และขอขอบคุณมา ณ โอกาสนี้

ขอแสดงความนับถือ

(นางสาวนภาพรณี ใจสัจจะ)

เลขาธิการวุฒิสภา

สำนักบริหารงานกลาง

โทร. ๐ ๒๘๓๑ ๙๔๔๔

โทรสาร ๐ ๒๘๓๑ ๙๔๔๔

www.senate.go.th

ส่ง โทร 9477 วันที่ 15 / 11 / 65
รับ โทร 9471 วันที่ 15 / 11 / 65
ตรวจ (รับกลุ่มฯ) โทร วันที่
ตรวจ (รับสำนักงาน) โทร วันที่
ตรวจ (รับกรมราชทัณฑ์) โทร วันที่



➤ เข้าร่วมโครงการไม่เทรวมของกทม.



หมวด 4 การจัดการของเสีย



จุดพักขยะของสำนักฯ



ขยะทั่วไป	ขยะรีไซเคิล	ขยะอินทรีย์ ขยะเศษอาหาร	ขยะอันตราย	ขยะติดเชื้อ
จุดพักขยะ ชั้น B1	จุดพักขยะ ชั้น B1	จุดพักขยะ ชั้น B1	จุดพักขยะ ชั้น B1	จุดพัก หน้าห้องพยาบาล
เวลาเก็บ วันละ 2 รอบ (เวลา 8.00 น./15.30 น.)	เวลาเก็บ วันละ 1 รอบ (เวลา 15.30 น.)	เวลาเก็บ วันละ 2 รอบ (เวลา 8.00 น./15.30 น.)	เวลาเก็บ วันละ 2 รอบ (เวลา 8.00 น./15.30 น.)	เวลาเก็บ วันละ 2 รอบ (เวลา 8.00 น./15.30 น.)
กทม. มาเก็บขยะ วันละ 1 รอบ (เวลา 21.00 น.)	รอส่งมอบ เข้าร่วมกิจกรรมต่าง ๆ ของสำนักฯ	กทม. มาเก็บขยะ วันละ 1 รอบ (เวลา 21.00 น.)	ณ จุดพักขยะ ชั้น B1 กทม. มาเก็บ วันละ 1 รอบ (เวลา 21.00 น.)	• บริเวณหน้า ห้องพยาบาล ชั้น 1 (ฝั่ง สว.)



การติดตามการจัดการขยะของสำนักฯ

เส้นทางการจัดการขยะ สำนักการต่างประเทศ



หมวด 4 การจัดการของเสีย

1

จุดทิ้งขยะต้นทาง สำนักการต่างประเทศ



ขยะทั่วไป ขยะอินทรีย์ ขยะอันตราย ขยะติดเชื้อ ขยะรีไซเคิล

จัดวางถึง แยกขยะ 5 ประเภท

3

จัดเก็บไว้ที่จุดพักขยะ

จุดพักขยะสำนักงานฯ บริเวณ ชั้น B1



ขยะทั่วไป ขยะอินทรีย์ ขยะรีไซเคิล ขยะอันตราย

★ จุดพัก
หน้าห้องพยาบาล
ชั้น 1
★
ขยะติดเชื้อ

2

ตรวจสอบปริมาณขยะ

แม่บ้านนำขยะไปชั่งน้ำหนัก
และจดบันทึกปริมาณขยะประจำวัน



(ชั่งน้ำหนัก)

4

นำไปกำจัดอย่างถูกวิธี

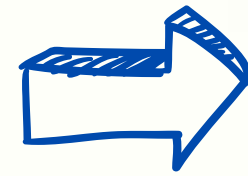


ขยะทั่วไป ขยะอินทรีย์ ขยะอันตราย ขยะติดเชื้อ ขยะรีไซเคิล

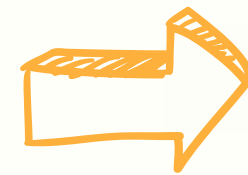
ฝังกลบ จ. นครปฐม จ. ฉะเชิงเทรา	เป็นอาหารสัตว์	กิจการร่วมค้า NIT & W นำไปกำจัด	บ. กรุงเทพ ธนาคม จำกัด นำไปกำจัด	ขวดพลาสติก/กระดาษ นำไป จำหน่ายให้แก่ผู้รับซื้อ ขยะรีไซเคิลนำไปเข้าร่วม กิจกรรมต่าง ๆ



การติดตามการจัดการขยะของสำนักฯ



สำนักงานเขตดุสิต มารับขยะทุกวัน วันละ 1 รอบ และนำไปกำจัดอย่างถูกวิธี



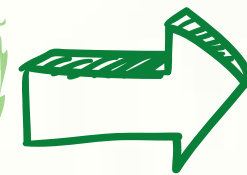
จำหน่าย



ใช้ประโยชน์

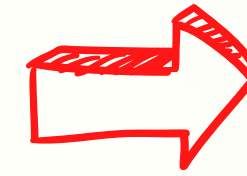


ใช้ซ้ำ

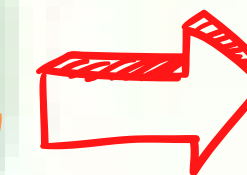


นำไปเป็นอาหารสัตว์

เข้าร่วมโครงการไม่เผาขยะของ กกม.



สำนักงานเขตดุสิต มารับขยะทุกวัน วันละ 1 รอบ และนำไปกำจัดอย่างถูกวิธี



บริษัทกรุงเทพธนาคม จำกัด รับไปกำจัดอย่างปลอดภัยและถูกวิธี



การนำขยะกลับมาใช้ประโยชน์/การนำขยะกลับมาใช้ใหม่

นำกลับมาใช้ซ้ำ	นำไปใช้ประโยชน์			จำหน่าย	
<p>กระดาษใช้แล้วหน้าเดียวนำกลับไปใช้ซ้ำ (Reuse) จำนวน 4.8 กก.</p> <p>REUSE</p> 	<p>นำปฏิทินที่ไม่ใช้แล้วบริจาคศูนย์เทคโนโลยีเพื่อคนตาบอดทำหนังสืออักษรเบล จำนวน 8 กก.</p> 	<p>นำกระดาษลังของบุคลากร นำไปเข้าโครงการลังแลกกระดาษกับบริษัท SCGP จำนวน 130 กก.</p> 	<p>นำฝาขวดบริจาคโครงการ Precious Plastic Bangkok จำนวน 2.6 กก.</p> 	<p>นำขยะกำพร้าวไปเป็นเชื้อเพลิงทดแทนถ่านหิน โครงการ N15 จำนวน 7 กก.</p> 	<p>1) กระดาษใช้แล้วสองหน้าเป็นกระดาษของสำนักงานฯ จำหน่ายเป็นเงินรายได้แผ่นดิน จำนวน 300 กก.</p>  <p>2) ขวดน้ำพลาสติกของบุคลากรสำนักฯ จำหน่ายนำเงินเป็นสวัสดิการของสำนักฯ จำนวน 7 กก.</p> 



เข้าร่วมโครงการไม่เทรวมของกทม.

