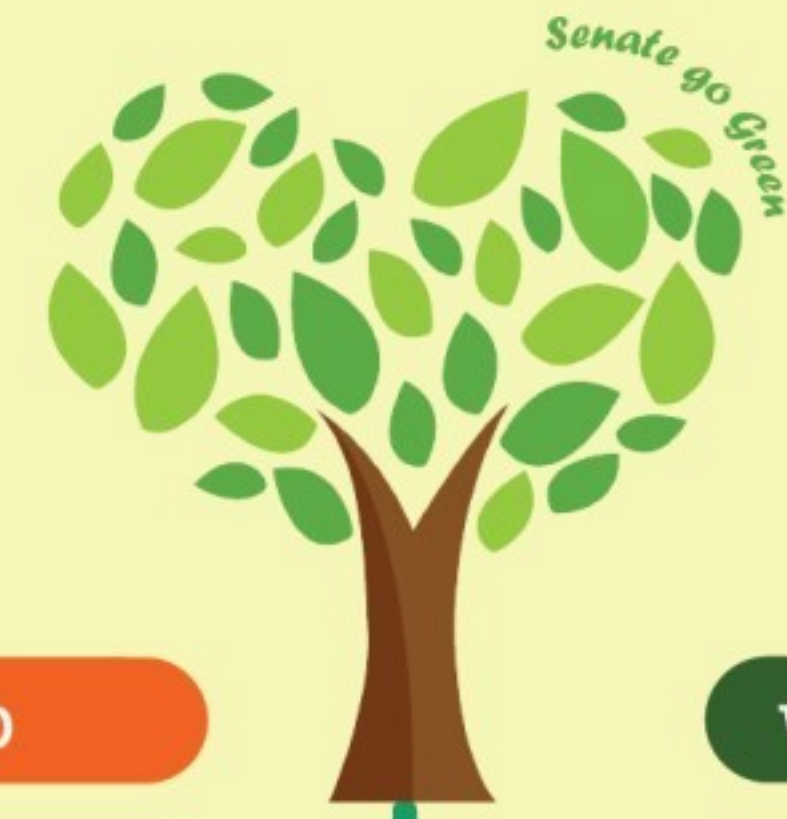


# เส้นทางการกำจัดขยะ สำนักประชาสัมพันธ์ วุฒิสภา



## ขยะทั่วไป



จัดวางบริเวณหน้าห้องครัว ชั้น 2 และภายในห้องครัว ชั้น 1



พนักงานทำความสะอาด รวบรวมขยะ รอบการจัดเก็บ 2 รอบ/วัน (11.30 น./15.30 น.)



ชั่งน้ำหนักและจดบันทึกไว้เป็นหลักฐาน



รวบรวมและจัดเก็บไว้ที่ห้องพักรขยะสำนักงาน ชั้น B1



เจ้าหน้าที่ กทม. มาจัดเก็บ 1 รอบ/วัน (21.00 น.) และนำไปกำจัดอย่างถูกวิธี

## ขยะรีไซเคิล



จัดวางบริเวณหน้าห้องครัว ชั้น 2 และภายในห้องครัว ชั้น 1



พนักงานทำความสะอาด รวบรวมขวดพลาสติก รอบการจัดเก็บ 2 รอบ/วัน (11.30 น./15.30 น.)



ชั่งน้ำหนักและจดบันทึกไว้เป็นหลักฐาน



จัดเก็บไว้ ณ ห้องครัว กลุ่มงานสื่อมวลชน ชั้น 1 เพื่อรอการส่งมอบให้แก่บริษัทพีทีที โกลบอล เคมิคอล จำกัด (มหาชน) นำไปแปรรูปเป็นชุดพนักงานกวาดถนน รอบการส่งมอบเดือนละ 1 ครั้ง

• หนังสือพิมพ์ จัดเก็บไว้ห้องเก็บของกลุ่มงานสื่อมวลชน ชั้น 2 เพื่อรอจำหน่ายให้ผู้รับซื้อ



## ขยะเศษอาหาร



จัดวางภายในห้องครัว ชั้น 2 และภายในห้องครัว ชั้น 1



พนักงานทำความสะอาด รวบรวมขยะ รอบการจัดเก็บ 2 รอบ/วัน (11.30 น./15.30 น.)



ชั่งน้ำหนักและจดบันทึกไว้เป็นหลักฐาน



รวบรวมและจัดเก็บไว้ที่ห้องพักรขยะสำนักงาน ชั้น B1



เจ้าหน้าที่ กทม. มาจัดเก็บ 1 รอบ/วัน (21.00 น.) และนำไปกำจัดอย่างถูกวิธี

## ขยะอันตราย



จัดวางในห้องครัว กลุ่มงานสื่อมวลชน ชั้น 1



พนักงานทำความสะอาด รวบรวมขยะ รอบการจัดเก็บ 2 รอบ/วัน (11.30 น./15.30 น.)



ชั่งน้ำหนักและจดบันทึกไว้เป็นหลักฐาน



รวบรวมและจัดเก็บไว้ที่ห้องพักรขยะสำนักงาน ชั้น B1



เจ้าหน้าที่ กทม. มาจัดเก็บ 1 รอบ/วัน (21.00 น.) และนำไปกำจัดอย่างถูกวิธี

## ขยะติดเชื้อ



ประชาสัมพันธ์ให้บุคลากร นำขยะติดเชื้อไปทิ้ง ณ บริเวณหน้าห้องพยาบาล ชั้น 1



สำนักงานเลขาธิการวุฒิสภา นำไปดำเนินการต่อ

## ขยะอิเล็กทรอนิกส์



ประชาสัมพันธ์ให้บุคลากร นำขยะอิเล็กทรอนิกส์ไปทิ้ง 4 จุด ได้แก่

1. หน้าห้องประชุมวุฒิสภา ชั้น 2
2. โถงลิฟท์ ชั้น 4
3. ทางเข้าสำนักเทคโนโลยีสารสนเทศและการสื่อสาร ชั้น 4
4. ขังตู้ ATM ธนาคารกรุงไทย และจุดสแกนนิ้วทางเข้าอาคาร ชั้น 1

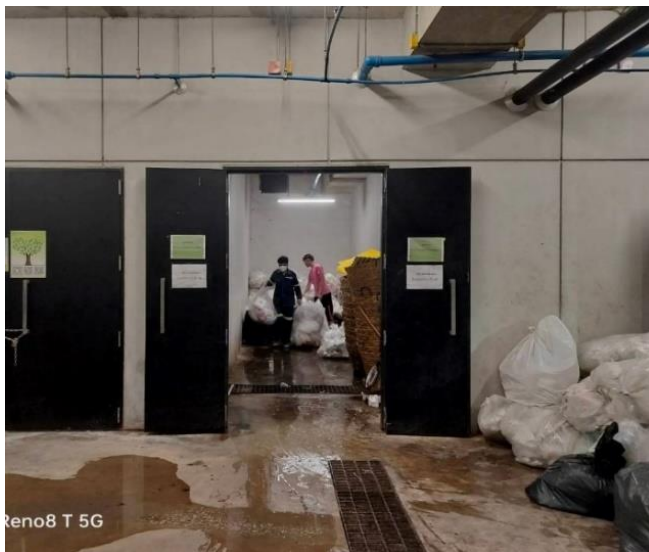


สำนักงานเลขาธิการวุฒิสภา นำไปดำเนินการในโครงการ จันทรารักษ์โลก ICT e-Waste มอบให้ บริษัท คิด คิด จำกัด และบริษัท โทเทิล เอนไวโรเม้นทอล โซลูชันส์ จำกัด เพื่อนำไปรีไซเคิลและกำจัดอย่างถูกวิธี

การส่งขยะให้ กทม. (กรุงเทพมหานคร)  
หรือผู้รับจ้างที่ได้รับอนุญาตตามกฎหมาย

---

สำนักประชาสัมพันธ์ สำนักงานเลขาธิการวุฒิสภา ดำเนินการจัดเก็บและจัดการขยะมูลฝอยไปจัดการให้ถูกสุขลักษณะตามกฎหมายและระเบียบที่เกี่ยวข้อง โดยกรุงเทพมหานคร ทั้งนี้ สำนักงานเลขาธิการวุฒิสภา ได้ดำเนินการจัดเก็บและจัดการขยะให้ถูกสุขลักษณะตามกฎหมายและระเบียบที่เกี่ยวข้อง ตามข้อบัญญัติกรุงเทพมหานคร เรื่อง การเก็บ ขน และกำจัดสิ่งปฏิกูล หรือมูลฝอย พ.ศ. ๒๕๔๔ กำหนดให้หน่วยงานต้องจัดให้มีที่รองรับสิ่งปฏิกูลหรือมูลฝอยภายในอาคารหรือสถานที่นั้นอย่างเพียงพอ และถูกสุขลักษณะ โดยห้ามถ่าย เท ทิ้ง หรือทำให้มีขึ้นถึงสิ่งปฏิกูลหรือมูลฝอยในที่หรือทางสาธารณะ นอกจากนี้ที่กรุงเทพมหานครจัดไว้ให้ โดยสำนักงานเขตดุสิตเข้าดำเนินการจัดการเก็บและจัดการขยะมูลฝอยไปจัดการให้ถูกสุขลักษณะตามกฎหมายและระเบียบที่เกี่ยวข้องอย่างมีประสิทธิภาพ





ที่ สว ๐๐๐๓/๓๐๒๓

สำนักงานเลขาธิการวุฒิสภา  
๑๑๑๑ ถนนสามเสน  
แขวงถนนนครไชยศรี  
เขตดุสิต กทม. ๑๐๓๐๐

๒๓ กรกฎาคม ๒๕๖๕

เรื่อง ขอความอนุเคราะห์ดำเนินการจัดเก็บและจัดการขยะให้ถูกสุขลักษณะตามกฎหมาย และระเบียบที่เกี่ยวข้อง

เรียน ผู้อำนวยการสำนักสิ่งแวดล้อม กรุงเทพมหานคร

ด้วยสำนักงานเลขาธิการวุฒิสภาได้นำมาตรฐานสำนักงานสีเขียว (Green Office) มาเป็นแนวทางดำเนินการเป็นสำนักงานสีเขียว (Green Office) ตามนโยบายของประธานวุฒิสภา ทั้งนี้ ในการดำเนินการตามมาตรฐานสำนักงานสีเขียว (Green Office) ในหมวดที่ ๔ การจัดการของเสีย ได้มีการกำหนดให้มีการคัดแยกขยะและจัดการขยะจากต้นทางจนถึงปลายทางจัดการขยะตามประเภท ซึ่งสำนักงานเลขาธิการวุฒิสภาได้ดำเนินการคัดแยกขยะออกเป็น ๕ ประเภท คือ ๑. ขยะทั่วไป ๒. ขยะอินทรีย์ (เศษอาหาร) ๓. ขยะรีไซเคิล ๔. ขยะอันตราย และ ๕. ขยะติดเชื้อ (ชุดตรวจ ATK หน้ากากอนามัย) ใส่ถุงสีแดง และปัจจุบันสำนักงานเขตดุสิตเป็นผู้รับผิดชอบในการจัดเก็บขยะ ณ อาคารรัฐสภา เกียกกาย

ในการนี้ สำนักงานเลขาธิการวุฒิสภาจึงขอความอนุเคราะห์ให้สำนักสิ่งแวดล้อม กรุงเทพมหานคร ให้สำนักงานเขตดุสิตดำเนินการจัดเก็บและจัดการขยะมูลฝอยของสำนักงานเลขาธิการวุฒิสภาให้ถูกสุขลักษณะตามกฎหมาย และระเบียบที่เกี่ยวข้อง ไม่เกิดการนำขยะมูลฝอยที่ได้คัดแยกแล้วนำกลับไปรวมกันอีกเพื่อลดผลกระทบต่อสิ่งแวดล้อมต่อไป

จึงเรียนมาเพื่อโปรดพิจารณา และขอขอบคุณมา ณ โอกาสนี้

ขอแสดงความนับถือ

ป. สว

(นางปณิศา สท้านไตรภพ)

รองเลขาธิการวุฒิสภา ปฏิบัติราชการแทน  
เลขาธิการวุฒิสภา

สำนักบริหารงานกลาง

โทร. ๐ ๒๘๓๑ ๙๓๖๓-๔

ที่ สว ๐๐๐๓/๓๐๒๕



สำนักงานเลขาธิการวุฒิสภา  
๑๑๑๑ ถนนสามเสน  
แขวงถนนนครไชยศรี  
เขตดุสิต กทม. ๑๐๓๐๐

๒๗ กรกฎาคม ๒๕๖๕

เรื่อง ขอความอนุเคราะห์ให้ดำเนินการจัดเก็บและจัดการขยะให้ถูกสุขลักษณะตามกฎหมาย และระเบียบที่เกี่ยวข้อง

เรียน ผู้อำนวยการเขตดุสิต

ด้วยสำนักงานเลขาธิการวุฒิสภาได้นำมาตรฐานสำนักงานสีเขียว (Green Office) มาเป็นแนวทางดำเนินการเป็นสำนักงานสีเขียว (Green Office) ตามนโยบายของประธานวุฒิสภา ทั้งนี้ ในการดำเนินการตามมาตรฐานสำนักงานสีเขียว (Green Office) ในหมวดที่ ๔ การจัดการของเสีย ได้มีการกำหนดให้มีการคัดแยกขยะและจัดการขยะจากต้นทางจนถึงปลายทางจัดการขยะตามประเภท ซึ่งสำนักงานเลขาธิการวุฒิสภาได้ดำเนินการคัดแยกขยะออกเป็น ๕ ประเภท คือ ๑. ขยะทั่วไป ๒. ขยะอินทรีย์ (เศษอาหาร) ๓. ขยะรีไซเคิล ๔. ขยะอันตราย และ ๕. ขยะติดเชื้อ (ชุดตรวจ ATK หน้ากากอนามัย) ใส่ถุงสีแดง เพื่อให้สำนักงานเขตดุสิตสามารถดำเนินการจัดเก็บขยะและจัดการขยะให้ถูกต้องตามหลักวิชาการ ไม่เกิดการนำขยะมูลฝอยที่ได้คัดแยกแล้วนำกลับไปรวมกันอีก

ในการนี้ จึงขอความอนุเคราะห์ให้สำนักงานเขตดุสิตดำเนินการจัดเก็บและจัดการขยะมูลฝอยของสำนักงานเลขาธิการวุฒิสภาให้ถูกสุขลักษณะตามกฎหมาย และระเบียบที่เกี่ยวข้อง ไม่เกิดการนำขยะมูลฝอยที่ได้คัดแยกแล้วนำกลับไปรวมกันอีกเพื่อลดผลกระทบต่อสิ่งแวดล้อมต่อไป

จึงเรียนมาเพื่อโปรดพิจารณา และขอขอบคุณมา ณ โอกาสนี้

ขอแสดงความนับถือ

ป. สก

(นางปณิศา สท้านไตรภพ)

รองเลขาธิการวุฒิสภา ปฏิบัติราชการแทน  
เลขาธิการวุฒิสภา

ที่ สว ๐๐๐๓/๔๙๙๙

สำนักงานเลขาธิการวุฒิสภา  
๑๑๑ ถนนสามเสน  
แขวงถนนนครไชยศรี  
เขตดุสิต กทม. ๑๐๓๐๐

๒๒ พฤศจิกายน ๒๕๖๕

เรื่อง การเข้าร่วมโครงการ “ไม่เทรรม” ของกรุงเทพมหานคร

เรียน ผู้อำนวยการสำนักงานเขตดุสิต

อ้างถึง โครงการ “ไม่เทรรม” ของกรุงเทพมหานครผ่านแอปพลิเคชัน ทราฟฟี ฟองดูว์

ตามที่กรุงเทพมหานคร ได้ประกาศเชิญชวนให้ส่วนราชการ เอกชนและครัวเรือน ภาคประชาชน เข้าร่วมโครงการ “ไม่เทรรม” โดยการลงทะเบียนผ่านแอปพลิเคชัน ทราฟฟี ฟองดูว์ โครงการดังกล่าวผู้เข้าร่วมจะต้องมีการคัดแยกขยะประเภทเศษอาหารออกจากขยะประเภทอื่น ไม่เทรรมกัน เพื่อสะดวกต่อการจัดเก็บและสามารถนำเศษอาหารที่คัดแยกไปผลิตเป็นปุ๋ยหรือประสาน ให้เกษตรกรนำไปเป็นอาหารสัตว์เป็นการกำจัดขยะที่ได้ผลและมีประสิทธิภาพช่วยลดปริมาณการปล่อยก๊าซเรือนกระจก ซึ่งสำนักงานเขตดุสิต พร้อมจะดำเนินโครงการประมาณต้นเดือนธันวาคม ๒๕๖๕ นั้น

ในการนี้ สำนักงานเลขาธิการวุฒิสภา มีนโยบายขับเคลื่อนมุ่งสู่เป็นสำนักงานสีเขียว (Green Office) โดยส่งเสริมให้มีการคัดแยกขยะแบ่งเป็นประเภทต่าง ๆ ที่ชัดเจน ซึ่งการมีโครงการ “ไม่เทรรม” ของกรุงเทพมหานคร จะเป็นช่องทางหนึ่งที่ทำให้สามารถจัดการขยะที่คัดแยกแล้วได้อย่างมีประสิทธิภาพ ดังนั้น สำนักงานเลขาธิการวุฒิสภา จึงมีความประสงค์เข้าร่วมโครงการ “ไม่เทรรม” ของกรุงเทพมหานคร ทั้งนี้ ได้มอบหมายให้นายวิจิตร จันทะโสภณ เจ้าพนักงานธุรการอาวุโส เบอร์โทรศัพท์ ๐๘ ๑๗๗๖ ๙๘๕๗ เป็นผู้ประสานในรายละเอียดต่อไป

จึงเรียนมาเพื่อโปรดพิจารณา และขอขอบคุณมา ณ โอกาสนี้

ขอแสดงความนับถือ

(นางสาวนภาพรณ ใจสีจจะ)  
เลขาธิการวุฒิสภา

สำนักบริหารงานกลาง

โทร. ๐ ๒๘๓๑ ๙๔๔๔

โทรสาร ๐ ๒๘๓๑ ๙๔๔๔

[www.senate.go.th](http://www.senate.go.th)

๙๙ ๑๑/๑๑/๒๕๖๕ โทร. ๙๔๔๔ วันที่ 1๘ / 11 / ๒5  
๑๐๐ ๑๑/๑๑/๒๕๖๕ โทร. ๙๔๔๔ วันที่ 15 / 11 / ๒5  
๑๐๐ (โดยกลุ่มฯ) โทร..... วันที่.....  
๑๐๐ (โดย ส.ก.อ.ฯ) โทร..... วันที่ ๑๖ / 11 / ๒5  
๑๐๐ (โดย ส.ก.อ.ฯ) โทร..... วันที่ ๑๖ / 11 / ๒5



ที่ สว ๐๐๐๓/๒๓๕๑

สำนักงานเลขาธิการวุฒิสภา  
๑๑๑๑ ถนนสามเสน  
แขวงถนนนครไชยศรี  
เขตดุสิต กทม. ๑๐๓๐๐

๒๓ มิถุนายน ๒๕๖๖

เรื่อง ขอบความอนุเคราะห์ขอทราบวิธีการจัดการขยะของสำนักงานเลขาธิการวุฒิสภา

เรียน ผู้อำนวยการเขตดุสิต

อ้างถึง หนังสือสำนักงานเลขาธิการวุฒิสภา ที่ สว ๐๐๐๓/๓๐๒๔ ลงวันที่ ๒๗ กรกฎาคม ๒๕๖๕

ตามหนังสือที่อ้างถึง สำนักงานเลขาธิการวุฒิสภาได้ดำเนินการขับเคลื่อนสำนักงานเป็นสำนักงานสีเขียว (Green Office) โดยได้ดำเนินการคัดแยกขยะออกเป็น ๕ ประเภท คือ ๑. ขยะทั่วไป ๒. ขยะอินทรีย์ (เศษอาหาร) ๓. ขยะรีไซเคิล ๔. ขยะอันตราย และ ๕. ขยะติดเชื้อ (ชุดตรวจ ATK หน้ากากอนามัย) ใส่ถุงสีแดง เพื่อให้สำนักงานเขตดุสิตสามารถดำเนินการจัดเก็บขยะและจัดการขยะให้ถูกต้องตามหลักวิชาการ ไม่เกิดการนำขยะมูลฝอยที่ได้คัดแยกแล้วนำกลับไปรวมกันอีก ความแจ้งแล้ว นั้น

ในการนี้ สำนักงานเลขาธิการวุฒิสภาจึงขอความอนุเคราะห์ขอทราบวิธีการจัดการขยะของสำนักงานเลขาธิการวุฒิสภาว่าสำนักงานเขตดุสิตได้ดำเนินการจัดการขยะทั้ง ๕ ประเภท ดังกล่าวข้างต้นด้วยวิธีการใด เพื่อใช้ในการคำนวณค่าสัมประสิทธิ์การปลดปล่อยก๊าซเรือนกระจก (Emission Factor : EF) โดยข้อมูลที่ขอทราบ ดังนี้

๑. สถานที่ที่นำขยะของสำนักงานเลขาธิการวุฒิสภาไปดำเนินการจัดการขยะ
๒. ขยะที่นำไปดำเนินการจัดการขยะด้วยวิธีฝังกลบ หรือด้วยวิธีการอื่นใด และคิดเป็นสัดส่วนแต่ละวิธีเป็นร้อยละเท่าใด

และเมื่อดำเนินการแล้วเสร็จกรุณาส่งข้อมูลมาที่สำนักงานเลขาธิการวุฒิสภา ภายในวันศุกร์ที่ ๓๐ มิถุนายน ๒๕๖๖ โดยสามารถติดต่อประสานงานได้ที่ นายเศรษฐพงศ์ ยอดอินทร์ นักทรัพยากรบุคคลชำนาญการ สำนักบริหารงานกลาง โทร ๐ ๒๘๓๑ ๙๓๖๒

จึงเรียนมาเพื่อโปรดพิจารณาให้ความอนุเคราะห์ และขอขอบคุณมา ณ โอกาสนี้

ขอแสดงความนับถือ

(นางปณนิตา สาทันไตรภพ)

รองเลขาธิการวุฒิสภา ปฏิบัติราชการแทน  
เลขาธิการวุฒิสภา

สำนักบริหารงานกลาง  
โทร. ๐ ๒๘๓๑ ๙๓๖๒