

## การสุ่มสอบถามคณะทำงานและทีมงานด้านสิ่งแวดล้อม ในบทบาทและหน้าที่รับผิดชอบ

### หมวด ๑ การกำหนดนโยบาย การวางแผนการดำเนินงานและการปรับปรุงอย่างต่อเนื่อง

เมื่อวันจันทร์ที่ ๑๕ กรกฎาคม ๒๕๖๗ เวลา ๑๐.๐๐ น. สำนักประชาสัมพันธ์ โดยคณะทำงานขับเคลื่อนสำนักประชาสัมพันธ์เป็นสำนักสีเขียว (Green Office) ประจำปีงบประมาณ พ.ศ. ๒๕๖๗

ได้มีการสุ่มสอบถามคณะทำงานและทีมงานด้านสิ่งแวดล้อมในบทบาทและหน้าที่รับผิดชอบ เพื่อสื่อสารและสร้างจิตสำนึกที่ดีด้านสิ่งแวดล้อมแก่บุคลากรสำนักประชาสัมพันธ์ พนักงานทำความสะอาด โดยดำเนินการสื่อสารและสุ่มถามในหัวข้อ ดังนี้

๑. นโยบายสิ่งแวดล้อม
๒. ปัญหาสิ่งแวดล้อมที่มีนัยสำคัญและการจัดการ
๓. การปฏิบัติตามกฎหมาย
๔. ความสะอาดและความเป็นระเบียบ (๕ส.)
๕. เป้าหมายและมาตรการ ทรัพยากร – พลังงาน (น้ำ ไฟฟ้า น้ำมันเชื้อเพลิง กระดาษ)
๖. เป้าหมายและมาตรการจัดการของเสีย
๗. ผลการใช้ทรัพยากร พลังงาน และของเสีย
๘. สินค้าและบริการที่เป็นมิตรต่อสิ่งแวดล้อม
๙. ก๊าซเรือนกระจก

เพื่อร่วมขับเคลื่อนสำนักงานเลขาธิการวุฒิสภาเป็นสำนักงานสีเขียว (Green Office) ต่อไป

การสุ่มสอบถาม หัวหน้าคณะทำงาน หมวด ๑ การกำหนดนโยบาย การวางแผนการดำเนินงานและการปรับปรุงอย่างต่อเนื่อง ผู้บังคับบัญชาในกลุ่มงานสารสนเทศและศูนย์บริการ (Call Center) วุฒิสภา (นางสาวบุศรา เพ็งนุ่ม)



การสุ่มสอบถาม คณะทำงานหมวด ๑ และหัวหน้าคณะทำงาน หมวด ๒ การสื่อสารและสร้างจิตสำนึก  
ผู้บังคับบัญชากลุ่มงานผลิตเอกสารเผยแพร่ (นางสุวรรณภา กำลา)



การสุ่มสอบถาม คณะทำงานหมวด ๑ หัวหน้าคณะทำงาน หมวด ๓ การใช้งานทรัพยากรและพลังงาน  
ผู้บังคับบัญชากลุ่มงานบริหารทั่วไปและพิธีการ (นางสาวกิ่งดาว กุมาร)



การสุ่มสอบถาม คณะทำงานหมวด ๑ และหัวหน้าคณะทำงาน หมวด ๔ การจัดการของเสีย ผู้บังคับบัญชา  
กลุ่มงานสื่อมวลชน (นางสาวลักษณ บัวทอง)



การสุ่มสอบถาม คณะทำงานหมวด ๑ และหัวหน้าคณะทำงาน หมวด ๕ สภาพแวดล้อมและความปลอดภัย  
ผู้บังคับบัญชากลุ่มงานโสตทัศนูปกรณ์ (นายวัลลภ หมูพยัคฆ์)



การสัมภาษณ์ คณะทำงานหมวด ๑ และเลขานุการคณะทำงาน หมวด ๒ การจัดซื้อและจัดจ้าง (นายพลณัฐ เครือเช้า)



ร้อยละความเข้าใจนโยบายสิ่งแวดล้อมการดำเนินงานสำนักงานสีเขียว  
อย่างน้อย ๙ หัวข้อที่กรรมการเปลี่ยนแปลงสภาพภูมิอากาศและสิ่งแวดล้อมกำหนด  
(โดยการสุ่มถามบุคลากรอย่างน้อย จำนวน ๔ ราย)



ว่าที่ ร.ต.อนุรักษ์ โกลมศรี เจ้าหน้าที่งานธุรการอาวุโส



นายดิเรก กวินสุนทรกุล วิทยากรชำนาญการ

ร้อยละความเข้าใจนโยบายสิ่งแวดล้อมการดำเนินงานสำนักงานสีเขียว  
อย่างน้อย ๙ หัวข้อที่กรมการเปลี่ยนแปลงสภาพภูมิอากาศและสิ่งแวดล้อมกำหนด  
(โดยการสุ่มถามบุคลากรอย่างน้อย จำนวน ๔ ราย)



นางกนกรัตน์ แก้วสาร นักประชาสัมพันธ์ปฏิบัติการ



นางสาวจิตรอนงค์ อาจารย์ พนักงานทำความสะอาด

ร้อยละความเข้าใจนโยบายสิ่งแวดล้อมและการดำเนินงานสำนักงานสีเขียว  
อย่างน้อย 9 หัวข้อตามที่กรมส่งเสริมคุณภาพสิ่งแวดล้อมกำหนด  
(โดยสุ่มถามบุคลากร จำนวน 7 ราย)



นางสาวณิชากา รอดสิน  
เจ้าหน้าที่งานธุรการชำนาญงาน



นางรัศมี เฉลยปราชญ์  
เจ้าหน้าที่งานธุรการปฏิบัติงาน



นางสาววรินทร์ จันทรรัตน์  
เจ้าหน้าที่งานธุรการอาวุโส



นางสาวพัชรี ศรีสวัสดิ์เพ็ญ  
นักประชาสัมพันธ์ชำนาญการ



นางสาวปิยวรรณ แสนเมือง  
นักประชาสัมพันธ์ปฏิบัติการ



นายพงษ์ดนัย ไทยพิทักษ์  
เจ้าหน้าที่งานธุรการชำนาญงาน



นายณัฐวิษ แก้วพิกุล  
นักประชาสัมพันธ์ปฏิบัติการ

## สรุปผลการประเมินความรู้ ความเข้าใจด้านสิ่งแวดล้อม สำนักประชาสัมพันธ์ สำนักงานเลขาธิการวุฒิสภา

\*\*\*\*\*

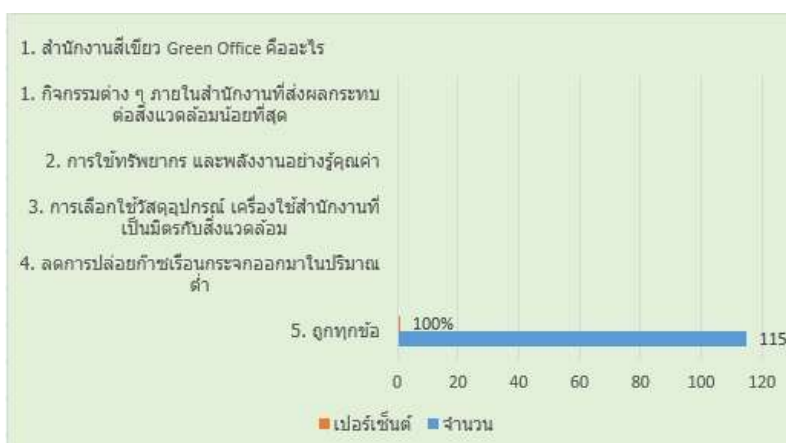
คณะทำงาน หมวด 2 การสื่อสารและสร้างจิตสำนึก ได้ดำเนินการจัดทำแบบประเมินความรู้ ความเข้าใจด้านสิ่งแวดล้อม สำนักประชาสัมพันธ์ สำนักงานเลขาธิการวุฒิสภา โดยมีกลุ่มเป้าหมาย ได้แก่ ผู้อำนวยการสำนัก ข้าราชการ พนักงานราชการ และจ้างเหมา จำนวน 115 คน โดยมีสรุปผลการประเมินความรู้ ความเข้าใจด้านสิ่งแวดล้อมฯ ดังนี้

### ส่วนที่ 1 ข้อมูลความรู้สำนักงานสีเขียว (Green Office) ด้านสิ่งแวดล้อม

#### 1. สำนักงานสีเขียว Green Office คืออะไร

1. กิจกรรมต่าง ๆ ภายในสำนักงานที่ส่งผลกระทบต่อสิ่งแวดล้อมน้อยที่สุด
2. การใช้ทรัพยากร และพลังงานอย่างรู้คุณค่า
3. การเลือกใช้วัสดุอุปกรณ์ เครื่องใช้สำนักงานที่เป็นมิตรกับสิ่งแวดล้อม
4. ลดการปล่อยก๊าซเรือนกระจกออกมาในปริมาณต่ำ

#### 5. ถูกทุกข้อ

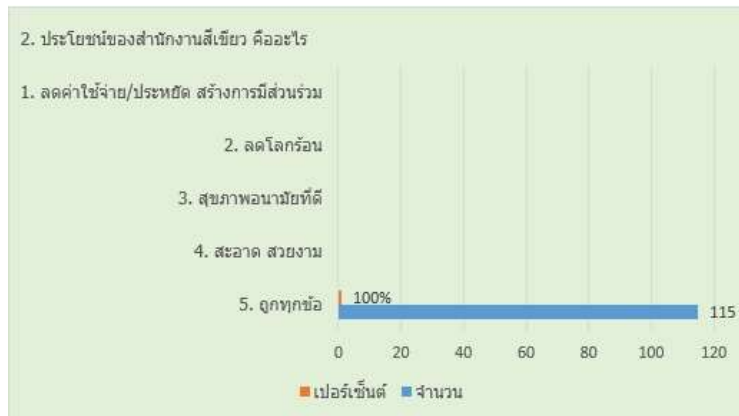


จากกราฟคำถามเกี่ยวกับสำนักงานสีเขียว Green Office คืออะไร บุคลากรสำนักประชาสัมพันธ์ ตอบข้อ 5 เป็นคำตอบที่ถูกต้องจำนวน 115 คน คิดเป็นร้อยละ 100

#### 2. ประโยชน์ของสำนักงานสีเขียว คืออะไร

1. ลดค่าใช้จ่าย/ประหยัด สร้างการมีส่วนร่วม
2. ลดโลกร้อน
3. สุขภาพอนามัยที่ดี
4. สะอาด สวยงาม

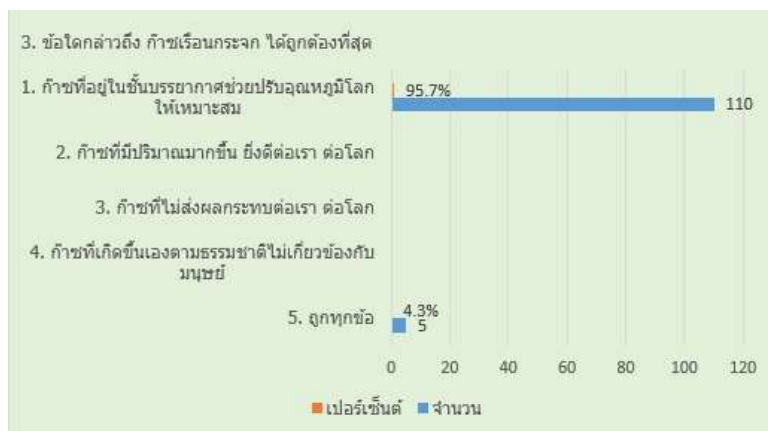
#### 5. ถูกทุกข้อ



จากกราฟคำถามเกี่ยวกับประโยชน์ของสำนักงานสีเขียว คืออะไร บุคลากรสำนักประชาสัมพันธ์  
ตอบข้อ 5 เป็นคำตอบที่ถูกต้องจำนวน 115 คน คิดเป็นร้อยละ 100

### 3. ข้อใดกล่าวถึง ก๊าซเรือนกระจก ได้ถูกต้องที่สุด

1. ก๊าซที่อยู่ในชั้นบรรยากาศช่วยปรับอุณหภูมิโลกให้เหมาะสม
2. ก๊าซที่มีปริมาณมากขึ้น ยิ่งดีต่อเรา ต่อโลก
3. ก๊าซที่ไม่ส่งผลกระทบต่อเรา ต่อโลก
4. ก๊าซที่เกิดขึ้นเองตามธรรมชาติไม่เกี่ยวข้องกับมนุษย์
5. ไม่มีข้อถูก



จากกราฟคำถามเกี่ยวกับข้อใดกล่าวถึง ก๊าซเรือนกระจก ได้ถูกต้องที่สุด บุคลากรสำนักประชาสัมพันธ์  
ตอบข้อ 1 เป็นคำตอบที่ถูกต้องจำนวน 110 คน คิดเป็นร้อยละ 95.7 และตอบข้อ 5 ไม่มีข้อถูก  
จำนวน 5 คน คิดเป็นร้อยละ 4.3

### 4. ข้อใด คือ นโยบายด้านสิ่งแวดล้อมของสำนักประชาสัมพันธ์

1. ดำเนินการปรับปรุงระบบการจัดการสิ่งแวดล้อมอย่างต่อเนื่อง
2. ลดการใช้ทรัพยากรและพลังงานที่สิ้นเปลือง
3. ปฏิบัติตามเกณฑ์การเป็นสำนักงานสีเขียวและกฎหมายที่เกี่ยวข้อง
4. สร้างความรู้ และความตระหนักด้านสิ่งแวดล้อม
5. ถูกทุกข้อ



จากกราฟคำถามเกี่ยวกับข้อใด คือ นโยบายด้านสิ่งแวดล้อมของสำนักประชาสัมพันธ์ บุคลากรสำนักประชาสัมพันธ์ตอบข้อ 5 ถูกทุกข้อเป็นคำตอบที่ถูกต้อง จำนวน 115 คน คิดเป็นร้อยละ 100

5. ข้อใด คือ ปัญหาด้านสิ่งแวดล้อมที่มีนัยสำคัญของสำนักประชาสัมพันธ์

- 1. อุปกรณ์เครื่องเขียน/ ฝุ่นกระดาษ/ ถ่าน
- 2. อุปกรณ์เครื่องเขียน/ ความร้อน/ ถ่าน
- 3. วัสดุสำนักงาน/ ถ่าน/ เสียงดัง
- 4. อุปกรณ์เครื่องเขียน/ วัสดุสำนักงาน/ น้ำยาเคมี
- 5. อุปกรณ์เครื่องเขียน/ ถ่านหรือแบตเตอรี่/ กระดาษ



จากกราฟคำถามเกี่ยวกับข้อใด คือ ปัญหาด้านสิ่งแวดล้อมที่มีนัยสำคัญของสำนักประชาสัมพันธ์ บุคลากรสำนักประชาสัมพันธ์ตอบข้อ 5 อุปกรณ์เครื่องเขียน/ ถ่านหรือแบตเตอรี่/ กระดาษ เป็นคำตอบที่ถูกต้อง จำนวน 111 คน คิดเป็นร้อยละ 96.5 ตอบข้อ 1 อุปกรณ์เครื่องเขียน/ ฝุ่นกระดาษ/ ถ่าน จำนวน 2 คน คิดเป็นร้อยละ 1.7 ตอบข้อ 2 อุปกรณ์เครื่องเขียน/ ความร้อน/ ถ่าน จำนวน 1 คน คิดเป็นร้อยละ 0.9 และตอบข้อ 4 อุปกรณ์เครื่องเขียน/ วัสดุสำนักงาน /น้ำยาเคมี จำนวน 1 คน คิดเป็นร้อยละ 0.9

### 6. กฎหมายด้านสิ่งแวดล้อมที่เกี่ยวข้องกับสำนักประชาสัมพันธ์ทั้งหมดกี่ฉบับ

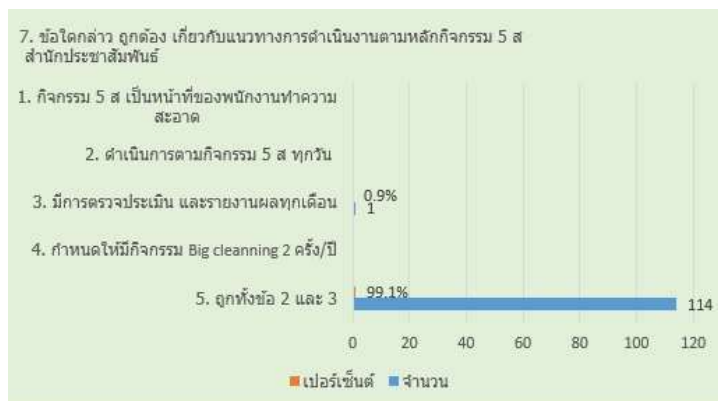
- 1. 51 ฉบับ
- 2. 41 ฉบับ**
- 3. 31 ฉบับ
- 4. 21 ฉบับ
- 5. ไม่มีกฎหมายด้านสิ่งแวดล้อม



จากกราฟคำถามเกี่ยวกับกฎหมายด้านสิ่งแวดล้อมที่เกี่ยวข้องกับสำนักประชาสัมพันธ์ทั้งหมดกี่ฉบับ บุคลากรสำนักประชาสัมพันธ์ตอบข้อ 2 เป็นคำตอบที่ถูกต้อง จำนวน 112 คน คิดเป็นร้อยละ 97.4 ตอบข้อ 1 51 ฉบับ จำนวน 2 คน คิดเป็นร้อยละ 1.7 และตอบข้อ 5 ไม่มีกฎหมายด้านสิ่งแวดล้อม จำนวน 1 คน คิดเป็นร้อยละ 0.9

### 7. ข้อใดกล่าว ถูกต้อง เกี่ยวกับแนวทางการดำเนินงานตามหลักกิจกรรม 5 ส สำนักประชาสัมพันธ์

- 1. กิจกรรม 5 ส เป็นหน้าที่ของพนักงานทำความสะอาด
- 2. ดำเนินการตามกิจกรรม 5 ส. ทุกวัน
- 3. มีการตรวจประเมิน และรายงานผลทุกเดือน
- 4. กำหนดให้มีกิจกรรม Big cleaning 2 ครั้ง/ปี
- 5. ถูกทั้งข้อ 2 ข้อ 3**



จากกราฟคำถามเกี่ยวกับข้อใดกล่าว ถูกต้อง เกี่ยวกับแนวทางการดำเนินงานตามหลักกิจกรรม 5 ส สำนักประชาสัมพันธ์ บุคลากรสำนักประชาสัมพันธ์ตอบข้อ 5 ถูกทั้งข้อ 2 ข้อ 3 เป็นคำตอบ ที่ถูกต้อง จำนวน 114 คน คิดเป็นร้อยละ 99.1 และตอบข้อ 3 มีการตรวจประเมิน และรายงานผลทุกเดือน จำนวน 1 คน คิดเป็นร้อยละ 0.9

### 8. การตรวจสอบอุปกรณ์ดับเพลิงให้พร้อมใช้งาน ข้อใดถูกต้อง

1. ถังดับเพลิงตรวจสอบทั่วไปปีละ 1 ครั้ง
2. ถังดับเพลิงตรวจสอบทางเทคนิค 6 เดือน/ครั้ง จากผู้ผลิต
3. ระบบเครื่องสูบน้ำดับเพลิง (มอเตอร์ไฟฟ้า) เดือนละ 2 ครั้ง
4. สายฉีดน้ำดับเพลิงและตู้เก็บสายฉีด (Hose and Hose Station) ปีละ 1 ครั้ง
5. ติดตั้งตัวตรวจจับควัน (smoke detector) หรือ (heat detector) ปีละ 2 ครั้ง



จากกราฟคำถามเกี่ยวกับการตรวจสอบอุปกรณ์ดับเพลิงให้พร้อมใช้งาน ข้อใดถูกต้อง บุคลากร สำนักประชาสัมพันธ์ตอบข้อ 2 ถังดับเพลิงตรวจสอบทางเทคนิค 6 เดือน/ครั้ง จากผู้ผลิต เป็นคำตอบ ที่ถูกต้อง จำนวน 111 คน คิดเป็นร้อยละ 95.7 ตอบข้อ 1 ถังดับเพลิงตรวจสอบทั่วไปปีละ 1 ครั้ง จำนวน 4 คน คิดเป็นร้อยละ 3.5 และตอบข้อ 4 สายฉีดน้ำดับเพลิง (มอเตอร์ไฟฟ้า) เดือนละ 2 ครั้ง จำนวน 1 คน คิดเป็นร้อยละ 0.9

### 9. ข้อใด คือ เป้าหมายการใช้ทรัพยากร พลังงาน และของเสีย ของสำนักประชาสัมพันธ์

1. น้ำ ไฟฟ้า น้ำมันเชื้อเพลิง กระดาษ ก๊าซเรือนกระจก ลดลง 1% จากเดือนเดียวกันของปีที่ผ่านมา
2. นำขยะกลับมาใช้ใหม่ไม่น้อยกว่า 45% จากปริมาณขยะทุกประเภท
3. น้ำ ไฟฟ้า น้ำมันเชื้อเพลิง กระดาษ ลดลง 5%
4. ถูกทั้งข้อ 1 ข้อ 2
5. ไม่มีข้อใดถูก



จากกราฟคำถามเกี่ยวกับข้อใด คือ เป้าหมายการใช้ทรัพยากร พลังงาน และของเสีย ของสำนักประชาสัมพันธ์ บุคลากรสำนักประชาสัมพันธ์ตอบข้อ 4 ถูกทั้งข้อ 1 ข้อ 2 เป็นคำตอบที่ถูกต้อง จำนวน 114 คน คิดเป็นร้อยละ 99.1 และตอบข้อ 1 น้ำ ไฟฟ้า น้ำมันเชื้อเพลิง กระดาษ หมึกพิมพ์ ลดลง 1% จากเดือนเดียวกันของปีที่ผ่านมา จำนวน 1 คน คิดเป็นร้อยละ 0.9

10. ข้อใด คือ มาตรการในการประหยัดทรัพยากร และพลังงาน (เช่น น้ำ ไฟฟ้า) ของสำนักประชาสัมพันธ์

1. ปิดไฟ ช่วงเวลา 12.00 - 13.00 น.
2. ปรับแอร์ อุณหภูมิ 25 องศา
3. ปลดปลั๊กเครื่องใช้ไฟฟ้าทุกครั้งหลังเลิกงาน
4. เปลี่ยนพฤติกรรม เดินขึ้น ลง บันไดแทนการใช้ลิฟท์
5. ถูกทุกข้อ



จากกราฟคำถามเกี่ยวกับข้อใด คือ มาตรการในการประหยัดทรัพยากร และพลังงาน (เช่น น้ำ ไฟฟ้า) ของสำนักประชาสัมพันธ์ บุคลากรสำนักประชาสัมพันธ์ตอบข้อ 5 ถูกทุกข้อ เป็นคำตอบที่ถูกต้อง จำนวน 115 คน คิดเป็นร้อยละ 100

### 11. การคัดแยกขยะของสำนักประชาสัมพันธ์มีกี่ประเภท

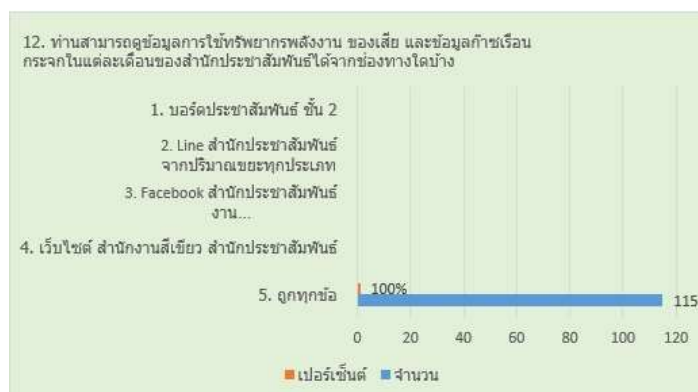
1. 6 ประเภท (ทั่วไป รีไซเคิล เศษอาหารอันตราย ติดเชื้อ อิเล็กทรอนิกส์)
2. 5 ประเภท (ทั่วไป รีไซเคิล เศษอาหารอันตราย ติดเชื้อ)
3. 4 ประเภท (ทั่วไป รีไซเคิล เศษอาหารอันตราย)
4. 3 ประเภท (ทั่วไป เศษอาหาร รีไซเคิล)
5. 2 ประเภท (ทั่วไป เศษอาหาร)



จากกราฟคำถามเกี่ยวกับการคัดแยกขยะของสำนักประชาสัมพันธ์มีกี่ประเภท บุคลากรสำนักประชาสัมพันธ์ตอบข้อ 1 6 ประเภท (ทั่วไป รีไซเคิล เศษอาหารอันตราย ติดเชื้อ อิเล็กทรอนิกส์) เป็นคำตอบที่ถูกต้อง จำนวน 114 คน คิดเป็นร้อยละ 99.1 และตอบข้อ 3 4 ประเภท (ทั่วไป รีไซเคิล เศษอาหารอันตราย) จำนวน 1 คน คิดเป็นร้อยละ 0.9

### 12. ท่านสามารถดูข้อมูลการใช้ทรัพยากรพลังงาน ของเสีย และข้อมูลก๊าซเรือนกระจกในแต่ละเดือนของสำนักประชาสัมพันธ์ได้จากช่องทางใดบ้าง

1. บอร์ดประชาสัมพันธ์ ชั้น 2
2. Line สำนักประชาสัมพันธ์
3. Facebook สำนักประชาสัมพันธ์
4. เว็บไซต์ สำนักงานสีเขียว สำนักประชาสัมพันธ์
5. ถูกทุกข้อ



จากกราฟคำถามเกี่ยวกับท่านสามารถดูข้อมูลการใช้ทรัพยากรพลังงาน ของเสีย และข้อมูลก๊าซเรือนกระจกในแต่ละเดือนของสำนักประชาสัมพันธ์ได้จากช่องทางใดบ้าง บุคลากรสำนักประชาสัมพันธ์ตอบข้อ 5 ถูกทุกข้อ เป็นคำตอบที่ถูกต้อง จำนวน 115 คน คิดเป็นร้อยละ 100

13. ข้อใด คือ สินค้าที่เป็นมิตรกับสิ่งแวดล้อมของสำนักประชาสัมพันธ์

1. กระดาษ A4 (ฉลากเขียว)
2. ปากกาไวท์บอร์ด (ตระกร้าเขียว)
3. ถ่านอัลคาไลน์ (ตระกร้าเขียว)
4. ผลิตภัณฑ์ลบคำผิด (ฉลากเขียว)

5. ถูกทุกข้อ



จากกราฟคำถามเกี่ยวกับข้อใด คือ สินค้าที่เป็นมิตรกับสิ่งแวดล้อมของสำนักประชาสัมพันธ์ บุคลากรสำนักประชาสัมพันธ์ตอบข้อ 5 ถูกทุกข้อ เป็นคำตอบที่ถูกต้อง จำนวน 114 คน คิดเป็นร้อยละ 99.1 และตอบข้อ 1 กระดาษ A4 (ฉลากเขียว) จำนวน 1 คน คิดเป็นร้อยละ 0.9

14. ท่านมีส่วนร่วมในการมุ่งสู่การเป็นสำนักงานสีเขียวของสำนักประชาสัมพันธ์อย่างไร

1. ได้รับมอบหมายให้เป็นคณะทำงาน/ทีมงาน
2. เข้ารับการฝึกอบรมเกี่ยวกับความรู้ ความเข้าใจ ด้านสิ่งแวดล้อม
3. การจัดสภาพแวดล้อมของสำนักประชาสัมพันธ์ให้มีความน่าอยู่ และเป็นมิตรกับ

สิ่งแวดล้อม

4. ปฏิบัติตามนโยบายและมาตรการเกี่ยวกับจัดการสิ่งแวดล้อมของสำนักฯ

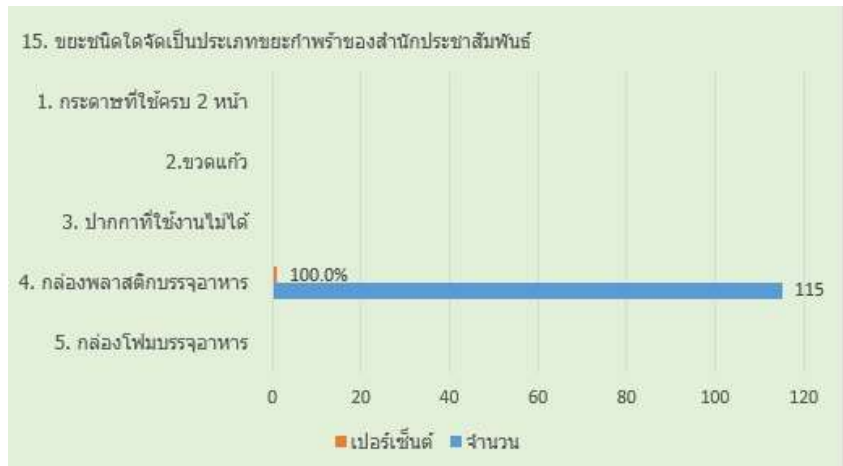
5. ถูกทุกข้อ



จากกราฟคำถามเกี่ยวกับท่านมีส่วนร่วมในการมุ่งสู่การเป็นสำนักงานสีเขียวของสำนักประชาสัมพันธ์อย่างไร บุคลากรสำนักประชาสัมพันธ์ตอบข้อ 5 ถูกทุกข้อ เป็นคำตอบที่ถูกต้อง จำนวน 115 คน คิดเป็นร้อยละ 100

15. ขยะชนิดใดจัดเป็นประเภทขยะกำพร้าวของสำนักประชาสัมพันธ์

1. กระดาษที่ใช้ครบ 2 หน้า
2. ขวดแก้ว
3. ปากกาที่ใช้งานไม่ได้
4. กล่องพลาสติกบรรจุอาหาร
5. กล่องโฟมบรรจุอาหาร



จากกราฟคำถามเกี่ยวกับขยะชนิดใดจัดเป็นประเภทขยะกำพร้าวของสำนักประชาสัมพันธ์ บุคลากรสำนักประชาสัมพันธ์ตอบข้อ 4 กล่องพลาสติกบรรจุอาหาร เป็นคำตอบที่ถูกต้อง จำนวน 115 คน คิดเป็นร้อยละ 100

จากการประเมินความรู้ ความเข้าใจด้านสิ่งแวดล้อมของบุคลากรภายในสำนักประชาสัมพันธ์ จำนวน 115 คน ในการตอบแบบประเมินความรู้ ความเข้าใจด้านสิ่งแวดล้อม สำนักงานสีเขียว (Green Office) พบว่าบุคลากรของสำนักประชาสัมพันธ์ มีความรู้ ความเข้าใจฯ นโยบายในการดูแลรักษาสิ่งแวดล้อม ในกิจกรรมชีวิตประจำวันหรือที่เรียกว่าวิถีชีวิตที่เป็นมิตรกับสิ่งแวดล้อม (Green Living) และสามารถ นำความรู้ไปประยุกต์ใช้ในสำนักงาน ปรับเปลี่ยนพฤติกรรมและสร้างการมีส่วนร่วมของเจ้าหน้าที่ ในสำนักงาน เพื่อลดการใช้พลังงานใช้ทรัพยากรอย่างคุ้มค่าและมีประสิทธิภาพ ลดปริมาณของเสีย โดยการใช้ น้ำ การนำกลับมาใช้ใหม่ ลดเลิกใช้สารเคมีอันตรายดำเนินกิจกรรมที่เป็นมิตรกับสิ่งแวดล้อม และมีการจัดซื้อจัดจ้างที่เป็นมิตรกับสิ่งแวดล้อม ตามเจตนารมณ์ของโครงการส่งเสริมสำนักงานสีเขียว (Green Office) เพื่อเป้าหมายการปรับปรุงใช้ทรัพยากรและพลังงานภายในสำนักงานอย่างต่อเนื่องและมีประสิทธิภาพ โดยมีจุดมุ่งหมายในการพัฒนาสิ่งแวดล้อมที่ยั่งยืนของโลก ต่อไป

ทั้งนี้ คณะทำงาน หมวด 2 การสื่อสารและสร้างจิตสำนึก ได้ทำการจัดกิจกรรม Morning Talk หัวข้อ "PR Go Green คืออย่างไร" โดยมี นางรักชนก เกสรทอง ผู้อำนวยการสำนักประชาสัมพันธ์ พร้อมด้วยผู้แทนคณะทำงานหมวด 1 - หมวด 6 ร่วมกันแลกเปลี่ยนเรียนรู้และข้อคิดเห็นร่วมกัน เกี่ยวกับการดำเนินงานขับเคลื่อนสำนักประชาสัมพันธ์เป็นสำนักงานสีเขียว เพื่อนำไปสู่การปฏิบัติและขับเคลื่อนไปสู่เป้าหมายเดียวกัน คือ สำนักประชาสัมพันธ์เป็นสำนักงานสีเขียว (Green Office) อย่างยั่งยืน

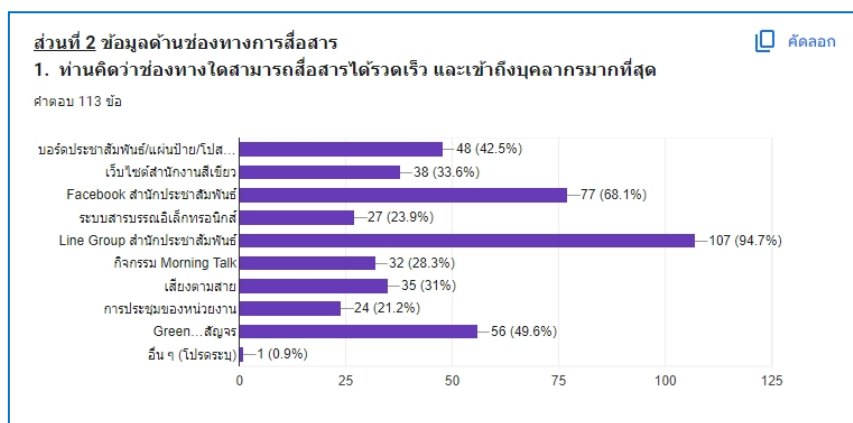
## สรุปผลการประเมินความพึงพอใจ ด้านการสื่อสาร และสร้างจิตสำนึกด้านสิ่งแวดล้อม สำนักประชาสัมพันธ์ สำนักงานเลขาธิการวุฒิสภา

\*\*\*\*\*

คณะทำงาน หมวด 2 การสื่อสารและสร้างจิตสำนึก ได้ดำเนินการจัดทำแบบประเมินความพึงพอใจด้านการสื่อสารและสร้างจิตสำนึกด้านสิ่งแวดล้อม สำนักประชาสัมพันธ์ สำนักงานเลขาธิการวุฒิสภา โดยมีกลุ่มเป้าหมาย ได้แก่ ผู้อำนวยการสำนัก ข้าราชการ พนักงานราชการ และจ้างเหมา จำนวน 113 คน โดยมีสรุปผลการประเมินความพึงพอใจ ด้านการสื่อสาร และสร้างจิตสำนึกฯ ดังนี้

### 1. ข้อมูลด้านช่องทางการสื่อสาร

#### 1.1 การประชาสัมพันธ์ผ่านสื่อช่องทางใดสามารถสื่อสารได้รวดเร็ว และเข้าถึงบุคลากรมากที่สุด

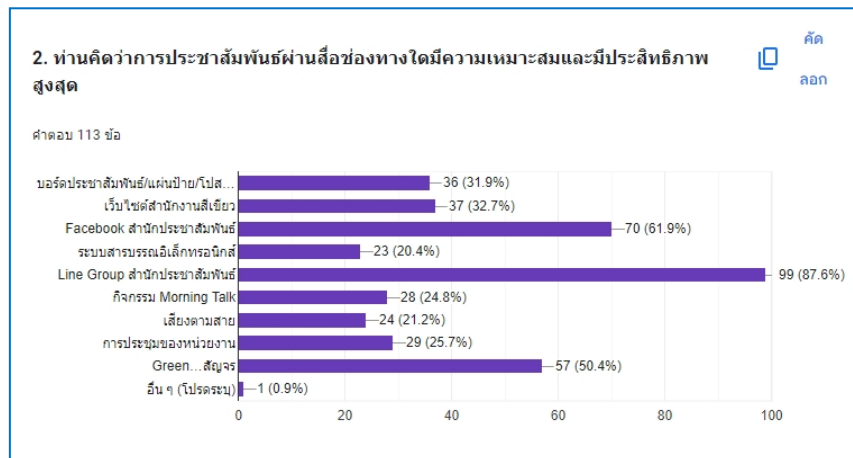


จากกราฟการประชาสัมพันธ์ผ่านสื่อช่องทางใดสามารถสื่อสารได้รวดเร็ว และเข้าถึงบุคลากรมากที่สุด โดยเรียงลำดับจากลำดับมากที่สุดไปถึงลำดับน้อยที่สุดตามลำดับ ได้แก่ Line Group สำนักประชาสัมพันธ์ ร้อยละ 94.7, Facebook สำนักประชาสัมพันธ์ ร้อยละ 68.1, Green...สัญจร ร้อยละ 49.6, บอร์ดประชาสัมพันธ์ ร้อยละ 42.5, เว็บไซต์สำนักงานสีเขียว ร้อยละ 33.6, เสียงตามสาย ร้อยละ 31, กิจกรรม Morning Talk ร้อยละ 28.3, ระบบสารบรรณอิเล็กทรอนิกส์ ร้อยละ 23.9, การประชุมของหน่วยงาน ร้อยละ 21.2 และอื่น ๆ ร้อยละ 0.9

สรุปการประชาสัมพันธ์ผ่านสื่อที่สามารถสื่อสารได้รวดเร็วและเข้าถึงบุคลากรได้มากที่สุด คือ Line Group สำนักประชาสัมพันธ์ จำนวน 107 คน คิดเป็นร้อยละ 94.7 และช่องทางที่สามารถสื่อสารได้เข้าถึงบุคลากรน้อยที่สุด คือ อื่น ๆ จำนวน 1 คน คิดเป็นร้อยละ 0.9

#### 1.2 การประชาสัมพันธ์...

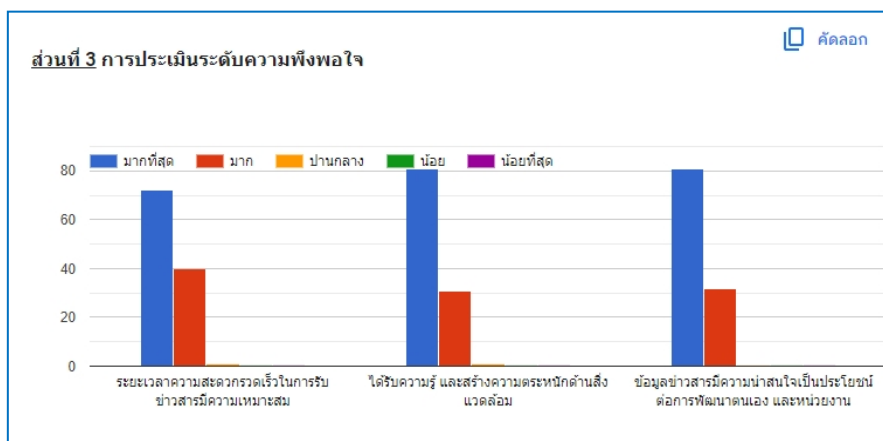
## 1.2 การประชาสัมพันธ์ผ่านสื่อช่องทางใดมีความเหมาะสมและมีประสิทธิภาพสูงสุด



จากกราฟการประชาสัมพันธ์ผ่านสื่อช่องทางใดมีความเหมาะสมและมีประสิทธิภาพสูงสุด โดยเรียงลำดับจากลำดับมากที่สุดไปถึงลำดับน้อยที่สุดตามลำดับ ได้แก่ Line Group สำนักประชาสัมพันธ์ ร้อยละ 87.6, Facebook สำนักประชาสัมพันธ์ ร้อยละ 61.9, Green...สัญจร ร้อยละ 50.4, เว็บไซต์สำนักงานสีเขียว ร้อยละ 32.7, บอร์ดประชาสัมพันธ์ ร้อยละ 31.9, กิจกรรม Morning Talk ร้อยละ 24.8, การประชุมของหน่วยงาน ร้อยละ 25.7, เสียงตามสาย ร้อยละ 21.2, ระบบสารบรรณอิเล็กทรอนิกส์ ร้อยละ 20.4 และอื่น ๆ ร้อยละ 0.9

สรุปการประชาสัมพันธ์ผ่านสื่อช่องทางที่มีความเหมาะสมและมีประสิทธิภาพสูงสุด คือ Line Group สำนักประชาสัมพันธ์ จำนวน 99 คน คิดเป็นร้อยละ 87.6 และช่องทางที่มีความเหมาะสมและมีประสิทธิภาพน้อยที่สุด คือ อื่น ๆ จำนวน 1 คน คิดเป็นร้อยละ 0.9

## 2. การประเมินระดับความพึงพอใจ



### 2.1 ด้านระยะเวลาความสะดวกรวดเร็วในการรับข่าวสารมีความเหมาะสม

จากกราฟมีระดับความพึงพอใจด้านระยะเวลา ความสะดวกรวดเร็ว ในการรับข้อมูลข่าวสารที่มีความเหมาะสม โดยเรียงลำดับจากลำดับมากที่สุดไปถึงลำดับน้อยที่สุด ได้แก่ ระดับมากที่สุดคิดเป็นร้อยละ 81.36 ระดับมากคิดเป็นร้อยละ 45.2 และระดับปานกลางคิดเป็นร้อยละ 1.13

สรุปบุคลากรสำนักประชาสัมพันธ์มีความพึงพอใจด้านระยะเวลา ความสะดวกรวดเร็ว ในการรับข้อมูลข่าวสารที่มีความเหมาะสม อยู่ในระดับมากที่สุด จำนวน 72 คน รองลงมาอยู่ในระดับมาก จำนวน 40 คน และระดับปานกลาง จำนวน 1 คน

### 2.2 ได้รับความรู้ และสร้างความตระหนักรู้ด้านสิ่งแวดล้อม

จากกราฟการได้รับความรู้ และสร้างความตระหนักรู้ด้านสิ่งแวดล้อม โดยเรียงลำดับจากลำดับมากที่สุดไปถึงลำดับน้อยที่สุดตามลำดับ ได้แก่ ระดับมากที่สุดคิดเป็นร้อยละ 91.53 ระดับมากคิดเป็นร้อยละ 35.03 และระดับปานกลางคิดเป็นร้อยละ 1.13

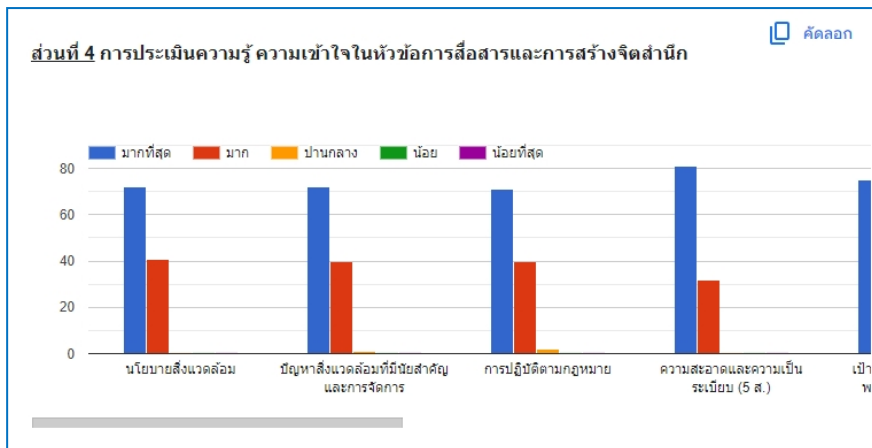
สรุปบุคลากรสำนักประชาสัมพันธ์ได้รับความรู้ และสร้างความตระหนักรู้ด้านสิ่งแวดล้อม อยู่ในระดับมากที่สุด จำนวน 81 คน รองลงมาอยู่ในระดับมาก จำนวน 31 คน และระดับปานกลาง จำนวน 1 คน

### 2.3 ข้อมูลข่าวสารมีความน่าสนใจ เป็นประโยชน์ต่อการพัฒนาตนเอง และหน่วยงาน

จากกราฟข่าวสารมีความน่าสนใจ เป็นประโยชน์ต่อการพัฒนาตนเอง และหน่วยงาน โดยเรียงลำดับจากมากที่สุดไปถึงลำดับน้อยที่สุดตามลำดับ ได้แก่ ระดับมากที่สุดคิดเป็นร้อยละ 91.53, ระดับมากคิดเป็นร้อยละ 36.16

สรุปบุคลากรสำนักประชาสัมพันธ์ได้รับข้อมูลข่าวสารมีความน่าสนใจ เป็นประโยชน์ต่อการพัฒนาตนเอง และหน่วยงาน อยู่ในระดับมากที่สุด จำนวน 81 คน รองลงมาอยู่ในระดับมาก จำนวน 32 คน

## 3. การประเมินความรู้ ความเข้าใจในหัวข้อการสื่อสารและการสร้างจิตสำนึก



### 3.1 นโยบายด้านสิ่งแวดล้อม

จากกราฟระดับความรู้ ความเข้าใจหัวข้อการสื่อสารและการสร้างจิตสำนึกด้านนโยบายสิ่งแวดล้อม โดยเรียงลำดับจากลำดับมากที่สุดไปถึงลำดับน้อยที่สุดตามลำดับ ได้แก่ ระดับมากที่สุดคิดเป็นร้อยละ 81.36 และระดับมากคิดเป็นร้อยละ 46.33

สรุปบุคลากรสำนักประชาสัมพันธ์ มีความรู้ ความเข้าใจหัวข้อการสื่อสารและสร้างจิตสำนึก ด้านนโยบายสิ่งแวดล้อม อยู่ในระดับมากที่สุด จำนวน 72 คน และรองลงมาอยู่ในระดับมาก จำนวน 41 คน

### 3.2 ปัญหาสิ่งแวดล้อมที่มีนัยสำคัญและการจัดการ

จากกราฟระดับความรู้ ความเข้าใจหัวข้อการสื่อสารและสร้างจิตสำนึกด้านปัญหาสิ่งแวดล้อม ที่มีนัยสำคัญและการจัดการ โดยเรียงลำดับจากลำดับมากที่สุดไปถึงลำดับน้อยที่สุดตามลำดับ ได้แก่ ระดับมากที่สุดคิดเป็นร้อยละ 81.36 ระดับมากคิดเป็นร้อยละ 45.2 และระดับปานกลางคิดเป็นร้อยละ 1.13

สรุประดับความรู้ ความเข้าใจหัวข้อการสื่อสารและสร้างจิตสำนึกเกี่ยวกับปัญหาสิ่งแวดล้อม ที่มีนัยสำคัญและการจัดการระดับมากที่สุด จำนวน 72 คน รองลงมาอยู่ในระดับมาก จำนวน 40 คน และระดับปานกลาง จำนวน 1 คน

### 3.3 การปฏิบัติตามกฎหมาย

จากกราฟระดับความรู้ ความเข้าใจหัวข้อการสื่อสารและสร้างจิตสำนึกเกี่ยวกับการปฏิบัติตามกฎหมาย โดยเรียงลำดับจากลำดับมากที่สุดไปถึงลำดับน้อยที่สุดตามลำดับ ได้แก่ ระดับมากที่สุดคิดเป็นร้อยละ 80.23 ระดับมากคิดเป็นร้อยละ 45.2 และระดับปานกลางคิดเป็นร้อยละ 2.26

สรุประดับความรู้ ความเข้าใจหัวข้อการสื่อสารและสร้างจิตสำนึกด้านการปฏิบัติตามกฎหมาย ระดับมากที่สุด จำนวน 71 คน รองลงมาอยู่ในระดับมาก จำนวน 40 คน และระดับปานกลาง จำนวน 2 คน

### 3.4 ความสะอาดและความเป็นระเบียบ (5ส.)

จากกราฟระดับความรู้ ความเข้าใจหัวข้อการสื่อสารและสร้างจิตสำนึกด้านความสะอาดและความเป็นระเบียบ (5ส.) โดยเรียงลำดับจากลำดับมากที่สุดไปถึงลำดับน้อยที่สุดตามลำดับ ได้แก่ ระดับมากที่สุดคิดเป็นร้อยละ 91.53 และระดับมากคิดเป็นร้อยละ 36.1

สรุประดับความรู้ ความเข้าใจหัวข้อการสื่อสารและสร้างจิตสำนึกด้านความสะอาดและความเป็นระเบียบ (5ส.) ระดับมากที่สุด จำนวน 81 คน และรองลงมาอยู่ในระดับมาก จำนวน 32 คน

### 3.5 เป้าหมายและมาตรการพลังงาน-ทรัพยากร

จากกราฟระดับความรู้ ความเข้าใจหัวข้อการสื่อสารและสร้างจิตสำนึกด้านเป้าหมายและมาตรการพลังงาน-ทรัพยากร โดยเรียงลำดับจากลำดับมากที่สุดไปถึงลำดับน้อยที่สุดตามลำดับ ได้แก่ ระดับมากที่สุดคิดเป็นร้อยละ 84.75 และระดับมากคิดเป็นร้อยละ 42.94

สรุประดับความรู้ ความเข้าใจหัวข้อการสื่อสารและสร้างจิตสำนึกด้านเป้าหมายและมาตรการพลังงาน-ทรัพยากร ระดับมากที่สุด จำนวน 75 คน และรองลงมาอยู่ในระดับมาก จำนวน 38 คน

### 3.6 เป้าหมายและมาตรการจัดการของเสีย

จากกราฟระดับความรู้ ความเข้าใจหัวข้อการสื่อสารและสร้างจิตสำนึกด้านเป้าหมายและมาตรการจัดการของเสีย โดยเรียงลำดับจากลำดับมากที่สุดไปถึงลำดับน้อยที่สุดตามลำดับ ได้แก่ ระดับมากที่สุดคิดเป็นร้อยละ 83.62 และระดับมากคิดเป็นร้อยละ 44.07

สรุประดับความรู้ ความเข้าใจหัวข้อการสื่อสารและสร้างจิตสำนึกด้านเป้าหมายและมาตรการจัดการของเสีย ระดับมากที่สุด จำนวน 74 คน และรองลงมาอยู่ในระดับมาก จำนวน 39 คน

### 3.7 ผลการใช้ทรัพยากร พลังงาน และของเสีย

จากกราฟระดับความรู้ ความเข้าใจหัวข้อการสื่อสารและสร้างจิตสำนึกด้านผลการใช้ทรัพยากร พลังงาน และของเสีย โดยเรียงลำดับจากลำดับมากที่สุดไปถึงลำดับน้อยที่สุดตามลำดับ ได้แก่ ระดับมากที่สุดคิดเป็นร้อยละ 85.88 และระดับมากคิดเป็นร้อยละ 41.81

สรุประดับความรู้ ความเข้าใจหัวข้อการสื่อสารและสร้างจิตสำนึกด้านผลการใช้ทรัพยากร พลังงาน และของเสีย ระดับมากที่สุด จำนวน 76 คน รองลงมาอยู่ในระดับมาก จำนวน 37 คน และระดับปานกลาง จำนวน 1 คน

### 3.8 สินค้าและบริการที่เป็นมิตรกับสิ่งแวดล้อม

จากกราฟระดับความรู้ ความเข้าใจหัวข้อการสื่อสารและสร้างจิตสำนึกเกี่ยวกับสินค้าและบริการที่เป็นมิตรกับสิ่งแวดล้อม โดยเรียงลำดับจากลำดับมากที่สุดไปถึงลำดับน้อยที่สุดตามลำดับ ได้แก่ ระดับมากที่สุดคิดเป็นร้อยละ 83.62, ระดับมากคิดเป็นร้อยละ 42.94, ระดับปานกลางคิดเป็นร้อยละ 1.13

สรุประดับความรู้ ความเข้าใจหัวข้อการสื่อสารและสร้างจิตสำนึกเกี่ยวกับสินค้าและบริการที่เป็นมิตรกับสิ่งแวดล้อม ระดับมากที่สุด จำนวน 74 คน รองลงมาอยู่ในระดับมาก จำนวน 38 คน และระดับปานกลาง จำนวน 1 คน

### 3.9 ก๊าซเรือนกระจก

จากกราฟระดับความรู้ ความเข้าใจหัวข้อการสื่อสารและสร้างจิตสำนึกเกี่ยวกับก๊าซเรือนกระจก โดยเรียงลำดับจากลำดับมากที่สุดไปถึงลำดับน้อยที่สุดตามลำดับ ได้แก่ ระดับมากที่สุดคิดเป็นร้อยละ 80.23, ระดับมากคิดเป็นร้อยละ 47.46

สรุประดับความรู้ ความเข้าใจหัวข้อการสื่อสารและสร้างจิตสำนึกเกี่ยวกับก๊าซเรือนกระจก ระดับมากที่สุด จำนวน 71 คน และรองลงมาอยู่ในระดับมาก จำนวน 42 คน

### 3.10 โครงการฝึกอบรมการอพยพหนีไฟ ประจำปี พ.ศ. 2567

จากกราฟระดับความรู้ ความเข้าใจหัวข้อการสื่อสารและสร้างจิตสำนึกเกี่ยวกับโครงการฝึกอบรมการอพยพหนีไฟ ประจำปี พ.ศ. 2567 โดยเรียงลำดับจากลำดับมากที่สุดไปถึงลำดับน้อยที่สุดตามลำดับ ได้แก่ ระดับมากที่สุดคิดเป็นร้อยละ 94.92, ระดับมากคิดเป็นร้อยละ 32.77

สรุประดับความรู้ ความเข้าใจหัวข้อการสื่อสารและสร้างจิตสำนึกเกี่ยวกับโครงการฝึกอบรมการอพยพหนีไฟ ประจำปี พ.ศ. 2567 ระดับมากที่สุด จำนวน 84 คน และรองลงมาอยู่ในระดับมาก จำนวน 29 คน

#### 4. ข้อเสนอแนะอื่น ๆ

##### ข้อเสนอแนะด้านการสื่อสารและสร้างจิตสำนึก

- การสื่อสารให้บุคลากรของสำนักนำความรู้ไปปฏิบัติได้อย่างถูกต้อง
- ที่ดำเนินการอยู่เป็นสาระสำคัญที่ดีแล้ว
- การให้กำลังใจแก่ผู้ปฏิบัติงานที่ใส่ใจ
- ทำดีแล้ว
- มีประโยชน์ในชีวิตประจำวัน
- ทำดีแล้ว ทำต่อไปครับ
- มีประโยชน์ในชีวิตประจำวัน
- การพูดคุยการชื่นชมเป็นแรงกระตุ้นที่ดีอีกวิธีหนึ่ง

จากการประเมินความพึงพอใจด้านการสื่อสาร และสร้างจิตสำนึกด้านสิ่งแวดล้อมของบุคลากรภายในสำนักประชาสัมพันธ์ จำนวน 113 คน ในการสื่อสารประชาสัมพันธ์ผ่านช่องทางต่าง ๆ ได้แก่ บอร์ดประชาสัมพันธ์/แผ่นป้าย/โปสเตอร์/นิทรรศการ, เว็บไซต์สำนักงานสีเขียว, สำนักประชาสัมพันธ์, ระบบสารบรรณอิเล็กทรอนิกส์, Line Group สำนักประชาสัมพันธ์, กิจกรรม Morning Talk, เสียงตามสาย, การประชุมของหน่วยงาน, Green...สัญจร, อื่น ๆ พบว่าช่องทางการสื่อสารที่รวดเร็วและเข้าถึงบุคลากรสำนักประชาสัมพันธ์มากที่สุด คือ Line Group สำนักประชาสัมพันธ์คิดเป็นร้อยละ 94.7 มีจำนวน 107 คน เนื่องจากเป็นช่องทางการสื่อสารที่นิยมใช้อย่างแพร่หลายภายในองค์กร ซึ่งสามารถเข้าถึงกลุ่มเป้าหมายได้ง่ายมีความสะดวก รวดเร็ว และช่องทางที่สื่อสารและเข้าถึงบุคลากรได้น้อยที่สุดคือ อื่น ๆ คิดเป็นร้อยละ 0.9 มีจำนวน 1 คน การประชาสัมพันธ์ช่องทางที่เหมาะสมและมีประสิทธิภาพสูงสุด คือ Line Group สำนักประชาสัมพันธ์คิดเป็นร้อยละ 87.6 มีจำนวน 99 คน เนื่องจากเป็นช่องทางที่มีการประชาสัมพันธ์อย่างต่อเนื่องและเข้าถึงรวดเร็ว และช่องทางที่มีประสิทธิภาพน้อยที่สุดคือ อื่น ๆ คิดเป็นร้อยละ 0.9 มีจำนวน 1 คน

กลุ่มเป้าหมายมีความพึงพอใจในการให้ข้อมูลข่าวสาร พบว่าได้รับความสะดวก รวดเร็ว และข้อมูลมีความน่าสนใจเป็นประโยชน์ต่อการพัฒนาตนเองและหน่วยงาน โดยมีค่าเฉลี่ยอยู่ระดับมากที่สุดคิดเป็นร้อยละ 69 ระดับมากคิดเป็นร้อยละ 30 และระดับปานกลางคิดเป็นร้อยละ 1

ในส่วนของการประเมินความรู้ ความเข้าใจในหัวข้อการสื่อสารและสร้างจิตสำนึก จำนวน 10 เรื่อง ได้แก่ ด้านนโยบายสิ่งแวดล้อม ด้านปัญหาสิ่งแวดล้อมที่มีนัยสำคัญและการจัดการ ด้านการปฏิบัติตามกฎหมาย ด้านความสะอาดและความเป็นระเบียบ (5 ส.) ด้านเป้าหมายและมาตรการพลังงาน ทรัพยากร ด้านเป้าหมายและมาตรการจัดการของเสีย ด้านผลการใช้ทรัพยากร พลังงาน และของเสีย ด้านสินค้าและบริการที่เป็นมิตรกับสิ่งแวดล้อม ด้านก๊าซเรือนกระจก ด้านโครงการฝึกอบรมการอพยพหนีไฟ ประจำปี พ.ศ. 2567 พบว่า ระดับความรู้ ความเข้าใจ โดยมีค่าเฉลี่ยอยู่ในระดับมากที่สุดคิดเป็นร้อยละ 64.5 ระดับมากคิดเป็นร้อยละ 34.5 และระดับปานกลางคิดเป็นร้อยละ 1

ข้อเสนอแนะจากแบบประเมินความพึงพอใจคณะทำงาน หมวด 2 การสื่อสารและสร้างจิตสำนึก จะดำเนินการสื่อสารในช่องทาง Line Group สำนักประชาสัมพันธ์ เนื่องจากเป็นช่องทางที่มีประสิทธิภาพ

และรวดเร็วมากที่สุดรวมถึงได้รับความนิยมมากที่สุด และจะเพิ่มกิจกรรมการให้กำลังใจและยกย่องชื่นชม ผู้ปฏิบัติตนในการประหยัด ลดการใช้พลังงานด้านต่าง ๆ ต่อไป

ทั้งนี้ ในส่วนข้อเสนอแนะด้านการสื่อสารและสร้างจิตสำนึกในภาพรวมของบุคลากรสำนัก ประชาสัมพันธ์และผู้ที่เกี่ยวข้องมีความเห็นว่าการดำเนินการสื่อสารด้านสิ่งแวดล้อมมีประโยชน์ ต่อตนเองและองค์กร โดยมีความพร้อมที่จะให้ความร่วมมือในการพัฒนา ส่งเสริมสนับสนุน การจัดการ ด้านสิ่งแวดล้อม เพื่อขับเคลื่อนสำนักประชาสัมพันธ์เป็นสำนักงานสีเขียว ต่อไป