

## คำนำ

คณะกรรมการการศาสนา ศิลปะ วัฒนธรรมและการท่องเที่ยว สภานิติบัญญัติแห่งชาติ ได้รับเชิญให้ไปเยือนและประชุมทวิภาคีด้านการอนุรักษ์ศิลปวัฒนธรรม การบริหารพิพิธภัณฑ์ และการส่งเสริมการท่องเที่ยว จาก Agung Rai Museum of Art (ARMA) และ Yogyakarta Tourism Board ระหว่างวันที่ ๒๒ - ๒๖ กันยายน พ.ศ. ๒๕๖๐ ณ สาธารณรัฐอินโดนีเซีย เพื่อสืบสานและกระชับความสัมพันธ์ระหว่างประเทศ การค้า การลงทุนและการท่องเที่ยวระหว่างประเทศไทยและสาธารณรัฐอินโดนีเซีย

คณะกรรมการได้จัดทำรายงานการเดินทางไปเยือนและประชุมทวิภาคี ณ สาธารณรัฐอินโดนีเซีย ฉบับนี้ โดยรวบรวมข้อมูลจากการพบปะสนทนา แลกเปลี่ยนความคิดเห็น ในการประชุมทวิภาคีกับหน่วยงานที่เกี่ยวข้องตามภารกิจของคณะกรรมการ การศึกษาดูงานสถานที่สำคัญ อาทิ การประชุมร่วมผู้บริหารพิพิธภัณฑ์ศิลปะอากรุงาย เพื่อแลกเปลี่ยนความคิดเห็นเกี่ยวกับการบริหารพิพิธภัณฑ์ การประชุมร่วมกับคณะกรรมการการท่องเที่ยวของเมืองย็อกยาคาร์ต้า (Yogyakarta Tourism Board) เกี่ยวกับการส่งเสริมการท่องเที่ยวของเมืองย็อกยาคาร์ตา และการศึกษาดูงานด้านการบริหารจัดการในการอนุรักษ์มรดกวัฒนธรรมของทั้งสองประเทศ

รายงานฉบับนี้ คณะกรรมการได้มีข้อคิดเห็นและข้อเสนอแนะจากการเดินทางไปเยือนและประชุมทวิภาคีในประเทศทั้งสอง โดยบันทึกตามลำดับกำหนดการของการเดินทางตามภารกิจของคณะกรรมการ และคณะกรรมการหวังว่ารายงานฉบับนี้จะเป็นประโยชน์ต่อผู้ที่เกี่ยวข้อง ผู้สนใจเกี่ยวกับการเสริมสร้างความสัมพันธ์ระหว่างประเทศ และการส่งเสริมกิจการด้านการศาสนา ศิลปวัฒนธรรมและการท่องเที่ยว ระหว่างประเทศไทยกับสาธารณรัฐอินโดนีเซีย

พลตำรวจเอก

(พิชิต ควรเดชะคุปต์)

ประธานคณะกรรมการการศาสนา

ศิลปะ วัฒนธรรมและการท่องเที่ยว

สภานิติบัญญัติแห่งชาติ



## สารบัญ

สรุปสำหรับผู้บริหาร	(๑)
ส่วนที่ ๑ ข้อมูลทั่วไป	๑
๑.๑ รายชื่อคณะเดินทาง	๑
๑.๒ ความเป็นมา	๑
๑.๓ วัตถุประสงค์	๒
๑.๔ สาธารณรัฐอินโดนีเซีย	๒
ส่วนที่ ๒ การเดินทางไปเยือนและประชุมทวิภาคี	๕
๒.๑ เกาะบาหลี	๕
๑) วัดอุลูวาตู	๕
๒) วัดเทมภักศิริงค์	๖
๓) การประชุมทวิภาคีกับผู้บริหารพิพิธภัณฑสถานศิลปะอาถุรงราย	๗
๔) วังสุลต่าน เมืองอุบุด	๑๒
๕) วิหารทานาลอต	๑๓
๖) วัดทามันอายุน	๑๓
๒.๒ เมืองย็อกยAKARTA	๑๕
๑) การประชุมทวิภาคีกับผู้บริหารบุโรพุทโธ	๑๕
๒) การพบปะหารือกับเอกอัครราชทูตไทยประจำกรุงจาการ์ต้า	๒๐
๓) การประชุมทวิภาคีกับคณะกรรมการการท่องเที่ยวของ เมืองย็อกยAKARTA	๒๒
ส่วนที่ ๓ ข้อคิดเห็นและข้อเสนอแนะ	๒๘
๓.๑ เกาะบาหลี	๒๘
๓.๒ เมืองย็อกยAKARTA	๓๑
ส่วนที่ ๔ ภาคผนวก	๓๓



## สรุปสำหรับผู้บริหาร

คณะกรรมการการศาสนา ศิลปะ วัฒนธรรมและการท่องเที่ยว สภานิติบัญญัติแห่งชาติ ได้รับเชิญให้เดินทางไปเยือนและประชุมทวิภาคีด้านการอนุรักษ์ศิลปวัฒนธรรม การบริหารพิพิธภัณฑ์ และการส่งเสริมการท่องเที่ยว จาก Agung Rai Museum of Art (ARMA) และ Yogyakarta Tourism Board ระหว่างวันที่ ๒๒ - ๒๖ กันยายน ๒๕๖๐ ณ สาธารณรัฐอินโดนีเซีย และคณะกรรมการได้มอบหมายให้นายบรรณิณี เศรษฐบุตตร กรรมการและที่ปรึกษาคณะกรรมการ เป็นหัวหน้าคณะเดินทางผู้แทนคณะกรรมการ ในการเดินทางไปเยือนและการประชุมทวิภาคีครั้งนี้ ซึ่งสามารถสรุปสาระสำคัญได้ ดังนี้

### ๑. เกาะบาหลี

๑) **วัดอุลูวาทู** ตั้งอยู่บนเนินเขาหรือที่หน้าผาริมทะเล สร้างขึ้นตั้งแต่ คริสต์ศตวรรษที่ ๑๐ เป็นสถานที่ประกอบพิธีทางศาสนาฮินดู ที่ตั้งอยู่บนทำเลที่งดงามตามธรรมชาติ

๒) **วัดเทมภัคสิริงค์** สร้างขึ้นระหว่าง ศตวรรษที่ ๑๐ - ๑๔ สมัยราชวงศ์ วาร์มาเดวา (Warmadewa Dynasty) วัดฮินดูแห่งนี้มีบ่อน้ำพุที่ถือว่าศักดิ์สิทธิ์ มีผู้คนจำนวนมากลงไปชำระสิ่งที่ไม่ดีออกจากตัวได้

๓) **การประชุมทวิภาคีกับผู้บริหารพิพิธภัณฑ์ศิลปะอางูราย** ซึ่งเป็นพิพิธภัณฑ์ส่วนตัวของท่านอางูราย พิพิธภัณฑ์ศิลปะแห่งนี้ จัดพื้นที่ทั้งในอาคารและนอกอาคารที่มีบรรยากาศเป็นสวนธรรมชาติปลูกต้นไม้ขนาดใหญ่ ภายในอาคารมีการจัดแสดงภาพเขียนเก๋าราคาแพง และได้หายไปจากประเทศอินโดนีเซียนานแล้ว ให้กลับมาอยู่ในอินโดนีเซีย

๔) **วังสุลต่านเมืองอุบุด** ตัววังมีขนาดไม่ใหญ่ และเปิดให้เข้าชมเฉพาะบางส่วน ปัจจุบันกลายเป็นศูนย์กลางของศิลปะและวัฒนธรรมของเกาะบาหลี

๕) **วิหารทานาลอต** เป็นวิหารศักดิ์สิทธิ์ทางศาสนาฮินดู ที่สร้างขึ้นในพุทธศตวรรษที่ ๑๖ “ทานาลอต” แปลว่า ดินแดนในทะเล เพราะสร้างขึ้นบนหินที่อยู่ริมทะเล

๖) **วัดทามันอายุน** วัดที่เคยเป็นวังเก่าแก่ สร้างสมัยศตวรรษที่ ๑๗ เพื่อใช้ประกอบพิธีกรรมของพระมหากษัตริย์ราชวงศ์เม็งวี มีสถาปัตยกรรมเจดีย์หลายชั้น (๓, ๕, ๗, ๙, ๑๑) ตามความเชื่อแบบฮินดู

### ๒. เมืองย็อกยAKARTA

๑) **การประชุมทวิภาคีกับผู้บริหารวัดบุโรพุทโธ** ซึ่งเป็นศาสนสถานของศาสนาพุทธนิกายมหายาน เป็นศาสนสถานของศาสนาพุทธที่ใหญ่ที่สุดในโลก สร้างขึ้นระหว่าง พ.ศ. ๑๒๙๓ - ๑๓๙๓ (สร้างก่อนนครวัดนครธม ประเทศกัมพูชาประมาณ ๓๐๐ ปี) เป็นพุทธสถานแบบฮินดูชาว ผสมผสานกับ



ศิลปะอินเดียและแบบอินโดนีเซียเข้าด้วยกัน สร้างจากหินภูเขาไฟ ศาสนสถานดังกล่าวเป็นสัญลักษณ์แสดงให้เห็นว่าพุทธศาสนาเคยเจริญรุ่งเรืองในอินโดนีเซียช่วงระยะเวลาหนึ่ง โดยบุโรพุทโธได้รับการยกย่องจากองค์การยูเนสโกให้เป็นมรดกโลก เมื่อปี ๒๕๓๔

**๒) การพบปะหารือกับเอกอัครราชทูตไทยประจำกรุงจาการ์ต้า** เอกอัครราชทูตไทยประจำกรุงจาการ์ต้า ได้สรุปข้อมูลเกี่ยวกับสาธารณรัฐอินโดนีเซียด้านต่าง ๆ เป็นประโยชน์อย่างมากต่อคณะเดินทางไปเยือนและประชุมทวิภาคีครั้งนี้

**๓) การประชุมทวิภาคีร่วมกับคณะกรรมการการท่องเที่ยวของเมืองย็อกยAKARTA** (Yogyakarta Tourism Board) ณ Department of Tourism of Yogyakarta Special Region (Provincial level) การท่องเที่ยวของเมืองย็อกยAKARTA เน้นให้ประชาชนมีส่วนร่วมในกิจกรรมการท่องเที่ยวเพื่อการส่งเสริมการท่องเที่ยว จะมีการจัดนิทรรศการส่งเสริมการท่องเที่ยว และขอความร่วมมือจากสถานทูตเพื่อประชาสัมพันธ์ให้นักท่องเที่ยวมาท่องเที่ยวเพิ่มมากขึ้น นอกจากนี้ เมืองย็อกยAKARTA มีความประสงค์ให้มีสายการบินจากกรุงเทพหรือญี่ปุ่น บินตรงมายังเมืองย็อกยAKARTA เพื่อส่งเสริมให้นักท่องเที่ยวต่างชาติมาเยือนเมืองย็อกยAKARTA เพิ่มมากขึ้น จากข้อมูลนักท่องเที่ยวต่างชาติ ปี ๒๕๕๙ มีนักท่องเที่ยวต่างชาติเยือนเมืองย็อกยAKARTA จำนวน ๓๐๘,๔๘๕ คน นักท่องเที่ยวภายในประเทศจำนวน ๓,๘๑๓,๗๒๐ คน โดยนักท่องเที่ยวต่างชาติ จำนวนมากที่สุด ๓ อันดับแรก ได้แก่ ฮอลแลนด์ ญี่ปุ่น มาเลเซีย ส่วนจีนมีอัตราเพิ่มขึ้นทุกปี

### **๓. ข้อคิดเห็นและข้อเสนอแนะ**

#### **๓.๑ เกาะบาหลี**

๑) บาหลีเป็นเกาะการท่องเที่ยวที่สำคัญแห่งหนึ่งของสาธารณรัฐอินโดนีเซียบาหลี มีประชากร ๔.๒๒๕ ล้านคน (ปี ๒๕๕๗) นับถือศาสนาฮินดูร้อยละ ๘๓.๕ ซึ่งเป็นการผสมผสานระหว่างศาสนาฮินดูที่นับถือพระศิวะเป็นใหญ่กับศาสนาพุทธ และที่สำคัญเกาะบาหลีมีความขัดแย้งในเรื่องการนับถือศาสนาน้อยมาก

๒) ชาวบาหลีมีแนวคิดของการเชื่อมโยงความเชื่อในพิธีกรรมทางศาสนาเข้ากับการดำเนินชีวิต ทำให้เกาะบาหลีมีความสวยงามทุกมุมมอง มีสิ่งก่อสร้างคงความเอกลักษณ์ของบาหลีดั้งเดิม

๓) แต่ละวัดของบาหลีเป็นศูนย์กลางของชุมชนที่มีความเข้มแข็ง ซึ่งเป็นกุศโลบายที่ทำให้บาหลีกลายเป็นแหล่งท่องเที่ยวที่สะท้อนให้เห็นถึงการอนุรักษ์วัฒนธรรม ที่ไม่ยอมให้ยุคสมัยหรือความเจริญเข้ามาทำลายได้

๔) คนในชุมชนเป็นผู้ขับเคลื่อนและพัฒนาชุมชนของตนเองมากกว่าที่จะรอให้รัฐเป็นผู้สนับสนุน



๕) เสน่ห์ของเกาะบาหลีที่ดึงดูดนักท่องเที่ยวจากทั่วโลกคือการรักษาวัฒนธรรมดั้งเดิม ศิลปวัฒนธรรมท้องถิ่นที่ได้รับอิทธิพลจากศาสนาฮินดูมาตั้งแต่อดีตกาล จิตวิญญาณของผู้คนท้องถิ่นยังคงยึดมั่นในความเชื่อและธรรมเนียมปฏิบัติอันเป็นเอกลักษณ์ไว้อย่างเหนียวแน่น และถ่ายทอดสู่อุตสาหกรรมท่องเที่ยวอย่างกลมกลืน

๖) การจราจรที่ติดขัดอย่างมาก เป็นปัญหาสำคัญของการท่องเที่ยวเกาะบาหลี เนื่องจากเกาะบาหลีเป็นเมืองอนุรักษ์ ไม่มีการขยายถนนเพื่อรองรับนักท่องเที่ยวที่มีจำนวนเพิ่มมากขึ้น

๗) การบริหารพิพิธภัณฑ์อาภุขะรายมีลักษณะที่น่าสนใจ ทั้งด้านสถาปัตยกรรมตัวอาคารรูปแบบบาหลีดั้งเดิม การจัดพื้นที่ทั้งในอาคารและนอกอาคาร ภายในอาคารมีการจัดแสดงภาพเขียนเก่า ภายนอกอาคารจัดให้มีบรรยากาศเป็นสวนธรรมชาติปลูกต้นไม้ขนาดใหญ่ สนับสนุนจัดกิจกรรมเพื่อเรียนรู้ศิลปวัฒนธรรมให้แก่ผู้สนใจทุกเพศวัย เกิดรายได้เลี้ยงตัวเองได้

### ๓.๒ เมืองย็อกยAKARTA

๑) วัดบุโรพุทโธมีบทบาทสำคัญต่อการฟื้นฟูพุทธศาสนา แต่วัดบุโรพุทโธกำลังให้น้ำหนักไปทางธุรกิจเพิ่มมากขึ้น จนเกรงว่าบทบาทการฟื้นฟูพระพุทธศาสนาจะเสื่อมถอยในอนาคต การประกอบพิธีของวัดบุโรพุทโธปัจจุบันจึงเป็นงานกึ่งประเพณีและวัฒนธรรมรื่นเริง ซึ่งอาจลดทอนความเชื่อถือและความศรัทธาของบุโรพุทโธลงไป

๒) การท่องเที่ยวของเมืองย็อกยAKARTA เน้นให้ประชาชนมีส่วนร่วมในการพัฒนาการท่องเที่ยวเป็นสำคัญ คู่ขนานกับทางจังหวัดส่งเสริมการท่องเที่ยวชุมชน โดยแต่ละชุมชนมีอัตลักษณ์เพื่อดึงดูดนักท่องเที่ยวแตกต่างกันอย่างหลากหลาย



## ส่วนที่ ๑ ข้อมูลทั่วไป

### ๑.๑ รายชื่อคณะเดินทางไปเยือนและประชุมทวิภาคีของคณะกรรมการการศาสนา ศิลปะ

วัฒนธรรมและการท่องเที่ยว ระหว่างวันที่ ๒๒ - ๒๖ กันยายน พ.ศ. ๒๕๖๐ ประกอบด้วย

๑) นายบรรณิทธิ เศรษฐบุตตร	กรรมการและที่ปรึกษาคณะกรรมการ
๒) นายศักดิ์ทิพย์ ไกรฤกษ์	กรรมการและที่ปรึกษาคณะกรรมการ
๓) พลเอก กิตติพงษ์ เกษโกวิท	กรรมการและที่ปรึกษาคณะกรรมการ
๔) นางสาวจินตนันท์ ชญาตร์ ศุภมิตร	กรรมการและที่ปรึกษาคณะกรรมการ
๕) นายนิพนธ์ นราพิทักษ์กุล	ที่ปรึกษากิตติมศักดิ์คณะกรรมการ
๖) นางสาวสุภารัตน์ ลาทำ	เลขานุการคณะเดินทาง
๗) นางสาวอุษา ปะกะตั้ง	ผู้ช่วยเลขานุการคณะเดินทาง

### ๑.๒ ความเป็นมา

คณะกรรมการการศาสนา ศิลปะ วัฒนธรรมและการท่องเที่ยว สภานิติบัญญัติแห่งชาติ เป็นคณะกรรมการสามัญประจำสภานิติบัญญัติแห่งชาติ คณะหนึ่ง มีหน้าที่และอำนาจพิจารณา ร่างพระราชบัญญัติ กระทำกิจการ พิจารณาสอบหาข้อเท็จจริงหรือศึกษาเรื่องใด ๆ ที่เกี่ยวกับการอุปถัมภ์ และคุ้มครองศาสนา การอนุรักษ์ศิลปะ การรักษาประเพณี วัฒนธรรมท้องถิ่น ภูมิปัญญาชาวบ้าน รวมทั้งการส่งเสริมศีลธรรม คุณธรรม จริยธรรม วัฒนธรรม อัตลักษณ์ไทยและการท่องเที่ยว ทั้งนี้ เป็นไปตามข้อบังคับการประชุมสภานิติบัญญัติแห่งชาติ พ.ศ. ๒๕๖๐

การดำเนินงานตามภารกิจข้างต้น คณะกรรมการได้รับเชิญให้ไปเดินทางไปเยือนและประชุม ทวิภาคีด้านการอนุรักษ์ศิลปวัฒนธรรม การบริหารงานพิพิธภัณฑ์ การอนุรักษ์ศิลปะ วัฒนธรรม และการส่งเสริมการท่องเที่ยวจาก Agung Rai Museum of Art (ARMA) และ Yogyakarta Tourism Board ระหว่างวันที่ ๒๒ - ๒๖ กันยายน พ.ศ. ๒๕๖๐ ณ สาธารณรัฐอินโดนีเซีย คณะกรรมการได้เดินทางไปเยือนและประชุมทวิภาคีตามการเชิญดังกล่าว ทั้งนี้ สาธารณรัฐอินโดนีเซียเป็นประเทศที่มีชื่อเสียง ด้านศาสนา การบริหารงานมรดกวัฒนธรรม การอนุรักษ์แหล่งโบราณสถาน และการท่องเที่ยว ซึ่งควรค่าแก่การศึกษาอันจะเป็นประโยชน์ต่อการดำเนินงานของคณะกรรมการได้เป็นอย่างดี



### ๑.๓ วัตถุประสงค์

๑) เพื่อเดินทางไปเยือนและประชุมทวิภาคีกับหน่วยงานที่เกี่ยวข้องทางด้านศาสนา การบริหารงานมรดกวัฒนธรรม การอนุรักษ์แหล่งโบราณสถาน และการส่งเสริมการท่องเที่ยวของสาธารณรัฐอินโดนีเซีย เป็นการสร้างเสริมความรู้ ประสบการณ์ อันเป็นประโยชน์ต่อการดำเนินงานตามภารกิจและอำนาจหน้าที่ของคณะกรรมการในการสนับสนุนการพัฒนาประเทศ

๒) เพื่อเสริมสร้างสัมพันธภาพอันดีระหว่างคณะกรรมการการศาสนา ศิลปะ วัฒนธรรม และการท่องเที่ยว สภานิติบัญญัติแห่งชาติ กับหน่วยงานและองค์กรที่เกี่ยวข้องทางด้านศาสนา ศิลปะ วัฒนธรรม และการท่องเที่ยวของสาธารณรัฐอินโดนีเซีย

๓) เพื่อส่งเสริมความร่วมมือทางด้านศาสนา ศิลปะ วัฒนธรรม และการท่องเที่ยว โดยเฉพาะการส่งเสริมด้านการท่องเที่ยวตามนโยบายของรัฐในการเชิญชวนนักท่องเที่ยวในกลุ่มประเทศอาเซียนให้เดินทางเข้ามาท่องเที่ยวในประเทศให้มากขึ้น

### ๑.๔ สาธารณรัฐอินโดนีเซีย

สาธารณรัฐอินโดนีเซีย เป็นรัฐเดี่ยวปกครองด้วยระบอบประชาธิปไตย ระบบประธานาธิบดี กฎหมายสูงสุดที่ใช้เป็นหลักในการปกครองประเทศ คือ รัฐธรรมนูญแห่งสาธารณรัฐอินโดนีเซีย พ.ศ. ๒๕๔๘ การปกครองแบ่งออกเป็นฝ่ายบริหาร ฝ่ายนิติบัญญัติ และฝ่ายตุลาการ มีประชากร ๒๕๘.๓ ล้านคน เป็นประเทศที่มีความหลากหลายในการนับถือศาสนา โดยมีประชากรที่นับถือศาสนาอิสลามมากที่สุด คือ ร้อยละ ๙๐ ซึ่งนับว่าเป็นประเทศที่มีผู้นับถือศาสนาอิสลามมากที่สุดในโลก ศาสนาคริสต์ มีผู้นับถือประมาณ ร้อยละ ๓ ส่วนใหญ่เป็นนิกายโปรเตสแตนต์มากกว่าผู้ที่นับถือนิกายโรมันคาทอลิก โดยมากเป็นคนชาวภาคกลาง ศาสนาฮินดู มีผู้นับถือประมาณ ร้อยละ ๓ ส่วนใหญ่อยู่ในเกาะบาหลี ศาสนาขงจื้อ มีผู้นับถือประมาณ ร้อยละ ๓ ส่วนใหญ่เป็นชาวจีน ศาสนาพุทธมีผู้นับถือประมาณ ร้อยละ ๐.๕

**เกาะบาหลี** เป็น ๑ ใน ๓๔ จังหวัดของประเทศอินโดนีเซีย เมืองสำคัญคือเดนปาซาร์ พื้นที่ ๕,๖๒๐ ตารางกิโลเมตร ภูมิประเทศมีความหลากหลาย พื้นที่ทางตอนกลางมีภูเขาไฟเป็นจุดสูงสุดของเกาะและยังคงคุกรุ่นอยู่ คือ ภูเขาไฟกุนุงอากุง มีความสูงถึง ๓,๑๔๒ เมตร นอกจากนี้มีภูเขาไฟสูงแล้วยังมีป่าที่อุดมสมบูรณ์ พร้อมกับหาดทรายขาวละเอียดทอดยาวไปตามชายฝั่งทางตอนใต้ เป็นแหล่งปลูกข้าวบนนาขั้นบันได และทางตอนเหนือปลูกกาแฟ เครื่องเทศ และต้นสลัก

ด้านการปกครองของจังหวัดบาหลี แบ่งเป็น ๘ เขต (Districts หรือในยุคอาณานิคมเรียกว่า Regencies) ดังนี้ ๑) เขตบาดุง (Badung) ๒) เขตบังลี (Bangli) ๓) เขตบูลเล็ง (Buleleng) ๔) เขตเกียญาร์ (Gianyar) ๕) เขตเจิมบรานา (Jembrana) ๖) เขตการางาเซ็ม (Karangasem) ๗) เขตกลุงกุง (Klungkung) และ ๘) เขตตาบานัน (Tabanan)



ด้านศาสนา บาหลีเป็นเกาะหนึ่งของประเทศอินโดนีเซีย ที่ประชากรนับถือศาสนาอิสลามมากที่สุด (ร้อยละ ๙๕ ของประชากรทั่วประเทศ) และที่มีประชากรมากเป็นอันดับที่สามในโลก คือมีประชากรประมาณ ๒๖๑.๑ ล้านคน (ปี พ.ศ. ๒๕๕๙) แต่บาหลีมีประชากรประมาณ ๔.๒๒๕ ล้านคน (ปี พ.ศ. ๒๕๕๗) นับถือศาสนาฮินดูร้อยละ ๘๓.๕ และนับถือศาสนาอื่น ๆ เพียงร้อยละ ๒๐ ได้แก่ ศาสนาอิสลาม ร้อยละ ๑๓.๔ ศาสนาคริสต์ ร้อยละ ๒ - ๕ และศาสนาพุทธ ร้อยละ ๐.๕ โดยศาสนาฮินดูที่ชาวบาหลีนับถือจะเป็นการผสมผสานกันระหว่างศาสนาฮินดูที่นับถือพระศิวะเป็นใหญ่กับศาสนาพุทธซึ่งแพร่หลายเข้ามาก่อนหน้า มีหลักปฏิบัติมาจากปรัชญาฮินดูเดียว ร่วมกับการประกอบพิธีกรรมต่าง ๆ ตามความเชื่อท้องถิ่น อาทิ ความเชื่อ นับถือเรื่องเทพและมาร

ระบบวรรณะ ฮินดูบาหลีมี ๔ วรรณะ ได้แก่ พราหมณ์ กษัตริย์ แพทย์ สูท โดยไม่มีวรรณะจันทาล แบบประเทศอินเดีย โดยวรรณะสูทมีจำนวนมากที่สุดถึง ร้อยละ ๙๐ วรรณะพราหมณ์เห็นได้ชัดเจนที่สุดคือนักบวช ซึ่งจะต้องสืบเชื้อสายจากบรรพบุรุษในตระกูลพราหมณ์เท่านั้น

ชาวบาหลี นับถือตรีมูรติ ได้แก่ พราหมณ์ วิษณุ และศิวะ

ด้านศิลปะ วัฒนธรรมบาหลีเป็นพื้นที่ที่มีวัฒนธรรมอันเก่าแก่และสวยงามเป็นเอกลักษณ์ของประเทศอินโดนีเซีย วัฒนธรรมของชาวบาหลีนั้นมีความงดงามและมีความหลากหลาย ชาวบาหลีที่ดำเนินชีวิตสืบทอดกันมาช้านานเป็นเอกลักษณ์โดดเด่นที่สละสลวยตานักท่องเที่ยวมาเที่ยวชมวิถีชีวิตความเป็นอยู่ของชาวบาหลี ไม่ว่าจะโลกจะเปลี่ยนแปลงไปมากแค่ไหนแต่วิถีชีวิต ประเพณี วัฒนธรรมของชาวบาหลีก็ยังคงไม่เสื่อมคลายด้วยเอกลักษณ์เฉพาะ

ด้านการท่องเที่ยว เกาะบาหลีเป็นจุดหมายปลายทางของนักท่องเที่ยวที่ยอดนิยมมากที่สุด โดยในปี พ.ศ. ๒๕๖๐ ตั้งแต่เดือนมกราคม - เดือนกันยายน มีนักท่องเที่ยวต่างชาติเข้ามาท่องเที่ยว ที่เกาะบาหลี ๔.๕ ล้านคน ภาคการท่องเที่ยวมีสัดส่วนเจริญเติบโตมากขึ้นกว่าในอดีตที่ผ่านมาเป็นอย่างมาก โดยคาดว่าเมื่อสิ้นปี พ.ศ. ๒๕๖๐ จะมีนักท่องเที่ยวประมาณ ๕ ล้านคน โดยนักท่องเที่ยวที่มาท่องเที่ยวที่ประเทศอินโดนีเซีย ร้อยละ ๕๐ จะมาท่องเที่ยวที่เกาะบาหลี

**เมืองย็อกยAKARTA** ในอดีตเป็นศูนย์กลางของอาณาจักรมาตาราม (Mataram) โบราณ ซึ่งเจริญรุ่งเรืองและมีอารยธรรมสูง อาณาจักรนี้สร้างวิหารบุโรพุทธูโร (Borobudur) ซึ่งเป็นวัดในพุทธและวัดอื่น ๆ กระจายอยู่ทั่วเมืองย็อกยAKARTA เช่น วัดพรัมบานัน (Prambanan) วัดราตู โบโก (RatuBoko) ต่อมาอาณาจักรมาตาราม (Mataram) ได้ทำการย้ายศูนย์กลางไปที่ชาวตะวันตกในศตวรรษที่ ๑๐ ส่งผลให้ ๑๐ วัดงดงามต่าง ๆ ถูกทอดทิ้งและถูกฝังอยู่ภายใต้ถ้ำถ้ำจากการระเบิดของภูเขาไฟเมอราปี (Merapi) และหลังจากนั้น ย็อกยAKARTA ก็กลับเข้าไปสู่ยุคมืดและอีกหกร้อยปีต่อมา Panembahan Senopati ได้จัดตั้ง





อาณาจักรอิสลามมาตาราม (Islamic Mataram) ขึ้นในภูมิภาค ได้ทิ้งร่องรอยของซากปรักหักพังของป้อมปราการ ที่ฝังศพ และสุสานหลวงที่โกตาเกอเดะ (Kotagede) ซึ่งปัจจุบันนี้เป็นที่รู้จักในการเป็นศูนย์หัตถกรรมเงินในย็อกยAKARTA

การเมืองการปกครอง เป็นเขตปกครองพิเศษ เนื่องจากเป็นเมืองที่เคยช่วยประเทศอินโดนีเซียในการทำสงครามจนสามารถประกาศเอกราชได้สำเร็จ เมื่อปี ค.ศ. ๑๙๔๙ และปัจจุบันมีประชากร จำนวน ๔๑๒,๓๓๑ คน

การนับถือศาสนาอิสลาม ร้อยละ ๘๓.๒๒ ศาสนาคริสต์ นิกายโรมันคาทอลิก ร้อยละ ๙.๓๙ ศาสนาคริสต์ นิกายโปรเตสแตนต์ ร้อยละ ๖.๒๖ ศาสนาพุทธ ร้อยละ ๐.๒๙ ศาสนาฮินดู ร้อยละ ๐.๒๐ ลัทธิขงจื้อ ร้อยละ ๐.๐๒



## ส่วนที่ ๒ การเดินทางไปเยือนและประชุมทวิภาคี

คณะกรรมการได้ออกเดินทางในวันศุกร์ที่ ๒๒ กันยายน ๒๕๖๐ โดยสายการบินไทย TG ๔๓๑ เวลา ๐๙.๓๕ นาฬิกา ไปยังเมืองเดนปาซาร์ เกาะบาหลี สาธารณรัฐอินโดนีเซีย และเวลา ๑๔.๕๕ นาฬิกา เดินทางถึงท่าอากาศยานงูระไรท์ เมืองเดนปาซาร์ เกาะบาหลี สาธารณรัฐอินโดนีเซีย ผ่านพิธีการตรวจคนเข้าเมืองและศุลกากร จากนั้นคณะกรรมการได้เดินทางไปเยือนและประชุมทวิภาคี ซึ่งสรุปสาระสำคัญ ดังนี้

### ๒.๑ เกาะบาหลี

#### ๑) วัดอุลูวาตู

วันศุกร์ที่ ๒๒ กันยายน ๒๕๖๐ คณะกรรมการการศาสนา ศิลปะ วัฒนธรรม และการท่องเที่ยว เดินทางไปศึกษาดูงานด้านการบริหารจัดการศาสนสถาน ณ วัดอุลูวาตู ซึ่งตั้งอยู่ทางทิศใต้ของเกาะบาหลี ในเขต South Kuta ห่างจากเดนปาซาร์ ประมาณ ๓๐ กิโลเมตร ตั้งอยู่บนหน้าผาที่มีความสูงถึง ๗๖ เมตร สร้างขึ้นในศตวรรษที่ ๑๐ และในสมัยศตวรรษที่ ๑๕ เคยมีนักบวชผู้ก่อตั้งรูปแบบของฮินดู - ธรรมะ นามว่า Dhang Hyang Dwijendra ได้เดินทางมาที่วัดแห่งนี้ และได้บรรลุ “ โมงกะ ” หลุดพ้น รวมเป็นหนึ่งกับพระผู้เป็นเจ้าของที่วัดอุลูวาตู จึงได้รับสมญานามว่า “ วัดที่มีอิทธิพลในการเป็นแนวทาง ” ตามความเชื่อของชาวฮินดูหมายถึง วัดที่ปกป้องบาหลีให้รอดพ้นจากความชั่วร้ายทั้งปวง

ปัจจุบันวัดอุลูวาตูเป็นโบราณสถานที่มีชีวิตชีวา ไม่ร้างยังเป็นสถานที่ประกอบพิธีในศาสนาฮินดูตามประวัตินิยม เป็นโบราณสถาน ที่ตั้งอยู่บนทำเลที่งดงามตามธรรมชาติ จึงเป็นวัดที่มีนักท่องเที่ยวไปเยือนเป็นจำนวนมาก ทั้งผู้ที่นับถือศาสนาฮินดูในประเทศและนักท่องเที่ยวต่างศาสนาจากต่างประเทศ

การเดินทางไปยังวัดอุลูวาตูจะต้องค่อย ๆ เดินทางขึ้นไปตามหน้าผาที่มีความสูงเกือบร้อยเมตร และก่อนเข้าไปในบริเวณลานวัดจะต้องเดินผ่านซุ้มประตูแยก หรือที่เรียกว่า จันทิเบนตาร์ ในภาษาบาหลีถือเป็นลักษณะเฉพาะของศิลปะบาหลี ซึ่งจะประกอบไปด้วยเรือนธาตุและยอดปราสาทผาครึ่งสร้างขึ้นเพื่อวัตถุประสงค์ในการป้องกันอันตรายจากสิ่งชั่วร้ายตามความเชื่อของชาวบาหลี





## ๒) วัดเทมภัคสิริงค์

วันเสาร์ที่ ๒๓ กันยายน พ.ศ. ๒๕๖๐ คณะกรรมการการเดินทางไปศึกษาดูงานด้านการบริหารศาสนสถานที่สำคัญและการท่องเที่ยว ณ วัดเทมภัคสิริงค์ หรือ (Pura Tirta Empul) ซึ่งเป็นวัดเก่าแก่ถูกสร้างขึ้นตั้งแต่ราว ศตวรรษที่ ๑๐ - ๑๔ สมัยราชวงศ์วาร์มาเดวา (Warmadewa Dynasty) เป็นที่เคารพสักการะของชาวบาหลิ ในสมัยโบราณใช้ประกอบพิธีทางศาสนาในราชวงศ์กษัตริย์เท่านั้น ปัจจุบันจะเปิดให้ชาวบ้านเข้าไปกราบสักการะได้ วัดอินดูแห่งนี้มีบ่อน้ำที่ถือว่าศักดิ์สิทธิ์หรือบ่อน้ำพุแห่งจิตวิญญาณ ที่ชาวบาหลิมีความเชื่อว่าพระอินทร์เป็นผู้บันดาลให้เกิดน้ำพุ ดังนั้น ชาวบาหลิจึงมีความเชื่อว่าถ้าได้อาบน้ำและดื่มกินจะเป็นสิริมงคลและขับไล่สิ่งเลวร้ายทั้งยังรักษาโรคร้ายต่าง ๆ



ปัจจุบันมีนักท่องเที่ยวจำนวนมากเข้ามาเยี่ยมชมวัดเทมภัคสิริงค์ ซึ่งเมื่อเข้ามาภายในวัดได้รับผ้าคาดเอว และใส่รองเท้า ซึ่งผู้หญิงจะต้องเก็บผมให้เรียบร้อย เป็นการเคารพสถานที่ และต่อจากนั้นเข้าไปภายในวัดจะพบบ่อน้ำ ๓ บ่อ บ่อแรกเป็นบ่อปลาการ์ฟ บ่อถัดมาเป็นบ่อน้ำพุศักดิ์สิทธิ์ซึ่งพบคนจำนวนมากจะลงไปชำระหน้าและตัวในสระ มีทั้งเด็กและผู้ใหญ่ คนพื้นเมือง ทั้งผู้ที่นับถือศาสนาอินดูและมีนักท่องเที่ยวไม่น้อยลงไปชำระหน้าและตัว ดื่มน้ำ หรือรองภาชนะกลับบ้าน อันเป็นการชำระร่างกายให้บริสุทธิ์ และเป็นสิริมงคลเพื่อต้อนรับสิ่งใหม่ ๆ คล้ายที่เคยเห็นที่อินเดียริมแม่น้ำคงคา เมืองพาราณสี เพียงแต่สระน้ำของวัดจะมีน้อยกว่าและการชำระตัวดูเป็นพิธีมากกว่าจะอาบน้ำล้างตัวจริงจัง นอกจากนี้ ยังพบพราหมณ์สวดมนต์และทำพิธีไหว้สักการะที่โต๊ะบูชาสำหรับทำพิธีให้นักท่องเที่ยวและชาวบ้าน และอีกบ่อจะเป็นบ่อน้ำแบบโบราณที่อนุรักษ์ไว้ไม่ให้ใครลงไปแช่

นอกจากนี้ ภายในวัดลานชั้นใน ซึ่งถือเป็นที่สุดของเทพเจ้า ภายในจะมีเมรุแบบจำลองของเขาศระเมรุ มีพิธีทางศาสนาตามปกติ โดยผู้นำทางศาสนาอินดูและสาวก ซึ่งในวันที่เดินทางไปศึกษาดูงานมีประชาชนเข้าไปทำพิธี ณ วัดลานชั้นใน ซึ่งเป็นเขตหวงห้ามให้นักท่องเที่ยวเข้าไป แต่สามารถมองเห็นการทำพิธีทางศาสนาอินดู





### ๓) พิพิธภัณฑ์ศิลปะอางูราย (Agung Rai Museum of Art)

คณะกรรมการการเดินทางเข้าร่วมประชุมทวิภาคีตามการเชิญของท่านอางูราย  
ผู้บริหารพิพิธภัณฑ์ศิลปะอางูราย เพื่อแลกเปลี่ยนความคิดเห็นเกี่ยวกับการบริหารพิพิธภัณฑ์ การอนุรักษ์  
ศิลปวัฒนธรรมบาหลี่ และการท่องเที่ยว สรุปลงสาระสำคัญได้ ดังนี้



### ๓.๑) ความเป็นมาของพิพิธภัณฑสถานศิลปะอารุงราย (Agung Rai Museum of Art)

พิพิธภัณฑสถานศิลปะอารุงราย เป็นพิพิธภัณฑสถานที่สะสมผลงานศิลปะส่วนตัวของ นายอารุงราย ที่มาของการสร้างพิพิธภัณฑสถานเกิดจากนายอารุงรายมีความชื่นชอบเกี่ยวกับภาพวาดศิลปะ และประกอบอาชีพเกี่ยวกับการซื้อขายภาพวาดศิลปะ จนกระทั่งมีรายได้ จึงซื้อภาพวาดศิลปะของบาห์ลี จากประเทศฮอนแลนด์ ซึ่งรูปภาพเหล่านั้นได้ถูกขนย้ายจากเกาะบาห์ลีไปประเทศฮอนแลนด์ตั้งแต่สมัยที่ บาห์ลีแพ้สงครามกับฮอลแลนด์ในช่วงสงครามโลกครั้งที่ ๒ เมื่อสะสมภาพศิลปะมากขึ้น จึงนำภาพศิลปะมาจัดแสดงในพิพิธภัณฑสถาน ซึ่งพิพิธภัณฑสถานเปิดอย่างเป็นทางการเมื่อวันที่ ๙ มิถุนายน พ.ศ. ๒๕๓๙ โดยรัฐมนตรีว่าการกระทรวงศึกษาธิการและวัฒนธรรม ของสาธารณรัฐอินโดนีเซียในขณะนั้น มาเป็นประธานในพิธีเปิด

### ๓.๒) รูปแบบอาคาร

สไตล์บาห์ลี มี ๒ อาคารได้แก่ อาคารแรก the bale daja มีพื้นที่ ๓,๓๐๐ ตารางเมตร และอาคาร the bale dauh มีพื้นที่ ๑,๒๐๐ ตารางเมตร รอบอาคารมีสวนหย่อม สระน้ำ น้ำพุ ต้นไม้ใหญ่ เพื่อสร้างความร่มรื่นให้กับพิพิธภัณฑสถาน และภายในพิพิธภัณฑสถานมีรีสอร์ทสไตล์บาห์ลีของครอบครัวอารุงราย ภายในมีการตกแต่งอย่างมีเอกลักษณ์ด้วยเฟอร์นิเจอร์สไตล์บาห์ลี

### ๓.๓) แนวความคิดการจัดแสดงพิพิธภัณฑสถาน

(๑) ไม่เน้นการสร้างสื่อการเรียนรู้ แต่เน้นเรื่องความเป็นธรรมชาติ และการทำกิจกรรมต่าง ๆ ในพิพิธภัณฑสถานจะทำให้เป็นกิจวัตรประจำวัน คงชีวิตความเป็นอยู่ของชาวบาห์ลี ดั้งเดิมให้มากที่สุด เนื่องจากนักท่องเที่ยวที่เข้ามาเยี่ยมชมไม่ต้องการเทคโนโลยีหรือความสะดวกสบาย แต่ต้องการชื่นชมและเรียนรู้ศิลปวัฒนธรรม ประเพณี วิถีชีวิตความเป็นอยู่ของชาวบาห์ลีดั้งเดิม

(๒) การรักษาศิลปวัฒนธรรม ประเพณี วิถีชีวิตความเป็นอยู่ของชาวบาห์ลี ดั้งเดิมให้คงอยู่ตลอดไป

### ๓.๔) การจัดแสดง

ภายในอาคาร

นิทรรศการถาวรแสดงภาพวาดของศิลปินบาห์ลี อินโดนีเซีย และศิลปิน ต่างประเทศ สะสมไว้เป็นหมวดหมู่ และแสดงถึงพัฒนาการของศิลปะบาห์ลี ผลงานชิ้นเอกของศิลปิน Batuan ในทศวรรษที่ ๑๙๓๐ และ ๑๙๔๐ ศิลปิน Raden Saleh Syarif Bustaman ในคริสต์ศตวรรษที่ ๑๙ นอกจากนี้ยังมีผลงานของอาจารย์ชาวบาห์ลี อาทิ I Gusti Nyoman Lempad, Ida Bagus Made, Anak Agung Gde Sobrat และ I Gusti Made Deblong และศิลปินชาวต่างชาติที่อาศัยอยู่ในบาห์ลี อาทิ





Willem Gerald Hofker, Rudolf Bonnet, Adrien Jean Le Mayeur de Merpres และ Willem Dooijwaard, Arie Smit และอื่น ๆ อีกมากมาย

นิทรรศการชั่วคราว ทุกเดือนมีนาคมของทุกปีจะมีการจัดแสดงภาพวาดศิลปะ  
ของชาวบาห์ลีและต่างชาติ แสดงถึงจิตวิญญาณของความเป็นบาห์ลี

ภายนอกอาคาร

จัดให้ผู้เข้าชมได้เข้าร่วมกิจกรรมต่าง ๆ ที่แสดงให้เห็นถึงศิลปวัฒนธรรม  
ประเพณีวิถีชีวิตความเป็นอยู่ของชาวบาห์ลีดั้งเดิม ได้แก่ การวาดภาพสไตร์บาห์ลี การแสดงละครเวที  
การฟ้อนรำ เล่นดนตรี การทอผ้า การปรุงอาหารตามแบบฉบับบาห์ลีดั้งเดิม ห้องสมุดและห้องอ่านหนังสือ  
เพื่อศึกษา เรียนรู้เกี่ยวกับมรดกวัฒนธรรมเกาะบาห์ลี

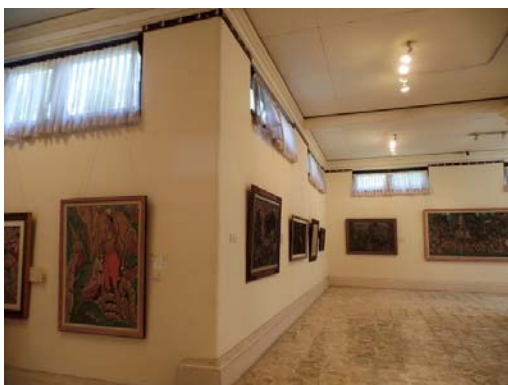
๓.๕) กลุ่มเป้าหมาย

(๑) นักเรียนชาวอินโดนีเซียและต่างชาติในทุกระดับชั้น

(๒) นักท่องเที่ยวชาวอินโดนีเซียและชาวต่างชาติ

๓.๖) การบริหารจัดการพิพิธภัณฑ์

พิพิธภัณฑ์อาภุจรายบริหารจัดการในรูปแบบมูลนิธิ ARMA และมีรายได้  
จากการเก็บค่าเข้าชมพิพิธภัณฑ์ การเข้าพักโรงแรม และร้านอาหาร





### ๓.๗) ข้อคิดเห็นของการประชุมทวิภาคี

(๑) พิพิธภัณฑสถานอากรุงรายมีลักษณะที่น่าสนใจ ทั้งด้านสถาปัตยกรรมตัวอาคาร ไม่ว่าจะเป็นสถาปัตยกรรมรูปแบบบาหลีดั้งเดิม การจัดพื้นที่ทั้งนอกอาคารและในอาคารที่มีบรรยากาศ เป็นสวนธรรมชาติปลูกต้นไม้ขนาดใหญ่ ภายในอาคารมีการจัดแสดงภาพเขียนเก่าราคาแพง และได้หายไป จากประเทศอินโดนีเซียนานแล้ว ให้กลับมาอยู่ในอินโดนีเซีย นอกจากนี้ ภายนอกพิพิธภัณฑสถานจัดกิจกรรม ที่เกี่ยวข้องกับศิลปวัฒนธรรมบาหลี เพื่อให้ผู้ที่สนใจเข้ามาเรียนรู้ และร่วมทำกิจกรรม อาทิ การแสดงละคร เต็มรา ดนตรี คอร์สการสอน ศิลปะ ดนตรีพื้นเมือง เพื่อเป็นการสืบสานศิลปวัฒนธรรมของบาหลีให้คงอยู่ อย่างยั่งยืน และโดยการจัดกิจกรรมดังกล่าวเป็นสิ่งที่มีความน่าสนใจมาก และแตกต่างกับพิพิธภัณฑสถาน ใดๆ แห่งที่เคยเห็น ซึ่งตอบสนองความต้องการของกลุ่มต่าง ๆ ไม่ว่าจะเป็นเด็ก เยาวชน ผู้ใหญ่ หรือกลุ่มนักท่องเที่ยวที่ต้องการศึกษาเรียนรู้เกี่ยวกับศิลปะ วัฒนธรรม ประเพณี และวิถีชีวิตดั้งเดิม ของชาวบาหลี

(๒) พิพิธภัณฑสถานอากรุงรายเป็นพิพิธภัณฑสถานเอกชน ที่มีการบริหารจัดการ ในรูปแบบมูลนิธิ และสามารถพึ่งพาตนเองได้จากรายได้ในการเก็บค่าเข้าชมพิพิธภัณฑสถาน รีสอร์ท ร้านอาหาร โดยไม่ได้รับการสนับสนุนจากรัฐบาล

### ๓.๘) ข้อเสนอแนะในการบริหารจัดการพิพิธภัณฑสถาน

(๑) รัฐบาลควรมีนโยบายที่ชัดเจนและเป็นรูปธรรมในการจัดพิพิธภัณฑสถานให้เป็น แหล่งการเรียนรู้ตลอดชีวิต

(๒) วรรณรงค์ให้ประชาชนเห็นคุณค่าของพิพิธภัณฑสถานในฐานะเป็นแหล่ง การเรียนรู้ในด้านต่าง ๆ เช่น ศิลปวัฒนธรรมและภูมิปัญญาที่มีอยู่อย่างหลากหลาย สร้างจิตสำนึกให้ เยาวชนรู้จักคุณค่าและหวงแหนศิลปวัฒนธรรมของชาติ ตลอดจนส่งเสริมให้พิพิธภัณฑสถานที่เป็นแหล่ง การเรียนรู้ตลอดชีวิต เป็นเครือข่ายของโรงเรียนและสถาบันการศึกษาอื่น ๆ ในท้องถิ่น สถาบันการศึกษา สามารถใช้ประโยชน์จากพิพิธภัณฑสถาน โดยให้เป็นที่พักศึกษาเพิ่มเติมของนักเรียน นักศึกษา หรือจัดทำหลักสูตร ท้องถิ่นเกี่ยวกับเรื่องราวในพิพิธภัณฑสถาน

(๓) ควรจัดงบประมาณสนับสนุนให้เพียงพอตามภารกิจ ในส่วนของเอกชน ควรให้การสนับสนุนทั้งทางตรงและทางอ้อม เช่น การลดหย่อนภาษี การให้งบประมาณช่วยเหลือพิพิธภัณฑสถาน เอกชนบางแห่งที่ไม่สามารถดำเนินการด้วยตัวเองต่อไป

(๔) พิพิธภัณฑสถานควรประสานงานกับพิพิธภัณฑสถานด้วยกันเองและประสานงานกับ หน่วยงานทุกหน่วยงานที่เกี่ยวข้อง ทั้งภาครัฐและภาคเอกชน การประสานงานทำได้หลายวิธี เช่น การประชุม สัมมนาหรือการประสานงานผ่านอินเทอร์เน็ต รวมทั้งประสานกับบริษัทท่องเที่ยวด้วย ตลอดจน



ควรมีเครือข่ายทั้งในประเทศและต่างประเทศ เพราะเป็นการพัฒนางานและแลกเปลี่ยนประสบการณ์  
ทั้งเป็นการประชาสัมพันธ์งานของพิพิธภัณฑ์ให้เป็นที่รู้จักอย่างแพร่หลาย เครือข่ายควรมีทุกระดับตั้งแต่  
ระดับท้องถิ่นถึงระดับประเทศ

(๕) พิพิธภัณฑ์แต่ละแห่งควรมีการจัดกิจกรรมหลากหลายในขอบเขต  
ภาระหน้าที่ของตนเอง เช่น มีทั้งการจัดแสดง (โดยมีการจัดกลุ่มหรือหมวดหมู่ของการจัดแสดง) การจัด  
นิทรรศการถาวรและชั่วคราว การบรรยายให้ความรู้ การจัดสัมมนา การจัดค่าย การจัดกิจกรรมภาคสนาม  
กิจกรรมวันสำคัญเหตุการณ์สำคัญ เป็นต้น

(๖) การประชาสัมพันธ์เชิงรุก รัฐบาลโดยหน่วยงานที่รับผิดชอบ  
ด้านพิพิธภัณฑ์ควรทำการประชาสัมพันธ์เชิญชวนให้ประชาชนมาหาความรู้ ฟักผ่อน เยี่ยมชมพิพิธภัณฑ์  
ประเภทต่าง ๆ ประชาสัมพันธ์ให้ประชาชนเห็นคุณค่าของพิพิธภัณฑ์ เช่น พิพิธภัณฑ์ด้านศิลปวัฒนธรรม  
พิพิธภัณฑ์ด้านประวัติศาสตร์ ควรประชาสัมพันธ์ให้ประชาชนเห็นคุณค่าและตระหนัก ในความสำคัญ  
ของเอกลักษณ์ของชาติ







### ๑) วังของสุลต่าน เมืองอูบุด



ในช่วงเย็น คณะกรรมการได้เดินทางไปชมวังของสุลต่าน เมืองอูบุดเป็นพระราชวังหลวงของเจ้าเมืองอูบุด สร้างโดย Tjokorda Putu Kandel ซึ่งปกครองเมืองอูบุด ตั้งแต่ปี ค.ศ. ๑๘๐๐ - ๑๘๒๓ ตั้งอยู่ในบริเวณเมืองเก่าของเกาะ ตัววังนั้นมีขนาดไม่ใหญ่ เป็นศูนย์กลางของศิลปะและวัฒนธรรมเกาะบาหลี

ปัจจุบันวังของสุลต่านเปิดให้นักท่องเที่ยวได้เข้าชม บางส่วน อาทิ ลานชั้นนอก โดยปกติจะใช้เป็นลานจัดแสดงนาฏศิลป์ บาหลี ระหว่างลานชั้นนอกและลานชั้นในขึ้นด้วยกำแพง เรียกว่าจันดี มีประตูลูกกลอยสวยงามปิดทองเหลืองเหนือกอบ มีรูปพระพักตร์โบมา ซึ่งเป็นอสูรผู้ขับไล่วิญญาณ บริเวณรอบ ๆ

วังเป็นเมืองเก่า นั้น เวลานี้ได้เป็นแหล่งที่นักท่องเที่ยวนิยมมาเดินชมเมือง และซื้อของที่ระลึก เพราะมีร้านขายของพื้นเมืองกระจายอยู่ทั่วไปการจราจรในบริเวณนี้ จึงมีความแออัดมาก



## ๒) วิหารทานาลอต



วันอาทิตย์ที่ ๒๔ กันยายน พ.ศ. ๒๕๖๐  
ช่วงเช้าคณะกรรมการเดินทางไปเยือน  
วิหารทานาลอต ซึ่งเป็นวิหารศักดิ์สิทธิ์ทางศาสนา  
ฮินดูที่สร้างขึ้นในพุทธศตวรรษที่ ๑๖ คำว่า  
“ทานาลอต” แปลว่า ดินแดนในทะเล เพราะสร้างขึ้น  
บนหินที่อยู่ริมทะเลแต่เวลาน้ำขึ้นจะมีน้ำล้อม  
เวลาขึ้นจะเดินจากฝั่งไปวิหารได้สร้างโดย

ดั่ง ฮย้ง นิราร์ธา นักบวชชาวฮินดูตั้งแต่สมัยศตวรรษที่ ๑๑ สร้างไว้เพื่อบูชาเทพเจ้าแห่งมหาสมุทร

ปัจจุบันวิหารทานาลอตเป็นสถานที่ท่องเที่ยวที่สำคัญและมีชื่อเสียงถือเป็นเสน่ห์และ  
สัญลักษณ์ของเกาะบาหลี แต่อย่างไรก็ตามวิหารทานาลอต ยังเป็นวิหารศักดิ์สิทธิ์ที่ชาวบาหลีที่นับถือศาสนา  
ฮินดูมาประกอบพิธีกรรมกันอย่างไม่ขาดสาย โดยการเข้าไปในวิหารอนุญาตให้เข้าไปข้างในได้เฉพาะ  
ผู้ที่มาสักการะเท่านั้น หากเป็นนักท่องเที่ยวสามารถชมวัดได้จากเนินหินที่อยู่ใกล้ ๆ กัน

## ๓) วัดทามันอายุน



ช่วงบ่ายเยือนวัดทามันอายุนวัด  
ที่เคยเป็นวังเก่าแก่ สร้างสมัยศตวรรษที่ ๑๗  
เพื่อใช้ประกอบพิธีกรรมของพระมหากษัตริย์  
ราชวงศ์เม็งวี มีสถาปัตยกรรมเจดีย์หลายชั้น  
(๓, ๕, ๗, ๙, ๑๑) ตามความเชื่อแบบฮินดู  
เป็นวัดที่มีขนาดใหญ่เป็นอันดับ ๒ ของเกาะ  
บาหลี ความโดดเด่นของวัดแห่งนี้คือ  
อาคารที่มีหลังคาทรงเมรุหลายชั้นกว่า

๒๙ หลัง เป็นสไตล์บาหลีเซียน ปัจจุบันเปิดให้นักท่องเที่ยวเข้าชมได้ในพื้นที่รอบนอก แต่ไม่สามารถเข้าไปยัง  
เขตภายในของวัดได้ วัดของบาหลีจะมีศาลาเล็กใหญ่ ตั้งอยู่ภายในลานที่ถูกล้อมรอบด้วยกำแพงสี่ด้าน โดยภายใน  
กำแพงทุกด้านนั้นจะมีกำแพงกันตามแนวขวางอีก ๒ กำแพง ทำให้เป็นภายในแบ่งเป็น ๓ ส่วน  
ส่วนด้านนอก เรียกว่า จาบา (Jaba) จะมีศาลาที่สำหรับใช้งานต่าง ๆ เช่น ตั้งวงดนตรีกาเมลัน ตั้งวงโก๋ซน  
หรือเป็นที่ชุมนุมของชาวบ้านนอกจากนั้นตรงมุมกำแพง จะมีหอกลองบาเลกุลกุล (Bale Kul kul) ซึ่งใช้ตีบอก  
เมื่อมีการชุมนุมในงานเทศกาล หรือใช้ส่งสัญญาณว่าเทพเจ้าได้มาถึงหรือได้จากไปแล้ว



สำหรับลานชั้นกลาง (Jaba tengah) ใช้สำหรับจัดเตรียมการเพื่อบวงสรวงเทพเจ้า บริเวณตรงนี้มีอาคารเล็ก ๆ ที่ใช้เป็นที่เตรียมอาหารเครื่องเซ่นไหว้ต่าง ๆ และมีศาลาที่ใช้จัดงานแสดงรำบวงสรวงที่เรียกว่า วันตีสัน (Wantilan) หรือบางทีก็ใช้สำหรับการชนไก่

ลานชั้นใน (Jeroan) เป็นที่สถิตของเทพเจ้า ภายในจะมีเมรุ แบบจำลองของเขาพระสุเมรุ โดยทำเป็นหอคอย มีหลังคาซ้อนเป็นชั้น ๆ เป็นปราสาทประเภทหนึ่ง คล้ายกับฉัตร หลังคาที่หอบสูงจะมุงด้วยหญ้าแฝกหรือใบตาล และมีจำนวนชั้นเป็นเลขคู่เสมอ จำนวนชั้นของหลังคาจะบ่งบอกว่าเมรุนั้นอุทิศให้กับเทพเจ้าองค์ใดและสำคัญเพียงไร ยิ่งหอบสูงมาก หลังคามากชั้นก็ยิ่งสำคัญมาก เมรุที่สำคัญและมีจำนวนชั้นมากที่สุดคือ ๑๑ ชั้น เป็นเมรุของเทพซังหัยัง วิตี วาซา ซึ่งเป็นเทพเจ้าสูงสุด ส่วนเมรุที่มีหลังคา ๙ ชั้น (บางทีก็ ๗ ชั้น) เป็นของเมรุภูเขาบาตอร์ (Meru Gunung Batu) ซึ่งอุทิศให้กับเทพแห่งขุนเขาบาตอร์ เมรุที่มีหลังคา ๓ ชั้น อุทิศให้กับเทพแห่งขุนเขาภูเขาอาุง (Meru Gunung Agung)

สถานที่สำคัญทางศาสนาทั้งหมดที่คณะได้มีโอกาสไปศึกษาดูงานเป็นวัดของศาสนาฮินดู ที่เป็นโบราณสถาน และบางแห่งตั้งอยู่ในสถานที่งดงามริมทะเลด้วย ดังนั้น จึงเป็นทั้งสถานที่ประกอบพิธีทางศาสนา ซึ่งในวันที่ไปแวะชมยังได้เห็นมีภาพประกอบพิธีทางศาสนาในบริเวณลานศักดิ์สิทธิ์ที่ห้ามบุคคลที่ไม่เกี่ยวข้องเข้าไป และสถานที่สำคัญทางศาสนานี้ยังเป็นสถานที่ที่นักท่องเที่ยวเข้าไปศึกษาในฐานะที่เป็นโบราณสถาน

ทั้งนี้ ระหว่างการเดินทางคณะเดินทางได้พบวัดพระพุทธศาสนาขนาดใหญ่มีชื่อว่า วิหารสัตยาธรรม และพบสุเหร่าศาสนาอิสลาม ซึ่งแสดงให้เห็นได้ว่าประชากรส่วนใหญ่นับถือศาสนาฮินดู สามารถอยู่ร่วมกันกับประชากรที่นับถือศาสนาอื่น ๆ ได้อย่างสันติสุข แต่อย่างไรก็ตามแม้ว่าเกาะบาหลี มีความขัดแย้งในเรื่องการนับถือศาสนาอยู่ แต่มีเหตุการณ์สำคัญ ๒ ครั้ง ได้แก่ เมื่อวันที่ ๑๒ ตุลาคม พ.ศ. ๒๕๔๕ เกิดเหตุระเบิดในย่านท่องเที่ยวคูตา (Kuta) ซึ่งสังหารประชาชนไป ๒๐๒ คน (ส่วนใหญ่เป็นชาวออสเตรเลีย) มีผู้ได้รับบาดเจ็บอีก ๒๔๐ คน และวันที่ ๑ ตุลาคม พ.ศ. ๒๕๔๘ เกิดระเบิดพลีชีพ ณ ร้านอาหารแห่งหนึ่งในย่านกูตาเช่นเดียวกัน ทำให้มีผู้เสียชีวิตจำนวน ๒๗ คน ซึ่งส่วนใหญ่เป็นชาวอินโดนีเซีย และมีผู้บาดเจ็บจำนวน ๑๓๓ คน โดยทั้งสองเหตุการณ์ดังกล่าวสร้างความเสียหายให้กับชาวบาหลีเป็นอย่างมาก

ช่วงเย็น คณะกรรมการการเดินทางไปสนามบิน เพื่อเดินทางไปเมืองย็อกยการ์ต้า และเดินทางถึงเมืองย็อกยการ์ต้า เวลา ๑๙.๔๕ นาฬิกา (เวลาย็อกยการ์ต้าช้ากว่าบาหลี ๑ ชั่วโมง)





## ๒.๒ เมืองย็อกยAKARTA

### ๑) การประชุมทวิภาคีกับผู้บริหารกิจการวัดบุโรพุทโธ

วันจันทร์ที่ ๒๕ กันยายน ๒๕๖๐ เวลา ๐๘.๓๐ นาฬิกา คณะกรรมการออกเดินทางไปศึกษาดูงานด้านศาสนาการอนุรักษ์โบราณสถาน และการส่งเสริมการท่องเที่ยว พุทธโบราณสถานบุโรพุทโธ

คณะเดินทางได้ร่วมหารือและแลกเปลี่ยนความคิดเห็นเกี่ยวกับการบริหาร พุทธโบราณสถานบุโรพุทโธสรุปได้ ดังนี้

**บุโรพุทโธ (Borobudur)** เป็นวัดพุทธนิกายมหายาน ตั้งอยู่เมืองมาเกอลัง (Magelang) ในอาณาเขตชวากลาง ประเทศอินโดนีเซีย ได้รับการขึ้นทะเบียนเป็นมรดกโลกอย่างเป็นทางการเมื่อปี พ.ศ. ๒๕๓๔ ตามมติเห็นชอบโดยเอกฉันท์ในที่ประชุมคณะกรรมการมรดกโลก (World Heritage Committee) สามัญครั้งที่ ๑๕ ที่จัดขึ้นโดย องค์การยูเนสโก (UNESCO) ณ เมืองคาร์เทจ ประเทศตูนิเซีย

#### ๑.๑) ประวัติความเป็นมาบุโรพุทโธ

บุโรพุทโธสร้างขึ้นโดยกษัตริย์แห่งราชวงศ์ไศเลนทร์ เป็นสถาปัตยกรรมหินศิลาแลงสันนิษฐานว่าสร้างราวคริสต์ศตวรรษที่ ๗ - ๘ หรือ พุทธศักราชที่ ๑๓๒๑ - ๑๓๙๓ ตั้งอยู่บนที่ราบเกตุทางฝั่งขวาใกล้กับแม่น้ำโปโรโก สร้างด้วยหินภูเขาไฟประมาณ ๒ ล้านตารางฟุตบนฐานสี่เหลี่ยมกว้างด้านละ ๑๒๑ เมตร สูง ๑๒๓ เมตร เป็นรูปทรงแบบปิรามิด มีลานเป็นชั้นลดหลั่นกัน ๘ ชั้น และใน ๘ ชั้นนั้น ๕ ชั้นล่างเป็นลาน ๔ เหลี่ยม ๓ ชั้นบนเป็นลานวงกลม สามวงกลมยอดโดมกลาง และบนลานกลมชั้นสูงสุดมีพระสถูปตั้งสูงขึ้นไปอีก ๓๑.๕ เมตร เป็นมหาสถูปที่ระเบียงซ้อนกันเป็นชั้น ๆ ลดหลั่นกันไป มหาสถูปมีการตกแต่งด้วยภาพสลัก ๒,๖๗๒ ชิ้น และ รูปปั้นพระพุทธรูป ๕๐๔ องค์ โดมกลางล้อมรอบด้วย ๗๒ รูปปั้น พระพุทธรูปแต่ละนั่งองค์อยู่ในสถูปเจาะรูปสี่เหลี่ยมข้าวหลามตัดที่รอบล้อมสถูปเจดีย์ประธานด้านบนสุด

บุโรพุทโธถูกทอดทิ้งตั้งแต่ศตวรรษที่ ๑๙ และประสบภัยธรรมชาติมาอย่างต่อเนื่อง อาทิ แผ่นดินไหว ภูเขาไฟระเบิด น้ำท่วม ส่งผลให้หินภูเขาไฟทับถมบุโรพุทโธถึง ๓ เมตร กระทั่ง สแตมฟอร์ด แรฟเฟิลส์ ผู้ถูกส่งมาประจำการเป็นผู้สำเร็จราชการของอังกฤษเพื่อปกครองอาณานิคมชวา ในช่วงนั้น ได้เห็นความสำคัญของบุโรพุทโธจึงเริ่มบูรณะขึ้นเป็นครั้งแรก เมื่อปี ค.ศ. ๑๘๕๕ และสามารถเริ่มเปิดให้ผู้คนทั่วโลกเข้ามาเยี่ยมชม ต่อมาอินโดนีเซียได้ขอความช่วยเหลือจากองค์การยูเนสโก ในการบูรณะอย่างละเอียดอีกหลายครั้ง เพื่อที่จะแก้ปัญหาโครงสร้างที่เป็นโพรงเพราะภูเขาหินภายในทรุดถล่มจากสาเหตุอุทกภัย การบูรณะแล้วเสร็จเมื่อ ปี ค.ศ. ๑๙๘๓ ด้วยงบประมาณ ๒๕ ล้านดอลลาร์สหรัฐฯ



บุโรพุทโธได้รับขึ้นทะเบียนเป็นมรดกโลกในการประชุมคณะกรรมการมรดกโลก สมัยสามัญครั้งที่ ๑๕ ภายใต้ชื่อ "กลุ่มวัดบรมพุทโธ" เมื่อปี พ.ศ. ๒๕๓๔ ที่เมืองคาร์เทจ ประเทศตูนิเซีย ด้วยข้อกำหนดและหลักเกณฑ์ในการพิจารณา ดังนี้

(๑) เป็นตัวแทนในการแสดงผลงานชิ้นเอกที่จัดทำขึ้นด้วยการสร้างสรรค์อันชาญฉลาดของมนุษย์

(๒) เป็นสิ่งที่มีอิทธิพลยิ่ง ผลักดันให้เกิดการพัฒนาสืบต่อมาในด้านการออกแบบทางสถาปัตยกรรม อนุสรณ์สถาน ประติมากรรม สวน และภูมิทัศน์ ตลอดจนการพัฒนา ศิลปกรรมที่เกี่ยวข้อง หรือการพัฒนาการตั้งถิ่นฐานของมนุษย์ ซึ่งได้เกิดขึ้นในช่วงเวลาใดเวลาหนึ่ง หรือบนพื้นที่ใด ๆ ของโลกที่ทรงไว้ซึ่งวัฒนธรรม

(๓) เป็นตัวอย่างอันโดดเด่นของประเภทสิ่งก่อสร้างอันเป็นตัวแทนของการพัฒนาทางด้านวัฒนธรรม สังคม ศิลปกรรม วิทยาศาสตร์ เทคโนโลยี อุตสาหกรรม ในประวัติศาสตร์ของมนุษยชาติ

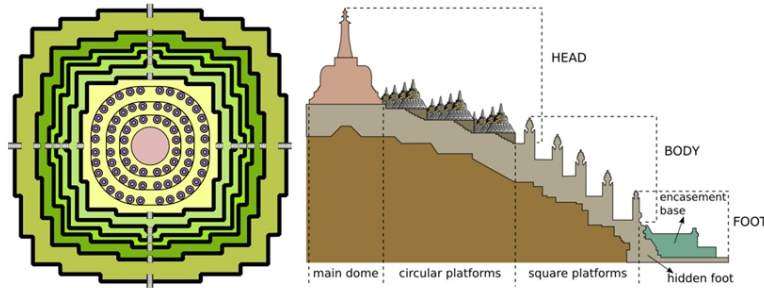
**๑.๒) ศิลปะบุโรพุทโธ** เป็นศิลปะคุปตะ รูปแบบฮินดู - ชวา มีลักษณะเด่นทางสถาปัตยกรรม คือ เป็นสถูปตั้งอยู่บนพีระมิดทรงชั้นบันไดมีความสูงกว่า ๔๒ เมตร จากฐานชั้นล่าง บุโรพุทโธมีทั้งหมด ๑๐ ชั้น ซึ่งแต่ละชั้นจะมีภาพสลักนูนต่ำแสดงคติธรรมทางพุทธศาสนาด้วยทัศนคติเกี่ยวกับจักรวาลตามพุทธศาสนาและการเข้าสู่นิพพาน ๖ ชั้นนับจากฐานเป็นลักษณะสี่เหลี่ยมแบบย่อมุมคล้ายพีระมิดชั้นบันได ชั้นที่ ๗ เป็นฐานวงกลมขนาดใหญ่ ขึ้นไปอีก ๓ ชั้น ประดับเจดีย์ทรงระฆังโปร่งฉลุกลายเป็นรูปสี่เหลี่ยมข้าวหลามตัดครอบองค์พระพุทธรูปองค์เล็กข้างใน ส่วนนี้มีความเชื่อกันว่าหากยืนมือไปจนถึงและสัมผัสพระพุทธรูปภายในได้พร้อมอธิษฐานแล้วจะสมหวังและโชคดี เจดีย์เหล่านี้มีจำนวน ๗๒ องค์ เรียงเป็นแนวล้อมรอบสถูปของชั้นที่ ๑๐ ซึ่งมีลักษณะเป็นฐานวงกลมใหญ่ของเจดีย์องค์ประธานสูง ๑๕๐ ฟุต เดิมเคยเป็นที่ประดิษฐานพระพุทธรูปอยู่ข้างใน แต่ปัจจุบันว่างเปล่า บุโรพุทโธเปรียบเสมือนศูนย์กลางของจักรวาล แบ่งได้เป็น ๓ ชั้น คือ ส่วนฐานของเจดีย์เป็นชั้นบันไดใหญ่ ๔ ชั้น โดยรอบเป็นรูปสี่เหลี่ยมกำแพงรอบฐานมีภาพสลักนูนต่ำราว ๑๖๐ ภาพ อยู่ในส่วนกามาฐานหรือชั้นที่มนุษย์ยังผูกพันอย่างใกล้ชิดกับความสุขทางโลกและถูกรอบงำด้วยกิเลสตัณหา ส่วนที่ ๒ คือส่วนบนของฐานที่มีชั้นบันไดรูปกลมฐาน ๖ ชั้น มีรูปสลักนูนต่ำเกือบ ๑,๔๐๐ ภาพ ที่แสดงพุทธประวัติ ถือเป็นชั้นรูปธาตุหรือชั้นที่มนุษย์หลุดพ้นจากกิเลสทางโลกมาได้บางส่วน และส่วนที่ ๓ คือส่วนของฐานกลมที่มีเจดีย์เล็ก ๆ ๓ ชั้นล้อมรอบสถูปองค์ใหญ่ที่สุด หมายถึงจักรวาล คือ ชั้นอรูปธาตุ ที่มนุษย์ไม่ผูกพันกับทางโลกอีกต่อไป ในชั้นอรูปธาตุนี้สร้างเป็นฐานระเบียงวงกลม ๓ ชั้น มีเจดีย์ทรงระฆังโปร่งฉลุกลายเป็นช่องสี่เหลี่ยมข้าวหลามตัดเรียงรายโดยรอบ ชั้นบนสุดเป็นฐานวงกลมใหญ่ของเจดีย์องค์ประธานตั้งอยู่กึ่งกลางของสถูป



ด้วยลักษณะของเขาพระสุเมรุตามปรัชญาทางศาสนาที่ว่าพื้นฐานเจดีย์ คือ โลกมนุษย์ที่ยังเต็มไปด้วยกิเลส ตัณหา ส่วนยอดสูงสุดคือ ชั้นสรวงสวรรค์หรือนิพพานในคติความเชื่อของศาสนาพุทธ

บوروبุทธ ร่วมสมัยเดียวกับอาณาจักรศรีวิชัย ซึ่งหากเทียบความเก่าแก่กับพระธาตุไชยา จังหวัดสุราษฎร์ธานี กับพระบรมธาตุเจดีย์ จังหวัดนครศรีธรรมราช สร้างขึ้นราว พ.ศ. ๑๓๐๐ ซึ่งสร้างก่อนบوروبุทธธ อณาจักรศรีวิชัยเป็นศูนย์กลางของพระพุทธศาสนาถึงศตวรรษที่ ๑๓ บوروبุทธธร่วมสมัยกันสร้างในเส้นทางการค้า ศิลปะ และวัฒนธรรม ซึ่งเดินทางจากอินเดียมาสู่เอเชียอาคเนย์ ในสมัยก่อนคาดว่าจะมีชุมชนรายล้อมเป็นจำนวนมาก และได้โยกย้ายออกไปเนื่องจากภูเขาไฟระเบิดมีฝุ่นภูเขาไฟปะทุอย่างกว้างขวาง

ในสมัยสมเด็จพระจุลจอมเกล้าเจ้าอยู่หัว เมื่อครั้งเสด็จเอเชียตะวันออกเฉียงใต้ ราวศตวรรษที่ ๑๙ พระองค์ได้เสด็จมาที่บوروبุทธ โดยมีสุลต่านแห่งย็อกยการ์ตา และสมาชิกของสมาคมโบราณคดีถวายการต้อนรับ



a. Borobudur ground plan in the form of a giant tantric Buddhist mandala.  
b. Half cross-section with 4:6:9 height ratio for foot, body and head, respectively.





### ๑.๓) การแลกเปลี่ยนความคิดเห็นกับองค์กรบริหารกิจการวัดบุโรพุทโธ

#### (๑) การบริหารบุโรพุทโธ

บุโรพุทโธมีการอำนวยความสะดวกแก่นักท่องเที่ยวในเชิงธุรกิจ โดย PT.Taman Wisata Candi Borobudur, TWCB องค์กรบริหารกิจการวัดบุโรพุทโธ ซึ่งมีฐานะเป็น รัฐวิสาหกิจ เพื่อเป้าหมายเพิ่มจำนวนนักท่องเที่ยว โดยมีการเก็บค่าเข้าชมผู้ใหญ่ ราคา ๓๒๕.๐๐๐ รูเปีย หรือประมาณ ๗๘๕ บาท เด็กและนักเรียน ราคา ๑๙๕.๐๐๐ รูเปีย หรือประมาณ ๔๗๐ บาท

#### (๒) การประกอบพิธีทางศาสนา

แต่เดิมบุโรพุทโธเป็นสถานที่เปิดให้นักท่องเที่ยวเข้ามาชม และไม่มีการประกอบ พิธีทางศาสนา แต่ภายหลังจากที่รัฐบาลอินโดนีเซีย ร่วมกับองค์การยูเนสโก พื้นที่บูรณะวัดครั้งใหญ่ รัฐบาล อินโดนีเซียเริ่มจัดพิธีกรรมทางพระพุทธศาสนาในวันวิสาขบูชา โดยเปิดโอกาสให้พุทธศาสนิกชนจากทั่วโลก เข้ามาประกอบพิธีเพื่อระลึกถึงการประสูติ การตรัสรู้ และการเสด็จนิพพานของพระศาสดาแห่งพุทธศาสนา ซึ่งรัฐบาลอินโดนีเซียได้ประกาศให้เป็นวันหยุดราชการด้วย สำหรับในพิธีกรรมวันวิสาขบูชาในทุกปีนั้นจะมีการจัดริ้วขบวนผู้จาริกแสวงบุญเดินเท้าร่วมกัน ตามเส้นทางระหว่างวัดพุทธ ๓ แห่ง โดยขบวนเริ่มจากวัด เมินคุด ไปยังวัดปาวอน แล้วเคลื่อนตัวไปสิ้นสุดที่วัดบุโรพุทโธเพื่อกิจกรรมการร่วมทำบุญ บริจาคทาน การทำสมาธิสวดมนต์ภาวนาตามรูปแบบของชาวพุทธ ในช่วงค่ำมีการจัดพิธีลอยโคมสู่ท้องฟ้าเป็นภาพ ความเชื่อศรัทธาต่อสรวงสวรรค์ ปัจจุบันพิธีลอยโคมนี้ได้ถูกนำมาใช้ในวาระอื่น ๆ ด้วย เช่น วันขึ้นปีใหม่ เป็นต้น ทั้งนี้ วัดบุโรพุทโธเป็นเสมือนศูนย์รวมจิตใจอันดับหนึ่งของชาวพุทธในประเทศอินโดนีเซีย ในทุกนิกาย ซึ่งมีประมาณ ร้อยละ ๑ ของประชากรอินโดนีเซียทั้งหมด ส่วนใหญ่เป็นชาวอินโดนีเซีย เชื้อสายจีน ซึ่งมีฐานะทางเศรษฐกิจเป็นคนชั้นกลางขึ้นไป

#### (๓) สถิตินักท่องเที่ยวที่เยี่ยมชมบุโรพุทโธ

ในปี ๒๕๕๙ มีนักท่องเที่ยว โดยเฉลี่ย ประมาณ ๗,๐๐๐ - ๑๐,๐๐๐ คน ต่อวัน หรือประมาณปีละ ๓,๗๐๐,๐๐๐ คน ซึ่งมีนักท่องเที่ยวน้อยกว่านครวัดของกัมพูชาที่ในปีเดียวกัน มีนักท่องเที่ยวประมาณ ๕,๐๐๐,๐๐๐ คน แต่อย่างไรก็ตามจากงานวิจัยของสถาบันวิจัย Prapancha Research เรื่องความสนใจต่อบุโรพุทโธ ที่มีการแสดงออกในสื่อโซเชียลมีเดีย พบว่าความถี่ของข้อมูลของ คำที่ถูกพิมพ์ลงในสื่อทวิตเตอร์ (Twitter) ในปี พ.ศ. ๒๕๕๔ - ๒๕๕๖ ช่วงระยะเวลา ๒ ปี คำว่าบุโรพุทโธ (Borobudur) มีจำนวนมากถึง ๑,๑๓๗,๗๓๙ ครั้ง เปรียบเทียบกับคำว่า อังกอร์วัต (Angkor Wat) มีเพียง จำนวน ๑๐๔,๙๑๔ ครั้ง จึงเชื่อว่าในอนาคตอันใกล้นี้ จะมีแนวโน้มการเติบโตของนักท่องเที่ยวสนใจมา บุโรพุทโธเพิ่มมากขึ้น ทั้งนี้ แม้ว่าบุโรพุทโธเป็นศาสนสถานของศาสนาพุทธแต่จากสถิติการเข้าชมพบว่า ชาวมุสลิมอินโดนีเซีย เข้ามาชมบุโรพุทโธสูงสุด เนื่องจากชาวอินโดนีเซียไม่ว่าศาสนาใดโดยทั่วไป





จะภาคภูมิใจในการเป็นเจ้าของ และมองว่าบุโรพุทโธเป็นจุดสนใจในแง่ประวัติศาสตร์ที่มีคุณค่า แม้จะมีได้มาเยี่ยมชมเพราะแรงจูงใจด้านศาสนาก็ตาม

#### (๔) การสนับสนุนจากรัฐบาล

รัฐบาลอินโดนีเซียพยายามให้บุโรพุทโธ เป็นส่วนหนึ่งของเมืองย็อกยAKARTA (ซึ่งในความเป็นจริงบุโรพุทโธตั้งอยู่ที่เมืองมาเกอลัง) เนื่องจากมีความต้องการที่จะยกระดับบุโรพุทโธ เป็นสถานที่ท่องเที่ยวสำหรับนักท่องเที่ยวในตลาดบน เพื่อดึงดูดนักท่องเที่ยวที่มีศักยภาพทางเศรษฐกิจ ทั้งในและต่างประเทศ ด้วยเหตุที่ว่าเมืองย็อกยAKARTAมีภาพลักษณ์และสถานะทางเศรษฐกิจที่ดีกว่า เมืองมาเกอลัง

#### (๕) ปัญหาการบริหาร

วัดบุโรพุทโธ มีการบริหารงานในรูปแบบองค์กรรัฐวิสาหกิจ ซึ่งมุ่งเน้นจำนวน นักท่องเที่ยวเป็นสิ่งสำคัญ ดังนั้น การจัดกิจกรรมทั่วไปหรือกิจกรรมวันสำคัญทางศาสนา ผู้เข้ามาเยี่ยมชม ทั้งในรูปแบบนักท่องเที่ยวหรือผู้จาริกแสวงบุญ จะถูกจูงใจโดยกิจกรรมการค้า อาทิ การจัดตลาดนัดขายของ อุปโภคบริโภค การจำหน่ายของชำร่วย ของฝากที่ระลึก ซึ่งจะมีพ่อค้าแม่ค้าในบริเวณวัด ต้องมาเดินเร่ขาย สินค้า บางครั้งมารุมล้อมนักท่องเที่ยวเพื่อเสนอราคาให้ต่อรองนั้น ก็สะท้อนให้เห็นถึงความเหลื่อมล้ำทาง เศรษฐกิจของอินโดนีเซีย ที่ไม่ต่างกับแหล่งท่องเที่ยวในหลาย ๆ ประเทศ ยังมีคนในสังคมที่ด้อยโอกาสอยู่ มากมายต้องดิ้นรนเพื่อหารายได้เลี้ยงชีพจากผู้มาจาริกแสวงบุญและนักท่องเที่ยว อันเป็นสัจธรรมของสังคม บริโภคที่เราเข้าใจได้

นอกจากนี้ แผนงานการพัฒนาการท่องเที่ยวของวัดบุโรพุทโธ ถูกวิพากษ์วิจารณ์ อย่างมาก โดยชุมชนที่อยู่อาศัยในละแวกใกล้เคียงกับวัดและเป็นเหตุให้เกิดความขัดแย้งหลายครั้ง โดยมีการ ชุมนุมประท้วงเพื่อคัดค้านการก่อสร้างโครงการศูนย์การค้าขนาดใหญ่ ซึ่งถือเป็นผลประโยชน์ของกลุ่ม นายทุนจากภายนอก ซึ่งอาจจะส่งผลกระทบต่อความเป็นอยู่ของประชาชน แต่ในท้ายที่สุดก็ไม่ได้รับ การยอมรับจากชุมชน







## ๒) การพบปะหารือกับเอกอัครราชทูตไทยประจำกรุงจาการ์ตา



เวลา ๑๓.๐๐ นาฬิกา คณะกรรมการการศาสนา ศิลปะ วัฒนธรรมและการท่องเที่ยว นำโดย พลเอก กิตติพงษ์ เกษโกวิท กรรมการและที่ปรึกษาคณะกรรมการ ได้เดินทางเข้าพบ นายพิชัยพันธุ์ ชาญภูมิตร เอกอัครราชทูตไทยประจำกรุงจาการ์ตา คณะกรรมการได้กล่าวขอบคุณที่ให้การต้อนรับและอำนวยความสะดวกให้แก่คณะในการเดินทางมาเยือนและประชุมทวิภาคีในครั้งนี้ สำหรับสาธารณรัฐอินโดนีเซีย

ทางคณะกรรมการได้เดินทางไปเยือนและประชุมทวิภาคีเกาะบาหลี และเยี่ยมชมพุทธสถานบุโรพุทโธมาแล้ว และต่อไปจะเดินทางไปประชุมหารือและแลกเปลี่ยนความคิดเห็นด้านการท่องเที่ยวกับคณะกรรมการการท่องเที่ยวของเมืองย็อกยาคาร์ต้าต่อไป โดยเอกอัครราชทูตไทยประจำกรุงจาการ์ตาได้แสดงความยินดีที่คณะกรรมการได้เดินทางมาสาธารณรัฐอินโดนีเซีย และได้ให้ข้อมูลเกี่ยวกับสาธารณรัฐอินโดนีเซียในด้านต่าง ๆ สรุปได้ดังนี้

(๑) นโยบายสำคัญของรัฐบาลอินโดนีเซียภายใต้การนำของประธานาธิบดีโจโกวี ซึ่งเข้ามาบริหารประเทศ ตั้งแต่เดือนตุลาคม พ.ศ. ๒๕๕๗ ให้ความสำคัญกับหลักสำคัญ ๓ ประการ ในการบริหารประเทศได้แก่ อธิปไตยในทางการเมือง อิสรภาพทางเศรษฐกิจ และความโดดเด่นทางวัฒนธรรม โดยประธานาธิบดีได้กำหนดวาระสำคัญ ๙ ประการ ประกอบด้วย (๑.๑) การดำเนินนโยบายเพื่อคุ้มครองประชาชนและรักษาผลประโยชน์ของประเทศ ตลอดจนการส่งเสริมอัตลักษณ์ของประเทศในฐานะ



ประเทศทางทะเล (๑.๒) การส่งเสริมธรรมาภิบาลและประชาธิปไตยของประเทศ (๑.๓) การพัฒนาพื้นที่ชนบท (๑.๔) การปฏิรูปประเทศเพื่อสร้างระบบบังคับใช้กฎหมายที่ปราศจากการทุจริตคอร์รัปชัน (๑.๕) การพัฒนาคุณภาพชีวิตของประชาชน โดยเฉพาะด้านการศึกษา สวัสดิการสังคม สาธารณสุข และสิทธิในการถือครองที่ดิน (๑.๖) การเพิ่มขีดความสามารถและสมรรถภาพในการแข่งขันของอินโดนีเซียในตลาดระหว่างประเทศ (๑.๗) การพัฒนาระบบเศรษฐกิจภายในประเทศ เพื่อลดการพึ่งพิงทางเศรษฐกิจจากต่างชาติ (๑.๘) การเปลี่ยนโฉมหน้าของอินโดนีเซียผ่านการปฏิรูปการศึกษาทั้งในด้านโครงสร้างและหลักสูตร และ (๑.๙) การส่งเสริมความหลากหลายภายในประเทศและเพิ่มพื้นที่ในการหารือแลกเปลี่ยนข้อคิดเห็นของประชาชน

(๒) ด้านความมั่นคงของพลังงาน รัฐบาลอินโดนีเซียตั้งเป้าที่จะเพิ่มศักยภาพการผลิตไฟฟ้า ๓๕,๐๐๐ MW ภายใน ๕ ปี และประสงค์ให้การใช้พลังงานทดแทนมีสัดส่วนร้อยละ ๖ - ๑๒ ของการใช้พลังงานทั้งหมด ภายในปี พ.ศ. ๒๕๖๒ และเพิ่มเป็นร้อยละ ๒๓ ภายในปี พ.ศ. ๒๕๖๘ รวมทั้งเพิ่มสัดส่วนการผลิต biofuel ในน้ำมันดีเซลจากร้อยละ ๑๐ เป็นร้อยละ ๑๕ โดยรัฐบาลได้ยกเลิกการอุดหนุนน้ำมันคงไว้เพียงการอุดหนุนน้ำมันดีเซล และการอุดหนุนก๊าซหุงต้มขนาดถังเล็ก

(๓) นโยบายต่างประเทศ รัฐบาลอินโดนีเซียดำเนินนโยบายต่างประเทศ “เชิงรุกและเป็นอิสระ” เพื่อให้บรรลุตามหลักสำคัญ ๓ ประการ ของรัฐบาลชุดปัจจุบัน โดยประเด็นที่รัฐบาลอินโดนีเซียให้ความสำคัญเป็นลำดับต้นในด้านการต่างประเทศ คือ (๑) การรักษาอธิปไตยและบูรณภาพแห่งดินแดนของอินโดนีเซีย (๒) การดำเนินนโยบายการทูตเพื่อประชาชน เพื่อคุ้มครองชาวอินโดนีเซียและผลประโยชน์ของอินโดนีเซียในต่างประเทศ (๓) การดำเนินนโยบายการทูตเชิงเศรษฐกิจ โดยเฉพาะการส่งเสริมความร่วมมือกับต่างประเทศ เพื่อพัฒนาโครงสร้างพื้นฐานทางทะเล การแสวงหาเส้นทางทางการค้า การลงทุนของอินโดนีเซียในต่างประเทศและการส่งเสริมความร่วมมือด้านพลังงาน และ (๔) การผลักดันความร่วมมือด้านทะเลตามวิสัยทัศน์แกนเชื่อมทางทะเลของประธานาธิบดีโจโกวี

(๔) รัฐบาลอินโดนีเซียยังคงให้ความสำคัญกับการรักษาบทบาทของอินโดนีเซียในเวทีระหว่างประเทศ โดยเฉพาะบทบาทในการส่งเสริมสันติภาพและความมั่นคงของโลก โดยใช้ประโยชน์จากคุณลักษณะสำคัญ ๕ ประการของสาธารณรัฐอินโดนีเซีย ได้แก่ (๔.๑) การเป็นประเทศขนาดกลางที่มีจำนวนประชาชนกว่า ๒๕๕ ล้านคน (๔.๒) การเป็นประเทศประชาธิปไตยที่ใหญ่เป็นอันดับที่สามของโลก (๔.๓) การเป็นประเทศที่มีประชากรมุสลิมมากที่สุดในโลก (๔.๔) การเป็นประเทศที่ใหญ่ที่สุดในอาเซียน และ (๔.๕) การเป็นสมาชิกกลุ่ม G - ๒๐ ทั้งนี้ รัฐบาลอินโดนีเซียตั้งเป้าที่จะส่งเจ้าหน้าที่ทหารเข้าร่วมปฏิบัติการกิจด้านการรักษาสันติภาพของสหประชาชาติ จำนวน ๔,๐๐๐ คน ภายในปี พ.ศ. ๒๕๖๒ ซึ่งจะทำให้อินโดนีเซียเป็นหนึ่งในประเทศลำดับต้นของโลกที่มีบทบาทด้านการรักษาสันติภาพ นอกจากนี้



ยังสอดคล้องกับการรณรงค์หาเสียงของอินโดนีเซีย ในการลงสมัครรับเลือกตั้งในตำแหน่งสมาชิกไม่ถาวรของ  
คณะมนตรีความมั่นคงแห่งสหประชาชาติ (UNSC) ระหว่างปี พ.ศ. ๒๕๖๒ - ๒๕๖๓ ด้วย

### ๓) การประชุมทวิภาคีกับคณะกรรมการการท่องเที่ยวเมืองย็อกยาคาร์ต้า

เวลา ๑๔.๐๐ นาฬิกา คณะกรรมการการศาสนา ศิลปะ วัฒนธรรม  
และการท่องเที่ยว นำโดย พลเอก กิตติพงษ์ เกษโกวิท กรรมการและที่ปรึกษาคณะกรรมการ  
เข้าร่วมประชุมหารือและแลกเปลี่ยนความคิดเห็นด้านการท่องเที่ยวเกี่ยวกับคณะกรรมการการท่องเที่ยว  
ของเมืองย็อกยาคาร์ต้า (Yogyakarta Tourism Board) ณ Department of Tourism of Yogyakarta  
Special Region (Provincial level) ดังนี้

- (๑) Mr. Imam Pratanadi The Head of Marketing Department  
Yogyakarta Tourism Authority Yogyakarta  
Special Region
- (๒) Mr. Nyoman Rai Savitri The Head of Tourism Human Resource  
Department and Industry Selman Tourism
- (๓) Mr. Kus Endarto Section Head of Ma Analysis, Document  
Of Selman Tourism
- (๔) Mr. Andrini Wiramawati Promotion and Marketing Head Unit  
TourismBoard of Yogyakarta City  
Government
- (๕) Mr. Wasita Map Head Division of Documentation and  
Facilitation Culture office of Selman Tourism

คณะกรรมการได้กล่าวขอบคุณคณะกรรมการการท่องเที่ยวของเมืองย็อกยาคาร์ต้า  
ที่ให้การต้อนรับและอำนวยความสะดวกในการเข้าร่วมประชุมทวิภาคีให้แก่คณะกรรมการ จากนั้น  
ที่ประชุมได้แลกเปลี่ยนความคิดเห็นด้านต่าง ๆ สรุปสาระสำคัญได้ดังนี้

**Mr. Imam Pratanadi The Head of Marketing Department  
Yogyakarta Tourism Authority Yogyakarta Special Region** บรรยายสรุป ดังนี้

ปัจจัยที่สนับสนุนการท่องเที่ยวอินโดนีเซียให้เป็นที่สนใจของชาวต่างชาติ

(๑) มีความหลากหลายของแหล่งท่องเที่ยว ทั้งแหล่งท่องเที่ยวทางธรรมชาติ  
แหล่งท่องเที่ยวประวัติศาสตร์และโบราณสถาน รวมถึงแหล่งท่องเที่ยวทางวัฒนธรรม ซึ่งเป็นเสน่ห์ดึงดูด  
ให้นักท่องเที่ยวต่างชาติ เดินทางกลับมาเยือนสาธารณรัฐอินโดนีเซียอยู่หลายครั้ง ทั้งนี้ World Economic  
Forum ได้จัดให้ประเทศอินโดนีเซียเป็นประเทศที่มีแหล่งท่องเที่ยวทางธรรมชาติที่สวยงามเป็นอันดับ ๖



จากการจัดอันดับทั้งหมด ๑๔๐ ประเทศ ปัจจุบันมีแหล่งท่องเที่ยวที่ได้รับการขึ้นทะเบียนให้เป็นมรดกโลก (World Heritage Site) จากองค์การยูเนสโก (UNESCO) จำนวน ๘ แห่ง

(๒) รัฐบาลสนับสนุนการพัฒนาอุตสาหกรรมการท่องเที่ยว โดยกำหนดให้เป็น ๑ ในอุตสาหกรรมเป้าหมายที่รัฐบาลอินโดนีเซียประกาศส่งเสริมการลงทุนภายใต้แผนแม่บทเพื่อการพัฒนาเศรษฐกิจอินโดนีเซีย หรือ Master Plan for Acceleration and Expansion of Indonesia Economic Development ๒๐๑๑ - ๒๐๑๕ นอกจากนี้ยังเร่งรัดการพัฒนา ระบบสาธารณูปโภคพื้นฐานและเครือข่ายคมนาคมรอบด้านเพื่อรองรับการขยายตัวของเศรษฐกิจและการท่องเที่ยว โดยเฉพาะการคมนาคมทางอากาศ ซึ่งรัฐบาลได้ผลักดันให้ Garuda Air สายการบินแห่งชาติของอินโดนีเซียเปิดเส้นทางการบินภายในประเทศหลายสิบเส้นทางเพื่อเชื่อมเมืองเศรษฐกิจและเมืองท่องเที่ยวที่สำคัญ

สำหรับ Department of Tourism of Yogyakarta Special Region (Provincial level) หน่วยงานที่มีหน้าที่ดูแลการท่องเที่ยว ๕ เมือง ได้แก่

- (๑) Kulon Progo the capital is Wates
- (๒) Sleman the capital is Sleman
- (๓) Bantul the capital is Piyungan
- (๔) Gunung Kidul the capital is Wonosari
- (๕) Yogyakarta City.

การเดินทางมาเยือนเมืองย็อกยAKARTA มีเส้นทางบินตรงจากประเทศสิงคโปร์ และประเทศมาเลเซียมาลงที่สนามบินย็อกยAKARTA แต่ยังไม่มียกบินตรงจากประเทศไทย แต่อย่างไรก็ตามประมาณเดือนมิถุนายน ๒๐๑๙ จะมีการสร้างสนามบินแห่งใหม่ คาดหวังว่าจะมีสายการบินจากประเทศไทยและประเทศญี่ปุ่นบินตรงมาถึงเมืองย็อกยAKARTA





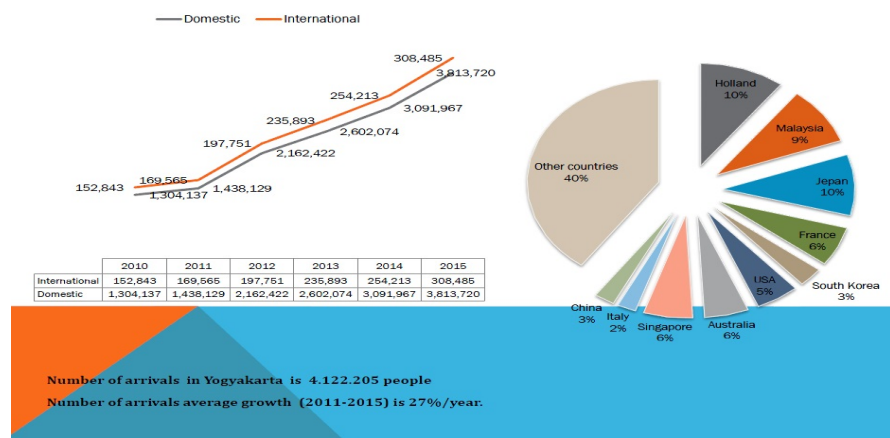


### ผังแสดงสถิตินักท่องเที่ยวเมืองย็อกยาร์กาต้า

STATISTIC THAILAND TOURIST ARRIVALS 2012-2016					
Description	2012	2013	2014	2015	2016
Number	5,181	6,371	4,331	7,010	4,084
% from Int'l Tourist	2.62	2.70	1.70	2.27	1.15
Rank of Top 10	9 of 10	9 of 10	-	-	-
Total International Tourist	197,751	235,893	254,213	308,485	355,313



### YOGYAKARTA TOURIST ARRIVALS (2015)



แม้ว่าจะมีนักท่องเที่ยวชาวไทยมาเยือนที่สาธารณรัฐอินโดนีเซียเป็นจำนวนมาก แต่มีมาที่เมืองย็อกยาร์กาต้า เพียงร้อยละ ๔ - ๑๐ เท่านั้น สำหรับการส่งเสริมการท่องเที่ยวที่ผ่านมา เมืองย็อกยาร์กาต้าพยายามที่จะเข้าร่วมกิจกรรมงานส่งเสริมการท่องเที่ยวมาโดยตลอดไม่ว่าจะเป็นที่ประเทศไทยหรือที่ประเทศมาเลเซีย โดยเข้าร่วมงานการส่งเสริมกิจกรรมการท่องเที่ยวของประเทศไทย (เมื่อเดือนมีนาคม ค.ศ. ๒๐๑๖) และประเทศไทย (เมื่อเดือนสิงหาคม ค.ศ. ๒๐๑๖) นอกจากนี้ ขอความร่วมมือจากสถานทูต เพื่อเชิญชวนนักท่องเที่ยวจากประเทศไทยเข้ามาท่องเที่ยวที่เมืองย็อกยาร์กาต้า โดยนักท่องเที่ยวต่างชาติที่นิยมมาที่เมืองย็อกยาร์กาต้า คือ ชาวสิงคโปร์ ส่วนชาวไทยนิยมไปท่องเที่ยวที่เกาะชวากลาง และเกาะชวาตะวันตกมากกว่า



นอกจากนี้ เมืองย็อกยAKARTA มีความตกลงร่วมกันเป็นเมืองพี่เมืองน้องกับจังหวัดเชียงใหม่ แต่ในทางปฏิบัติความร่วมมือกันยังไม่มีความชัดเจน แต่ยังหวังว่าในอนาคตทั้ง ๒ เมืองจะมีการแลกเปลี่ยนข้อมูลและมีความร่วมมือกันมากยิ่งขึ้น

สำหรับการพัฒนาด้านการท่องเที่ยวไม่มีโครงสร้างของหน่วยงานที่ชัดเจน โดยส่วนใหญ่จะเป็นการพัฒนาจากจังหวัดไปสู่อำเภอ โดยจะให้ประชาชนมีส่วนร่วมในการพัฒนาการท่องเที่ยว

ลักษณะเด่นของเมืองย็อกยAKARTA คือ วัฒนธรรม การศึกษาและการท่องเที่ยว สถานที่ท่องเที่ยวที่สำคัญของเมืองย็อกยAKARTA ได้แก่

เมือง Sleman อยู่ทางตอนเหนือของเมืองย็อกยAKARTA มีแหล่งท่องเที่ยวที่สำคัญคือ วัดพรัมบานัน ซึ่งเป็นศาสนสถานฮินดูที่ใหญ่ที่สุดในประเทศอินโดนีเซีย นอกจากนี้มีแหล่งท่องเที่ยวทางประวัติศาสตร์ประกอบด้วยวัดศาสนาฮินดูจำนวน ๕ วัด และวัดศาสนาพุทธ จำนวน ๓ วัด และมีแหล่งท่องเที่ยวหมู่บ้านจำนวน ๓๑ หมู่บ้าน ที่แสดงถึงวิถีชีวิตชุมชนที่เป็นเอกลักษณ์พิเศษของแต่ละหมู่บ้าน มีการนำเสนอประเพณี วัฒนธรรม ผลิตภัณฑ์ของแต่ละหมู่บ้าน โดยนักท่องเที่ยวส่วนใหญ่เป็นนักท่องเที่ยวชาวอินโดนีเซีย สำหรับการพัฒนากการท่องเที่ยวของเมือง Sleman เน้นวัฒนธรรมการช่วยเหลือตนเอง และความเป็นเอกภาพ

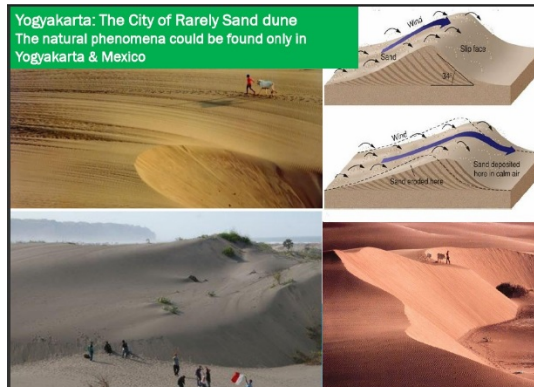
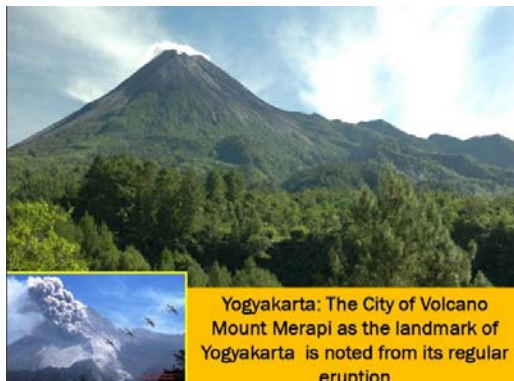
เมือง Kulon Progo ตั้งอยู่บนภูเขาเป็นแหล่งท่องเที่ยวทางธรรมชาติ

เมือง Gunung Kidul มีแหล่งท่องเที่ยวที่หลากหลาย ส่วนใหญ่เป็นแหล่งท่องเที่ยวเชิงวัฒนธรรม และธรรมชาติ ทะเล ชายหาด น้ำตก ภูเขา เป็นเมืองยังคงรักษาประวัติศาสตร์อันโดดเด่น นอกเหนือจากศักยภาพด้านการท่องเที่ยววัฒนธรรมและการทำอาหารและมีการท่องเที่ยวหมู่บ้านที่ยอดนิยมได้แก่ Putat, Nglanggeran, Bendung, Ngeposari, Beji, Bleberan, Umbutreja และ Kemadang โดยเจ้าหน้าที่ของสำนักวัฒนธรรมและการท่องเที่ยว จะมีการอบรมภาษาอังกฤษและการท่องเที่ยวให้กับชาวบ้าน สำหรับเตรียมความพร้อมในการนำเที่ยว ทั้งนี้สถานที่ท่องเที่ยวต่าง ๆ มีความต้องการให้มีการลงทุนทางโครงสร้างพื้นฐานจากภาครัฐและเอกชน สำหรับการพัฒนากการท่องเที่ยว

เมือง Bantul มี ๑๗ ตำบล มีหมู่บ้านการท่องเที่ยวจำนวน ๗๕ หมู่บ้าน แต่ละหมู่บ้านมีเอกลักษณ์ด้านวัฒนธรรมเฉพาะ อาทิ หมู่บ้านบาติก หมู่บ้านเครื่องปั้นดินเผา หมู่บ้านการเกษตร แหล่งท่องเที่ยวที่สำคัญคือ ชายทะเลปาร์ังทริตีส (Parangtritis beach) มีชายหาดสีดำ เกิดจากถ้ำถ่านของภูเขาไฟเมอราปี ชายหาดบารอน ซึ่งแหล่งท่องเที่ยวดังกล่าวเป็นที่นิยมของนักท่องเที่ยวชาวอินโดนีเซียและนักท่องเที่ยวต่างชาติเป็นจำนวนมาก โดยเมืองบันตุนมีนักท่องเที่ยวจำนวน ๒.๕ ล้านคน โดยอาหารที่นิยม คือ สเต็ก และหมี่



## สถานที่ท่องเที่ยวของเมืองย็อกยาคาร์ต้า







### การประชุมทวิภาคีกับคณะกรรมการการท่องเที่ยวของเมืองย็อกยAKARTA



วันอังคารที่ ๒๖ กันยายน ๒๕๖๐ เวลา ๑๒.๓๕ นาฬิกา คณะกรรมการออกเดินทางสู่ กรุงเทพมหานคร โดยสายการบินไทย เที่ยวบินที่ TG ๔๓๔ และเดินทางถึงท่าอากาศยานสุวรรณภูมิ เวลา ๑๖.๐๕ นาฬิกา โดยสวัสดิภาพ





### ส่วนที่ ๓ ข้อคิดเห็นและข้อเสนอแนะ

การเดินทางไปเยือนและประชุมทวิภาคี ณ สาธารณรัฐอินโดนีเซียครั้งนี้ คณะกรรมการได้รับความรู้และประสบการณ์ด้านการพัฒนาศาสนา ศิลปะ วัฒนธรรมและการท่องเที่ยว เป็นประโยชน์ต่อการดำเนินงานตามภารกิจของคณะกรรมการ ในการนี้ คณะกรรมการมีข้อคิดเห็น และข้อเสนอแนะ ดังนี้

#### ๓.๑ เกาะบาหลี

๑) บาหลีเป็นเกาะหนึ่งของประเทศอินโดนีเซียที่ประชากรนับถือศาสนาอิสลามมากที่สุด (ร้อยละ ๙๕ ของประชากรทั่วประเทศ) และที่มีประชากรมากเป็นอันดับที่สามในโลก คือ มีประชากรประมาณ ๒๖๑.๑ ล้านคน (ปี ๒๕๕๙) แต่บาหลี มีประชากรประมาณ ๔.๒๒๕ ล้านคน (ปี ๒๕๕๗) นับถือศาสนาฮินดู ร้อยละ ๘๓.๕ และนับถือศาสนาอื่น ๆ เพียงร้อยละ ๒๐ ได้แก่ ศาสนาอิสลาม ร้อยละ ๑๓.๔ ศาสนาคริสต์ ร้อยละ ๒ - ๕ และศาสนาพุทธ ร้อยละ ๐.๕ โดยศาสนาฮินดูที่ชาวบาหลีนับถือ จะเป็นการผสมผสานกันระหว่างศาสนาฮินดูที่นับถือพระศิวะเป็นใหญ่กับศาสนาพุทธ ซึ่งแพร่หลายเข้ามา ก่อนหน้า มีหลักปฏิบัติมาจากปรัชญาอินเดีย ร่วมกับการประกอบพิธีกรรมต่าง ๆ ตามความเชื่อท้องถิ่น อาทิ การ นับถือเรื่องเทพและมาร ซึ่งระหว่างการเดินทางคณะเดินทางได้พบวัดพระพุทธรศาสนาขนาดใหญ่ มีชื่อว่าวิหารสัตยาธรรม และพบสุเหร่าศาสนาอิสลาม ซึ่งแสดงให้เห็นได้ว่าประชากรส่วนใหญ่ นับถือศาสนาฮินดู สามารถอยู่ร่วมกันกับประชากรที่นับถือศาสนาอื่น ๆ ได้อย่างสันติสุข แต่อย่างไรก็ตาม แม้ว่าเกาะบาหลีมีความขัดแย้งในเรื่องการนับถือศาสนาบ่อย แต่มีเหตุการณ์สำคัญ ๒ ครั้ง ได้แก่ เมื่อวันที่ ๑๒ ตุลาคม พ.ศ. ๒๕๔๕ เกิดเหตุระเบิดในย่านท่องเที่ยวคูตา (Kuta) ซึ่งสังหารประชาชนไป ๒๐๒ คน (ส่วนใหญ่เป็นชาวออสเตรเลีย) มีผู้ได้รับบาดเจ็บอีก ๒๔๐ คน และวันที่ ๑ ตุลาคม พ.ศ. ๒๕๔๘ เกิดระเบิดพลีชีพ ณ ร้านอาหารแห่งหนึ่งในย่านกูตาเช่นเดียวกัน ทำให้มีผู้เสียชีวิตจำนวน ๒๗ คน ซึ่งส่วนใหญ่เป็นชาวอินโดนีเซีย และมีผู้บาดเจ็บจำนวน ๑๓๓ คน โดยทั้งสองเหตุการณ์ดังกล่าวสร้างความเสียหายให้กับชาวบาหลีเป็นอย่างมาก

๒) ชาวบาหลีมีแนวคิดของมีการเชื่อมโยงความเชื่อพิธีกรรมทางศาสนาเข้ากับการดำเนินชีวิต อาทิ การสร้างอาคารที่ไม่สูงจนเกินไป เนื่องจากจะเป็นการที่ไม่เคารพเทพเจ้าบาห์ลี ประกอบกับมีการออกกฎหมายควบคุมการก่อสร้างไม่ให้มีความสูงจนเกินไป และไม่สร้างสิ่งก่อสร้างที่ไม่สอดคล้องกับสถานที่และสภาพแวดล้อมโดยรวม ดังนั้น เกาะบาหลี จึงมีความสวยงามทุกมุมมอง มีสิ่งก่อสร้างคงความเอกลักษณ์ของบาห์ลีดั้งเดิม



๓) แต่ละวัดของบาหลีเป็นศูนย์กลางของชุมชนที่มีความเข้มแข็ง ซึ่งเป็นกุศโลบายที่ทำให้บาหลีกลายเป็นแหล่งท่องเที่ยวที่สะท้อนให้เห็นถึงการอนุรักษ์วัฒนธรรม ที่ไม่ยอมให้ยุคสมัยหรือความเจริญเข้ามาทำลายได้

๔) คนในชุมชนเป็นผู้ขับเคลื่อนและพัฒนาชุมชนของตนเองมากกว่าที่จะรอให้รัฐเป็นผู้สนับสนุน

๕) การท่องเที่ยวของเกาะบาหลี เส้นหน้ของเกาะบาหลีที่ดึงดูดนักท่องเที่ยวจากทั่วโลกคือการรักษาวัฒนธรรมดั้งเดิม ศิลปวัฒนธรรมท้องถิ่น ที่ได้รับอิทธิพลจากศาสนาฮินดูมาตั้งแต่อดีตกาล จิตวิญญาณของผู้คนท้องถิ่นยังคงยึดมั่นในความเชื่อและธรรมเนียมปฏิบัติอันเป็นเอกลักษณ์ไว้อย่างเหนียวแน่น วิถีชีวิตของชาวบาหลีเป็นผลจากการตกลึกทางความเชื่อดั้งเดิม ศาสนา วัฒนธรรม และประวัติศาสตร์ โดยการพัฒนากการท่องเที่ยวควบคู่กันไป เพื่อให้รองรับความต้องการของนักท่องเที่ยวที่มีเพิ่มมากขึ้น ซึ่งการบริหารจัดการการท่องเที่ยววันักการเมืองท้องถิ่นมีส่วนอย่างมากในการผลักดันให้บาหลีมีการพัฒนากท่องเที่ยวอย่างยั่งยืน โดยได้รับความร่วมมือจากนักธุรกิจ นักพัฒนาเอกชน และคนท้องถิ่น ซึ่งทุกฝ่ายทำงานร่วมกันโดยยึดแนวคิดว่าความเจริญที่หลังไหลเข้ามาจะต้องเติบโตไปพร้อมกับการอนุรักษ์ทรัพยากรอย่างยั่งยืน ดังนั้น การพัฒนากท่องเที่ยวจะต้องมีความสอดคล้องกับศักยภาพด้านทรัพยากรของเกาะเป็นหลัก สะท้อนได้จากทรัพยากร รวมทั้งสถานที่ท่องเที่ยวสำคัญก็ยังคงสวยงาม ไม่ถูกทำลายไปโดยความเจริญของการเป็นเมืองท่องเที่ยว แม้ว่าจะมีนักท่องเที่ยวเข้ามาเยือนเมืองนี้นับล้านคน โดยปี พ.ศ. ๒๕๖๐ คาดว่าจะมีนักท่องเที่ยวประมาณ ๕ ล้านคน

๖) อุปสรรคที่สำคัญของการท่องเที่ยวเกาะบาหลี คือ การจราจรที่ติดขัดเป็นอย่างมาก เนื่องจากเกาะบาหลีเป็นเมืองอนุรักษ์ ดังนั้น ไม่มีการขยายถนนเพื่อรองรับนักท่องเที่ยวที่มีจำนวนเพิ่มมากขึ้น ส่งผลให้นักท่องเที่ยวไม่สามารถเดินทางไปท่องเที่ยวตามสถานที่ต่าง ๆ ได้ครบตามที่กำหนด

#### ๗) การบริหารพิพิธภัณฑ์

พิพิธภัณฑ์อากรุงรายมีลักษณะที่น่าสนใจ ทั้งด้านสถาปัตยกรรมตัวอาคาร ไม่ว่าจะเป็นสถาปัตยกรรมรูปแบบบาหลีดั้งเดิม การจัดพื้นที่ทั้งนอกอาคารและในอาคารที่มีบรรยากาศเป็นสวนธรรมชาติปลูกต้นไม้ขนาดใหญ่ ภายในอาคารมีการจัดแสดงภาพเขียนเก๋าราคาแพง และได้หายไปจากประเทศอินโดนีเซียนานแล้ว ให้กลับมาอยู่ในอินโดนีเซีย นอกจากนี้ ภายนอกพิพิธภัณฑ์จัดกิจกรรมที่เกี่ยวข้องกับศิลปวัฒนธรรมบาหลีเพื่อให้ผู้ที่สนใจเข้ามาเรียนรู้ และร่วมทำกิจกรรม อาทิ การแสดงละครเต้นรำ ดนตรี คอร์สการสอนศิลปะ ดนตรีพื้นเมือง เพื่อเป็นการสืบสานศิลปวัฒนธรรมของบาหลีให้คงอยู่อย่างยั่งยืน และโดยการจัดกิจกรรมดังกล่าวเป็นสิ่งที่มีความน่าสนใจมาก และแตกต่างกับพิพิธภัณฑ์หลาย ๆ แห่งที่เคยเห็น ซึ่งตอบสนองความต้องการของกลุ่มต่าง ๆ ไม่ว่าจะเป็นเด็ก เยาวชน ผู้ใหญ่



หรือกลุ่มนักท่องเที่ยวที่ต้องการศึกษาเรียนรู้เกี่ยวกับศิลปะ วัฒนธรรม ประเพณี และวิถีชีวิตดั้งเดิมของ  
ชาวบาหลี่ นอกจากนี้พิพิธภัณฑ์ท่าอากาศยานเป็นพิพิธภัณฑ์เอกชนที่มีการบริหารจัดการในรูปแบบมูลนิธิ  
และสามารถพึ่งพาตนเองได้จากรายได้ในการเก็บค่าเข้าชมพิพิธภัณฑ์ รีสอร์ท ร้านอาหารโดยไม่ได้รับ  
การสนับสนุนจากรัฐบาล

#### ข้อเสนอแนะการบริหารพิพิธภัณฑ์

(๑) รัฐบาลควรมีนโยบายที่ชัดเจนและเป็นรูปธรรมในการจัดพิพิธภัณฑ์ให้เป็น  
แหล่งการเรียนรู้ตลอดชีวิต

(๒) วรรณรงค์ให้ประชาชนเห็นคุณค่าของพิพิธภัณฑ์ในฐานะเป็นแหล่ง  
การเรียนรู้ในด้านต่าง ๆ เช่น ศิลปวัฒนธรรมและภูมิปัญญาที่มีอยู่อย่างหลากหลาย สร้างจิตสำนึก  
ให้เยาวชนรู้จักคุณค่าและหวงแหนศิลปวัฒนธรรมของชาติตลอดจนพิพิธภัณฑ์ประเภทอื่น ๆ ตลอดจน  
ส่งเสริมให้พิพิธภัณฑ์ในฐานะที่เป็นแหล่งการเรียนรู้ตลอดชีวิต เป็นเครือข่ายของโรงเรียน  
และสถาบันการศึกษาอื่น ๆ ในท้องถิ่น สถาบันการศึกษาสามารถใช้ประโยชน์จากพิพิธภัณฑ์ โดยให้เป็น  
ที่ศึกษาเพิ่มเติมของนักเรียน นักศึกษา หรือจัดทำหลักสูตรท้องถิ่นเกี่ยวกับเรื่องราวในพิพิธภัณฑ์

(๓) ควรจัดงบประมาณสนับสนุนให้เพียงพอตามภารกิจ ในส่วนของเอกชน  
ควรให้การสนับสนุนทั้งทางตรงและทางอ้อม เช่น การลดหย่อนภาษี การให้งบประมาณช่วยเหลือพิพิธภัณฑ์  
เอกชนบางแห่งที่ไม่สามารถดำเนินการด้วยตัวเองต่อไป

(๔) พิพิธภัณฑ์ควรประสานงานกับพิพิธภัณฑ์ด้วยกันเองและประสานงาน  
กับหน่วยงานทุกหน่วยงานที่เกี่ยวข้อง ทั้งภาครัฐและภาคเอกชน การประสานงานทำได้หลายวิธี เช่น  
การประชุม สัมมนา หรือการประสานงานผ่านอินเทอร์เน็ต รวมทั้งประสานกับบริษัทท่องเที่ยวด้วย  
ตลอดจนควรมีเครือข่ายทั้งในประเทศและต่างประเทศ เพราะเป็นการพัฒนางานและแลกเปลี่ยนประสบการณ์  
ทั้งเป็นการประชาสัมพันธ์งานของพิพิธภัณฑ์ให้เป็นที่รู้จักอย่างแพร่หลาย เครือข่ายควรมีทุกระดับตั้งแต่ระดับ  
ท้องถิ่นถึงระดับประเทศ

(๕) พิพิธภัณฑ์แต่ละแห่งควรมีการจัดกิจกรรมหลากหลายในขอบเขต  
ภาระหน้าที่ของตนเอง เช่น มีทั้งการจัดแสดง (โดยมีการจัดกลุ่มหรือหมวดหมู่ของการจัดแสดง) การจัด  
นิทรรศการถาวรและชั่วคราว การบรรยายให้ความรู้ การจัดสัมมนา การจัดค่าย การจัดกิจกรรมภาคสนาม  
กิจกรรมวันสำคัญเหตุการณ์สำคัญ เป็นต้น

(๖) การประชาสัมพันธ์เชิงรุก รัฐบาลโดยหน่วยงานที่รับผิดชอบด้านพิพิธภัณฑ์  
ควรทำการประชาสัมพันธ์เชิงรุกชวนให้ประชาชนมาหาความรู้ พักผ่อน เยี่ยมชมพิพิธภัณฑ์ประเภทต่าง ๆ  
ประชาสัมพันธ์ให้ประชาชนเห็นคุณค่าของพิพิธภัณฑ์ เช่น พิพิธภัณฑ์ด้านศิลปวัฒนธรรม พิพิธภัณฑ์



ด้านประวัติศาสตร์ ควรประชาสัมพันธ์ให้ประชาชนเห็นคุณค่าและตระหนัก ในความสำคัญของเอกลักษณ์  
ของชาติ

### ๓.๒ เมืองย็อกยาการ์ต้า

๑) บทบาทของบุโรพุทโธต่อการฟื้นฟูพุทธศาสนา วัดบุโรพุทโธกำลังให้  
น้ำหนักการพาณิชย์เด่นชัดมากขึ้น จนสุ่มเสี่ยงต่อการจะสูญเสียบทบาทเชิงพุทธศาสนาได้ในอนาคต  
ทั้งนี้ ตามมุมมองของคนพุทธที่เคร่งครัดปฏิบัติ อาจมองเปรียบเทียบกับวัดบุโรพุทโธกับวัดใหญ่ ๆ ในประเทศ  
อินเดีย พม่า หรือไทย จะเห็นได้ชัดเจนว่าบุโรพุทโธไม่มีกิจกรรมทางศาสนาหรือพิธีสงฆ์ในแต่ละวันเป็น  
กิจวัตร อย่างที่มีในวัดอินเดีย พม่า และไทย การจะประกอบพิธีของบุโรพุทโธในปัจจุบัน  
จึงออกไปในแนวเหตุการณ์ (Event) เป็นงานกึ่ง ๆ ประเพณีและวัฒนธรรมรื่นเริงต่าง ๆ ขาดน้ำหนัก  
ด้านกิจกรรมศาสนาพิธี จึงอาจลดทอนความเชื่อถือและภาพความศักดิ์สิทธิ์ของบุโรพุทโธในฐานะ  
วัดพุทธไปบ้าง

๒) การท่องเที่ยวของเมืองย็อกยาการ์ต้าไม่มีโครงสร้างของหน่วยงาน  
ที่ชัดเจนโดยส่วนใหญ่จะเป็นการพัฒนาจากจังหวัดไปสู่อำเภอ โดยจะให้ประชาชนมีส่วนร่วม  
ในการพัฒนาการท่องเที่ยว และนอกจากนี้ จังหวัดจะส่งเสริมเน้นการท่องเที่ยวหมู่บ้าน ซึ่งแต่ละหมู่บ้าน  
ในเมืองย็อกยาการ์ต้าจะมีลักษณะเฉพาะที่ไม่เหมือนกัน อาทิ หมู่บ้าน Kembangarum มีเอกลักษณ์ดนตรี  
ชาวแบบดั้งเดิม มีการจัดหลักสูตรบาติกและการวาดภาพให้กับนักท่องเที่ยว การสาธิตวิธีการไถนา  
ซึ่งเป็นที่ชื่นชอบของนักท่องเที่ยวชาวต่างชาติที่ต้องการท่องเที่ยวเชิงวัฒนธรรมประเพณีดั้งเดิม  
เป็นเอกลักษณ์เฉพาะและเป็นของแท้

ภาคผนวก



โครงการเดินทางไปเยือนและประชุมทวิภาคี  
ของคณะกรรมการการศาสนา ศิลปะ วัฒนธรรมและการท่องเที่ยว  
สภานิติบัญญัติแห่งชาติ

---

**หลักการและเหตุผล**

คณะกรรมการการศาสนา ศิลปะ วัฒนธรรมและการท่องเที่ยว สภานิติบัญญัติแห่งชาติ เป็นคณะกรรมการสามัญประจำสภานิติบัญญัติแห่งชาติ คณะหนึ่ง มีหน้าที่และอำนาจพิจารณา ร่างพระราชบัญญัติ กระทู้กิจการ พิจารณาสอบหาข้อเท็จจริงหรือศึกษาเรื่องใด ๆ ที่เกี่ยวกับการอุปถัมภ์ และคุ้มครองศาสนา การอนุรักษ์ศิลปะ การรักษาประเพณี วัฒนธรรมท้องถิ่น ภูมิปัญญาชาวบ้าน รวมทั้งการ ส่งเสริมศีลธรรม คุณธรรม จริยธรรม วัฒนธรรม อัตลักษณ์ไทยและการท่องเที่ยว ทั้งนี้ เป็นไปตามข้อบังคับ การประชุมสภานิติบัญญัติแห่งชาติ พ.ศ. ๒๕๖๐

คณะกรรมการจึงได้รับเชิญให้เดินทางไปเยือนและประชุมทวิภาคีร่วมกับหน่วยงาน ด้านศาสนา ศิลปะและวัฒนธรรม และด้านการท่องเที่ยว ระหว่างวันที่ ๒๒ - ๒๖ กันยายน ๒๕๖๐ ณ สาธารณรัฐอินโดนีเซีย เนื่องจากเป็นประเทศที่มีชื่อเสียงด้านศาสนา การบริหารจัดการมรดกวัฒนธรรม การอนุรักษ์แหล่งโบราณสถาน และการท่องเที่ยว ซึ่งควรค่าแก่การศึกษาอันจะเป็นประโยชน์ต่อการปฏิบัติ หน้าที่ของคณะกรรมการได้อย่างดียิ่ง

**วัตถุประสงค์**

๑. เพื่อเดินทางไปเยือนและประชุมทวิภาคีด้านศาสนา ด้านการบริหารจัดการมรดกวัฒนธรรม การอนุรักษ์แหล่งโบราณสถาน และด้านการส่งเสริมการท่องเที่ยว ของสาธารณรัฐอินโดนีเซีย อันจะนำผลสรุป จากการเยือนและประชุมทวิภาคี มาใช้เป็นข้อมูลประกอบการพิจารณาและปรับใช้ให้สอดคล้องกับการ ดำเนินงานตามภารกิจและอำนาจหน้าที่ของคณะกรรมการ

๒. เพื่อสร้างสัมพันธภาพอันดีระหว่างคณะกรรมการการศาสนา ศิลปะ วัฒนธรรม และการท่องเที่ยว สภานิติบัญญัติแห่งชาติ กับองค์กรทางด้านศาสนา ศิลปะ วัฒนธรรม และการท่องเที่ยว ของสาธารณรัฐอินโดนีเซีย

๓. เพื่อส่งเสริมความร่วมมือทางด้านศาสนา ศิลปะ วัฒนธรรม และด้านการท่องเที่ยว โดยเฉพาะการส่งเสริมด้านการท่องเที่ยวตามนโยบายของรัฐในการเชิญชวนนักท่องเที่ยวในกลุ่มประเทศอาเซียน ให้เดินทางเข้ามาท่องเที่ยวในประเทศไทยให้มากขึ้น

## วิธีการดำเนินการ

๑. เดินทางไปเยือนและประชุมทวิภาคี ณ สาธารณรัฐอินโดนีเซีย
๒. จัดทำรายงานสรุปผลการเดินทางไปเยือนและประชุมทวิภาคีเสนอต่อประธาน สภานิติบัญญัติแห่งชาติ และหน่วยงานที่เกี่ยวข้อง

## กำหนดการเยือนและประชุมทวิภาคี

ระหว่างวันที่ ๒๒ - ๒๖ กันยายน ๒๕๖๐

## ผู้รับผิดชอบโครงการ

คณะกรรมการการศาสนา ศิลปะ วัฒนธรรมและการท่องเที่ยว สภานิติบัญญัติแห่งชาติ

## งบประมาณ

สำนักงานเลขาธิการวุฒิสภา ปฏิบัติหน้าที่สำนักงานเลขาธิการสภานิติบัญญัติแห่งชาติ

## ผลที่คาดว่าจะได้รับ

๑. ได้รับทราบข้อมูลจากการเดินทางไปเยือนและประชุมทวิภาคีด้านศาสนา การบริหารจัดการ มรดกวัฒนธรรม การอนุรักษ์แหล่งโบราณสถาน และการท่องเที่ยว ของสาธารณรัฐอินโดนีเซีย เพื่อนำข้อมูลดังกล่าว มาใช้เป็นข้อมูลประกอบการพิจารณา และปรับใช้ให้สอดคล้องกับการดำเนินงานตามภารกิจและอำนาจหน้าที่ของคณะกรรมการการศาสนา ศิลปะ วัฒนธรรมและการท่องเที่ยว สภานิติบัญญัติแห่งชาติ ต่อไป
๒. เกิดสัมพันธภาพอันดีระหว่างคณะกรรมการการศาสนา ศิลปะ วัฒนธรรมและการท่องเที่ยว สภานิติบัญญัติแห่งชาติ กับองค์กรทางด้านศาสนา ศิลปะ วัฒนธรรม และการท่องเที่ยวของสาธารณรัฐอินโดนีเซีย
๓. ได้ส่งเสริมความร่วมมือทางด้านศาสนา ศิลปะ วัฒนธรรม และด้านการท่องเที่ยว โดยเฉพาะ การส่งเสริมด้านการท่องเที่ยวตามนโยบายของรัฐในการเชิญชวนนักท่องเที่ยวในกลุ่มประเทศอาเซียน ให้เดินทางเข้ามาท่องเที่ยวในประเทศไทยให้มากขึ้น



กำหนดการเดินทางไปเยือนและประชุมทวิภาคี  
ของคณะกรรมการการการศาสนา ศิลปะ วัฒนธรรมและการท่องเที่ยว สภานิติบัญญัติแห่งชาติ  
ณ สาธารณรัฐอินโดนีเซีย  
ระหว่างวันที่ ๒๒ - ๒๖ กันยายน ๒๕๖๐

---

**วันศุกร์ที่ ๒๒ กันยายน ๒๕๖๐ (กรุงเทพ - บาหลี)**

- เวลา ๐๖.๓๐ นาฬิกา - คณะกรรมการพร้อมกัน ณ อาคารผู้โดยสารระหว่างประเทศ  
ท่าอากาศยานสุวรรณภูมิ ชั้น ๔ เคาน์เตอร์ สายการบินไทย แแถว D ประตู ๓
- เวลา ๐๙.๓๕ นาฬิกา - ออกเดินทางจากท่าอากาศยานสุวรรณภูมิไปยังเมืองเดนปาซาร์ เกาะบาหลี  
สาธารณรัฐอินโดนีเซีย โดยสายการบินไทย TG 431
- เวลา ๑๔.๕๕ นาฬิกา - เดินทางถึงท่าอากาศยานจุงระไรท์ เมืองเดนปาซาร์ เกาะบาหลี สาธารณรัฐอินโดนีเซีย  
ผ่านพิธีการตรวจคนเข้าเมืองและศุลกากร
- เวลา ๑๕.๓๐ นาฬิกา - ศึกษาดูงานด้านการศาสนา และศิลปวัฒนธรรม ณ วัดอุลลูวาตู เมืองเดนปาซาร์
- เวลา ๑๙.๐๐ นาฬิกา - รับประทานอาหารค่ำ  
- เดินทางเข้าโรงแรมที่พัก

**วันเสาร์ที่ ๒๓ กันยายน ๒๕๖๐ (บาหลี)**

- เวลา ๐๗.๐๐ นาฬิกา - รับประทานอาหารเช้า
- เวลา ๑๐.๐๐ นาฬิกา - ศึกษาดูงานด้านการบริหารศาสนสถานที่สำคัญและการท่องเที่ยว ณ วัดเทมภักคีริงค์
- เวลา ๑๒.๐๐ นาฬิกา - รับประทานอาหารกลางวัน
- เวลา ๑๔.๐๐ นาฬิกา - เข้าประชุมทวิภาคีแลกเปลี่ยนความคิดเห็นเกี่ยวกับการอนุรักษ์ศิลปวัฒนธรรม  
การบริหารจัดการระบบงานพิพิธภัณฑ์ และการส่งเสริมการท่องเที่ยว  
ณ พิพิธภัณฑ์ศิลปะอารุงไร
- เวลา ๑๘.๐๐ นาฬิกา - รับประทานอาหารค่ำ
- เวลา ๑๙.๐๐ นาฬิกา - เดินทางเข้าโรงแรมที่พัก

**วันอาทิตย์ที่ ๒๔ กันยายน ๒๕๖๐ (บาหลี - ย็อกยAKARTA)**

- เวลา ๐๗.๐๐ นาฬิกา - รับประทานอาหารเช้า
- เวลา ๑๐.๐๐ นาฬิกา - ศึกษาดูงานด้านการศาสนา การอนุรักษ์ศิลปวัฒนธรรม และการท่องเที่ยว  
ณ วิหารทานาล็อท ศาสนสถานศักดิ์สิทธิ์ของศาสนาฮินดู
- เวลา ๑๒.๐๐ นาฬิกา - รับประทานอาหารกลางวัน



- เวลา ๑๓.๓๐ นาฬิกา - ศึกษาดูงานด้านการศาสนา การอนุรักษ์ศิลปวัฒนธรรม และการท่องเที่ยว  
ณ วัดทามันอายุน ศาสนสถานที่สำคัญที่สุดของศาสนาฮินดู
- เวลา ๑๖.๐๐ นาฬิกา - เดินทางไปสนามบิน เพื่อเดินทางไปเมืองย็อกยาคาร์ต้า
- เวลา ๑๙.๒๕ นาฬิกา - เดินทางไปเมืองย็อกยาคาร์ต้า โดยสายการบินการ์ต้า เที่ยวบิน GA 255
- เวลา ๑๙.๔๕ นาฬิกา - เดินทางถึงเมืองย็อกยาคาร์ต้า
- รับประทานอาหารค่ำ
  - เดินทางเข้าโรงแรมที่พัก

### **วันจันทร์ที่ ๒๕ กันยายน ๒๕๖๐ (ย็อกยาคาร์ต้า)**

- เวลา ๐๗.๐๐ นาฬิกา - รับประทานอาหารเช้า
- เวลา ๐๙.๐๐ นาฬิกา - ศึกษาดูงานด้านการศาสนา การอนุรักษ์ศิลปวัฒนธรรม และการท่องเที่ยว  
ณ บูโรพุทโธ ซิงยูเนสโก ขึ้นทะเบียนเป็นมรดกโลกเมื่อปี พ.ศ. ๒๕๓๔  
และวัดพราหม์บานัน เทวสถานในศาสนาฮินดูที่ใหญ่ที่สุดในประเทศอินโดนีเซีย
- เวลา ๑๑.๓๐ นาฬิกา - รับประทานอาหารกลางวัน
- เวลา ๑๒.๓๐ นาฬิกา - ประชุมหารือและแลกเปลี่ยนความคิดเห็นกับเอกอัครราชทูตไทย
- เวลา ๑๔.๐๐ นาฬิกา - ประชุมหารือและแลกเปลี่ยนความคิดเห็นด้านการท่องเที่ยวกับ  
คณะกรรมการการท่องเที่ยวของเมืองย็อกยาคาร์ต้า (Yogyakarta Tourism Board) ณ  
Department of Tourism of Yogyakarta Special Region (Provincial level)
- เวลา ๑๘.๐๐ นาฬิกา - รับประทานอาหารค่ำ
- เวลา ๑๙.๐๐ นาฬิกา - เดินทางเข้าโรงแรมที่พัก

### **วันอังคารที่ ๒๖ กันยายน ๒๕๖๐ (ย็อกยาคาร์ต้า –จาการ์ต้า – กรุงเทพฯ)**

- เวลา ๐๕.๐๐ นาฬิกา - ออกเดินทางไปสู่สนามบินย็อกยาคาร์ต้า
- เวลา ๐๗.๒๕ นาฬิกา - เดินทางสู่ท่าอากาศยานจาการ์ต้า โดยสายการบินการ์ต้า เที่ยวบินที่ GA 203
- เวลา ๐๘.๔๐ นาฬิกา - เดินทางถึงท่าอากาศยานจาการ์ต้า ประเทศอินโดนีเซีย
- เวลา ๑๒.๓๕ นาฬิกา - ออกเดินทางสู่กรุงเทพฯ โดยสายการบินไทย เที่ยวบินที่ TG 434
- เวลา ๑๖.๐๕ นาฬิกา - เดินทางถึงท่าอากาศยานสุวรรณภูมิ โดยสวัสดิภาพ