



ทั้งนี้ สมาชิกวุฒิสภามีหน้าที่และอำนาจตามมาตรา ๒๗๐ ของรัฐธรรมนูญฉบับปัจจุบัน ซึ่งได้กำหนดให้วุฒิสภามีหน้าที่และอำนาจในการติดตาม เสนอแนะ และเร่งรัด การปฏิรูปประเทศ เพื่อให้บรรลุเป้าหมาย ตามหมวด ๑๖ การปฏิรูปประเทศ ตลอดจนการ จัดทำ และดำเนินการตามยุทธศาสตร์ชาติ

ภายใต้ยุทธศาสตร์ชาติและแผนปฏิรูปประเทศ จังหวัดได้เชื่อมโยง ยุทธศาสตร์ชาติ ๒๐ ปี (พ.ศ. ๒๕๖๑ - ๒๕๘๐) และแผนปฏิรูปประเทศ ดังนี้

จังหวัดหนองบัวลำภู กำหนดเป้าหมายการพัฒนาจังหวัด (Vision) คือ “หนองบัวลำภู เมืองน่าอยู่ น่าเที่ยว” โดยได้กำหนดประเด็นยุทธศาสตร์ในการพัฒนาจังหวัด ซึ่งอยู่ในแผนจังหวัด หนองบัวลำภู ปี ๒๕๖๑ - ๒๕๖๕ (ฉบับทบทวน พ.ศ. ๒๕๖๔) จำนวน ๕ ด้าน ประกอบด้วย

#### ยุทธศาสตร์ที่ ๑ การพัฒนาคนและสังคมให้มีคุณภาพดี

ประกอบด้วย โครงการพัฒนาทุนมนุษย์เพื่อคุณภาพชีวิต และโครงการระบบประปา หมู่บ้านเพื่อคุณภาพชีวิต

สอดคล้องกับยุทธศาสตร์ชาติ ด้านพัฒนาและเสริมสร้างศักยภาพทรัพยากรมนุษย์ และการสร้างโอกาสและความเสมอภาคของสังคม

สอดคล้องกับแผนปฏิรูปประเทศ ด้านสาธารณสุข และด้านสังคม

#### ยุทธศาสตร์ที่ ๒ การส่งเสริมและเพิ่มมูลค่าสินค้าเกษตรอุตสาหกรรม การค้า การลงทุน

ประกอบด้วย โครงการส่งเสริมพัฒนาศักยภาพผลิตภัณฑ์ชุมชน โครงการพัฒนา เส้นทางคมนาคมขนส่ง โครงการส่งเสริมเกษตรอินทรีย์ วิถีหนองบัวลำภู และโครงการปรับปรุงแหล่งน้ำ เพื่อส่งเสริมการเกษตร (นอกพื้นที่เกษตรแปลงใหญ่)

สอดคล้องกับยุทธศาสตร์ชาติ ด้านการเพิ่มขีดความสามารถในการแข่งขัน และการสร้างโอกาสและความเสมอภาคของสังคม

สอดคล้องกับแผนปฏิรูปประเทศ ด้านเศรษฐกิจ

#### ยุทธศาสตร์ที่ ๓ การพัฒนาการท่องเที่ยวและบริการ

ประกอบด้วย โครงการส่งเสริมการท่องเที่ยวเชิงอัตลักษณ์ โครงการประชาสัมพันธ์ เพื่อส่งเสริมการค้า การลงทุน และการท่องเที่ยว

สอดคล้องกับยุทธศาสตร์ชาติ ด้านการเพิ่มขีดความสามารถในการแข่งขัน และการสร้างโอกาสและความเสมอภาคของสังคม

สอดคล้องกับแผนปฏิรูปประเทศ ด้านเศรษฐกิจ

#### ยุทธศาสตร์ที่ ๔ การบริหารจัดการทรัพยากรธรรมชาติและสิ่งแวดล้อมอย่างยั่งยืน

ประกอบด้วย โครงการอนุรักษ์และฟื้นฟูทรัพยากรธรรมชาติและสิ่งแวดล้อม และโครงการอนุรักษ์พันธุกรรมพืชอันเนื่องมาจากพระราชดำริ

สอดคล้องกับยุทธศาสตร์ชาติ ด้านการสร้างการเติบโตบนคุณภาพชีวิตที่เป็นมิตร ต่อสิ่งแวดล้อม

สอดคล้องกับแผนปฏิรูปประเทศ ด้านทรัพยากรธรรมชาติและสิ่งแวดล้อม

**ยุทธศาสตร์ที่ ๕ การเสริมสร้างความมั่นคงเพื่อความสงบสุข**  
ประกอบด้วย โครงการเสริมสร้างความมั่นคงด้านพลังงานและสิ่งแวดล้อม  
สอดคล้องกับยุทธศาสตร์ชาติ ด้านความมั่นคง  
สอดคล้องกับแผนปฏิรูปประเทศ ด้านสังคมและพลังงาน

## ๖. ข้อมูลทั่วไปของจังหวัดหนองบัวลำภู

จังหวัดหนองบัวลำภูเดิมเป็นอำเภอที่แยกจากจังหวัดอุดรธานีเมื่อปี พ.ศ. ๒๕๓๖ มีที่ตั้งอยู่ตอนบนของภาคตะวันออกเฉียงเหนือพื้นที่ประมาณ ๓,๘๕๙.๐๙ ตารางกิโลเมตร หรือ ๒.๔๑ ล้านไร่ (คิดเป็นพื้นที่ร้อยละ ๒.๒๗ และ ๐.๗๕ ของพื้นที่ภาคและประเทศ ตามลำดับ) ห่างจากกรุงเทพมหานครประมาณ ๖๐๘ กิโลเมตร ห่างจากจังหวัดอุดรธานีประมาณ ๔๖ กิโลเมตร สภาพพื้นที่ส่วนใหญ่เป็นที่ราบ บางส่วนเป็นพื้นที่ลูกคลื่น ลอนตื้นถึงลอนลึก มีความสูงเฉลี่ยจากระดับน้ำทะเลปานกลางประมาณ ๒๐๐ เมตร จังหวัดหนองบัวลำภู แบ่งการปกครองออกเป็น ๖ อำเภอ ๕๙ ตำบล ๖๘๗ หมู่บ้าน ๓๓ ชุมชน องค์กรปกครองส่วนท้องถิ่น ประกอบด้วย องค์กรบริหารส่วนจังหวัด ๑ แห่ง เทศบาลเมืองหนองบัวลำภู ๑ แห่ง เทศบาลตำบล ๒๓ แห่ง และองค์การบริหารส่วนตำบล ๔๓ แห่ง

ประชากรจากฐานข้อมูลทะเบียนราษฎร กรมการปกครอง กระทรวงมหาดไทย (ข้อมูล ณ เดือนสิงหาคม พ.ศ. ๒๕๖๒) พบว่า มีประชากรทั้งสิ้น ๕๑๒,๓๑๓ คน เป็นชาย ๒๕๕,๘๗๔ คน หญิง ๒๕๖,๔๓๙ คน จำนวนครัวเรือนทั้งสิ้น ๑๔๗,๖๕๐ ครัวเรือน การเกษตรกรรมที่สำคัญ ได้แก่ การทำนาปี โดยเฉพาะ “ข้าวเหนียวผิวหลง” เป็นข้าวพันธุ์พื้นบ้านที่มีชื่อเสียงของจังหวัด นอกจากนี้ มีการปลูกพืชไร่ที่สำคัญ ได้แก่ อ้อยโรงงาน มันสำปะหลัง ยางพารา เป็นต้น สัตว์เศรษฐกิจที่สำคัญคือ โคเนื้อ สุกร และไก่เนื้อ

รายได้ต่อหัวของประชากร ๕๓,๔๑๖บาท ต่อคนต่อปี คิดเป็นลำดับที่ ๗๖ ของประเทศ (ไม่รวมกรุงเทพมหานคร) เยาวชนมีความก้าวหน้าด้านการศึกษาในลำดับที่ ๗๔ ของประเทศ มีค่าเฉลี่ยระดับสติปัญญา (IQ) ของนักเรียนชั้นประถมศึกษาปีที่ ๑ อยู่ที่ ๙๑.๗๕ คะแนน O-Net ระดับมัธยมศึกษาตอนปลาย ร้อยละ ๓๐.๙๔ ซึ่งต่ำกว่าเกณฑ์มาตรฐาน

ด้านการท่องเที่ยว ในปี พ.ศ. ๒๕๖๒ มีรายได้จากการท่องเที่ยว จำนวน ๔๑๙ ล้านบาท (เพิ่มขึ้น ๖ %) และมีจำนวนนักท่องเที่ยว ๓๘๗,๒๒๕ คน (เพิ่มขึ้น ๓ %)

## ๗. วิธีการดำเนินการ (ลักษณะกิจกรรม)

จัดประชุมสัมมนา

จัดเวทีเสวนา

Focus Group

จัดประชุมเชิงปฏิบัติการ

อื่น ๆ ..ลงพื้นที่พบหน่วยงานภาครัฐ.....

จัดประชุมกับส่วนราชการ  
ของจังหวัด ผู้แทนภาคเอกชน  
และภาคสังคม

ประชาชน เยาวชน กลุ่มเกษตรกร

สำหรับวิธีการดำเนินการในการประชุมและลงพื้นที่ ในวันที่ ๒๘ พฤศจิกายน ๒๕๖๒ ณ จังหวัดหนองบัวลำภู มีรายละเอียดและสาระสำคัญของการดำเนินการ ดังนี้

● **การประชุม ณ ศาลากลางจังหวัดหนองบัวลำภู**

การประชุมร่วมกับส่วนราชการของจังหวัด ผู้แทนภาคเอกชนและภาคสังคม มีจำนวนผู้เข้าร่วมทั้งสิ้น ๑๐๐ คน

● **การลงพื้นที่พบเยาวชน ณ โรงเรียนหนองบัวพิทยาคาร**

ให้ความรู้ และรับฟังความคิดเห็นและข้อเสนอแนะจากเยาวชน มีจำนวนผู้เข้าร่วมทั้งสิ้น ๑๐๕ คน

● **การลงพื้นที่พบภาคส่วนท้องถิ่น และประชาชน ณ โรงพยาบาลส่งเสริมสุขภาพตำบลบ้านผาเวียง ตำบลนาแก อำเภอนาวัง จังหวัดหนองบัวลำภู**

การรับฟังการบริหารจัดการของโรงพยาบาลส่งเสริมสุขภาพตำบลบ้านผาเวียง การให้ความรู้ และรับฟังความคิดเห็นและข้อเสนอแนะจากผู้แทนภาคส่วนท้องถิ่น ประชาชน มีจำนวนผู้เข้าร่วมทั้งสิ้น ๑๓๓ คน

ทั้งนี้ ในการประชุม และการลงพื้นที่ มีผู้เชี่ยวชาญด้านการติดตามการปฏิบัติราชการในพื้นที่ ภาคตะวันออกเฉียงเหนือ และผู้ช่วยผู้ตรวจราชการสำนักนายกรัฐมนตรี เขตตรวจราชการที่ ๑๐ สำนักงานปลัดนายกรัฐมนตรี เข้าร่วมรับฟังด้วย

๘. วิธีการประเมินผล

สังเกต

สอบถาม

ใช้เครื่องมือสื่อสาร

สัมภาษณ์

อื่น ๆ

๙. ผลการดำเนินงาน

๙.๑ เสิ้งปริมาณ

- จำนวนเป้าหมายที่ตั้งไว้ .....๓๐๐..... คน

- จำนวนผู้เข้าร่วมกิจกรรม .....๓๓๕..... คน คิดเป็น มากกว่า ร้อยละ .....๑๐๐.....

- แบ่งออกเป็น (อ้างอิงตามกลุ่มเป้าหมาย)

ประชาชนทั่วไป

เยาวชน

ผู้บริหาร ร.ร./ครู

ผู้แทนภาครัฐ

ผู้แทนภาคเอกชน

ผู้แทนภาคสังคม

อื่น ๆ (ได้แก่ กลุ่มเกษตรกร)

## ๙.๒ เชิงคุณภาพ

หน่วยงานราชการ ภาคเอกชน ประชาชน และเยาวชน ได้รับทราบถึงบทบาทหน้าที่และอำนาจของสมาชิกรัฐสภา วัตถุประสงค์ของโครงการสมาชิกรัฐสภาพบประชาชน หน่วยงานราชการ ได้รายงานแผนพัฒนาจังหวัดซึ่งมีความเชื่อมโยงกับยุทธศาสตร์ชาติ ๒๐ ปี (พ.ศ. ๒๕๖๑ - ๒๕๘๐) และแผนปฏิรูปประเทศ โดยสมาชิกรัฐสภาได้ร่วมแสดงความคิดเห็นพร้อมให้ข้อเสนอแนะ ด้านการลงพื้นที่ ได้รับการต้อนรับการเข้ามาในพื้นที่ที่สมาชิกรัฐสภาเป็นอย่างดี หน่วยงานราชการ ภาคเอกชน ภาคท้องถิ่น และประชาชน มีส่วนร่วมในการเสนอประเด็นปัญหา ข้อคิดเห็นต่อความต้องการให้ภาครัฐปรับปรุงแก้ไขปัญหาความเดือดร้อน ข้อร้องเรียน ตลอดจนข้อเสนอแนะต่าง ๆ ซึ่งประเด็นใดที่จังหวัดไม่สามารถดำเนินการแก้ไขได้ รัฐสภาได้นำข้อคิดเห็นและข้อเสนอแนะเหล่านั้นกลับมาสู่กระบวนการของรัฐสภาตามบทบาทหน้าที่และอำนาจต่อไป

### ๙.๓ เชิงเวลา

 /

เหมาะสม

ไม่เหมาะสม

อื่น ๆ .....

### ๙.๔ งบประมาณดำเนินการ

 /

เพียงพอ/เหมาะสม

ไม่เพียงพอ

## ๑๐. ข้อสังเกต

๑) จังหวัดหนองบัวลำภูได้นำเสนอและรายงานแผนพัฒนาจังหวัดหนองบัวลำภู ปี ๒๕๖๑ - ๒๕๖๕ (ฉบับทบทวน พ.ศ. ๒๕๖๔) โดยมีความสอดคล้องกับยุทธศาสตร์ชาติ ๒๐ ปี (พ.ศ. ๒๕๖๑ - ๒๕๘๐) และแผนปฏิรูปประเทศ

๒) ควรขอข้อมูลเพิ่มเติมของจังหวัดหนองบัวลำภู ในการดำเนินการตามแผนพัฒนาจังหวัดหนองบัวลำภู ที่สอดคล้องกับยุทธศาสตร์ชาติ ๒๐ ปี (พ.ศ. ๒๕๖๑ - ๒๕๘๐) และแผนปฏิรูปประเทศ ว่ามีปัญหาอุปสรรคในการดำเนินการหรือไม่/อย่างไร และผลการดำเนินการอยู่ในขั้นตอนใด

## ๑๑. ข้อเสนอแนะ

๑) ภาครัฐควรต่อยอดให้ประชาชน โดยสนับสนุนงบประมาณในส่วนที่ขาดแคลนให้เพิ่มขึ้นตามความต้องการของประชาชน

๒) นำเรื่องต่าง ๆ ที่ประชาชน และส่วนราชการต้องการ นำเสนอต่อส่วนที่เกี่ยวข้อง

## ๑๒. สรุปสาระสำคัญของการทำงาน

### ✿ การประชุม

การประชุมร่วมกับส่วนราชการของจังหวัดหนองบัวลำภู ผู้แทนภาคเอกชน ภาคประชาสังคม และภาคประชาชน

ณ ห้องประชุมภูพานคำ ชั้น ๔ ศาลากลางจังหวัดหนองบัวลำภู

มีจำนวนผู้เข้าร่วมจากจังหวัดหนองบัวลำภูทั้งสิ้น ๑๐๐ คน

คณะกรรมการโครงการสมาชิกรัฐสภาพบประชาชนในพื้นที่จังหวัด ภาคตะวันออกเฉียงเหนือ (ตอนบน) จำนวน ๕ คน ประกอบด้วย

- |                           |                             |
|---------------------------|-----------------------------|
| ๑. พลโท จเรศักดิ์ อานุภาพ | รองประธานกรรมการ คนที่หนึ่ง |
| ๒. นายเกี้ยว แก้วสุทอ     | กรรมการ                     |
| ๓. นายจรินทร์ จักกะพาก    | กรรมการ                     |
| ๔. นายสัญญา จุลมนต์       | กรรมการ                     |
| ๕. นายสุชัย บุตรสาระ      | กรรมการ                     |

คณะกรรมการโครงการสมาชิกรัฐสภาพบประชาชนในพื้นที่จังหวัด ภาคตะวันออกเฉียงเหนือ (ตอนบน) ได้ร่วมกันชี้แจงถึงบทบาท หน้าที่ และอำนาจของสมาชิกรัฐสภาตามรัฐธรรมนูญ แห่งราชอาณาจักรไทย พ.ศ. ๒๕๖๐ การกิจด้านการปฏิรูปประเทศตามยุทธศาสตร์ชาติ อำนาจในการเร่งรัด ติดตาม และเสนอแนะ เพื่อให้บรรลุวัตถุประสงค์ตามเจตนารมณ์ของรัฐธรรมนูญ และร่วมพูดคุย รับฟังรายงาน และข้อเสนอจากส่วนราชการของจังหวัด ผู้แทนภาคเอกชน ภาคประชาสังคม และภาคประชาชน ในประเด็นต่าง ๆ สรุปได้ ดังนี้

### ๑. ศักยภาพ และประเด็นปัญหาสำคัญ

#### ๑.๑ ศักยภาพ

- เป็นเมืองที่มีประวัติศาสตร์ยาวนานกว่า ๔๕๐ ปี มีภูมิปัญญาท้องถิ่นด้านเกษตรอินทรีย์ ภูมิประเทศสวยงาม ภูเขาล้อมรอบ

- มีแหล่งท่องเที่ยวเชิงวัฒนธรรมและเชิงนิเวศน์ที่โดดเด่น อาทิ วัดถ้ำกลองเพล (หลวงปู่ชาวนาลาย) พิพิธภัณฑ์ไดโนเสาร์และหอยหิน ๑๕๐ ปี ภูพานน้อย ภูหินลาดซ้อฟ้า ภูเก้า-ภูพานคำ ฯลฯ

- เป็นจังหวัดที่มีขนาดเล็ก ทำให้การบริหารจัดการทั่วถึง

#### ๑.๒ ประเด็นปัญหา

- รายได้ต่อหัวของประชากร ในปี ๒๕๖๐ เท่ากับ ๕๓,๔๑๖ บาทต่อคนต่อปี คิดเป็นลำดับที่ ๗๗ ของประเทศ ประชากรส่วนใหญ่ประกอบอาชีพเกษตรกรรม ซึ่งมีต้นทุนการผลิตเพิ่มขึ้น ส่งผลให้เกษตรกรยากจน และมีหนี้สินเพิ่มขึ้น รองลงมา คือ อาชีพรับจ้างทั่วไป

- การบริหารจัดการน้ำยังไม่มีประสิทธิภาพ เกิดปัญหาน้ำท่วมในฤดูฝน และปัญหาภัยแล้งในฤดูแล้ง พื้นที่ชลประทานมีน้อย เพียงร้อยละ ๑๐ ของพื้นที่ทำการเกษตร

- ผลสัมฤทธิ์ทางการศึกษา มีความก้าวหน้าด้านการศึกษาในลำดับที่ ๗๔ ของประเทศ มีค่าเฉลี่ยระดับสติปัญญา (IQ) ของนักเรียนชั้นประถมศึกษาปีที่ ๑ อยู่ที่ ๙๑.๗๕ (ค่าเฉลี่ยประเทศ คือ ๙๘.๒๓) คะแนน O-Net ระดับมัธยมศึกษาตอนปลาย ร้อยละ ๓๐.๐๖ (ค่าเฉลี่ยประเทศ คือ ๓๕.๐๒)

และมีจำนวนปีการศึกษา อยู่ที่ ๗.๓๙ ปี (ค่าเฉลี่ยประเทศ คือ ๘.๖๓ ปี) ซึ่งต่ำกว่าเกณฑ์มาตรฐาน สาเหตุจากอาหารไม่ถูกสุขลักษณะ และปัญหาครอบครัวขาดความอบอุ่น เนื่องจากบิดามารดาไปทำงาน ต่างถิ่น

- **สารเคมีทางการเกษตรตกค้างในสิ่งแวดล้อม** การเกษตรกรรมในจังหวัดหนองบัวลำภู ส่วนใหญ่เป็นการเกษตรแบบปลูกพืชเชิงเดี่ยว ซึ่งพึ่งพาสารเคมีเป็นหลัก รวมถึงมีการใช้สารเคมีที่ไม่ถูกวิธี โดยมีการใช้สารเคมีกำจัดวัชพืชหลายชนิด ได้แก่ พาราควอต ไกลโฟเซต อะมิทรีน และอาทราซีน นำไปใช้ในการทำไร่อ้อยเป็นหลัก ซึ่งจากงานวิจัยท้องถิ่นของอำเภอสุวรรณคูหา (ปี ๒๕๖๐) ในตำบลบุญทัน นาดี และกุดผึ้ง มีการใช้สารเคมีภาคเกษตรกำจัดศัตรูพืช เฉลี่ย ๑.๑๙ ลิตรต่อไร่ โดยในตำบลบุญทัน อำเภอสุวรรณคูหา มีการใช้สารเคมีกำจัดวัชพืชมากที่สุดถึง ๑.๗๓ ลิตรต่อไร่ ถ้าคาดประมาณการใช้สารเคมีภาคเกษตรกำจัดวัชพืชในพืชหลักของจังหวัดหนองบัวลำภูทั้ง ๔ ชนิด น่าจะมีการใช้มากถึง ๑,๙๔๑,๔๔๕ ลิตร ทำให้เกิดผลกระทบต่อสิ่งแวดล้อมจากการตกค้างของสารเคมี ในดิน/ ตะกอนดิน/ น้ำผิวดิน / น้ำใต้ดิน ในระดับอันตราย ซึ่งมีผลกระทบต่อสุขภาพทั้งเฉียบพลันและระยะยาว โดยพบอัตราการป่วยด้วยโรคเนื้องอก ๔๙ คน ต่อจำนวนประชากร ๑ แสนคน

- **มาตรฐานเกษตรอินทรีย์ Organic Thailand หรือ มาตรฐานเกษตรปลอดภัย GAP** ที่ดินไม่มีเอกสารสิทธิ์ หรือ ไม่ได้รับอนุญาตให้เช่า/ทำกินจากเจ้าของที่ดิน เช่น พื้นที่ในเขตป่าสงวน หรือ พื้นที่ต้นน้ำที่กระทรวงทรัพยากรธรรมชาติและสิ่งแวดล้อม หรือ กรมป่าไม้ ไม่อนุญาตให้เช่าทำกิน ซึ่งเกษตรกรจะไม่สามารถยื่นขอรับรองมาตรฐานเกษตรอินทรีย์ Organic Thailand หรือ มาตรฐานเกษตรปลอดภัย GAP เพราะตามข้อกำหนด เกษตรกรมยังยื่นจะไม่ส่งเสริมให้ทำลาย ทรัพยากรธรรมชาติ

- **แรงงานขาดทักษะฝีมือและทักษะด้านภาษาต่างประเทศ** ตลอดจนขาดความสามารถ ในการเข้าถึงแหล่งเรียนรู้ เทคโนโลยีที่ทันสมัยและการนำไปประยุกต์ใช้

- **ขาดการประชาสัมพันธ์และส่งเสริมด้านการท่องเที่ยว** ให้เป็นที่สนใจ ขาดสถานที่ ให้บริการนักท่องเที่ยวที่ได้มาตรฐาน ทำให้ไม่มีจุดดึงดูดความสนใจ

- **สินค้าทางการเกษตรไม่มีความโดดเด่น** ไม่สามารถแข่งขันได้

- **โครงสร้างพื้นฐานและสิ่งอำนวยความสะดวกไม่เพียงพอต่อการพัฒนา** เช่น ถนน ระบบประปา ระบบไฟฟ้า อินเทอร์เน็ต

## **๒. ยุทธศาสตร์การพัฒนาจังหวัด ภายใต้แผนพัฒนาจังหวัดหนองบัวลำภู ปี ๒๕๖๑-๒๕๖๕ (ฉบับทบทวน พ.ศ. ๒๕๖๔)**

**๒.๑ เป้าหมายการพัฒนาจังหวัด (Vision) :** “หนองบัวลำภู เมืองน่าอยู่ น่าเที่ยว”

**๒.๒ ตัวชี้วัดความสำเร็จตามเป้าหมายการพัฒนา**

- ๑) ผลิตภัณฑ์มวลรวมจังหวัด (GPP) ขยายตัวเฉลี่ย ร้อยละ ๕ ต่อปี
- ๒) รายได้เฉลี่ยต่อหัวประชากรเพิ่มขึ้นร้อยละ ๑๐ ต่อปี
- ๓) รายได้จากการท่องเที่ยวเพิ่มขึ้นร้อยละ ๑๐ ต่อปี
- ๔) จำนวนพื้นที่สีเขียวเพิ่มขึ้นร้อยละ ๑ ต่อปี
- ๕) ปริมาณขยะลดลงร้อยละ ๗ ต่อปี

### ๒.๓ พันธกิจ (Mission)

- ๑) พัฒนาศักยภาพคนตลอดช่วงชีวิต
- ๒) สร้างความมั่นคงทางเศรษฐกิจและสังคมให้คนทุกกลุ่มในสังคม
- ๓) พัฒนาโครงสร้างพื้นฐานและสิ่งอำนวยความสะดวกเพื่อให้จังหวัดหนองบัวลำภู เป็นเมืองน่าอยู่ น่าเที่ยว
- ๔) จัดระบบอนุรักษ์ฟื้นฟูและป้องกันการทำลายทรัพยากรธรรมชาติและสิ่งแวดล้อม

### ๒.๔ ประเด็นการพัฒนาจังหวัด (Strategic Issue)

- ประเด็นการพัฒนาที่ ๑ การพัฒนาทรัพยากรมนุษย์และการยกระดับคุณภาพชีวิต
- ประเด็นการพัฒนาที่ ๒ การส่งเสริมและเพิ่มมูลค่าสินค้าการเกษตร อุตสาหกรรม การค้าการลงทุน
- ประเด็นการพัฒนาที่ ๓ การยกระดับการท่องเที่ยวและบริการ
- ประเด็นการพัฒนาที่ ๔ การบริหารจัดการทรัพยากรธรรมชาติและสิ่งแวดล้อมอย่างยั่งยืน
- ประเด็นการพัฒนาที่ ๕ การบูรณาการความมั่นคงเพื่อความสงบสุขของสังคม

### ๒.๕ ตัวชี้วัด (KPI) ค่าเป้าหมาย (Target) และกลยุทธ์ (Strategy) รายละเอียดยุทธศาสตร์

#### ๑) ประเด็นการพัฒนาที่ ๑ การพัฒนาทรัพยากรมนุษย์และการยกระดับคุณภาพชีวิต

##### ตัวชี้วัดและค่าเป้าหมาย

๑. คะแนนเฉลี่ยการทดสอบ O-net ระดับ ม.ปลาย เพิ่มขึ้นร้อยละ ๓ ต่อปี
๒. ระดับชาว์ปัญญา (IQ) ของนักเรียนในจังหวัดหนองบัวลำภู เพิ่มขึ้นร้อยละ ๓
๓. อัตราการเข้าเรียนรวมระดับ ม.ปลายและอาชีวะเพิ่มขึ้นร้อยละ ๓ ต่อปี
๔. ครัวเรือนมีรายได้เพิ่มขึ้นร้อยละ ๓ ต่อปี
๕. ประชากรผู้พิการ/ผู้ด้อยโอกาสได้รับการดูแลช่วยเหลือจากภาครัฐ เพิ่มขึ้นร้อยละ ๗๕
๖. มีศูนย์พัฒนาอาชีพและส่งเสริมสุขภาพผู้สูงอายุ (ศพอส.) เพิ่มขึ้น ๓ แห่งต่อปี
๗. แรงงานมีประกันสังคมเพิ่มขึ้นร้อยละ ๖ ต่อปี
๘. ผู้ว่างงานในกำลังแรงงานลดลงร้อยละ ๑ ต่อปี
๙. แรงงานได้รับการพัฒนาทักษะอาชีพและมีมือแรงงานเพิ่มขึ้นร้อยละ ๕ ต่อปี
๑๐. ประชากรเป็นโรคที่ไม่ใช่โรคติดต่อ (NCD) (ต่อแสนประชากร) ลดลงร้อยละ ๐.๒๕ ต่อปี

##### แนวทางการพัฒนา

๑. สร้างโอกาสการศึกษาให้ประชาชนอย่างทั่วถึง และเร่งรัดยกระดับคุณภาพผู้เรียนสู่มาตรฐานสากล (๓R ๘C)
๒. ส่งเสริมและพัฒนาศักยภาพเด็กและเยาวชนในจังหวัดหนองบัวลำภู
๓. พัฒนาศักยภาพของครัวเรือนและชุมชนในการประกอบสัมมาชีพตามแนวทางปรัชญาของเศรษฐกิจพอเพียง (Sufficiency Economy) จนเป็นวิถีชีวิต (Way of Life)
๔. สร้างโอกาสการเข้าถึงระบบประกันสังคมและสวัสดิการของรัฐ



๕. สร้างภูมิคุ้มกันทางสังคมให้กับคนในสังคมทุกช่วงวัยและผู้พิการให้มีความเข้มแข็งตลอดชีวิต

๖. พัฒนาศักยภาพแรงงาน/ผู้ด้อยโอกาส/ผู้พิการ ให้มีอาชีพและมีรายได้

๗. ส่งเสริม ป้องกัน รักษาและฟื้นฟูสุขภาพประชาชน

## **๒) ประเด็นการพัฒนาที่ ๒ การส่งเสริมและเพิ่มมูลค่าสินค้าการเกษตร อุตสาหกรรม**

### **การค้า การลงทุน**

#### **ตัวชี้วัดและค่าเป้าหมาย**

๑. ผลิตภัณฑ์มวลรวมจังหวัด (GPP) ขยายตัวเฉลี่ยร้อยละ ๕ ต่อปี
๒. รายได้เฉลี่ยต่อหัวของประชากรเพิ่มขึ้นร้อยละ ๑๐ ต่อปี
๓. พื้นที่เกษตรปลอดภัยและเกษตรอินทรีย์ เพิ่มขึ้น ๕,๐๐๐ ไร่ต่อปี
๔. พื้นที่ได้รับประโยชน์จากชลประทานเพิ่มขึ้นร้อยละ ๓ ต่อปี
๕. กลุ่ม/องค์กรวิสาหกิจชุมชนมีการใช้พลังงานทดแทนเพื่อลดต้นทุนการผลิต เพิ่มขึ้นร้อยละ ๑๐ ต่อปี

#### **แนวทางการพัฒนา**

๑. บริหารจัดการน้ำอย่างมีประสิทธิภาพ
๒. พัฒนาเกษตรปลอดภัยสู่เกษตรอินทรีย์อย่างเป็นระบบและยั่งยืน
๓. พัฒนาศักยภาพและยกระดับผู้ผลิต ผู้ประกอบการด้วยองค์ความรู้ นวัตกรรมและส่งเสริมการตลาด
๔. ส่งเสริมการใช้พลังงานทดแทนเพื่อลดต้นทุนการผลิตภาคการเกษตร
๕. พัฒนาโครงสร้างพื้นฐานรองรับการขยายตัวของภาคการเกษตร อุตสาหกรรม การค้าการลงทุน

## **๓) ประเด็นการพัฒนาที่ ๓ การยกระดับการท่องเที่ยวและบริการ**

#### **ตัวชี้วัดและค่าเป้าหมาย**

๑. รายได้จากการท่องเที่ยวเพิ่มขึ้นร้อยละ ๑๐ ต่อปี
๒. จำนวนนักท่องเที่ยวเพิ่มขึ้นร้อยละ ๑๐ ต่อปี

#### **แนวทางการพัฒนา**

๑. พัฒนาโครงสร้างพื้นฐาน แหล่งท่องเที่ยว และสิ่งอำนวยความสะดวก
๒. ส่งเสริมและยกระดับประเพณี วัฒนธรรม และภูมิปัญญาท้องถิ่น เพื่อสร้างมูลค่าเพิ่ม
๓. พัฒนาและยกระดับการบริหารจัดการการท่องเที่ยวให้ได้มาตรฐาน
๔. สร้างและพัฒนารูปแบบกิจกรรมการท่องเที่ยวและบริการที่สอดคล้องกับอัตลักษณ์พื้นที่
๕. พัฒนาการตลาดและการประชาสัมพันธ์ด้านการท่องเที่ยว

**๔) ประเด็นการพัฒนาระดับ ๔ การบริหารจัดการทรัพยากรธรรมชาติและสิ่งแวดล้อมอย่างยั่งยืน**

**ตัวชี้วัดและค่าเป้าหมาย**

๑. สัดส่วนพื้นที่ป่าไม้เพิ่มขึ้นร้อยละ ๑ ต่อปี
๒. ปริมาณขยะลดลงร้อยละ ๗ ต่อปี
๓. อัตราสารเคมีอันตรายตกค้างในสิ่งแวดล้อมลดลงร้อยละ ๕๐

**แนวทางการพัฒนา**

๑. อนุรักษ์และฟื้นฟูทรัพยากรธรรมชาติอย่างมีส่วนร่วม
๒. อนุรักษ์และฟื้นฟูพื้นที่ป่าต้นน้ำและพื้นที่ลุ่มน้ำ
๓. บริหารจัดการขยะและน้ำเสียอย่างมีประสิทธิภาพ
๔. ส่งเสริมการมีส่วนร่วมในการบริหารจัดการทรัพยากรธรรมชาติและสิ่งแวดล้อม

**๕) ประเด็นการพัฒนาระดับ ๕ การบูรณาการความมั่นคงเพื่อความสุขของสังคม**

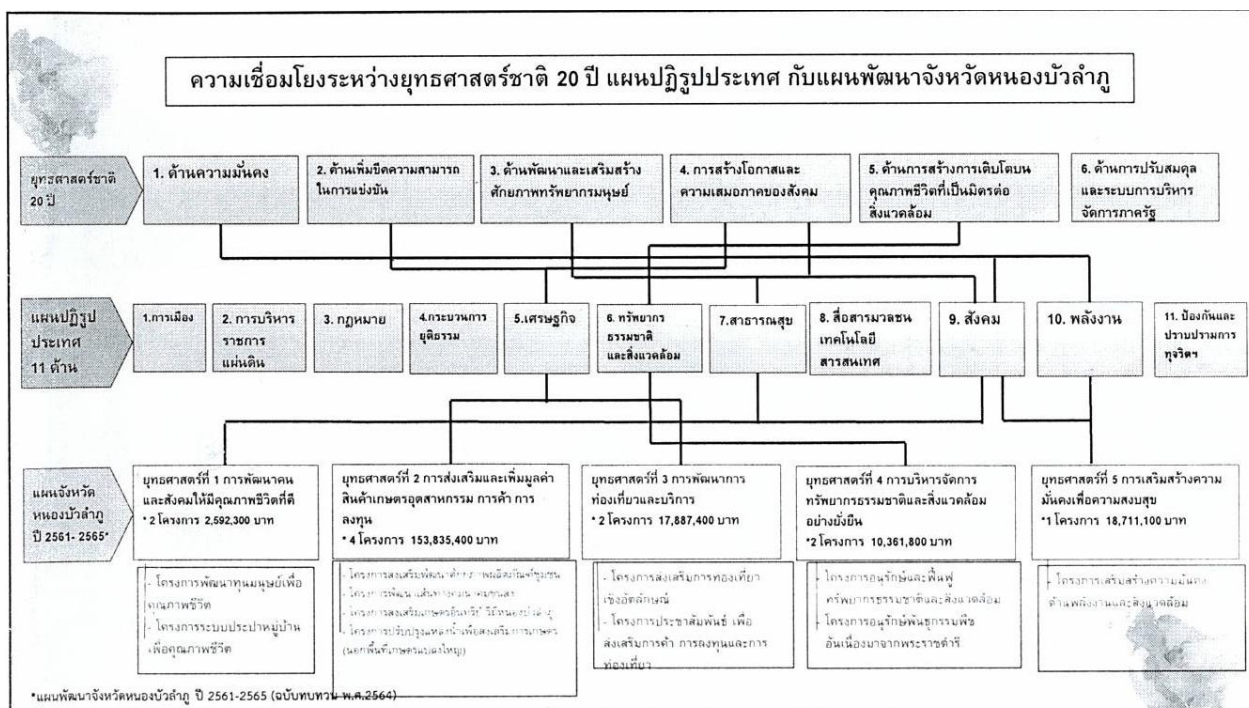
**ตัวชี้วัดและค่าเป้าหมาย**

๑. คดีชีวิต ร่างกาย เพศและคดีประทุษร้ายต่อทรัพย์สิน ลดลงร้อยละ ๕ ต่อปี
๒. สัดส่วนคดียาเสพติด ลดลงร้อยละ ๕ ต่อปี
๓. ผู้เสียชีวิตจากอุบัติเหตุบนท้องถนน ลดลงร้อยละ ๔ ต่อปี
๔. จำนวนอาสาสมัครและเครือข่ายภาคประชาชนในการป้องกันและเฝ้าระวังปัญหา

อาชญากรรม และยาเสพติด เพิ่มขึ้นร้อยละ ๕ ต่อปี

**แนวทางการพัฒนา**

๑. ส่งเสริมการนำกระบวนการยุติธรรมทางเลือกมาใช้ในการไกล่เกลี่ยข้อพิพาทในชุมชน
๒. เสริมสร้างพลังทุกภาคส่วนในการป้องกันอาชญากรรมและแก้ไขปัญหายาเสพติด
๓. ส่งเสริมการป้องกันและแก้ไขปัญหาคดีอุบัติเหตุบนท้องถนน



ทั้งนี้ จังหวัดหนองบัวลำภู มีจุดเน้นในการพัฒนาจังหวัด สรุปได้ดังนี้

- เกษตรอินทรีย์วิถีหนองบัวลำภู โดยมีแผนพัฒนา คือ พัฒนาองค์ความรู้เกษตรกร ส่งเสริมเกษตรกรแปลงใหญ่ นวัตกรรมส่งเสริมเกษตรอินทรีย์ แหล่งน้ำเพื่อสนับสนุนการเกษตร ระบบคมนาคมขนส่งสนับสนุนการเกษตร การตลาดและการจำหน่าย)

- ผลิตภัณฑ์ชุมชน (ผ้าทอพื้นเมือง) โดยมีแผนพัฒนา คือ พัฒนาองค์ความรู้ผู้ผลิต ส่งเสริมการแปรรูป ออกแบบและบรรจุภัณฑ์เพื่อเพิ่มมูลค่า ส่งเสริมพัฒนาเอกลักษณ์และเพิ่มศักยภาพทางการตลาด และพัฒนาส่งเสริมการตลาดและการจำหน่าย

- ท่องเที่ยว (ธรรมชาติ ธรรมชาติ วัฒนธรรม) โดยมีแผนพัฒนา คือ พัฒนาบุคลากรด้านการท่องเที่ยว ปรับปรุงและพัฒนาแหล่งท่องเที่ยวเดิม/ใหม่ และสิ่งอำนวยความสะดวก พัฒนาสินค้าและบริการด้านการท่องเที่ยว เชื่อมโยงเส้นทางท่องเที่ยว ส่งเสริมการตลาดด้านการท่องเที่ยว

ทั้งนี้ จากแผนการพัฒนาจังหวัด มีแผนการสร้างอัตลักษณ์ใหม่ของจังหวัด คือ

- พัฒนาจังหวัดหนองบัวลำภู ให้เป็น “เมืองไก่ไทย” สนับสนุนให้ประชาชนเพิ่มรายได้จากการเลี้ยงไก่ไทย และส่งเสริมการพัฒนาไก่พันธุ์หนองบัวลำภู

- สร้างผลิตภัณฑ์ชุมชน อาหาร (ไก่ย่าง) ส้มตำ ราชนิข้าวเหนียว ปลาต้ม ของที่ระลึก พัฒนาร้านอาหาร (กึ่ง/บริการ)

- พัฒนาสถานที่ท่องเที่ยวให้เป็น “สวนไถ่กานาชาติ”

**๓. การเสนอความคิดเห็นและข้อเสนอแนะในประเด็นต่าง ๆ จากภาคส่วนต่าง ๆ ในที่ประชุมสรุปได้ดังนี้**

(๑) ประเด็นความเหลื่อมล้ำด้านการจัดสรรงบประมาณตามพื้นที่

ข้อเสนอ การจัดสรรงบประมาณ ควรมีการคำนึงถึงต้นทุนของแต่ละพื้นที่ ให้มีความสอดคล้องกับความยากจนและขนาดพื้นที่ โดยเสนอให้จัดสรรงบประมาณที่ลดความเหลื่อมล้ำต่อการพัฒนา โดยพิจารณาจากบริบทของพื้นที่ (โครงสร้างพื้นฐาน, การคมนาคม, การศึกษา การสาธารณสุข เป็นต้น) ขนาดเศรษฐกิจ (รายได้ประชากร) และสภาพความเป็นจริงของพื้นที่นั้น ๆ

ผู้เสนอ นายแพทย์ศราวุธ สันตินันตรักษ์ ตำแหน่ง นายกองค้การบริหารส่วนจังหวัดหนองบัวลำภู

เบอร์โทรศัพท์ ๐๘ ๑๒๖๓ ๒๑๘๐

(๒) ประเด็นข้อเสนอให้แก้ไขกฎหมายรัฐธรรมนูญให้มีการตั้งสภาร่างรัฐธรรมนูญ (สสร.)

ข้อเสนอ ควรมีการแก้ไขกฎหมายรัฐธรรมนูญให้มีการตั้งสภาร่างรัฐธรรมนูญ (สสร.) ประจำจังหวัดในแต่ละจังหวัด จำนวน ๑ หรือ ๒ คน

ผู้เสนอ นายประวิ คงอาษา ตำแหน่ง อดีตสมาชิกสภาจังหวัดหนองบัวลำภู

เบอร์โทรศัพท์ ๐๘ ๙๘๕๖ ๔๖๐๖, ๐๙ ๘๕๖๐ ๙๔๘๖

**(๓) ประเด็นการกระจายอำนาจในท้องถิ่น****ข้อเสนอ**

๑. ขอให้เร่งรัดการออกกฎหมายเรื่องการกระจายอำนาจในท้องถิ่น และเรื่องการเงินการคลังในท้องถิ่นให้มีความสอดคล้องกันในพื้นที่

๒. การบริหารงานบุคคลในท้องถิ่นยังขาดความอิสระ และขาดการวางอำนาจระหว่างผู้บริหารที่มาจากฝ่ายการเมืองและฝ่ายข้าราชการประจำ ทำให้การทำงานไม่มีความสมดุล

**ผู้เสนอ** นายสัมฤทธิ์ ภูพุม ตำแหน่ง ปลัดเทศบาลปฏิบัติหน้าที่นายกเทศมนตรีเมืองหนองบัวลำภู

**เบอร์โทรศัพท์** ๐๙ ๓๓๒๙ ๔๐๓๖

**(๔) ประเด็นสิทธิทำกินในที่ดินของประชาชน****ขอให้ประชาชนได้มีสิทธิที่ดินทำกินที่ต้องตามกฎหมาย****ข้อเสนอ**

ขอให้ประชาชนได้มีสิทธิที่ดินทำกินที่ต้องตามกฎหมาย เนื่องจากการใช้ที่ดินทำกินของประชาชนในหลายพื้นที่ของเขตพื้นที่ ๕ อำเภอ ประกอบด้วย อำเภอเมืองหนองบัวลำภู อำเภอสุวรรณคูหา อำเภอโนนสัง อำเภอนากลาง และอำเภอนาวัง ยังไม่ถูกต้องตามกฎหมาย เนื่องจากอยู่ในเขตพื้นที่ป่าสงวนแห่งชาติ พื้นที่ป่าเพื่อการอนุรักษ์ พื้นที่อุทยานแห่งชาติ เขตรักษาพันธุ์สัตว์ป่า ป่าสงวนแห่งชาติ และพื้นที่ของสำนักงานธนารักษ์พื้นที่ พร้อมทั้งเสนอให้มีการนำเข้าสู่กระบวนการปฏิรูปที่ดิน เพื่อนำไปสู่การออกโฉนดที่ดินให้ประชาชน

สำหรับในช่วงฤดูแล้ง หลายพื้นที่ขาดแหล่งน้ำ แต่ประชาชนไม่สามารถดำเนินการได้ เนื่องจากไม่มีเอกสารสิทธิในที่ดิน นอกจากนี้แหล่งกักเก็บน้ำประปาประจำอำเภอเมือง คือ “โครงการอ่างเก็บน้ำห้วยเหล้าอย่างอันเนื่องมาจากพระราชดำริ” มีปริมาณน้ำไม่เต็มการกักเก็บ ทำให้ปริมาณน้ำไม่เพียงพอต่อความต้องการใช้น้ำในฤดูแล้ง โดยเสนอให้มีการแก้ไขปัญหานี้ในเชิงนโยบาย ทั้งนี้ ในปีที่ผ่านมาได้มีการเสนอประเด็นดังกล่าวต่อสภานิติบัญญัติแห่งชาติ

**ผู้เสนอ** นายโชคไพสิฐ ศิริศรีธานี ตำแหน่งผู้ใหญ่บ้าน หมู่ ๒ บ้านภูพานทอง ตำบลหนองบัว อำเภอเมืองหนองบัวลำภู จังหวัดหนองบัวลำภู

**เบอร์โทรศัพท์** ๐๘ ๙๕๗๑ ๕๑๖๑

หลังจากที่เปิดเวทีให้ผู้เข้าร่วมประชุมได้แสดงความคิดเห็นและข้อเสนอแนะในประเด็นปัญหาหรือแนวทางในการพัฒนาจังหวัด คณะกรรมการโครงการสมาชิกวุฒิสภาพบประชาชนในพื้นที่จังหวัดภาคตะวันออกเฉียงเหนือ (ตอนบน) ได้เสนอแนะ ดังนี้

**ประเด็น: ความเหลื่อมล้ำด้านการจัดสรรงบประมาณตามพื้นที่**

- วุฒิสภา ได้ตั้งคณะกรรมการการแก้ไขปัญหาความยากจนและลดความเหลื่อมล้ำ ซึ่งหนึ่งในหน้าที่ของคณะกรรมการฯ คือ ศึกษาเรื่องใด ๆ ที่เกี่ยวข้องกับการสร้างเสริมโอกาส สิทธิ ความสามารถ การเข้าถึงทรัพยากร ความเท่าเทียม การเติบโตอย่างมีส่วนร่วม การเข้าถึงบริการสวัสดิการ ของประชาชนและชุมชนเพื่อบูรณาการในการแก้ไขปัญหาความยากจนและลดความเหลื่อมล้ำทางสังคม

- การพิจารณาเงินงบประมาณ พ.ศ. ๒๕๖๓ ได้มีการตั้งเงินงบประมาณ ตั้งแต่ปี พ.ศ. ๒๕๖๑ ซึ่งขณะนี้ คณะกรรมาธิการวิสามัญพิจารณาศึกษา ร่างพระราชบัญญัติงบประมาณรายจ่าย ประจำปีงบประมาณ พ.ศ. ๒๕๖๓ อยู่ในระหว่างขั้นตอนของการพิจารณา

- การเสนอแผนงานหรืองบประมาณของจังหวัด ควรมีการนำเสนอแผนงาน โดยมีหลักการและวิธีการที่มีความเชื่อมโยงและสอดคล้องกับแผนยุทธศาสตร์ชาติ

### ประเด็นการกระจายอำนาจในท้องถิ่น

การพิจารณาร่างประมวลกฎหมายองค์กรปกครองส่วนท้องถิ่น พ.ศ.... ซึ่งมีความเกี่ยวข้องกับกระจายอำนาจในท้องถิ่น และการบริหารงานบุคคล อยู่ในขั้นตอนของการรับฟังปัญหาของประชาชน หากร่างประมวลกฎหมายฯ ดังกล่าวแล้วเสร็จจะเป็นการเพิ่มประสิทธิภาพของการบริหารจัดการท้องถิ่น

### ประเด็นสิทธิทำกินในที่ดินของประชาชน

วุฒิสภาจะเชื่อมโยงประเด็นปัญหาร่างประมวลกฎหมายไปสู่หน่วยงานที่เกี่ยวข้อง

ทั้งนี้ หลังจากเสร็จสิ้นการประชุมร่วมกับส่วนราชการของจังหวัดหนองบัวลำภู ผู้แทนภาคเอกชน ภาคประชาสังคม และภาคประชาชน คณะสมาชิกวุฒิสภาได้ให้สัมภาษณ์กับสื่อมวลชน และได้รับเอกสารร้องเรียนจากประชาชน

### **✿ การลงพื้นที่**

การลงพื้นที่พบเยาวชน และการให้ความรู้พร้อมรับฟังความคิดเห็นและข้อเสนอแนะจากเยาวชน ณ โรงเรียนหนองบัวพิทยาคาร อำเภอเมืองหนองบัวลำภู จังหวัดหนองบัวลำภู มีจำนวนเยาวชนเข้าร่วมทั้งสิ้น ๑๐๕ คน

**คณะกรรมการโครงการสมาชิกวุฒิสภาพบประชาชนในพื้นที่จังหวัดภาคตะวันออกเฉียงเหนือ (ตอนบน) จำนวน ๕ คน ประกอบด้วย**

- |                           |                             |
|---------------------------|-----------------------------|
| ๑. พลโท จเรศักดิ์ อานุภาพ | รองประธานกรรมการ คนที่หนึ่ง |
| ๒. นายเกี้ยว แก้วสุทอ     | กรรมการ                     |
| ๓. นายจรินทร์ จักกะพาก    | กรรมการ                     |
| ๔. นายสัญญาชัย จุลมนต์    | กรรมการ                     |
| ๕. นายสุชัย บุตรสาระ      | กรรมการ                     |

คณะกรรมการโครงการสมาชิกวุฒิสภาพบประชาชนในพื้นที่จังหวัด ภาคตะวันออกเฉียงเหนือ (ตอนบน) ได้ร่วมกันชี้แจงถึงบทบาท หน้าที่ และอำนาจของสมาชิกวุฒิสภาตามรัฐธรรมนูญแห่งราชอาณาจักรไทย พ.ศ. ๒๕๖๐ การกิจด้านการปฏิรูปประเทศตามยุทธศาสตร์ชาติ อำนาจในการเร่งรัด ติดตาม และเสนอแนะ เพื่อให้บรรลุวัตถุประสงค์ตามเจตนารมณ์ของรัฐธรรมนูญ และได้แบ่งกลุ่มเยาวชนออกเป็นจำนวน ๓ กลุ่ม เพื่อร่วมกับระดมความคิดเห็น โดยสมาชิกวุฒิสภาได้ไปร่วมพูดคุยกับกลุ่มเยาวชนต่าง ๆ สรุปได้ ดังนี้

### กลุ่มที่ ๑ ประวัติศาสตร์การก่อตั้งจังหวัดหนองบัวลำภู

เยาวชนได้ร่วมกันศึกษาหาข้อมูล และนำเสนอประวัติความเป็นมาตั้งแต่อดีตกาล จนนำไปสู่การก่อตั้งเป็นจังหวัดหนองบัวลำภู ซึ่งตั้งขึ้นเมื่อวันที่ ๑ ธันวาคม ๒๕๓๖ โดยเป็นจังหวัดที่ ๗๕ ของประเทศไทย พร้อมได้นำเสนอว่า คนที่รักษาบ้านเมืองของเรา คือ สถาบันพระมหากษัตริย์ของเรา

### กลุ่มที่ ๒ ปรัชญาเศรษฐกิจพอเพียง

เยาวชนได้ร่วมกันศึกษาหาข้อมูล ดังนี้

- **เงื่อนไขความรู้** (การต้องมีความรู้ในวิชาการด้านต่าง ๆ ที่เกี่ยวข้องอย่างรอบด้าน)
- **เงื่อนไขคุณธรรม** (ต้องมีความรู้ตระหนักรู้ในคุณธรรม มีความซื่อสัตย์ ใช้สติปัญญาในการดำเนินชีวิต)
- **ความพอประมาณ** (มีการดำรงชีวิตให้เหมาะสม พอประมาณในการหารายได้ และการใช้จ่าย)
- **ความมีเหตุผล** (การใช้หลักเหตุผลในการตัดสินใจเรื่องต่าง ๆ โดยพิจารณาจากเหตุปัจจัยที่เกี่ยวข้อง)
- **มีภูมิคุ้มกันที่ดี** (การเตรียมตัวให้พร้อมรับต่อผลกระทบที่เกิดจากการเปลี่ยนแปลงรอบตัว)

### กลุ่มที่ ๓ การเรียนในปัจจุบัน และเรียนอย่างไรให้เก่ง

เยาวชนได้ร่วมกันระดมความคิดเห็นในหลายประเด็น ดังนี้

- **ปัญหาเกี่ยวกับการเรียน**  
ด้านหลักสูตรการเรียนการสอน คือ เรียนง่ายแต่สอบยาก ความหลากหลายของสายการเรียน หลักสูตรการสอนไม่น่าสนใจ หลักสูตรการสอนซ้ำกว่าโรงเรียนอื่น และการบ้านเยอะ ทำให้ไม่มีเวลาอ่านหนังสือ  
ด้านสถานที่และวัสดุอุปกรณ์ คือ อาคารต่อคาบเรียนไกลมีผลต่อระยะเวลาการเข้าเรียน โพรเจ็คเตอร์ชำรุด ห้องน้ำไม่สอดคล้องกับจำนวนนักเรียน ไม่มีถังขยะในห้องเรียน โรงอาหารไม่สะอาด และมีขนาดไม่พอต่อจำนวนนักเรียน ไม่มีชั้นวางรองเท้า และค่าใช้จ่ายด้านเอกสารและอุปกรณ์การเรียน  
ด้านอื่น ๆ ยังไม่ค้นพบความถนัดของตนเอง
- **เรียนอย่างไรให้เก่ง**  
 ตรงต่อเวลา ขยันหมั่นเพียร มีวินัย มีสมาธิ ตั้งเป้าหมายในชีวิต แบ่งเวลาให้เป็น ค้นคว้าหาความรู้เพิ่มเติม มีเทคนิคในการอ่านหนังสือ หมั่นทบทวนเนื้อหาวิชา ไม่เข้าใจให้ถามใช้สื่อให้เป็นประโยชน์ เมื่อท้อให้นึกถึงคนที่อยู่ข้างหลัง และแลกเปลี่ยนความรู้กับเพื่อน
- **ปรับปรุง ๓ ร.**
  - ๑) **เรียนรู้** (เรียนรู้ตนเอง เรียนรู้เนื้อหาวิชา เรียนรู้ความสามารถของตนเอง และเรียนรู้ข้อบกพร่องของตนเอง)
  - ๒) **ร่วมสร้าง** (สร้างสีสันในห้องเรียน จัดการเรียนการสอนโดยใช้สื่อ ปฏิบัติมากกว่าการสอบ และสร้างบรรยากาศในห้องเรียน)

๓) รักษา (รักษาระเบียบวินัย รักษาสุขภาพ รักษาทรัพย์สินของโรงเรียน และรักษาความรู้ให้อยู่คู่กับตนเองตลอดเวลา)

- **ปรับปรุงการศึกษา**

- ๑) ปรับปรุงหลักสูตร โดยเน้นในสายการเรียน
- ๒) ไม่อ่านสไลด์ให้นักเรียนฟัง แต่ควรสรุปภาพรวม
- ๓) เนื้อหาที่สอนควรนำไปใช้ในการสอบ และการศึกษาต่อได้
- ๔) สอนในเรื่องที่สามารถใช้ในชีวิตประจำวันได้ และให้ความรู้เรื่องรอบตัว
- ๕) ลดการบ้านและงาน เพิ่มเวลาในการอ่านหนังสือ
- ๖) ลดงานทางวิชาการและเพิ่มเวลาให้นักเรียนรู้จักค้นหาตนเอง

❖ **การลงพื้นที่**

การรับฟังการบริหารจัดการของโรงพยาบาลส่งเสริมสุขภาพตำบลบ้านผาเวียง การให้ความรู้โดยสมาชิกวุฒิสภา และรับฟังความคิดเห็นและข้อเสนอแนะจากผู้แทนภาคส่วนท้องถิ่น

ณ โรงพยาบาลส่งเสริมสุขภาพตำบลบ้านผาเวียง ตำบลนาแก อำเภอนาหว้า จังหวัดหนองบัวลำภู

มีจำนวนผู้เข้าร่วมจากจังหวัดหนองบัวลำภู ทั้งสิ้น ๑๓๓ คน

คณะกรรมการโครงการสมาชิกวุฒิสภาพบประชาชนในพื้นที่จังหวัดภาคตะวันออกเฉียงเหนือ (ตอนบน) จำนวน ๔ คน ประกอบด้วย

- |                           |                             |
|---------------------------|-----------------------------|
| ๑. พลโท จเรศักดิ์ อานุภาพ | รองประธานกรรมการ คนที่หนึ่ง |
| ๒. นายเกี้ยว แก้วสุทอ     | กรรมการ                     |
| ๓. นายจรินทร์ จักกะพาก    | กรรมการ                     |
| ๔. นายสัญญาชัย จุลมนต์    | กรรมการ                     |

คณะกรรมการโครงการสมาชิกวุฒิสภาพบประชาชนในพื้นที่จังหวัด ภาคตะวันออกเฉียงเหนือ (ตอนบน) ได้ร่วมกันชี้แจงถึงบทบาท หน้าที่ และอำนาจของสมาชิกวุฒิสภาตามรัฐธรรมนูญแห่งราชอาณาจักรไทย พ.ศ. ๒๕๖๐ ภารกิจด้านการปฏิรูปประเทศตามยุทธศาสตร์ชาติ อำนาจในการเร่งรัด ติดตาม และเสนอแนะ เพื่อให้บรรลุวัตถุประสงค์ตามเจตนารมณ์ของรัฐธรรมนูญ และร่วมพูดคุย รับฟังรายงาน และข้อเสนอจากส่วนราชการของจังหวัด ผู้แทนภาคเอกชน ภาคประชาสังคม และภาคประชาชน ในประเด็นต่าง ๆ สรุปได้ ดังนี้

(๑) **ราคาพืชผลทางการเกษตรตกต่ำ**

**ข้อเสนอ** ขอให้ปรับราคาอ้อย เพิ่มขึ้นเป็น ๑,๐๐๐ บาทต่อตัน (ปัจจุบัน อ้อยมีราคา ๗๕๐ บาท ต่อตัน)

**ผู้เสนอ** นายบุญสง่า อัจหาญ ตำแหน่ง ผู้ใหญ่บ้านผาเวียง

**เบอร์โทรศัพท์** ๐๙ ๓๐๖๓ ๓๑๔๙

**(๒) ประเด็นด้านแหล่งน้ำ****(๒.๑) น้ำเพื่อการอุปโภคบริโภคไม่เพียงพอ**

**รายละเอียด** อ่างเก็บน้ำบริเวณตำบลนาแก มีปริมาณน้ำกักเก็บที่ไม่เพียงพอต่อการอุปโภคบริโภคของประชาชนในพื้นที่

**ผู้เสนอ** นายวันชนะ เพชรสังคุณ ตำแหน่ง กำนัน ตำบลนาแก

**เบอร์โทรศัพท์** ๐๘ ๑๗๒๙ ๔๓๘๐

**(๒.๒) ประตุเปิดปิดน้ำอ่างเก็บน้ำห้วยลาดแก้วชำรุด**

**ข้อเสนอ** อยากให้ชลประทานจังหวัดหนองบัวลำภู จัดสรรงบประมาณมาดำเนินการซ่อมแซมประตุเปิดปิดน้ำอ่างเก็บน้ำห้วยลาดแก้วชำรุด

**รายละเอียด** อ่างเก็บน้ำห้วยลาดแก้ว ตั้งอยู่บ้านผาเวียง หมู่ที่ ๙ ตำบลนาแก มีเนื้อที่ประมาณ ๑๐๙ ไร่ สามารถบรรจุน้ำได้ ๘๐๐,๐๐๐ ลูกบาศก์เมตร เมื่อระบบน้ำประปาแห่ง อบต. จะมาดำเนินการสูบน้ำเพื่อให้ประชาชนได้ใช้น้ำในการอุปโภคบริโภค แต่เนื่องจากประตุระบายน้ำไม่สามารถปิด-เปิดได้ ทำให้น้ำไหลลงสู่ลำน้ำตลอดเวลา ซึ่งปัจจุบันน้ำในอ่างเก็บน้ำห้วยลาดแก้ว มีจำนวนน้ำคงเหลือไม่ถึง ๑๐๐,๐๐๐ ลูกบาศก์เมตร ประกอบกับตั้งแต่เดือนกรกฎาคมที่ผ่านมา พื้นที่ดังกล่าวประสบปัญหาภัยแล้ง ทำให้ไม่มีน้ำมาเติมในอ่าง สำหรับการซ่อมแซมประตุระบายน้ำที่ชำรุดคาดว่าจะต้องใช้งบประมาณในการซ่อมแซม จำนวน ๕๐๐,๐๐๐ บาท ทั้งนี้ อ่างเก็บน้ำห้วยลาดแก้วอยู่ในความรับผิดชอบของชลประทานจังหวัดหนองบัวลำภู

**ผู้เสนอ** นายวันชนะ เพชรสังคุณ ตำแหน่ง กำนันตำบลนาแก

**เบอร์โทรศัพท์** ๐๘ ๑๗๒๙ ๔๓๘๐

**การชี้แจงจากหน่วยงานที่เกี่ยวข้อง:**

นายกิตติ นาคธรณินทร์ ตำแหน่ง หัวหน้าฝ่ายวิศวกรรม โครงการชลประทานหนองบัวลำภู ชี้แจงว่า อ่างเก็บน้ำห้วยลาดแก้ว ก่อสร้างตั้งแต่ปี พ.ศ. ๒๕๓๒ มีประตุระบายน้ำจำนวน ๒ ฝั่ง ซึ่งฝั่งซ้ายของอ่างนั้นมีความชำรุดเสียหาย ซึ่งในปีงบประมาณ พ.ศ.๒๕๖๓ นี้ได้เงินงบประมาณเพื่อนำไปซ่อมแซมแล้ว ซึ่งจะรีบไปดำเนินการซ่อมแซม พร้อมแจ้งเพิ่มเติมว่า ด้วยอายุการใช้งานที่ยาวนานทำให้มีการตกตะกอนจำนวนมากในอ่างเก็บน้ำจึงมีแผนงานในการขุดลอกอ่างเก็บน้ำในปีงบประมาณต่อไป สำหรับตำบลนาแก มีอ่างเก็บน้ำ ๒ แห่ง คือ อ่างเก็บน้ำห้วยไผ่ ความจุ ๗๐๐,๐๐๐ ลูกบาศก์เมตร และอ่างเก็บน้ำห้วยลาดแก้ว ความจุ ๘๐๐,๐๐๐ ลูกบาศก์เมตร ซึ่งอ่างเก็บน้ำห้วยไผ่ ได้ดำเนินการถ่ายโอนให้ อบต. ไปแล้ว

**(๓) ประเด็นด้านการคมนาคม**

**ข้อเสนอ** ควรมีการจัดสรรงบประมาณในการซ่อมสร้างถนนแอสฟัลต์ติกคอนกรีตพร้อมก่อสร้างสะพาน บริเวณถนนลาดยางสายบ้านผาเวียงอำเภอนาวัง – บ้านป่าแดงงาม อ.นากลาง จ.หนองบัวลำภู ซึ่งเป็นหลุมเป็นบ่อและมีน้ำขังในช่วงฤดูฝน และมีฝุ่นละอองจำนวนมากในฤดูแล้ง คาดว่าใช้งบประมาณ จำนวนเงิน ๖,๐๐๐,๐๐๐ บาท

**รายละเอียด** ถนนลาดยางสายบ้านผาเวียงอำเภอนาวัง – บ้านป่าแดงงาม อ.นากลาง จ.หนองบัวลำภู มีความยาวประมาณ ๒.๕ กิโลเมตร กว้างประมาณ ๗ เมตร มีสะพาน ๑ แห่ง เป็นถนนสายรองสภาพเดิมเป็นถนนลาดยาง แต่ปัจจุบันถนนเป็นหลุมเป็นบ่อ น้ำขัง โดยเฉพาะในช่วงฤดูฝน ส่วนในฤดูแล้งเกิดฝุ่นละอองจำนวนมากซึ่งก่อให้เกิดมลพิษทางอากาศ อีกทั้งเคยเป็นเส้นทาง



รถบรรทุกหิน ทำให้ถนนชำรุดเสียหายเป็นอย่างมาก อีกทั้งเกิดอุบัติเหตุบ่อยครั้ง เนื่องจากเป็นเส้นทางขนถ่ายสินค้าทางการเกษตรที่สำคัญ เช่น อ้อย ข้าวโพด ข้าว มันสำปะหลัง รวมถึงนักเรียนนักศึกษาใช้สัญจรไปมาระหว่างอำเภอनावังกับอำเภอนากลาง เนื่องจากเป็นเส้นทางทางลัดที่ใกล้ที่สุดและเป็นเส้นทางผ่านวัดถ้ำผาเวียงและวัดป่าเทพพรชัย

**ผู้เสนอ** นายวันชนะ เพชรสังคุณ ตำแหน่ง กำนันตำบลนาแก  
เบอร์โทรศัพท์ ๐๘๑ ๗๒๙๔ ๓๘๐

#### **การชี้แจงจากหน่วยงานที่เกี่ยวข้อง:**

นายประเสริฐ ศรีล้อม ตำแหน่ง รองนายกองค์การบริหารส่วนจังหวัดหนองบัวลำภู ชี้แจงว่า ป้ายที่ติดตั้งในถนนสายดังกล่าว ซึ่งระบุชื่อขององค์การบริหารส่วนจังหวัดหนองบัวลำภู นั้น เป็นโครงการที่องค์การบริหารส่วนจังหวัดหนองบัวลำภูได้เข้าไปช่วยเหลือในกรณีที่ประชาชนเดือดร้อน พร้อมกล่าวว่าเงินงบประมาณปี พ.ศ. ๒๕๖๓ มีงบประมาณในการพัฒนาประมาณ ๓๐ กว่าล้านบาท ซึ่งไม่เพียงพอต่อการนำไปพัฒนาซ่อมแซมตามที่ร้องขอ โดยกล่าวเพิ่มเติมว่า องค์การบริหารส่วนจังหวัดหนองบัวลำภูสามารถดำเนินการพัฒนาซ่อมแซมในงบประมาณ ๓.๕ ล้านบาท ซึ่งเป็นราคาที่พาณิชย์จังหวัดกำหนด (มีราคาต่ำกว่าราคาหน้าโรงโม่) โดยรับไปปรับในแผนเท่าที่สามารถดำเนินการได้และจะไปดำเนินการซ่อมแซมเพื่อแก้ไขปัญหา เช่น การนำอุปกรณ์เครื่องจักรหินคลุกไปซ่อมแซม

#### **(๔) ประเด็นด้านเงินงบประมาณท้องถิ่น**

##### **รายละเอียด**

เงินงบประมาณที่ อบต. นาแก ได้รับประมาณ ๔๐ กว่าล้านบาท นั้นไม่เพียงพอต่อการพัฒนาท้องถิ่น

**ผู้เสนอ** นายบุญจันทร์ แสงสิมมา ตำแหน่ง นายกองค์การบริหารส่วนตำบลนาแก อำเภอनावัง

**ที่อยู่** บ้านหนองค้อ หมู่ ๓ ตำบลนาแก อำเภอनावัง จังหวัดหนองบัวลำภู

**เบอร์โทรศัพท์** ๐๙ ๓๑๐๔ ๖๗๒๗

#### **(๕) ประเด็นด้านการจัดการปัญหาเสพติด**

##### **(๕.๑) การสนับสนุนงบประมาณในการดำเนินการตรวจสอบและบำบัด**

##### **ผู้ติดยาเสพติด**

##### **ข้อเสนอ**

๑. ควรมีคลินิกให้ผู้ติดยาเสพติดเข้าไปปรึกษา
๒. ควรให้ อสม. ได้เข้าหลักสูตรอบรม เพื่อนำความรู้มาใช้ในชุมชน
๓. ควรมีงบประมาณในการตรวจสอบสารเสพติด ได้แก่ ชุดน้ำยาตรวจสอบสารเสพติด

ในปีสภาวะ

๔. ควรมีงบประมาณในการขับเคลื่อนและนำร่องเพื่อการทำงานเชิงรุก เช่น การจัดงบประมาณในการจัดทำ “ค่ายชุมชน” ในการบำบัดโดยชุมชน ประมาณ ๗ - ๑๐ วัน และ การจัดงบประมาณสนับสนุนหมู่บ้านที่มีความพร้อม

### รายละเอียด

๑. ยาเสพติดแพร่หลาย โดยเฉพาะในกลุ่มเยาวชน ระดับประถมศึกษา ชั้นปีที่ ๔ - ๖ เนื่องจากหาซื้อง่ายราคาถูก แต่หน่วยงานยังขาดงบประมาณในการนำมาสนับสนุนการบำบัดผู้ป่วย ด้วยการนำผู้เกี่ยวข้องกับยาเสพติดมาบำบัดโดยใช้การมีส่วนร่วมของชุมชน ทั้งนี้ สำนักงานสาธารณสุขอำเภอनावัง ได้มีแนวทางในการดำเนินงานเชิงรุกมากขึ้น ผ่านการขับเคลื่อนด้วยคณะกรรมการพัฒนาคุณภาพชีวิตระดับอำเภอ (พชอ.) ในการใช้กระบวนการบำบัดโดยการมีส่วนร่วมของชุมชน

๒. ปัญหาผู้ที่มีปัญหาด้านสุขภาพจิต และผู้ติดยาเสพติดไม่มีคนดูแล และไปทำร้ายคนในชุมชน

**ผู้เสนอ** นางสุชาดา พรหมจรรย์ ตำแหน่ง สาธารณสุขอำเภอनावัง  
**ที่อยู่** บ้านผาเวียง หมู่ ๙ ตำบลนาแก อำเภอनावัง จังหวัดหนองบัวลำภู  
**เบอร์โทรศัพท์** ๐๘ ๕๗๔๑ ๙๐๙๗

### (๕.๒) การจัดการปัญหาผู้ติดยาเสพติด

#### ข้อเสนอ

๑. พิจารณาแนวทางในการคัดกรอง และการใช้เครื่องตรวจสำหรับผู้ติดยาเสพติด ให้สามารถจัดการแก้ไขปัญหายาเสพติดให้ได้มากที่สุด

๒. ควรมีการบังคับใช้กฎหมายที่เข้มงวดมากยิ่งขึ้น

๓. ควรนำเนเธอร์แลนด์โมเดล (ภาครัฐมีหน้าที่บริการให้ผู้เสพมาเสพโดยไม่มีค่าใช้จ่ายในส่วนบริการของรัฐ) มาทำการศึกษา

#### รายละเอียด

๑. มีผู้ติดยาเสพติดเพิ่มมากยิ่งขึ้น และระบบคัดกรองผู้ติดยาเสพติด ในการพิจารณาการคัดกรอง และการใช้เครื่องตรวจประเทศไทยของยังไม่ตอบโจทย์ปัญหายาเสพติด

๒. สถานบำบัดผู้ติดยาเสพติดมีจำนวนไม่เพียงพอ และไม่สามารถรองรับจำนวนผู้ติดยาเสพติดที่มีจำนวนมาก

๓. การบังคับใช้กฎหมายยังไม่เข้มงวดเมื่อเปรียบเทียบกับประเทศเพื่อนบ้าน

**ผู้เสนอ** พันตำรวจเอก สุวัฒน์ชัย มะลิตอง ตำแหน่ง ผู้กำกับการสถานีตำรวจภูธรनावัง  
**ที่อยู่** ๒๘๘ บ้านนากลาง หมู่ ๑๓ ตำบลนาเหล่า อำเภอनावัง จังหวัดหนองบัวลำภู  
**เบอร์โทรศัพท์** ๐๙ ๕๑๕๙ ๕๓๒๙

### (๖) ประเด็นด้านการพัฒนาแหล่งท่องเที่ยวในพื้นที่อยู่ในเขตป่าสงวน

**ข้อเสนอ** ขอให้พัฒนาถ้ำผาเวียงให้เป็นแหล่งท่องเที่ยว

**รายละเอียด** การพัฒนาถ้ำผาเวียงให้เป็นแหล่งท่องเที่ยว ไม่สามารถดำเนินการได้ เนื่องจากติดปัญหาพื้นที่อยู่ในเขตป่าสงวน ทำให้ไม่สามารถดำเนินการได้เต็มที่ เช่น การสร้างบันไดขึ้นวัด อีกทั้งขาดงบประมาณในการพัฒนา ทั้งนี้ หากสามารถพัฒนาเป็นแหล่งท่องเที่ยวได้จะกลายเป็นแหล่งท่องเที่ยวแบบนวัตวิถี

**ผู้เสนอ** นายมนตรี พูลสวัสดิ์ ตำแหน่ง ประชาชน

**ที่อยู่** บ้านหนองค้อ หมู่ ๓ ตำบลนาแก อำเภอनावัง จังหวัดหนองบัวลำภู

เบอร์โทรศัพท์: ๐๙ ๘๙๕๓ ๑๘๘๕

**(๗) ประเด็นด้านการจัดสรรงบประมาณเพื่อประโยชน์แก่นักเรียน**

**ข้อเสนอ**

๑. ขอให้จัดสรรงบประมาณสำหรับอาหารกลางวัน สำหรับนักเรียนเพิ่มมากขึ้น เพื่อให้นักเรียนได้ทานอาหารที่เพียงพอต่อความต้องการและมีคุณภาพ

๒. ขอให้จังหวัดจัดสรรค่าใช้จ่ายให้กับโรงเรียนขนาดเล็ก

ผู้เสนอ นายสุชาติ วรรณพราหมณ์ ตำแหน่ง -

ที่อยู่ ๖๗ บ้านโนนงาม หมู่ ๑๓ ตำบลฝั่งแดง อำเภอนากลาง จังหวัดหนองบัวลำภู

เบอร์โทรศัพท์ ๐๘ ๐๑๘๐ ๗๗๗๙

หลังจากลงพื้นที่รับฟังความคิดเห็นและข้อเสนอแนะในประเด็นปัญหาหรือแนวทางในการพัฒนาจังหวัด คณะกรรมการโครงการสมาชิกวุฒิสภาพบประชาชนในพื้นที่จังหวัดภาคตะวันออกเฉียงเหนือ (ตอนบน) ได้สอบถามข้อมูลเพิ่มเติมเกี่ยวกับสารเคมีตกค้างในพืชผลทางการเกษตร โดย นางสาวหญิง วรางคณา อินทโลहित ตำแหน่ง รองนายแพทย์สาธารณสุขจังหวัดหนองบัวลำภู เบอร์โทรศัพท์ ๐๘ ๑๕๘๒ ๕๔๗๑ ได้รายงานต่อคณะฯ สรุปได้ ดังนี้

จังหวัดหนองบัวลำภู มีแนวทางในการลดละเลิกการใช้สารเคมี และมีการขับเคลื่อนในเรื่องการทำเกษตรอินทรีย์ จากการสำรวจข้อมูลพืชผลทางการเกษตร จังหวัดหนองบัวลำภู ตรวจพบสารเคมี ยาฆ่าแมลงตกค้างและปนเปื้อนในบ้านผาเวียง ตำบลนาแก (พบสารพาราควอตตกค้างมากที่สุด) จำนวน ๖ มิลลิกรัมต่อลิตร และปนเปื้อนในผัก ๖ - ๗ มิลลิกรัมต่อกิโลกรัม ซึ่งจังหวัดหนองบัวลำภู ได้ยกเป็นวาระจังหวัดในการแก้ไขปัญหา จากการสำรวจข้อมูลทั้งจังหวัดพบว่า ในปี พ.ศ. ๒๕๖๑ มีการใช้สารเคมี ๑.๓๓ ลิตรต่อไร่ ต่อมาในปี พ.ศ. ๒๕๖๒ มีจำนวนการใช้สารเคมีที่ลดลงเหลือเพียง ๐.๘ ลิตรต่อไร่ (ทั้งจังหวัด) สำหรับการใช้สารเคมีในจำนวนที่ลดลงนั้น สืบเนื่องจากความพยายามของจังหวัดในการกำหนดเป็นวาระของจังหวัดในการลดละเลิกการใช้สารเคมี และมีการขับเคลื่อนในเรื่องการทำเกษตรอินทรีย์อย่างต่อเนื่อง และในปีถัดไปจังหวัดจะดำเนินการขับเคลื่อนเรื่องอาหารปลอดภัย การขับเคลื่อนเรื่องการใช้สารเคมี ส่งผลให้จำนวนผู้ป่วยที่เป็นโรคเนื้องอกลดลง (๕ อันดับของจังหวัดที่มีผู้ป่วยโรคเนื้องอกเน่า ดังนี้ อันดับที่ ๑ คือ จังหวัดเลย อันดับที่ ๒ คือ จังหวัดอุดรธานี อันดับที่ ๓ คือ จังหวัดยโสธร อันดับที่ ๔ คือ จังหวัดมหาสารคาม และอันดับที่ ๕ คือ จังหวัดหนองบัวลำภู)

สำหรับประเด็นการจัดการปัญหายาเสพติด คณะกรรมการโครงการสมาชิกวุฒิสภาพบประชาชนในพื้นที่จังหวัดภาคตะวันออกเฉียงเหนือ (ตอนบน) ได้เสนอแนะเพิ่มเติม ดังนี้

๑. อำเภอต้องดูแลประเด็นปัญหานี้ และส่งผู้ป่วยไปบำบัด

๒. ให้หน่วยงานที่เกี่ยวข้องประสานไปยังแรงงานจังหวัด เพื่อหาหลักสูตรอบรมผู้ป่วย

๓. จังหวัดควรมีการบูรณาการร่วมกัน

๔. หน่วยงานที่เกี่ยวข้องควรเสนอไปยังจังหวัด เพื่อขอโครงการนำร่องเกี่ยวกับการแก้ไขปัญหายาเสพติด

จากการลงพื้นที่ของคณะกรรมการโครงการสมาชิกวุฒิสภาพบประชาชนในพื้นที่จังหวัดภาคตะวันออกเฉียงเหนือ (ตอนบน) ระหว่างวันที่ ๒๘ พฤศจิกายน ๒๕๖๒ ณ จังหวัดหนองบัวลำภู ในการประชุมร่วมกับส่วนราชการของจังหวัด ผู้แทนภาคเอกชน ภาคประชาสังคม ภาคประชาชน ฅ ศาลากลางจังหวัด และการลงพื้นที่ต่าง ๆ พบกับหน่วยงานภาครัฐ ประชาชน เยาวชน กลุ่มเกษตรกร และสตรี เพื่อรับฟังประเด็นปัญหาและข้อเสนอแนะ

ประเด็นปัญหาและข้อเสนอแนะที่ลงพื้นที่ไปรับฟังนั้น หลายประเด็นปัญหาและข้อเสนอแนะ ประชาชนหรือเกษตรกรสามารถดำเนินการเองได้ หลายประเด็นที่ส่วนราชการ ต่าง ๆ ของจังหวัด หรือองค์กรปกครองส่วนท้องถิ่น สามารถดำเนินการรับเรื่อง ประเด็นปัญหาและข้อเสนอแนะไปดำเนินการต่อได้ ทั้งนี้ สำหรับประเด็นใดที่ส่วนราชการ ต่าง ๆ ของจังหวัด หรือองค์กรปกครองส่วนท้องถิ่น ไม่สามารถดำเนินการแก้ไขเองได้ คณะกรรมการโครงการสมาชิกวุฒิสภาพบประชาชนในพื้นที่จังหวัดภาคตะวันออกเฉียงเหนือ (ตอนบน) จะนำไปรวบรวมเพื่อนำเสนอต่อคณะกรรมการรวบรวม แยกเรื่อง และติดตามเรื่องร้องเรียน เพื่อนำไปสู่การดำเนินการต่อไป

ฝ่ายเลขานุการ  
คณะกรรมการโครงการสมาชิกวุฒิสภาพบประชาชน  
ในพื้นที่จังหวัดภาคตะวันออกเฉียงเหนือ (ตอนบน)



ทั้งนี้ สมาชิกวุฒิสภามีหน้าที่และอำนาจตามมาตรา ๒๗๐ ของรัฐธรรมนูญฉบับปัจจุบัน ซึ่งได้กำหนดให้วุฒิสภามีหน้าที่และอำนาจในการติดตาม เสนอแนะ และเร่งรัด การปฏิรูปประเทศ เพื่อให้บรรลุเป้าหมาย ตามหมวด ๑๖ การปฏิรูปประเทศ ตลอดจนการ จัดทำ และดำเนินการตามยุทธศาสตร์ชาติ

ภายใต้ยุทธศาสตร์ชาติและแผนปฏิรูปประเทศ จังหวัดเลยได้เชื่อมโยง ยุทธศาสตร์ชาติ ๒๐ ปี (พ.ศ. ๒๕๖๑ - ๒๕๘๐) และแผนปฏิรูปประเทศ ดังนี้

จังหวัดเลย กำหนดเป้าหมายการพัฒนาจังหวัด (Vision) คือ “เมืองน่าอยู่ เมืองแห่ง การท่องเที่ยว การค้า และการลงทุนภายใต้การพัฒนาที่ยั่งยืน” โดยได้กำหนดประเด็นยุทธศาสตร์ ในการพัฒนาจังหวัด ซึ่งอยู่ในแผนจังหวัดเลย ปี พ.ศ. ๒๕๖๑ - ๒๕๖๔ ประกอบด้วย

ยุทธศาสตร์ที่ ๑ การส่งเสริมการท่องเที่ยวเชิงนิเวศ ควบคู่กับการอนุรักษ์ฟื้นฟู ทรัพยากรธรรมชาติ และสิ่งแวดล้อม

ยุทธศาสตร์ที่ ๒ การส่งเสริมและพัฒนาประสิทธิภาพการผลิตและสร้างมูลค่าเพิ่ม สินค้าเกษตร

ยุทธศาสตร์ที่ ๓ การพัฒนาคุณภาพชีวิตและการบริหารจัดการภาครัฐเพื่อยกระดับสู่สากล โดยได้สอดคล้องกับยุทธศาสตร์ชาติ ด้านที่ ๔ ด้านการสร้างโอกาสความเสมอภาคและเท่าเทียมกัน ทางสังคม

## ๖. ข้อมูลทั่วไปของจังหวัดเลย

จังหวัดเลยตั้งอยู่ในภาคตะวันออกเฉียงเหนือตอนบน ห่างจากกรุงเทพมหานคร ประมาณ ๕๒๐ กิโลเมตร มีเนื้อที่ประมาณ ๑๑,๔๒๔ ตารางกิโลเมตร หรือ ประมาณ ๗,๑๔๐,๓๘๒ ไร่ มีลุ่มน้ำสำคัญ คือ ลุ่มน้ำเลย ลุ่มน้ำเหือง ลุ่มน้ำโขง ลุ่มน้ำพอง และลุ่มน้ำป่าสัก ภูมิประเทศของจังหวัด เลย เป็นภูเขาลดหลั่นกันมากมาย เป็นภูเขาที่มีพื้นที่ราบหลายแห่งจึงทำให้อากาศแผ่ปกคลุมหนาวเย็น เพราะไม่มีแนวเขาสูงชัน

จังหวัดเลย แบ่งการปกครองส่วนภูมิภาคเป็น ๑๔ อำเภอ ๘๙ ตำบล ๙๑๘ หมู่บ้าน มีประชากร จำนวน ๖๔๐,๐๐๐ คน (ฐานข้อมูลในปี พ.ศ. ๒๕๖๐ จังหวัดเลย มีผลิตภัณฑ์มวลรวม จำนวน ๕๒,๖๗๐ ล้านบาท มีรายได้ต่อหัว จำนวน ๘๗,๙๐๓ บาท ประชากรส่วนใหญ่ประกอบอาชีพ เกษตรกรรม

ด้านการเกษตร มีพื้นที่เพาะปลูกประมาณ ๒.๒ ล้านไร่ คิดเป็นร้อยละ ๓๖.๖ ของพื้นที่ มีพื้นที่ชลประทาน ๑๓๓,๓๖๕ ไร่ คิดเป็นร้อยละ ๔ ของพื้นที่การเกษตร พืชเศรษฐกิจที่สำคัญ ได้แก่ ข้าว อ้อยโรงงาน ยางพารา มันสำปะหลัง ข้าวโพดเลี้ยงสัตว์ ไม้ผล และไม้ดอกประดับ

ด้านการค้าชายแดน มีพื้นที่ชายแดนติดกับสาธารณรัฐประชาชนลาว โดยมีแม่น้ำโขง แม่น้ำ เหือง และแนวสันเขาเป็นพรมแดน รวมความยาว ๑๙๗ กิโลเมตร มีมูลค่าการค้าชายแดนรวม ๗,๔๔๑.๗๔ ล้านบาท

ด้านการท่องเที่ยว มีเมืองเก่าแก่ มีประเพณีวัฒนธรรมอันงดงามและโดดเด่น เป็นอัตลักษณ์ และมีแหล่งท่องเที่ยวทางธรรมชาติที่สวยงามและหลากหลาย สามารถดึงดูดนักท่องเที่ยวทั้งภายในและภายนอกประเทศ โดยในปี พ.ศ. ๒๕๖๑ มีนักท่องเที่ยวเดินทางมาท่องเที่ยวมากกว่า ๒,๒๓๓,๑๓๐ คน มีรายได้จากการท่องเที่ยวกว่า ๔,๖๑๐ ล้านบาท

#### ๗. วิธีการดำเนินการ (ลักษณะกิจกรรม)

<input type="checkbox"/>	จัดประชุมสัมมนา	<input type="checkbox"/>	จัดเวทีเสวนา	<input type="checkbox"/>	Focus Group
<input type="checkbox"/>	จัดประชุมเชิงปฏิบัติการ	<input checked="" type="checkbox"/>	อื่น ๆ	ลงพื้นที่พบหน่วยงานภาครัฐ..... ประชาชน เยาวชน กลุ่มเกษตรกร	
<input checked="" type="checkbox"/>	จัดประชุมกับส่วนราชการ ของจังหวัด ผู้แทนภาคเอกชน และภาคสังคม				

สำหรับวิธีการดำเนินการในการประชุมและลงพื้นที่ ในวันที่ ๒๙ พฤศจิกายน ๒๕๖๒ ณ จังหวัดเลย มีรายละเอียดและสาระสำคัญของการดำเนินการ ดังนี้

##### ● การประชุม ณ ศาลากลางจังหวัดเลย

การประชุมร่วมกับส่วนราชการของจังหวัด ผู้แทนภาคเอกชนและภาคสังคม มีจำนวนผู้เข้าร่วมทั้งสิ้น ๑๐๔ คน

##### ● การลงพื้นที่พบภาคส่วนท้องถิ่น ณ เทศบาลตำบลเชียงคาน

การรับฟังสรุปบรรยายเกี่ยวกับการบริหารจัดการขยะ มีจำนวนผู้เข้าร่วมทั้งสิ้น ๕๐ คน

##### ● การลงพื้นที่พบภาคส่วนท้องถิ่น และประชาชน ณ วัดศรีโพธิ์แท่น ตำบลนาข้าว

##### อำเภอเชียงคาน จังหวัดเลย

การพบปะเยี่ยมเยียน และรับฟังความคิดเห็นและข้อเสนอแนะจากผู้แทนภาคส่วนท้องถิ่น และประชาชน มีจำนวนผู้เข้าร่วมทั้งสิ้น ๑๙๔ คน

ทั้งนี้ ในการประชุม และการลงพื้นที่ มีผู้เชี่ยวชาญด้านการติดตามการปฏิบัติราชการในพื้นที่ภาคตะวันออกเฉียงเหนือ และผู้ช่วยผู้ตรวจราชการสำนักนายกรัฐมนตรี เขตตรวจราชการที่ ๑๐ สำนักงานปลัดนายกรัฐมนตรี เข้าร่วมรับฟังด้วย

#### ๘. วิธีการประเมินผล

<input checked="" type="checkbox"/>	สังเกต	<input type="checkbox"/>	สอบถาม	<input type="checkbox"/>	ใช้เครื่องมือสื่อสาร
<input type="checkbox"/>	สัมภาษณ์	<input type="checkbox"/>	อื่น ๆ		

## ๙. ผลการดำเนินงาน

### ๙.๑ เชิงปริมาณ

- จำนวนเป้าหมายที่ตั้งไว้ .....๓๐๐..... คน
- จำนวนผู้เข้าร่วมกิจกรรม .....๓๔๘..... คน คิดเป็น มากกว่า ร้อยละ .....๑๐๐.....
- แบ่งออกเป็น (อ้างอิงตามกลุ่มเป้าหมาย)

ประชาชนทั่วไป

เยาวชน

ผู้บริหาร ร.ร./ครู

ผู้แทนภาครัฐ

ผู้แทนภาคเอกชน

ผู้แทนภาคสังคม

อื่น ๆ (ได้แก่ กลุ่มเกษตรกร)

### ๙.๒ เชิงคุณภาพ

หน่วยงานราชการ ภาคเอกชน ประชาชน และเยาวชน ได้รับทราบถึงบทบาทหน้าที่และอำนาจของสมาชิกรัฐสภา วัตถุประสงค์ของโครงการสมาชิกรัฐสภาพบประชาชน หน่วยงานราชการ ได้รายงานแผนพัฒนาจังหวัดซึ่งมีความเชื่อมโยงกับยุทธศาสตร์ชาติ ๒๐ ปี (พ.ศ. ๒๕๖๑ - ๒๕๘๐) และแผนปฏิรูปประเทศ โดยสมาชิกรัฐสภาได้ร่วมแสดงความคิดเห็นพร้อมให้ข้อเสนอแนะ ด้านการลงพื้นที่ที่ได้รับการต้อนรับการเข้ามาในพื้นที่สมาชิกรัฐสภาเป็นอย่างดี หน่วยงานราชการ ภาคเอกชน ภาคท้องถิ่น และประชาชน มีส่วนร่วมในการเสนอประเด็นปัญหา ข้อคิดเห็นต่อความต้องการให้ภาครัฐปรับปรุงแก้ไขปัญหาความเดือดร้อน ข้อร้องเรียน ตลอดจนข้อเสนอแนะต่าง ๆ ซึ่งประเด็นใดที่จังหวัดไม่สามารถดำเนินการแก้ไขได้ รัฐสภาได้นำข้อคิดเห็นและข้อเสนอแนะเหล่านั้นกลับมาสู่กระบวนการของรัฐสภาตามบทบาทหน้าที่และอำนาจต่อไป

### ๙.๓ เชิงเวลา

เหมาะสม

ไม่เหมาะสม

อื่น ๆ .....

### ๙.๔ งบประมาณดำเนินการ

เพียงพอ/เหมาะสม

ไม่เพียงพอ



## ๑๐. ข้อเสนอแนะ

๑) จังหวัดเลยได้นำเสนอและรายงานแผนพัฒนาจังหวัดเลย ปี พ.ศ. ๒๕๖๑ - ๒๕๖๔ โดยมีความสอดคล้องกับยุทธศาสตร์ชาติ ๒๐ ปี (พ.ศ. ๒๕๖๑ - ๒๕๘๐)

๒) ควรขอข้อมูลเพิ่มเติมของจังหวัดเลย ในการดำเนินการตามแผนพัฒนาจังหวัดเลย ที่สอดคล้องกับยุทธศาสตร์ชาติ ๒๐ ปี (พ.ศ. ๒๕๖๑ - ๒๕๘๐) และแผนปฏิรูปประเทศ ว่ามีปัญหาอุปสรรคในการดำเนินการหรือไม่/อย่างไร และผลการดำเนินการอยู่ในขั้นตอนใด

## ๑๑. ข้อเสนอแนะ

๑) ภาครัฐควรต่อยอดให้ประชาชน โดยสนับสนุนงบประมาณในส่วนที่ขาดแคลนให้เพิ่มขึ้น ตามความต้องการของประชาชน

๒) นำเรื่องต่าง ๆ ที่ประชาชน และส่วนราชการต้องการ นำเสนอต่อส่วนที่เกี่ยวข้อง

## ๑๒. สรุปสาระสำคัญของการดำเนินการ

### ✦ การประชุม

การประชุมร่วมกับส่วนราชการของจังหวัดเลย ผู้แทนภาคเอกชน ภาคประชาสังคม และภาคประชาชน

ณ ห้องประชุมศรีสองรัก ชั้น ๕ ศาลากลางจังหวัดเลย

มีจำนวนผู้เข้าร่วมจากจังหวัดเลย ทั้งสิ้น ๑๐๔ คน

คณะกรรมการโครงการสมาชิกวุฒิสภาพบประชาชนในพื้นที่จังหวัด ภาคตะวันออกเฉียงเหนือ (ตอนบน) จำนวน ๔ คน ประกอบด้วย

- |                               |                             |
|-------------------------------|-----------------------------|
| ๑. พลโท จเรศักดิ์ อานุภาพ     | รองประธานกรรมการ คนที่หนึ่ง |
| ๒. นายเกี้ยว แก้วสุท          | กรรมการ                     |
| ๓. พันตำรวจเอก ยุทธกร วงเวียน | กรรมการ                     |
| ๔. นายสัญญาชัย จุลมนต์        | กรรมการ                     |

คณะกรรมการโครงการสมาชิกวุฒิสภาพบประชาชนในพื้นที่จังหวัด ภาคตะวันออกเฉียงเหนือ (ตอนบน) ได้ร่วมกันชี้แจงถึงบทบาท หน้าที่ และอำนาจของสมาชิกวุฒิสภาตามรัฐธรรมนูญ แห่งราชอาณาจักรไทย พ.ศ. ๒๕๖๐ ภารกิจด้านการปฏิรูปประเทศตามยุทธศาสตร์ชาติ อำนาจ ในการเร่งรัด ติดตาม และเสนอแนะ เพื่อให้บรรลุวัตถุประสงค์ตามเจตนารมณ์ของรัฐธรรมนูญ และ ร่วมพูดคุย รับฟังรายงาน และข้อเสนอจากส่วนราชการของจังหวัด ผู้แทนภาคเอกชน ภาคประชาสังคม และภาคประชาชน ในประเด็นต่าง ๆ สรุปได้ ดังนี้

## ๑. จุดเด่นของจังหวัดเลย

จังหวัดเลยเป็นจังหวัดเล็ก ๆ ตั้งอยู่ตอนบนสุดของภาคตะวันออกเฉียงเหนือ มีภาษาท้องถิ่นที่เป็นเอกลักษณ์ผสมผสานระหว่างภาษาทางตอนเหนือของเมืองหลวงพระบาง ด้านจุดเด่นของจังหวัดเลย มี ๓ ด้าน ประกอบด้วย

### (๑.๑) ด้านการท่องเที่ยว

ด้วยศักยภาพของพื้นที่และสภาพอากาศ ทำให้การท่องเที่ยวของจังหวัดเลยได้รับความสนใจจากนักท่องเที่ยว จึงมีการส่งเสริมการท่องเที่ยว ทั้งนี้จากการสำรวจข้อมูลนักท่องเที่ยวเมื่อปีที่ผ่านมาพบว่า มีจำนวนนักท่องเที่ยวประมาณ ๒,๓๐๐,๐๐๐ กว่าคน รายได้จากการท่องเที่ยวประมาณ ๔,๕๐๐,๐๐๐,๐๐๐ บาท จำนวนนักท่องเที่ยวนั้นทำให้ประชาชนในพื้นที่ที่มีรายได้ที่เพิ่มมากขึ้น

### (๑.๒) ด้านการเกษตร

การเกษตรหลักของจังหวัดเลย คือ พืชเมืองหนาว ซึ่งปลูกทางพื้นที่ตอนบนของจังหวัด ในส่วนพื้นที่ตอนล่างของจังหวัดนั้น เพาะปลูกพืชไร่ ได้แก่ ข้าว อ้อย มันสำปะหลัง และยางพารา ปัจจุบันจังหวัดได้ส่งเสริมการทำเกษตรอินทรีย์ โดยมีการรวมกลุ่มเกษตรกรประมาณ ๒๐๐ กลุ่ม ซึ่งมีการทำบันทึกข้อตกลง (MOU) เพื่อนำพืชผักส่งไปยังห้างสรรพสินค้า

### (๑.๓) ด้านการค้าชายแดน

ด้วยภูมิศาสตร์ของจังหวัดเลยที่อยู่ติดกับสาธารณรัฐประชาชนลาว จำนวน ๒ แขวง คือ แขวงไชยบุรี และแขวงเวียงจันทน์ โดยมีแม่น้ำโขง แม่น้ำเหือง และแนวสันเขาเป็นพรมแดนซึ่งพื้นที่ชายแดนนั้นติดกับ ๖ อำเภอของจังหวัดเลย รวมความยาว ๑๙๗ กิโลเมตร

ด้านชายแดนซึ่งเป็นด่านสากลที่ติดกับพื้นที่จังหวัดเลย มีจำนวน ๓ ด่าน คือ ด่านสะพานมิตรภาพข้ามแม่น้ำเหือง ต.ตาสี อ.ท่าลี่ ด่านบ้านเชียงคาน อ.เชียงคาน และ ด่านบ้านคกไฟ้ ต.ปากชม อ.ปากชม ทำให้การค้าการลงทุนระหว่างสองประเทศมีมูลค่าการค้าที่ดี ทั้งนี้ ขึ้นอยู่กับการผันผวนของเศรษฐกิจโลก ประเทศได้ได้ดุลการค้า โดยส่งสินค้าประเภท เครื่องใช้อุปโภคบริโภค วัสดุก่อสร้าง และน้ำมัน สำหรับสินค้าที่ประเทศไทยนำเข้า ได้แก่ พืชผลทางการเกษตร

## ๒. แผนปฏิบัติการจังหวัดเลยที่สอดคล้องกับยุทธศาสตร์ชาติและแผนปฏิรูปประเทศ

จังหวัดเลยมีการจัดทำแผนพัฒนาจังหวัด โดยให้ความสำคัญในการพัฒนาจังหวัดที่มีความสอดคล้องกับยุทธศาสตร์ชาติ แผนปฏิรูปประเทศ แผนพัฒนาเศรษฐกิจและสังคม ฉบับที่ ๑๒ และนโยบายของรัฐบาล เพื่อพัฒนาจังหวัดและตอบสนองความต้องการของประชาชนตามวิสัยทัศน์ของจังหวัดเลย คือ “เมืองน่าอยู่ เมืองแห่งการท่องเที่ยว การค้า และการลงทุนภายใต้การพัฒนาที่ยั่งยืน” ซึ่งแผนจังหวัดเลย ปี พ.ศ. ๒๕๖๑ - ๒๕๖๔ ได้สอดคล้องกับยุทธศาสตร์ชาติ ด้านที่ ๔ ด้านการสร้างโอกาสความเสมอภาคและเท่าเทียมกันทางสังคม ประกอบด้วยประเด็นการพัฒนา ๔ ประเด็น คือ

- ลดความเหลื่อมล้ำ สร้างความเป็นธรรมในทุกมิติ
- การกระจายศูนย์กลางทางเศรษฐกิจ สังคม และเทคโนโลยี
- การเสริมสร้างพลังทางสังคม
- การเพิ่มขีดความสามารถของชุมชนและท้องถิ่นในการพัฒนา การพึ่งตนเอง และการจัดการตนเอง

สำหรับแผนจังหวัด ประจำปี ๒๕๖๓ ประกอบไปด้วย ๑๕ โครงการ ๔๘ กิจกรรม งบประมาณ ๒๒๐,๓๘๖,๖๕๐ บาท โดยมีรายละเอียด ดังนี้

**ยุทธศาสตร์ที่ ๑ การส่งเสริมการท่องเที่ยวเชิงนิเวศ ควบคู่กับการอนุรักษ์ฟื้นฟูทรัพยากรธรรมชาติและสิ่งแวดล้อม**

มีแผนงานรวม ๒๓ กิจกรรม งบประมาณ ๑๔๘,๗๘๔,๙๐๐ บาท ได้แก่

- โครงการพัฒนาปรับปรุงแหล่งท่องเที่ยวให้ได้มาตรฐาน
- โครงการพัฒนาปรับปรุงโครงสร้างพื้นฐานและสิ่งอำนวยความสะดวกเพื่อส่งเสริม

การท่องเที่ยว

- โครงการพัฒนาปรับปรุงแหล่งท่องเที่ยวให้ได้มาตรฐาน
- โครงการอนุรักษ์วัฒนธรรม ประเพณี และสิ่งแวดล้อม เพื่อส่งเสริมการท่องเที่ยว
- โครงการส่งเสริมอนุรักษ์ฟื้นฟูทรัพยากรธรรมชาติและสิ่งแวดล้อมในแหล่งท่องเที่ยว

เชิงนิเวศ

- โครงการพัฒนาศักยภาพบุคลากรเพื่อรองรับด้านการท่องเที่ยวให้สอดคล้องกับ

แนวโน้มความนิยมในการท่องเที่ยว

**ยุทธศาสตร์ที่ ๒ การส่งเสริมและพัฒนาประสิทธิภาพการผลิตและสร้างมูลค่าเพิ่มสินค้าเกษตร**

มีแผนงานรวม ๑๑ กิจกรรม งบประมาณ ๔๓,๕๔๖,๗๐๐ บาท ได้แก่

- โครงการส่งเสริมการผลิต การสร้างมูลค่าเพิ่มและการตลาดสินค้าเกษตร
- โครงการพัฒนาปรับปรุงโครงสร้างพื้นฐานเพื่อการเกษตร

**ยุทธศาสตร์ที่ ๓ การพัฒนาคุณภาพชีวิตและการบริหารจัดการภาครัฐเพื่อยกระดับสู่สากล**

มีแผนงานรวม ๘ กิจกรรม งบประมาณ ๒๓,๔๔๙,๐๐๐ บาท ได้แก่

- โครงการเสริมสร้างสังคมและพัฒนาคุณภาพชีวิต
- โครงการพัฒนาชนบทเชิงพื้นที่ประยุกต์ตามแนวพระราชดำริ (เศรษฐกิจพอเพียง)

**ยุทธศาสตร์ที่ ๔ การเสริมสร้างและรักษาความมั่นคง**

มีแผนงานรวม ๖ กิจกรรม งบประมาณ ๔,๖๐๕,๙๐๐ บาท ได้แก่

- โครงการป้องกันและแก้ไขปัญหาเสพติด: ป้องกันและแก้ไขปัญหาเสพติด

(TO BE NUMBER ONE) จังหวัดเลย

- โครงการเสริมสร้างความร่วมมือด้านความมั่นคงกับประเทศเพื่อนบ้าน

สำหรับการวางนโยบายดังกล่าว จังหวัดเลยคาดหวังจะทำให้จังหวัดเลยสามารถเพิ่มนักท่องเที่ยวได้ร้อยละ ๓ เพิ่มรายได้จากการท่องเที่ยว ร้อยละ ๓ สามารถเพิ่ม GDP ของจังหวัด ร้อยละ ๒ และตอบสนองต่อความต้องการของประชาชนในพื้นที่ที่มีความมั่นคง มั่นคั่ง ยั่งยืน

๓. ข้อคิดเห็นหรือข้อเสนอแนะเกี่ยวกับกฎหมายที่เป็นอุปสรรคกับการบริหารราชการของจังหวัดและท้องถิ่นจังหวัดเลย สรุปได้ดังนี้

**(๓.๑) ปัญหามลภาวะสิ่งแวดล้อม (การเผาอ้อย)**

**ข้อเสนอ**

๑. ลดภาษีเครื่องจักรกล ได้แก่ รถสามล้ออ้อย รถตัดอ้อย และปุ๋ย ซึ่งมีราคาสูง
๒. ขอให้ดำเนินการตามมติคณะรัฐมนตรีอย่างเคร่งครัด ในฤดูกาลรับซื้ออ้อยในปี ๒๕๖๒- ๒๕๖๓ อ้อยสด ๗๐ เปอร์เซ็นต์ และอ้อยเผา ๓๐ เปอร์เซ็นต์ แล้วปีต่อไปลดลงเหลืออ้อยสด ๘๐ เปอร์เซ็นต์ และอ้อยเผา ๒๐ เปอร์เซ็นต์ และในปี พ.ศ. ๒๕๖๕ อ้อยสด ๑๐๐ เปอร์เซ็นต์
๓. ราคารับซื้อของโรงงานระหว่างอ้อยสดกับอ้อยเผาควรมีราคาที่แตกต่างกันอย่างชัดเจน

**รายละเอียด**

ในพื้นที่มีโรงงานน้ำตาล และเกษตรกรมีการปลูกอ้อยจำนวนมาก สำหรับช่วงเวลาที่โรงงานรับซื้ออ้อย คือ ระหว่างเดือนพฤษภาคม - เมษายน เกษตรกรเน้นความสะดวกรวดเร็วในการนำอ้อยส่งโรงงาน จึงเก็บเกี่ยวอ้อยด้วยวิธีการเผาไร้อ้อยก่อนตัดส่งเข้าโรงงานน้ำตาล การเผาไร้อ้อยก่อให้เกิดมลภาวะสิ่งแวดล้อม ซึ่งจังหวัดได้มีการดำเนินการแก้ไขปัญหาในเชิงรุก คือ

๑. การจัดตั้งคณะทำงานป้องกันและแก้ไขปัญหาการเผาอ้อย โดยมี รองผู้ว่าราชการจังหวัดเป็นประธานคณะทำงาน ซึ่งมีการทำบันทึกข้อตกลง (MOU) กับผู้ประกอบการเพื่อลดการเผาอ้อย
๒. ให้ความรู้แก่เกษตรกร ประชาสัมพันธ์ทางสถานีวิทยุกระจายเสียง เสียงตามสาย ป้ายรณรงค์ต่าง ๆ
๓. ให้ความรู้แก่คณะสงฆ์เพื่อให้คณะสงฆ์เจ้าอาวาสได้เทศน์กับเกษตรกรในวันสำคัญต่าง ๆ

๔. มีการประกวดหมู่บ้านปลอดการเผาอ้อย

๕. จัดตั้งชุดเคลื่อนเร็วทั้งระดับจังหวัดและระดับอำเภอ

**ผู้เสนอ** นายประมวล ลากิจิตต์ ตำแหน่ง หัวหน้าสำนักงานป้องกันและบรรเทาสาธารณภัยจังหวัดเลย

เบอร์โทรศัพท์ ๐๘ ๙๙๖๙ ๖๗๗๑

**(๓.๒) ปัญหาการตรวจยึดป่า การประกาศเขตป่าทับซ้อนที่ดินทำกินของประชาชน**

**ข้อเสนอ**

หน่วยงานที่เกี่ยวข้องหรือหน่วยงานที่มีงบประมาณ ควรสนับสนุนงบประมาณที่สามารถนำมาดำเนินการฟื้นฟูพื้นที่ที่ตรวจยึดมาได้ทันที

**รายละเอียด**

ตั้งแต่ปี พ.ศ. ๒๕๕๗ ถึงปัจจุบัน จังหวัดเลยได้ดำเนินการตรวจยึดทวงคืนผืนป่า โดยมีพื้นที่ที่ได้ตรวจยึดมาแล้ว ๔๓,๘๙๐ ไร่ ซึ่งเน้นพื้นที่กลุ่มทุนตามนโยบายของรัฐบาล โดยประสบปัญหา คือ

๑. ในการดำเนินการตรวจยึดทวงคืนผืนป่าแปลงใหญ่อาจกระทบกับบางพื้นที่ของประชาชน

๒. หลังการเข้าตรวจยึดทวงคืนผืนป่า จะมีการดำเนินการฟื้นฟูผืนป่า แต่งบประมาณที่ได้รับขาดความต่อเนื่อง ทำให้พื้นที่ที่ตรวจยึดกลายเป็นพื้นที่ว่างเปล่า ประชาชนจึงเข้าไปทำการเกษตรเมื่อหน่วยงานได้รับงบประมาณในการฟื้นฟูผืนป่า จึงเกิดปัญหาข้อพิพาทกับประชาชนที่เข้ามาบุกรุกพื้นที่

๓. การขออนุญาตเข้าทำประโยชน์ในพื้นที่ป่าสงวนซึ่งมีสภาพป่าเสื่อมโทรม ต้องดำเนินการตามระเบียบของกรมป่าไม้ ซึ่งไม่สามารถเข้าไปดำเนินการได้เนื่องจากเป็นพื้นที่อนุรักษ์ และมีขั้นตอนที่ยุ่งยากและล่าช้าโดยเฉพาะพื้นที่ลุ่มน้ำชั้น ๑ ซึ่งจะต้องขอความเห็นชอบจากคณะรัฐมนตรีก่อน ทั้งนี้ ในวันที่ ๒๖ พฤศจิกายน ๒๕๖๒ ได้รับนโยบายจากปลัดกระทรวงทรัพยากรธรรมชาติและสิ่งแวดล้อม ให้หน่วยงานที่เกี่ยวข้องทำข้อเสนอไปยังกระทรวงฯ หากประเด็นใดที่มีความจำเป็นเร่งด่วน และไม่กระทบต่อสิ่งแวดล้อมให้มอบอำนาจให้ผู้ว่าราชการจังหวัดเป็นผู้รับผิดชอบ

**ผู้เสนอ** นายไพบุลย์ รัตนเจริญธรรม ตำแหน่ง ผู้อำนวยการสำนักงานทรัพยากรธรรมชาติและสิ่งแวดล้อมจังหวัดเลย

**เบอร์โทรศัพท์** ๐๘ ๑๗๕๒ ๐๘๒๑

### (๓.๓) การบริหารจัดการขยะ

#### ข้อเสนอ

ขอให้กรมที่ดินและหน่วยงานที่เกี่ยวข้อง มอบอำนาจให้แก่ผู้ว่าราชการจังหวัดในการเป็นผู้อนุมัติให้ใช้พื้นที่ป่าเสื่อมโทรม และที่สาธารณประโยชน์ เพื่อลดขั้นตอนและระยะเวลาในการดำเนินการบริหารจัดการ

#### รายละเอียด

จังหวัดเลยมีการจัดการโดยดำเนินการภายใต้แผนปฏิบัติการจังหวัดสะอาด ซึ่งมีการบริหารจัดการตั้งแต่ต้นทาง กลางทาง และปลายทาง

**หมายเหตุ:** ต้นทาง ได้แก่ การบริหารจัดการขยะรีไซเคิล การจัดการตั้งธนาคารขยะชุมชน สนับสนุนในทุกครัวเรือนจัดทำถังขยะเปียกเป็นของตนเอง การจัดเก็บรวบรวมขนานมาทำน้ำหมักชีวภาพและแก๊สหุงต้ม การจัดชุดเคลื่อนที่เร็วเพื่อเก็บขยะตามชุมชนต่าง และการมีอาสาสมัครท้องถิ่นรักษ์โลก ซึ่งได้ผลเป็นอย่างดีโดยเฉพาะในเทศบาลตำบลเชียงคาน ปลายทาง มีการจัดระเบียบในการเก็บขยะเพื่อนำไปทิ้งที่บ่อขยะปลายทาง โดยมีการแบ่งเป็น ๕ กลุ่ม ดังนี้

กลุ่มที่ ๑ มีเทศบาลเมืองเป็นเจ้าภาพหลัก มีการทำ MOU ร่วมกับองค์กรปกครองส่วนท้องถิ่นในการนำขยะไปทิ้งที่บ่อขยะโคกช้างให้ ซึ่งมีขยะตกค้าง ๘๐,๐๐๐ กว่าตัน มีการว่าจ้างมหาวิทยาลัยทำการศึกษาวิจัยเพื่อแก้ไขปัญหาขยะตกค้าง ปัจจุบันจังหวัดได้ขอความเห็นชอบไปยังกระทรวงมหาดไทยเพื่อให้บริษัทเอกชนมาร่วมลงทุนแก้ไขปัญหาขยะตกค้างบริเวณบ่อขยะในพื้นที่โคกช้างให้

กลุ่มที่ ๒ เทศบาลตำบลเชียงคานเป็นเจ้าภาพหลัก มีการจัดทำบ่อพักและฝังกลบ  
 กลุ่มที่ ๓ เทศบาลตำบลท่าลี่เป็นเจ้าภาพหลัก มีขยะตกค้างประมาณ ๑,๐๐๐ ตัน  
 กลุ่มที่ ๔ เทศบาลตำบลปากชมเป็นเจ้าภาพหลัก มีขยะตกค้างประมาณ ๓๐๐ ตัน  
 กลุ่มที่ ๕ เทศบาลภูกระดึงเป็นเจ้าภาพ มีขยะตกค้างประมาณ ๖๐๐ ตัน

สาเหตุที่ขยะตกค้าง เนื่องจากติดปัญหาเรื่องการขออนุญาตเข้าใช้พื้นที่เพื่อจัดการขยะซึ่งยังไม่ได้รับการ  
 อนุมัติเนื่องจากติดขัดด้านระเบียบ (อยู่ในพื้นที่สาธารณประโยชน์ และเขตพื้นที่ป่าสงวน) มีผลทำให้  
 เทศบาลไม่สามารถนำเงินงบประมาณไปจัดทำบ่อขยะแบบฝังกลบให้ถูกต้องตามกฎหมาย

**ผู้เสนอ** นายปิ่นทอง พจนา ตำแหน่ง ผู้อำนวยการกลุ่มงานส่งเสริมพัฒนาท้องถิ่น  
 สำนักงานส่งเสริมการปกครองท้องถิ่นจังหวัดเลย

**เบอร์โทรศัพท์** ๐๘ ๙๘๖๑ ๙๐๕๒

### (๓.๔) การก่อสร้างกระเช้าไฟฟ้าขึ้นภูกระดึง

#### ข้อเสนอ

รัฐบาลควรพิจารณาสนับสนุนงบประมาณเพิ่มเติมในการวิเคราะห์ผลกระทบ  
 สิ่งแวดล้อม และงบประมาณในการก่อสร้าง

#### รายละเอียด

ปัจจุบันกระทรวงทรัพยากรธรรมชาติและสิ่งแวดล้อม ได้มอบหมายให้จังหวัดเลย  
 และองค์การบริหารส่วนจังหวัดเลย เป็นหน่วยงานเจ้าภาพในการยื่นเรื่อง ซึ่งกระทรวง  
 ทรัพยากรธรรมชาติและสิ่งแวดล้อมแจ้งเงื่อนไขให้องค์การบริหารส่วนจังหวัดเลยปรับปรุงการรายงาน  
 วิเคราะห์ผลกระทบสิ่งแวดล้อมให้เป็นปัจจุบันและสอดคล้องกับระเบียบที่เกี่ยวข้องในการรับฟัง  
 ความคิดเห็นของประชาชนและให้สอดคล้องตามรัฐธรรมนูญปี พ.ศ. ๒๕๖๐ ตามประกาศเรื่อง  
 กำหนดโครงการกิจการหรือการดำเนินการที่ต้องจัดทำรายงานเรื่องผลกระทบสิ่งแวดล้อม ซึ่งประกาศ  
 เมื่อวันที่ ๔ มกราคม ๒๕๖๒ จึงต้องมีการกลับมาทบทวนศึกษาปัญหาผลกระทบอีกครั้ง ทั้งนี้ องค์การ  
 บริหารส่วนจังหวัดเลยได้หารือในประเด็นการปรับปรุง โดยเบื้องต้นคาดว่าจะต้องใช้งบประมาณ

ประมาณ ๗,๓๔๐,๐๐๐ บาท ซึ่งองค์การบริหารส่วนจังหวัดไม่มีงบประมาณในการศึกษาวิเคราะห์  
 ผลกระทบสิ่งแวดล้อมดังกล่าว สำหรับการจัดทำ Terms of Reference: TOR ได้มีการปรับปรุงเงื่อนไข  
 ในการศึกษาเงื่อนไขให้สอดคล้องกับกฎหมายและรัฐธรรมนูญเรียบร้อยแล้ว

**ผู้เสนอ** นายธรรมบุญ ภาครูป ตำแหน่ง ผู้จัดการสำนักงานพื้นที่พิเศษเลย  
 (องค์การบริหารการพัฒนาพื้นที่พิเศษเพื่อการท่องเที่ยวอย่างยั่งยืน: อพท.)

**เบอร์โทรศัพท์** ๐๘ ๑๒๖๑ ๔๙๖๑

### ๔. การเสนอความคิดเห็นและข้อเสนอแนะจากภาคส่วนอื่น ๆ ในที่ประชุม สรุปได้ดังนี้

#### (๔.๑) ประเด็นการก่อสร้างกระเช้าไฟฟ้าขึ้นภูกระดึง

มีจำนวน ๒ ข้อเสนอ ดังนี้

(๔.๑.๑) ข้อเสนอ ขอให้สนับสนุนและส่งเสริมการสร้างกระเช้าไฟฟ้าขึ้นภูกระดึง  
 และขอให้พิจารณากฎหมายที่เกี่ยวข้องกับการสร้างกระเช้าไฟฟ้า

**รายละเอียด** หลังจากที่กระทรวงทรัพยากรธรรมชาติและสิ่งแวดล้อม ได้มอบหมายให้ผู้ว่าราชการจังหวัดเลยดำเนินการศึกษา กรณีการสร้างกระเช้าไฟฟ้าภูกระดึง ซึ่งได้มีการมอบอำนาจต่อให้กับองค์การบริหารส่วนจังหวัดเป็นผู้ดำเนินการ ซึ่งระยะเวลาผ่านมาแล้วประมาณ ๒ ปี แต่ประเด็นดังกล่าวยังติดปัญหาความล่าช้า

ประโยชน์ของการสร้างกระเช้า คือ หากนักท่องเที่ยวเจ็บป่วย หรือ ประสบอุบัติเหตุ การมีกระเช้าไฟฟ้าจะช่วยในการอำนวยความสะดวกในการลำเลียงผู้ป่วยหรือผู้บาดเจ็บลงมายังพื้นราบ ทั้งนี้ เคยส่งหนังสือไปยังรัฐมนตรีว่าการกระทรวงทรัพยากรธรรมชาติและสิ่งแวดล้อม ซึ่งจากการติดตามผลทราบว่าอยู่ในขั้นตอนการสอบถามหน่วยงานที่เกี่ยวข้อง

**ผู้เสนอ** นายคุณาวุฒิ บุตรดาตวง ตำแหน่ง ประชาชนทั่วไป และประธานคณะกรรมการรณรงค์สร้างกระเช้าไฟฟ้าภูกระดึง

**เบอร์โทรศัพท์** ๐๙ ๔๕๐๙ ๙๗๐๗ , ๐๔๒ ๘๗๑ ๐๖๗

**(๔.๑.๒) ข้อเสนอ** ขอให้เร่งรัดโครงการในการศึกษาและการลงทุนก่อสร้างกระเช้าไฟฟ้าขึ้นภูกระดึง

**รายละเอียด**

การสร้างกระเช้าไฟฟ้าขึ้นภูกระดึง ยังคงมีการศึกษาผลกระทบสิ่งแวดล้อม (EIA) เพิ่มเติมอย่างต่อเนื่อง ส่งผลต่อต้นทุนในการก่อสร้างที่เพิ่มสูงขึ้น นำไปสู่ความล่าช้า ในการดำเนินการก่อสร้างกระเช้าไฟฟ้าขึ้นภูกระดึง

**ผู้เสนอ** นายธีรวัฒน์ บรรจงเลี้ยง ตำแหน่ง ผู้แทนหอการค้าจังหวัดเลย

**เบอร์โทรศัพท์** ๐๘ ๖๓๖๗ ๖๔๖๑

**(๔.๒) การคืนพื้นที่ป่าสงวนให้กับราชการ**

**ข้อเสนอ** ชุมชนต่าง ๆ ควรคืนพื้นที่ป่าสงวน และปลูกป่าให้กับราชการ

**รายละเอียด**

การบัญญัติกฎหมาย การตรากฎหมาย ยังขาดการรับรู้จากราษฎรในระดับล่าง โดยเฉพาะการทำกฎกระทรวง ประกอบกับ พรบ.ป่าสงวน หรือ พรบ.อุทยาน ซึ่งราษฎรระดับล่าง ไม่ทราบข้อกำหนด สำหรับจังหวัดเลยมีกฎกระทรวงที่ประกาศให้ ๑๙ ตำบลของ ๓ อำเภอ คือ อำเภอภูเรือ อำเภอด่านซ้าย และอำเภอนาแห้ว เป็นป่าสงวนแห่งชาติ ในพื้นที่กว่า ๘๐๐,๐๐๐ ไร่ ซึ่งยังไม่มีการบริหารจัดการที่ดี ซึ่งชุมชนต่าง ๆ ควรคืนพื้นที่ป่าสงวน และช่วยกันปลูกต้นไม้เพื่อสร้างพื้นที่ป่า

**ผู้เสนอ** พันเอกสมหมาย บุขบา รองผู้บัญชาการมณฑลทหารบกที่ ๒๘

**เบอร์โทรศัพท์** ๐๘ ๙๗๑๐ ๐๙๕๗

**(๔.๒) ผลกระทบของสารพิษจากการมีพื้นที่ฝังกลบขยะบริเวณหลังอุทยานแห่งชาติภูกระดึง**

**ข้อเสนอ** ขอให้พิจารณาเรื่องผลกระทบของสารพิษจากการมีพื้นที่ฝังกลบขยะบริเวณหลังอุทยานแห่งชาติภูกระดึง เนื่องจากมีหลุมฝังกลบขยะจำนวนหลายหลุม ซึ่งเป็นห่วงเรื่องสารพิษที่อาจปนเปื้อนมาอย่างสิ่งแวดล้อม เนื่องจากบริเวณดังกล่าวเป็นแหล่งต้นน้ำของแม่น้ำพอง

**ผู้เสนอ** นายคุณาวุฒิ บุตรดาตวง ตำแหน่ง ประชาชนทั่วไป และประธานคณะกรรมการรณรงค์สร้างกระแสไฟฟ้าภูกระดึง

**เบอร์โทรศัพท์** ๐๙ ๔๕๐๙ ๙๗๐๗ , ๐๔๒ ๘๗๑ ๐๖๗

หลังจากที่เปิดเวทีให้ผู้เข้าร่วมประชุมได้แสดงความคิดเห็นและข้อเสนอแนะในประเด็นปัญหาหรือแนวทางในการพัฒนาจังหวัด คณะกรรมการโครงการสมาชิกวุฒิสภาพบประชาชนในพื้นที่จังหวัดภาคตะวันออกเฉียงเหนือ (ตอนบน) ได้เสนอแนะ ดังนี้

ประเด็นต่าง ๆ ที่ได้ทุกภาคส่วนเสนอในที่ประชุมนั้น วุฒิสภานำข้อมูลไปเสนอกับหน่วยงานที่เกี่ยวข้องตามบทบาทหน้าที่และอำนาจของวุฒิสภา

ทั้งนี้ หลังจากเสร็จสิ้นการประชุมร่วมกับส่วนราชการของจังหวัดเลย ผู้แทนภาคเอกชน ภาคประชาสังคม และภาคประชาชน คณะสมาชิกวุฒิสภาได้ให้สัมภาษณ์กับสื่อมวลชน และได้รับเอกสารร้องเรียนจากประชาชน

**✪ การลงพื้นที่**

การลงพื้นที่รับฟังการสรุปบรรยายเกี่ยวกับการบริหารจัดการขยะ และรับฟังความคิดเห็นและข้อเสนอแนะจากผู้นำท้องถิ่น

ณ เทศบาลตำบลเชียงคาน อำเภอเชียงคาน จังหวัดเลย

มีจำนวนผู้เข้าร่วมเข้าร่วมทั้งสิ้น ๕๐ คน

**คณะกรรมการโครงการสมาชิกวุฒิสภาพบประชาชนในพื้นที่จังหวัดภาคตะวันออกเฉียงเหนือ (ตอนบน) จำนวน ๔ คน ประกอบด้วย**

- |                               |                             |
|-------------------------------|-----------------------------|
| ๑. พลโท จเรศักดิ์ อานุภาพ     | รองประธานกรรมการ คนที่หนึ่ง |
| ๒. นายเกี้ยว แก้วสุทอ         | กรรมการ                     |
| ๓. พันตำรวจเอก ยุทธกร วงเวียน | กรรมการ                     |
| ๔. นายสัญญาชัย จุลมนต์        | กรรมการ                     |

คณะกรรมการโครงการสมาชิกวุฒิสภาพบประชาชนในพื้นที่จังหวัด ภาคตะวันออกเฉียงเหนือ (ตอนบน) ได้ร่วมกันชี้แจงถึงบทบาท หน้าที่ และอำนาจของสมาชิกวุฒิสภาตามรัฐธรรมนูญแห่งราชอาณาจักรไทย พ.ศ. ๒๕๖๐ ภารกิจด้านการปฏิรูปประเทศตามยุทธศาสตร์ชาติ อำนาจในการเร่งรัด ติดตาม และเสนอแนะ เพื่อให้บรรลุวัตถุประสงค์ตามเจตนารมณ์ของรัฐธรรมนูญ และร่วมพูดคุย รับฟังการสรุปบรรยายเกี่ยวกับการบริหารจัดการขยะ และข้อเสนอจากภาคท้องถิ่นในประเด็นต่าง ๆ สรุปได้ ดังนี้



## การบรรยายเกี่ยวกับการบริหารจัดการขยะในพื้นที่อำเภอเชียงคาน

อำเภอเชียงคาน เป็นชุมชนติดน้ำ มีภาษาถิ่นที่เป็นเอกลักษณ์ เนื่องจากได้รับอิทธิพลด้านภาษา อาหาร วัฒนธรรม ความเป็นอยู่ รูปแบบ อัตลักษณ์ และการวางผังเมือง จากสาธารณรัฐประชาธิปไตยประชาชนลาว อำเภอเชียงคานมีการเปิดเมืองในปี พ.ศ. ๒๕๕๒ ซึ่งครบรอบ ๑๐๐ ปีของการสร้างเมือง โดยกำหนดจุดท่องเที่ยวเพื่อดึงดูดนักท่องเที่ยวด้วยสถานที่ท่องเที่ยวทางธรรมชาติ และวิถีชีวิตที่มีเอกลักษณ์ ปัจจุบันที่มีนักท่องเที่ยว เฉลี่ยปีละ ๗๐๐,๐๐๐ คน

เทศบาลตำบลเชียงคาน แบ่งการปกครองออกเป็น ๙ ตำบล และมีโรงพักขยะร่วมกัน ๗ ตำบล โดยใช้พื้นที่ป่าเสื่อมโทรม (มีการขอใช้พื้นที่ป่าเสื่อมโทรมเป็นโรงพักขยะบริเวณป่าซึ่งใกล้กับภูทอก ในปี พ.ศ. ๒๕๔๒) จำนวน ๓๕ ไร่ เป็นโรงพักขยะ ทั้งนี้ มีขยะประมาณวันละประมาณ ๑๐ ตัน ซึ่งจะมีขยะเพิ่มขึ้นจำนวน ๒ เท่าในวันหยุด ด้านการบริหารจัดการขยะ เทศบาลตำบลเชียงคาน มีการจัดการขยะต้นทาง คือ มีถังขยะเปียก มีการกำหนดระยะเวลาในการจัดเก็บ มีการให้ประชาชนชุดหลุมฝังขยะในครัวเรือน สำหรับบริเวณถนนคนเดิน จำนวน ๒ กิโลเมตร ไม่มีการจัดวางถังขยะ ซึ่งร้านค้าจะต้องจัดเตรียมถังขยะให้กับนักท่องเที่ยวเอง โดยเทศบาลจะส่งเจ้าหน้าที่และรถเก็บขยะไปเก็บขยะ ตั้งแต่เวลา ๒๔.๐๐ - ๐๔.๐๐ นาฬิกา

## การเสนอความคิดเห็นและข้อเสนอแนะจากภาคท้องถิ่น สรุปได้ดังนี้

### (๑) พื้นที่จัดการขยะไม่เพียงพอ

รายละเอียด เทศบาลตำบลเชียงคาน แบ่งการปกครองออกเป็น ๙ ตำบล และใช้โรงพักขยะร่วมกัน ๗ ตำบล โดยใช้พื้นที่ป่าเสื่อมโทรม จำนวน ๓๕ ไร่ เป็นโรงพักขยะ ทั้งนี้มีประมาณวันละประมาณ ๑๐ ตัน ซึ่งจะมีเพิ่มขึ้น ๒ เท่าในวันหยุด โดยโรงคัดแยกขยะ สามารถกำจัดได้ประมาณ ๔๐% และมีการฝังกลบ ประมาณ ๖๐ % ซึ่งเป็นขยะที่ไม่สามารถคัดแยกไปรีไซเคิลได้ คาดการณ์ว่าพื้นที่ที่มีจะไม่เพียงพอต่อปริมาณขยะในอนาคต ทั้งนี้ ได้ทำเรื่องขอพื้นที่เพิ่มเติมสำหรับจัดการขยะ แต่ยังไม่ได้รับการอนุมัติจากกรมป่าไม้

ผู้เสนอ นายจักรพันธ์ สายจันทร์ ตำแหน่ง รองนายกเทศมนตรีตำบลเชียงคาน

เบอร์โทรศัพท์ ๐๔๒ ๘๒๒ ๒๘๘

### (๒) ขาดแคลนเครื่องจักรที่จำเป็น

รายละเอียด

๑. ขาดแคลนเครื่องจักรรถขุดดินตะขาคือเพื่อใช้ในการฝังกลบ และเครื่องจักรอุปกรณ์ในการบริหารจัดการขยะพลาสติก

๒. ไม่สามารถนำก๊าซซึ่งได้จากการฝังกลบมาบรรจุงถังเพื่อนำมาใช้ประโยชน์

๓. ขาดเครื่องจักรอุปกรณ์ในการจัดการขยะประเภทพลาสติก

ทั้งนี้ การบริการจัดการขยะ คิดค่าบริการ ๓๐๐ บาท ต่อตัน ซึ่งค่าบริการที่ได้รับนั้นยังไม่สอดคล้องกับต้นทุนซึ่งเทศบาลตำบลเชียงคานยังต้องแบกรับค่าใช้จ่ายส่วนส่วนเกิน เพราะมีขยะมาที่นำมาคัดแยกแต่ไม่สามารถนำไปขายได้ รวมถึงมีเครื่องจักรและกำลังคนจำกัด สำหรับการจัดการขยะโดยการฝังกลบซึ่งใช้ฝ้ายางพื้นปูรองที่มีมาตรฐาน ทำให้เกิดกระบวนการอินทรีย์ในการย่อยสลายและเกิดเป็นก๊าซ

โดยจะมีการต่อท่อเพื่อนำก๊าซขึ้นมา ซึ่งจำเป็นต้องงบประมาณสูงในการใช้เครื่องจักร และดินถมเพื่อให้ถูกต้องตามหลักสุขาภิบาลตามสิ่งแวดล้อม

**ผู้เสนอ** นายจักรพันธ์ สายจันทร์ ตำแหน่ง รองนายกเทศมนตรีตำบลเชียงคาน  
เบอร์โทรศัพท์ ๐๔๒ ๘๒๒ ๒๘๘

## (๒) ขอให้จัดสรรงบประมาณเพิ่มเติม

### รายละเอียด

ขอให้จัดสรรงบประมาณเพิ่มเติม เนื่องจากโรงงานฝังกลบขยะมีพื้นที่จำกัด เครื่องจักร (รถขุด) มีจำนวน ๑ ชุด และมีกำลังแรงงานที่จำกัด แต่ต้องดำเนินการจัดการขยะจากท้องถิ่นอื่น ๆ จำนวน ๗ พื้นที่

**ผู้เสนอ** นายอภินันท์ สุวรรณโค ตำแหน่ง รักษาการในตำแหน่งนายอำเภอเชียงคาน  
เบอร์โทรศัพท์ ๐๔๒ ๘๒๑ ๕๙๗

## (๓) ควรออกกฎหมายควบคุมการทิ้งขยะให้เข้มงวด

**รายละเอียด** ควรออกกฎหมายควบคุมการทิ้งขยะให้เข้มงวด เพื่อให้ประชาชนมีความรับผิดชอบต่อสังคม มีระเบียบวินัยในการทิ้งขยะมากยิ่งขึ้น พร้อมยกตัวอย่าง การประชามในหมู่บ้าน ให้ประชาชนจัดการแยกขยะในชุมชน หากบ้านไหนไม่คัดแยกขยะ องค์การบริหารส่วนตำบลจะไม่เก็บขยะให้

**ผู้เสนอ** นายแดนชัย ดีแก้ว ตำแหน่ง นายกองจัดการบริหารส่วนตำบลนาซาว  
เบอร์โทรศัพท์ ๐๔๒ ๘๕๕ ๑๕๒

สำหรับประเด็นการจัดการขยะ คณะกรรมการโครงการสมาชิกวุฒิสภาพบประชาชนในพื้นที่จังหวัดภาคตะวันออกเฉียงเหนือ (ตอนบน) ได้เสนอแนะเพิ่มเติม ดังนี้ ท้องถิ่นควรมีการเชื่อมต่อแนวทางในการบริหารขยะกับท้องถิ่นอื่น ๆ สำหรับเครื่องจักรในการบริหารจัดการขยะ ควรมีการบริหารจัดการร่วมกัน และควรร่วมมือกันในทุกภาคส่วน รวมถึงมีการนำไปหารีอร่วมกันในระดับจังหวัด

### ✿ การลงพื้นที่

การพบปะเยี่ยมเยือน และรับฟังความคิดเห็นและข้อเสนอแนะในประเด็นต่าง ๆ จากผู้นำท้องถิ่นและประชาชน

ณ วัดศรีโพชนแท่น ตำบลนาซาว อำเภอเชียงคาน จังหวัดเลย

มีจำนวนผู้เข้าร่วมจากจังหวัดเลย ทั้งสิ้น ๑๙๔ คน

คณะกรรมการโครงการสมาชิกวุฒิสภาพบประชาชนในพื้นที่จังหวัดภาคตะวันออกเฉียงเหนือ (ตอนบน) จำนวน ๔ คน ประกอบด้วย

- |                               |                             |
|-------------------------------|-----------------------------|
| ๑. พลโท จเรศักดิ์ อานุภาพ     | รองประธานกรรมการ คนที่หนึ่ง |
| ๒. นายเกี้ยว แก้วสุทอ         | กรรมการ                     |
| ๓. พันตำรวจเอก ยุทธกร วงเวียน | กรรมการ                     |
| ๔. นายสัญญาชัย จุลมนต์        | กรรมการ                     |

คณะกรรมการโครงการสมาชิกวุฒิสภาพประชาชนในพื้นที่จังหวัด ภาคตะวันออกเฉียงเหนือ (ตอนบน) ได้ร่วมกันชี้แจงถึงบทบาท หน้าที่ และอำนาจของสมาชิกวุฒิสภาตามรัฐธรรมนูญ แห่งราชอาณาจักรไทย พ.ศ. ๒๕๖๐ ภารกิจด้านการปฏิรูปประเทศตามยุทธศาสตร์ชาติ อำนาจ ในการเร่งรัด ติดตาม และเสนอแนะ เพื่อให้บรรลุวัตถุประสงค์ตามเจตนารมณ์ของรัฐธรรมนูญ และ ร่วมพูดคุย กับผู้นำท้องถิ่นและประชาชน ในประเด็นต่าง ๆ สรุปได้ ดังนี้

**(๑) ต้องการแหล่งกักเก็บน้ำที่เพียงพอต่อการใช้ประโยชน์ของชุมชน**

**รายละเอียด** บ้านหนองสะพุง หมู่ ๑๐ ตำบลนาข้าว อ.เชียงคาน จ.เลย มีปัญหา แหล่งน้ำที่มีในชุมชนมีความตื้นเขิน ทำให้การกักเก็บน้ำได้ปริมาณที่ไม่เพียงพอต่อความต้องการใช้น้ำ ของประชาชน จึงอยากให้หน่วยงานราชการที่เกี่ยวข้องเข้ามาขุดลอกลำห้วยให้ลึกขึ้นเพื่อให้สามารถ ใช้ กักเก็บน้ำในปริมาณที่มากขึ้น

**ผู้เสนอ** นายทองหล้า คาคา ตำแหน่ง ประชาชน

**เบอร์โทรศัพท์** ๐๘ ๓๓๓๖ ๘๖๐๔

**รายละเอียด** ขอให้จัดสรรงบประมาณ ในการจัดทำฝายกั้นน้ำ ได้แก่ บริเวณลำน้ำ ห้วยหย่อง บ้านนาข้าว เพื่อใช้ในการกักเก็บน้ำให้เพียงพอต่อการทำการเกษตร และเป็นแหล่งอาหาร ของประชาชนในชุมชน

**ผู้เสนอ** นายสุภาพ แสงขาว ตำแหน่ง กำนันตำบลนาข้าว

**เบอร์โทรศัพท์** ๐๘ ๖๒๓๗ ๔๕๔๗

**(๒) ต้องการใช้ประโยชน์จากพื้นที่สาธารณะเพื่อจัดทำเป็นสถานที่จอดรถ ของนักท่องเที่ยว**

**รายละเอียด** การจัดทำพื้นที่จอดรถบริเวณข้างทาง เพื่อเป็นจุดพักรถให้กับ นักท่องเที่ยวจะช่วยให้เกิดการกระจายรายได้ของคนในชุมชนในการตั้งร้านขายสินค้า

**ผู้เสนอ** นายสุภาพ แสงขาว ตำแหน่ง กำนันตำบลนาข้าว

**เบอร์โทรศัพท์** ๐๘ ๖๒๓๗ ๔๕๔๗

**(๓) อยากให้กฎหมายขององค์กรปกครองส่วนท้องถิ่นครอบคลุมถึง การบริหารงานในพื้นที่**

**รายละเอียด** ในการปฏิบัติงานเพื่อพัฒนาหรือสนับสนุนกิจกรรมให้เกิด ประโยชน์ต่อชุมชนไม่สามารถดำเนินการได้ทั้งหมด เนื่องจากติดในข้อกฎหมายขององค์กรปกครอง ส่วนท้องถิ่น ได้แก่ การไม่สามารถสร้างเมรุในชุมชนได้ และการไม่สามารถสนับสนุนกลุ่มอาชีพในการ จัดสรรบ่อปลาประจำครัวเรือน

**ผู้เสนอ** นายบุญเลี้ยง สีหาลา ตำแหน่ง รองนายก อบต. นาข้าว

**เบอร์โทรศัพท์** ๐๘ ๖๖๓๒ ๔๘๒๕

หลังจากลงพื้นที่รับฟังความคิดเห็นและข้อเสนอแนะของประชาชน คณะกรรมการโครงการสมาชิกรัฐสภาพบประชาชนในพื้นที่จังหวัดภาคตะวันออกเฉียงเหนือ (ตอนบน) ได้เสนอแนะเพิ่มเติม ดังนี้

๑. เพื่อการแก้ไขปัญหาในท้องถิ่นเบื้องต้น เช่น เรื่องน้ำ ผู้บริหารท้องถิ่นควรปรึกษารัฐบาลร่วมกับชุมชน เพื่อหาแนวทางในการแก้ไขร่วมกัน ทั้งนี้ นายอำเภอได้รับนำเรื่องปัญหาท้องถิ่นไปพิจารณา
๒. เรื่องการบริหารงานขององค์กรปกครองส่วนท้องถิ่น ต้องพิจารณาว่าข้อจำกัดดังกล่าวเกี่ยวกับนโยบายในการดำเนินการ หรือแนวทางในการใช้งบประมาณ

จากการลงพื้นที่ของคณะกรรมการโครงการสมาชิกรัฐสภาพบประชาชนในพื้นที่จังหวัดภาคตะวันออกเฉียงเหนือ (ตอนบน) ระหว่างวันที่ ๒๙ พฤศจิกายน ๒๕๖๒ ณ จังหวัดเลย ในการประชุมร่วมกับส่วนราชการของจังหวัด ผู้แทนภาคเอกชน ภาคประชาสังคม ภาคประชาชน ณ ศาลากลางจังหวัด และการลงพื้นที่ต่าง ๆ พบกับหน่วยงานภาครัฐ และประชาชน เพื่อรับฟังประเด็นปัญหาและข้อเสนอแนะ

ประเด็นปัญหาและข้อเสนอแนะที่ลงพื้นที่ไปรับฟังนั้น หลายประเด็นปัญหาและข้อเสนอแนะประชาชนหรือเกษตรกรสามารถดำเนินการเองได้ หลายประเด็นที่ส่วนราชการ ต่าง ๆ ของจังหวัด หรือองค์กรปกครองส่วนท้องถิ่น สามารถดำเนินการรับเรื่อง ประเด็นปัญหาและข้อเสนอแนะไปดำเนินการต่อได้ ทั้งนี้ สำหรับประเด็นใดที่ส่วนราชการ ต่าง ๆ ของจังหวัด หรือองค์กรปกครองส่วนท้องถิ่นไม่สามารถดำเนินการแก้ไขเองได้ คณะกรรมการโครงการสมาชิกรัฐสภาพบประชาชนในพื้นที่จังหวัดภาคตะวันออกเฉียงเหนือ (ตอนบน) จะนำไปรวบรวมเพื่อนำเสนอต่อคณะอนุกรรมการรวบรวมแยกเรื่องและติดตามเรื่องร้องเรียน เพื่อนำไปสู่การดำเนินการต่อไป

ฝ่ายเลขานุการ  
คณะกรรมการโครงการสมาชิกรัฐสภาพบประชาชน  
ในพื้นที่จังหวัดภาคตะวันออกเฉียงเหนือ (ตอนบน)