



## ๖. ข้อมูลทั่วไปของจังหวัดนราธิวาส

จังหวัดนราธิวาส เป็นจังหวัดหนึ่งในภาคใต้ของประเทศไทย เป็นหนึ่งในจังหวัดชายแดนใต้สุดของประเทศไทย มีอาณาเขตติดต่อกับประเทศมาเลเซีย ตั้งอยู่บนชายฝั่งทะเลตะวันออกของแหลมมลายู ห่างจากกรุงเทพมหานครทางรถยนต์ประมาณ ๑,๑๔๙ กิโลเมตร โดยมีเนื้อที่ประมาณ ๔,๔๗๕.๔๓ ตารางกิโลเมตร หรือ ๒,๗๙๗,๑๔๓.๗๕ ไร่ ทิศเหนือติดต่อกับจังหวัดปัตตานีในเขตอำเภอสายบุรี อำเภอไม้แก่น และอำเภอไทย ทิศตะวันออกติดต่อกับอำเภอไทยและรัฐกลันตัน ประเทศมาเลเซีย ทิศใต้ติดต่อกับรัฐกลันตัน ประเทศมาเลเซีย ทิศตะวันตกติดต่อกับจังหวัดยะลาในเขตอำเภอบันนังสตา พื้นที่ส่วนใหญ่เป็นป่าไม้และภูเขา ๒ ใน ๓ ของพื้นที่ทั้งหมด มีป่าพรุประมาณ ๓๖๑,๘๖๐ ไร่ ทางแถบทิศตะวันตกเฉียงใต้จรดทิวเขาสันกาลาคีรีซึ่งเป็นแนวกันพรมแดนไทย-มาเลเซีย ลักษณะพื้นที่จะมีความลาดเอียงจากทิศตะวันตกไปสู่ทิศตะวันออก พื้นที่ราบส่วนใหญ่อยู่บริเวณติดกับอำเภอไทยและที่ราบลุ่มบริเวณแม่น้ำ ๔ สาย คือ แม่น้ำบางนรา แม่น้ำสายบุรี แม่น้ำตากใบ และแม่น้ำโกลก

### การปกครอง

การปกครองแบ่งออกเป็น ๑๓ อำเภอ ๗๗ ตำบล ๕๘๙ หมู่บ้าน โดยมีอำเภอต่าง ๆ ประกอบด้วย

๑. อำเภอเมืองนราธิวาส
๒. อำเภอตากใบ
๓. อำเภอบาเจาะ
๔. อำเภอยี่งอ
๕. อำเภอระแงะ
๖. อำเภอรือเสาะ
๗. อำเภอศรีสาคร
๘. อำเภอแว้ง
๙. อำเภอสุคีริน
๑๐. อำเภอสุไหงโก-ลก
๑๑. อำเภอสุไหงปาดี
๑๒. อำเภอจะแนะ
๑๓. อำเภอเจาะไอร้อง

### ประชากร

จังหวัดนราธิวาส มีประชากรรวมจำนวน ๘๐๙,๖๖๐ คน แยกเป็น ชาย ๔๐๐,๕๐๑ คน หญิง ๔๐๙,๑๕๙ คน จำนวนวนคริวเรือน ๒๒๓,๑๔๑ คริวเรือน (ข้อมูล ณ เดือนธันวาคม ๒๕๖๔)

### คำขวัญประจำจังหวัด

“ทักษิณราชตำหนัก ชนรักศาสนา นราทัศน์เพลินตา ปาโจตรึงใจ แหล่งใหญ่แร่ทอง  
ลองกองหอมหวาน”

## ๗. วิธีการดำเนินการ (ลักษณะกิจกรรม)

- จัดประชุมสัมมนา  จัดเวทีเสวนา  Focus Group
- จัดประชุมเชิงปฏิบัติการ  อื่น ๆ ได้แก่ การลงพื้นที่เพื่อศึกษาดูงาน  
เยี่ยมชม รับฟังปัญหา และข้อเสนอแนะ

## ๘. วิธีการประเมินผล

- สังเกต  แบบสอบถาม  ใช้เครื่องมือสื่อสาร  
(Line Application)
- สัมภาษณ์  อื่น ๆ

## ๙. ผลการดำเนินงาน

## ๙.๑ เชิงปริมาณ

- จำนวนเป้าหมายที่ตั้งไว้ ๒๕๐ คน
- จำนวนผู้เข้าร่วมกิจกรรม ๒๖๒ คน
- แบ่งออกเป็น (อ้างอิงตามกลุ่มเป้าหมาย)

- ประชาชนทั่วไป  เด็ก – เยาวชน  ผู้บริหาร รร./ครู
- ผู้แทนหน่วยงานภาครัฐ  ผู้แทนหน่วยงานภาคเอกชน
- อื่น ๆ ได้แก่ กำนัน ผู้ใหญ่บ้าน และสื่อมวลชน

## ๙.๒ เชิงคุณภาพ

## - ผลลัพธ์/ความพึงพอใจ

กลุ่มเป้าหมายที่เข้าร่วมกิจกรรม ได้แก่ ผู้ว่าราชการจังหวัดนราธิวาส หรือผู้แทน หัวหน้าส่วนราชการที่เกี่ยวข้อง หรือผู้แทน ผู้แทนองค์กรปกครองส่วนท้องถิ่น ผู้แทนภาคเอกชน ผู้แทนภาคประชาชน กำนัน ผู้ใหญ่บ้าน ประชาชนที่เกี่ยวข้อง และสื่อมวลชนจากจังหวัดพัทลุง ได้รับทราบเกี่ยวกับบทบาทหน้าที่ของสมาชิกวุฒิสภาตามรัฐธรรมนูญแห่งราชอาณาจักรไทย ยุทธศาสตร์ชาติ ๒๐ ปี และประโยชน์ที่ประชาชนพึงได้รับจากการดำเนินการตามแผนการปฏิรูปประเทศ รวมทั้งได้เสนอข้อร้องเรียน แลกเปลี่ยนความคิดเห็น และรับฟังคำแนะนำจากกับสมาชิกวุฒิสภา ซึ่งสมาชิกวุฒิสภาจะได้นำข้อร้องเรียน ข้อคิดเห็น และข้อเสนอแนะที่ได้รับ ไปดำเนินการตามบทบาทหน้าที่ต่อไป

## ๙.๓ เชิงเวลา

- เหมาะสม  ไม่เหมาะสม
- อื่น ๆ .....

## ๙.๔ งบประมาณดำเนินการ

- เพียงพอ/เหมาะสม  ไม่เพียงพอ

## ๑๐. ข้อสังเกต

-

## ๑๑. ข้อเสนอแนะ

-

## ๑๒. สมาชิกวุฒิสภาที่ร่วมโครงการ ณ จังหวัดนราธิวาส ประกอบด้วย

๑. พลเอก สุรเชษฐ์ ชัยวงศ์	รองประธานกรรมการ คนที่หนึ่ง (หัวหน้าคณะเดินทาง)
๒. นายเนาวรัตน์ พงษ์ไพบูลย์	ที่ปรึกษาคณะกรรมการ
๓. นายอนุศาสน์ สุวรรณมงคล	รองประธานกรรมการ คนที่สอง
๔. นายกูรดิษฐ์ จันทร์ศรีชวาลา	กรรมการ
๕. นายขวัญชาติ วงศ์ศุภรานันต์	กรรมการ
๖. นายธานี สุโชตายน	กรรมการ
๗. พลเอก นิวัตร มีนะโยธิน	กรรมการ
๘. พลเอก บุญธรรม โอริส	กรรมการ
๙. นายสวัสดิ์ สมัครพงศ์	กรรมการ
๑๐. พลอากาศเอก สุจินต์ แซ่มซ้อย	กรรมการ
๑๑. นายอับดุลฮาติม มินซาร์	กรรมการ
๑๒. นายนิอาแซ ซือเซ็ง	กรรมการ
๑๓. นายภาณุ อุทัยรัตน์	กรรมการ
๑๔. ว่าที่ร้อยตรี เชิดศักดิ์ จำปาเทศ	กรรมการ

## ๑๓. สรุปสาระสำคัญของการดำเนินโครงการ

## ๑๓.๑ กิจกรรมในวันพฤหัสบดีที่ ๑๘ สิงหาคม ๒๕๖๕

(๑) การร่วมประชุมปรึกษาหารือ และรับฟังบรรยายสรุปรายงานความก้าวหน้าการดำเนินงานด้านต่าง ๆ รับฟังการดำเนินงานในโครงการตามยุทธศาสตร์ชาติและแผนปฏิรูปประเทศของจังหวัดนราธิวาส ณ ห้องประชุมพระนราภิบาล ชั้น ๕ ศาลากลางจังหวัดนราธิวาส ๐๙.๓๐ - ๑๒.๐๐ นาฬิกา กลุ่มเป้าหมาย ประกอบด้วย ผู้ว่าราชการจังหวัดนราธิวาสหรือผู้แทนหัวหน้าส่วนราชการหรือผู้แทน และสื่อมวลชน รวมจำนวน ๑๑๕ คน

ทั้งนี้ มีรายละเอียดการดำเนินกิจกรรม สรุปได้ดังนี้

- กล่าวต้อนรับคณะกรรมการ และรายงานข้อมูลทั่วไปของจังหวัดนราธิวาส โดย นางพาตีเมาะ สะดียามู รองผู้ว่าราชการจังหวัดนราธิวาส

จังหวัดนราธิวาส เป็นหนึ่งในจังหวัดชายแดนใต้สุดของประเทศไทย มีอาณาเขตติดต่อกับประเทศมาเลเซีย ตั้งอยู่บนชายฝั่งทะเลตะวันออกของแหลมมลายู ห่างจากกรุงเทพมหานครทางรถยนต์ประมาณ ๑,๑๔๙ กิโลเมตร โดยมีเนื้อที่ประมาณ ๔,๔๗๕.๔๓ ตารางกิโลเมตร หรือ ๒,๗๙๗,๑๔๓.๗๕ ไร่ แบ่งการปกครองออกเป็น ๑๓ อำเภอ ทิศเหนือติดต่อกับจังหวัดปัตตานีและอ่าวไทย ทิศตะวันออกติดต่อกับอ่าวไทยและรัฐกลันตัน ประเทศมาเลเซีย ทิศใต้ติดต่อกับรัฐกลันตัน ประเทศมาเลเซีย ทิศตะวันตกติดต่อกับจังหวัดยะลา พื้นที่ส่วนใหญ่เป็นป่าไม้และภูเขา ทิศตะวันตกเฉียงใต้

จรดทิวเขาสันกาลาศรีซึ่งเป็นแนวกันพรมแดนไทย-มาเลเซีย ลักษณะพื้นที่จะมีความลาดเอียงจากทิศตะวันตกไปสู่ทิศตะวันออก พื้นที่ราบส่วนใหญ่อยู่บริเวณติดกับอ่าวไทยและที่ราบลุ่มบริเวณแม่น้ำ ๔ สาย คือ แม่น้ำบางนรา แม่น้ำสายบุรี แม่น้ำตากใบ และแม่น้ำโก-ลก จังหวัดนราธิวาส มีประชากรรวมจำนวน ๘๐๙,๖๖๐ คน ภาพรวมทางเศรษฐกิจ มูลค่าทางเศรษฐกิจส่วนใหญ่มาจากภาคเกษตร รายได้เฉลี่ยต่อหัว/ปี ๕๕,๔๑๗ ล้านบาท อยู่ในลำดับที่ ๗๖ ของประเทศ

วิสัยทัศน์ของจังหวัด คือ “เศรษฐกิจมั่นคง การค้าเฟื่องฟู นราน่าอยู่ มุ่งสู่สันติสุขอย่างยั่งยืน” ทั้งนี้ เพื่อการขับเคลื่อนแผนการพัฒนาศูการปฏิบัติ จังหวัดนราธิวาสได้กำหนดประเด็นการพัฒนาจังหวัด จำนวน ๖ ประเด็น ดังนี้

ประเด็นการพัฒนาที่ ๑ พัฒนาคุณภาพการผลิตและการแปรรูปภาคการเกษตร เพื่อสร้างมูลค่าเพิ่มให้กับสินค้าเกษตร

ประเด็นการพัฒนาที่ ๒ ส่งเสริมศักยภาพภาคอุตสาหกรรม การค้าการลงทุน และการค้าชายแดนเพื่อรองรับการขยายตัวทางเศรษฐกิจ

ประเด็นการพัฒนาที่ ๓ พัฒนาภาคการท่องเที่ยวและบริการบนฐานภูมิปัญญาวัฒนธรรม และทรัพยากรธรรมชาติที่มีคุณภาพ

ประเด็นการพัฒนาที่ ๔ พัฒนาและยกระดับคุณภาพชีวิตของประชาชนและแก้ไข ปัญหาความยากจนเพื่อลดความเหลื่อมล้ำ

ประเด็นการพัฒนาที่ ๕ เสริมสร้างความมั่นคงปลอดภัยและความเข้มแข็งให้กับชุมชน บนพื้นฐานสังคมพหุวัฒนธรรมอย่างสันติสุข

ประเด็นการพัฒนาที่ ๖ บริหารจัดการทรัพยากรธรรมชาติและสิ่งแวดล้อมอย่างเป็นระบบ เพื่อเป็นฐานการพัฒนาที่ยั่งยืน

ทั้งนี้ นางพาดิมา สະติยามู รองผู้ว่าราชการจังหวัดนราธิวาส ได้กล่าวต้อนรับ คณะกรรมการโครงการสมาชิกรัฐสภาพบประชาชนในพื้นที่ภาคใต้ และคณะ ด้วยความยินดี

- นำเสนอคลิปวิดีโอหน้าที่และอำนาจของรัฐสภา/ แนะนำสมาชิกรัฐสภา

- กล่าวนำการจัดโครงการสมาชิกรัฐสภาพบประชาชน โดย พลเอก สุรเชษฐ์ ชัยวงศ์

รองประธานกรรมการโครงการสมาชิกรัฐสภาพบประชาชนในพื้นที่จังหวัดภาคใต้ คนที่หนึ่ง โดยได้กล่าวว่า การเดินทางลงพื้นที่ของสมาชิกรัฐสภาตามโครงการสมาชิกรัฐสภาพบประชาชน ซึ่งมีการแบ่งการลงพื้นที่ออกเป็น ๗ คณะ ตามภูมิภาคต่าง ๆ ของประเทศ เป็นการลงพื้นที่เพื่อเยี่ยมเยียน รับทราบชีวิตความเป็นอยู่ ปัญหาและข้อเสนอแนะของประชาชน ในฐานะผู้แทนของปวงชนชาวไทย รับทราบข้อมูลและติดตามการดำเนินการโครงการต่าง ๆ ของส่วนราชการและหน่วยงานในพื้นที่ เพื่อเป็นข้อมูลในการปฏิบัติหน้าที่ในด้านนิติบัญญัติ การควบคุมการบริหารราชการแผ่นดิน และเป็นข้อมูลในการติดตาม เสนอแนะ และเร่งรัดการปฏิรูปประเทศ การดำเนินการตามยุทธศาสตร์ชาติ และยังเป็นโอกาสอันดีในการเผยแพร่บทบาท หน้าที่ และอำนาจของรัฐสภาสู่ประชาชน สำหรับ ประเด็นปัญหาของประชาชนที่ได้รับทราบ สามารถแบ่งออกเป็น ๒ ระดับ ได้แก่ ประเด็นปัญหาที่สามารถแก้ไขได้ในระดับจังหวัด และประเด็นปัญหาที่เกินศักยภาพของจังหวัด สมาชิกรัฐสภาจะได้นำ ประเด็นปัญหาไปดำเนินการแก้ไขตามบทบาทหน้าที่ โดยผ่านกระบวนการดำเนินงานของคณะกรรมการ อำนวยการโครงการสมาชิกรัฐสภาพบประชาชน

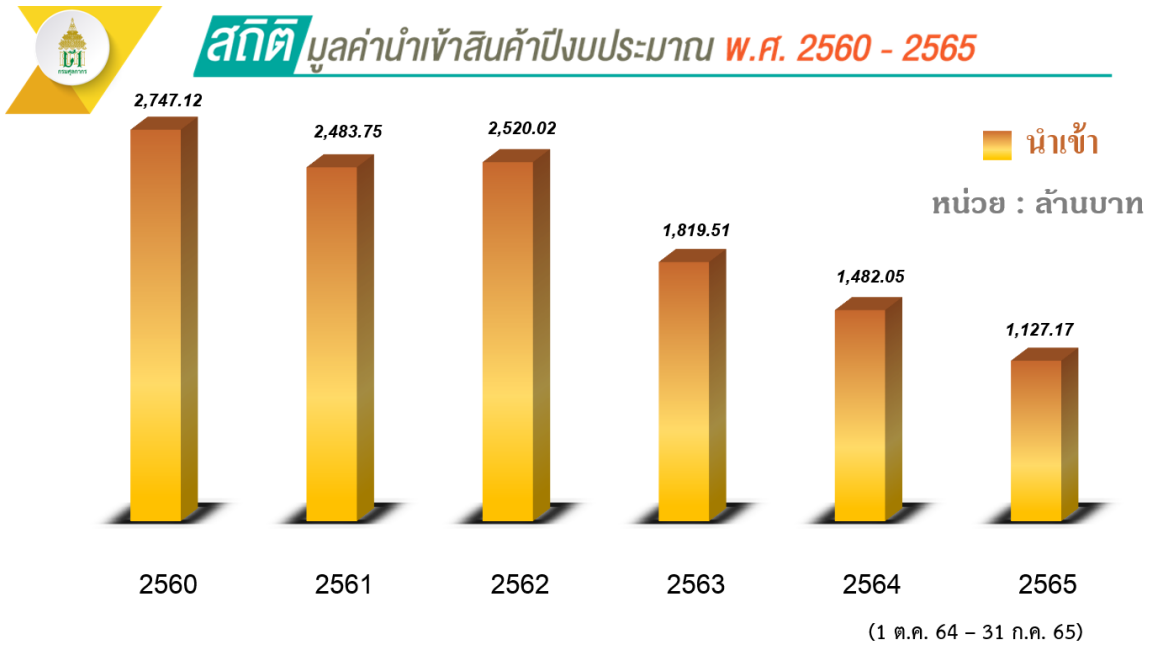
- ส่วนราชการบรรยายสรุปโครงการและการดำเนินงานด้านต่าง ๆ ที่สำคัญ  
ของจังหวัดนราธิวาส ดังนี้

**๑. ข้อมูลการดำเนินงานของด่านศุลกากรสุโข-ลก นำเสนอโดย นายทิพย์มล  
ไพชำนาญ หัวหน้าฝ่ายบริการศุลกากรที่ ๑ ด่านศุลกากรสุโข-ลก**

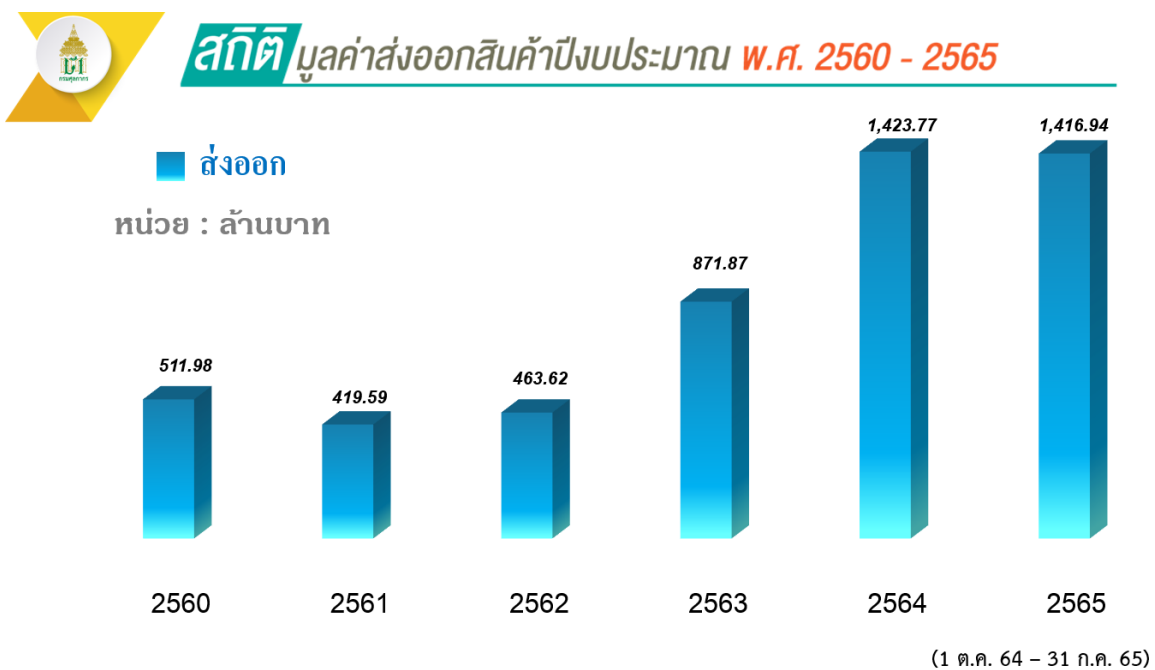
ด่านศุลกากรสุโข-ลก จัดตั้งขึ้นโดยกฎกระทรวงการคลัง เมื่อปี พ.ศ. ๒๔๗๔ โดยกำหนดให้เป็นที่ยุทธศาสตร์สำหรับการนำเข้า หรือส่งออกเฉพาะทางรถไฟเท่านั้น มีที่ทำการด้านๆ อยู่ที่ สถานีรถไฟสุโข-ลก ต่อมาเมื่อปี พ.ศ. ๒๕๑๓ รัฐบาลไทยกับรัฐบาลมาเลเซีย ได้ทำความตกลงร่วมมือกันสร้างสะพานข้ามแม่น้ำโก-ลก แห่งที่ ๑ การก่อสร้างได้แล้วเสร็จและเปิดให้ประชาชนสัญจรไปมาค้าขายติดต่อกันเมื่อวันที่ ๒๑ พฤษภาคม ๒๕๑๖ และเพื่อให้เหมาะสมกับสภาพการคมนาคมและการค้าที่ขยายตัว กรมศุลกากรจึงได้สร้างที่ทำการด่านศุลกากรขึ้นใหม่ เมื่อวันที่ ๒๖ มกราคม ๒๕๑๖ และใช้เป็นที่ยุทธศาสตร์ โดยตั้งอยู่ที่ เลขที่ ๑๘ ตำบลสุโข-ลก อำเภอสุโข-ลก จังหวัดนราธิวาส มีพื้นที่รวม ๒๗.๔ ไร่ โดยเป็นด้านที่อยู่ตรงข้ามกับด้านรันเตาป็นยัง รัฐบาลันต้น ประเทศมาเลเซีย รับผิดชอบในเขตพื้นที่ อำเภอสุโข-ลก จังหวัดนราธิวาส ซึ่งครอบคลุมพื้นที่ ๔ ตำบล ได้แก่ ตำบลสุโข-ลก ตำบลปาเสมัส ตำบลมูโนะ และตำบลบูโยะ รวมพื้นที่ ๘๔,๒๕๐ ไร่ และมีแนวเขตชายแดนเป็นแม่น้ำโก-ลก ที่ต้องรับผิดชอบยาว ๒๘ กิโลเมตร ทั้งนี้ กระทรวงการคลังได้ออกกฎกระทรวงการคลัง กำหนดให้ด่านศุลกากรสุโข-ลก เป็นที่ยุทธศาสตร์นำเข้าได้ทุกประเภท และส่งออกได้ทุกประเภท รวมทั้งของที่ขอคืนอากรขาเข้า และของที่มีทัณฑ์บนทุกประเภท

ด่านศุลกากรสุโข-ลก มีหน้าที่ในการจัดเก็บภาษีศุลกากร ค่าธรรมเนียมในทางศุลกากร ภาษีมูลค่าเพิ่ม และภาษีสรรพสามิต แก่สินค้านำเข้าและส่งออก ตามพิกัดอัตราศุลกากร ประมวลรัษฎากร และอัตราภาษีสรรพสามิต ปฏิบัติพิธีการแก่ของที่นำเข้า ส่งออก ซึ่งของต้องอากรของยกเว้นอากร ของที่ขอคืนอากรขาเข้า และของที่มีทัณฑ์บนทุกประเภท รวมตลอดถึงการปฏิบัติพิธีการตรวจปล่อยสินค้าผ่านแดนที่ขนส่งทางรถไฟจากป่าดงเบซาร์ ผ่านสถานีรถไฟสุโข-ลก ไปอำเภอปาเสมัส ประเทศมาเลเซีย หน้าที่สำคัญอีกประการหนึ่ง คือ การป้องกันและปราบปรามการลักลอบหนีศุลกากร การหลีกเลี่ยงอากร การฝ่าฝืนข้อห้ามข้อจำกัดและความผิดเกี่ยวกับยาเสพติดให้โทษ นอกจากนี้ ยังทำหน้าที่ให้บริการข้อมูลข่าวสารในทางราชการ ให้คำแนะนำแก่ผู้มาติดต่อสอบถามหรือนักท่องเที่ยวอีกด้วย

สถิติมูลค่านำเข้าสินค้าปีงบประมาณ พ.ศ. ๒๕๖๐ - ๒๕๖๕ มีมูลค่าลดลงอย่างต่อเนื่อง (ตามแผนภูมิ)



สถิติมูลค่าส่งออกสินค้าปีงบประมาณ พ.ศ. ๒๕๖๐ - ๒๕๖๕ มีมูลค่าเพิ่มขึ้นอย่างต่อเนื่อง (ตามแผนภูมิ)



📄 📄 📄 📄 📄 📄

ทั้งนี้ สินค้านำเข้าและส่งออกส่วนใหญ่เป็นสินค้าในภาคการเกษตร

สำหรับการจัดเก็บรายได้ศุลกากร ปีงบประมาณ พ.ศ. ๒๕๖๔ มีรายได้จำนวน ๑๑.๕๗ ล้านบาท ส่วนในปีงบประมาณ พ.ศ. ๒๕๖๕ (นับถึงเดือนกรกฎาคม ๒๕๖๕) มีรายได้จำนวน ๑๐.๑๑ ล้านบาท

**๒. ความก้าวหน้าการดำเนินการสะพานข้ามแม่น้ำโก-ลก อำเภอตากใบ และสะพานข้ามแม่น้ำโก-ลก (ไทย-มาเลเซีย) แห่งที่ ๒ อำเภอสุโหงโก-ลก นำเสนอโดย นายสมัคร เลือดวงหัด ผู้อำนวยการแขวงทางหลวงนราธิวาส**

**๒.๑ การก่อสร้างสะพานข้ามแม่น้ำโก-ลก อำเภอตากใบ (ตากใบ - เป็งกัลันกูโบร์)**

ฝ่ายไทยจัดทำกรออกแบบรายละเอียด (Detailed Design) และส่งมอบให้ฝ่ายมาเลเซียแล้ว เมื่อปี พ.ศ. ๒๕๕๙ แต่ยังไม่ได้รับการตอบกลับจากฝ่ายมาเลเซียในการรับรองแบบ ทั้งนี้ โครงการได้รับความเห็นชอบ EIA จากคณะกรรมการสิ่งแวดล้อมแห่งชาติ (กก.วล.) แล้วเมื่อวันที่ ๒๑ มิถุนายน ๒๕๖๔ โดยที่ประชุมมีความเห็นเพิ่มเติมเห็นควรให้มีการจัดทำแผนด้านเศรษฐกิจและการค้าของฝั่งประเทศไทย เพื่อรองรับการขยายตัวของเศรษฐกิจชายแดน เมื่อมีการก่อสร้างสะพานเชื่อมกับประเทศมาเลเซีย และควรให้มีมาตรการป้องกันการแพร่ระบาดของการแพร่ระบาดของโรคติดเชื้อไวรัสโคโรนา ๒๐๑๙ บริเวณชายแดนอย่างเคร่งครัด ขณะนี้โครงการนี้ ยังไม่มีความคืบหน้าจากฝ่ายมาเลเซีย

**๒.๒ โครงการก่อสร้างสะพานข้ามแม่น้ำโก-ลก แห่งที่ ๒ อำเภอสุโหงโก-ลก (สุโหงโก-ลก - รันเตาปันยัง)**

โครงการดังกล่าวเป็น Flagship Project ของคณะทำงานด้านการเชื่อมโยงการคมนาคมขนส่ง (Working Group on Transport Connectivity) แผนงาน IMT-GT ซึ่งฝ่ายมาเลเซียรับเป็นผู้ออกแบบสะพาน และประสงค์ขอเข้าสำรวจพื้นที่เพื่อเจาะดินสำรวจและสำรวจภูมิประเทศสำหรับการปรับแบบ แต่เนื่องด้วยสถานการณ์การแพร่ระบาดของโรคติดเชื้อไวรัสโคโรนา ๒๐๑๙ ฝ่ายไทยจึงเสนอขอรับการเก็บข้อมูลเพิ่มเติมให้ฝ่ายมาเลเซีย โดยไม่มีค่าใช้จ่าย

ที่ประชุมด้านเทคนิคร่วมไทย-มาเลเซีย ครั้งที่ ๒ เมื่อวันที่ ๒๖ พฤษภาคม ๒๕๖๕ ผ่านระบบการประชุมทางไกล มีมติว่า ฝ่ายไทยไม่ขัดข้องต่อสถาปัตยกรรม ระยะห่างของสะพานแห่งที่ ๑ และแห่งที่ ๒ รวมทั้งความยาวของสะพานที่ฝ่ายมาเลเซียออกแบบ ซึ่งที่ประชุมได้มีการหารือเบื้องต้นในประเด็นจุดแบ่งเขตบริหารบำรุงรักษาสะพาน โดยตกลงให้จุดแบ่งเขตอยู่บริเวณกึ่งกลางสะพาน โดยไม่เกี่ยวข้องกับจุดเขตแดนระหว่างประเทศ ซึ่งจะต้องมีการหารืออย่างเป็นทางการอีกชั้นหนึ่ง และทั้งสองฝ่ายได้ร่วมกันพิจารณาขอบเขตการสำรวจและเก็บข้อมูลเชิงภูมิศาสตร์ในฝั่งไทย ทั้งนี้ ปัจจุบันกรมทางหลวงทำการสำรวจแล้วเสร็จ อยู่ระหว่างการนำเสนอฝ่ายมาเลเซียผ่านทางกระทรวงการต่างประเทศ และกรมทางหลวงจะเป็นเจ้าภาพจัดการประชุมฯ ครั้งต่อไปในเวลาที่เหมาะสม

**๓. ข้อมูลภาคการเกษตรจังหวัดนราธิวาส นำเสนอโดย นายเทอดศักดิ์ รัญจวน เกษตรและสหกรณ์จังหวัดนราธิวาส**

จังหวัดนราธิวาสมีพื้นที่ทางการเกษตร จำนวน ๑,๕๓๐,๐๐๐ ไร่ มีเกษตรกรจำนวน ๔๒๐,๐๐๐ คน มีการประกอบอาชีพทั้งด้านเพาะปลูก การประมง และการปศุสัตว์ สำหรับการเพาะปลูก มีการปลูกยางพารามากที่สุด รองลงมาได้แก่ ปาล์มน้ำมัน มะพร้าว ทุเรียน และลองกอง ส่วนการประมง ส่วนใหญ่เป็นการประมงชายฝั่ง มีเรือขนาดใหญ่จำนวนน้อย ส่วนด้านการปศุสัตว์ มีการส่งเสริมการเลี้ยงโคเป็นหลัก ทางกระทรวงเกษตรและสหกรณ์กำลังมุ่งส่งเสริมให้เป็นอุตสาหกรรม การเกษตรมากขึ้น มีการแปรรูปผลิตภัณฑ์เพื่อเพิ่มรายได้ ทั้งนี้ ภาคการเกษตรของจังหวัดมีความประสงค์ให้มีการดำเนินการพัฒนา ดังนี้



๑. การผลักดันงบประมาณสู่ภาคการเกษตร เพื่อพัฒนาให้เป็นอุตสาหกรรม การเกษตรมากขึ้น รวมทั้ง ผลักดันงบประมาณเพื่อการถ่ายทอดเทคโนโลยีและนวัตกรรมทางการเกษตร สู่ระดับฐานราก หมู่บ้านและชุมชนอย่างแท้จริง

๒. การผลักดันด้านงบประมาณในการนำผลสำเร็จของงานวิจัย และผลสำเร็จ ด้านต่าง ๆ จากโครงการอันเนื่องมาจากพระราชดำริในจังหวัดนราธิวาส มาถ่ายทอดองค์ความรู้ไปยัง หมู่บ้านและชุมชน

จากนั้น พลเอก สุรเชษฐ์ ชัยวงศ์ รองประธานกรรมการโครงการสมาชิกรัฐสภา พบประชาชนในพื้นที่จังหวัดภาคใต้ คนที่หนึ่ง ได้เปิดเวทีเพื่อให้ผู้เข้าร่วมประชุมได้แลกเปลี่ยน ความคิดเห็นกับสมาชิกรัฐสภา เสนอประเด็นปัญหา และข้อเสนอแนะ ตลอดจนรับฟังคำแนะนำ ในการดำเนินโครงการจากสมาชิกรัฐสภาในประเด็นต่าง ๆ ดังนี้

๑. แนวทางการเพิ่มประสิทธิภาพเรื่องการเกษตร การท่องเที่ยว การอนุรักษ์ และสืบทอดศิลปวัฒนธรรมของจังหวัดนราธิวาส

๒. แนวทางการพัฒนาและแก้ไขปัญหาการบริหารราชการส่วนภูมิภาคให้มีความคล่องตัว และมีประสิทธิภาพมากขึ้น

๓. แนวทางการพัฒนาโครงสร้างพื้นฐานด้านการคมนาคม และระบบรางในพื้นที่ จังหวัดชายแดนภาคใต้

นอกจากนี้ สมาชิกรัฐสภายังได้ให้กำลังใจในการปฏิบัติงานของทุกภาคส่วน ให้สามารถดำเนินโครงการตามยุทธศาสตร์ชาติ และแผนพัฒนาจังหวัดให้สำเร็จลุล่วงได้ด้วยดี ทั้งนี้ จะได้นำ ข้อมูลโครงการ ผลการศึกษา และข้อเสนอแนะ ไปเป็นประโยชน์ต่อการดำเนินงานในด้านนิติบัญญัติ ตามบทบาท หน้าที่ และอำนาจของรัฐสภาต่อไป

(๒) การร่วมงาน “รวมพลคนแหล่งเง๊ะเห” โครงการส่งเสริมอัตลักษณ์วิถีไทย วิถีถิ่น ตากใบ ณ บริเวณศาลาริมน้ำ วัดชลธาราสিংเห พระอารามหลวง ตำบลเง๊ะเห อำเภอตากใบ จังหวัด นราธิวาส ระหว่างเวลา ๑๔.๐๐ – ๑๖.๐๐ นาฬิกา

พลเอก สุรเชษฐ์ ชัยวงศ์ รองประธานกรรมการโครงการสมาชิกรัฐสภา พบประชาชนในพื้นที่จังหวัดภาคใต้ คนที่หนึ่ง พร้อมคณะกรรมการ เดินทางเข้าร่วมพิธีเปิดงาน “รวมพลคนแหล่งเง๊ะเห” โครงการส่งเสริมอัตลักษณ์วิถีไทย วิถีถิ่นตากใบ ณ บริเวณศาลาริมน้ำ วัดชลธาราสিংเห พระอารามหลวง ตำบลเง๊ะเห อำเภอตากใบ จังหวัดนราธิวาส วัดชลธาราสিংเห ทั้งนี้ วัดชลธาราสিংเห พระอารามหลวง ก่อตั้งโดย พระครูโอภาสพุทธคุณ (พุด) เมื่อ พ.ศ. ๒๔๑๖ สมัยนั้น ดินแดนตากใบยังเป็นของรัฐกลันตัน วัดนี้มีส่วนเกี่ยวข้องกับกรณีแบ่งแยกดินแดนตากใบระหว่าง ประเทศสยาม (ไทย) กับประเทศมลายู ซึ่งเป็นเมืองขึ้นของประเทศอังกฤษในขณะนั้น (สมัยรัชกาลที่ ๕ พ.ศ. ๒๔๕๒) โดยฝ่ายสยามได้มีการยกเอาพระพุทธรูปศาสนา วัดและศิลปะในวัด เป็นเครื่องต่อรอง การปักปันเขตแดน อังกฤษจึงยอมรับเหตุผล เลื่อนการปักปันเขตแดนถอยลงไปทางใต้จนถึงแม่น้ำโก-ลก เป็นเส้นแบ่งเขตแดน วัดนี้จึงรู้จักในอีกนามหนึ่งว่า “วัดพิทักษ์แผ่นดินไทย”

การจัดงาน “รวมพลคนแหล่งเง๊ะเห” โครงการส่งเสริมอัตลักษณ์วิถีไทย วิถีถิ่นตากใบ เปิดงานโดย นางพาตีเมาะ สะดียามู นายไพโรจน์ จริตงาม และนายทศพล สวัสดิสุข รองผู้ว่าราชการ จังหวัดนราธิวาส กล่าวต้อนรับโดย ว่าที่ร้อยตรี จิรัสย์ ศิริวัลลภ นายอำเภอตากใบ และกล่าวรายงานโดย

นางไพฤดี บัวสว่าง รักษาราชการแทนวัฒนธรรมจังหวัดนราธิวาส ซึ่งการจัดงานดังกล่าว มีวัตถุประสงค์เพื่ออนุรักษ์ภาษาไทยถิ่นใต้ ส่งเสริมภาษาถิ่นตากใบ (เงาะเห) และเพื่อให้ชาวสยาม รัฐกลันตัน ประเทศมาเลเซีย และอำเภอตากใบ (เงาะเห) มีกิจกรรมพบปะสานสัมพันธ์ โดยใช้งานประเพณีวัฒนธรรมเป็นศูนย์รวมจิตใจก่อให้เกิดความร่วมมือร่วมใจ เกิดความรัก ความสามัคคีในชุมชน ทำให้ชุมชนเกิดความเข้มแข็ง และเกิดสำนึกรักท้องถิ่น กิจกรรมภายในงานที่น่าสนใจ ได้แก่ การยอวาที่ หัวข้อ “แหล่งเงาะเหกันเตอะ” การเสวนาหัวข้อ “วิถีคนเงาะเหกับสังคมพหุวัฒนธรรม จากอดีตถึงปัจจุบัน” การจำหน่ายสินค้าพื้นถิ่น เช่น ผ้าทอ ข้าวเหนียว ขนมและอาหารพื้นถิ่น เป็นต้น นอกจากนี้ยังมีการแสดงศิลปวัฒนธรรมของชาวชุมชนในพื้นที่อีกด้วย

โอกาสนี้ คณะกรรมการได้เปิดเวทีพบปะเยี่ยมเยียน รับฟังความคิดเห็นของประชาชน และศิลปินท้องถิ่น ตามโครงการสมาชิกรัฐสภาพบประชาชนในพื้นที่จังหวัดภาคใต้ โดยมีกลุ่มเป้าหมายเข้าร่วมกิจกรรม จำนวน ๑๐๐ คน ทั้งนี้ คณะกรรมการได้ประชาสัมพันธ์บทบาทหน้าที่และอำนาจของวุฒิสภา เปิดเวทีแลกเปลี่ยนความคิดเห็น ให้คำแนะนำและให้กำลังใจแก่ชาวชุมชนและกลุ่มศิลปินท้องถิ่นในการสืบสานและรักษาภาษาเงาะเห และมรดกทางวัฒนธรรมอันทรงคุณค่าพร้อมกันนี้ คณะกรรมการได้ลงพื้นที่เยี่ยมชมการออกร้านผลิตภัณฑ์ท้องถิ่น และโบราณสถานภายในวัดรวมทั้ง พิพิธภัณฑวัตถุขลาราสิงเห ซึ่งจัดเก็บโบราณวัตถุชิ้นสำคัญของวัด เครื่องมือเครื่องใช้ในอดีต เครื่องใช้ในครัวเรือน เครื่องใช้ในการประกอบอาชีพ และอาวุธต่าง ๆ รวมถึง การจำลองเหตุการณ์การลงนามในสนธิสัญญาสยาม - อังกฤษ เมื่อปี พ.ศ. ๒๔๕๒

(๓) การลงพื้นที่รับฟังการดำเนินงานด้านพรมแดนสุโหลงโก-ลก ตำบลสุโหลง-โกลก อำเภอสุโหลงโก-ลก จังหวัดนราธิวาส

วันพฤหัสบดีที่ ๑๘ สิงหาคม ๒๕๖๕ เวลา ๑๖.๐๐ นาฬิกา คณะกรรมการโครงการสมาชิกรัฐสภาพบประชาชนในพื้นที่จังหวัดภาคใต้ นำโดย พลเอก สุรเชษฐ์ ชัยวงศ์ สมาชิกวุฒิสภา ในฐานะรองประธานกรรมการฯ คนที่หนึ่ง พร้อมคณะกรรมการ ลงพื้นที่ ณ ด้านพรมแดนสุโหลงโก-ลก จังหวัดนราธิวาส โดยมีหัวหน้าส่วนราชการประจำด้านพรมแดนสุโหลง-โกลก และผู้บริหารองค์กรปกครองส่วนท้องถิ่นในพื้นที่ให้การต้อนรับ ทั้งนี้ ได้มีการรับฟังบรรยายสรุปข้อมูลการดำเนินงานของด้านพรมแดน สำนวณพื้นที่และรับฟังความคืบหน้าของโครงการก่อสร้างสะพานข้ามแม่น้ำโก-ลก แห่งที่ ๒ (สุโหลงโก-ลก - รันเตาปันยัง) ซึ่งจะสร้างคู่ขนานกับสะพานเดิม นอกจากนี้ คณะกรรมการยังได้รับทราบข้อเสนอแนะและประเด็นปัญหาเกี่ยวกับแนวทางการพัฒนาพื้นที่ด้านชายแดนจากผู้ปฏิบัติงานในพื้นที่ การพัฒนาการให้บริการจุดผ่านแดน และประเด็นด้านความปลอดภัยในพื้นที่และการติดตั้งกล้องวงจรปิด ทั้งนี้ คณะกรรมการได้ให้กำลังใจในการดำเนินงาน ให้คำแนะนำที่เป็นประโยชน์ และจะได้นำข้อมูลและข้อเสนอแนะที่ได้รับไปเป็นประโยชน์ต่อการดำเนินงานในด้านนิติบัญญัติ ตามบทบาท หน้าที่ และอำนาจของวุฒิสภาต่อไป

### ๑๓.๒ กิจกรรมในวันศุกร์ที่ ๑๙ สิงหาคม ๒๕๖๕

- การลงพื้นที่พบประชาชน เยี่ยมชมศิลปาชีพตามโครงการพระราชดำริ ชมการต่อเรือ กอและผลิตภัณฑ์ OTOP ณ ชุมชนบ้านทอน หมู่ที่ ๑๒ และศูนย์ส่งเสริมผลิตภัณฑ์ตำบลโคกเคียน องค์การบริหารส่วนตำบลโคกเคียน อำเภอเมืองนราธิวาส จังหวัดนราธิวาส ระหว่างเวลา ๐๙.๐๐ – ๑๐.๓๐ นาฬิกา กลุ่มเป้าหมาย ได้แก่ หัวหน้าส่วนราชการหรือผู้แทน ผู้บริหารและบุคลากรองค์กรปกครองส่วนท้องถิ่น กำนัน ผู้ใหญ่บ้าน ประชาชนในพื้นที่ และสื่อมวลชน รวมจำนวน ๔๗ คน

คณะกรรมการโครงการสมาชิกรัฐสภาพบประชาชนในพื้นที่จังหวัดภาคใต้ ได้เดินทางลงพื้นที่พบประชาชน เยี่ยมชมการต่อเรือ กอ ณ ชุมชนบ้านทอน หมู่ที่ ๑๒ และเยี่ยมชมศูนย์ส่งเสริมผลิตภัณฑ์ตำบลโคกเคียน องค์การบริหารส่วนตำบลโคกเคียน อำเภอเมืองนราธิวาส จังหวัดนราธิวาส โดยมี นายรุสสัน อารงค์ นายกองค์การบริหารส่วนตำบลโคกเคียน พร้อมด้วยหัวหน้าส่วนราชการหรือผู้แทน บุคลากรองค์การบริหารส่วนตำบลโคกเคียน กำนัน ผู้ใหญ่บ้าน และประชาชนในพื้นที่ให้การต้อนรับ

**ตำบลโคกเคียน** ประกอบไปด้วย ๑๓ หมู่บ้าน อยู่ห่างจากอำเภอเมืองนราธิวาสประมาณ ๑๕ กิโลเมตร มีประชากรทั้งหมด ๒๓,๙๑๒ คน ประชากรส่วนมากประกอบอาชีพการเกษตรกรรม เป็นหมู่บ้านที่ติดกับชายทะเลประชาชนส่วนมากก็นับถือศาสนาอิสลามประกอบอาชีพประมงพื้นบ้าน ส่วนอาชีพเสริมเป็นการทำเรือกอและจำลอง และผลิตภัณฑ์จากกระจูด ซึ่งเป็นเอกลักษณ์ที่โดดเด่นของจังหวัดนราธิวาส และเป็นสินค้าโอท็อปที่ได้รับการจดลิขสิทธิ์อย่างถูกต้อง จัดจำหน่ายโดย **ศูนย์ส่งเสริมผลิตภัณฑ์ตำบลโคกเคียน** ตั้งอยู่ริมชายหาดบ้านทอน หมู่ที่ ๑๒ ตำบลโคกเคียน จัดตั้งขึ้นเพื่อจัดระดับผลิตภัณฑ์ (Product Level) ที่จะนำไปสู่การพัฒนาผลิตภัณฑ์ (Product Development) การจัดระบบฐานข้อมูลผลิตภัณฑ์ (Profile) ที่ใช้ในการทำงานเชิงบูรณาการของทุกหน่วยงานที่เกี่ยวข้อง เพื่อประชาสัมพันธ์และเสริมสร้างคุณค่าของผลิตภัณฑ์ให้เป็นที่ยอมรับแก่บุคคลทั่วไป จนสามารถใช้เป็นแหล่งสร้างรายได้และความเข้มแข็งให้กับชุมชน อีกทั้ง ยังเป็นการพัฒนาแหล่งท่องเที่ยวศูนย์ส่งเสริมผลิตภัณฑ์ของท้องถิ่น ส่งเสริมให้กลุ่มมีการประชาสัมพันธ์เผยแพร่ตามช่องทางต่าง ๆ และสร้างช่องทางการตลาดที่เชื่อมโยงกับการท่องเที่ยวชุมชน กระตุ้นให้เกิดกระบวนการมีส่วนร่วมของกลุ่มอาชีพ และชุมชนในการพัฒนาผลิตภัณฑ์

โอกาสนี้ คณะกรรมการโครงการสมาชิกรัฐสภาพบประชาชนในพื้นที่จังหวัดภาคใต้ นำโดย พลเอก บุญธรรม โอริส และคณะ ได้เปิดเวทีร่วมเปลี่ยนข้อคิดเห็น กับผู้แทนส่วนราชการ ผู้บริหารองค์กรปกครองส่วนท้องถิ่น กำนัน ผู้ใหญ่บ้าน และประชาชนในพื้นที่ ตลอดจนรับฟังปัญหาและข้อเสนอแนะในประเด็นต่าง ๆ ดังนี้

๑. แนวทางการส่งเสริม และสืบทอดศิลปวัฒนธรรม และภูมิปัญญาของชุมชน
๒. การนำอัตลักษณ์ที่เป็นจุดแข็งของพื้นที่มาใช้เป็นจุดขายด้านการท่องเที่ยว
๓. แนวทางการพัฒนาผลิตภัณฑ์ของชุมชน
๔. ปัญหาเรื่องการไม่มีเอกสารสิทธิ์ในที่ดินของชาวชุมชน

ทั้งนี้ คณะกรรมการได้ให้คำแนะนำ และให้กำลังใจแก่หน่วยงานและประชาชนในชุมชน พร้อมทั้งจะได้นำข้อมูล ปัญหา และข้อเสนอแนะต่าง ๆ ไปดำเนินการตามบทบาท หน้าที่ และอำนาจของวุฒิสภาต่อไป

#### ๑๔. รายงานการประเมินผลจากแบบสอบถาม

การจัดโครงการสมาชิกวุฒิสภาพบประชาชนในพื้นที่จังหวัดภาคใต้ ณ จังหวัดนราธิวาส ระหว่างวันพุธที่ ๑๗ - วันศุกร์ที่ ๑๙ สิงหาคม ๒๕๖๕ มีผู้เข้าร่วมกิจกรรม จำนวน ๒๖๒ คน การประเมินผลกิจกรรมในครั้งนี้ ใช้แบบสอบถามเป็นเครื่องมือในการเก็บรวบรวมข้อมูล จำนวน ๑๑๕ ชุด โดยได้รับแบบสอบถามกลับคืน จำนวน ๑๑๐ ชุด คิดเป็นร้อยละ ๙๕.๖๕ และใช้วิธีการวิเคราะห์ข้อมูล โดยสถิติเชิงพรรณนา ประกอบด้วย ค่าร้อยละ และค่าเฉลี่ย

#### ส่วนที่ ๑ ข้อมูลทั่วไปของผู้ตอบแบบสอบถาม

##### ๑. เพศ

เพศ	จำนวน	ร้อยละ
ชาย	๗๙	๗๑.๘๒
หญิง	๓๑	๒๘.๑๘
รวม	๑๑๐	๑๐๐.๐๐

##### ๒. อายุ

เพศ	จำนวน	ร้อยละ
น้อยกว่า ๒๐ ปี	๐	๐.๐๐
๒๑ - ๓๐ ปี	๗	๖.๓๖
๓๑ - ๔๐ ปี	๒๖	๒๓.๖๔
๔๑ - ๕๐ ปี	๒๖	๒๓.๖๔
๕๑ - ๖๐ ปี	๔๙	๔๔.๕๕
มากกว่า ๖๐ ปี	๒	๑.๘๑
รวม	๑๑๐	๑๐๐.๐๐

## ๓. ระดับการศึกษา

ระดับการศึกษา	จำนวน	ร้อยละ
ไม่ได้เรียน	๐	๐.๐๐
ประถมศึกษา	๐	๐.๐๐
มัธยมศึกษา	๖	๕.๔๖
อนุปริญญาหรือเทียบเท่า	๑๐	๙.๐๙
ปริญญาตรี	๕๓	๔๘.๑๘
สูงกว่าปริญญาตรี	๔๑	๓๗.๒๗
<b>รวม</b>	<b>๑๑๐</b>	<b>๑๐๐.๐๐</b>

## ๔. อาชีพหลัก

อาชีพหลัก	จำนวน	ร้อยละ
รับราชการ/รัฐวิสาหกิจ	๗๓	๖๖.๓๖
เกษตรกรกรรม	๑๘	๑๖.๓๖
รับจ้าง	๑๕	๑๓.๖๔
ค้าขาย	๓	๒.๗๓
อื่น ๆ	๑	๐.๙๑
<b>รวม</b>	<b>๑๑๐</b>	<b>๑๐๐.๐๐</b>

## ๕. ท่านรับรู้ รับทราบ หน้าที่และอำนาจของสมาชิกวุฒิสภาจากช่องทางใด (ตอบได้มากกว่า ๑ ข้อ)

ช่องทางการรับรู้	ร้อยละ
วิทยุ/โทรทัศน์	๓๘.๔๕
อินเทอร์เน็ตและสื่อสังคมออนไลน์	๓๔.๐๗
บุคลากรภาครัฐ/อบต./ผู้ใหญ่บ้าน/กำนัน	๑๓.๑๘
สื่อสิ่งพิมพ์	๑๒.๐๙
อื่น ๆ ได้แก่ หอกระจายข่าว ญาติ เพื่อนบ้าน	๒.๒๐

## ส่วนที่ ๒ ความคิดเห็นต่อการดำเนินกิจกรรมสมาชิกวุฒิสภาพประชาชน ณ จังหวัดนราธิวาส

ความคิดเห็น	ร้อยละ (%)	ระดับความคิดเห็น
๑. ท่านได้รู้จักสมาชิกวุฒิสภาอย่างใกล้ชิด	๕๘.๒๐	ปานกลาง
๒. ท่านมีความรู้ความเข้าใจเกี่ยวกับการปกครองในระบบประชาธิปไตยอันมีพระมหากษัตริย์ทรงเป็นประมุข	๘๐.๘๐	มาก
๓. ท่านรับทราบบทบาทหน้าที่และอำนาจของวุฒิสภา	๗๑.๘๐	มาก
๔. ท่านทราบเกี่ยวกับบทบาทและภารกิจของวุฒิสภาที่เกี่ยวกับการปฏิรูปประเทศและยุทธศาสตร์ชาติ	๖๗.๘๐	ปานกลาง
๕. จากการลงพื้นที่ของสมาชิกวุฒิสภาท่านได้รับความรู้และสามารถนำไปประยุกต์ใช้ในการแก้ไขปัญหาในการดำเนินชีวิต	๗๑.๘๐	มาก
๖. ท่านมีความพึงพอใจในโครงการสมาชิกวุฒิสภาพประชาชน	๗๗.๐๐	มาก
<b>รวม</b>	<b>๗๑.๒๐</b>	<b>มาก</b>

### เกณฑ์การแปลความหมายจากค่าร้อยละ

ค่าร้อยละ	ความหมาย
๘๕.๐๑ - ๑๐๐.๐๐	มากที่สุด
๖๘.๐๑ - ๘๕.๐๐	มาก
๕๒.๐๑ - ๖๘.๐๐	ปานกลาง
๓๖.๐๑ - ๕๒.๐๐	น้อย
๒๐.๐๐ - ๓๖.๐๐	น้อยที่สุด

### ๑๕. รายงานผลการดำเนินงานด้านการประชาสัมพันธ์

มีการประชาสัมพันธ์ จำนวน ๑๗๒ ครั้ง

แบ่งเป็น - สื่อภายใน (สื่อของวุฒิสภา) จำนวน ๑๐๗ ครั้ง  
- สื่อภายนอก จำนวน ๖๕ ครั้ง

ไฟล์เอกสารสรุปข่าว



- ถ่ายทอดเสียง และ Facebook Live โดย สถานีวิทยุกระจายเสียงแห่งประเทศไทย จังหวัดนราธิวาส (สวท. จังหวัดนราธิวาส) และสถานีวิทยุกระจายเสียงแห่งประเทศไทย สุโหงโก-ลก (สวท. สุโหงโก-ลก)

### การประชาสัมพันธ์ก่อนการลงพื้นที่

ลำดับ	สื่อ	ช่องทาง	ประเด็น
๑	จดหมายข่าว (Press Release) Clip Spot  เผยแพร่ จำนวน ๒๑ ครั้ง	- ประชาสัมพันธ์จังหวัด นราธิวาส - สวท. จังหวัดนราธิวาส - สวท. สุโขทัย-ลก - สำนักประชาสัมพันธ์ เขต ๖ - NBT South- สื่อส่วนกลาง - สื่อมวลชนท้องถิ่น	- กำหนดการ และรายละเอียดการจัด โครงการสมาชิกวุฒิสภาพบประชาชน ในพื้นที่จังหวัดภาคใต้ ณ จังหวัด นราธิวาส ระหว่างวันที่ ๑๗ - ๑๙ สิงหาคม ๒๕๖๕
๒	ข่าว ประชาสัมพันธ์ เผยแพร่ จำนวน ๓๑ ครั้ง	- ประชาสัมพันธ์จังหวัด นราธิวาส - สวท. จังหวัดนราธิวาส - สวท. สุโขทัย-ลก - สำนักประชาสัมพันธ์ เขต ๖ - NBT South - สื่อส่วนกลาง - สื่อมวลชนท้องถิ่น จำนวน ๙ ครั้ง  - สื่อของวุฒิสภา - Line/ Facebook - twitter/ Instagram - Youtube จำนวน ๒๒ ครั้ง	- กำหนดการ และรายละเอียดการจัด โครงการสมาชิกวุฒิสภาพบประชาชน ในพื้นที่จังหวัดภาคใต้ ณ จังหวัด นราธิวาส ระหว่างวันที่ ๑๗ - ๑๙ สิงหาคม ๒๕๖๕

การประชาสัมพันธ์ระหว่างการลงพื้นที่

ลำดับ	สื่อ	ช่องทาง	ประเด็น
	<p>ข่าว</p> <ul style="list-style-type: none"> <li>- ภาพข่าว</li> <li>- สัมภาษณ์</li> <li>- คลิป</li> </ul> <p>รวมจำนวน ๑๑๐ ครั้ง</p> <p>- ถ่ายทอดเสียงและ Facebook Live จาก สวท. จังหวัด นราธิวาส และ สวท. สุโขทัย-สกตลอดการจัดกิจกรรม</p>	<p>- สื่อของวุฒิสภา</p> <ol style="list-style-type: none"> <li>๑. Facebook วุฒิสภา</li> <li>๒. Twitter วุฒิสภา</li> <li>๓. Instagram วุฒิสภา</li> <li>๔. Line ของวุฒิสภา</li> <li>๕. Website วุฒิสภา</li> </ol> <p>จำนวน ๗๖ ครั้ง</p> <p>- สื่อส่วนกลาง</p> <ol style="list-style-type: none"> <li>๑. สำนักข่าว กรมประชาสัมพันธ์</li> <li>- สำนักงานประชาสัมพันธ์จังหวัด</li> <li>- สำนักประชาสัมพันธ์เขต ๖</li> <li>๒. สถานีวิทยุกระจายเสียงแห่งประเทศไทย</li> </ol> <p>- สื่อท้องถิ่น</p> <p>จำนวน ๓๔ ครั้ง</p>	<p>- กำหนดการและรายละเอียดการจัดโครงการสมาชิกวุฒิสภาพบประชาชนในพื้นที่จังหวัดภาคใต้ ณ จังหวัด นราธิวาส ระหว่างวันที่ ๑๗ - ๑๙ สิงหาคม ๒๕๖๕</p> <p>- ข้อมูลพื้นที่ของแต่ละสถานี/ประเด็น ปัญหาและความต้องการของประชาชนในการลงพื้นที่แต่ละแห่ง</p>

การประชาสัมพันธ์หลังการลงพื้นที่

ลำดับ	สื่อ	ช่องทาง	ประเด็น
๑	<p>ข่าว</p> <ul style="list-style-type: none"> <li>- ภาพข่าว</li> <li>- สัมภาษณ์</li> <li>- คลิป</li> </ul> <p>รวมจำนวน ๑๐ ครั้ง</p>	<p>- สื่อของวุฒิสภา</p> <ol style="list-style-type: none"> <li>๑. Facebook วุฒิสภา</li> <li>๒. Twitter วุฒิสภา</li> <li>๓. Instagram SenateThailand</li> <li>๔. Line ของวุฒิสภา</li> <li>๕. Youtube Senate Channel</li> </ol> <p>รวมจำนวน ๙ ครั้ง</p> <p>- สวท.</p> <p>จำนวน ๑ ครั้ง</p>	<p>ผลการจัดโครงการสมาชิกวุฒิสภาพบประชาชนในพื้นที่จังหวัดภาคใต้ ณ จังหวัดนราธิวาส ระหว่างวันที่ ๑๗ - ๑๙ สิงหาคม ๒๕๖๕</p>



ลำดับ	ชื่อ	ช่องทาง	ประเด็น
๒	รายงาน เอกสาร	-	สรุปการดำเนินงาน ด้านการประชาสัมพันธ์การจัดโครงการ สมาชิกรัฐสภาพบประชาชนในพื้นที่ จังหวัดภาคใต้ ณ จังหวัดนราธิวาส ระหว่างวันที่ ๑๗ - ๑๙ สิงหาคม ๒๕๖๕

ประมวลภาพ  
โครงการสมาชิกวุฒิสภาพบประชาชนในพื้นที่จังหวัดภาคใต้ ณ จังหวัดนราธิวาส



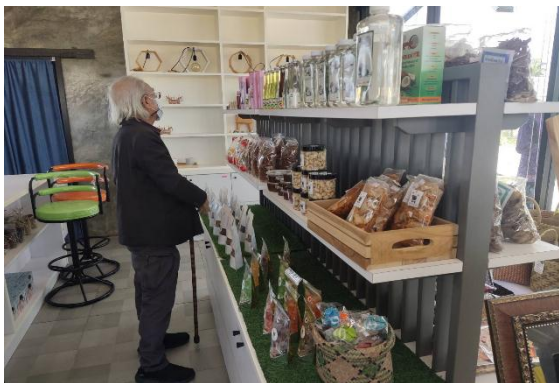












.....