



สรุปรายงานผลการดำเนินงาน
โครงการสมาชิกวุฒิสภาพประชาชนในพื้นที่จังหวัดภาคกลาง
(จังหวัดสมุทรสาคร)

๑. ชื่อโครงการ สมาชิกวุฒิสภาพประชาชน
๒. วัน/เดือน/ปีที่ดำเนินการ วันพุธที่ ๑๗ มกราคม ๒๕๖๗
๓. สถานที่ ณ ศาลากลางจังหวัดสมุทรสาคร อำเภอเมืองสมุทรสาคร
จังหวัดสมุทรสาคร

๔. กลุ่มเป้าหมาย

- | | | | |
|-------------------------------------|----------------|-------------------------------------|---------------|
| <input checked="" type="checkbox"/> | หน่วยงานภาครัฐ | <input checked="" type="checkbox"/> | ประชาชนทั่วไป |
| <input type="checkbox"/> | เยาวชน | <input checked="" type="checkbox"/> | อื่น ๆ |

๕. ความสอดคล้องกับรัฐธรรมนูญหรือยุทธศาสตร์ชาติ

สอดคล้องกับเจตนารมณ์และบทบัญญัติต่าง ๆ ของรัฐธรรมนูญแห่งราชอาณาจักรไทยฉบับปัจจุบัน และกฎหมายอื่นที่เกี่ยวข้อง ที่ต้องมีการรับฟังความคิดเห็นและข้อเสนอแนะหรือความต้องการของประชาชนทุกภาคส่วน และเจ้าหน้าที่ของรัฐในทุกระดับ ซึ่งการจะดำเนินการให้ไปสู่ผลสัมฤทธิ์ของกฎหมายที่มีผลบังคับใช้แล้วทุกรอบระยะเวลา โดยการรับฟังความคิดเห็นของผู้เกี่ยวข้อง ตามมาตรา ๗๗ วรรคสอง ของรัฐธรรมนูญแห่งราชอาณาจักรไทย พุทธศักราช ๒๕๖๐ และเพื่อติดตาม เสนอแนะ และเร่งรัดการปฏิรูปประเทศให้บรรลุเป้าหมายตามหมวด ๑๖ การปฏิรูปประเทศ สำหรับการดำเนินการเพื่อให้ได้ทราบ ข้อมูล ข้อเท็จจริง และความต้องการที่แท้จริงจากทุกฝ่ายที่เกี่ยวข้องด้วยการลงพื้นที่ไปพบปะกับประชาชน และเจ้าหน้าที่ของรัฐในพื้นที่ ทั้งนี้ สมาชิกวุฒิสภามีหน้าที่และอำนาจตามมาตรา ๒๗๐ ของรัฐธรรมนูญฉบับปัจจุบัน ซึ่งได้กำหนดให้วุฒิสภาตามบทเฉพาะกาลมีหน้าที่และอำนาจในการติดตาม เสนอแนะ และเร่งรัดการปฏิรูปประเทศ เพื่อให้บรรลุเป้าหมาย ตามหมวด ๑๖ การปฏิรูปประเทศ ตลอดจนการจัดทำและดำเนินการตามยุทธศาสตร์ชาติ

๖. ข้อมูลทั่วไปและข้อมูลพื้นฐานของจังหวัดสมุทรสาคร

ประวัติความเป็นมาของจังหวัด

จังหวัดสมุทรสาคร เป็นจังหวัดชายทะเล ตั้งอยู่ปากแม่น้ำท่าจีน จากหลักฐานทางประวัติศาสตร์กล่าวไว้ว่า ในสมัยกรุงศรีอยุธยา มีชุมชนขนาดใหญ่ตั้งอยู่บริเวณปากอ่าวไทย ซึ่งมีชาวจีนนำเรือสำเภาเข้ามาจอดเทียบท่าค้าขายแลกเปลี่ยนสินค้าและพักอาศัยอยู่เป็นจำนวนมาก จึงเรียกว่า "บ้านท่าจีน" ในสมัยแผ่นดินสมเด็จพระมหาจักรพรรดิ (พ.ศ. ๒๐๙๙) ได้โปรดให้ยกฐานะ "บ้านท่าจีน" ขึ้นเป็น "เมืองสาครบุรี" เพื่อเป็นหัวเมืองสำหรับเรียกระดมพลเวลาเกิดสงคราม และเป็นเมืองด่านหน้าป้องกันข้าศึกศัตรูที่จะเข้ามารุกรานทางทะเล

ต่อมาในสมัยกรุงรัตนโกสินทร์ พระบาทสมเด็จพระจอมเกล้าเจ้าอยู่หัว รัชกาลที่ ๔ ทรงโปรดให้เปลี่ยนชื่อ "เมืองสาครบุรี" เป็น "เมืองสมุทรสาคร" ซึ่งมีความหมายว่า "เมืองแห่งทะเลและแม่น้ำ" ต่อมาในปี พ.ศ. ๒๔๕๖ พระบาทสมเด็จพระมงกุฎเกล้าเจ้าอยู่หัว รัชกาลที่ ๖ โปรดเกล้าให้ทางราชการเปลี่ยนคำว่า "เมือง" เป็น "จังหวัด" ทั่วทุกแห่งในพระราชอาณาจักร "เมืองสมุทรสาคร" จึงได้เปลี่ยนเป็น "จังหวัดสมุทรสาคร" ตั้งแต่นั้นเป็นต้นมาจนถึงปัจจุบัน

ส่วนคำว่า "มหาชัย" ที่คนทั่วไปชอบเรียกกันนั้น เป็นชื่อคลองที่สมเด็จพระสรรเพชญ์ที่ ๘ แห่งกรุงศรีอยุธยาโปรดให้ขุดคลองลัดจากเมืองธนบุรี เป็นแนวตรงไปออกปากน้ำเมืองสาครบุรี แทนคลองโคกขามที่คดเคี้ยว แต่ขุดคลองยังไม่ทันแล้วเสร็จก็ทรงสวรรคตเสียก่อน จนถึงรัชสมัยสมเด็จพระสรรเพชญ์ที่ ๙ (ขุนหลวงท่ายสระ) โปรดให้ขุดคลองต่อจนแล้วเสร็จ และได้พระราชทานนามว่าคลองมหาชัย ซึ่งต่อมาบริเวณฝั่งซ้ายปากคลองได้เกิดชุมชนขนาดใหญ่ขึ้นชื่อว่า "มหาชัย" จึงเป็นที่นิยมเรียกกันแต่นั้นเป็นต้นมา

อนึ่ง ในรัชสมัยพระบาทสมเด็จพระจุลจอมเกล้าเจ้าอยู่หัว รัชกาลที่ ๕ ทรงปฏิรูปการปกครองมีการจัดระบบการบริหารราชการส่วนภูมิภาคเป็นมณฑลเทศาภิบาล และได้ทรงมีพระราชดำริที่จะสร้างสรรค์ความเจริญให้แก่ท้องถิ่น โดยใช้การปกครองรูปแบบสุขาภิบาลได้มีพระบรมราชโองการให้ยกฐานะ "ตำบลท่าฉลอม" เป็น "สุขาภิบาลท่าฉลอม" เมื่อวันที่ ๑๘ มีนาคม พ.ศ. ๒๔๔๘ จึงถือได้ว่าสุขาภิบาลท่าฉลอมเป็นสุขาภิบาลที่ตั้งขึ้นในหัวเมืองเป็นแห่งแรกของประเทศไทย

อาณาเขตและที่ตั้ง

จังหวัดสมุทรสาคร อยู่ในเขตพื้นที่ภาคกลางตอนล่างของประเทศไทย เป็นจังหวัดปริมณฑลกรุงเทพมหานคร อยู่ห่างจากกรุงเทพมหานครตามระยะทางหลวงแผ่นดิน หมายเลข ๓๕ (ถนนพระราม ๒) ประมาณ ๓๐ กิโลเมตร มีพื้นที่ ๘๗๒.๓๔๗ ตารางกิโลเมตรหรือประมาณ ๕๔๕,๒๑๖ ไร่ จังหวัดสมุทรสาครมีอาณาเขตติดต่อกับจังหวัดใกล้เคียง ดังนี้

ทิศเหนือ ติดต่อกับจังหวัดนครปฐม

ทิศใต้ ติดทะเลอ่าวไทย

ทิศตะวันออก ติดต่อกับกรุงเทพมหานคร

ทิศตะวันตก ติดต่อกับจังหวัดสมุทรสงคราม และจังหวัดราชบุรี

๗. วิธีการดำเนินการ

- จัดประชุมสัมมนา จัดเวทีเสวนา Focus Group
 จัดประชุมเชิงปฏิบัติการ อื่น ๆ

จัดประชุมสัมมนาเพื่อรับฟังแนวทางการดำเนินงานของจังหวัดสมุทรสาครที่เกี่ยวข้องกับยุทธศาสตร์ชาติ ให้ความรู้เกี่ยวกับหน้าที่และอำนาจของวุฒิสภา รวมทั้งให้ข้อเสนอแนะเกี่ยวกับแนวทางการขับเคลื่อนยุทธศาสตร์ชาติของจังหวัดสมุทรสาคร ตลอดจนนำเสนอประเด็นหรือกฎหมายที่น่าสนใจให้ประชาชนได้รับทราบ และรับฟังความคิดเห็นของประชาชนในพื้นที่ โดยมีรายละเอียดและสาระสำคัญของการดำเนินงาน ดังนี้

เวลา ๐๙.๓๐ นาฬิกา สมาชิกวุฒิสภา พร้อมคณะ เดินทางถึงศาลากลางจังหวัดสมุทรสาคร อำเภอเมืองสมุทรสาคร จังหวัดสมุทรสาคร โดยมีสมาชิกวุฒิสภาที่เดินทางลงพื้นที่พบประชาชนในครั้งนี้ประกอบด้วย

- | | |
|------------------------------|--|
| ๑. นายปานเทพ กล้าณรงค์ราญ | ที่ปรึกษาคณะกรรมการ ในฐานะหัวหน้าคณะเดินทาง |
| ๒. พลเอก เลิศรัตน์ รัตนวานิช | ที่ปรึกษาคณะกรรมการ |
| ๓. นายลักษณะณ์ วจนนานวิชัย | รองประธานกรรมการ คนที่สอง |
| ๔. นายศรีศักดิ์ วัฒนพรมงคล | กรรมการ |
| ๕. นายประดิษฐ์ เหลืองอร่าม | กรรมการ |
| ๖. พลเอก พิศณุ พุทธวงศ์ | กรรมการ |
| ๗. นายสาธิต เหล่าสุวรรณ | กรรมการ |

พร้อมด้วยผู้ตรวจราชการจาก ๒ หน่วยงานร่วมลงพื้นที่ ดังนี้

สำนักนายกรัฐมนตรี

๑. นายพีระ ทองโพธิ์ หัวหน้าผู้ตรวจราชการสำนักนายกรัฐมนตรี

กระทรวงมหาดไทย

๒. นายวีระพันธ์ ดีอ่อน ผู้ตรวจราชการกระทรวงมหาดไทย
เขตตรวจราชการที่ ๔

โอกาสนี้ นายวรณัฏฐ์ หนูรอต รองผู้ว่าราชการจังหวัดสมุทรสาคร ได้กล่าวต้อนรับคณะสมาชิกวุฒิสภา และกล่าวบรรยายสรุปเกี่ยวกับภาพรวมการดำเนินงานของจังหวัดสมุทรสาคร ดังนี้

จังหวัดสมุทรสาคร เป็นจังหวัดติดกับกรุงเทพมหานคร ตั้งอยู่ริมฝั่งแม่น้ำท่าจีนและฝั่งอ่าวไทย ประกอบด้วย ๓ อำเภอ ได้แก่ อำเภอเมืองสมุทรสาคร อำเภอกะทู้มแบน และอำเภอบ้านแพ้ว มีประชากรตามทะเบียนราษฎร ข้อมูล ณ วันที่ ๘ มกราคม ๒๕๖๗ จำนวน ๕๙๑,๐๐๐ คน มีประชากรแฝง ประกอบด้วยประชากรจำนวน ๒ กลุ่ม คือ กลุ่มคนไทยที่มาประกอบอาชีพในจังหวัดแต่ไม่ได้ย้ายทะเบียนบ้านเข้ามา

ประมาณ ๔๐๐,๐๐๐ คน และกลุ่มแรงงานต่างด้าวมากกว่า ๓๐๐,๐๐๐ คน สรุปรูปมีประชากรที่อาศัยพำนักอยู่ในจังหวัดสมุทรสาครขณะนี้จะมีมากกว่า ๑,๓๐๐,๐๐๐ คน จังหวัดสมุทรสาครมีศักยภาพหลายด้าน โดยเฉพาะด้านอุตสาหกรรม มีโรงงานอุตสาหกรรมมากกว่า ๖,๐๐๐ แห่ง ประชากรมีรายได้เฉลี่ยประมาณ ๓๙๑,๐๐๐ บาทต่อคนต่อปี เป็นอันดับ ๗ ของประเทศไทย มีผลิตภัณฑ์มวลรวมของปี ๒๕๖๔ จำนวน ๔๒๑,๐๐๐ ล้านบาท จังหวัดสมุทรสาครเจริญเติบโตทางเศรษฐกิจสูงจึงส่งผลกระทบต่อด้านต่าง ๆ อาทิผลกระทบต่อโครงสร้างพื้นฐานเนื่องจากพื้นที่ไม่เพียงพอต่อการเจริญเติบโต เช่น ถนนพระราม ๒ ถนนในเขตเมืองต่าง ๆ เป็นต้น ด้านแหล่งที่อยู่อาศัย เนื่องจากคนเมืองขยายมาจากกรุงเทพฯ ทำให้เกิดความหนาแน่นของประชากรในพื้นที่ ผลกระทบจากน้ำทะเลหนุนสูง ทำให้มีน้ำท่วมขังในพื้นที่ลุ่มต่าง ๆ ซึ่งได้มอบหมายให้ส่วนราชการและหน่วยงานที่เกี่ยวข้องดำเนินการโครงการต่าง ๆ เพื่อแก้ไขปัญหาอย่างต่อเนื่อง เพื่อให้ประชาชนในพื้นที่ได้รับประโยชน์จากการบริหารราชการของจังหวัดสมุทรสาคร ตลอดจนการพัฒนาคุณภาพชีวิตของประชาชนให้มีคุณภาพชีวิตที่ดีขึ้น ทั้งนี้ ในนามจังหวัดสมุทรสาคร ขอขอบคุณคณะสมาชิกวุฒิสภาที่ได้เล็งเห็นถึงความสำคัญในการดำเนินการของจังหวัดสมุทรสาคร และได้ลงตรวจเยี่ยมและรับฟังความคิดเห็นจากหน่วยงานและประชาชนในพื้นที่จังหวัดสมุทรสาคร ซึ่งการตรวจเยี่ยมในครั้งนี้จะก่อให้เกิดประโยชน์ต่อจังหวัดสมุทรสาครเป็นอย่างดี

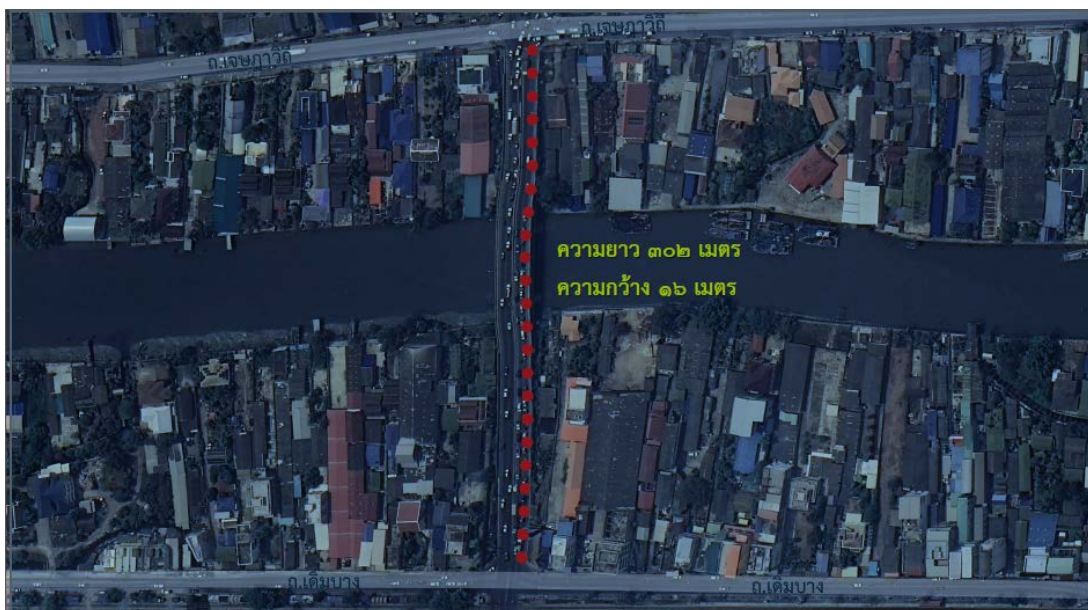
จากนั้น คณะกรรมการโครงการสมาชิกวุฒิสภาพบประชาชนในพื้นที่จังหวัดภาคกลาง ได้กล่าวถึงวัตถุประสงค์การลงพื้นที่ หน้าที่และอำนาจของวุฒิสภาตามรัฐธรรมนูญ และข้อมูลอื่น ๆ ซึ่งสรุปได้ดังนี้

นายปานเทพ กล้าณรงค์ราญ ที่ปรึกษาคณะกรรมการ กล่าวทักทายส่วนราชการ ภาคเอกชน และประชาชนชาวจังหวัดสมุทรสาคร ในโอกาสที่ได้กลับมาเยี่ยมเยียนและพบปะกับประชาชนชาวจังหวัดสมุทรสาครอีกครั้งหนึ่ง พร้อมทั้งได้กล่าวถึงหน้าที่และอำนาจของวุฒิสภาตามรัฐธรรมนูญแห่งราชอาณาจักรไทย พุทธศักราช ๒๕๖๐ และวัตถุประสงค์ของโครงการสมาชิกวุฒิสภาพบประชาชนในพื้นที่จังหวัดภาคกลาง ซึ่งเป็นการลงพื้นที่พบประชาชนเพื่อรับฟังปัญหาอุปสรรคหรือความก้าวหน้าในการดำเนินการของแต่ละจังหวัด เพื่อนำไปสรุปและรายงานให้กับวุฒิสภา รัฐบาล และหน่วยงานที่เกี่ยวข้องได้พิจารณาดำเนินการตามหน้าที่และอำนาจต่อไป ทั้งนี้ ได้กล่าวถึงวัตถุประสงค์การลงพื้นที่ในวันนี้ว่า เพื่อติดตามความคืบหน้าการดำเนินงานของจังหวัดสมุทรสาครใน ๕ ประเด็นหลัก ๆ คือ ประกอบด้วย ๑) ความคืบหน้าการซ่อมแซมสะพานข้ามคลองมหาชัย (สะพานวัดเจษ) ๒) โครงการสำรวจและออกแบบเส้นทางท่องเที่ยวเลียบริมชายฝั่งทะเลภาคใต้ (Thailand Riviera) ช่วงจังหวัดสมุทรปราการ - จังหวัดสมุทรสงคราม และแนวทางการศึกษาความเป็นไปได้ (Feasibility Study) ของการพัฒนาโครงข่ายคมนาคมในจังหวัดสมุทรสาคร ๓) ความคืบหน้าโครงการก่อสร้างเขื่อนป้องกันตลิ่งในพื้นที่จังหวัดสมุทรสาคร ๔) ความคืบหน้าการถ่ายโอนโรงพยาบาลส่งเสริมสุขภาพตำบลในพื้นที่จังหวัดสมุทรสาครไปยังองค์การบริหารส่วนจังหวัดสมุทรสาคร และ ๕) แนวทางการบริหารพื้นที่ป่าชายเลนตามมติคณะรัฐมนตรีร่วมกับชุมชนในพื้นที่จังหวัดสมุทรสาคร และขอให้แต่ละหน่วยงานรายงานความก้าวหน้าการดำเนินงานโครงการในพื้นที่จังหวัดสมุทรสาครดังกล่าวข้างต้น ให้ประชาชนได้รับทราบต่อไป

จากนั้น เป็นการรับฟังการนำเสนอข้อมูลของจังหวัดจากหน่วยงานที่เกี่ยวข้อง ดังนี้

๑. ความคืบหน้าการซ่อมแซมสะพานข้ามคลองมหาชัย (สะพานวัดเจษ)

นายชุมพล จันทรจรัสวัฒนา นายกเทศมนตรีนครสมุทรสาคร และนายไพบูลย์ เลือเทศ ผู้อำนวยการสำนักการช่าง เทศบาลนครสมุทรสาคร นำเสนอรายงานผลการปรับปรุงซ่อมแซมสะพานข้ามคลองมหาชัย (สะพานวัดเจษ) ตำบลมหาชัย อำเภอเมืองสมุทรสาคร ที่มีความชำรุดทรุดโทรม เนื่องจากการใช้งานมาเป็นระยะเวลาที่ยาวนานตั้งแต่ปี พ.ศ. ๒๕๑๑ ทำให้สะพานมีรอยแตกร้าวจนเห็นเหล็กเส้นที่เป็นสนิมเนื่องจากถูกความเค็มกัดกร่อน เทศบาลนครสมุทรสาครจึงได้จัดสรรงบประมาณเพื่อดำเนินโครงการปรับปรุงซ่อมแซมสะพานข้ามคลองมหาชัย วงเงินงบประมาณที่ตั้งไว้ ๑๐,๔๖๐,๐๐๐ บาท แต่ผลการประกวดราคาอิเล็กทรอนิกส์ e-Bidding ผู้รับเหมาก่อสร้าง (บริษัท เร็ปคอนเซอร์วิส จำกัด) เสนองบประมาณดำเนินการ จำนวน ๔,๙๗๕,๐๐๐ บาท เทศบาลนครสมุทรสาครได้ลงนามในเซ็นสัญญาจ้างเมื่อวันที่ ๑๖ พฤษภาคม ๒๕๖๖ เริ่มการดำเนินงานตั้งแต่วันที่ ๒๕ พฤษภาคม ๒๕๖๖ และแล้วเสร็จเมื่อวันที่ ๒๑ ตุลาคม ๒๕๖๖ สำหรับการปรับปรุงซ่อมแซมสะพานข้ามคลองมหาชัย มีความยาว ๓๐๒ เมตร ความกว้าง ๑๖ เมตร ลักษณะงานจะเป็นการซ่อมแซมตัวโครงสร้างในส่วนใต้สะพานเป็นหลัก ประกอบด้วยเสาสะพาน คานรัดหัวสะพาน คานสะพาน และท้องพื้นสะพานในจุดที่เสียหายชำรุด โดยใช้วิธีการสกัดคอนกรีตชั้นนอกที่แตกออกให้หมดจนพบเหล็กเส้น ชัดสนิมที่เหล็กเดิมออก และเสริมเหล็กใหม่เข้าไปรวมทั้งทาสีกันสนิม ก่อนจะใช้ซีเมนต์ประสานโครงสร้างสะพาน จากนั้นจะปิดทับภายนอกด้วยสารเคลือบพอกผิวให้มีความแข็งแรง ปัจจุบันการปรับปรุงซ่อมแซมสะพานข้ามคลองมหาชัยดำเนินการเสร็จเรียบร้อยแล้ว และเปิดให้ใช้บริการตั้งแต่วันที่ ๑๐ พฤศจิกายน ๒๕๖๖ โอกาสนี้ ขอขอบคุณแขวงทางหลวงชนบทสมุทรสาครที่ให้ความอนุเคราะห์ให้ออกแบบก่อสร้างและบุคลากรมาช่วยควบคุมงานจนโครงการสำเร็จเป็นที่เรียบร้อย





นายศรีศักดิ์ วัฒนพรมงคล กรรมการ กล่าวว่า การลงพื้นที่พบประชาชนจังหวัดสมุทรสาคร ในวันนี้เพื่อติดตามงานเดิมที่วุฒิสภาเคยดำเนินการไว้ เช่น เรื่องสะพานข้ามคลองมหาชัยชำรุด เนื่องจาก การผูกרוןของเสาสะพานที่ต้องรองรับปริมาณการจราจรที่หนาแน่นในแต่ละวัน อีกทั้งสะพานแห่งนี้ มีความสำคัญและเป็นหัวใจหลักในการเชื่อม ๒ ฝั่ง ทั้งฝั่งมหาชัยและฝั่งโกรกกราก ซึ่งจากลงพื้นที่มาติดตาม เรื่องนี้ตั้งแต่ปี ๒๕๖๒ จนถึงปัจจุบัน ทำให้สะพานแห่งนี้ได้รับการแก้ไขปรับปรุงซ่อมแซมเรียบร้อยแล้ว จึงขอขอบคุณเทศบาลนครสมุทรสาครและหน่วยงานที่เกี่ยวข้องที่ได้ผลักดันและดำเนินการจนสำเร็จ และ ถือโอกาสนี้รายงานผลการดำเนินงานให้ประชาชนได้รับทราบด้วย

๒) โครงการสำรวจและออกแบบเส้นทางท่องเที่ยวเลียบชายฝั่งทะเลภาคใต้ (Thailand Riviera) ช่วงจังหวัดสมุทรปราการ - จังหวัดสมุทรสงคราม และแนวทางการศึกษาความเป็นไปได้ (Feasibility Study) ของการพัฒนาโครงข่ายคมนาคมในจังหวัดสมุทรสาคร

นายแก่นวิทย์ วงศ์ชูศิริ ผู้อำนวยการแขวงทางหลวงชนบทสมุทรสาคร นำเสนอข้อมูลเกี่ยวกับ โครงการถนนเลียบชายฝั่งทะเลของประเทศไทย ซึ่งเป็นโครงการของกรมทางหลวงชนบท มีอยู่ ๒ โครงการ ใหญ่ ๆ คือ โครงการพัฒนาถนนท่องเที่ยวเลียบทะเลเฉลิมบูรพาชลทิต เป็นเส้นทางจากจังหวัดจันทบุรีไปยัง จังหวัดตราด ตั้งอยู่ทางฝั่งตะวันออกของอ่าวไทย และอีกโครงการหนึ่ง คือ โครงการก่อสร้างถนนเลียบ ชายฝั่งทะเลภาคใต้ (Thailand Riviera) เป็นถนนเลียบชายฝั่งทะเลด้านตะวันตกของอ่าวไทย โครงการนี้ ได้มีการก่อสร้างมานานเป็นเวลา ๑๐ ปีแล้ว โดยจุดเริ่มต้นอยู่ที่แม่กลองข้ามแม่น้ำแม่กลองมาจะเป็น คลองโค่น บางตะบูน ซึ่งมีการสร้างประกาศการเป็น Landmark สำคัญ ในรัฐบาลชุดที่ผ่านมา รองนายกรัฐมนตรี ที่กำกับดูแลกระทรวงคมนาคมให้แนวคิด ว่า โครงการ Thailand Riviera นี้เป็นประโยชน์อย่างยิ่ง ไม่ควร จำกัดให้อยู่เพียงแค่จังหวัดสมุทรสงคราม เพชรบุรี ประจวบคีรีขันธ์ ชุมพร และเชื่อมโยงระนองเท่านั้น แต่ควรทำให้ยาวตลอดตั้งแต่ปากแม่น้ำเจ้าพระยาไปจนถึงปากแม่น้ำโก-ลก ให้เป็นถนนเพื่อการท่องเที่ยว

และเส้นทางชมทิวทัศน์ทั้งหมด โดยมอบหมายให้กรมทางหลวงชนบทเป็นผู้ดำเนินการ ดังนั้น โครงการ Thailand Riviera จึงถูกแบ่งย่อยออกเป็นหลายช่วง และช่วงที่นำเสนอในวันนี้ คือ ช่วงที่เรียกว่า ริเวียร่า สามสมุทร หมายถึง สมุทรปราการ สมุทรสาคร และสมุทรสงคราม โดยจุดเริ่มต้นจากปากแม่น้ำเจ้าพระยามายัง แม่น้ำท่าจีน แล้วไปจบที่ปากแม่น้ำแม่กลอง โดยปากแม่น้ำเจ้าพระยามีจุดเด่น อาทิ ป้อมพระจุลจอมเกล้า พระสมุทรเจดีย์ ป้อมผีเสื้อสมุทร ซึ่งเป็นพื้นที่ที่สวยงามและเป็นพื้นที่ทางประวัติศาสตร์ ทั้งนี้ เส้นทางจาก ป้อมพระจุลจอมเกล้ามาถึงวัดสาขลามิถนแล้ว แต่เส้นทางจากวัดสาขลามิถนมาถึงเทียนทะเลยังไม่มิดถนน แต่เส้นทางจากเทียนทะเลมาถึงปากแม่น้ำท่าจีนที่วัดศรีสุทธาวาส (วัดกำพร้าว) ถนนสร้างเสร็จเรียบร้อยแล้ว แต่ส่วนที่เป็นพื้นล่อ คือ แนวสะพานข้ามปากแม่น้ำท่าจีนบริเวณวัดศรีสุทธาวาส (วัดกำพร้าว) ข้ามไปวัดบางหญ้าแพรก และอีกเส้นทางหนึ่ง คือ ถนนเลียบชายทะเลจากบริเวณท่าฉลอมจนถึงบริเวณ บางกระเจ้าและกระเช้าขาวมีถนนแล้ว แต่จากกระเช้าขาวไปถึงทะเลกาหลงและทะเลรางจันทร์ ยังไม่มีถนน แต่จากทะเลรางจันทร์ไปถึงดอนหอยหลอดมีถนนแล้ว ดังนั้น ส่วนที่จะต้องมีการก่อสร้างตามแนวเส้นทาง ท่องเที่ยวเลียบชายฝั่งภาคใต้ ช่วงริเวียร่าสามสมุทร จะมีการก่อสร้าง ๒ จุดหลัก ๆ คือ (๑) โครงการก่อสร้าง สะพานข้ามแม่น้ำท่าจีน จะอยู่ในสัญญาช่วงที่ ๒ วงเงินงบประมาณ ๒,๐๐๐ ล้านบาท เป็นค่าก่อสร้าง ค่าเวนคืนที่ดิน และค่าสำรวจอสังหาริมทรัพย์ และ (๒) โครงการก่อสร้างถนน missing link จากบริเวณ กระเช้าขาวถึงทะเลกาหลง และทะเลรางจันทร์ จะอยู่ในสัญญาช่วงที่ ๓ งบประมาณ ๘๐๐ ล้านบาท ระยะทางประมาณ ๑๒ กิโลเมตร เป็นค่าก่อสร้าง ค่าเวนคืนที่ดิน และค่าสำรวจอสังหาริมทรัพย์ โครงการนี้มีมูลค่าสูง เนื่องจากว่าบริเวณนี้เป็นพื้นที่ประวัติศาสตร์การทำนาเกลือมานานกว่า ๒๐๐ ปี ดังนั้น การสร้างถนนตรงจุดนี้จะต้องไม่กระทบกับการทำนาเกลือ ซึ่งอธิบดีกรมทางหลวงชนบทได้ผลักดันโครงการนี้ ให้อยู่ในโครงการเมกะโปรเจกต์ เพื่อจะได้รับการจัดสรรงบประมาณมาสำรวจอสังหาริมทรัพย์และเวนคืน ที่ดินต่อไป



ในส่วนปัญหาเรื่องเส้นทางคมนาคมของเมืองสมุทรสาคร เนื่องจากตั้งอยู่ด้านตะวันออกของ แม่น้ำท่าจีนจะถูกแบ่งด้านเหนือกับด้านใต้ด้วยคลองมหาชัย ซึ่งคลองมหาชัยในพื้นที่จังหวัดสมุทรสาคร มีสะพานที่รถยนต์สามารถข้ามได้เพียง ๔ สะพาน คือ (๑) สะพานสนามไชย เป็นสะพานที่อยู่บริเวณวัดบ้านไร่ (๒) สะพานข้ามคลองสนามไชย เป็นสะพานที่มาเชื่อมต่อสถานีรถไฟที่คอกกระบือกับโรงเรียนอัสสัมชัญ

(๓) สะพานโครงการแก้มลิง สร้างขึ้นเพื่อใช้สำหรับซ่อมบำรุงแก้มลิงแต่ปัจจุบันมีประชาชนใช้สัญจรจำนวนมากเพราะอยู่ใกล้ตัวเมืองที่สุด และ (๔) สะพานมหาชัย (สะพานวัดเจษ) เป็นสะพานเก่าแก่ที่มีการเปิดใช้มานานแล้ว

สะพานข้ามคลองมหาชัยปัจจุบันในจังหวัดสมุทรสาคร



แผนสะพานข้ามคลองมหาชัยเพิ่มเติมในจังหวัดสมุทรสาคร



สำหรับโครงการสำรวจและออกแบบเส้นทางท่องเที่ยวเลียบชายฝั่งทะเลภาคใต้ (Thailand Riviera) มีการตั้งงบประมาณอยู่ในเอกสารงบประมาณรายจ่ายประจำปีงบประมาณ พ.ศ. ๒๕๖๗ ของหน่วยรับงบประมาณ (เล่มขาวคาดแดง) ซึ่งอยู่ระหว่างการพิจารณาของรัฐสภา ในแผนงานโครงการมีโครงการหนึ่งที่เกี่ยวข้องกับสะพานข้ามคลองมหาชัยแห่งใหม่ คือ โครงการศึกษาความเหมาะสมโครงการฯ ทางเพื่อแก้ไขปัญหาจราจรจังหวัดสมุทรสาคร ประกอบด้วย โครงการศึกษาความเป็นไปได้ (Feasibility Study) การก่อสร้างถนนผังเมืองรวม จ. ๑ ง. ๑๘ และ ง. ๑๖ รวมทั้งก่อสร้างสะพานข้ามคลองมหาชัยเชื่อมต่อถนนผังเมือง ง. ๑๓ วงเงินงบประมาณ ๑๔ ล้านบาท เนื่องจากปัจจุบัน สำนักงานโยธาธิการและผังเมืองจังหวัดสมุทรสาครได้สร้างถนน ง. ๑๓ เสร็จเรียบร้อยแล้ว และจากการจัดรูปที่ดิน ถนน ง. ๑๓ นี้มีแนวที่สามารถที่จะเชื่อมต่อมายังถนน ง. ๑๖ และ ง. ๑๘ ได้ โดยก่อสร้างสะพานข้ามคลองมหาชัยเพิ่มอีกแห่งหนึ่ง ซึ่งสะพานแห่งนี้ได้มีมติจากคณะกรรมการจัดระบบการจราจรทางบกจังหวัดสมุทรสาครเรียบร้อยแล้วโดยเสนอให้กรมทางหลวงชนบทรับผิดชอบดำเนินการ หากมีสะพานแห่งนี้แล้วต่อไปจะปิดซ่อมสะพานมหาชัย (สะพานวัดเจษ) หรือสร้างใหม่ก็สามารถทำได้อย่างเต็มที่

นายปานเทพ กล้าณรงค์ราญ ที่ปรึกษาคณะกรรมการ กล่าวว่า วุฒิสภาได้รับทราบถึงโครงการ Thailand Riviera ว่าเป็นโครงการขนาดใหญ่ ถ้าทำได้ครบถ้วนตามแผนงานที่กำหนดไว้จะถือว่าเป็นโครงการสายทางที่ส่งเสริมศักยภาพด้านการท่องเที่ยวของประเทศอย่างมาก สำหรับโครงการศึกษาความเป็นไปได้ (Feasibility Study) การก่อสร้างถนนผังเมืองรวม จ. ๑ ง. ๑๘ และ ง. ๑๖ และก่อสร้างสะพานข้ามคลองมหาชัยเชื่อมต่อถนนผังเมือง ง. ๑๓ วงเงินงบประมาณ ๑๔ ล้านบาท เห็นโครงการนี้บรรจุอยู่ในร่างพระราชบัญญัติงบประมาณ พ.ศ. ๒๕๖๗ แล้ว ไม่น่าจะมีปัญหาอะไร สามารถที่จะดำเนินการต่อไปได้ ทั้งนี้ ได้สอบถามเพิ่มเติมเกี่ยวกับปัญหาอุปสรรคในการดำเนินงานโครงการดังกล่าว

นายแก่นวิทย์ วงศ์ชูศิริ ผู้อำนวยการแขวงทางหลวงชนบทสมุทรสาคร กล่าวว่า โครงการ Thailand Riviera อยากขอรับการสนับสนุนจากสมาชิกวุฒิสภาให้ช่วยกล่าวถึงโครงการนี้ในเวทีต่าง ๆ ว่ามีความสำคัญและเป็นประโยชน์ต่อประเทศอย่างยิ่ง ส่วนโครงการศึกษาความเป็นไปได้ (Feasibility

Study) การก่อสร้างถนนผังเมืองรวม จ. ๑ ง. ๑๘ และ ง. ๑๖ และก่อสร้างสะพานข้ามคลองมหาชัยเชื่อมต่อถนนผังเมือง ง. ๑๓ คงต้องอาศัยความร่วมมือกับหน่วยงานในพื้นที่ ไม่ว่าจะเป็นจังหวัดสมุทรสาคร แขวงทางหลวงชนบทสมุทรสาคร องค์การบริหารส่วนจังหวัดสมุทรสาคร เทศบาลนครสมุทรสาคร ช่วยกันทำความเข้าใจกับประชาชนเพื่อรับทราบถึงประโยชน์และความจำเป็นในการก่อสร้างเส้นทางต่าง ๆ หากมีการคัดค้านขึ้นมาโครงการเหล่านี้จะต้องถูกยกเลิกไปได้

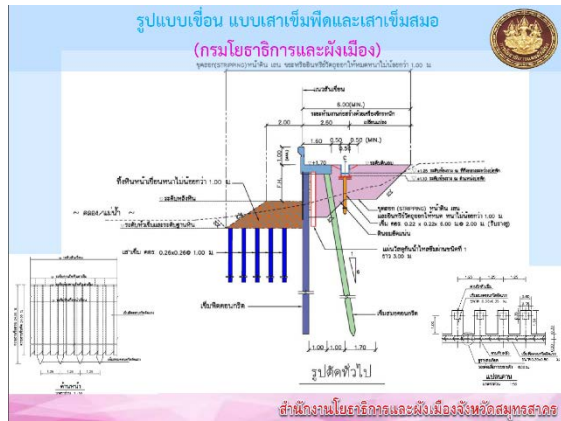
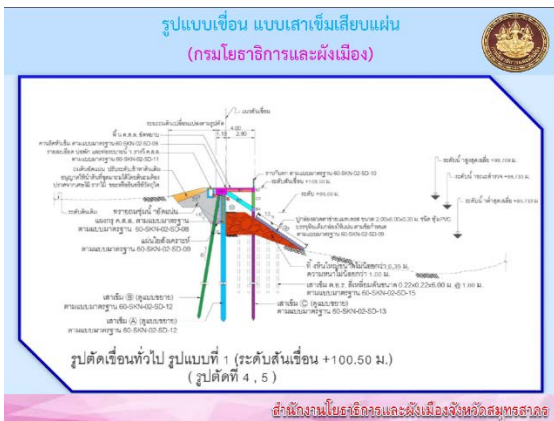
นายศรีศักดิ์ วัฒนพรมงคล กรรมการ เห็นว่า โครงการริเวียร่าสามสมุทรเป็นโครงการที่สำคัญและจะเกิดประโยชน์กับจังหวัดสมุทรสาครอย่างยิ่ง ซึ่งโครงการนี้ประชาชนให้ความสนใจและทราบว่าจะยังมีเสียงคัดค้านบ้าง จึงพยายามจะให้เวทีนี้เป็นอีกเวทีหนึ่งที่สื่อไปถึงประชาชนเพื่อให้เห็นถึงความสำคัญและให้ทุกเวทีได้มีการแลกเปลี่ยนความคิดเห็น โดยเฉพาะโครงการศึกษาความเป็นไปได้ (Feasibility Study) การก่อสร้างสะพานข้ามคลองมหาชัยแห่งใหม่ หากสามารถผลักดันให้มีการสร้างสะพานแห่งใหม่เชื่อมต่อถนนผังเมือง ง. ๑๓ จะช่วยแก้ไขปัญหาการจราจรหนาแน่นให้กับสะพานมหาชัย (สะพานวัดเจษฎ) ได้

๓. ความคืบหน้าโครงการก่อสร้างเขื่อนป้องกันตลิ่งในพื้นที่จังหวัดสมุทรสาคร

นายประหยัด ตะคอนรัมย์ โยธาธิการและผังเมืองจังหวัดสมุทรสาคร นำเสนอข้อมูลโครงการก่อสร้างเขื่อนป้องกันตลิ่งและระบบป้องกันน้ำท่วมในจังหวัดสมุทรสาคร เนื่องจากสภาพภูมิประเทศของจังหวัดสมุทรสาครติดชายฝั่งทะเลอ่าวไทยรูปตัวอก มีชายฝั่งทะเลยาวตามแนวเขตประมาณ ๔๒ กิโลเมตร เนื่องจากว่าการกัดเซาะชายฝั่งทะเลสภาพเป็นชายหาดเลน การป้องกันการกัดเซาะชายฝั่งที่ผ่านมาจะใช้วิธีแบบธรรมชาติ มีการปักไม้ไผ่ชะลอคลื่น หรือการวางไส้กรอกทรายหินเรียง โดยหน่วยงานหลักที่ดำเนินการ จะเป็นจังหวัดสมุทรสาคร องค์การปกครองส่วนท้องถิ่น หรือกรมเจ้าท่า ในภารกิจส่วนนี้กรมโยธาธิการและผังเมืองไม่มีโครงการป้องกันการกัดเซาะชายฝั่งทะเล แต่จะมีภารกิจที่อยู่ในความรับผิดชอบ คือ แม่น้ำท่าจีนที่พาดผ่านจากตำบลท่าไม้ อำเภอกะทู้แม่แบน ติดเขตจังหวัดนครปฐมสู่อ่าวไทยที่ตำบลบางหญ้าแพรก อำเภอเมืองสมุทรสาคร ความยาวประมาณ ๕๐ กิโลเมตร จะมีโครงการก่อสร้างเขื่อนป้องกันตลิ่ง นอกจากนั้นยังมีแหล่งน้ำขนาดใหญ่ที่เป็นภารกิจของกรมที่ดำเนินการก่อสร้างเขื่อนป้องกันตลิ่ง คือ คลองสุนัขหอนที่เชื่อมจากแม่น้ำท่าจีนไปทางทิศตะวันตกไปจนถึงจังหวัดสมุทรสงคราม มีความยาวประมาณ ๓๑ กิโลเมตร

สำหรับการดำเนินงานโครงการก่อสร้างเขื่อนป้องกันตลิ่งและระบบป้องกันน้ำท่วมในจังหวัดสมุทรสาคร โครงการที่ดำเนินการแล้วเสร็จส่วนใหญ่จะอยู่ที่ริมแม่น้ำท่าจีนและคลองสุนัขหอน ซึ่งดำเนินการมาตั้งแต่ปี ๒๕๔๘ เป็นต้นมา รวมจำนวน ๒๐ โครงการ ระยะทาง ๓๖.๒๔๙ กิโลเมตร รวมงบประมาณทั้งสิ้น ๔,๘๘๒.๙๓ ล้านบาท ส่วนโครงการที่กำลังดำเนินการก่อสร้างปัจจุบัน โครงการของกรมโยธาธิการและผังเมืองส่วนใหญ่เป็นการจัดสรรงบประมาณผูกพันข้ามปี ๓ ปีงบประมาณ รวมจำนวนทั้งสิ้น ๘ โครงการ ระยะทาง ๕.๔๑๑ กิโลเมตร วงเงินงบประมาณ ๙๘๑.๘๘ ล้านบาท ดำเนินการในพื้นที่ต่าง ๆ ดังนี้ ปีงบประมาณ พ.ศ. ๒๕๖๔ ได้แก่ พื้นที่ชุมชนบ้านคลองสำโรง ริมแม่น้ำท่าจีน ดำเนินการไปแล้ว ๙๑% และพื้นที่ชุมชนบางกระเจ้า คลองสุนัขหอน ดำเนินการไปแล้ว ๘๖% ปีงบประมาณ พ.ศ. ๒๕๖๕ ได้แก่ พื้นที่ชุมชนท้องคุ้ง ดำเนินการไปแล้ว ๓๓% พื้นที่ชุมชนบางหญ้าแพรก ระยะที่ ๒ ดำเนินการไปแล้ว ๓๕%

พื้นที่ชุมชนหมู่ที่ ๓ ตำบลท่าจีน ถึงหมู่ที่ ๒ ตำบลบางกระเจ้า และเขื่อนป้องกันตลิ่งริมแม่น้ำท่าจีน (ระยะที่ ๒) หมู่ที่ ๑๑ ตำบลบางยาง ดำเนินการไปแล้ว ๘๕% และในปีงบประมาณ พ.ศ. ๒๕๖๖ จำนวน ๒ พื้นที่ คือ พื้นที่หมู่ที่ ๕ ตำบลท่าทราย และเขื่อนป้องกันตลิ่งริมคลองภาษีเจริญ บริเวณชุมชนบ้านหลักสี่ หมู่ที่ ๗ ชุมชนตลาดเตาอิฐ หมู่ที่ ๑๓ ตำบลสวนหลวง ส่วนรูปแบบเขื่อนป้องกันตลิ่งที่กรมโยธาธิการและผังเมืองใช้ในพื้นที่จังหวัดสมุทรสาคร คือ รูปแบบที่ ๑ แบบเสาเข็มเสียบแผ่น ซึ่งเป็นรูปแบบที่สวยงาม มีบันไดทำน้ำ มีราวป้องกันการตก มีทางเท้า และมีพื้นที่ใช้สอยมาก แต่ข้อเสียจะมีน้ำลอดหรือซึมเข้ามาได้ และรูปแบบที่ ๒ แบบเสาเข็มพืดและเสาเข็มสมอ ข้อดีคือสามารถป้องกันน้ำลอดน้ำซึมได้ดี แต่จะมีราคาแพงกว่าแบบเสาเข็มเสียบแผ่น



ระบบป้องกันน้ำท่วมในพื้นที่สมุทรสาคร เป็นหนึ่งในภารกิจของกรมโยธาธิการและผังเมืองที่ได้ดำเนินการในพื้นที่อย่างต่อเนื่อง อาทิ การก่อสร้างเขื่อนแบบเข็มพืด การปิดล้อมพื้นที่ชุมชนด้วยคันกันดิน รวมถึงมีสถานีสูบน้ำ และประตูระบายน้ำ สำหรับปัญหาด้านการก่อสร้างที่ผ่านมา เนื่องจากน้ำทะเลหนุนสูง ด้วยอิทธิพลน้ำขึ้นน้ำลง ทำให้การก่อสร้างล่าช้ากว่าแผนบ้าง เพราะการเทคอนกรีตจะต้องรอช่วงน้ำลด ผู้รับเหมาต้องเป็นผู้มีความเชี่ยวชาญด้านนี้พอสมควร นอกจากนี้ ยังมีผลกระทบในพื้นที่ชุมชนบ้าง เนื่องจากการตอกเสาเข็มที่มีความยาวตั้งแต่ ๒๐ - ๒๔ เมตร แรงแส่นสะเทือนไปกระทบบ้านเรือนประชาชนข้างเคียงและทำความเสียหายบ้าง มีการร้องเรียนไปยังศูนย์ดำรงธรรมบ้าง ซึ่งที่ผ่านมาสำนักงานโยธาธิการและผังเมืองจังหวัดสมุทรสาครได้ลงไปแก้ไขปัญหาร่วมกับผู้รับเหมาและผู้นำชุมชน เพื่อลดผลกระทบในพื้นที่ดังกล่าว

นายปานเทพ กล้าณรงค์ราญ ที่ปรึกษาคณะกรรมการ กล่าวว่า โครงการก่อสร้างเขื่อนป้องกันตลิ่งริมแม่น้ำท่าจีนมีระยะทางทั้งหมดกว่า ๓๖ กิโลเมตร ต้องใช้งบประมาณกว่า ๔,๐๐๐ กว่าล้านบาท ซึ่งเป็นวงเงินงบประมาณที่ค่อนข้างมาก ทำให้การก่อสร้างในแต่ละพื้นที่ต้องทยอยทำไป และเห็นว่าการสร้างเขื่อนป้องกันตลิ่งนี้มีประโยชน์ ๒ ทาง คือ ป้องกันน้ำกัดเซาะตลิ่งและป้องกันน้ำท่วมด้วย สำหรับปัญหาที่ประชาชนได้รับผลกระทบจากการก่อสร้างเขื่อน หน่วยงานที่เกี่ยวข้องต้องลงไปทำความเข้าใจและบรรเทาผลกระทบที่เกิดขึ้น ส่วนเรื่องน้ำขึ้นน้ำลงที่ส่งผลกระทบกับการก่อสร้างนั้น อาจต้องมีการปรับแผนการดำเนินงานให้สอดคล้องกับวิถีธรรมชาติ ทั้งนี้ ได้สอบถามเพิ่มเติมว่ากรมโยธาธิการและผังเมืองได้ดำเนินการสร้างเขื่อนป้องกันการกัดเซาะตลิ่งริมชายฝั่งทะเลที่เป็นพื้นที่ต่อเนื่องหรือมีการใช้วัสดุธรรมชาติหรือปลูกป่าชายเลนเข้ามาช่วยลดผลกระทบด้วยหรือไม่ อย่างไร

นายประหยัด ตะคอนรัมย์ โยธาธิการและผังเมืองจังหวัดสมุทรสาคร ชี้แจงว่า ในส่วนป้องกันการกัดเซาะชายฝั่งริมทะเล ระยะทาง ๔๒ กิโลเมตร จะใช้เป็นระบบธรรมชาติ มีการใช้ไม้ไผ่ปักชะลอกคลื่นเพื่อให้ดินตกตะกอนด้านหลังแนวไม้ไผ่และปลูกป่าชายเลน โดยมีหน่วยงานที่ดำเนินการหลัก ๆ จะเป็นจังหวัดสมุทรสาคร องค์กรปกครองส่วนท้องถิ่น และกรมทรัพยากรทางทะเลและชายฝั่ง ในส่วนของกรมโยธาธิการและผังเมืองไม่ได้ดำเนินการในส่วนนี้

นายพรเทพ เปรมทวี วิศวกรโยธาชำนาญการพิเศษ สำนักสนับสนุนและพัฒนาตามผังเมือง กรมโยธาธิการและผังเมือง นำเสนอข้อมูลโครงการก่อสร้างและปรับปรุงระบบป้องกันน้ำท่วม บริเวณชุมชนท้ายบ้าน ตำบลท่าฉลอม อำเภอเมืองสมุทรสาคร ระยะทาง ๕๐๐ เมตร เนื่องจากพื้นที่ดังกล่าวยังเป็นพื้นที่ลุ่มอยู่ว่า ในส่วนของตำบลท่าฉลอม ทางกรมโยธาธิการและผังเมืองได้ดำเนินการศึกษาและออกแบบระบบป้องกันน้ำท่วมไว้เรียบร้อยแล้วตั้งแต่ปี ๒๕๖๓ แต่เนื่องจากขณะนั้นมีปัญหาไม่สามารถส่งมอบพื้นที่ได้ ทางกรมจึงยังไม่ได้ดำเนินการต่อ ทำให้ระยะเวลาผ่านไป ๓ ปีกว่าแล้ว สภาพพื้นที่เปลี่ยนแปลงไป ถ้าจะดำเนินการอีก จะต้องมีการสำรวจสภาพพื้นที่ใหม่เพื่อปรับปรุงโครงสร้างเดิมที่ออกแบบไว้ให้เหมาะสมกับสภาพพื้นที่ในปัจจุบัน เนื่องจากแบบก่อสร้างเดิมที่มีการออกแบบไว้มีแนวก่อสร้างเขื่อนบางช่วงต้องผ่านบ้านเรือนประชาชน ต้องให้ทางท้องถิ่นเป็นผู้ดำเนินการประสานกับชาวบ้านเพื่อรื้อถอน ซึ่งหากจะดำเนินการต่อไป ต้องมีการเริ่มโครงการใหม่อีกครั้ง



นายชุมพล จันทรจักรวัฒนา นายกเทศมนตรีนครสมุทรสาคร ชี้แจงว่า ประเด็นเรื่องการส่งมอบพื้นที่ไม่ได้ในขณะนั้น เนื่องจากกระยะดังกล่าวมีที่ดินที่เป็นโฉนดประมาณ ๕๐ ไร่ ซึ่งเทศบาลได้ลงไปขอความยินยอมหลายครั้ง บางบ้านอาจจะขัดข้องบ้าง แต่ได้ไปทำความเข้าใจจนกระทั่งทุกบ้านให้ความยินยอมแล้ว จากการลงพื้นที่ด้วยตัวเองหลายครั้ง ได้ไปสร้างความเข้าใจว่าถ้ายังไม่สร้างเชื่อมจุดนี้อีก ทำหลอมจมน้ำแน่นอน ด้วยลักษณะของท่าหลอมคล้ายเกาะหรือกระเพาะหมู ถ้าพื้นที่หลอมจุดเดียวเท่ากับว่าที่สร้างมาแล้วไม่ได้ประโยชน์ เพราะเวลาน้ำจะแห้งลอดเข้ามาได้ การสร้างเชื่อมจุดนี้จึงมีความจำเป็นและมีความสำคัญอย่างยิ่ง

นายศรีศักดิ์ วัฒนพรมงคล กรรมการ สอบถามว่าทางสำนักงานโยธาธิการและผังเมืองจังหวัดสมุทรสาครมีแผนงานโครงการอย่างไรบ้างที่จะต้องดำเนินการเพื่อสานต่อให้มีการก่อสร้างเชื่อมที่ยังเป็นพื้นที่หลอมอีก ๕๐๐ เมตร ซึ่งในส่วนของวุฒิสภาจะขอข้อมูลและแนวทางที่จะดำเนินโครงการดังกล่าวจากหน่วยงานที่เกี่ยวข้อง ไม่ว่าจะเป็นสำนักงานโยธาธิการและผังเมืองจังหวัดสมุทรสาคร และเทศบาลนครสมุทรสาคร เพื่อจะได้นำไปตั้งกระทู้ถามไปยังรัฐมนตรีว่าการกระทรวงมหาดไทย เพื่อผลักดันโครงการนี้อีกทางหนึ่ง

นายประหยัด ตะคอนรัมย์ โยธาธิการและผังเมืองจังหวัดสมุทรสาคร ชี้แจงว่า เนื่องจากโครงการก่อสร้างและปรับปรุงระบบป้องกันน้ำท่วมบริเวณชุมชนท้ายบ้าน ตำบลท่าหลอม ถูกบรรจุไว้ในแผนพัฒนาจังหวัดสมุทรสาครและอยู่ในแผนของกรมโยธาธิการและผังเมืองมาโดยตลอด อาจจะติดขัดในเรื่องการผลักดันงบประมาณ และกรมโยธาธิการฯ อาจพิจารณาว่าสภาพพื้นที่ยังไม่พร้อมจึงยังไม่ได้เสนอขึ้นไปสำหรับแนวทางที่จะดำเนินการต่อไป คือ ต้องตั้งต้นใหม่ โดยให้ทางท้องถิ่นทำเรื่องขึ้นมาใหม่ พร้อมแนบหนังสือยินยอมจากเจ้าของอาคารบ้านเรือนทุกราย ส่งแผนงานโครงการมาที่จังหวัด และจังหวัดจะรวบรวมส่งมายังกรมโยธาธิการและผังเมืองเพื่อดำเนินการต่อไป

๔. ความคืบหน้าการถ่ายโอนโรงพยาบาลส่งเสริมสุขภาพตำบลในพื้นที่จังหวัดสมุทรสาครไปยังองค์การบริหารส่วนจังหวัด

นางสาวจรรยาพรณ์ ห่องสวัสดิ์ หัวหน้าฝ่ายส่งเสริมสิ่งแวดล้อม กองสาธารณสุข องค์การบริหารส่วนจังหวัดสมุทรสาคร นำเสนอข้อมูลการถ่ายโอนภารกิจโรงพยาบาลส่งเสริมสุขภาพตำบล (รพ.สต.) และสถานีอนามัยเฉลิมพระเกียรติ ๖๐ พรรษา นวมินทราชินี (สอน.) ให้กับองค์การบริหารส่วนจังหวัดสมุทรสาคร ซึ่งองค์การบริหารส่วนจังหวัดสมุทรสาครรับถ่ายโอนภารกิจมาในปีงบประมาณ ๒๕๖๖ เมื่อวันที่ ๒ ตุลาคม ๒๕๖๕ ทั้งนี้ รพ.สต. และ สอน. ทั้งหมดในจังหวัดสมุทรสาครมีทั้งหมด ๕๔ แห่ง แบ่งเป็น รพ.สต. ๕๓ แห่ง และ สอน. ๑ แห่ง

ทั้งนี้ ในปีงบประมาณ พ.ศ. ๒๕๖๖ รพ.สต. ที่ถ่ายโอนมาแล้วมีจำนวน ๓๗ แห่ง คิดเป็น ๖๘.๕% ประกอบด้วย อำเภอบ้านแพ้ว ๑๙ แห่ง อำเภอกะทู้มแบน ๑๒ แห่ง และอำเภอเมืองสมุทรสาคร ๕ แห่ง ซึ่งการแบ่งตามขนาด รพ.สต. จะเป็นไปตามสัดส่วนประชากร แบ่งออกเป็น (๑) ขนาด S ประชากรน้อยกว่า ๓,๐๐๐ คน มีจำนวน ๕ แห่ง (๒) ขนาด M ประชากร ๓,๐๐๐ - ๘,๐๐๐ คน มีจำนวน ๒๐ แห่ง ส่วนใหญ่จะอยู่ในเขตอำเภอบ้านแพ้ว และอำเภอกะทู้มแบน และ (๓) ขนาด L ประชากรมากกว่า ๘,๐๐๐ คน

มีจำนวน ๑๒ แห่ง จะอยู่ในเขตอำเภอเมืองสมุทรสาคร ๕ แห่ง และอำเภอกระทุ่มแบน ๗ แห่ง แต่เมื่อ อบจ. ดำเนินการถ่ายโอนไปแล้วในช่วงกลางปี ๒๕๖๖ เนื่องจากมีประชากรเพิ่มขึ้น ทำให้ รพ.สต.บ้านดอนโฆ ขอปรับขนาดจาก S เป็น M และ รพ.สต.บ้านขอม ขอปรับขนาดจาก M เป็น L ทาง อบจ. ได้ส่งเรื่องไปที่ กรมส่งเสริมปกครองท้องถิ่นแล้ว แต่ก็ยังไม่ได้ปรับขนาดตามข้อเท็จจริง

อนึ่ง การแบ่งขนาดของ รพ.สต. ตามสัดส่วนประชากรจะมีความเชื่อมโยงกับบุคลากรที่จะปฏิบัติงาน ในพื้นที่ ถ้าเป็น รพ.สต. ขนาด S จะมีจำนวนบุคลากรปฏิบัติงาน ๗ คน ขนาด M จะมีบุคลากรปฏิบัติงาน ๑๒ คน ขนาด L จะมีบุคลากรปฏิบัติงาน ๑๔ คน ส่วนเรื่องจำนวนเงินที่จะได้รับสนับสนุนจากสำนักงบประมาณ ถ้าเป็นขนาด L จะได้รับมากกว่าขนาด M และ S ตามลำดับ สำหรับจำนวนบุคลากรที่ถ่ายโอนมายัง อบจ. เมื่อวันที่ ๒ ตุลาคม ๒๕๖๕ จนถึงปัจจุบัน ประกอบด้วย ข้าราชการ ๑๙๒ คน พนักงานกระทรวงสาธารณสุข ๔๑ คน ลูกจ้างชั่วคราว ๒ คน ลูกจ้างเหมาบริการ ๕๑ คน รวมเจ้าหน้าที่ปฏิบัติงานทั้งสิ้น ๒๘๘ ราย

ในส่วนกรอบอัตรากำลังของ รพ.สต. ตามการถ่ายโอนภารกิจ จะมีข้าราชการและพนักงานจ้างเหมาที่ อบจ. จ้างเพิ่มเติมเพื่อมาสนับสนุนภารกิจ ได้แก่

- ขนาด S ข้าราชการและพนักงานจ้างเหมา ๑๐ คน จะมีผู้อำนวยการ รพ.สต./สอน. ๑ อัตรา นักวิชาการสาธารณสุข/เจ้าพนักงานสาธารณสุข ๓ อัตรา พยาบาลวิชาชีพ ๒ อัตรา และเจ้าพนักงานธุรการ/การเงินและบัญชี ๑ อัตรา

- ขนาด M จำนวน ๑๖ คนจะมีผู้อำนวยการ รพ.สต./สอน. ๑ อัตรา นักวิชาการสาธารณสุข/เจ้าพนักงานสาธารณสุข ๓ อัตรา พยาบาลวิชาชีพ ๓ อัตรา นักวิชาการสาธารณสุข (ทันตสาธารณสุข)/เจ้าพนักงานทันตสาธารณสุข ๑ อัตรา แพทย์แผนไทย/เจ้าพนักงานสาธารณสุข (วุฒิ. ป.การแพทย์แผนไทย) (อายุรเวท) ๑ อัตรา นักวิชาการสาธารณสุข (เภสัชกรรม)/เจ้าพนักงานเภสัชกรรม ๑ อัตรา เจ้าพนักงานธุรการ ๑ อัตรา และเจ้าพนักงานการเงินและบัญชี ๑ อัตรา

- ขนาด L จำนวน ๑๘ คน จะมีผู้อำนวยการ รพ.สต./สอน. ๑ อัตรา นักวิชาการสาธารณสุข/เจ้าพนักงานสาธารณสุข ๕ อัตรา พยาบาลวิชาชีพ ๓ อัตรา นักวิชาการสาธารณสุข (ทันตสาธารณสุข)/เจ้าพนักงานทันตสาธารณสุข ๑ อัตรา แพทย์แผนไทย/เจ้าพนักงานสาธารณสุข (วุฒิ. ป.การแพทย์แผนไทย) (อายุรเวท) ๑ อัตรา นักวิชาการสาธารณสุข (เภสัชกรรม)/เจ้าพนักงานเภสัชกรรม ๑ อัตรา เจ้าพนักงานธุรการ ๑ อัตรา และเจ้าพนักงานการเงินและบัญชี ๑ อัตรา

สำหรับปัญหาอุปสรรคในการถ่ายโอนภารกิจ รพ.สต. และ สอน. ให้กับ อบจ. จะมีปัจจัย ๓ ด้านหลัก ๆ คือ

(๑) ด้านบุคลากร การขาดแคลนบุคลากรโดยเฉพาะตำแหน่งพยาบาลวิชาชีพ และทันตสาธารณสุข เช่น ตำแหน่งพยาบาลมีเพียง ๕๐% ของกรอบอัตรากำลังเท่านั้น เป็นต้น

(๒) ด้านงบประมาณ งบประมาณที่สำนักงบประมาณโอนมาให้ อบจ. ในปีงบประมาณ ๒๕๖๖ ได้รับจำนวน ๗๐ ล้านบาท ซึ่งไม่ครบถ้วนตามกรอบอัตรากำลังที่ขอไป อีกส่วนหนึ่ง จะเป็นงบประมาณที่สำนักงบประมาณจัดสรรให้กับหน่วยบริการตามขนาด รพ.สต. ซึ่งความเป็นจริง รพ.สต. ขนาด S จำนวน

เงินที่ต้องจัดสรร ๑ ล้านบาท จำนวนเงินที่ได้รับ ๔ แสนบาท ขนาด M จำนวนเงินที่ต้องจัดสรร ๑.๕ ล้านบาท จำนวนเงินที่ได้รับ ๖.๕ แสนบาท และขนาด L จำนวนเงินที่ต้องจัดสรร ๒ ล้านบาท จำนวนเงินที่ได้รับ ๑ ล้านบาท ซึ่งกรอบวงเงินข้างต้นเป็นไปตามที่คณะกรรมการกระจายอำนาจฯ กำหนดว่า รพ.สต. แต่ละขนาดควรจะได้รับเงินสนับสนุนเท่าไร แต่มีปัญหาติดขัด คือ สำนักงบประมาณโอนให้ไม่ครบถ้วน

(๓) ด้านการถ่ายโอนทรัพย์สิน สิทธิการใช้ประโยชน์ที่ดินของ รพ.สต. และ สอน. ปัจจุบันแบ่งเป็น ๕ ประเภท คือ ๑) ที่ราชพัสดุ ๒๑ แห่ง ๒) ที่ธรณีสงฆ์ ๑๘ แห่ง ๓) ที่สาธารณประโยชน์ ๔ แห่ง ๔) ที่ดินบริจาค ๓ แห่ง และ ๕) ที่ดินนิคมสหกรณ์ ๑ แห่ง ซึ่งช่วงเวลาที่ผ่านมากการถ่ายโอนที่ดินยังมีปัญหา อาทิ ที่ราชพัสดุยังไม่สามารถถ่ายโอนได้ ที่ธรณีสงฆ์ก็เช่นเดียวกัน อบจ. ได้ทำหนังสือไปขอเช่าจากสำนักงานพระพุทธศาสนาแห่งชาติ ก็ยังอยู่ในกระบวนการพิจารณาของสำนักงานพระพุทธศาสนาแห่งชาติ ทำให้ไม่สามารถถ่ายโอนสิทธิการใช้ประโยชน์ที่ดินมาให้ อบจ. ได้เลย ซึ่งกรณีที่ไม่สามารถถ่ายโอนมาได้ จะเกิดปัญหาอุปสรรค เนื่องจาก อบจ. ไม่สามารถใช้งบประมาณในการซ่อมแซมบำรุงรักษา รพ.สต. และ สอน. ได้

นายจอม หงษ์เวียงจันทร์ รองนายกองค์การบริหารส่วนจังหวัดสมุทรสาคร นำเสนอข้อมูลเพิ่มเติมเกี่ยวกับโรงพยาบาลส่งเสริมตำบล (รพ.สต.) และสถานีนามัยเฉลิมพระเกียรติในพื้นที่จังหวัดสมุทรสาครว่า การบริหารจัดการ อบจ. สามารถดำเนินการได้ ไม่ค่อยมีปัญหา เช่น อำเภอกะทู้มแบน ๑๒ แห่ง ขึ้นกับฮับโรงพยาบาลกะทู้มแบน หรืออำเภอบ้านแพ้ว ๑๙ แห่ง ขึ้นกับโรงพยาบาลบ้านแพ้ว (องค์กรมหาชน) เป็นต้น ในส่วนที่เป็นประเด็นปัญหา คือ เรื่องที่ดิน เนื่องจากมีข้อจำกัดในเรื่องการขึ้นทะเบียนทรัพย์สินกับที่ราชพัสดุให้เรียบร้อย และ อบจ. ต้องได้รับการส่งมอบทรัพย์สิน หากยังไม่มี การส่งมอบให้เป็นของ อบจ. การจะใช้งบประมาณดำเนินการจึงเป็นเรื่องที่สุ่มเสี่ยงมาก ซึ่งขณะนี้ที่ดินอยู่ในกระบวนการที่สำนักงานสาธารณสุขจังหวัด (สสจ.) ทำเรื่องส่งมอบคืนให้แก่กรมธนารักษ์ และยังมีพื้นที่อีกหลายแห่งที่ต้องทำการรังวัดใหม่

ในส่วนประเด็นเกี่ยวกับบุคลากร รพ.สต. ๓๗ แห่ง ต้องมีจำนวนบุคลากรที่เป็นข้าราชการตามกรอบอัตรากำลังตามขนาดของ รพ.สต. ซึ่งมี ๓ ขนาด คือ ขนาด S M และ L รวม ๔๔๓ คน แต่ปัจจุบันมีเพียง ๑๙๒ คน อบจ. ทำการบรรจุข้าราชการใหม่เป็นเจ้าหน้าที่ธุรการเพื่อไปช่วย รพ.สต. โดยบรรจุให้ รพ.สต. ทั้ง ๓๗ แห่ง แห่งละ ๑ ตำแหน่ง พร้อมทั้งทำเรื่องของงบประมาณเพิ่มไปที่สำนักงบประมาณแต่ได้รับคำตอบว่าให้ไม่ได้ กรอบอัตรากำลังให้ได้เท่าที่มีการถ่ายโอน ซึ่งกรอบอัตรากำลังของ รพ.สต. ตามขนาด S M และ L ที่บรรจุใหม่นี้มาจากการกระจายอำนาจ โดย อบจ. ได้ของงบประมาณในปี พ.ศ. ๒๕๖๗ สำหรับอัตรากำลัง ๓๗ คน ไปแล้ว แต่ได้ทราบมาว่าจะถูกตัดงบประมาณ ซึ่งตามกรอบอัตรากำลังที่ตั้งไว้ยังได้มาไม่ถึงครึ่งหนึ่ง ขณะที่ปัญหาใหญ่ คือ บุคลากร ปัจจุบันผู้ที่มารักษาการโดยการทำหน้าที่บริหารงานสาธารณสุข คือ นักบริหารงานทั่วไป แต่ต้องมาบริหารงานสาธารณสุข ซึ่งผู้ปฏิบัติหน้าที่นี้ ได้พยายามปฏิบัติหน้าที่อย่างสุดความสามารถ ที่ผ่านมามีได้รับการสนับสนุนจาก สสจ. และมีคณะกรรมการในระดับจังหวัดช่วยขับเคลื่อนอีกแรงหนึ่ง นอกจากนี้ ยังมีประเด็นเรื่องเงินค้างท่อ ซึ่ง อบจ. สมุทรสาครมีเงินค้างท่ออยู่ประมาณ ๗๐ ล้านบาท เป็นเงินที่ได้รับมาก่อนวันที่ ๒ ตุลาคม ๒๕๖๕ โดยเงินส่วนหนึ่งอยู่ที่

สำนักงานคลังจังหวัด อีกส่วนหนึ่งอยู่ในบัญชีของ รพ.สต. ไม่สามารถนำเงินในส่วนนี้มาใช้ได้ ต้องกันเงินไว้ อีกทั้งยังได้รับแจ้งจากกระทรวงสาธารณสุขว่าไม่ให้ใช้เนื่องจากยังไม่มีระเบียบรองรับ เคยทำหนังสือหารือไปยังสำนักงานประมาณแล้วก็ได้รับแจ้งว่ายกเว้นระเบียบไม่ได้ อย่างไรก็ตาม จังหวัดสมุทรสาครมีหลาย อบต. ที่มีกองทุนในระดับตำบลที่ สปสข. ให้งบประมาณมา และ รพ.สต. ได้จัดทำโครงการเพื่อขอรับเงินมาช่วยบริหารจัดการได้ในส่วนหนึ่ง

พลเอก เลิศรัตน์ รัตนวานิช ที่ปรึกษาคณะกรรมการ กล่าวว่า ในฐานะที่เป็นประธานคณะกรรมการการปกครองท้องถิ่น วุฒิสภา ได้มีโอกาสติดตามเรื่องขององค์กรปกครองส่วนท้องถิ่น ทั้ง อบจ. เทศบาล และ อบต. มาตลอด ๔ ปี ได้พยายามผลักดันในหลายเรื่อง และมีโอกาสเข้าพบนายสมศักดิ์ เทพสุทิน รองนายกรัฐมนตรี ในฐานะประธานกรรมการการกระจายอำนาจให้แก่องค์กรปกครองส่วนท้องถิ่น (ก.ก.ถ.) โดยมีผู้แทนสมาคมองค์กรปกครองส่วนท้องถิ่นทั้ง ๓ สมาคมเข้าร่วมด้วย และได้เปิดโอกาสให้ผู้แทน อบต. ชี้แจงทุกเรื่องให้ทราบ แต่ในเรื่องที่ชี้แจงนั้นไม่ได้มีประเด็นตามที่รองนายก อบจ. สมุทรสาคร กล่าวถึง อย่างไรก็ตาม ล่าสุดคณะรัฐมนตรีได้มีมติรับทราบเรื่องทีคณะกรรมการการปกครองท้องถิ่น วุฒิสภา ทำการศึกษา โดยเป็นเรื่องของการปฏิรูปการศึกษาโดยองค์กรปกครองส่วนท้องถิ่น ต้องขอชื่นชมการทำงานด้านการศึกษา ในหลายโรงเรียน ซึ่งเป็นโรงเรียนที่ได้รับความนิยมมากในจังหวัด นอกจากนี้ ยังได้นำเสนอเรื่องเกี่ยวกับการทำงานแบบสหการ คือ การทำงานร่วมกันระหว่างหลาย อบต. ที่มีพื้นที่ติดกันในจังหวัดเดียวกัน เพื่อเป็นการลดขั้นตอน โดยไม่ต้องออกเป็นพระราชกฤษฎีกา และไม่ต้องเข้าคณะรัฐมนตรี

ในส่วนของการถ่ายโอนภารกิจสถานีอนามัยเฉลิมพระเกียรติ ๖๐ พรรษา นวมินทราชินี (สอน.) และโรงพยาบาลส่งเสริมสุขภาพตำบล (รพ.สต.) ได้มีการอภิปรายหลายครั้ง อีกทั้งคณะกรรมการการสาธารณสุข วุฒิสภา ได้มีการติดตามเรื่องนี้อย่างใกล้ชิด พบปัญหาในทุกมิติ เหตุผลหนึ่งที่เป็นปัญหาเพราะภารกิจในการดูแล รพ.สต. เป็นภารกิจถ่ายโอน ซึ่ง อบต. จะต้องดูแลและรับผิดชอบ เวลาผ่านมาถึง ๒๐ ปีแล้ว มีการถ่ายโอนไปเพียง ๘๐ แห่ง จากทั้งหมด ๙,๕๐๐ กว่าแห่ง จึงทำให้คณะกรรมการการกระจายอำนาจให้แก่องค์กรปกครองส่วนท้องถิ่น ชุดที่มีนายวิษณุ เครืองาม รองนายกรัฐมนตรี เป็นประธานกรรมการ ได้ตั้งคณะกรรมการขึ้นมาหลายชุดเพื่อทำการศึกษา และตัดสินใจที่จะโอนให้กับ อบจ. เนื่องจากเป็นองค์กรขนาดใหญ่ที่มีขีดความสามารถ มีงบประมาณพอสมควร มีบุคลากรที่จะเข้าไปดูแลได้ และด้วยความร่วมมือของสภาผู้แทนราษฎร ในช่วงเดือนกันยายน ๒๕๖๕ ซึ่งจะเข้าสู่การใช้จ่ายงบประมาณประจำปี พ.ศ. ๒๕๖๖ สภาผู้แทนราษฎรได้ตั้งงบประมาณจากราชบัญญัติงบประมาณรายจ่ายประจำปี พ.ศ. ๒๕๖๖ แล้วนำมาแบ่งใช้ในภารกิจการถ่ายโอน จึงส่งผลให้สามารถถ่ายโอนได้ถึง ๓,๒๖๓ แห่ง เมื่อวันที่ ๒ ตุลาคม ๒๕๖๕ โดยใช้งบประมาณปี ๒๕๖๖ ซึ่งได้มาจากงบประมาณตัดเป็นเงินประมาณ ๒,๐๐๐ กว่าล้านบาท ทำให้ได้รับเงินงบประมาณเพียงครึ่งหนึ่งของแต่ละ รพ.สต. และ สอน. จึงมีงบประมาณไม่เพียงพอ ในส่วนของบุคลากรก็เช่นเดียวกัน อีกทั้งยังมีปัญหากับกระทรวงสาธารณสุขและบุคลากรบางส่วนที่ไม่ต้องการโอนด้วยเหตุนี้ กระทรวงมหาดไทยจึงต้องดำเนินการแก้ปัญหาในประเด็นต่าง ๆ เหล่านี้อย่างเร่งด่วนต่อไป ทั้งนี้ ประเด็นที่รองนายก อบจ. สมุทรสาคร เสนอนั้น สามารถส่งเป็นหนังสือมาที่ประธานคณะกรรมการการ

ปกครองท้องถิ่น วุฒิสภา ซึ่งยินดีที่จะให้ความช่วยเหลือและส่งต่อให้หน่วยงานที่เกี่ยวข้องพิจารณา ดำเนินการต่อไป

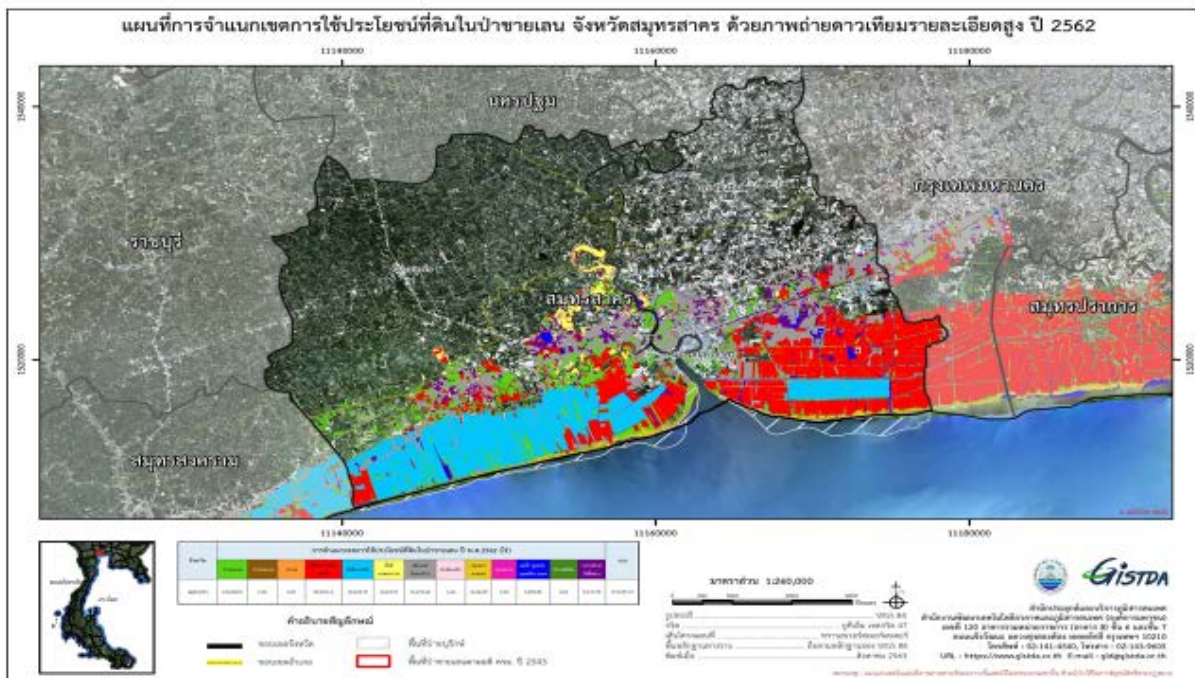
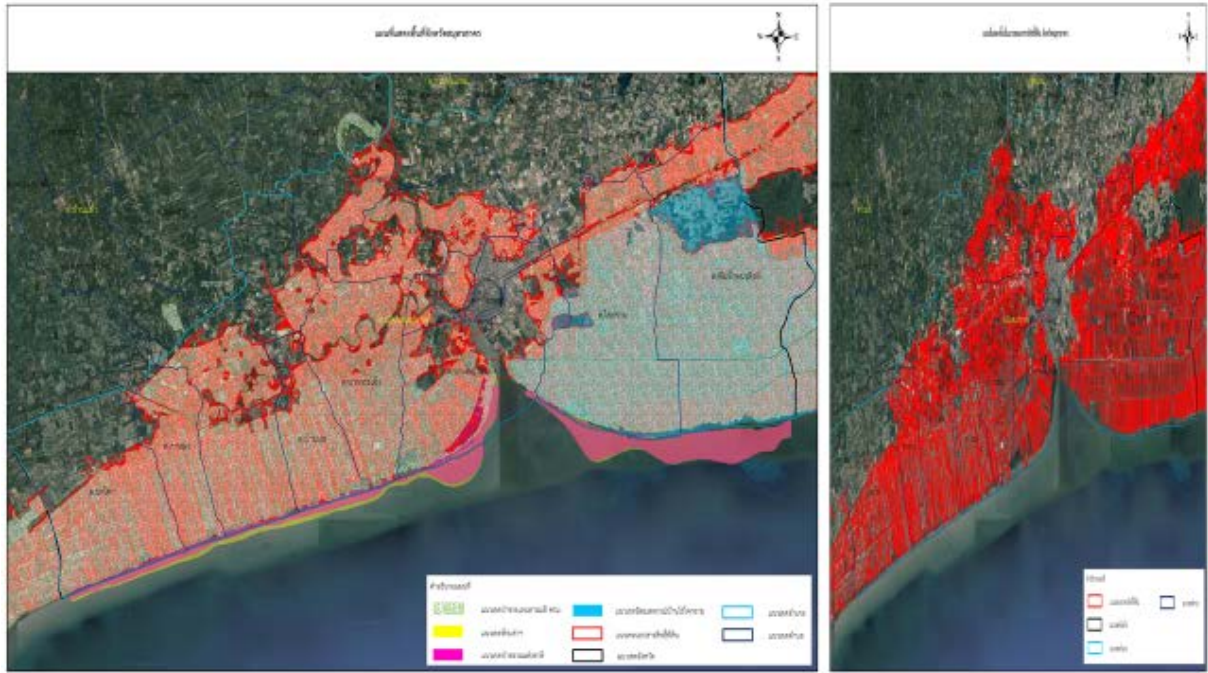
อย่างไรก็ตาม ขณะนี้หลายเรื่องได้คลี่คลายมากขึ้น ในการประชุมคณะรัฐมนตรีเมื่อช่วงเดือน กันยายนที่ผ่านมา ได้มีการอนุมัติงบประมาณจำนวน ๔๙๗ ล้านบาท เพื่อนำมาดูแลสวัสดิการของพนักงาน และข้าราชการที่ถ่ายโอนมาในล็อตแรก จะเห็นได้ว่ารัฐบาลให้ความสำคัญกับภารกิจการถ่ายโอนเป็นอย่างมาก ได้พยายามแก้ปัญหาทั้งในเรื่องบุคลากรและเรื่องอื่นที่เกี่ยวข้อง ทั้งนี้ ขอเป็นกำลังใจในการดำเนินการ ส่วนนี้ ไม่ว่า รพ.สต. จะอยู่กับกระทรวงสาธารณสุขหรือองค์การบริหารส่วนจังหวัด ต่างก็มีหน้าที่ที่จะต้อง ดูแลประชาชนให้ดีที่สุด

นายจอม หงส์เวียงจันทร์ รองนายกองค์การบริหารส่วนจังหวัดสมุทรสาคร กล่าวว่า ประเด็นที่ได้ นำเรียนเกี่ยวกับภารกิจการถ่ายโอน รพ.สต. เป็นเรื่องที่ขอให้วุฒิสภาช่วยเร่งรัดเท่านั้น เพราะว่า อบจ. ได้นำส่งหนังสือต้นเรื่องไปแล้ว คาดว่าขณะนี้นายสมศักดิ์ เทพสุทิน รองนายกรัฐมนตรี น่าจะได้รับเรื่อง ดังกล่าวเรียบร้อยแล้ว

นายศรีศักดิ์ วัฒนพรมงคล กรรมการ กล่าวว่า หากมีหนังสือต้นเรื่องเดิม ขอให้รองนายกองค์การบริหารส่วนจังหวัดสมุทรสาครทำหนังสือขอความอนุเคราะห์ในการติดตามเรื่องพร้อมแนบเอกสารสำเนา เรื่องดังกล่าว นำส่งถึงประธานคณะกรรมการการปกครองท้องถิ่น วุฒิสภา เพื่อจะได้ติดตามเรื่องไปทาง นายสมศักดิ์ เทพสุทิน รองนายกรัฐมนตรี ในฐานะประธานกรรมการกระจายอำนาจให้แก่องค์กรปกครองส่วนท้องถิ่น (ก.ก.ถ.) เพื่อคลี่คลายและแก้ปัญหาได้โดยตรง พร้อมนี้ขอเป็นกำลังใจและแสดงความชื่นชม อบจ. สมุทรสาคร ที่ทำงานร่วมกับกระทรวงสาธารณสุขได้อย่างเข้มแข็งตลอดมา

๕. แนวทางการบริหารพื้นที่ป่าชายเลนตามมติคณะรัฐมนตรีร่วมกับชุมชนในพื้นที่จังหวัดสมุทรสาคร

นายเกรียง มหาศิริ ผู้อำนวยการสำนักงานทรัพยากรทางทะเลและชายฝั่งที่ ๘ (สมุทรสาคร) นำเสนอข้อมูลพื้นฐานของจังหวัดสมุทรสาครในส่วนที่เกี่ยวข้องกับทรัพยากรธรรมชาติและสิ่งแวดล้อม สรุปได้ว่า เมื่อวันที่ ๑๕ ธันวาคม ๒๕๓๐ คณะรัฐมนตรีได้ประกาศพื้นที่บางส่วนของจังหวัดสมุทรสาครให้เป็นพื้นที่ป่าชายเลน ต่อมา ได้มีการประกาศเมื่อวันที่ ๑๙ ตุลาคม ๒๕๕๔ ให้พื้นที่ในเส้นสีเหลืองเป็นแนวเขตห้ามล่าพันธุ์สัตว์น้ำเพื่อปกป้องสัตว์ที่ใกล้สูญพันธุ์ซึ่งอยู่ในเขตป่าชายเลน และแนวเขตป่าสงวนแห่งชาติ จะเป็นการทับซ้อนแผนที่และทับซ้อนการประกาศคุ้มครองในเขตจังหวัดสมุทรสาครไปเรื่อย ๆ นอกจากนี้ ยังมีพื้นที่ในเขตความรับผิดชอบของนิคมสหกรณ์บ้านโคกขาม นิคมบ้านไร่ ซึ่งทับซ้อนกันอยู่ตามแนวเขตสีฟ้า ซึ่งอยู่ทางฝั่งตะวันออก เขตสีแดงจะเป็นแนวเขตที่มีโฉนดเอกสารสิทธิ์ทั้งหมด โดยกันพื้นที่ที่มีเอกสารสิทธิ์ใด ๆ ออกไป และมติ ครม. พื้นที่ป่าชายเลนจะไม่ครอบคลุมไปถึง จะมีการกราวนซ์เช็กโดยเจ้าหน้าที่กรมป่าไม้ในขณะนั้นให้มาตรวจสอบว่า ในเขตที่รัฐบาลในขณะนั้นได้ออกประกาศไปได้ไปทับซ้อนกับที่ดินที่มีเอกสารสิทธิ์ใด ๆ หรือไม่ ผลปรากฏว่า ในจังหวัดสมุทรสาครหน่วยงานที่มีเอกสารสิทธิ์ และสามารถทำประโยชน์ได้เลยมีอยู่ ๒ หน่วยงาน คือ กรมที่ดินกับสหกรณ์นิคม



หลังจากได้เอกสารและแนวเขตทั้งหมดที่ชัดเจนแล้ว กรมทรัพยากรทางทะเลและชายฝั่งได้ออก
 จำแนกพื้นที่ ประกอบด้วย สีเขียวเป็นป่าชายเลน มีพื้นที่ประมาณ ๒๗,๐๖๘.๙๔ ไร่ สีแดงเป็นพื้นที่
 เพาะเลี้ยงสัตว์น้ำ สีฟ้าเป็นพื้นที่นาเกลือ สีเหลืองอ่อนเป็นพื้นที่เกษตรกรรมทั่วไป สีเทาเป็นเมืองและ
 สิ่งก่อสร้าง สีชมพูอ่อนเป็นท่าเทียบเรือ สีเหลืองเข้มเป็นเลนงอกและหาดเลน สีน้ำเงินเป็นแม่น้ำ คู หรือ
 ทะเล และสีม่วงเป็นระบบนิเวศน์ไม้พื้นล่าง

ปัญหาที่พบ คือ การพัฒนาพื้นที่โดยหน่วยงานภาครัฐ ไม่ว่าจะเป็น อบจ. กรมโยธาธิการและผังเมือง
 กรมเจ้าท่า หรือหน่วยงานอื่น เมื่อมีแผนงานจะจัดทำโครงการมักจะติดขัดในเรื่องของมติ ครม. และการที่ไม่มี

ระเบียบรองรับ ดังนั้น เมื่อมีหน่วยงานภาครัฐใดมาปรึกษาหารือกับสำนักงานทรัพยากรทางทะเลและชายฝั่ง จึงจำเป็นต้องขอแผนทีและโครงการที่ชัดเจน จากนั้น หน่วยงานจะส่งเจ้าหน้าที่ลงพื้นที่เพื่อศึกษาและตรวจสอบว่าพื้นที่โครงการหรือกิจกรรมอยู่ในพื้นที่ใด หากอยู่ในเขตสหกรณ์นิคมสามารถดำเนินการได้ แต่ต้องขออนุญาตให้ถูกต้อง หรือถ้าอยู่ในเขตที่ดินที่มีเอกสารสิทธิ์เป็นโฉนดที่ดิน ก็จะต้องขออนุญาตเจ้าของที่ดินให้สลักหลังให้เรียบร้อยก่อนดำเนินการ แต่หากเรื่องที่จะดำเนินการไม่เข้าข่ายตามที่ได้กล่าวไปแล้ว สามารถดำเนินการได้ ๒ แนวทาง คือ ๑) เสนอโครงการมาที่กรมทรัพยากรทางทะเลและชายฝั่ง โดยผู้เสนอจะต้องจัดเตรียมโครงการทั้งหมดให้ครบถ้วนพร้อมแหล่งงบประมาณ จากนั้นกรมทรัพยากรทางทะเลและชายฝั่งจะเสนอเรื่องไปที่กระทรวงทรัพยากรธรรมชาติและสิ่งแวดล้อมเพื่อพิจารณาต่อไป และ ๒) หน่วยงานภาครัฐที่จะดำเนินโครงการ อาทิ กรมโยธาธิการและผังเมือง กระทรวงมหาดไทย ทำเรื่องขอความเห็นชอบไปที่กระทรวงทรัพยากรธรรมชาติและสิ่งแวดล้อม จากนั้นกระทรวงทรัพยากรธรรมชาติและสิ่งแวดล้อมเสนอเรื่องดังกล่าวไปที่คณะรัฐมนตรีเพื่อขอยกเว้นมติ ครม. หลังจากนั้น หากได้รับการยกเว้นมติ ครม. เรียบร้อยแล้ว หน่วยงานนั้นสามารถนำแผนงานโครงการไปดำเนินการได้ โดยหน่วยงานที่ใช้ประโยชน์ป่าชายเลนต้องจัดสรรงบประมาณให้กรมทรัพยากรทางทะเลและชายฝั่ง เพื่อเป็นค่าใช้จ่ายในการปลูกและบำรุงรักษาป่าชายเลนทดแทน ไม่น้อยกว่า ๒๐ เท่าของพื้นที่ป่าชายเลนที่ใช้ประโยชน์

ดร.รังสรรค์ เจียรนัย นายกเทศมนตรีตำบลท่าจีน กล่าวว่า ในส่วนของตำบลท่าจีนและพื้นที่จังหวัดสมุทรสาคร มีปัญหาในเรื่องการพัฒนาโครงสร้างพื้นฐาน โดยเฉพาะโครงการป้องกันน้ำท่วมที่ประสบปัญหาพื้นที่บางส่วนติดมติ ครม. การใช้ประโยชน์ในที่ดินป่าชายเลนปี พ.ศ. ๒๕๓๐-๒๕๔๓ กล่าวคือ ได้รับงบประมาณจากกรมโยธาธิการและผังเมืองมาดำเนินการก่อสร้าง แต่เมื่อไปตรวจสอบแนวเขตที่ดิน ปรากฏว่ามีพื้นที่บางส่วนของโครงการก่อสร้างเขื่อนป้องกันตลิ่ง ประมาณ ๔๐ กว่าเมตร ในจำนวนพื้นที่ ๑๘๐ เมตร เป็นพื้นที่ที่อยู่ในเขตป่าชายเลน ซึ่งสภาพพื้นที่ในปัจจุบันไม่มีความเป็นป่าชายเลนหลงเหลืออยู่แล้ว พื้นที่ตามมติ ครม. ของจังหวัดสมุทรสาครหลายส่วนได้เปลี่ยนสภาพไปเป็นสังคมเมืองและเป็นชุมชนหนาแน่นไปหมดแล้ว ดังนั้น ในโอกาสที่คณะกรรมการโครงการสมาชิกวุฒิสภาพประชาชนในพื้นที่จังหวัดภาคกลางได้ลงพื้นที่พบประชาชนจังหวัดสมุทรสาครในวันนี้ ขอนำเสนอประเด็นนี้ไปสู่หน่วยงานที่เกี่ยวข้องเพื่อจะได้ทบทวนมติ ครม. รวมถึงหากสามารถปรับเปลี่ยนมติ ครม. เพื่อลดขั้นตอนในที่ดินป่าชายเลนให้เปลี่ยนมาสู่การพิจารณาของคณะกรรมการระดับจังหวัดจะช่วยย่นระยะเวลาในการแก้ไขปัญหาที่ติดขัดอยู่ให้ดีขึ้น และจะช่วยให้การพัฒนาเมืองเป็นไปในทิศทางที่ดีขึ้นด้วย

นายวรณัฐ หนูรอด รองผู้ว่าราชการจังหวัดสมุทรสาคร กล่าวสรุปว่า ในนามจังหวัดสมุทรสาคร ขอขอบคุณคณะสมาชิกวุฒิสภาพทุกท่านที่ได้มารับฟังข้อมูลของจังหวัดสมุทรสาครในวันนี้ จังหวัดสมุทรสาครได้รับทราบปัญหาของการดำเนินโครงการของรัฐทั้ง ๕ โครงการ และข้อเสนอแนะความคิดเห็นของประชาชนในพื้นที่จังหวัดสมุทรสาครต่อประเด็นปัญหาต่าง ๆ ที่เกิดขึ้น จึงขอเรียนว่า (๑) ทุกประเด็นที่ได้รับฟังในที่ประชุมแห่งนี้ หากประเด็นใดที่จังหวัดสมุทรสาครสามารถดำเนินการได้เอง ไม่ว่าจะเป็ความร่วมมือระหว่างส่วนราชการด้วยกันหรือส่วนราชการกับประชาชน จังหวัดสมุทรสาครขอรับไปดำเนินการ และ (๒) ประเด็นใดที่เกินศักยภาพของจังหวัดสมุทรสาคร ทางสำนักงานจังหวัดสมุทรสาครจะจัดทำหนังสือ

สรุปข้อมูลการดำเนินงานให้ผู้ว่าราชการจังหวัดสมุทรสาครลงนามเพื่อนำเรียนประธานวุฒิสภาให้ทราบเป็นลำดับต่อไป ทั้งนี้ จังหวัดสมุทรสาครพร้อมรับทุกปัญหาและเป็นโซ่ข้อกลางในการประสานความร่วมมือให้รวดเร็วขึ้น

สำหรับประเด็นความคิดเห็นของผู้แทนภาคประชาชนที่เข้าร่วมกิจกรรมได้นำเสนอในครั้งนี้มีรายละเอียดปรากฏตามเอกสาร “ตารางสรุปข้อมูลการแสดงความคิดเห็นโดยคณะกรรมการโครงการสมาชิกรัฐสภาพบประชาชนในพื้นที่จังหวัดภาคกลาง จังหวัดสมุทรสาคร” (ตามแนบ)

จากนั้น เวลา ๑๓.๔๕ นาฬิกา ณ ท่าเรือรับลม (ท่าเรือข้ามฟากมหาชัย) คณะกรรมการโครงการสมาชิกรัฐสภาพบประชาชนในพื้นที่จังหวัดภาคกลาง นำโดย นายปานเทพ กล้าณรงค์ราญ ที่ปรึกษาคณะกรรมการ พร้อมด้วย นายลักษณะ วจนานวัช นายศรีศักดิ์ วัฒนพรมงคล สมาชิกวุฒิสภา และ นายวีระพันธ์ ดีอ่อน ผู้ตรวจราชการกระทรวงมหาดไทย เขตตรวจราชการที่ ๔ ร่วมเดินทางโดยเรือเพื่อติดตามการดำเนินโครงการก่อสร้างระบบป้องกันน้ำท่วมบริเวณชุมชนท้ายบ้าน ตำบลท่าฉลอม จังหวัดสมุทรสาคร โดยมีนายวรณัฐ หนูรอด รองผู้ว่าราชการจังหวัดสมุทรสาคร ให้การต้อนรับ นายสมล เกียงแก้ว วิศวกรโยธาเชี่ยวชาญ กรมโยธาธิการและผังเมือง และนายประหยัด ตะคอนรัมย์ โยธาธิการและผังเมืองจังหวัดสมุทรสาคร เป็นผู้บรรยายข้อมูล โดยโครงการก่อสร้างเขื่อนป้องกันตลิ่งในพื้นที่จังหวัดสมุทรสาคร ประสบปัญหาพื้นที่ส่วนหนึ่งบริเวณริมแม่น้ำท่าจีนที่เป็นรอยแห้ว ประมาณ ๕๑๐ เมตร ทำให้น้ำกัดเซาะพื้นที่ไปเป็นจำนวนมาก และยังไม่ได้มีการสร้างเขื่อนป้องกันตลิ่ง เนื่องจากติดขัดในเรื่องการส่งมอบพื้นที่ ปัจจุบันเทศบาลนครสมุทรสาครได้มีการเจรจากับประชาชนจนเกิดความเข้าใจและให้ความยินยอมในการสร้างเขื่อนป้องกันตลิ่งแล้ว โดยกรมโยธาธิการและผังเมืองได้ขอให้เทศบาลนครสมุทรสาครเสนอโครงการมาอีกครั้งหนึ่ง เพื่อจะได้นำไปจัดทำแผนงานโครงการสำหรับการดำเนินการต่อไป หากสามารถสร้างแล้วเสร็จจะสามารถช่วยป้องกันน้ำท่วมได้ ซึ่งประชาชนในพื้นที่จะได้รับประโยชน์อย่างมาก

ต่อมา เวลา ๑๔.๓๐ นาฬิกา ณ ท่าเทียบเรือวัดสุทธิวาตวราราม พระอารามหลวง (วัดช่องลม) ตำบลท่าฉลอม คณะเดินทางโดยรถรางเพื่อเยี่ยมชมวิถีชีวิต "บ้านท่าฉลอม" และ Street Art เส้นทางถนนถวาย โดยมีนายวรณัฐ หนูรอด รองผู้ว่าราชการจังหวัดสมุทรสาคร ให้การต้อนรับ นายณรงค์ จารุปราโมทย์ ผู้ทรงคุณวุฒิด้านการอนุรักษ์สิ่งแวดล้อมชุมชนท่าฉลอม ดร.สุวันชัย แสงสุขเยี่ยม ประธานกลุ่มสมุทรสาครพัฒนาเมือง (วิสาหกิจเพื่อสังคม) เพื่อชุมชน และ ดร.รังสรรค์ เจียรนัย นายกเทศมนตรีเทศบาลตำบลท่าจีน ร่วมบรรยายข้อมูลประวัติความเป็นมาของชุมชนบ้านท่าฉลอมซึ่งเป็นสุขาภิบาลแห่งแรกของประเทศไทยเมื่อปี พ.ศ. ๒๔๔๘ โดยชุมชนบ้านท่าฉลอมได้รับการคัดเลือกเป็น ๑๐ สุดยอดชุมชนต้นแบบ (ระดับประเทศ) "เที่ยวชุมชน ยลวิถี" ประจำปี ๒๕๖๖ ชุมชนคุณธรรมฯ บ้านท่าฉลอม ซึ่งบ้านท่าฉลอมมีวิถีชีวิตและอัตลักษณ์ชุมชนที่โดดเด่น มีการผสมผสานศิลปะดั้งเดิมและศิลปะร่วมสมัย ได้แก่ ศิลปะไทย-จีนตามวัดและศาลเจ้า และภาพสตรีทอาร์ตฝาต่อต่าง ๆ บนถนนถวาย มีการบริหารจัดการด้านการท่องเที่ยวโดยการมีส่วนร่วมของชุมชนตามหลังพลัง "บวร" ทั้งยังได้รับมาตรฐาน SHA (Amazing Thailand Safety & Health Administration) และ SHA Plus+ (Amazing Thailand Safety & Health Administration Plus+) เป็นมาตรฐานความสะอาดและความปลอดภัยด้านสุขอนามัย จากกระทรวงการท่องเที่ยวและกีฬา

และกระทรวงสาธารณสุข มีการจัดเส้นทางท่องเที่ยวชุมชนพร้อมนักเล่าเรื่องชุมชน การพัฒนาศักยภาพ ทรัพยากรบุคคลด้านการท่องเที่ยวให้คนในชุมชน

สำหรับ Street Art บนถนนถวายเป็นการกระจายตัวอยู่ในจุดต่าง ๆ รอบเมือง แต่ละภาพจะเป็นฝีมือ จากศิลปินชื่อดังและนักศึกษาบางกลุ่มที่มาช่วยกันสร้างสรรค์ความสวยงาม ภาพต่าง ๆ สะท้อนเรื่องราว และวิถีชีวิตของคนในชุมชน ซึ่งถนนถวายเป็นนี้ยังเป็นสถานที่จัดงานกินปลาทุประจำปีและช่วงเทศกาล กินเจของจังหวัด โดยมีทั้งกิจกรรมและร้านค้าย้อนยุคไว้ต้อนรับนักท่องเที่ยว โอกาสนี้ คณะสมาชิกวุฒิสภา ได้กล่าวชื่นชมโครงการ Street Art ว่าช่วยส่งเสริมการท่องเที่ยวให้กับจังหวัดสมุทรสาคร และยังสอดแทรก ความรู้เกี่ยวกับประวัติศาสตร์สำคัญของท้องถิ่น โดยเสนอแนะว่าอาจจัดให้มีกิจกรรมเชิงสาระ Walk Rally ให้นักท่องเที่ยวได้ร่วมสนุกและได้เรียนรู้ประวัติศาสตร์ท้องถิ่นไปพร้อมกัน เป็นการกระตุ้นการท่องเที่ยว และสามารถสร้างรายได้ให้กับชุมชนบ้านท่าฉลอมอีกทางหนึ่งด้วย

๘. วิธีการประเมินผล

สังเกต

สอบถาม

ใช้เครื่องมือสื่อสาร

สัมภาษณ์

อื่น ๆ

การประเมินผลกิจกรรมในครั้งนี้ใช้แบบสำรวจความคิดเห็นเป็นเครื่องมือในการเก็บรวบรวมข้อมูล โดยได้รับแบบสำรวจฯ กลับคืน จำนวน ๗๐ ชุด และใช้วิธีการวิเคราะห์ข้อมูลโดยสถิติเชิงพรรณนา

ส่วนที่ ๑ ข้อมูลทั่วไปของผู้ตอบแบบสำรวจ

๑. เพศ

| เพศ | ร้อยละ (%) |
|------|------------|
| ชาย | ๖๐ |
| หญิง | ๔๐ |
| รวม | ๑๐๐ |

๒. อายุ

| อายุ | ร้อยละ (%) |
|----------------|------------|
| น้อยกว่า ๒๐ ปี | - |
| ๒๑ - ๓๐ ปี | ๒.๒ |
| ๓๑ - ๔๐ ปี | ๑๕.๖ |
| ๔๑ - ๕๐ ปี | ๑๕.๖ |
| ๕๑ - ๖๐ ปี | ๖๒.๒ |
| มากกว่า ๖๐ ปี | ๔.๔ |

๓. ระดับการศึกษา

| ระดับการศึกษา | ร้อยละ (%) |
|------------------------|------------|
| ไม่ได้เรียน | - |
| ประถมศึกษา | - |
| มัธยมศึกษา | ๒.๒ |
| อนุปริญญาหรือเทียบเท่า | - |
| ปริญญาตรี | ๓๗.๘ |
| สูงกว่าปริญญาตรี | ๖๐.๐ |

๔. อาชีพหลัก

| อาชีพ | ร้อยละ (%) |
|-----------------------|------------|
| เกษตรกรรวม | ๒.๒ |
| รับจ้าง | ๒.๒ |
| ค้าขาย | ๔.๔ |
| ข้าราชการ/รัฐวิสาหกิจ | ๘๐.๐ |
| อื่น ๆ | ๑๑.๒ |

๕. ที่ผ่านมา ท่านรับรู้ รับทราบ หน้าที่และอำนาจของสมาชิกวุฒิสภาจากช่องทางใด

| อาชีพ | ร้อยละ (%) |
|--|------------|
| วิทยุ/โทรทัศน์ | ๒๐.๐ |
| สื่อสิ่งพิมพ์ประเภทต่าง ๆ เช่น -หนังสือพิมพ์/แผ่นพับ/วารสาร | ๑๕.๐ |
| บุคลากรของภาครัฐ/อบต./ผู้ใหญ่บ้าน/กำนันฯ | ๑๐.๐ |
| อินเทอร์เน็ตและสื่อสังคมออนไลน์ | ๓๐.๐ |
| อื่น ๆ | ๑๐.๐ |

ส่วนที่ ๒ ความคิดเห็นต่อโครงการ สว. พบประชาชน

ผู้ตอบแบบสอบถาม ร้อยละ ๗๓.๘ มีความคิดเห็นเกี่ยวกับโครงการวุฒิสภาพบประชาชนโดยรวมอยู่ในระดับมาก เมื่อพิจารณาเป็นรายประเด็นแล้ว พบว่า ผู้ตอบแบบสอบถามมีความรู้ความเข้าใจอยู่ในระดับมากที่สุด มีจำนวน ๑ ประเด็น และระดับมากมีทั้งหมด จำนวน ๔ ประเด็น ดังนี้

ระดับมากที่สุด จำนวน ๑ ประเด็น ได้แก่ ร้อยละ ๙๘.๖ มีความรู้ความเข้าใจเกี่ยวกับการปกครองในระบอบประชาธิปไตยอันมีพระมหากษัตริย์ทรงเป็นประมุข

ระดับมาก จำนวน ๕ ประเด็น คือ

๑. ร้อยละ ๗๘.๖ มีความพึงพอใจในโครงการสมาชิกวุฒิสภาพบประชาชน

๒. ร้อยละ ๗๖.๐ รับทราบบทบาทหน้าที่และอำนาจของวุฒิสภา

๓. ร้อยละ ๗๓.๔ รับทราบบทบาทและภารกิจของวุฒิสภาที่เกี่ยวกับการปฏิรูปประเทศ และยุทธศาสตร์ชาติ

๔. ร้อยละ ๗๒.๐ ได้รับความรู้จากการลงพื้นที่ของสมาชิกวุฒิสภา และสามารถนำไปประยุกต์ใช้ในการแก้ไขปัญหาในการดำเนินชีวิต

๕. ร้อยละ ๖๙.๔ ได้รู้จักสมาชิกวุฒิสภาอย่างใกล้ชิด

ข้อเสนอแนะ

๑. เสนอให้มีการถ่ายโอนภารกิจการศึกษาขั้นพื้นฐานจากกระทรวงศึกษาธิการไปยังผู้องค์กรปกครองส่วนท้องถิ่น

๒. ถนนเศรษฐกิจอ้อมน้อย-สมุทรสาคร ปัจจุบันช่วงเวลาเร่งด่วนการจราจรหนาแน่นมากและเป็นปัญหาที่สะสมมานาน ขอให้แก้ปัญหานี้โดยเร็ว

๓. ขอให้แก้ไขปรับปรุงกฎหมายที่เกี่ยวข้องกับยาเสพติดให้มีความเข้มงวดมากกว่านี้

๔. เสนอให้มีการปรับแก้ไขรัฐธรรมนูญ

๕. ขอให้มึระบบเทคโนโลยีหรือระบบ AI ที่สามารถตอบประเด็นข้อกฎหมายต่าง ๆ ให้กับประชาชนได้สะดวก รวดเร็ว

๙. ผลการดำเนินงาน

๙.๑ เชิงปริมาณ

- จำนวนเป้าหมายที่ตั้งไว้ ๗๐ คน
- จำนวนผู้เข้าร่วม ๙๕ คน
- แบ่งออกเป็น

- | | | | | | |
|-------------------------------------|----------------------|-------------------------------------|------------------------|--------------------------|-------------------|
| <input checked="" type="checkbox"/> | ประชาชนทั่วไป | <input type="checkbox"/> | เด็ก-เยาวชน | <input type="checkbox"/> | ผู้บริหารโรงเรียน |
| <input checked="" type="checkbox"/> | ผู้แทนหน่วยงานภาครัฐ | <input checked="" type="checkbox"/> | ผู้แทนหน่วยงานภาคเอกชน | <input type="checkbox"/> | อื่น ๆ |

กลุ่มเป้าหมายเข้าร่วมโครงการ จำนวน ๙๕ คน ประกอบด้วย

๑. หน่วยงานภาครัฐในจังหวัดสมุทรสาคร ประกอบด้วย รองผู้ว่าราชการจังหวัดสมุทรสาคร หัวหน้าสำนักงานจังหวัดสมุทรสาคร กรมโยธาธิการและผังเมือง สำนักงานโยธาธิการและผังเมืองจังหวัดสมุทรสาคร สำนักงานทรัพยากรธรรมชาติและสิ่งแวดล้อมจังหวัดสมุทรสาคร สำนักงานทรัพยากรทางทะเลและชายฝั่งที่ ๘ ที่ดินจังหวัดสมุทรสาคร โครงการชลประทานสมุทรสาคร แขวงทางหลวงสมุทรสาคร แขวงทางหลวงชนบทสมุทรสาคร การไฟฟ้าส่วนภูมิภาคจังหวัดสมุทรสาคร องค์การบริหารส่วนจังหวัดสมุทรสาคร เทศบาลนครสมุทรสาคร เทศบาลตำบลท่าจีน

๒. ภาคเอกชน ประกอบด้วย สมุทรสาครพัฒนาเมือง (วิสาหกิจเพื่อชุมชน)

๓. สื่อมวลชนและประชาสัมพันธ์ข่าว ได้แก่ สำนักงานประชาสัมพันธ์จังหวัดสมุทรสาคร สถานีสถานีวิทยุโทรทัศน์แห่งประเทศไทย วิทยุกระจายเสียงแห่งประเทศไทย (สวท.ราชบุรี) หนังสือพิมพ์บ้านเมืองนิวส์ และเว็บไซต์สารออนไลน์

๙.๒ เชิงคุณภาพ

ผลลัพธ์/ความพึงพอใจ พบว่า ประชาชนมีความพึงพอใจต่อการจัดกิจกรรมในครั้งนี้ และได้
รับทราบวัตถุประสงค์ของการจัดโครงการสมาชิกวุฒิสภาพบประชาชน หน้าที่และอำนาจของวุฒิสภา พร้อมทั้ง
ได้รับทราบรายละเอียดโครงการต่าง ๆ ที่ได้มีการดำเนินงานของจังหวัดสมุทรสาคร และได้ร่วมแสดง
ความคิดเห็น ตลอดจนข้อเสนอแนะต่าง ๆ

๙.๓ เชิงเวลา

เหมาะสม

ไม่เหมาะสม

อื่น ๆ

๙.๔ งบประมาณดำเนินการ

เพียงพอ/เหมาะสม

ไม่เพียงพอ

ฝ่ายเลขานุการคณะกรรมการโครงการสมาชิกวุฒิสภาพบประชาชน
ในพื้นที่จังหวัดภาคกลาง

ประมวลภาพ
โครงการสมาชิกวุฒิสภาพประชาชนในพื้นที่จังหวัดภาคกลาง
วันพุธที่ ๑๗ มกราคม ๒๕๖๗
ณ ศาลากลางจังหวัดสมุทรสาคร อำเภอเมืองสมุทรสาคร จังหวัดสมุทรสาคร

เวลา ๐๙.๓๐ นาฬิกา ณ ศาลากลางจังหวัดสมุทรสาคร



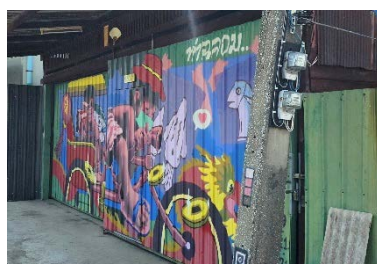


เวลา ๑๓.๔๕ นาฬิกา เดินทางโดยเรือติดตามการดำเนินโครงการก่อสร้างระบบป้องกันน้ำท่วม บริเวณชุมชนท้ายบ้าน ตำบลท่าฉลอม อำเภอเมืองสมุทรสาคร จังหวัดสมุทรสาคร





เวลา ๑๔.๓๐ นาฬิกา เยี่ยมชมวิถีชีวิต “บ้านท่าฉลอม” และ Street Art เส้นทางถนนถวายเป็น





ตารางสรุปข้อมูลการแสดงความคิดเห็นของประชาชน
โดยคณะกรรมการโครงการสมาชิกวุฒิสภาพบประชาชนในพื้นที่จังหวัดภาคกลาง : จังหวัดสมุทรสาคร
เมื่อวันพุธที่ ๑๗ มกราคม ๒๕๖๗ ณ ศาลากลางจังหวัดสมุทรสาคร

| ลำดับ ที่ | ประเด็นความคิดเห็น (ระบุ ชื่อ ที่อยู่ และเบอร์ติดต่อ ถ้ามี) | การชี้แจง/ข้อเสนอแนะโดยสมาชิกวุฒิสภา และส่วนราชการที่เกี่ยวข้อง | มติที่ประชุมคณะกรรมการ (ครั้งที่ ๒/๒๕๖๗) |
|--------------|--|---|--|
| ๑ | <p style="text-align: center;">นายพอล พูลละออ ๒๕/๕๘๐ หมู่ที่ ๓ ตำบลบางหญ้าแพรก อำเภอเมืองสมุทรสาคร จังหวัดสมุทรสาคร โทร ๐๘ ๑๙๔๒ ๒๓๗๖ (แสดงความเห็นด้วยวาจา)</p> <p>แสดงความเห็นโดยสรุปว่า จากการติดตามการดำเนินงานเกี่ยวกับสะพานข้ามคลองมหาชัย (สะพานวัดเจษ) รวมทั้งโครงการสร้างสะพานเชื่อมสะพานวัดเจษ หรือแนวคิดที่จะสร้างสะพานใหม่ รวมทั้งโครงการสำรวจออกแบบเส้นทางท่องเที่ยวเลียบชายฝั่งทะเลภาคใต้ (Thailand Riviera) ที่ยังไม่ทราบระยะเวลาได้ใช้งานจริง เนื่องจากระยะเวลาไม่ชัดเจน นอกจากนี้ โครงการเชื่อมสามสมุทร ที่เริ่มสร้างมาตั้งแต่ปี พ.ศ. ๒๕๕๖ ก็ยังไม่สำเร็จ มีการคัดค้าน จะมีเพียงโครงการถนน Missing Link ช่วงทะเลกระทะขาวไปจนถึงทะเลกาหลง ทะเลรางจันทร์ ที่มีข่าวว่าได้รับงบประมาณ ๘๐๐ ล้านบาท จึงขอสอบถามถึงจุดที่จะสร้างสะพานข้ามจากตำบลโกรกกรากไปยังบางหญ้าแพรกว่าได้มีการกำหนดระยะเวลาดำเนินการไว้หรือไม่ และการดำเนินการจะมีผลสัมฤทธิ์หรือไม่ อย่างไร</p> | <p>นายแก่นวิทย์ วงศ์ชูศิริ ผู้อำนวยการแขวงทางหลวงชนบทสมุทรสาคร ชี้แจงว่า โครงการไทยแลนด์ริเวียร่าเชื่อมสามสมุทรเป็นคนละส่วนกับโครงการที่ได้กล่าวถึงว่ามีแนวคิดจะสร้างตั้งแต่ปี พ.ศ. ๒๕๕๖ ซึ่งโครงการดังกล่าว คือ โครงการสะพานข้ามแม่น้ำเจ้าพระยาจากพระสมุทรเจดีย์-บางหญ้าแพรก ปัจจุบันถูกผนวกเป็นวงแหวนรอบที่ ๓ ด้านใต้ โดยมีการทางพิเศษแห่งประเทศไทยรับไปดำเนินการ เนื่องจากเป็นโครงการที่ต้องใช้งบประมาณในการก่อสร้างระดับแสนล้าน แต่ไทยแลนด์ริเวียร่าเชื่อมสามสมุทรจะเป็นถนนเพื่อการท่องเที่ยว จะมีโครงการสร้างสะพานข้ามแม่น้ำท่าจีนบริเวณปากอ่าว ตรงวัดกำแพงข้ามไปวัดบางหญ้าแพรกเป็นโครงการที่ได้รับงบประมาณ ๒,๐๐๐ ล้านบาท และอีกโครงการที่ได้รับงบประมาณ ๘๐๐ ล้านบาท คือ ถนนที่เชื่อมกับโครงข่ายการขนส่ง (Missing Link) ทะเลกระทะขาว ทะเลกาหลง ทะเลรางจันทร์ แล้วเชื่อมต่อไปยังดอนหอยหลอดได้ ขณะนี้ออกแบบเรียบร้อยแล้ว ไม่ต้องทำรายงานผลกระทบสิ่งแวดล้อม โดยขอยกเว้นมติ ครม. ตั้งงบสำรวจ อสังหาริมทรัพย์ ทุกรูปแบบ โครงการสร้างสะพานข้ามแม่น้ำท่าจีนฯ มีประชาชนในพื้นที่หมู่ที่ ๕ ตำบลบางหญ้าแพรก ต่อต้านการก่อสร้างสะพาน ทางกรมฯ จึงเห็นควรที่จะดำเนินโครงการที่ได้รับงบประมาณ ๘๐๐ ล้านบาทก่อน เพราะจะเป็นการส่งเสริมการท่องเที่ยวของจังหวัดสมุทรสาครได้เป็นอย่างดี และเมื่อโครงการนี้ดำเนินการแล้วเสร็จ จึงจะดำเนินโครงการสร้างสะพานข้ามแม่น้ำท่าจีนฯ ต่อไป ทั้งนี้ หากโครงการสร้างสะพานข้ามแม่น้ำท่าจีนฯ ถูกบรรจุอยู่ในโครงการใหญ่จะสามารถดำเนินการเวนคืนที่ดิน และดำเนินการก่อสร้างได้ ซึ่งการตั้งงบประมาณโดยเร็วที่สุดน่าจะเป็นปี พ.ศ. ๒๕๖๙</p> | <p>ประเด็นดังกล่าว ผู้อำนวยการแขวงทางหลวงชนบทสมุทรสาคร (นายแก่นวิทย์ วงศ์ชูศิริ) ได้ชี้แจงจนเป็นที่เข้าใจแล้ว และนายวรรณัฐ หนุรอด รองผู้ว่าราชการจังหวัดสมุทรสาคร ได้รับไปประสานและจะดำเนินการในส่วนที่เกี่ยวข้อง จึงเห็นควรเสนอไปยังคณะอนุกรรมการรวบรวม แยกเรื่องและติดตามเรื่องร้องเรียนในคณะกรรมการอำนาจการฯ เพื่อบันทึกลงไว้เป็นความเห็นที่ได้รับจากการลงพื้นที่</p> |

| ลำดับ ที่ | ประเด็นความคิดเห็น (ระบุ ชื่อ ที่อยู่ และเบอร์ติดต่อ ถ้ามี) | การชี้แจง/ข้อเสนอแนะโดยสมาชิกวุฒิสภา และส่วนราชการที่เกี่ยวข้อง | มติที่ประชุมคณะกรรมการ (ครั้งที่ ๒/๒๕๖๗) |
|--------------|---|---|---|
| ๒ | <p>นางสาวกรณกุลขจิต เรื่องกิจไพบาล ประธานวิสาหกิจชุมชนแปลงใหญ่นาเกลือสมุทรสาคร ๕/๑ หมู่ที่ ๕ ตำบลบ้านบ่อ อำเภอเมืองสมุทรสาคร จังหวัดสมุทรสาคร โทร. ๐๖ ๓๑๙๓ ๒๒๓๔ (แสดงความคิดเห็นด้วยวาจา)</p> <p>เสนอความเห็นว่า ปัจจุบันประชาชนได้รับผลกระทบ ในเรื่องปัญหาการกัดเซาะชายฝั่งเป็นอย่างมาก ซึ่งปัญหาที่ ประสบอยู่ในขณะนี้ คือ สภาพภูมิอากาศที่แปรปรวนและมี ผลกระทบโดยเฉพาะในเรื่องระดับน้ำสูงขึ้น ทำให้ความ เป็นอยู่ การคมนาคม การสัญจร การขนส่งของประชาชน ได้รับความกระทบกระเทือน เมื่อปี พ.ศ. ๒๕๖๖ ได้เข้าร่วม รับฟังข้อมูลโครงการของกรมโยธาธิการและผังเมือง ซึ่งเป็น การศึกษาเพื่อกำหนดแนวทางการป้องกันและแก้ไขปัญหา การกัดเซาะชายฝั่ง ระยะที่ ๓ ณ บ้านคิ่งน้ำรีรีสอร์ท ตำบล บ้านบ่อ อำเภอเมืองสมุทรสาคร จังหวัดสมุทรสาคร โดยได้ ขอให้หน่วยงานเร่งดำเนินการ เพราะจากเหตุการณ์พายุโซนร้อน ปลาบึก เมื่อปี พ.ศ. ๒๕๖๒ ส่งผลให้ประชาชนจังหวัด สมุทรสาครได้รับผลกระทบอย่างรุนแรง แรงน้ำกระทบ มาถึงวัดใหญ่จอมปราสาท ดังนั้น จึงขอให้จังหวัดสมุทรสาคร เร่งพิจารณาจัดสร้างแนวป้องกันหรือจัดสร้างเขื่อนอย่าง เร่งด่วน เพื่อป้องกันไม่ให้พื้นที่ต่าง ๆ โดนน้ำกัดเซาะจนหายไป</p> | <p>นายสมุล เกียงแก้ว วิศวกรโยธาเชี่ยวชาญ กรมโยธาธิการและผังเมือง ชี้แจงว่า กรมโยธาธิการและผังเมือง ได้ดำเนินการศึกษาแนวทางการป้องกันการกัดเซาะชายฝั่ง ของพื้นที่จังหวัดสมุทรสาครแล้ว ขณะนี้ได้คัดเลือกพื้นที่บางกระเจ้าเป็นพื้นที่ ในการศึกษา โดยโครงการดังกล่าวจะต้องทำรายงานผลกระทบสิ่งแวดล้อม (Environmental Impact Assessment: EIA) ตามประกาศของกระทรวงทรัพยากร ธรรมชาติและสิ่งแวดล้อม ซึ่งกำหนดไว้ว่าการจัดทำกำแพงติดแนวชายฝั่งทะเล ทุกขนาดจะต้องทำรายงานผลกระทบสิ่งแวดล้อม และการศึกษาที่ค่อนข้างจะใช้ เวลานาน เมื่อได้ผลการศึกษาแล้วจะเข้าสู่กระบวนการพิจารณาของคณะกรรมการ กลั่นกรองของกรมทรัพยากรทางทะเลและชายฝั่ง เมื่อพิจารณาแล้วเสร็จ จึงจะนำเสนอ รายงานฉบับสมบูรณ์ไปที่สำนักงานนโยบายและแผนทรัพยากรธรรมชาติและ สิ่งแวดล้อม (สผ.) เพื่อพิจารณาอีกครั้งหนึ่ง ทุกขั้นตอนเหล่านี้อาจใช้เวลานานถึง ๓-๕ ปี จากนั้น เมื่อรายงานผลกระทบสิ่งแวดล้อมผ่านแล้ว กรมทรัพยากรทางทะเล และชายฝั่งจึงจะตั้งงบประมาณการก่อสร้างได้ ด้วยเหตุนี้ จึงยังไม่สามารถตั้ง งบประมาณในการก่อสร้างเขื่อนริมทะเลได้โดยไม่มีการศึกษาผลกระทบต่อ สิ่งแวดล้อม ในส่วนของพื้นที่ตำบลบางกระเจ้ายังดำเนินการศึกษาผลกระทบ สิ่งแวดล้อมอยู่ และได้ดำเนินการถึงขั้นสำรวจและเก็บข้อมูลเรียบร้อยแล้ว โดยใน วันที่ ๖ กุมภาพันธ์ ๒๕๖๗ บริษัทที่ปรึกษาจะลงพื้นที่เพื่อรับฟังความคิดเห็นเกี่ยวกับ รูปแบบและแนวการก่อสร้างเขื่อนป้องกันที่เหมาะสม รวมทั้งเสนอรูปแบบที่ตรงกับ ความต้องการของประชาชนเพื่อจะได้นำไปออกแบบและปรับให้เหมาะสมต่อไป ในส่วนของการชะลอคลื่นเพื่อแก้ปัญหาชั่วคราวในช่วงที่ยังรอการก่อสร้างเขื่อน ป้องกันคลื่นที่เหมาะสมนั้น ในวันที่บริษัทที่ปรึกษาลงพื้นที่ จะมีรูปแบบที่เคยทำ หนังสือไปปรึกษากับสำนักงานนโยบายและแผนทรัพยากรธรรมชาติและสิ่งแวดล้อม (สผ.) แล้วว่าเป็นรูปแบบที่ไม่จำเป็นต้องทำการศึกษาผลกระทบด้านสิ่งแวดล้อม</p> | <p>ประเด็นดังกล่าว วิศวกรโยธา เชี่ยวชาญ กรมโยธาธิการและผัง เมือง (นายสมุล เกียงแก้ว) ได้ ชี้แจงจนเป็นที่เข้าใจแล้ว และ นายวรรณัฐ หนุรอด รองผู้ว่า ราชการจังหวัดสมุทรสาคร ได้รับ ไปประสานและจะดำเนินการใน ส่วนที่เกี่ยวข้อง จึงเห็นควรเสนอ ไปยังคณะกรรมการรวบรวม แยกเรื่องและติดตามเรื่อง ร้องเรียนในคณะ กรรมการ อำนาจการฯ เพื่อบันทึกไว้เป็น ความเห็นที่ได้รับจากการลงพื้นที่</p> |

| ลำดับ ที่ | ประเด็นความคิดเห็น (ระบุ ชื่อ ที่อยู่ และเบอร์ติดต่อ ถ้ามี) | การชี้แจง/ข้อเสนอแนะโดยสมาชิกวุฒิสภา และส่วนราชการที่เกี่ยวข้อง | มติที่ประชุมคณะกรรมการ (ครั้งที่ ๒/๒๕๖๗) |
|--------------|--|--|---|
| | | <p>โดยเป็นลักษณะการปักเสาเข็มสามเหลี่ยมที่จะช่วยชะลอคลื่น โดยปักห่างจากฝั่งไม่มาก เพื่อไม่ให้เกิดคลื่นก่อตัวด้านหลังเสาเข็ม ไปกัดเซาะชายฝั่งได้ หากประชาชนเห็นชอบในรูปแบบดังกล่าว กรมโยธาธิการและผังเมืองจะต้องทำหนังสือสอบถามไปที่สำนักงานนโยบายและแผนทรัพยากรธรรมชาติและสิ่งแวดล้อม (สผ.) อีกครั้ง เพื่อขอความชัดเจน หากได้รับหนังสือยืนยันแจ้งกลับมา กรมโยธาธิการและผังเมืองจะเร่งดำเนินการขอตั้งงบประมาณในการจัดทำโครงการโดยเร็ว</p> | |