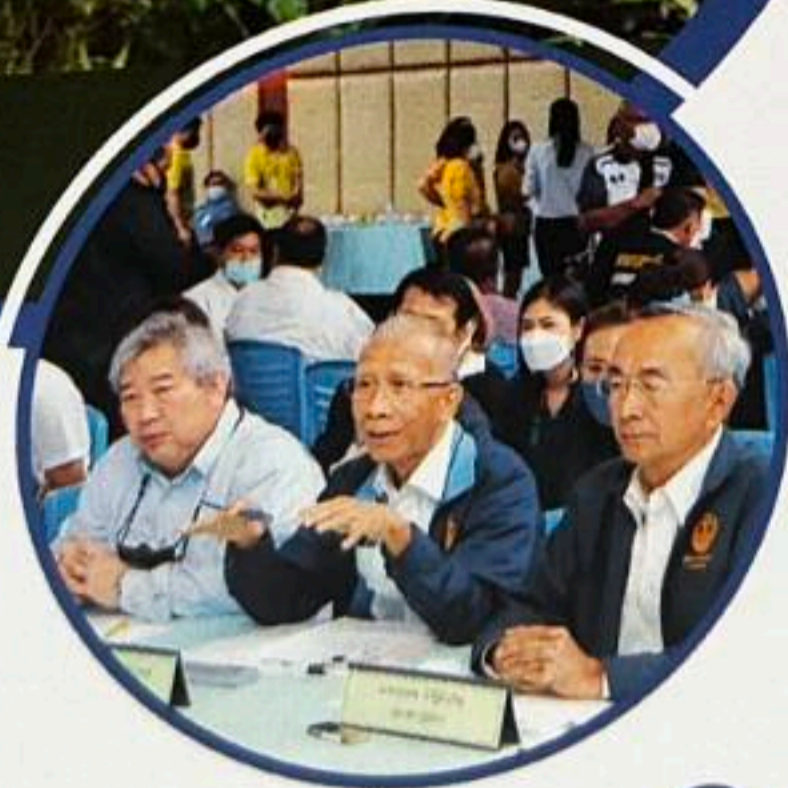
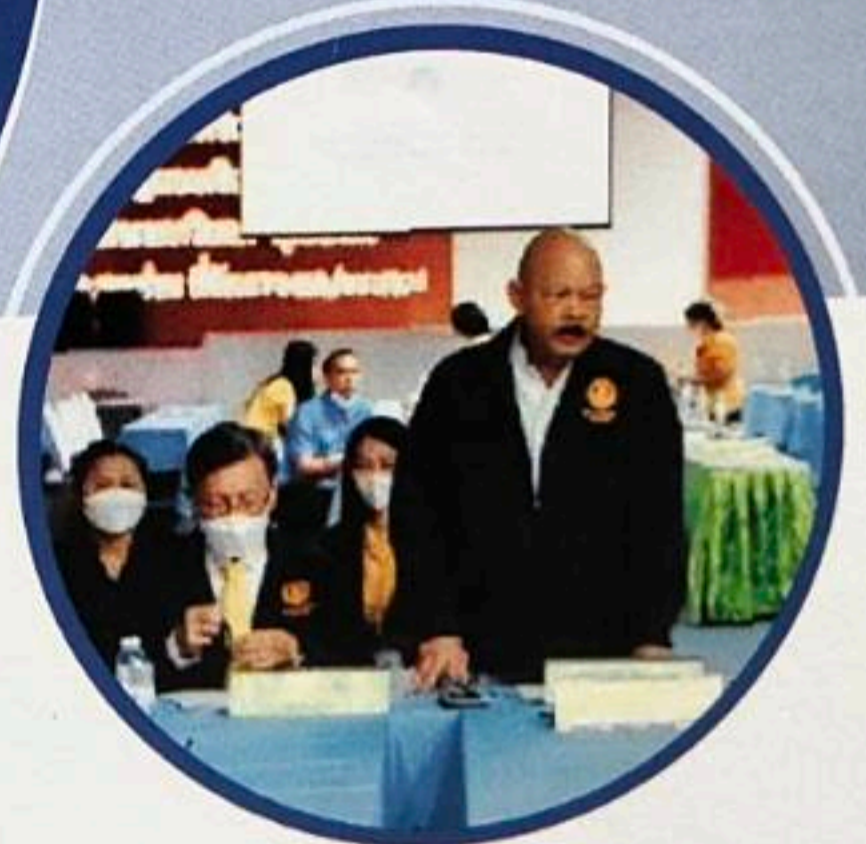




รายงานผล การดำเนินงาน

โครงการสมาชิกวุฒิสภาพะประชาชน
ในพื้นที่จังหวัดภาคตะวันออก



ณ จังหวัดชลบุรี
วันศุกร์ที่ ๒๔ กุมภาพันธ์ ๒๕๖๖

“ไปด้วยมิตรไมตรี ปฏิบัติต่อทุกคนในพื้นที่อย่างเป็นกัลยาณมิตร”

สรุปสาระสำคัญ

วันที่ ๒๔ กุมภาพันธ์ ๒๕๖๖

ณ ศาลาประชาคมอำเภออุตุม เทศบาลนครแหลมฉบัง จังหวัดชลบุรี

สมาชิกวุฒิสภา ประกอบด้วย

- | | |
|---------------------------------|--|
| ๑. พลเอก วรพงษ์ สง่าเนตร | สมาชิกวุฒิสภา ในฐานะรองประธานกรรมการ คนที่หนึ่ง |
| ๒. พลเรือเอก พัลลภ ตมิศานนท์ | สมาชิกวุฒิสภา |
| ๓. นายวิรัตน์ เกสสมบูรณ์ | สมาชิกวุฒิสภา |
| ๔. นายสุรเดช จิรัฐิติเจริญ | สมาชิกวุฒิสภา |
| ๕. พลเอก นาวิณ ดำริกาญจน์ | สมาชิกวุฒิสภา |
| ๖. นายเจน นำชัยศิริ | สมาชิกวุฒิสภา |
| ๗. นางสาววิไลลักษณ์ อรินทมะพงษ์ | สมาชิกวุฒิสภา |

พร้อมด้วย

- | | |
|-------------------------|--|
| ๑. นายธวัชชัย ศรีทอง | ผู้ว่าราชการจังหวัดชลบุรี |
| ๒. นางสาวชนิดา จันทนนคร | ผู้เชี่ยวชาญด้านติดตามการปฏิบัติราชการในพื้นที่ภาคกลาง (ผู้แทนผู้ตรวจราชการสำนักนายกรัฐมนตรี เขต ๘) |

แนวคิดเศรษฐกิจชุมชน EEC : 5 สร้าง



โครงการบัณฑิตอาสาต้นแบบ

บูรณาการ 3 หน่วยงาน

“สร้างต้นแบบให้นักศึกษามาทำงานในท้องถิ่นไม่ต้องย้ายถิ่นฐาน”

ภารกิจบัณฑิตอาสาต้นแบบ

สร้างโอกาส
การมีส่วนร่วมในการพัฒนาชุมชนและท้องถิ่น

สำรวจผลกระทบ
จากการพัฒนาเขตพัฒนาพิเศษภาคตะวันออก และการพัฒนาพื้นที่ชุมชน

เป็นสื่อกลาง
เชื่อมระหว่างประชาชนในพื้นที่กับ 558

จัดทำข้อเสนอโครงการ
ในการพัฒนาพื้นที่ชุมชน

โครงการเสริมศักยภาพเครือข่ายเยาวชนสิ่งแวดล้อมเพื่อพัฒนาเขตพัฒนาพิเศษภาคตะวันออก (อีอีซี)

1. โครงการพัฒนาเยาวชน 558 องค์กรสู่การเป็นแกนนำ

2. โครงการ 558 องค์กร

EEC² Young Leaders

EEC Environmental Empowerment CAMP & CONTEST

ดำเนินการตั้งแต่วันที่ 2562 มีเยาวชนเข้าร่วม 26 โรงเรียน 104 คน

“กลุ่มสตรีจะเป็นกระบอกเสียงที่สำคัญของ อีอีซี ขยายความเข้าใจ รวบรวมข้อมูล ปัญหาและข้อเสนอแนะ”

การดูแลรักษาธรรมชาติและสิ่งแวดล้อม

แผนจัดการขยะชุมชนท้องถิ่น

ดำเนินการตั้งแต่วันที่ 2563 ปัจจุบันมีเครือข่ายพันธมิตร 3 จังหวัด ประมาณ 600 คน

การสร้างความรู้ผ่านคนทุกช่วยวัย

โครงการเยาวชนอาสา **จัดค่ายฝึกอบรม** ณพื้นที่โครงการป่าสงวนแห่งชาติเพื่อให้นักเรียนในพื้นที่ อีอีซี ตระหนักถึงวงจรชีวิตธรรมชาติและสิ่งแวดล้อม

ดำเนินการแล้ว 5 รุ่น มีเยาวชนระดับประถมศึกษาจาก 4 โรงเรียน ผู้เข้าร่วมกิจกรรมรวม 429 คน

การหารือกับส่วนราชการ ส่วนที่เกี่ยวข้อง และประชาชน

เมื่อวันศุกร์ที่ ๒๔ กุมภาพันธ์ ๒๕๖๖ เวลา ๐๙.๐๐ นาฬิกา ณ ศาลาประชาคมอ่าวอุดม เทศบาลนครแหลมฉบัง จังหวัดจังหวัดชลบุรี คณะกรรมการโครงการสมาชิกวุฒิสภาพบประชาชนในพื้นที่จังหวัดภาคตะวันออก นำโดย พลเอก วรพงษ์ สง่าเนตร รองประธานกรรมการ คนที่หนึ่ง พร้อมด้วย นายเจน นำชัยศิริ พลเอก นาวิณ ดำริกาญจน์ พลเรือเอก พัลลภ ตมิศานนท์ นายสุรเดช จิรฐิติเจริญ นายวิรัตน์ เกสสมบูรณ นายวิไลลักษณ์ อรินทมะพงษ์ สมาชิกวุฒิสภา และนางสาวชนิดา จันทนนคร ผู้เชี่ยวชาญด้านติดตามการปฏิบัติราชการในพื้นที่ภาคกลาง (ผู้แทนผู้ตรวจราชการสำนักนายกรัฐมนตรี เขต ๘) ร่วมลงพื้นที่รับฟังข้อคิดเห็นและข้อเสนอแนะของประชาชนในพื้นที่อำเภอบางละมุง และอำเภอศรีราชา และหน่วยงานที่เกี่ยวข้อง อาทิ สำนักงานคณะกรรมการนโยบายเขตพัฒนาพิเศษภาคตะวันออก สำนักงานท่าเรือแหลมฉบัง เทศบาลนครแหลมฉบัง ผู้นำท้องถิ่น ผู้นำชุมชน ประชาชนในพื้นที่อำเภอบางละมุง และอำเภอศรีราชา ผู้ประกอบการด้านขนส่ง และภาคส่วนที่เกี่ยวข้องร่วมแลกเปลี่ยนข้อคิดเห็น โดยมี นายธวัชชัย ศรีทอง ผู้ว่าราชการจังหวัดชลบุรี ให้การต้อนรับ

ในการพบปะและรับฟังข้อคิดเห็นของประชาชนในครั้งนี้ ได้มีการแบ่งกลุ่มการรับฟังตามปัญหาความเดือดร้อนที่ประชาชนได้รับผลกระทบจากโครงการเขตพัฒนาพิเศษภาคตะวันออก หรือ EEC เพื่อร่วมกันหาแนวทางแก้ไขและลดผลกระทบที่จะเกิดขึ้นในทุกมิติต่อไป โดยมีการแบ่งกลุ่มการหารือ ดังนี้

กลุ่มที่ ๑ ประเด็นการพัฒนา EEC อย่างยั่งยืน และแผนการพัฒนา ลดผลกระทบในระยะสั้น - ระยะยาว

กลุ่มที่ ๒ ประเด็นการพัฒนาท่าเรือแหลมฉบังอย่างยั่งยืน และแผนการป้องกัน แก้ไขปัญหาและลดผลกระทบที่เกิดขึ้นกับพี่น้องประชาชน เช่น ปัญหาจากการก่อสร้าง ปัญหาการจราจร ปัญหาจุดตัดทางรถไฟ

กลุ่มที่ ๓ ประเด็นการแก้ไขปัญหาที่อยู่อาศัยของประชาชนในพื้นที่ท่าเรือแหลมฉบัง

สรุปประเด็นหารือจากการแบ่งกลุ่มระดมความคิดเห็น ทั้ง ๓ กลุ่ม ได้รับทราบแนวทางการแก้ไขปัญหาสรุปได้ ดังนี้

กลุ่มที่ ๑ ประเด็นการพัฒนา EEC อย่างยั่งยืน และแผนการพัฒนาลดผลกระทบในระยะสั้น - ระยะยาว

ดร.รัชพล กาญจกุล รองเลขาธิการสายงานพื้นที่และชุมชน สำนักงานคณะกรรมการนโยบายเขตพัฒนาพิเศษภาคตะวันออก (สกพอ.) หรือ EEC กล่าวสรุปว่า

- โครงการเขตพัฒนาพิเศษภาคตะวันออก หรือ EEC ได้มีแผนการพัฒนาและลดผลกระทบทั้งในระยะสั้นและระยะยาว โดยหน่วยงาน EEC มีแผนการดำเนินงาน ๕ สร้าง ได้แก่

๑. สร้างความรู้
๒. สร้างงานสร้างอาชีพ
๓. สร้างรัฐสวัสดิการ
๔. สร้างเครือข่าย
๕. สร้างการเข้าถึงสถาบันการเงิน

- ด้านการรับรู้ของประชาชน ประชาชนได้รับทราบและมีความเห็นด้วยกับแผนงานของ EEC พร้อมทั้งมีข้อเสนอแนะ ได้แก่ ขอให้หน่วยงาน EEC เร่งพัฒนาด้านสาธารณสุข โดยการสร้างโรงพยาบาลชุมชนให้ครอบคลุม พัฒนาด้านการด้านการศึกษา พัฒนาเครือข่าย ๕G

ข้อแสดงความเห็นและเสนอแนะสมาชิกวุฒิสภา

- คณะกรรมการฯ ได้เสนอแนะให้ EEC จัดตั้งศูนย์ EEC ช่วยได้ช่วยด้วย ซึ่งจะเป็ศูนย์บริการให้คำปรึกษาและช่วยเหลือประชาชน

- จากการหารือร่วมกันกับทุกภาคส่วนในพื้นที่ประเด็นปัญหาทำให้ประชาชนได้รับทราบการแก้ไขปัญหาอย่างเป็นรูปธรรมจากหน่วยงานภาครัฐและส่วนที่เกี่ยวข้อง พร้อมทั้งได้รับทราบว่าจะติดตามประเด็นปัญหาในแต่ละเรื่องกับหน่วยงานใดเป็นหลัก ในส่วนการประชาสัมพันธ์ก็ควรมีอย่างต่อเนื่องเพื่อสร้างการรับรู้และสร้างความเข้าใจให้แก่ประชาชน

กลุ่มที่ ๒ ประเด็นการพัฒนาท่าเรือแหลมฉบังอย่างยั่งยืน

เรือเอก กานต์ เมนะรุจิ รองผู้อำนวยการท่าเรือแหลมฉบัง กล่าวสรุปผลการหารือว่า

- แผนการพัฒนาท่าเรือแหลมฉบังอย่างยั่งยืน มีแผนการป้องกันในการแก้ไขปัญหาและลดผลกระทบที่เกิดขึ้นกับพี่น้องประชาชนในประเด็นปัญหาที่สำคัญ เช่น ปัญหาจากการก่อสร้าง ปัญหาการจราจร ปัญหาจุดตัดทางรถไฟ ซึ่งจากการหารือได้มีแผนการดำเนินงาน ทั้งในระยะสั้น และระยะยาว ได้แก่

- ประเด็นปัญหาลานวางตู้สินค้าที่อยู่ในพื้นที่ชุมชน ทำให้เกิดปัญหาการจราจรติดขัดในพื้นที่ รวมถึงความไม่ปลอดภัยของประชาชนที่สัญจร ท่าเรือแหลมฉบังและหน่วยงานที่เกี่ยวข้องจะเร่งแก้ปัญหา ดังนี้

การแก้ไขปัญหาในระยะสั้น ท่าเรือแหลมฉบัง เทศบาลนครแหลมฉบัง ร่วมกับจังหวัดชลบุรี จะผลักดันการบังคับใช้กฎหมายที่เกี่ยวข้องในการจัดระเบียบลานวางตู้สินค้าและรถบรรทุกตู้สินค้าที่อยู่ในพื้นที่ชุมชน จัดระเบียบการใช้เส้นทาง โดยกำหนดเวลาสำหรับรถหัวลากที่จะเข้ามาในพื้นที่

การแก้ปัญหาระยะยาว ดังนี้

๑) ท่าเรือแหลมฉบัง จะเร่งดำเนินการแก้ไขปัญหา ด้วยการนำระบบอิเล็กทรอนิกส์เพื่อช่วยบริหารเวลารถบรรทุกสินค้าเข้าออก หรือ Truck Queue เข้ามาใช้อย่างเต็มรูปแบบ รวมถึง การดำเนินการโครงการ Truck Parking ที่จะมีการจัดจุดบริการให้รถบรรทุกเข้าจอด เพื่อรอเข้าท่าเรือแหลมฉบัง รวมถึงการพัฒนาลานวางตู้สินค้าในพื้นที่ท่าเรือแหลมฉบัง

๒) จัดทำลานสำหรับจอดรถพื้นที่ ๙๐ ไร่ เพื่อใช้เป็นจุดจอดสำหรับรถที่รอเข้าท่าเรือเพื่อรับตู้สินค้า

๓) จัดคิวรถ เพื่อลดปัญหาผลกระทบการจราจรของรถหัวลาก และการจราจรไม่ให้ติดขัดในพื้นที่

ประเด็นปัญหาข้อเสนอจากประชาชน

๑. ปัญหาเรื่องรถตู้คอนเทนเนอร์ซึ่งทำให้ในชุมชนบ้านทุ่งกรวด เกิดปัญหาจราจรคับคั่ง ทำให้เกิดปัญหาการจราจรติดขัด ในเวลา ๑๖.๐๐-๒๐.๐๐ นาฬิกา ซึ่งเป็นปัญหาสะสมมาระยะเวลานาน

๒. ปัญหาการจราจรจุดตัดทางรถไฟ จุดข้ามแยกต่าง ๆ ขอให้การรถไฟจัดทำถนนคู่ขนาน เพื่อให้ชุมชนได้อาศัยใช้ประโยชน์เพื่อหลีกเลี่ยงการจราจรบนถนนสายหลัก

ข้อแสดงความคิดเห็นและเสนอแนะจากสมาชิกวุฒิสภา และส่วนราชการที่เกี่ยวข้อง

คณะกรรมการฯ

- เสนอแนะเกี่ยวกับการแก้ไขปัญหาจราจร โดยนำรูปแบบ SMART จราจรมาใช้ในเรื่องการขนส่งและจุดตัดทางรถไฟ พร้อมทั้งในระยาวควรแก้ไขให้มีการสร้างสะพานยกระดับข้ามทางรถไฟ เพื่อความปลอดภัยของพี่น้องประชาชนเป็นสำคัญ

- กรณีลานวางตู้สินค้าขวางการจราจร มีแนวทางแก้ไขระยะสั้นโดยผลักดันกฎหมายในการจัดระเบียบลานวางตู้สินค้าอย่างเป็นระบบ

- เรื่องการขนส่งและจุดตัดทางรถไฟ ควรคำนึงถึงความปลอดภัยของประชาชน โดยระยะยาวควรแก้ไขให้มีการสร้างสะพานยกระดับข้ามทางรถไฟเพื่อความปลอดภัยของผู้สัญจรบนถนน

- ด้านการร้องเรียน ขอให้ประชาชน นำเรียนผู้ว่าราชการจังหวัดเพื่อพิจารณา หรืออีกช่องทางคือแจ้งเรื่องร้องเรียนไปยังศูนย์ดำรงธรรม

กลุ่มที่ ๓ ประเด็นการแก้ไขปัญหาที่อยู่อาศัยของประชาชนในพื้นที่ท่าเรือแหลมฉบัง

คณะกรรมการ ผู้ว่าราชการจังหวัดชลบุรี กล่าวสรุปแนวทางการแก้ไขปัญหาที่อยู่อาศัยของประชาชนในพื้นที่ท่าเรือแหลมฉบัง ดังนี้

๑) ภายหลังจากวันที่ ๒๔ กุมภาพันธ์ ๒๕๖๖ ผู้ว่าราชการจังหวัดชลบุรีจะดำเนินการจัดตั้งคณะกรรมการเพื่อสำรวจประชากร ที่อยู่อาศัยเดิมและประชากรแฝง ประกอบด้วย ผู้ว่าราชการจังหวัด

ผู้นำชุมชนแหลมฉบัง ส่วนราชการที่เกี่ยวข้อง เช่น อำเภอลแหลมฉบัง ที่ดินจังหวัด ผู้นำท้องถิ่น อสม. และผู้แทนชุมชน

๒) ดำเนินการลงพื้นที่สำรวจประชากร (ประชากรเดิมและประชากรแฝง) โดยใช้ระยะเวลา ๓ สัปดาห์

๓) ดำเนินการจัดเวทีสรุปข้อมูลการสำรวจประชากร

๔) เมื่อได้ข้อยุติในเรื่องการสำรวจประชากรดั้งเดิมเรียบร้อยแล้ว ผู้ว่าราชการจังหวัดจะจัดทำหนังสือรับรองครัวเรือนประชากรดั้งเดิมไปยังการทำเรือแหลมฉบัง เพื่อทำการอนุญาตให้เทศบาลสามารถออกเลขที่บ้าน และขอขยายมิเตอร์น้ำได้ และการไฟฟ้าส่วนภูมิภาคสามารถขยายมิเตอร์ไฟฟ้าได้เช่นกัน

นายวีรชาติ พุทธิรักษา ผู้อำนวยการสำนักปฏิบัติการ กล่าวสรุปผลว่า การทำเรือแห่งประเทศไทยตระหนักถึงความสำคัญในการอยู่ร่วมกันระหว่างทำเรือแหลมฉบัง และชุมชนบ้านแหลมฉบัง ซึ่งทำเรือแหลมฉบัง ให้ความสำคัญถึงการอยู่ร่วมกันอย่างยั่งยืนและมีความสุข โดยการทำเรือแห่งประเทศไทย ได้กำหนดให้มีพื้นที่สำหรับชุมชนและสันตนาการ อย่างไรก็ตาม เพื่อเป็นการอยู่ด้วยกันอย่างยั่งยืน จะมีการจัดตั้งคณะกรรมการร่วมระหว่างทำเรือแหลมฉบัง ชุมชน และส่วนราชการ เพื่อสอบถามความต้องการของชุมชน รวมทั้ง สำรวจประชากรที่อาศัยในชุมชนบ้านแหลมฉบัง รับฟังข้อคิดเห็น และนำข้อมูลที่รวบรวมมาพิจารณาดำเนินการต่อไป

ข้อเสนอแนะจาก นายธวัชชัย ศรีทอง ผู้ว่าราชการจังหวัดชลบุรี

ได้นำเสนอภาพรวมการแก้ไขปัญหาในประเด็นต่าง ๆ จากการร่วมรับฟังความคิดเห็นจากคณะกรรมการฯ (สมาชิกวุฒิสภาในพื้นที่จังหวัดภาคตะวันออก ส่วนราชการที่เกี่ยวข้อง และประชาชน มีแนวทางการแก้ไขปัญหาอย่างบูรณาการร่วมกันดังนี้

๑) ส่วนราชการจังหวัดชลบุรี ตลอดจนหน่วยงานที่เกี่ยวข้องในพื้นที่ การทำเรือแหลมฉบัง จะร่วมแก้ไขปัญหาอย่างบูรณาการร่วมกัน โดยจัดการประชุมหารือเกี่ยวกับปัญหาที่เกิดจากเส้นทางจราจรที่มีจุดตัดทางถนน และทางราง รวมถึง จุดกัลลักรถต่างๆ ให้มีความสะดวก และปลอดภัยแก่ประชาชนอย่างยั่งยืนต่อไป

๒) ประชาชนสามารถร้องเรียนประเด็นปัญหาผ่านศูนย์ดำรงธรรมได้ตลอดเวลา ซึ่งในขณะนี้ส่วนราชการจังหวัดชลบุรีได้เปิดเว็บไซต์เพื่อรับเรื่องร้องทุกข์จากประชาชนโดยตรง และเปิดช่องทางการรับกระทู้ข้อร้องเรียนจากประชาชน เมื่อทราบก็จะดำเนินการแก้ไขให้ตรงประเด็น ซึ่งได้มีแนวทางการแก้ไขปัญหาให้แก่ประชาชนทั้งระยะสั้น ระยะกลาง และระยะยาว รวมถึงการจัดตั้งคณะกรรมการฯ เพื่อติดตามการแก้ไขปัญหา รวมถึงพิจารณาศึกษาประเด็นปัญหาบางประการที่ต้องใช้ระยะเวลาในการพิจารณาให้เกิดผลสัมฤทธิ์อย่างเป็นรูปธรรม เพื่อให้ประชาชนและจังหวัดชลบุรีมีความเจริญก้าวหน้า และประชาชนมีความสุข อยู่ดีกินดีอย่างยั่งยืนแท้จริง

วัตถุประสงค์

- ฟื้นฟู ธุรกิจ อาชีพและรายได้ ร่วมกับ สถาบันการเงินทั้ง 7 แห่ง ตาม MOU
- ผู้ประกอบ, SMEs ขนาด micro-ใหญ่ รวมถึงภาคอุตสาหกรรม ในพื้นที่ อีอีซี ให้สามารถเข้าถึงแหล่งเงินทุน
- ประชาสัมพันธ์ความก้าวหน้าและโครงการ ที่อยู่ในความดูแลของ EEC ผ่านระบบ virtual reality ให้ประชาชนสามารถ เข้าถึงได้มากขึ้น



ผลลัพธ์

- ✓ การประชาสัมพันธ์ที่ทันสมัยที่สามารถเข้าถึงได้ผ่าน โทรศัพท์มือถือ/คอมพิวเตอร์/และแว่น VR
- ✓ ฟื้นฟูเศรษฐกิจพื้นที่และชุมชนในพื้นที่ EEC
- ✓ มาตรการเชิง Passive ขยายผลลัพธ์
- ✓ สร้างความรู้รู้ เข้าใจ เข้าถึง และความมั่นใจทางการเงิน

EEC Virtual Banking

นิทรรศการแสดงผลผลิตภัณฑที่ทางการเงินเสมือนจริง

21

ข้อมูลพื้นฐานใน EEC (ปี 2564)

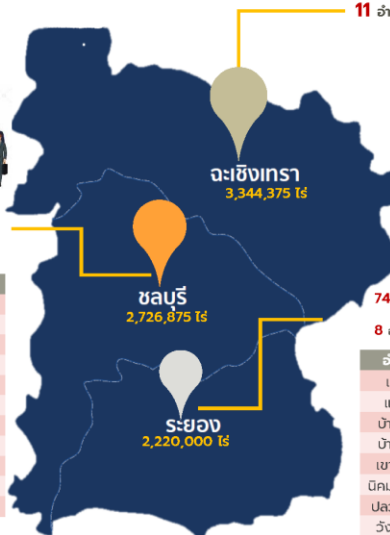
พื้นที่ใน อีอีซี 13,266 ตารางกิโลเมตร หรือ 8,291,250 ไร่
ประชากร 3.4 ล้านคน 30 อำเภอ 241 ตำบล 2,018 หมู่บ้าน

720,718 คน 313,586 ครัวเรือน
11 อำเภอ 91 ตำบล 892 หมู่บ้าน



1,566,885 คน 1,070,209 ครัวเรือน
11 อำเภอ 92 ตำบล 687 หมู่บ้าน

| อำเภอ | ตำบล | หมู่บ้าน |
|------------|------|----------|
| เมือง | 18 | 107 |
| พนมดงรัก | 20 | 185 |
| พนาทอง | 11 | 52 |
| บ้านบึง | 8 | 52 |
| ศรีราชา | 8 | 73 |
| เกาะจันทร์ | 2 | 27 |
| บ่อทอง | 6 | 47 |
| หนองใหญ่ | 5 | 24 |
| บางละมุง | 8 | 72 |
| สัตหีบ | 5 | 41 |
| เกาะสีชัง | 1 | 7 |



| อำเภอ | ตำบล | หมู่บ้าน |
|------------|------|----------|
| เมือง | 18 | 192 |
| บางคล้า | 8 | 56 |
| พนมสารคาม | 8 | 87 |
| บ้านโพธิ์ | 17 | 73 |
| บางปะกง | 12 | 108 |
| บางน้ำ | | |
| เบญจ | 10 | 148 |
| ราชสาส์น | 3 | 31 |
| สนามชัยเขต | 4 | 70 |
| แปลงยาว | 4 | 48 |
| ท่าตะเกียบ | 2 | 47 |
| คลองเขื่อน | 5 | 32 |

741,524 คน 506,761 ครัวเรือน
8 อำเภอ 58 ตำบล 439 หมู่บ้าน

| อำเภอ | ตำบล | หมู่บ้าน |
|-----------|------|----------|
| เมือง | 15 | 84 |
| แกลง | 15 | 147 |
| บ้านฉาง | 3 | 20 |
| บ้านค่าย | 7 | 66 |
| เขาชะเมา | 4 | 29 |
| นิคมพัฒนา | 4 | 30 |
| ปลวกแดง | 6 | 34 |
| วังจันทร์ | 4 | 29 |

องค์กรปกครองส่วนท้องถิ่น

| จังหวัด | อบจ. | ท.น. | ท.ม. | ท.ด. | อบต. |
|------------|------|------|------|------|------|
| ฉะเชิงเทรา | 1 | - | 1 | 33 | 74 |
| ชลบุรี | 1 | 2 | 10 | 36 | 49 |
| ระยอง | 1 | 1 | 2 | 27 | 37 |

ข้อมูลด้านการศึกษา 1,000 แห่ง

โรงเรียน 930 แห่ง
วิทยาลัยอาชีวศึกษา 59 แห่ง
สถานี่อุดมศึกษา 11 แห่ง

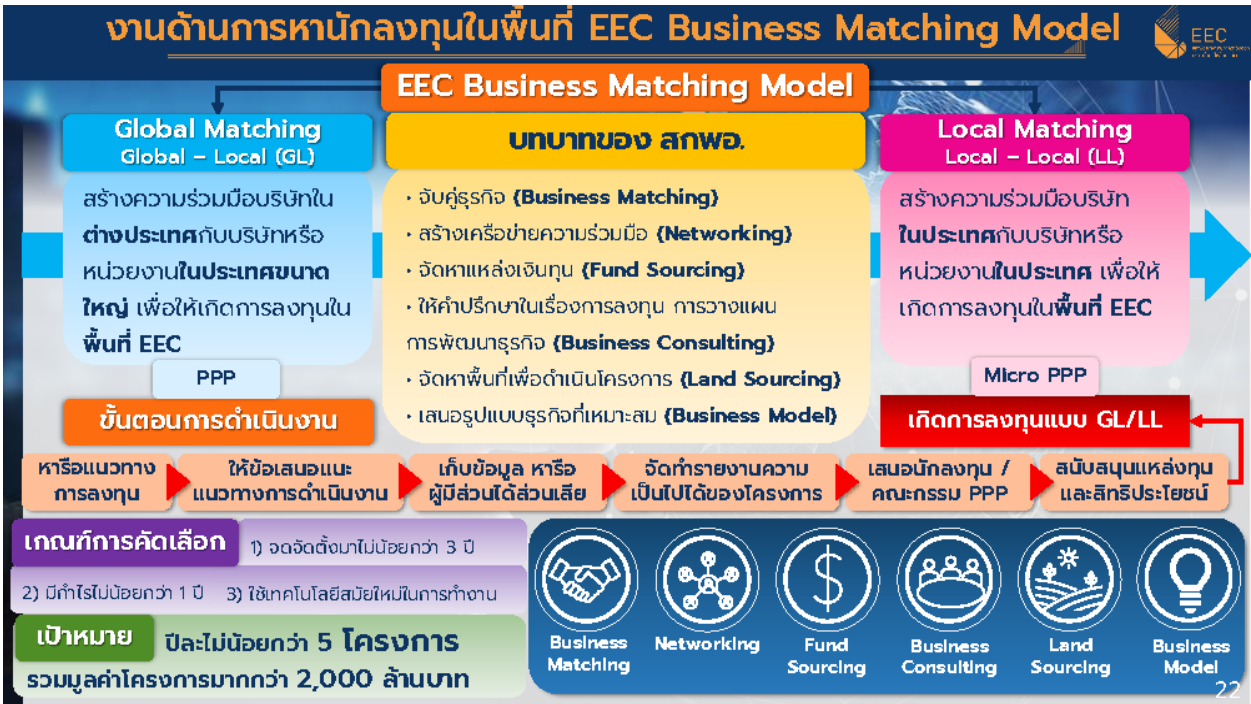
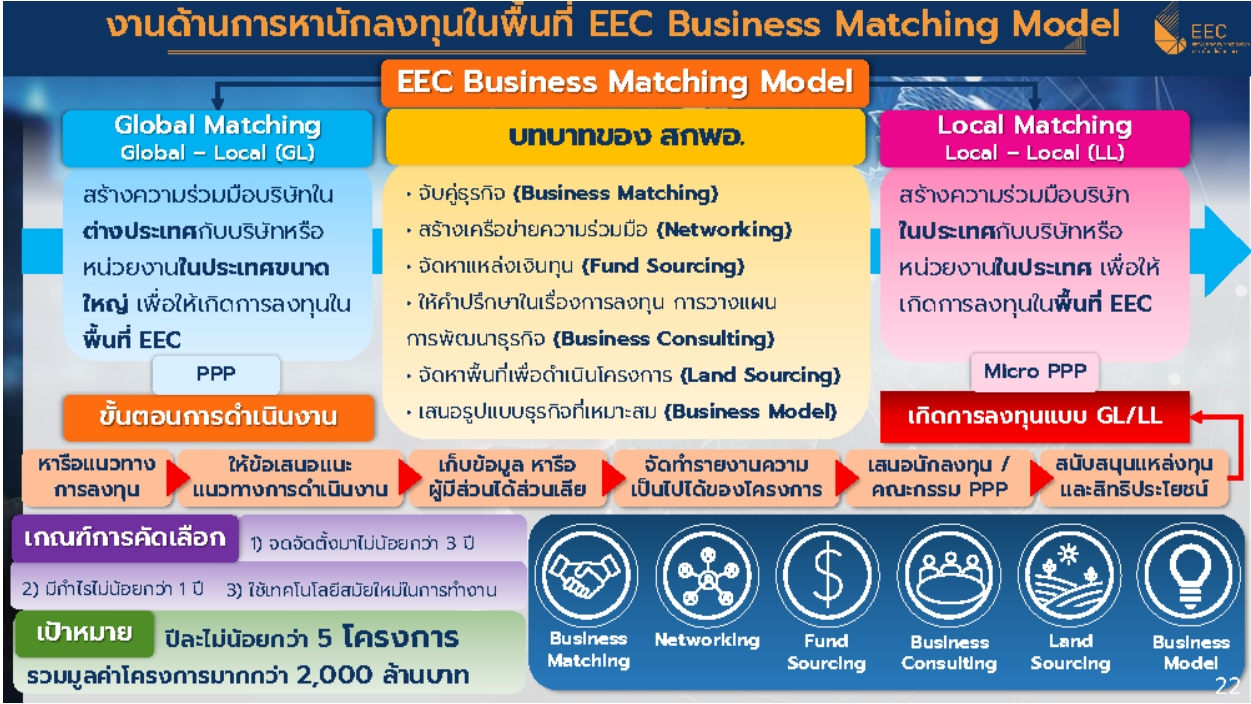


ข้อมูลด้านสาธารณสุข

รพ.ภาครัฐ สังกัด ส.ส. 32 แห่ง
รพ.ภาครัฐ สังกัด ท.ส. ท.ม.อื่น 3 แห่ง
รพ.เอกชน สังกัด ท.ส. 25 แห่ง
รพ.เอกชน 329 แห่ง



17



ประมวลภาพกิจกรรม





ประมวลภาพกิจกรรม





ประมวลภาพกิจกรรม



