



สรุปรายงานผลการดำเนินงาน  
โครงการสมาชิกวุฒิสภามอบประชาชนในพื้นที่จังหวัดภาคตะวันออก

\*\*\*\*\*

๑. ชื่อโครงการ สมาชิกวุฒิสภามอบประชาชน  
๒. วัน/เดือน/ปีที่ดำเนินการ วันพฤหัสบดีที่ ๓ ธันวาคม ๒๕๖๓  
๓. สถานที่ ณ ศาลากลางจังหวัดชลบุรี  
๔. กลุ่มเป้าหมาย



หน่วยงานภาครัฐ



ประชาชนทั่วไป



เยาวชน



อื่น ๆ ได้แก่ สื่อมวลชน

๕. สอดคล้องกับรัฐธรรมนูญหรือยุทธศาสตร์ชาติ

สอดคล้องกับเจตนารมณ์และบทบัญญัติต่าง ๆ ของรัฐธรรมนูญแห่งราชอาณาจักรไทยฉบับปัจจุบัน และกฎหมายอื่นที่เกี่ยวข้อง ที่ต้องมีการรับฟังความคิดเห็นและข้อเสนอแนะ หรือความต้องการของประชาชนทุกภาคส่วนและเจ้าหน้าที่ของรัฐในทุกระดับ ซึ่งการจะดำเนินการให้ไปสู่ผลสัมฤทธิ์เช่นนี้ได้ต้องอาศัยกลไกหรือวิธีการที่มีลักษณะเป็นการพูดคุยหรือหารือแลกเปลี่ยนกันระหว่างสมาชิกวุฒิสภา ประชาชนทุกภาคส่วนและเจ้าหน้าที่ของรัฐในทุกระดับ ซึ่งกลไกหรือวิธีการที่จะทำได้ข้อมูล ปัญหา และความต้องการที่แท้จริงจากทุกฝ่ายต้องดำเนินการโดยการลงไปพบปะพูดคุยกับประชาชนและเจ้าหน้าที่ของรัฐในพื้นที่ เนื่องจากเป็นผู้ที่ต้องประสบกับปัญหา อุปสรรค หรือความเดือดร้อนอย่างแท้จริง

ทั้งนี้ สมาชิกวุฒิสภามีหน้าที่และอำนาจตามมาตรา ๒๗๐ ของรัฐธรรมนูญฉบับปัจจุบัน ซึ่งได้กำหนดให้วุฒิสภามีอำนาจหน้าที่และอำนาจในการติดตาม เสนอแนะ และเร่งรัดการปฏิรูปประเทศ เพื่อให้บรรลุเป้าหมาย ตามหมวด ๑๖ การปฏิรูปประเทศ ตลอดจนการจัดทำและดำเนินการตามยุทธศาสตร์ชาติ

๖. ข้อมูลทั่วไปของจังหวัดชลบุรี

จังหวัดชลบุรีตั้งอยู่ในภาคตะวันออกของประเทศไทย หรือ ริมฝั่งทะเลตะวันออกของอ่าวไทย ประมาณเส้นรุ้งที่ ๑๒ องศา ๓๐ ลิปดา ถึง ๑๓ องศา ๔๓ ลิปดาเหนือ และเส้นแวงที่ ๑๐๐ องศา ๔๕ ลิปดา ถึง ๑๐๑ องศา ๔๕ ลิปดาตะวันออก ระยะทางจากกรุงเทพมหานครตามเส้นทางหลวงแผ่นดินหมายเลข ๓๔ (ถนนสายบางนา-ตราด) รวมระยะทางประมาณ ๘๑ กิโลเมตร นอกจากนี้ยังมีเส้นทางหลวงพิเศษ

หมายเลข ๗ หรือ Motorway (กรุงเทพฯ-ชลบุรี) ระยะทาง ๗๙ กิโลเมตร ใช้ระยะเวลาในการเดินทางประมาณ ๔๕ นาทีเท่านั้น และมีอาณาเขตติดต่อดังนี้

- ทิศเหนือ** ติดกับจังหวัดฉะเชิงเทรา
- ทิศใต้** ติดกับจังหวัดระยอง
- ทิศตะวันออก** ติดกับจังหวัดฉะเชิงเทรา จังหวัดจันทบุรี และจังหวัดระยอง
- ทิศตะวันตก** ติดกับชายฝั่งทะเลตะวันออกของอ่าวไทย

จังหวัดชลบุรี มีประชากร ๑,๕๖๕๗๔๙ คน ประชากรแฝง ประมาณ ๑,๕๐๐,๐๐๐ คน มีพื้นที่ ๒,๗๒๖,๘๗๕ ไร่ ๔,๓๖๓ ตารางกิโลเมตร (๒.๗ ล้านไร่) การปกครองแบ่งออกเป็น ๑๑ อำเภอ ๙๒ ตำบล ๖๘๗ หมู่บ้าน ได้แก่ อำเภอเมืองชลบุรี อำเภอพนัสนิคม อำเภอพานทอง อำเภอบ้านบึง อำเภอศรีราชา อำเภอเกาะจันทร์ อำเภอบ่อทอง อำเภอหนองใหญ่ อำเภอบางละมุง อำเภอสัตหีบ และอำเภอเกาะสีชัง

และมีองค์กรปกครองส่วนท้องถิ่น จำนวน ๙๙ แห่ง ประกอบด้วย

- ๑. องค์การบริหารส่วนจังหวัด ๑ แห่ง
- ๒. เทศบาลนคร ๒ แห่ง
- ๓. เทศบาลเมือง ๑๐ แห่ง
- ๔. เทศบาลตำบล ๓๕ แห่ง
- ๕. องค์การบริหารส่วนตำบล ๕๐ แห่ง
- ๖. การปกครองท้องถิ่นรูปแบบพิเศษเมืองพัทยา

### วิสัยทัศน์จังหวัดชลบุรี

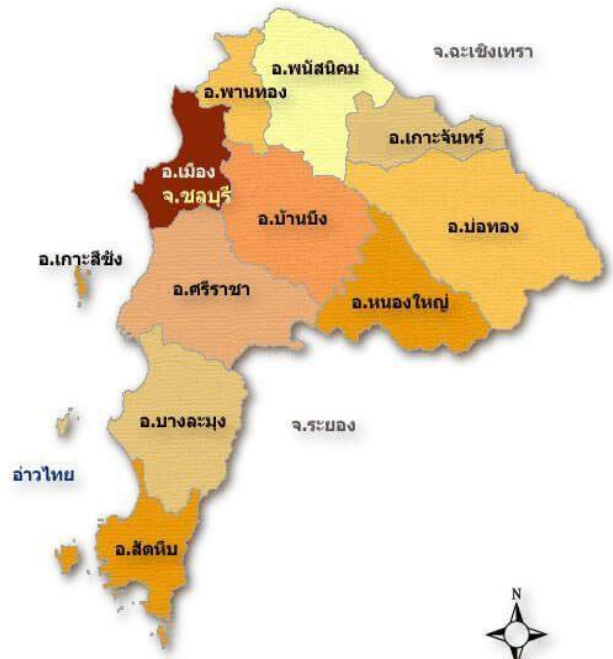
“เมืองนวัตกรรม เศรษฐกิจชั้นนำของอาเซียน”

### คำขวัญประจำจังหวัด

“ทะเลงาม ข้าวหลามอร่อย อ้อยหวาน จักสานดี ประเพณีวิ่งควาย”

### ๗. วิธีการดำเนินการ (ลักษณะกิจกรรม)

ลงพื้นที่รับฟังข้อคิดเห็นและข้อเสนอแนะจากหัวหน้าส่วนราชการจังหวัดชลบุรี ในประเด็นการติดตามความคืบหน้าการดำเนินงานของจังหวัดที่สอดคล้องตามยุทธศาสตร์ชาติและแผนปฏิรูปประเทศ การเตรียมความพร้อมของจังหวัด เพื่อรองรับเขตพัฒนาพิเศษภาคตะวันออก (EEC) และติดตามประเด็นข้อร้องเรียนของประชาชนที่ต้องการให้สมาชิกวุฒิสภาช่วยดำเนินการ



## ๘. วิธีการประเมินผล

การจัดโครงการสมาชิกวุฒิสภাপประชาชนในพื้นที่จังหวัดภาคตะวันออกเฉียงเหนือ วันที่ ๓ ธันวาคม ๒๕๖๓ ณ ศาลากลางจังหวัดชลบุรี จังหวัดชลบุรี มีผู้เข้าร่วมกิจกรรม จำนวน ๕๐ คน การประเมินผลกิจกรรมในครั้งนี้ ใช้แบบสอบถามเป็นเครื่องมือในการเก็บรวบรวมข้อมูล จำนวน ๕๐ ชุด โดยได้รับแบบสอบถามกลับคืน จำนวน ๕๐ ชุด คิดเป็นร้อยละ ๑๐๐ และใช้วิธีการวิเคราะห์ข้อมูล โดยสถิติเชิงพรรณนา ประกอบด้วย ค่าร้อยละ และ ค่าเฉลี่ย

### ส่วนที่ ๑ ข้อมูลทั่วไปของผู้เข้าร่วมกิจกรรม

#### ๑.๑ เพศ

ผู้เข้าร่วมกิจกรรมส่วนใหญ่เป็นเพศชาย จำนวน ๓๔ คน (คิดเป็นร้อยละ ๖๘) เป็นเพศหญิง จำนวน ๑๖ คน (คิดเป็นร้อยละ ๓๒)

#### ๑.๒ อายุ

ผู้เข้าร่วมกิจกรรมส่วนใหญ่มีอายุ ๕๑ - ๖๐ ปี จำนวน ๒๙ คน (คิดเป็นร้อยละ ๕๘) รองลงมา ได้แก่ ๔๑ - ๕๐ ปี จำนวน ๙ คน (คิดเป็นร้อยละ ๑๘) อายุ ๓๑ - ๔๐ ปี จำนวน ๗ คน (คิดเป็นร้อยละ ๑๔) อายุมากกว่า ๖๐ ปี จำนวน ๓ คน (คิดเป็นร้อยละ ๖) และอายุ ๒๑ - ๓๐ ปี จำนวน ๒ คน (คิดเป็นร้อยละ ๔) ตามลำดับ

#### ๑.๓ ระดับการศึกษา

ผู้เข้าร่วมกิจกรรมส่วนใหญ่มีการศึกษาระดับปริญญาตรี จำนวน ๓๐ คน (คิดเป็นร้อยละ ๖๐) รองลงมา ได้แก่ มัธยมศึกษา จำนวน ๗ คน (คิดเป็นร้อยละ ๑๔) อนุปริญญาหรือเทียบเท่า จำนวน ๗ คน (คิดเป็นร้อยละ ๑๔) สูงกว่าปริญญาตรี จำนวน ๔ คน (คิดเป็นร้อยละ ๘) และประถมศึกษา จำนวน ๒ คน (คิดเป็นร้อยละ ๔) ตามลำดับ

#### ๑.๔ อาชีพหลัก

ผู้เข้าร่วมกิจกรรมส่วนใหญ่มีอาชีพรับราชการ/รัฐวิสาหกิจ จำนวน ๓๒ คน (คิดเป็นร้อยละ ๖๔) รองลงมา ได้แก่ รับจ้าง จำนวน ๗ คน (คิดเป็นร้อยละ ๑๔) เกษตรกรรม จำนวน ๕ คน (คิดเป็นร้อยละ ๑๐) ค้าขาย จำนวน ๕ คน (คิดเป็นร้อยละ ๑๐) และอื่น ๆ จำนวน ๑ คน (คิดเป็นร้อยละ ๒) ตามลำดับ

#### ๑.๕ การรับรู้ รับทราบ ข้อมูลหรือนโยบายของรัฐบาลจากช่องทางใด (ตอบได้มากกว่า ๑ ข้อ)

ผู้เข้าร่วมกิจกรรมส่วนใหญ่มีรับทราบข้อมูลข่าวสารจาก วิทยุ/โทรทัศน์ จำนวน ๓๗ คน (คิดเป็นร้อยละ ๗๔) รองลงมา ได้แก่ อินเทอร์เน็ตและสื่อสังคมออนไลน์ จำนวน ๓๔ คน (คิดเป็นร้อยละ ๖๘) และบุคลากรของภาครัฐ จำนวน ๒๘ คน (คิดเป็นร้อยละ ๕๖) สื่อสิ่งพิมพ์ประเภทต่าง ๆ เช่น หนังสือพิมพ์ /แผ่นพับ/วารสาร จำนวน ๑๑ คน (คิดเป็นร้อยละ ๒๒) และอื่น ๆ จำนวน ๑ คน (คิดเป็นร้อยละ ๒) ตามลำดับ

### ส่วนที่ ๒ ประเด็นความคิดเห็นต่อโครงการสมาชิกวุฒิสภাপประชาชน

ผู้เข้าร่วมกิจกรรมมีความรู้ความเข้าใจเกี่ยวกับวุฒิสภาโดยรวมอยู่ในระดับมาก ร้อยละ ๗๒.๒๐ เมื่อพิจารณาเป็นรายประเด็นแล้ว พบว่า ผู้เข้าร่วมกิจกรรมมีความรู้ความเข้าใจอยู่ในระดับมาก จำนวน ๕ ประเด็น ได้แก่ ท่านมีความพึงพอใจในโครงการสมาชิกวุฒิสภাপประชาชน ร้อยละ ๗๘.๔๐ ท่านมีความรู้ความเข้าใจเกี่ยวกับการปกครองในระบอบประชาธิปไตยอันมีพระมหากษัตริย์ทรงเป็นประมุข ร้อยละ ๗๘ จากการลงพื้นที่ของ

สมาชิกรัฐสภาท่านได้รับความรู้และความสามารถนำไปประยุกต์ใช้ในการแก้ไขปัญหาในการดำเนินชีวิต ร้อยละ ๗๖.๘๐ ท่านรับทราบบทบาทหน้าที่และอำนาจของรัฐสภา ร้อยละ ๗๐.๘๐ และท่านทราบเกี่ยวกับบทบาทและภารกิจของรัฐสภาที่เกี่ยวกับการปฏิรูปประเทศและยุทธศาสตร์ชาติ ร้อยละ ๗๐ ส่วนอีก ๑ ประเด็น ผู้เข้าร่วมกิจกรรมมีความคิดเห็นอยู่ในระดับปานกลาง คือ ท่านได้รู้จักสมาชิกรัฐสภาอย่างใกล้ชิด ร้อยละ ๖๖

### ส่วนที่ ๓ ท่านต้องการให้มีการปรับปรุงกฎหมายในเรื่องใดบ้าง

๑. กฎหมายต้องมีความเด็ดขาดและเร็วทันต่อเหตุการณ์
๒. กฎหมายเกี่ยวกับการกระทำความผิดต่อเด็ก สตรี และยาเสพติด

หมายเหตุ :

ลักษณะคำถามของแบบสอบถาม แบ่งระดับการวัด แบบมาตราประมาณค่า (Rating Scale) ๕ ระดับ โดยมีการกำหนดเกณฑ์ในการแปลความหมาย ดังนี้

- การแปลความหมายของระดับความรู้ความเข้าใจในเนื้อหาวิชา ความคิดเห็นต่อประโยชน์ที่คาดว่าจะได้รับจากการอบรม และระดับความพึงพอใจ

ค่าเฉลี่ย	ความหมาย
๔.๒๑ - ๕.๐๐	มากที่สุด
๓.๔๑ - ๔.๒๐	มาก
๒.๖๑ - ๓.๔๐	ปานกลาง
๑.๘๑ - ๒.๖๐	น้อย
๑.๐๐ - ๑.๘๐	น้อยที่สุด

- การคำนวณค่าร้อยละเฉลี่ย

$$\text{ร้อยละเฉลี่ย} = \frac{\text{ค่าเฉลี่ยความพึงพอใจจากแบบสอบถาม}}{\text{คะแนนเต็มจากแบบสอบถาม}} \times ๑๐๐$$

เนื่องจากตัวชี้วัดของโครงการ ได้กำหนดการประเมินผลโครงการโดยใช้ค่าสถิติร้อยละ จึงได้นำสถิติค่าเฉลี่ยมาแปลเป็นค่าร้อยละ ได้ดังนี้

ค่าร้อยละ	ความหมาย
๘๔.๐๑ - ๑๐๐.๐๐	มากที่สุด
๖๘.๐๑ - ๘๔.๐๐	มาก
๕๒.๐๑ - ๖๘.๐๐	ปานกลาง
๓๖.๐๑ - ๕๒.๐๐	น้อย
๒๐.๐๐ - ๓๖.๐๐	น้อยที่สุด

สรุปสาระสำคัญของการดำเนินโครงการ  
วันที่ ๓ ธันวาคม ๒๕๖๓  
ณ ศาลากลางจังหวัดชลบุรี

การหารือกับส่วนราชการ

คณะกรรมการโครงการสมาชิกวุฒิสภาพประชาชนในพื้นที่จังหวัดภาคตะวันออก ประกอบด้วย

- |                                 |               |
|---------------------------------|---------------|
| ๑. นายชาญวิทย์ ผลชีวิน          | กรรมการ       |
| ๒. นางดวงพร รอดพยาธิ์           | กรรมการ       |
| ๓. นางสาววิไลลักษณ์ อรินทมะพงษ์ | กรรมการ       |
| ๔. นายสุรเดช จิรจิตติเจริญ      | กรรมการ       |
| ๕. นายจรินทร์ จักกะพาก          | สมาชิกวุฒิสภา |

ประเด็นข้อหารือกับส่วนราชการ มีดังนี้

๑. การติดตามความคืบหน้าการดำเนินงานของจังหวัดที่สอดคล้องตามยุทธศาสตร์ชาติและแผนปฏิรูปประเทศ

แผนพัฒนาจังหวัดชลบุรี 5 ปี (พ.ศ.2561 – 2565) รอบปี พ.ศ.2564



เป้าหมายการพัฒนาจังหวัดชลบุรี  
“เมืองนวัตกรรม เศรษฐกิจชั้นนำของอาเซียน”



จุดยืนทางยุทธศาสตร์ (Positioning)

-การท่องเที่ยวชายทะเลนานาชาติ เมืองอุตสาหกรรมสะอาด แหล่งผลิตสินค้าเกษตร (อ้อย มันสำปะหลัง ปาล์ม น้ำมัน) ปศุสัตว์ ประมง และศูนย์กลาง Logistics (ทางบก: รถ รถไฟ รถไฟความเร็วสูง ทางน้ำ: ท่าเทียบเรือต่างๆ ทางอากาศ: สนามบินนานาชาติอู่ตะเภา –ระยอง-พัทยา)

๑.๑ ประเด็นการพัฒนาของจังหวัดชลบุรี แบ่งออกเป็น ๖ ประเด็น ดังนี้

## ประเด็นการพัฒนา ๖ ประเด็น



ประเด็นการพัฒนาที่ 1 ยกระดับการพัฒนานวัตกรรมอุตสาหกรรมและเทคโนโลยี ที่เป็นมิตรกับสิ่งแวดล้อม



ประเด็นการพัฒนาที่ 2 ยกระดับให้เป็นเมืองท่องเที่ยวนานาชาติ มีมาตรฐานระดับสากล



ประเด็นการพัฒนาที่ 3 สร้างเสริมนวัตกรรมสู่เกษตรสร้างมูลค่า



ประเด็นการพัฒนาที่ 4 ยกระดับประสิทธิภาพการบริหารจัดการภาครัฐ เทคโนโลยี โครงสร้างพื้นฐาน โครงข่ายคมนาคมรองรับ EEC



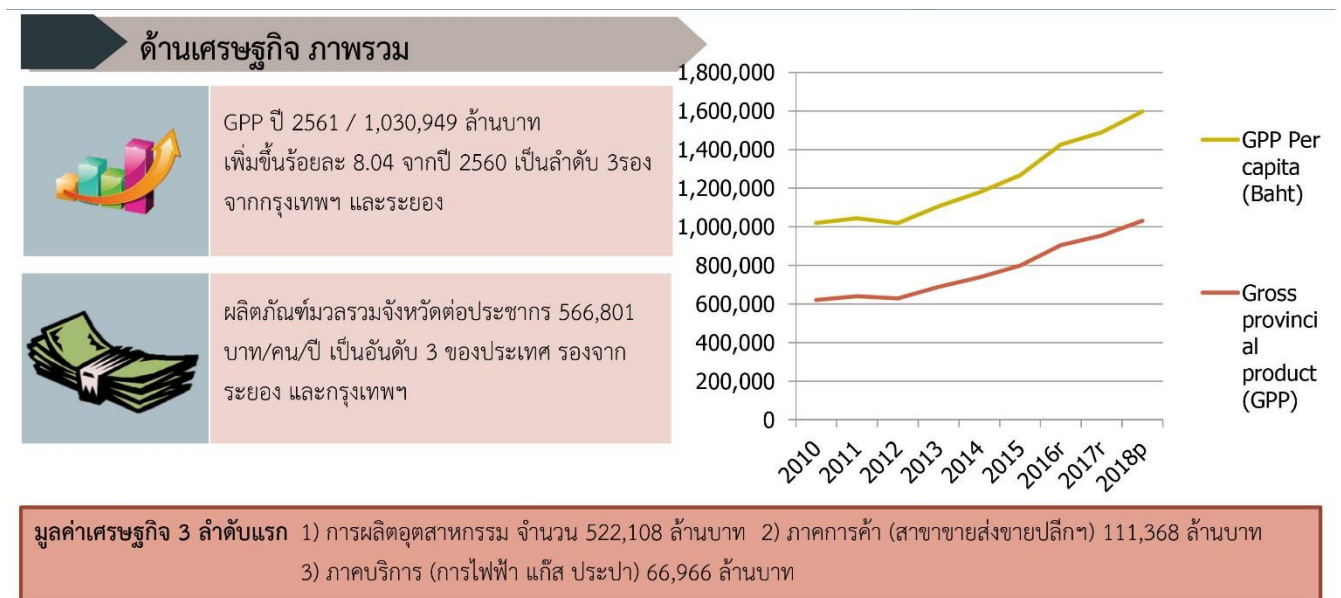
ประเด็นการพัฒนาที่ 5 พัฒนาคนและชุมชนให้สังคมมั่นคง มีคุณภาพและยั่งยืน ตามหลักปรัชญาของเศรษฐกิจพอเพียง



ประเด็นการพัฒนาที่ 6 บริหารจัดการทรัพยากรธรรมชาติและสิ่งแวดล้อมให้เกิดความสมดุลอย่างมีส่วนร่วม



## ๑.๒ สรุปผลการดำเนินงานในประเด็นการพัฒนาของจังหวัดที่สอดคล้องตามยุทธศาสตร์ชาติ และแผนปฏิรูปประเทศ



## ภาคอุตสาหกรรม



โรงงานอุตสาหกรรม 4,101 โรงงาน แยกเป็น ▲ นอกนิคมอุตสาหกรรม 3,199 โรงงาน  
▲ ในนิคมอุตสาหกรรม 902 โรงงาน

เงินทุน 849,967.42 ล้านบาท  
คนงาน จำนวน 289,074

## สถานการณ์ด้านแรงงาน



ผู้อยู่ในกำลังแรงงาน 1,036,477 คน  
ผู้มีงานทำ 1,031,285 คน คิดเป็นร้อยละ 99.50 ของผู้อยู่ในกำลังแรงงาน  
ผู้ว่างงาน 5,192 คน ร้อยละ 0.5 ของกำลังแรงงานทั้งหมด

## ภาคการท่องเที่ยว



ปี 2563 (มกราคม – พฤษภาคม) นักท่องเที่ยว  
2,686,767 คน **(-58.58 %)**  
ปี 2562 (มกราคม – พฤษภาคม) นักท่องเที่ยว  
8,125,082 คน



ปี 2563 รายได้จากการท่องเที่ยว 36,587  
ล้านบาท **(-59.82%)**  
ปี 2562 รายได้จากการท่องเที่ยว 108,720.49  
ล้านบาท

## การจัดเก็บภาษีอากร



จังหวัดชลบุรี จัดเก็บภาษีอากร ปี 2562 จำนวน 35,194.46 ล้านบาท  
ปี 2563 (ต.ค.62 – พ.ค.63) จำนวน 19,174.371 ล้านบาท

## ด้านสังคม



สถานศึกษา 471 แห่ง  
นักเรียน/นักศึกษา จำนวน 270,338 คน  
ครู ครู/ผู้สอน จำนวน 12,480 คน

## ด้านการสาธารณสุข



- จังหวัดชลบุรีมีสถานบริการสาธารณสุขภาครัฐและเอกชน โรงพยาบาลภาครัฐ 21 แห่ง โรงพยาบาลเอกชน 15 แห่ง โรงพยาบาลส่งเสริมสุขภาพระดับตำบล 118 แห่ง คลินิกแพทย์ 485 แห่ง คลินิกทันตกรรม 485 แห่ง ร้านขายยาแผนปัจจุบัน 1,042 แห่ง ร้านขายยาแผนปัจจุบันบรรจุเสร็จ 139 แห่ง ร้านขายยาแผนโบราณ 72 แห่ง จำนวนบุคลากรทางการแพทย์ ได้แก่ แพทย์ ทันตแพทย์ พยาบาล จำนวน 2,870 คน อัตราส่วนบุคลากรทางการแพทย์ จ.ชลบุรี 1:2,854 คน
- โครงสร้างประชากรกลุ่มวัยสูงอายุมีสัดส่วนเพิ่มขึ้น เข้าสู่สังคมผู้สูงอายุแล้วตั้งแต่ปี 2557 ปี 2561 เท่ากับร้อยละ 13.01

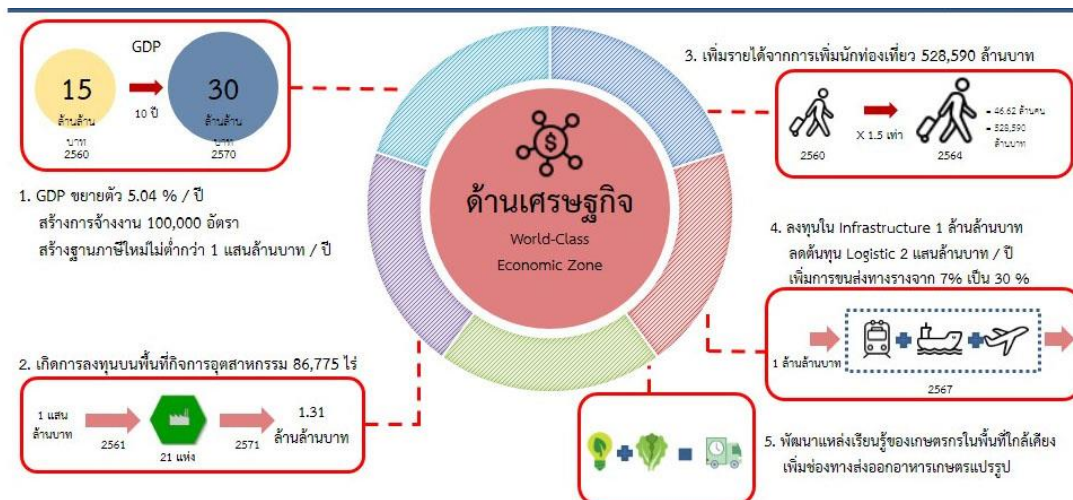


## ๒. ประเด็นการเตรียมความพร้อมของจังหวัดชลบุรี เพื่อรองรับเขตพัฒนาพิเศษภาคตะวันออก และ ประโยชน์ที่ประชาชนจะได้รับจากการพัฒนาโครงการ EEC มีดังนี้

การเตรียมความพร้อมของจังหวัดชลบุรี ในภาพรวมได้ดำเนินการเตรียมแผนรองรับการพัฒนาโครงการ EEC โดยเฉพาะด้านโครงสร้างพื้นฐานที่จะมีการพัฒนาอย่างชัดเจนและมีการเตรียมพร้อมรองรับ เช่น การสร้างรถไฟความเร็วสูง เป็นต้น นอกจากนี้ยังมีมาตรการเตรียมพร้อมในด้านเศรษฐกิจ การพัฒนาบุคลากร การศึกษา วิจัยและเทคโนโลยี และด้านการพัฒนาส่งเสริมการท่องเที่ยว ซึ่งสิ่งเหล่านี้ทางจังหวัดชลบุรีได้ตระหนักและให้ความสำคัญอย่างมาก โดยจะมีการสร้างการรับรู้ให้ประชาชนในพื้นที่ได้เข้าใจและได้รับทราบเกี่ยวกับประโยชน์ที่ประชาชนจะได้รับจากโครงการพัฒนาโครงการ EEC ต่อไป

### ๒.๑ ประโยชน์ที่ประชาชนในพื้นที่จังหวัดชลบุรีจะได้รับจากการพัฒนาโครงการ EEC มีดังนี้

#### ➤ ประโยชน์ที่ประชาชนจะได้รับด้านเศรษฐกิจ



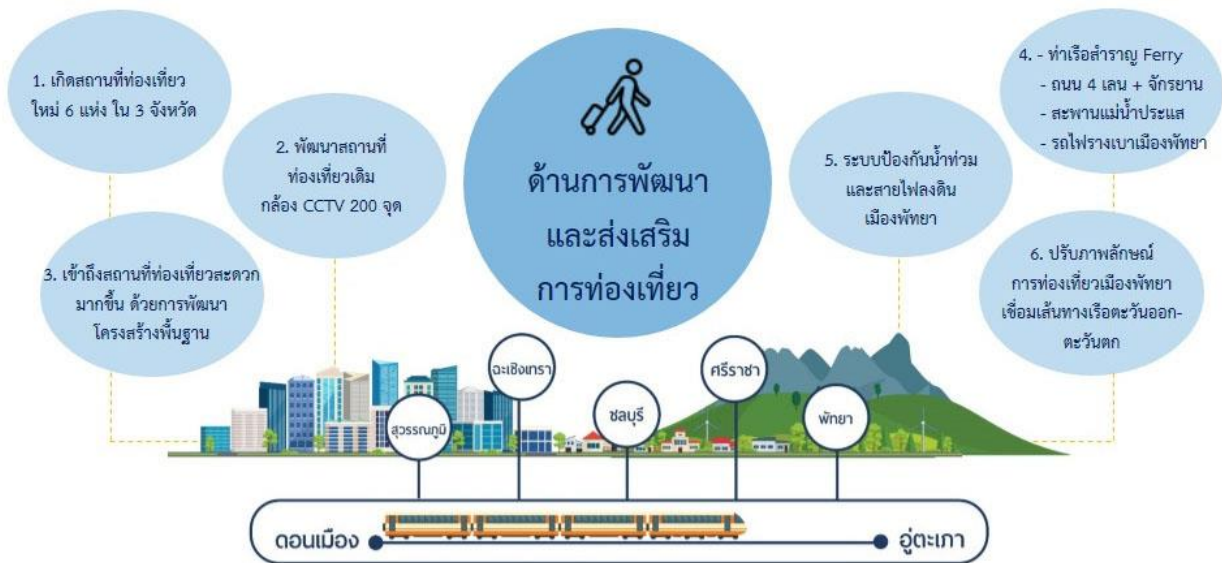
#### ➤ ประโยชน์ที่ประชาชนจะได้รับด้านโครงสร้างพื้นฐาน



➤ ประโยชน์ที่ประชาชนจะได้รับด้านการพัฒนาบุคลากร การศึกษา วิจัย และเทคโนโลยี



➤ ประโยชน์ที่ประชาชนจะได้รับด้านการพัฒนาและส่งเสริมการท่องเที่ยว



## ๒.๒ ประโยชน์ที่ผู้ประกอบการรายย่อย และชุมชนจะได้รับจาก EEC ดังนี้

ประโยชน์ต่อ  
ผู้ประกอบการรายย่อย



1. การขยายธุรกิจ ใน EEC หมายถึงการเข้าสู่ห่วงโซ่อุปทานใหม่ๆ ของ SMEs ทั้งชั้นส่วน อุปกรณ์ และบริการให้กับธุรกิจใหม่
2. บทบาทและโอกาสของ SMEs ในอนาคตจึงน่าจะทวีความสำคัญขึ้น เป็นผู้เล่นหลัก ผู้สนับสนุนอุตสาหกรรมแห่งอนาคตของไทยและเติบโตไปพร้อมกับเทคโนโลยีที่เปลี่ยนแปลง สามารถยกระดับความสามารถในการแข่งขันให้สูงขึ้น เพื่อสนองตอบทั้งตลาดภายในและภายนอกประเทศ

1. การพัฒนาเทคโนโลยีจากศูนย์เทคโนโลยี EECi และ EECd ในการช่วยทำ R&D เพื่อพัฒนาสินค้า ร่วมมือกับผู้ประกอบการ SMEs รายอื่นในอุตสาหกรรมเดียวกันเพื่อร่วมกันวิจัยและพัฒนาผลิตภัณฑ์ซึ่งจะช่วยสร้างมูลค่าเพิ่มให้แก่สินค้าและทำให้สินค้าสามารถแข่งขันได้ในเวทีโลก
2. การจัดตั้งพื้นที่รองรับ SMEs ไว้ในเขตนิคมอุตสาหกรรมใน EEC เพื่อพัฒนาโรงงานและพื้นที่ส่วนกลางสำหรับการทำงานร่วมกันของ SMEs โดยเฉพาะ โดยที่กิจกรรมของ SMEs ในแต่ละเขตนิคมอุตสาหกรรม จะต้องสอดคล้องหรืออยู่ในห่วงโซ่อุปทานเดียวกับอุตสาหกรรมที่อยู่ในนิคมอุตสาหกรรมนั้นๆ
3. มีห้องทดสอบทดลองพัฒนาสินค้าต้นแบบ (Prototype) ใน 10 อุตสาหกรรมเป้าหมาย พร้อมอุปกรณ์วิจัยพัฒนาที่ครบครัน ซึ่งเป็นโอกาสอันดีของผู้ประกอบการ SMEs ที่จะใช้ประโยชน์จากการกระจุกตัวกันของผู้ผลิตในการหาพันธมิตรทางธุรกิจโดยเฉพาะกับบริษัทรายใหญ่
4. นำธุรกิจ SME เข้าสู่การค้า e-commerce เพื่อให้มีการขายกับผู้ซื้อทั่วโลก



รัฐบาลได้กำหนด  
ยุทธศาสตร์การพัฒนา  
ผู้ประกอบการ SMEs  
ไว้ 4 ด้าน

## คุณภาพชีวิตที่ดีกว่า... จาก EEC ชุมชน

มีวัตถุประสงค์เพื่อเป็นทุนสนับสนุนการพัฒนาพื้นที่ ชุมชน และประชาชนที่อยู่ภายใน หรือที่ได้รับผลกระทบจากการพัฒนาเขตพัฒนาพิเศษภาคตะวันออก



กองทุนเพื่อพัฒนาชุมชน



เข้าถึงสถานับการศึกษา  
และโรงพยาบาลที่ดีมีคุณภาพ



มีคุณภาพชีวิตที่ดีขึ้น จากระบบสาธารณสุขโลก  
และสิ่งแวดล้อมที่ดี



มีงานและโอกาสทางอาชีพที่ดี



ยกระดับรายได้ให้สูงขึ้น จาก  
โครงการลงทุน และการท่องเที่ยว



มีเส้นทางคมนาคมที่ดีขึ้น



## ๒.๓ กลไกสนับสนุนการขับเคลื่อนเขตพัฒนาพิเศษภาคตะวันออกในพื้นที่จังหวัดชลบุรี มีดังนี้

จังหวัดชลบุรี ได้มีคำสั่งจังหวัดชลบุรี ที่ ๓๒๗๗/๒๕๖๑ ลงวันที่ ๘ สิงหาคม ๒๕๖๑ แต่งตั้งคณะกรรมการสนับสนุนการขับเคลื่อนเขตพัฒนาเศรษฐกิจพิเศษภาคตะวันออกอย่างยั่งยืนจังหวัดชลบุรี ซึ่งประกอบด้วยคณะกรรมการ ๖ คณะ ประกอบด้วย คณะกรรมการอำนวยการ คณะกรรมการด้านโครงสร้างพื้นฐานคมนาคม การขนส่ง การพัฒนาเมือง สาธารณูปโภคและสาธารณูปการ คณะกรรมการส่งเสริมอุตสาหกรรมเป้าหมาย คณะกรรมการด้านสังคม และคุณภาพชีวิต คณะกรรมการด้านการท่องเที่ยวและสิ่งแวดล้อม คณะกรรมการด้านการประชาสัมพันธ์ และสร้างการรับรู้



### ๑) จัดตั้งศูนย์ประสานเขตพัฒนาพิเศษภาคตะวันออก จังหวัดชลบุรี

จากมติที่ประชุมคณะทำงานประสานงานเขตพัฒนาพิเศษภาคตะวันออกจังหวัดชลบุรี ครั้งที่ 1/2561 เมื่อวันที่ 18 มิถุนายน 2561 เห็นชอบให้มีการจัดเตรียมสถานที่สำหรับเป็นศูนย์ประสานงานเขตพัฒนาพิเศษภาคตะวันออกของจังหวัดชลบุรี เพื่อเป็นศูนย์กลางในการรวบรวมข้อมูลในทุก ๆ ด้าน ที่เกี่ยวข้องกับโครงการเขตพัฒนาพิเศษภาคตะวันออก พร้อมทั้งให้คำแนะนำ หรือให้คำปรึกษาแก่ส่วนราชการ และประชาชนทั่วไป



### ๒) จัดประชุมสัมมนาเพื่อสร้างการรับรู้เขตพัฒนาพิเศษภาคตะวันออกของจังหวัดชลบุรี



ครั้งที่ 1 เมื่อวันที่ 12 มิถุนายน พ.ศ.2560 จังหวัดชลบุรี โดย นายภัทรธรณ์ เทียนไชย ผู้ว่าราชการจังหวัดชลบุรี เป็นประธานในการประชุมคณะกรรมการร่วมภาครัฐและเอกชนเพื่อพัฒนาและแก้ไขปัญหาเศรษฐกิจจังหวัดชลบุรี ร่วมกับภาคส่วนต่าง ๆ ที่เกี่ยวข้องกับ EEC โดยมีหัวหน้าส่วนราชการ ตัวแทนจากภาคเอกชนในจังหวัดชลบุรี ประมาณ 120 คน และ ดร.คณิศ แสงสุพรรณ เลขาธิการคณะกรรมการนโยบายการพัฒนาระเบียงเศรษฐกิจพิเศษภาคตะวันออก เข้าร่วมประชุม ณ โรงแรมบางแสนเฮอริเทจ จังหวัดชลบุรี

ครั้งที่ 2 เมื่อวันที่ 24 พฤศจิกายน พ.ศ.2560 สำนักงานจังหวัดชลบุรี ได้จัดทำโครงการประชุม สัมมนาเพื่อสร้างความรู้ ความเข้าใจและขับเคลื่อนโครงการเขตพัฒนาพิเศษภาคตะวันออกจังหวัดชลบุรี ณ โรงแรมชลจันทร์ อำเภอบางละมุง จังหวัดชลบุรี โดยมีหัวหน้าส่วนราชการ ผู้บริหารองค์กรปกครองส่วนท้องถิ่น และภาคเอกชนเข้าร่วมกว่า 250 คน

### ๓) การเผยแพร่ประชาสัมพันธ์โครงการเขตพัฒนาพิเศษภาคตะวันออกแก่ส่วนราชการ ภาคเอกชน และประชาชน

สำนักงานจังหวัดชลบุรี ได้ทำหน้าที่ในการเผยแพร่และประชาสัมพันธ์โครงการเขตพัฒนาพิเศษภาคตะวันออก ให้กับส่วนราชการ คณะศึกษาดูงานจากต่างประเทศ มหาวิทยาลัย นิสิตนักศึกษา ประชาชนทั่วไป และสื่อมวลชน ตั้งแต่ปี พ.ศ.2560 จนถึงปัจจุบันมากกว่า 50 ครั้ง ตัวอย่างเช่น

- 1) การบรรยายให้ความรู้โครงการเขตพัฒนาพิเศษภาคตะวันออก แก่ผู้เข้าร่วมอบรมหลักสูตรข้าราชการที่ดี ของสำนักงานปลัดกระทรวงมหาดไทย
- 2) การให้สัมภาษณ์การบันทึกทนายการวิทยุชุมชนรู้ ของกระทรวงมหาดไทย
- 3) การสัมภาษณ์ผู้ว่าราชการจังหวัดชลบุรี เรื่อง โครงการเขตพัฒนาพิเศษภาคตะวันออก ความสนใจของนักลงทุนไทยและต่างชาติ และประเด็นอื่น ๆ ที่เกี่ยวข้อง โดยหนังสือพิมพ์ประชาชาติธุรกิจ
- 4) การบรรยายพิเศษในงานสัมมนาเรื่อง “โอกาสใหม่ของการพัฒนาที่อยู่อาศัย ภายใต้การขับเคลื่อน EEC” จัดโดยศูนย์ข้อมูลสิ่งทอสิ่งไหมทอผ้า อนาคตอาคารสงเคราะห์
- 5) บรรยายสรุปเรื่อง แนวทางการดำเนินงานในพื้นที่เขตพัฒนาพิเศษภาคตะวันออก แก่คณะศึกษาดูงานจังหวัดเชียงราย ภายใต้กิจกรรมศึกษาดูงาน Best Practice ด้านการลงทุนในเขตเศรษฐกิจพิเศษในประเทศ ภายใต้โครงการสนับสนุนการขับเคลื่อนเขตเศรษฐกิจพิเศษเชียงราย ประจำปีงบประมาณ พ.ศ.2561
- 6) การบรรยายพิเศษ เรื่อง การกิจกรรมที่และหน่วยงานความมั่นคงเพื่อเตรียมรองรับการพัฒนาระเบียงเศรษฐกิจพิเศษภาคตะวันออก จัดโดยศูนย์ศึกษายุทธศาสตร์ สถาบันวิชาการป้องกันประเทศ กองบัญชาการกองทัพไทย



- 7) การปาฐกถาพิเศษ เรื่อง “นโยบายของภาครัฐเพื่อรองรับการขยายตัวของโครงการระเบียงเศรษฐกิจพิเศษภาคตะวันออก” ภายใต้โครงการแนวทางการพัฒนาศักยภาพผู้เรียนเพื่อรองรับการขยายตัวของพื้นที่ระเบียงเศรษฐกิจพิเศษภาคตะวันออก คณะการจัดการและการท่องเที่ยว มหาวิทยาลัยบูรพา
- 8) การปาฐกถาหัวข้อ เรื่อง “ศักยภาพ จุดแข็ง และความพร้อมของเมืองพัทยาเพื่อรองรับ EEC” ในงานสัมมนายกระดับพัฒนาศักยภาพไทยสู่การเป็นเมืองท่องเที่ยวระดับโลก จัดโดยสำนักงานคณะกรรมการนโยบายเขตพัฒนาพิเศษภาคตะวันออก
- 9) การปาฐกถา หัวข้อ “ศักยภาพ จุดแข็ง และความพร้อมของจังหวัดชลบุรี เพื่อรองรับ EEC” ในงานสัมมนา “ชาวชลบุรี ได้อะไรจาก EEC” จัดโดยบริษัท มติชน จำกัด ร่วมกับสำนักงานคณะกรรมการนโยบายเขตพัฒนาพิเศษภาคตะวันออก

#### ❖ ข้อคิดเห็นและข้อเสนอแนะของสมาชิกวุฒิสภา

๑. ขอให้หน่วยงานที่เกี่ยวข้องต้องมีการประชาสัมพันธ์สร้างความรู้ ความเข้าใจแก่ประชาชนในพื้นที่ว่าประชาชนได้รับประโยชน์อย่างไรเกี่ยวกับ EEC
๒. ควรมีการวางแผนรองรับการพัฒนาด้านโครงสร้างพื้นฐานในจุดที่จะเชื่อมต่อระหว่างรถไฟความเร็วสูง จุดเชื่อมต่อสนามบิน (อู่ตะเภา) และการขนส่งทางเรือ

### ๓. ประเด็นข้อร้องเรียนที่ต้องการให้วุฒิสภาช่วยดำเนินการ

จากการรับฟังประเด็นข้อคิดเห็นในประเด็นต่าง ๆ จากส่วนราชการจังหวัด และคณะกรรมการฯ สรุปได้ดังนี้

#### ๓.๑ ประเด็นการขาดแคลนน้ำประปาบนพื้นที่อำเภอเกาะสีชัง มีการนำเสนอข้อมูล ดังนี้

- นายนวัตร ธนเศรษฐ ปลัดเทศบาลตำบลเกาะสีชัง ได้นำเสนอว่า พื้นที่อำเภอเกาะสีชัง เป็นพื้นที่เกาะกลางทะเลขนาดเล็กเป็นภูเขาเป็นที่ราบชัน ไม่มีแหล่งน้ำ ผิวดินตามธรรมชาติ เช่น แม่น้ำ คู คลอง ฤดูแล้งประมาณ ๕ เดือน เริ่มตั้งแต่ธันวาคม – เมษายน ของทุกปี ซึ่งพบว่าประชาชนในพื้นที่ก็ได้มีการกักเก็บน้ำสำรองไว้ใช้ประมาณ ๒-๓ เดือน ไม่เพียงพอต่อการใช้ตลอดปี ซึ่งอำเภอและเทศบาลเกาะสีชังได้พยายามขุดเจาะแหล่งน้ำบาดาลสำรองไว้แจกจ่ายประชาชนในพื้นที่หลายครั้ง แต่พบปัญหาว่าไม่สามารถกักเก็บน้ำไว้ใช้ได้ โดยน้ำฝน เมื่อตกลงมาไหลลงสู่ทะเล ไม่ได้ไหลลงสู่อ่างเก็บน้ำ หรือบ่อน้ำที่ประชาชนได้ขุดเจาะสำรองใช้น้ำ รวมถึงปริมาณน้ำฝนตกในพื้นที่มีปริมาณน้อย อ่างเก็บน้ำมีความจุประมาณ ๙๐,๐๐๐ ลูกบาศก์เมตร หน่วยงานเทศบาลและอำเภอเกาะสีชังได้ประสานกรมทรัพยากรน้ำ กระทรวงทรัพยากรธรรมชาติและสิ่งแวดล้อม ดำเนินการปรับปรุงซ่อมแซมไปเมื่อวันที่ ๑๐ กุมภาพันธ์ ๒๕๖๐ ซึ่งหน่วยงานเทศบาลและอำเภอเกาะสีชังได้มีความห่วงใยประชาชนในพื้นที่ จึงได้ช่วยเหลือโดยนำงบประมาณจากภัยแล้งสนับสนุนการซื้อน้ำ

จัดแจกจ่ายไปในพื้นที่ครอบคลุมทุกหมู่บ้านตำบลที่มีทะเบียนราษฎรทุกครัวเรือน ซึ่งน้ำจืดที่มีการขนถ่าย แจกจ่ายแก่ประชาชนได้ดำเนินการบรรทุกขนส่งทางเรือ

**การแก้ไขปัญหาเรื่องน้ำประปาบนพื้นที่อำเภอเกาะสีชัง** ในเบื้องต้น เมื่อครั้ง นายสมชาย คุณปลื้ม ได้ดำรงตำแหน่งนายกเทศมนตรีตำบลแสนสุข ได้มีการประสานงานการประสานงานการประปาส่วนภูมิภาค ดำเนินการวางท่อน้ำประปาจากอำเภอศรีราชามาในพื้นที่อำเภอเกาะสีชัง แต่ก็ไม่สามารถที่จะดำเนินการ ได้หลายประการ เนื่องจากใช้งบประมาณจำนวนมาก การดำเนินการคาดว่าไม่คุ้มทุน การวางท่อน้ำใต้ทะเล เกรงว่าจะเกิดอุบัติเหตุจากสมอเรือกระทบกับท่อน้ำประปา ทั้งนี้ได้แก้ไขปัญหาโดยประสานบริษัทอีสท์ วอเตอร์ ซึ่งเป็นบริษัทที่มีความรู้ความสามารถการผลิตน้ำทะเลมาเป็นน้ำจืด แปรรูปโดยนำน้ำทะเลมาเป็นน้ำประปา การดำเนินงานช่วงแรกเป็นไปด้วยดี มีการสำรวจซ่อมบำรุงการชำรุดเสียหายเป็นระยะ จากนั้นเริ่มพบปัญหา คุณภาพน้ำไม่ได้มาตรฐานตามที่การประปាកำหนด บางครั้งพบว่าน้ำประปาหยุดไหล ประชาชนในพื้นที่ได้มีการฟ้องร้องเทศบาลเกาะสีชัง จึงทำให้บริษัทอีสท์ วอเตอร์ ไม่ประสงค์ที่จะดำเนินการต่อไป หลังจากนั้น เทศบาลเกาะสีชังก็ได้พยายามจัดหาหน่วยงานเอกชนเข้ามาดำเนินการต่อ ซึ่งก็พบว่ามีการบริหารงานผิดพลาด เกิดการขาดทุนสะสมจึงต้องทำให้หยุดการจำหน่ายน้ำ ไปเมื่อวันที่ ๗ กุมภาพันธ์ ๒๕๖๒ การแก้ไขปัญหา น้ำไม่ได้รับการแก้ไขในระยะยาว มีการแก้ไขระยะสั้น ซึ่งนางบประมาณโครงการแก้ไขปัญหาน้ำแล้งจากส่วน ราชการจังหวัดชลบุรี มาสนับสนุนการดำเนินการจัดซื้อน้ำแจกจ่ายแก่ประชาชนในพื้นที่

**กรณีอ่างเก็บน้ำในพื้นที่อำเภอเกาะสีชัง** ได้มีการจัดสร้างตั้งแต่ปี พ.ศ.๒๕๓๒ เกิดการชำรุด ทรุดโทรม ได้รับงบประมาณบางส่วนจากกรมทรัพยากรธรรมชาติและสิ่งแวดล้อมและกรมป้องกันและ บรรเทาสาธารณภัย จัดทำรางรับน้ำเพิ่มเติมให้มีการรับน้ำได้ แต่เมื่อดำเนินการแล้วเสร็จปรากฏว่าไม่สามารถ จัดเก็บน้ำไว้ได้ ทางเทศบาลและอำเภอเกาะสีชังจึงต้องซื้อถังเก็บและได้จัดเก็บสถิติปริมาณน้ำทุกวัน พร้อมทั้งได้เสนอเรื่องไปยังกรมทรัพยากรน้ำ เพื่อขอให้จัดตั้งคณะทำงานตรวจพิสูจน์หาสาเหตุดังกล่าว ซึ่งกรมทรัพยากรน้ำ ในฐานะฝ่ายเลขานุการจึงได้เสนอเรื่องไปยังส่วนราชการจังหวัดให้ตั้งคณะกรรมการเพื่อ พิสูจน์หาสาเหตุดังกล่าว แต่ในการจัดตั้งคณะกรรมการชุดดังกล่าวกลับไม่ได้มีอำนาจหน้าที่ในการตรวจพิสูจน์ หาสาเหตุของปัญหา มีเพียงอำนาจหน้าที่ในการเพิ่มประสิทธิภาพน้ำเท่านั้น จึงทำให้ไม่สามารถตรวจพิสูจน์ ปัญหาดังกล่าวได้ นอกจากนี้ ทางเทศบาลเกาะสีชัง ยังได้ชี้แจงให้ประชาชนในพื้นที่ได้ทราบถึงอำนาจหน้าที่ ของเทศบาลและอำเภอเกาะสีชังว่าไม่ได้เป็นกรรมการจัดซื้อจัดจ้างตามกระบวนการราชการ และได้ดำเนินการ จัดทำหนังสือร้องเรียนไปยังหน่วยงานภาครัฐ อาทิ สำนักงานตรวจเงินแผ่นดิน สำนักงานป้องกันและปราบปรามการทุจริตแห่งชาติ แต่ก็ยังไม่ได้มีหน่วยงานใดเข้ามาตรวจพิสูจน์สาเหตุอย่างเป็นทางการ

- **นายจตุพร เอี่ยมสำออง ผู้จัดการการประปาส่วนภูมิภาคสาขาศรีราชา** ได้นำเสนอว่า ในการดำเนินงานของการประปาส่วนภูมิภาคฯ ในช่วงที่ผ่านมา หลังจากที่เทศบาลเกาะสีชังได้ประสานมายังการ ประปาส่วนภูมิภาคเขต ๑ เมื่อปี ๒๕๕๙ ซึ่งในคราวนั้นได้มีการจัดทำหนังสือตอบกลับไปยังเทศบาลอำเภอ เกาะสีชังว่า จะมีการศึกษาสำรวจออกแบบ คือ ๑) การทำ (R.O.) เป็นกระบวนการผลิตน้ำบนพื้นที่เกาะสีชัง ๒) การวางท่อน้ำจากฝั่งไปที่เกาะสีชัง ซึ่งการวางท่อน้ำจากฝั่งไปที่เกาะสีชังเป็นการขายน้ำแบบเว้าเซล ล่าสุด ในปี ๒๕๖๓ การประปาส่วนภูมิภาค เขต ๑ ได้จัดทำหนังสือประสานไปยังการประปาส่วนภูมิภาค สาขาศรีราชา โดยของบประมาณเพื่อศึกษาการวางท่อน้ำไปยังเกาะสีชัง แต่ได้รับทราบว่ายาวเคเบิลของการไฟฟ้าส่วนภูมิภาค ที่วางจากฝั่งไปที่เกาะสีชังเกิดการชำรุดเสียหายเนื่องจากสมอเรือเกี่ยวสายเคเบิลและชำรุด จึงต้องว่าจ้าง



บริษัทเอกชนที่มีความเชี่ยวชาญและมีความรู้มาเป็นที่ปรึกษาว่าควรมีการกำหนดการวางท่อแนวใดจึงจะเหมาะสม ดังนั้น จึงมีข้อสังเกตว่าการวางท่อหรือการวางเคเบิลแบบขนาดสั้นไม่เหมาะสมในการดำเนินการ และเพื่อไม่ให้เกิดปัญหาจากสมอเรือทำให้ท่อเสียหายจายน้ำไม่ได้จึงมีเห็นว่าควรศึกษาและสำรวจให้ครอบคลุม และถี่ถ้วนก่อนดำเนินการต่อไป

- **ผู้อำนวยการกองแผนวิชาการ การประปาส่วนภูมิภาค เขต ๑** ได้แสดงความคิดเห็นว่า การศึกษาและออกแบบการวางท่อ ได้รับการพิจารณางบประมาณจาก EEC ประมาณ ๒๐ ล้านบาท เพื่อศึกษาสำรวจและออกแบบในเรื่องดังกล่าว โดยจะเริ่มดำเนินการในปี ๒๕๖๕-๒๕๖๖ ซึ่งเรื่องนี้จะมีการประชุมร่วมกันในวันที่ ๗ ธันวาคม ๒๕๖๓ นี้ และยังได้เสนอแนะการแก้ไขปัญหาน้ำประปบบนเกาะสีชังโดยการวางท่อเพื่อจ่ายน้ำไปยังเกาะสีชังเป็นแบบยั่งยืน แต่ก็พบว่า มีข้อติดขัดด้านกฎหมายหลายประการ รวมถึงด้านกายภาพและสิ่งแวดล้อมใต้ท้องทะเล จึงจำเป็นต้องมีการวางแผน ศึกษา สำรวจ และออกแบบอย่างรายละเอียด เพื่อให้การดำเนินงานเป็นไปอย่างมีประสิทธิภาพและยั่งยืนต่อไป

#### ❖ **ข้อคิดเห็นและข้อเสนอแนะของสมาชิกวุฒิสภา/หัวหน้าส่วนราชการ**

- **นายชาญวิทย์ ผลชีวิน สมาชิกวุฒิสภา** ได้แสดงข้อคิดเห็นว่า ปัญหาการบริหารจัดการน้ำบนเกาะสีชัง เป็นปัญหาที่เกิดขึ้นมานาน ซึ่งตลอดระยะเวลาที่ผ่านมาได้มีการติดตามความคืบหน้าในการแก้ไขปัญหาและช่วยเหลือประชาชนมาโดยตลอด จึงอยากเห็นการแก้ไขปัญหานี้แบบยั่งยืน และขอให้หน่วยงานภาครัฐที่เกี่ยวข้อง การประปาส่วนภูมิภาค เขต ๑ ชลบุรี รวมถึงทุกภาคส่วนที่เกี่ยวข้อง ร่วมกันแก้ไขปัญหาอย่างบูรณาการให้เกิดผลสัมฤทธิ์อย่างเป็นรูปธรรมโดยเร็ว เพื่อช่วยเหลือประชาชนในพื้นที่เกาะสีชังได้มีน้ำเพื่ออุปโภค-บริโภค อย่างเพียงพอต่อไป

- **นายสุรเดช จิรัฐิติเจริญ สมาชิกวุฒิสภา** ได้แสดงข้อคิดเห็นเกี่ยวกับแนวทางการป้องกันการวางท่อน้ำประปาตลอดทะเลไปยังเกาะสีชัง โดยไม่ให้สมอเรือที่ทอดไปกระทบกับท่อน้ำประปาที่วางไว้ว่า ควรกำหนดระยะรัศมีการจอดเรือเพื่อทอดสมอให้ห่างจากแนวท่อน้ำประปา ประมาณ ๒๐๐ เมตร หรือ ๕๐๐ เมตร หรือตามความเหมาะสม และกำหนดเขตพื้นที่ห้ามนำเรือมาจอดทอดสมอบริเวณบริเวณเส้นทางวางท่อน้ำประปาให้ชัดเจน เพื่อป้องกันท่อน้ำประปารั่วหรือแตก นอกจากนี้ปัญหาขาดแคลนน้ำประปบบนเกาะสีชังแล้ว เรื่องมลภาวะด้านฝุ่นละออง ซึ่งเกิดจากการขนถ่ายสินค้าเทกอง เช่น มันสำปะหลัง ข้าว แป้ง น้ำตาล และถ่านหิน ซึ่งเป็นอีกปัญหาหนึ่งที่มีประชาชนได้รับผลกระทบในขณะนี้ จึงอยากให้หน่วยงานภาครัฐที่เกี่ยวข้อง กำหนดมาตรการในการป้องกัน และขอความร่วมมือให้ประชาชนในพื้นที่ช่วยสอดส่องดูแล หากพบการดำเนินการใดที่ไม่ปฏิบัติตามข้อกำหนดให้แจ้งส่วนราชการที่รับผิดชอบดำเนินการตามขั้นตอนต่อไป และเห็นว่าควรจัดสร้างท่าเรือในการขนถ่ายสินค้าเทกอง

- **ผู้แทนกรมเจ้าท่า** ได้ตอบข้อซักถามในเรื่องการวางแนวท่อน้ำประปาเพื่อแก้ไขปัญหาน้ำขาดแคลนน้ำประปบบนเกาะสีชังว่า การกำหนดจุดรัศมีการที่จะกำหนดได้ในเบื้องต้น แต่ปัญหาด้านการอนุรักษ์สิ่งแวดล้อมก็เป็นเรื่องสำคัญเนื่องจากเป็นท่อประปาขนาดใหญ่ ๔๐ เซนติเมตร ซึ่งควรมีการวางท่อจำนวน ๒ ท่อ เพื่อสำรองไว้ในกรณีการชำรุดแตกรั่ว สำหรับประเด็นกรณีการขนถ่ายสินค้าเทกองบนพื้นที่เกาะสีชัง ก่อให้เกิดมลภาวะฝุ่นละอองจำนวนมากได้มีมาตรการในเบื้องต้นไว้ว่าให้มีการขนถ่ายสินค้าได้ประมาณ ๘๐ เปอร์เซ็นต์ เพื่อไม่ให้เกิดฝุ่นฟุ้งกระจาย

### ๓.๒ ประเด็นการแก้ไขปัญหาการจราจรบนถนนสุขุมวิท (ทางหลวงหมายเลข ๓)

- ผู้แทนจากแขวงทางหลวงชลบุรีที่ ๒ ได้นำเสนอว่า ทางหลวงหมายเลข ๓ (สุขุมวิท) อยู่ในพื้นที่ของแขวงทางหลวงชลบุรีที่ ๒ ระหว่าง กม.๙๔+๙๒๙ - กม.๑๘๖+๓๐๗ รวมระยะทาง ๙๑.๓๐๘ กิโลเมตร แต่แขวงทางหลวงชลบุรีที่ ๒ ดูแลบำรุงรักษาทางหลวงดังกล่าว ตั้งแต่ กม.๙๔+๒๙๒ - กม.๑๐๓+๗๖๐, กม. ๑๐๙+๙๐๐-กม.๑๑๖+๘๐๐, กม.๑๑๙+๕๐๐ - กม.๑๓๗+๖๔๐, กม.๑๕๓+๒๐๐ - กม.๑๘๖+๓๐๗ รวมระยะทางจริง ๖๖,๙๗๘ กิโลเมตร ส่วนระยะทางประมาณ ๒๔,๔๐๐ กิโลเมตร เป็นพื้นที่รับผิดชอบของเทศบาลบางแสน, เทศบาลศรีราชาและเมืองพัทยา กรมทางหลวงมีการดำเนินการแก้ไขปัญหาจราจร ดังนี้

๑) แก้ไขการแก้ไขปัญหาจราจรทางหลวงหมายเลข ๓ (สุขุมวิท) ช่วง กม.๙๔+๒๙๒ - กม.๑๓๗+๖๔๐ กรมทางหลวง ได้มีการศึกษางานด้านวิศวกรรมการสำรวจออกแบบปรับปรุงและแก้ไขปัญหาจราจรบนทางหลวงหมายเลข ๓ ช่วงจุดตัดเลี้ยวเมืองชลบุรี - จุดตัดทางหลวงหมายเลข ๓๖ มีการแก้ไขปัญหาจราจร ดังนี้

❖ การแก้ไขปัญหาจราจรช่วงที่ ๑ กม.๙๘+๘๕๘ ถึง กม.๑๐๓+๗๖๐ (แยกห้วยกะปิ ถึงแยกวัดบางเป้ง) ดังนี้

- แยกห้วยกะปิก่อสร้างทางเลี้ยวขวาจากทางเลี้ยวเมืองเข้าชลบุรี
- แยกศิริก่อสร้างสะพาน ๖ ช่องจราจรข้ามทางแยก
- แยกอ่างศิลาก่อสร้างสะพานข้ามแยกฝั่งขาเข้า ๓ ช่องจราจร
- ช่วงทางแยกปรับผิวจราจรเป็นคอนกรีต
- ขยายและปรับปรุงถนน เป็น ๔ ช่องจราจรต่อทิศทาง
- ก่อสร้างทางเท้าและระบบระบายน้ำตลอดช่วงทั้ง ๒ ฝั่ง
- รื้อสะพานข้ามห้วยกะปิและก่อสร้างใหม่ให้กัลบรถได้สะพาน ๒.๕ ม.
- รื้อสะพานข้ามห้วยโปรงและก่อสร้างใหม่ให้กัลบรถได้สะพาน ๒.๕ ม.
- ก่อสร้างสะพานลอยคนเดินข้ามหน้าโรงเรียนห้วยกะปิ

➤ การแก้ไขปัญหาจราจรช่วงที่ ๒ กม.๑๐๙+๕๐๐ ถึง กม.๑๑๖+๘๐๐ (บางพระ) ดังนี้

- ปิดทางแยกบางพระ
- ปรับปรุงทางเท้าและระบบระบายน้ำ
- ก่อสร้างสะพานบกสำหรับรถสูงไม่เกิน ๒.๕ ม. (ขอยหินเพิง ใกล้กับ CPF)
- ปิดจุดกัลบรถ ซอยเทศบาล ๕
- ก่อสร้างสะพานข้ามห้วยสุกรีบให้รถสูงไม่เกิน ๒.๕ ม. กัลบรถ
- ย้ายจุดกัลบรถบริเวณ หมู่บ้านไทยออย กับ ซอย ๑๔ ไปบริเวณ กม.๑๕+๒๐๐
- ก่อสร้างสะพานลอยคนเดินข้าม ๓ แห่ง ได้แก่ ๑) บริเวณวิทยาลัยเมืองชล

บริหารธุรกิจ ๒) บริเวณโรงเรียนรัตนชัยศึกษา และ ๓) บริเวณชุมชนไทยออย

➤ การแก้ไขปัญหาจราจรช่วงที่ ๓ กม.๑๑๖+๘๐๐ ถึง กม.๑๒๕+๗๐๐ (แหลมฉบัง) ดังนี้

- ปรับปรุงทางเท้าและระบบระบายน้ำ
- ก่อสร้างสะพานกัลบรถในทางแยกต่างระดับแหลมฉบัง

- ปิดสัญญาณไฟจราจรแยกศรีราชาฮาร์เบอร์ แยกไซโล แยกอ่าวอุดม ให้เลี้ยวซ้ายกลับรถที่แยกถัดไป ในช่วงโมงเร่งด่วน

- ก่อสร้างสะพานลอยคนเดินข้าม ๓ แห่ง ได้แก่ ๑) หน้าศูนย์มิซูบิชิ ๒) หน้าศูนย์อีซูซุ และ ๓) บริเวณทางแยกต่างระดับได้รับผลกระทบจากสะพานกลับรถ

➤ **การแก้ไขปัญหาจราจรช่วงที่ ๔ กม.๑๒๕+๗๐๐ ถึง กม.๑๓๖+๖๔๐ (บางละมุงถึงทางแยกกะทิงลาย)**

- ขยายช่องจราจรให้มีขนาด ๔ ช่องจราจรต่อทิศทางตลอดช่วง
- ปรับปรุง/ก่อสร้างทางเท้าและระบบระบายน้ำ
- ก่อสร้างสะพานข้าม ถ.เมืองใหม่เหนือ รดสูงไม่เกิน ๒.๕ ม.
- รื้อและก่อสร้างสะพานข้ามคลองบ้านนา รดสูงไม่เกิน ๒.๕ ม
- รื้อและก่อสร้างสะพานข้ามคลองบางละมุง รดสูงไม่เกิน ๕.๕ ม.

ในปีงบประมาณ ๒๕๖๓ มีงานก่อสร้างจำนวน ๑ โครงการคือ โครงการก่อสร้างทางแยกจุดตัดทางหลวงหมายเลข ๓ กับถนนเมืองใหม่เหนือและถนนนิคมแหลมฉบัง ๔ จังหวัดชลบุรี กม.๑๒๖+๐๐๐ - กม. ๑๒๗+๒๖๕ งบประมาณ ๑๗๗.๐๐๐ ล้านบาท

**๒) การแก้ไขปัญหาจราจรทางหลวงหมายเลข ๓ (สุขุมวิท) ช่วง กม.๑๕๓+๒๐๐-กม.๑๘๖+๓๐๗ ปัจจุบัน มีงานก่อสร้างปรับปรุงทางหลวงหลวงหมายเลข ๓ (สุขุมวิท) จำนวน ๕ โครงการดังนี้**

- โครงการก่อสร้างทางหลวงหมายเลข ๓ อำเภอพัทยา - อำเภอสัตหีบ ตอน ๑ กม. ๑๕๓+๒๐๐ - กม.๑๖๐+๕๐๐ งบประมาณ ๘๗๙.๕๖๙ ล้านบาท
- โครงการก่อสร้างทางหลวงหมายเลข ๓ อำเภอพัทยา - อำเภอสัตหีบ ตอน ๒ กม. ๑๖๐+๕๐๐ - กม.๑๖๘+๗๐๐ งบประมาณ ๙๒๘.๖๙๐ ล้านบาท
- โครงการก่อสร้างทางหลวงหมายเลข ๓ อำเภอพัทยา - อำเภอสัตหีบ ตอน ๓ กม. ๑๖๘+๗๐๐ -กม.๑๗๕+๔๔๒ งบประมาณ ๑,๑๓๗.๑๐๐ ล้านบาท
- โครงการก่อสร้างปรับปรุงและแก้ไขปัญหาการจราจรบนทางหลวงหมายเลข ๓ สายอำเภอ สัตหีบ - อำเภอบ้านฉาง กม.๑๗๕+๔๔๒ - กม.๑๘๕+๕๘๓ งบประมาณ ๘๙๗,๕๐๐ ล้านบาท
- โครงการก่อสร้างทางลอดทางแยกจุดตัดทางหลวงหมายเลข ๓ กับทางหลวงหมายเลข ๓๓๑ และทางหลวงหมายเลข ๓๑๒๖ (แยกบ้าน กม.๑๐) จังหวัดชลบุรี งบประมาณ ๘๙๔,๓๔๘ ล้านบาท

**๓) การแก้ไขปัญหาจราจรบริเวณทางหลวงหมายเลข ๓ (สุขุมวิท) ในพื้นที่ศรีราชา**

สืบเนื่องจากการประชุมคณะอนุกรรมการด้านการคมนาคมทางบกและทางราง ในคณะอนุกรรมการการคมนาคมวุฒิสภา เมื่อวันที่ ๑๕ กันยายน ๒๕๖๓ เพื่อพิจารณาแนวทางการแก้ไขปัญหาจราจรทางหลวงหมายเลข ๓ (สุขุมวิท) ระหว่าง กม. ๑๑๖ + ๘๐๐ - กม.๑๑๙ + ๕๐๐ รวมระยะทาง ๒.๗ กิโลเมตร บริเวณพื้นที่เมืองศรีราชา ซึ่งที่ประชุมมีความเห็นให้สำนักงานคณะกรรมการนโยบายเขตพัฒนาพิเศษภาคตะวันออก (สกพอ.) และหน่วยงานที่เกี่ยวข้องร่วมกันพิจารณาแนวทางการแก้ไขปัญหาจราจรดังกล่าว ในการนี้ สำนักงานคณะกรรมการนโยบายเขตพัฒนาพิเศษภาคตะวันออก (สกพอ.) ได้เชิญหน่วยงาน

ที่เกี่ยวข้องซึ่งประกอบด้วยเทศบาลเมืองศรีราชา กรมทางหลวง และสำนักงานนโยบายและแผนการขนส่งและจราจร (สนข.) เข้าร่วมประชุมหารือ โดยมีประเด็นหารือในเรื่องขอรับการสนับสนุนงบประมาณเพื่อแก้ไขปัญหาจราจรบริเวณทางหลวงหมายเลข ๓ (สุขุมวิท) บริเวณพื้นที่เทศบาลเมืองศรีราชา จำนวน ๒ โครงการ ประกอบด้วย

๑. โครงการก่อสร้างทางยกระดับ กม. ๑๑๖ + ๘๔๐ - กม.๑๑๙ + ๕๐๐ งบประมาณ ๓,๐๐๐ ล้านบาท

๒. โครงการก่อสร้างสะพานคอนกรีตเสริมเหล็กริมทะเลเชื่อมสะพานคลองตาเลยถึงสะพานเกาะลอยงบประมาณ ๕๘๐ ล้านบาท และเรื่องการถ่ายโอนทางหลวงหมายเลข ๓ (สุขุมวิท) ระหว่าง กม. ๑๑๖ + ๘๐๐ - กม. ๑๑๙ + ๕๐๐ รวมระยะทาง ๒.๗๐ กิโลเมตร คืนให้กับกรมทางหลวง

จากการประชุมและการหารือในวันดังกล่าว สรุปผลประชุม ดังนี้

- สำนักงานคณะกรรมการนโยบายเขตพัฒนาพิเศษภาคตะวันออก (สกพอ.) ทำหนังสือขอความอนุเคราะห์ไปถึงกระทรวงคมนาคม เพื่อให้สำนักงานนโยบายและแผนการขนส่งและจราจร (สนข.) ดำเนินการศึกษาแก้ไขปัญหาในระยะสั้น เช่นการจัดการจราจร ระบบขนส่งสาธารณะ เป็นต้น และให้กรมทางหลวงดำเนินการศึกษาความเป็นไปได้ของโครงการ สำหรับการแก้ไขปัญหาในระยะยาว เช่นการสร้างทางยกระดับ การสร้างทางเลี่ยงเมือง เป็นต้น และประสานสำนักงบประมาณในการจัดสรรงบประมาณ ต่อไป

- เทศบาลเมืองศรีราชา ทำหนังสือไปถึงคณะกรรมการกระจายอำนาจให้แก่องค์กรปกครองส่วนท้องถิ่น ในเรื่องการถ่ายโอนทางหลวงคืนให้กับกรมทางหลวง และทำหนังสือไปถึงแขวงทางหลวงชลบุรี ที่ ๒ ในเรื่องขอการสนับสนุนจากกรมทางหลวง ในการดำเนินการศึกษาความเป็นไปได้ของโครงการ และสนับสนุนการทำงานของหน่วยงานที่เกี่ยวข้อง

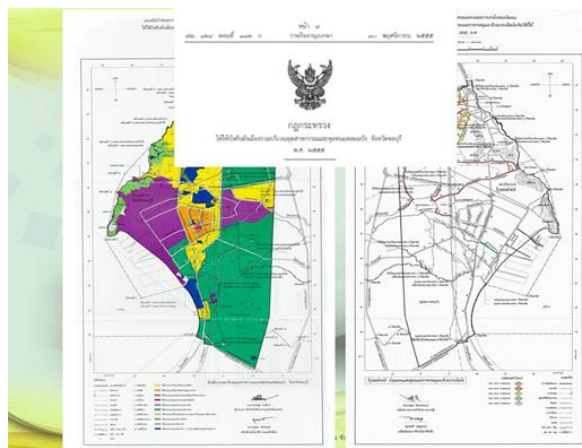
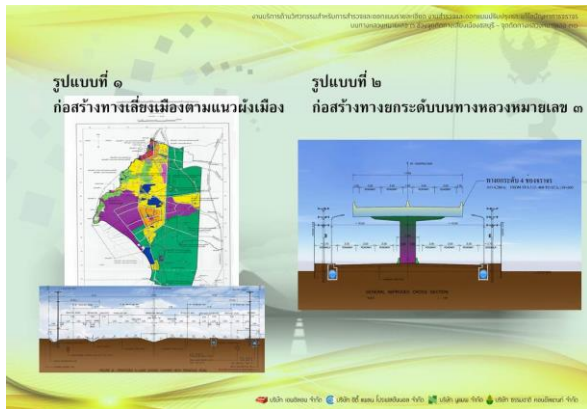
- ผู้แทนกรมทางหลวง ได้นำข้อสรุปที่ได้จากการประชุม ประสานไปยังสำนักแผนกรมทางหลวง เพื่อดำเนินการในส่วนที่เกี่ยวข้อง

สำหรับประเด็นการรับมอบคืนทางหลวง และการศึกษาความเป็นไปได้ในการดำเนินโครงการก่อสร้างทางยกระดับทางหลวงหมายเลข ๓ (สุขุมวิท) ในพื้นที่ศรีราชา ตามที่เทศบาลศรีราชา ได้แจ้งความจำเป็นและข้อติดขัดในการบริหารงบประมาณและขาดบุคลากรผู้เชี่ยวชาญในการแก้ไขปัญหาจราจร ทางหลวงหมายเลข ๓ (สุขุมวิท) ในพื้นที่เมืองศรีราชา และได้เสนอให้หน่วยงานส่วนกลาง กรมทางหลวง เพื่อพิจารณาดำเนินการเรื่องการถ่ายโอนทางหลวงคืนกรมทางหลวง และการศึกษาความเหมาะสมเพื่อจัดทำโครงการก่อสร้างทางยกระดับนั้น

- แขวงทางหลวงชลบุรีที่ ๒ ได้ชี้แจงว่า ทางหลวงหมายเลข ๓ ช่วง กม.๑๑๖+๘๐๐ - กม.๑๑๙+๕๐๐ กรมทางหลวงได้ถ่ายโอนทางหลวงแผ่นดินตอนดังกล่าวให้เทศบาลเมืองศรีราชา ตามพระราชบัญญัติกำหนดแผนและขั้นตอนการกระจายอำนาจให้แก่องค์กรปกครองส่วนท้องถิ่น พ.ศ. ๒๕๔๒ เมื่อวันที่ ๒๕ มกราคม ๒๕๔๔ และกรมทางหลวง เคยมีหนังสือที่ คค. ๐๖๑๓๘.๓/๑๘๓๑ ลงวันที่ ๖ มีนาคม ๒๕๖๑ แจ้งตอบทางเทศบาลเมืองศรีราชา ว่าไม่สามารถรับมอบทางหลวง ช่วง กม. ดังกล่าว คืนจากเทศบาลเมืองศรีราชา เนื่องจากติดรายละเอียด ขั้นตอนตามพระราชบัญญัติฯ จึงไม่สามารถดำเนินการได้ ทั้งนี้ ขอให้ทางเทศบาลเมืองศรีราชา ร้องขอต่อคณะกรรมการกระจายอำนาจให้แก่องค์กรปกครองส่วนท้องถิ่น พิจารณาแก้ไขปัญหาเรื่องนี้ต่อไป และเมื่อเข้าสู่กระบวนการรับมอบคืนโอนทางหลวงเรียบร้อยแล้ว กรมทางหลวงจะหา

แนวทางการแก้ไขปัญหาราจรดดังกล่าวต่อไป ส่วนการดำเนินการศึกษาความเป็นไปได้ของโครงการในทุกมิติ เช่น ด้านวิศวกรรม ด้านเศรษฐศาสตร์ ด้านผลกระทบต่อสิ่งแวดล้อม ในอนาคตเช่นเดียวกัน แต่อย่างไรก็ตาม แนวทางหลวงชลบุรีที่ ๒ จะแจ้งหน่วยงานส่วนกลางกรมทางหลวงรับทราบอีกครั้ง เพื่อหาแนวทางแก้ไขปัญหาร่วมกันต่อไป

จากการศึกษาและสำรวจงานด้านวิศวกรรมของกรมทางหลวงได้มีแนวทางการออกแบบปรับปรุงและแก้ไขปัญหาราจรบทางหลวงหมายเลข ๓ (สุขุมวิท) ในพื้นที่ศรีราชา ออกเป็น ๒ แนวทาง ได้แก่ ๑) ก่อสร้างทางเลี่ยงเมืองศรีราชา ตามแนวผังเมือง สาย จ.๑ และ ๒) ก่อสร้างทางยกระดับบนทางหลวงหมายเลข ๓



๕. ถนนแบบ จ ขนาดเขตทาง ๖๐.๐๐ เมตร จำนวน ๕ สาย ดังนี้  
 ถนนสาย จ ๑ เป็นถนนโครงการกำหนดให้ก่อสร้างใหม่ เริ่มต้นจากทางหลวงแผ่นดินหมายเลข ๓ (ถนนสุขุมวิท) ที่บริเวณห่างจากถนนเมืองใหม่ได้บรรจบกับทางหลวงแผ่นดินหมายเลข ๓ (ถนนสุขุมวิท) ไปทางทิศตะวันออกเฉียงใต้และทิศใต้ตามแนวทางหลวงแผ่นดินหมายเลข ๓ (ถนนสุขุมวิท) ระยะประมาณ ๑,๓๐๐ เมตร ไปทางทิศตะวันออกเฉียงเหนือ ระยะประมาณ ๒,๓๐๐ เมตร ไปทางทิศเหนือ ตามแนวเส้นขนานระยะ ๑๒๐ เมตร กับศูนย์กลางทางรถไฟสายตะวันออกเฉียงเหนือ ระยะประมาณ ๑๑,๓๐๐ เมตร จนบรรจบกับถนนค่ายลูกเสือ (ถนนสาย ข ๑)



## ❖ ข้อคิดเห็นและข้อเสนอแนะของสมาชิกวุฒิสภา

- นายสุรเดช จิรจิตติเจริญ สมาชิกวุฒิสภา ให้ข้อเสนอแนะว่า ทางหลวงหมายเลข ๓ (สุขุมวิท) เป็นถนนสายหลักของจังหวัดชลบุรี พบว่ามีปัญหาเรื่องการจราจรติดขัดอย่างมาก อีกทั้งบริเวณดังกล่าวไม่มีทางเลี้ยวเมือง และทางเข้า-ออก มอเตอร์เวย์ ทำให้จราจรติดขัดมาก โดยเฉพาะในช่วงวันหยุดราชการ ซึ่งเรื่องนี้ เทศบาลเมืองศรีราชาได้ร้องเรียนมายังวุฒิสภาเพื่อให้ช่วยติดตามและหาแนวทางแก้ไขปัญหาดังกล่าว เบื้องต้น จึงเห็นว่า ในการแก้ไขปัญหาดังกล่าว จังหวัดและทุกหน่วยงานที่เกี่ยวข้องควรริบดำเนินการแก้ไข ปัญหาที่เกิดขึ้นอย่างเร่งด่วน เนื่องจากพื้นที่จังหวัดชลบุรีอยู่ในพื้นที่เขตพัฒนาพิเศษภาคตะวันออก หรือ EEC ควรมีความพร้อมด้านการคมนาคมขนส่ง เพื่อรองรับการพัฒนาของ EEC ในด้านการท่องเที่ยว และเศรษฐกิจของจังหวัดชลบุรีที่จะเติบโตในอนาคตต่อไป

- นางสาววิไลลักษณ์ อรินทะมะพงษ์ สมาชิกวุฒิสภา ให้ข้อเสนอแนะว่า ทุกหน่วยงานที่เกี่ยวข้อง ควรนำประเด็นปัญหาดังกล่าวไปพิจารณาและหารือร่วมกันอย่างบูรณาการ โดยมีเป้าหมายเดียวกันเพื่อพัฒนาจังหวัดชลบุรี

### ๓.๓ ประเด็นการการปรับปรุง หรือขยาย โรงพยาบาลแหลมฉบัง

โรงพยาบาลแหลมฉบัง เดิมชื่อโรงพยาบาลอ่าวอุดมอำเภอศรีราชา ก่อตั้งขึ้นเมื่อ ปี พ.ศ. ๒๕๓๑ ซึ่งโรงพยาบาลแหลมฉบัง มีฐานะเป็นโรงพยาบาลประจำอำเภอของทางอำเภอศรีราชา ภายใต้สังกัดกระทรวงสาธารณสุข โดยมีผู้อำนวยการคนปัจจุบันคือ นายแพทย์ราเมศร์ อำไพพิศ

จากการหารือร่วมกันในประเด็นการปรับปรุงและขยายโรงพยาบาลแหลมฉบัง ได้ข้อสรุปดังนี้

- นพ.ราเมศ ผอ.รพ.แหลมฉบัง ได้นำเสนอข้อมูลว่า โรงพยาบาลแหลมฉบัง เป็น โรงพยาบาลสาธารณสุขประจำอำเภอ มีหน้าที่หลักในการดูแลประชาชนชาวอำเภอศรีราชาเป็นหลัก ดูแลในการถือบัตรประกันสุขภาพถ้วนหน้า และประชาชนชนที่เคลื่อนย้ายเข้ามาทำงานก็จะใช้บัตรประกันสังคมในการรักษาพยาบาล เดิมมีขนาด ๑๐ เตียง ต่อมาเมื่อมีการพัฒนาเป็นอีสเทิร์นซีบอร์ด และมีการสร้างท่าเรือและนิคมอุตสาหกรรม จึงมีการยกฐานะเป็นขนาด M๒ จำนวนเตียง ๙๐ เตียง และล่าสุดเพิ่มจำนวนเป็น ๑๕๐ เตียง ในอนาคตอยากมีการพัฒนาโรงพยาบาลแหลมฉบังให้ยกระดับมาเป็น โรงพยาบาลทั่วไป หรือยกฐานะเป็น M๑ เนื่องจากอำเภอศรีราชาเป็นพื้นที่ศูนย์กลางหรือไข่มุกของจังหวัดชลบุรี และมีการพัฒนาในด้านต่าง ๆ อย่างต่อเนื่อง เพื่อรองรับการเข้าสู่ EEC แต่อย่างไรก็ตาม ในการยกฐานะของโรงพยาบาลแหลมฉบังให้อยู่ในมาตรฐานระดับ M๑ หรือโรงพยาบาลทั่วไป ต้องพัฒนาศักยภาพของโรงพยาบาล โดยการให้บริการที่ตรงตามหลักเกณฑ์ โดยไม่ใช้งบประมาณ และยังคงประเมินสมรรถนะของโรงพยาบาลให้ตรงตามหลักเกณฑ์และมาตรฐานที่กระทรวงสาธารณสุขกำหนดไว้อย่างเข้มงวด ซึ่งนับว่าเป็นเรื่องยากสำหรับโรงพยาบาลขนาดเล็ก เนื่องจากต้องใช้เวลาหลายปี ดังนั้น จึงอยากให้วุฒิสภาและหน่วยงานที่เกี่ยวข้องให้ความช่วยเหลือในเรื่องการกำหนดหลักเกณฑ์และขั้นตอนการประเมินต่าง ๆ เพื่อให้โรงพยาบาลขนาดเล็กสามารถพัฒนาตนเองได้เร็วขึ้น ทั้งนี้ เพื่อประโยชน์ต่อประชาชนในพื้นที่ที่เข้ามาใช้บริการต่อไป



❖ **ข้อคิดเห็นและข้อเสนอแนะของสมาชิกวุฒิสภา/หัวหน้าส่วนราชการ**

- นางดวงพร รอดพยาธิ์ สมาชิกวุฒิสภา ให้ข้อเสนอแนะว่า ในการประเมินการเลื่อนระดับของโรงพยาบาล ควรคำนึงถึงปัจจัยแวดล้อมของโรงพยาบาลในแต่ละพื้นที่เข้าไปพิจารณาด้วย แลภาครัฐหรือหน่วยงานที่เกี่ยวข้องควรเข้ามาดูแลและตรวจสอบในสถานที่โรงพยาบาลและในส่วนอื่น ๆ ที่เกี่ยวข้องเข้ามาตรวจสอบการให้บริการของโรงพยาบาลและพิจารณาเรื่องจำนวนประชาชนที่เข้ามาใช้บริการในโรงพยาบาลร่วมด้วย เช่น กรณีที่โรงพยาบาลดังกล่าวอยู่ในเขตพื้นที่ EEC ควรมีหลักเกณฑ์การพิจารณาที่เหมาะสมกับแต่ละพื้นที่ รวมทั้งจำนวนประชาชนในพื้นที่ร่วมด้วย นอกจากนี้ ภาครัฐหรือหน่วยงาน EEC ควรเข้ามาดูแลและบริหารจัดการให้ความช่วยเหลือเรื่องระบบสาธารณสุขในโรงพยาบาลต่าง ๆ ที่อยู่ในพื้นที่ ให้มีความพร้อมรองรับการพัฒนาที่จะเกิดขึ้นต่อไป

\*\*\*\*\*

ภาพกิจกรรมการพบปะและหารือกับส่วนราชการ  
ณ ศาลาว่าการจังหวัดชลบุรี



## ส่วนราชการและหน่วยงานที่เกี่ยวข้องนำเสนอข้อมูลในประเด็นต่าง ๆ ดังนี้

๑. ประเด็นติดตามความคืบหน้าการดำเนินงานของจังหวัดที่สอดคล้องตามยุทธศาสตร์ชาติและแผนปฏิรูปประเทศ





๒. ประเด็นการเตรียมพร้อมของจังหวัด เพื่อรองรับเขตพัฒนาพิเศษภาคตะวันออก (EEC)



๓. ทหารเรือติดตามประเด็นข้อร้องเรียนของประชาชนที่ต้องการให้สมาชิกวุฒิสภาช่วยดำเนินการ

