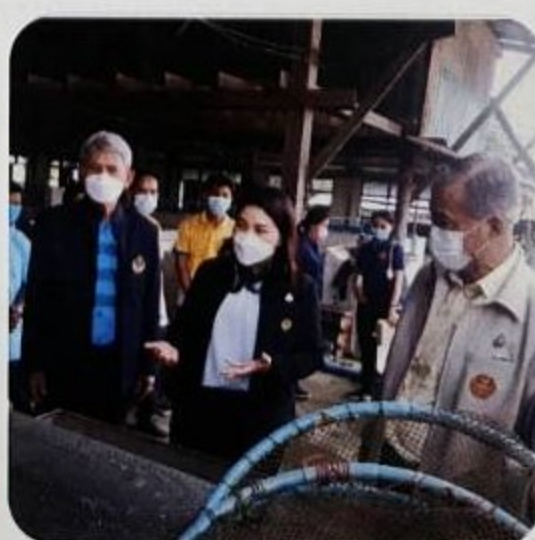




รายงานสรุปผลการดำเนินงาน โครงการสมาชิกวุฒิสภาพบประชาชน ในพื้นที่จังหวัดภาคตะวันออก

วันที่ ๒ กันยายน ๒๕๖๕ ณ จังหวัดชลบุรี



“ไปด้วยมิตรไมตรี ปฏิบัติต่อทุกคนในพื้นที่อย่างเป็นกัลยาณมิตร”



สรุปรายงานผลการดำเนินงาน
โครงการสมาชิกวุฒิสภาพประชาชนในพื้นที่จังหวัดภาคตะวันออก

๑. ชื่อโครงการ สมาชิกวุฒิสภาพประชาชน
๒. วัน/เดือน/ปีที่ดำเนินการ วันที่ ๒ กันยายน ๒๕๖๕
๓. สถานที่ ณ ศาลากลางจังหวัดชลบุรี
๔. กลุ่มเป้าหมาย



หน่วยงานภาครัฐ



ประชาชนทั่วไป



เยาวชน



อื่น ๆ ได้แก่ สื่อมวลชน

๕. สอดคล้องกับรัฐธรรมนูญหรือยุทธศาสตร์ชาติ

สอดคล้องกับเจตนารมณ์และบทบัญญัติต่าง ๆ ของรัฐธรรมนูญแห่งราชอาณาจักรไทยฉบับปัจจุบัน และกฎหมายอื่นที่เกี่ยวข้อง ที่ต้องมีการรับฟังความคิดเห็นและข้อเสนอแนะ หรือความต้องการของประชาชนทุกภาคส่วนและเจ้าหน้าที่ของรัฐในทุกระดับ ซึ่งการจะดำเนินการให้ไปสู่ผลสัมฤทธิ์เช่นนี้ได้ ต้องอาศัยกลไกหรือวิธีการที่มีลักษณะเป็นการพูดคุยหรือหารือแลกเปลี่ยนกันระหว่างสมาชิกวุฒิสภาพประชาชนทุกภาคส่วนและเจ้าหน้าที่ของรัฐในทุกระดับ ซึ่งกลไกหรือวิธีการที่จะทำให้ได้ข้อมูล ปัญหา และความต้องการที่แท้จริงจากทุกฝ่ายต้องดำเนินการโดยการลงไปพบปะพูดคุยกับประชาชนและเจ้าหน้าที่ของรัฐในพื้นที่ เนื่องจากเป็นผู้ที่ต้องประสบกับปัญหา อุปสรรค หรือความเดือดร้อนอย่างแท้จริง

ทั้งนี้ สมาชิกวุฒิสภามีหน้าที่และอำนาจตามมาตรา ๒๗๐ ของรัฐธรรมนูญฉบับปัจจุบัน ซึ่งได้กำหนดให้วุฒิสภาตามบทเฉพาะกาลมีหน้าที่และอำนาจในการติดตาม เสนอแนะ และเร่งรัดการปฏิรูปประเทศ เพื่อให้บรรลุเป้าหมาย ตามหมวด ๑๖ การปฏิรูปประเทศ ตลอดจนการจัดทำและดำเนินการตามยุทธศาสตร์ชาติ

๖. วิธีการดำเนินการ (ลักษณะกิจกรรม)

ลงพื้นที่รับฟังความก้าวหน้าการดำเนินงานของโครงการต่าง ๆ รวมถึงการขับเคลื่อนยุทธศาสตร์ชาติ และแผนการปฏิรูปประเทศของจังหวัด โดยการนำแผนฯ ไปประยุกต์ใช้ในการพัฒนาแก้ไขปัญหาความยากจน ลดความเหลื่อมล้ำที่ประชาชนได้รับประโยชน์ที่เป็นรูปธรรมโดยตรง พร้อมรับฟังข้อคิดเห็นและข้อเสนอแนะจากภาคส่วนราชการ

๗. วิธีการประเมินผล

<input checked="" type="checkbox"/>	สังเกต	<input checked="" type="checkbox"/>	สอบถาม	<input type="checkbox"/>	ใช้เครื่องมือสื่อสาร
<input checked="" type="checkbox"/>	สัมภาษณ์	<input type="checkbox"/>	อื่น ๆ		

การจัดโครงการสมาชิกวุฒิสภาพบประชาชนในพื้นที่จังหวัดภาคตะวันออกเฉียงเหนือ ณ ศาลากลางจังหวัดชลบุรี มีผู้เข้าร่วมกิจกรรม จำนวน ๑๐๐ คน การประเมินผลกิจกรรมในครั้งนี้ใช้แบบสอบถามเป็นเครื่องมือในการเก็บรวบรวมข้อมูล จำนวน ๑๐๐ ชุด โดยได้รับแบบสอบถามกลับคืน จำนวน ๑๐๐ ชุด คิดเป็นร้อยละ ๑๐๐ และใช้วิธีการวิเคราะห์ข้อมูลโดยสถิติเชิงพรรณนา ประกอบด้วย ค่าร้อยละ และค่าเฉลี่ย

ส่วนที่ ๑ ข้อมูลทั่วไปของผู้ตอบแบบสอบถาม

๑. เพศ

เพศ	จำนวน	ร้อยละ
ชาย	๕๘	๕๘.๐๐
หญิง	๔๒	๔๒.๐๐
รวม	๑๐๐	๑๐๐.๐๐

ผู้เข้าร่วมกิจกรรมส่วนใหญ่เป็นเพศชาย จำนวน ๕๘ คน (คิดเป็นร้อยละ ๕๘.๐๐) เป็นเพศหญิง จำนวน ๔๒ คน (คิดเป็นร้อยละ ๔๒.๐๐)

๒. อายุ

อายุ	จำนวน	ร้อยละ
๕๑ - ๖๐ ปี	๔๖	๔๖.๐๐
๔๑ - ๕๐ ปี	๒๗	๒๗.๐๐
๓๑ - ๔๐ ปี	๑๓	๑๓.๐๐
๒๑ - ๓๐ ปี	๗	๗.๐๐
มากกว่า ๖๐ ปี	๗	๗.๐๐
รวม	๑๐๐	๑๐๐.๐๐

ผู้เข้าร่วมกิจกรรมส่วนใหญ่มีอายุ ๕๑ - ๖๐ ปี จำนวน ๔๖ คน (คิดเป็นร้อยละ ๔๖.๐๐) รองลงมา ได้แก่ อายุ ๔๑ - ๕๐ ปี จำนวน ๒๗ คน (คิดเป็นร้อยละ ๒๗.๐๐) อายุ ๓๑ - ๔๐ ปี จำนวน ๑๓ คน (คิดเป็นร้อยละ ๑๓.๐๐) อายุ ๒๑ - ๓๐ ปี จำนวน ๗ คน (คิดเป็นร้อยละ ๗.๐๐) และอายุมากกว่า ๖๐ ปี จำนวน ๗ คน (คิดเป็นร้อยละ ๗.๐๐) ตามลำดับ

๓. ระดับการศึกษา

ระดับการศึกษา	จำนวน	ร้อยละ
ปริญญาตรี	๔๑	๔๑.๐๐
สูงกว่าปริญญาตรี	๓๑	๓๑.๐๐
อนุปริญญาหรือเทียบเท่า	๑๒	๑๒.๐๐
มัธยมศึกษา	๘	๘.๐๐
ประถมศึกษา	๗	๗.๐๐
ไม่ได้เรียน	๑	๑.๐๐
รวม	๑๐๐	๑๐๐.๐๐

ผู้เข้าร่วมกิจกรรมส่วนใหญ่มีการศึกษาระดับปริญญาตรี จำนวน ๔๑ คน (คิดเป็นร้อยละ ๔๑.๐๐) รองลงมา ได้แก่ สูงกว่าปริญญาตรี จำนวน ๓๑ คน (คิดเป็นร้อยละ ๓๑.๐๐) อนุปริญญาหรือเทียบเท่า จำนวน ๑๒ คน (คิดเป็นร้อยละ ๑๒.๐๐) มัธยมศึกษา จำนวน ๘ คน (คิดเป็นร้อยละ ๘.๐๐) ประถมศึกษา จำนวน ๗ คน (คิดเป็นร้อยละ ๗.๐๐) และไม่ได้เรียน จำนวน ๑ คน (คิดเป็นร้อยละ ๑.๐๐) ตามลำดับ

๔. อาชีพหลัก

อาชีพหลัก	จำนวน	ร้อยละ
รับราชการ/รัฐวิสาหกิจ	๖๕	๖๕.๐๐
เกษตรกรกรรม	๑๖	๑๖.๐๐
ค้าขาย	๑๐	๑๐.๐๐
รับจ้าง	๕	๕.๐๐
อื่น ๆ	๔	๔.๐๐
รวม	๑๐๐	๑๐๐.๐๐

ผู้เข้าร่วมกิจกรรมส่วนใหญ่มีอาชีพรับราชการ/รัฐวิสาหกิจ จำนวน ๖๕ คน (คิดเป็นร้อยละ ๖๕.๐๐) รองลงมา ได้แก่ เกษตรกรรม จำนวน ๑๖ คน (คิดเป็นร้อยละ ๑๖.๐๐) อาชีพค้าขาย จำนวน ๑๐ คน (คิดเป็นร้อยละ ๑๐.๐๐) อาชีพรับจ้าง จำนวน ๕ คน (คิดเป็นร้อยละ ๕.๐๐) และ อาชีพอื่น ๆ จำนวน ๔ คน (คิดเป็นร้อยละ ๔.๐๐) ตามลำดับ

๕. ท่านรับรู้ รับทราบ หน้าที่และอำนาจของสมาชิกวุฒิสภาจากช่องทางใด (ตอบได้มากกว่า ๑ ข้อ)

ช่องทางการรับรู้	จำนวน	ร้อยละ
วิทยุ/โทรทัศน์	๖๘	๖๘.๐๐
อินเทอร์เน็ตและสื่อสังคมออนไลน์	๕๗	๕๗.๐๐
บุคลากรภาครัฐ/อบต./ผู้ใหญ่บ้าน/กำนัน	๔๗	๔๗.๐๐
สิ่งพิมพ์ประเภทต่าง ๆ	๒๖	๒๖.๐๐
อื่น ๆ	๔	๔.๐๐
รวม	๑๐๐	๑๐๐.๐๐

ผู้เข้าร่วมกิจกรรมส่วนใหญ่มีรับทราบรับรู้ข่าวสารจาก วิทยุ/โทรทัศน์ จำนวน ๖๘ คน (คิดเป็นร้อยละ ๖๘.๐๐) รองลงมา ได้แก่ อินเทอร์เน็ตและสื่อสังคมออนไลน์ จำนวน ๕๗ คน (คิดเป็นร้อยละ ๕๗.๐๐) บุคลากรภาครัฐ/อบต./ผู้ใหญ่บ้าน/กำนัน จำนวน ๔๗ คน (คิดเป็นร้อยละ ๔๗.๐๐) สื่อสิ่งพิมพ์ประเภทต่าง ๆ จำนวน ๒๖ คน (คิดเป็นร้อยละ ๒๖.๐๐) และอื่น ๆ จำนวน ๔ คน (คิดเป็นร้อยละ ๔.๐๐) ตามลำดับ

ส่วนที่ ๒ ความคิดเห็นต่อการดำเนินงานกิจกรรมสมาชิกวุฒิสภาพบประชาชน

๑. ความรู้ความเข้าใจเกี่ยวกับหน้าที่และอำนาจของวุฒิสภา

ความคิดเห็น	ค่าเฉลี่ย	ร้อยละ (%)	ระดับความคิดเห็น
๑ ท่านทราบเกี่ยวกับหน้าที่ของวุฒิสภาในการพิจารณาและ กลั่นกรองกฎหมาย	๓.๕๑	๗๐.๒๐	มาก
๒ ท่านทราบเกี่ยวกับหน้าที่ของวุฒิสภาในการควบคุมการ บริหารราชการแผ่นดินของฝ่ายบริหาร (คณะรัฐมนตรี)	๓.๔๙	๖๙.๘๐	มาก
๓ ท่านทราบเกี่ยวกับบทบาทและภารกิจของวุฒิสภาที่ เกี่ยวกับการปฏิรูปประเทศและยุทธศาสตร์ชาติ	๓.๔๕	๖๙.๐๐	มาก
รวม	๓.๔๘	๖๙.๖๐	มาก

๒. หน้าที่และอำนาจอื่นๆ ที่ท่านทราบ

- ๒.๑ ช่วยแก้ปัญหาความเดือดร้อนของประชาชน
- ๒.๒ กลั่นกรองร่างพระราชบัญญัติ
- ๒.๓ กลั่นกรองกฎหมายเกี่ยวกับงบประมาณรายจ่าย
- ๒.๔ การอนุมัติพระราชกำหนด
- ๒.๕ ถ่วงดุลอำนาจสมาชิกสภาผู้แทนราษฎร
- ๒.๖ กลั่นกรองกฎหมายและออกกฎหมาย

๒.๗ ให้ความเห็นชอบบุคคลดำรงตำแหน่งในองค์กรอิสระ

๒.๘ ให้ความเห็นชอบบุคคลดำรงตำแหน่งนายกรัฐมนตรี

๓. ความพึงพอใจต่อโครงการสมาชิกวุฒิสภาพประชาชนในพื้นที่จังหวัดภาคตะวันออก

ความคิดเห็น	ค่าเฉลี่ย	ร้อยละ (%)	ระดับ ความคิดเห็น
๑ การดูแลอำนวยความสะดวกของเจ้าหน้าที่	๓.๘๗	๗๗.๔๐	มาก
๒ สถานที่ดำเนินโครงการฯ	๓.๗๘	๗๕.๖๐	มาก
๓ สมาชิกวุฒิสภาผู้ให้ข้อมูล/ตอบข้อซักถาม	๓.๗๓	๗๔.๖๐	มาก
๔ เนื้อหาสาระและข้อมูลที่ได้รับจากโครงการฯ	๓.๗๑	๗๔.๒๐	มาก
รวม	๓.๗๒	๗๔.๔๐	มาก

๔. ประโยชน์ที่ได้รับจากโครงการสมาชิกวุฒิสภาพประชาชนในพื้นที่จังหวัดภาคตะวันออก

ความคิดเห็น	ค่าเฉลี่ย	ร้อยละ (%)	ระดับ ความคิดเห็น
๑ เพื่อส่งเสริมการมีส่วนร่วม และเพิ่มช่องทางการติดต่อสื่อสารกับวุฒิสภา	๓.๖๙	๗๓.๘๐	มาก
๒ เพื่อเป็นเวทีให้หน่วยงานที่เกี่ยวข้องได้มาชี้แจงการดำเนินกิจกรรมต่างๆ ที่เกี่ยวข้องกับประชาชน มาเสนอให้ประชาชนรับทราบ ผ่านการรับรู้ของสมาชิกวุฒิสภา	๓.๖๘	๗๓.๖๐	มาก
๓ นำสภาพปัญหาที่เกิดขึ้นในการดำรงชีวิตมาบอกต่อ เพื่อให้สมาชิกวุฒิสภาคำเนินการตามอำนาจหน้าที่ต่อไป	๓.๖๓	๗๒.๖๐	มาก
๔ สามารถนำความรู้ไปประยุกต์ใช้ในการแก้ไขปัญหาในการดำเนินชีวิต	๓.๕๙	๗๑.๘๐	มาก
รวม	๓.๖๙	๗๓.๘๐	มาก

๕. ท่านต้องการให้สมาชิกวุฒิสภาช่วยเหลือในเรื่องใด

๕.๑ อยากให้สนับสนุนและเร่งรัดงบประมาณในการดำเนินโครงการในพื้นที่ส่วนตำบลและเทศบาลต่าง ๆ

๕.๒ ช่วยสนับสนุนและพัฒนาการเกษตรภายในจังหวัด จำกัดขอบเขตในการพัฒนา EEC ไม่ให้ขยายครอบคลุมพื้นที่การเกษตร

๕.๓ นำความรู้ความสามารถในสาขาอาชีพที่ท่านได้รับคัดเลือกมาแก้ไขปัญหที่เกิดขึ้นในแต่ละสาขาอาชีพนั้นให้ประชาชน

๕.๔ ช่วยพัฒนาแหล่งท่องเที่ยวทางธรรมชาติของอำเภอบ่อทอง ซึ่งยังไม่พัฒนาเนื่องจากปัญหาข้อกฎหมายระหว่างหน่วยงาน

๕.๕ ช่วยพัฒนาการคมนาคมในพื้นที่ห่างไกล เนื่องจากองค์กรปกครองส่วนท้องถิ่นยังไม่มีงบประมาณเพียงพอ

๕.๖ สนับสนุนและให้อำนาจหน้าที่ แก่อำเภอทุกแห่งในการสามารถของงบประมาณเพื่อแก้ไขปัญหาความเดือดร้อนของประชาชน โดยสามารถร่วมมือกับหน่วยงานองค์กรปกครองส่วนท้องถิ่นเพื่อแก้ไขปัญหเพื่อให้ประชาชนได้รับประโยชน์สูงสุด

๕.๗ ช่วยผลักดัน เรื่องการพัฒนาเศรษฐกิจรากฐานของชุมชน ผลักดันเรื่องงบประมาณการพัฒนาการท่องเที่ยว เพื่อยกระดับคุณภาพชีวิตของประชาชน ต.ท่าบุญมี อ.เกาะจันทร์ จ.ชลบุรี

๕.๘ ช่วยการเกษตรแบบครบวงจร ตั้งแต่ต้นน้ำ แปลงเพาะปลูก กลางน้ำ การเก็บเกี่ยว การจัดเก็บและปลายน้ำ การขยายแหล่งจำหน่ายทั้งการตลาดภายในประเทศและต่างประเทศ

๕.๙ ช่วยดูแลด้านคมนาคม การสร้างถนน การเพิ่มไฟแสงสว่างบนท้องถนน และแก้ไขปัญหาค่าครองชีพของประชาชน

๕.๑๐ ช่วยผลักดันให้เรื่องการเปิดสอบครู ในสังกัดองค์กรปกครองส่วนท้องถิ่น เนื่องจากขาดแคลน

๕.๑๑ การกระจายอำนาจสู่องค์กรปกครองส่วนท้องถิ่น เพื่อการบริหารงานที่คล่องตัวรวดเร็ว เช่น ตั้งกระทรวงท้องถิ่นตั้งส่วนราชการที่ขึ้นตรงต่อนายกรัฐมนตรี

๘. ผลการดำเนินงาน

๘.๑ เสิ้งปริมาณ

- จำนวนเป้าหมายที่ตั้งไว้ ๑๐๐ คน
 - จำนวนผู้เข้าร่วมกิจกรรม ๑๐๐ คน คิดเป็นร้อยละ ๑๐๐ %
 - แบ่งออกเป็น (อ้างอิงตามกลุ่มเป้าหมาย)
- | | | | | | |
|-------------------------------------|----------------------|-------------------------------------|------------------------|-------------------------------------|--------------------|
| <input checked="" type="checkbox"/> | ประชาชนทั่วไป | <input type="checkbox"/> | เด็ก - เยาวชน | <input checked="" type="checkbox"/> | ผู้บริหาร ร.ร./ครู |
| <input checked="" type="checkbox"/> | ผู้แทนหน่วยงานภาครัฐ | <input checked="" type="checkbox"/> | ผู้แทนหน่วยงานภาคเอกชน | <input checked="" type="checkbox"/> | อื่น ๆ |

กลุ่มเป้าหมายที่เข้าร่วมโครงการ จำนวน ๑๐๐ คน ประกอบด้วย

- หัวหน้าส่วนราชการ ได้แก่ รองผู้ว่าราชการจังหวัดชลบุรี
- หน่วยงานภาครัฐ ได้แก่ ผู้ตรวจราชการสำนักนายกรัฐมนตรี ผู้ตรวจราชการกระทรวงมหาดไทย
- หน่วยงานภาครัฐในระดับจังหวัด และระดับอำเภอ ได้แก่ ผอ.กลุ่มงานยุทธศาสตร์ฯ รองผู้อำนวยการรักษาความมั่นคงภายในจังหวัดชลบุรี (ฝ่ายทหาร) อุตสาหกรรมจังหวัดชลบุรี ผู้อำนวยการโครงการชลประทานชลบุรี ท่องเที่ยวและกีฬาจังหวัดชลบุรี เกษตรจังหวัดชลบุรี ผู้อำนวยการสำนักงานสิ่งแวดล้อมภาคที่ ๑๓ (ชลบุรี) ผู้อำนวยการสำนักงานทรัพยากรธรรมชาติ

- และสิ่งแวดล้อมชลบุรี พัฒนาการจังหวัดชลบุรี ผู้อำนวยการสำนักงานทางหลวงที่ ๑๔ ผู้อำนวยการแขวงทางหลวงชนบทชลบุรี โยธาธิการและผังเมืองจังหวัดชลบุรี ศึกษาธิการจังหวัดชลบุรี พัฒนาสังคมและความมั่นคงของมนุษย์จังหวัดชลบุรี เจ้าพนักงานที่ดินจังหวัดชลบุรี สหกรณ์จังหวัดชลบุรี แขวงทางหลวงชลบุรีที่ ๑ แขวงทางหลวงชลบุรีที่ ๒ ท้องถิ่นจังหวัดชลบุรี
- ประชาชนในพื้นที่ระดับหมู่บ้าน ตำบล ในอำเภอเมืองและใกล้เคียง ได้แก่ ผู้นำท้องถิ่น ผู้นำชุมชน นายกเทศมนตรี กำนัน ผู้ใหญ่บ้าน นายอำเภอเมืองชลบุรี นายอำเภอพนัสนิคม นายอำเภอพานทอง นายอำเภอบ้านบึง นายอำเภอศรีราชา นายอำเภอเกาะจันทร์ นายอำเภอปอทอง นายอำเภอหนองใหญ่ นายอำเภอบางละมุง นายอำเภอสัตหีบ นายอำเภอเกาะสีชัง
 - สื่อมวลชนท้องถิ่นจังหวัดชลบุรี

๘.๒ เชิงคุณภาพ

ประชาชนในพื้นที่และหน่วยงานที่เกี่ยวข้องทั้งภาครัฐและภาคประชาชนที่เข้าร่วมโครงการสมาชิกวุฒิสภาพบประชาชนในพื้นที่จังหวัดภาคตะวันออกจังหวัดชลบุรี ได้รับทราบถึงผลสัมฤทธิ์ของโครงการตามยุทธศาสตร์ชาติและการปฏิรูปประเทศในปี ๒๕๖๕ รวมถึงแนวความคิดในการแก้ไขปัญหาต่าง ๆ ที่บรรจุในแผนพัฒนาจังหวัดปี ๒๕๖๖ – ๒๕๗๐ และแผนงานโครงการที่จะดำเนินการในปี ๒๕๖๖ ตามประเด็น ดังนี้ ๑) ด้านการบริหารจัดการน้ำ เพื่อการอุปโภค-บริโภค การเกษตร และการอุตสาหกรรม ๒) ด้านการท่องเที่ยว ๓) ด้านการเกษตร ๔) ด้านการจัดการมลพิษและสิ่งแวดล้อม ๕) ด้านการแก้ไขปัญหาความยากจนและปัญหาที่ดินทำกิน ๖) ด้านการงานดำเนินงานตามแผน “ตำบล มั่นคง มั่งคั่ง ยั่งยืน” ๗) ด้านการคมนาคมและโลจิสติกส์ และ ๘) ด้านการพัฒนาพื้นที่ EEC ซึ่งเป็นโครงการที่เกี่ยวข้องกับพี่น้องประชาชน และแนวทางการแก้ไขปัญหาความยากจน ลดความเหลื่อมล้ำในพื้นที่จังหวัดชลบุรี พร้อมทั้งติดตามความคืบหน้าประเด็นเรื่องร้องเรียนของพี่น้องประชาชนที่ยังดำเนินการไม่สำเร็จ อีกทั้งได้ร่วมกันแสดงความคิดเห็นต่าง ๆ มีความตื่นตัวในการร่วมพูดคุยกับประเด็นที่สมาชิกวุฒิสภาสอบถาม นอกจากนี้ ยังร่วมกันแสดงความคิดเห็นในประเด็นปัญหาที่เกิดขึ้นในพื้นที่ และต้องการสะท้อนให้สมาชิกวุฒิสภาได้รับทราบ โดยบรรยากาศในการพูดคุยมีความเป็นกันเอง

๘.๓ เชิงเวลา

เหมาะสม

ไม่เหมาะสม

อื่น ๆ

๘.๔ งบประมาณดำเนินการ

เพียงพอ/เหมาะสม

ไม่เพียงพอ

๙. ข้อสังเกต (ไม่มี)

๑๐. ข้อเสนอแนะจากประชาชน

๑๑. สรุปสาระสำคัญ

วันที่ ๒ กันยายน ๒๕๖๕
ณ ศาลากลางจังหวัดชลบุรี

การหารือกับส่วนราชการ

สมาชิกวุฒิสภา ประกอบด้วย

๑. พลเอก วรพงษ์ สง่าเนตร	สมาชิกวุฒิสภา ในฐานะรองประธานกรรมการ คนที่หนึ่ง
๒. นางสาวดวงพร รอดพยาธิ์	สมาชิกวุฒิสภา (คณะกรรมการ)
๓. นายชาญวิทย์ ผลชีวิน	สมาชิกวุฒิสภา (คณะกรรมการ)
๔. นายวิรัตน์ เกสสมบูรณ์	สมาชิกวุฒิสภา (คณะกรรมการ)
๕. นางสาววิไลลักษณ์ อรินทะพงษ์	สมาชิกวุฒิสภา (คณะกรรมการ)

พร้อมด้วย

๑. นายรัชชัย ศรีทอง ผู้ตรวจราชการกระทรวงมหาดไทย เขตที่ ๘ และ ๙
๒. นางชื่นชีวัน ลิ้มปรีระกุล ผู้ตรวจราชการสำนักนายกรัฐมนตรี เขตที่ ๘

คณะกรรมการโครงการสมาชิกวุฒิสภาพบประชาชนในพื้นที่จังหวัดภาคตะวันออกลงพื้นที่ ดังนี้
ช่วงเช้า เวลา ๐๙.๐๐ นาฬิกา ณ ศาลากลางจังหวัดชลบุรี

คณะฯ ลงพื้นที่ติดตามรับฟังผลสัมฤทธิ์ของโครงการตามยุทธศาสตร์ชาติและการปฏิรูปประเทศ ในปี ๒๕๖๕ รวมถึงแนวความคิดในการแก้ไขปัญหาต่าง ๆ ที่บรรจุในแผนพัฒนาจังหวัดปี ๒๕๖๖ – ๒๕๗๐ และแผนงานโครงการที่จะดำเนินการในปี ๒๕๖๖ ตามประเด็น ดังนี้ ๑) ด้านการบริหารจัดการน้ำ เพื่อการอุปโภค-บริโภค การเกษตร และการอุตสาหกรรม ๒) ด้านการท่องเที่ยว ๓) ด้านการเกษตร ๔) ด้านการจัดการมลพิษและสิ่งแวดล้อม ๕) ด้านการแก้ไขปัญหาความยากจนและปัญหาที่ดินทำกิน ๖) ด้านการทำงานดำเนินงานตามแผน “ตำบล มั่นคง มั่งคั่ง ยั่งยืน” ๗) ด้านการคมนาคมและโลจิสติกส์ และ ๘) ด้านการพัฒนาพื้นที่ EEC พร้อมทั้งรับฟังข้อคิดเห็นกับส่วนราชการที่เกี่ยวข้อง ผู้นำท้องถิ่น ผู้นำชุมชน และประชาชนในพื้นที่ โดยมี นายวิวัฒน์ มหาผลศิริกุล รองผู้ว่าราชการจังหวัด และคณะส่วนราชการร่วมให้การต้อนรับ

สาระสำคัญ

ผู้อำนวยการกลุ่มงานยุทธศาสตร์จังหวัดชลบุรี นำเสนอข้อมูลโดยแบ่งเป็น ๓ ส่วน สรุปได้ดังนี้

ส่วนที่ ๑ ผลสัมฤทธิ์ของโครงการตามยุทธศาสตร์ชาติและการปฏิรูปประเทศปี ๒๕๖๕

แผนพัฒนาจังหวัดชลบุรี

๑. จังหวัดชลบุรี มีเป้าหมายการพัฒนาจังหวัด หรือวิสัยทัศน์จังหวัดชลบุรีว่า “เมืองนวัตกรรมชั้นนำ สร้างสรรค์เศรษฐกิจใหม่ สู่การพัฒนาคุณภาพชีวิตอย่างสมดุลและยั่งยืน”

๒. จุดยืนทางยุทธศาสตร์ (Positioning) การท่องเที่ยวชายทะเลนานาชาติ เมืองอุตสาหกรรมสะอาด แห่งผลิตสินค้าเกษตร (อ้อย มันสำปะหลัง ปาล์มน้ำมัน) ปศุสัตว์ ประมง และศูนย์กลาง Logistics (ทางบก : รถ รถไฟ รถไฟความเร็วสูง ทางน้ำ : ท่าเทียบเรือต่าง ๆ ทางอากาศ : สนามบินนานาชาติอู่ตะเภา - ระยอง - พัทยา)

๓. เป้าประสงค์รวม (๑) ฐานเศรษฐกิจหลักของจังหวัด (อุตสาหกรรม การท่องเที่ยว เกษตร เมืองศูนย์กลางธุรกิจ) (๒) ประชาชนมีศักยภาพและคุณภาพชีวิตที่ดี สามารถรองรับการเปลี่ยนแปลงทางเศรษฐกิจและสภาพแวดล้อม (๓) ทรัพยากรธรรมชาติและสิ่งแวดล้อมมีความอุดมสมบูรณ์และปราศจากมลภาวะ

๔. แผนการดำเนินงานมี ๖ เรื่อง คือ (๑) ยกระดับการพัฒนานวัตกรรมอุตสาหกรรมเพื่อเพิ่มขีดความสามารถในการแข่งขัน เศรษฐกิจอุตสาหกรรม และเทคโนโลยีที่เป็นมิตรกับสิ่งแวดล้อมที่ยั่งยืน (๒) ยกระดับให้เป็นจังหวัดท่องเที่ยวที่มีคุณภาพระดับนานาชาติ (๓) สร้างเสริมนวัตกรรมเกษตรสู่เศรษฐกิจชีวภาพ (๔) ยกระดับประสิทธิภาพการบริหารจัดการภาครัฐและเอกชน โครงสร้างพื้นฐานและคมนาคม รองรับเขตพัฒนาพิเศษภาคตะวันออก (๕) สร้างสรรค์สังคมให้มั่นคง มีคุณภาพและยั่งยืน (๖) บริหารจัดการทรัพยากรธรรมชาติและสิ่งแวดล้อมให้เกิดความสมดุลและมีส่วนร่วมอย่างยั่งยืน

ผลการดำเนินงานที่สำคัญในปีงบประมาณ พ.ศ. ๒๕๖๕

๑. โครงการพัฒนาฝีมือแรงงานเพื่อรองรับ ๑๐ อุตสาหกรรมเป้าหมาย ๑ กิจกรรม งบประมาณ ๑๒,๖๑๔,๘๐๐ บาท เบิกจ่าย ๑,๕๐๗,๒๘๓.๗๙ บาท คิดเป็นร้อยละ ๑๑.๙๕ โดยมีผลสัมฤทธิ์คือ เพิ่มทักษะและสร้างอาชีพให้แก่แรงงาน จำนวน ๓๕๔ คน

๒. โครงการส่งเสริมนวัตกรรมเพื่อยกระดับสินค้าเกษตร ๒ กิจกรรม งบประมาณ ๑,๑๐๖,๖๐๐ บาท เบิกจ่าย ๓๔๐,๐๐๐ บาท คิดเป็นร้อยละ ๓๐.๗๒ โดยมีผลสัมฤทธิ์คือ ส่งเสริมอาชีพให้กับเกษตรกร ๔๒๐ คน ส่งผลให้เกษตรกรสามารถลดต้นทุนการผลิตลงได้ ๑๐% มีการพัฒนาสินค้าอัตลักษณ์ ๔ ชนิด (ทุเรียน ขนุน ฝรั่ง สับปะรด) และเพิ่มช่องทางจำหน่าย

๓. โครงการพัฒนาโครงสร้างพื้นฐานเพื่อรองรับการพัฒนาเมือง กิจกรรมสร้างถนน ๑๖ กิจกรรม งบประมาณ ๑๕๙,๐๘๖,๗๐๐ บาท เบิกจ่าย ๑๒๑,๙๑๙,๖๐๑.๔๑ บาท คิดเป็นร้อยละ ๗๖.๖๔ โดยมีผลสัมฤทธิ์คือ ได้ปรับปรุงถนนระยะทางรวม ๒๔ กิโลเมตร ประชาชนได้รับประโยชน์ ๘,๐๐๐ ครั้ง/เดือน และรองรับปริมาณการจราจรที่เพิ่มขึ้น ๒๕,๐๐๐ คัน/วัน

๔. โครงการอนุรักษ์ฟื้นฟูทรัพยากรธรรมชาติและสิ่งแวดล้อมให้ยั่งยืน งบประมาณรวม ๑๐๒,๓๒๑,๐๐๐ บาท เบิกจ่าย ๒๐,๙๕๒,๕๗๘ บาท คิดเป็นร้อยละ ๒๐.๔๘ โดยมีผลสัมฤทธิ์คือ ป้องกันและบรรเทาปัญหาการกัดเซาะชายฝั่งระยะทาง ๑,๐๐๐ เมตร ป้องกันและบรรเทาปัญหาน้ำท่วม

- ก่อสร้างเขื่อนป้องกันตลิ่ง ๒ กิจกรรม งบประมาณ ๕๐ ล้านบาท
- พื้นฟูพัฒนาพื้นที่ป่าชายเลน และปรับปรุงซ่อมแซมศูนย์ศึกษาธรรมชาติและอนุรักษ์ป่าชายเลน ๑ กิจกรรม งบประมาณ ๓๖ ล้านบาท
- พัฒนาสถานีเพาะเลี้ยงนกน้ำบางพระ จังหวัดชลบุรี ๑ กิจกรรม งบประมาณ ๑๓,๒๓๙,๗๐๐ บาท

๕. โครงการยกระดับการท่องเที่ยวจังหวัดชลบุรีสู่มาตรฐาน ๕ กิจกรรม งบประมาณ ๑๔,๑๙๓,๒๕๐ บาท โดยมีผลสัมฤทธิ์คือ เพิ่มจำนวนนักท่องเที่ยว ๑๒,๐๐๐ คน สร้างรายได้จากการท่องเที่ยว ๒๐ ล้านบาท

๖. ค่าใช้จ่ายในการบริหารงานจังหวัดแบบบูรณาการ งบประมาณ ๑๐,๐๐๐,๐๐๐ บาท เบิกจ่าย ๗,๓๘๙,๙๖๓.๓๕ บาท คิดเป็นร้อยละ ๗๓.๙๐

ประมาณการเศรษฐกิจจังหวัดชลบุรี

๑. ภาคเกษตรกรรม : ปริมาณผลผลิตไก่เนื้อตามความต้องการของตลาดต่างประเทศโดยเฉพาะประเทศจีน เพื่อทดแทนเนื้อหมูที่เกิดโรคระบาด เพิ่มขึ้น ๓.๐%

๒. ภาคอุตสาหกรรม : สะท้อนจากปริมาณการใช้ไฟฟ้าภาคอุตสาหกรรมและจำนวนโรงงานอุตสาหกรรมที่เพิ่มขึ้นในจังหวัด เพิ่มขึ้น ๔.๓%

๓. ภาคบริการ : จากการกระตุ้นเศรษฐกิจและการท่องเที่ยวภาครัฐ เช่น การประกาศยกเลิกมาตรการเข้าประเทศรูปแบบ Test & Go เพิ่มขึ้น ๕.๒%

๔. การบริโภคภาคเอกชน : พิจารณาจากภาษีมูลค่าเพิ่มที่จัดเก็บได้ จากการผ่อนคลายมาตรการควบคุมการแพร่ระบาดของภาครัฐซึ่งส่งผลให้กิจกรรมทางเศรษฐกิจทยอยปรับตัวดีขึ้น เพิ่มขึ้น ๒.๖%

๕. การลงทุนภาคเอกชน : จากการขยายตัวของสินเชื่อของธนาคารพาณิชย์ โดยเฉพาะสินเชื่อครัวเรือน และสินเชื่อเพื่อการลงทุน เพิ่มขึ้น ๒.๐%

ปัจจัยที่ส่งผลกระทบต่อเศรษฐกิจ

- การสู้รบระหว่างรัสเซียและยูเครน ส่งผลให้ราคาพลังงานและต้นทุนวัตถุดิบสินค้าเพิ่มขึ้น
- แนวโน้มการชะลอตัวของเศรษฐกิจประเทศจีน
- ภาวะหนี้ครัวเรือนที่สะสมต่อเนื่องตั้งแต่สถานการณ์โควิด-๑๙

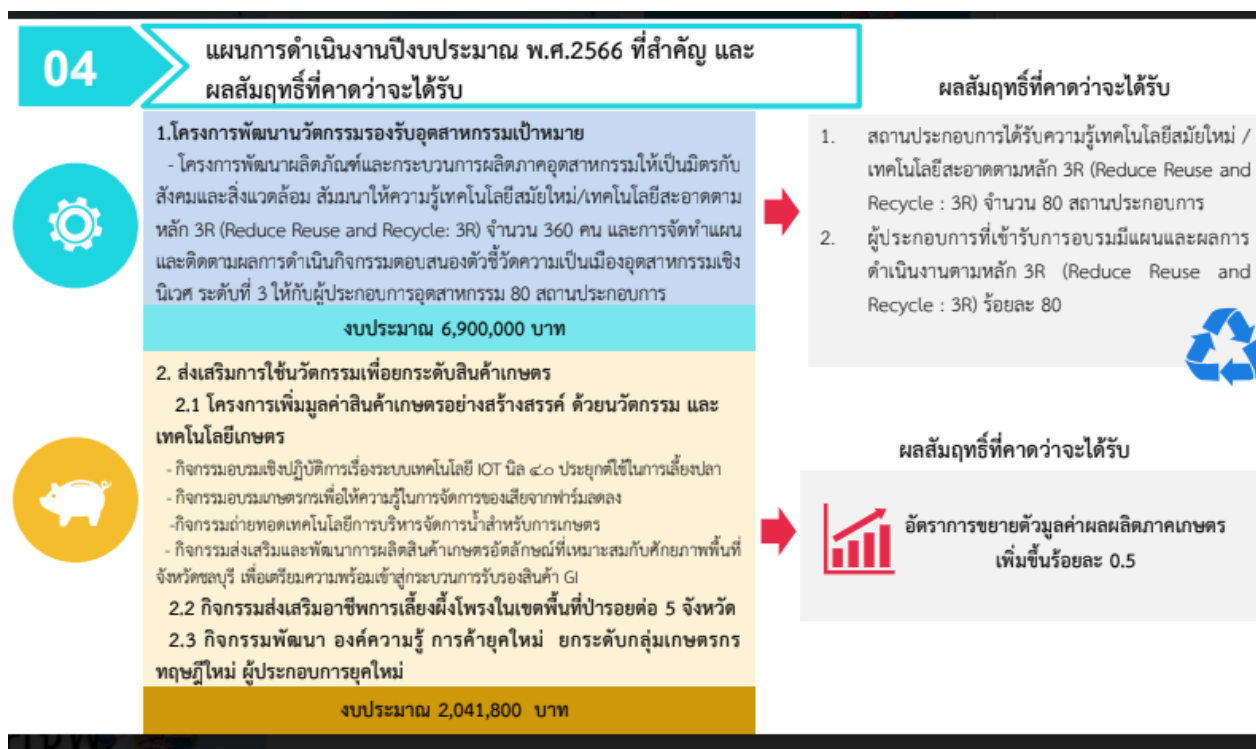
ปัจจัยสนับสนุน

- มาตรการกระตุ้นเศรษฐกิจของภาครัฐ
- การฟื้นตัวด้านการท่องเที่ยว
- การพัฒนาโครงสร้างพื้นฐานภายใต้โครงการ EEC

ส่วนที่ ๒ แนวความคิดในการแก้ไขปัญหาต่าง ๆ ที่บรรจุในแผนพัฒนาจังหวัด ปี ๒๕๖๖ - ๒๕๗๐ และแผนงานโครงการที่จะดำเนินการในปี ๒๕๖๖

แผนการดำเนินงานปีงบประมาณ ๒๕๖๖ ที่สำคัญ และผลสัมฤทธิ์ที่คาดว่าจะได้รับ

โครงการ	จำนวน กิจกรรม	งบประมาณ (บาท)	ร้อยละ
๑. โครงการพัฒนานวัตกรรมรองรับอุตสาหกรรมเป้าหมาย	๑	๖,๙๐๐,๐๐๐	๒.๐๖
๒. โครงการส่งเสริมการใช้นวัตกรรมเพื่อยกระดับสินค้าเกษตร	๖	๒,๐๔๑,๘๐๐	๐.๖๑
๓. โครงการพัฒนาโครงสร้างพื้นฐานรองรับการพัฒนาเมือง	๒๒	๒๗๑,๙๕๓,๐๐๐	๘๑.๐๗
๔. โครงการอนุรักษ์ฟื้นฟูทรัพยากรธรรมชาติและสิ่งแวดล้อม	๒	๓๔,๗๐๐,๐๐๐	๑๐.๓๔
๕. โครงการพัฒนาการท่องเที่ยวเพื่อเพิ่มระดับรายได้	๓	๘,๗๕๑,๕๐๐	๒.๖๑
๖. โครงการพัฒนาสังคมและคุณภาพชีวิตตามหลักปรัชญาเศรษฐกิจพอเพียง	๒	๑๑,๑๐๐,๐๐๐	๓.๓๑
รวม	๒๖	๓๓๕,๔๔๖,๓๐๐	๑๐๐.๐๐



04

แผนการดำเนินงานปีงบประมาณ พ.ศ.2566 ที่สำคัญ และผลสัมฤทธิ์ที่คาดว่าจะได้รับ



3. พัฒนาโครงสร้างพื้นฐานรองรับการพัฒนาเมือง

- 3.1 โครงการพัฒนาเส้นทางคมนาคมสายรองเชื่อมโยงเส้นทางคมนาคมสายหลัก จังหวัดชลบุรี จำนวน 11 สายทาง
- 3.2 โครงการพัฒนาเส้นทางคมนาคมเพื่อแก้ไขจุดเสี่ยงเพื่อความปลอดภัยของประชาชน จำนวน 5 สายทาง
- 3.3 โครงการพัฒนาและปรับปรุงเส้นทางคมนาคมเพื่อรองรับการขยายตัวทางด้านเศรษฐกิจและสังคม จำนวน 4 สายทาง
- 3.4 โครงการปรับปรุงและก่อสร้างระบบป้องกันน้ำท่วมและระบบระบายน้ำชุมชน จำนวน 2 สายทาง

งบประมาณ 271,953,000 บาท

ผลสัมฤทธิ์ที่คาดว่าจะได้รับ

เส้นทางคมนาคมได้รับการพัฒนาและปรับปรุงให้ได้มาตรฐาน จำนวน 22 สายทาง



4. พัฒนาศักยภาพและคุณภาพชีวิตตามหลักปรัชญาเศรษฐกิจพอเพียง

โครงการสร้างอาชีพโดยใช้ภูมิปัญญาผู้สูงอายุเพื่อเตรียมความพร้อมรับการเปลี่ยนแปลงเข้าสู่สังคมผู้สูงอายุ

งบประมาณ 11,100,000 บาท

ผลสัมฤทธิ์ที่คาดว่าจะได้รับ

เยาวชน ผู้พิการ ผู้ด้อยโอกาส ผู้สูงอายุ และประชาชน ได้รับการส่งเสริมอาชีพ จำนวน 600 คน

04

แผนการดำเนินงานปีงบประมาณ พ.ศ.2566 ที่สำคัญ และผลสัมฤทธิ์ที่คาดว่าจะได้รับ



5. โครงการอนุรักษ์พื้นที่ทรัพยากรธรรมชาติและสิ่งแวดล้อมให้ยั่งยืน

- 5.1 โครงการลดการกัดเซาะพื้นที่ชายฝั่ง กิจกรรมก่อสร้างเขื่อนป้องกันตลิ่งริมชายหาดช่วง ๕ ตำบลบางพระ อำเภอสัตหิราฯ จังหวัดชลบุรี
- 5.2 โครงการอนุรักษ์พื้นที่ฟู ทรัพยากรทางทะเล เพื่อเพิ่มศักยภาพการท่องเที่ยวเชิงนิเวศ รองรับ EEC แบบมีส่วนร่วม อย่างยั่งยืน กิจกรรมอนุรักษ์และฟื้นฟูทรัพยากรทางทะเลและชายฝั่งแบบมีส่วนร่วม
 - (1) ติดตั้งทุ่นเพื่อการอนุรักษ์ความอุดมสมบูรณ์ให้กับระบบนิเวศทางทะเลและชายฝั่ง จำนวน 250 ชุด
 - (2) ปลูกปะการัง จำนวน 2 พื้นที่ 20 ไร่
 - (3) กระชังธนาคารสัตว์น้ำในทะเลเพื่อการอนุรักษ์ส่งเสริมรายได้ให้ชุมชนชายฝั่ง

งบประมาณ 34,700,000 บาท

ผลสัมฤทธิ์ที่คาดว่าจะได้รับ

1. แหล่งน้ำที่ได้รับการฟื้นฟู จำนวน 1 แห่ง
2. ทรัพยากรธรรมชาติและสิ่งแวดล้อมได้รับการฟื้นฟู จำนวน 1 แห่ง



6. พัฒนาการท่องเที่ยวเพื่อเพิ่มระดับรายได้ โดยมีเป้าหมายคือเพิ่มรายได้จากการท่องเที่ยว

- 6.1 จัดการแข่งขันวิ่งฮาล์ฟมาราธอน (รายการ รัชชโศทร Half Marathon)
- 6.2 จัดกิจกรรมปั่นจักรยานที่ป่าสิริเจริญวรรษอันเนื่องมาจากพระราชดำริ
- 6.3 จัดมหกรรมมหัศจรรย์อาหารทะเล (Amazing Seafood Festival)

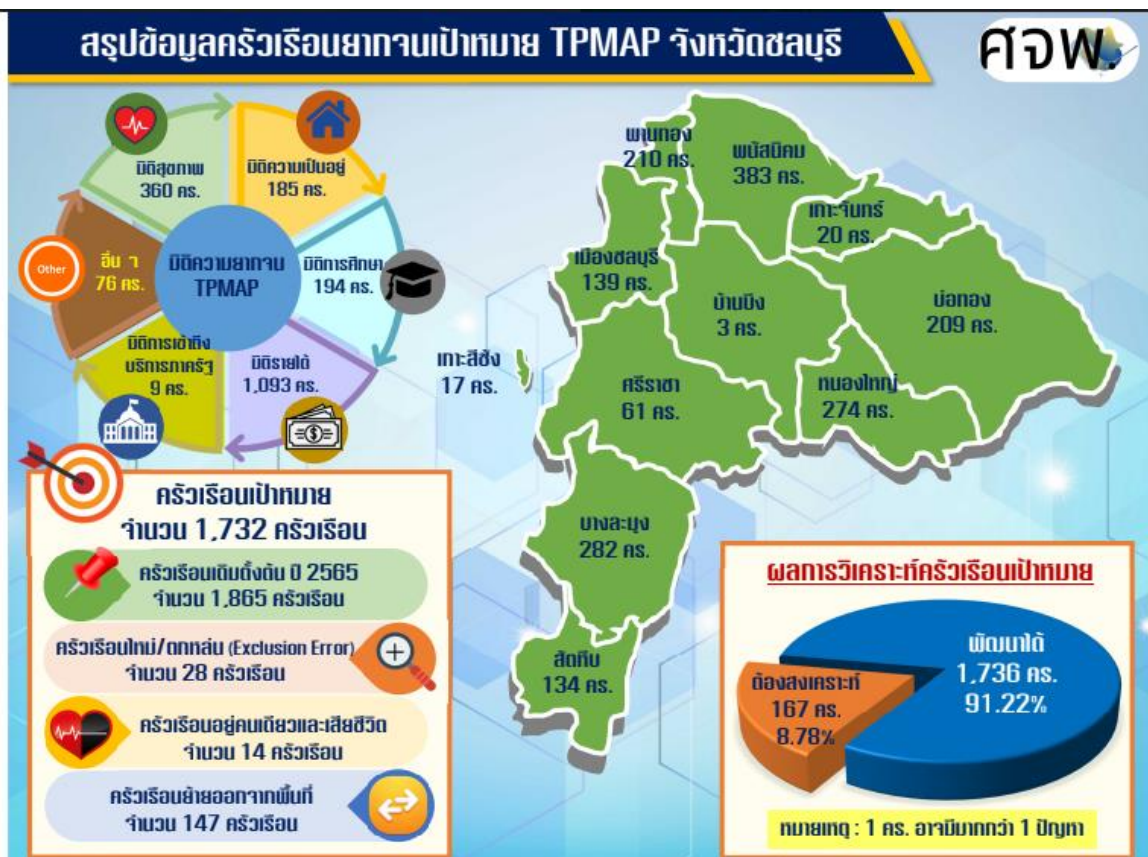
งบประมาณ 8,751,500 บาท

ผลสัมฤทธิ์ที่คาดว่าจะได้รับ

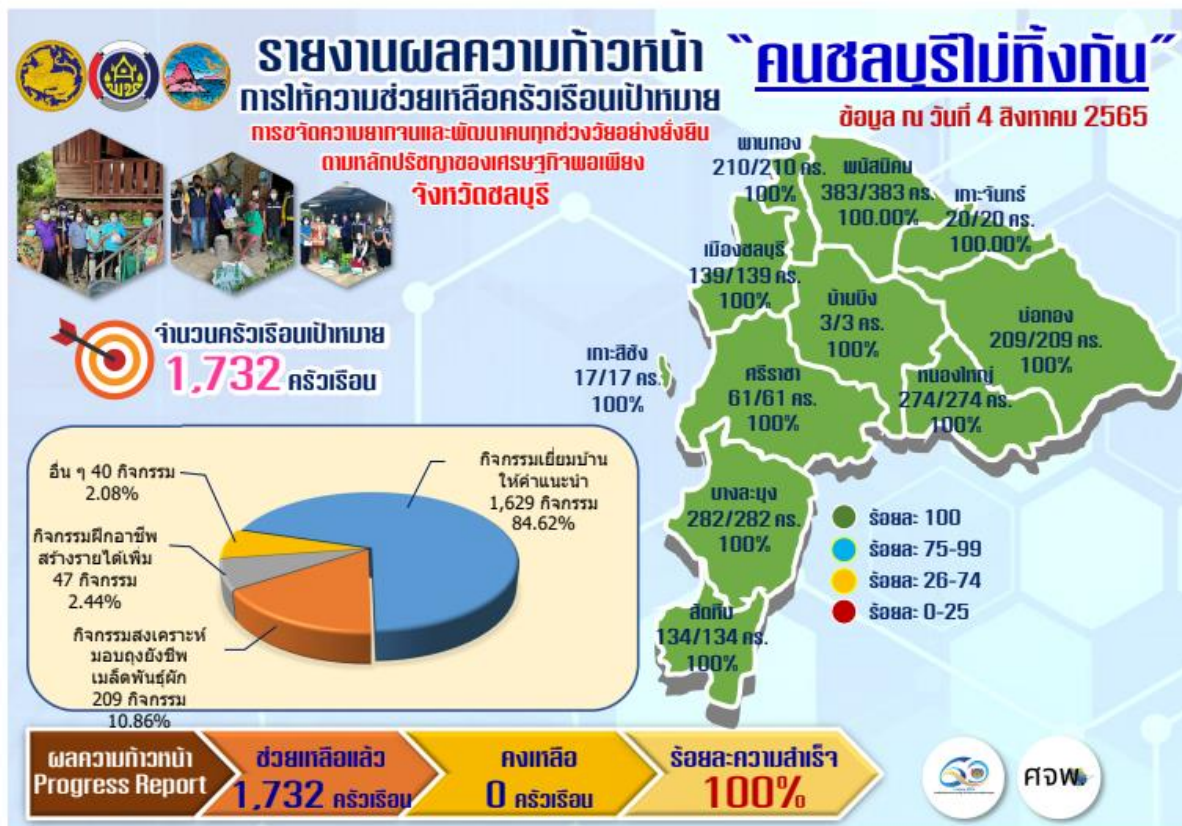
รายได้จากการท่องเที่ยวของจังหวัดเพิ่มขึ้นร้อยละ 5



สรุปผลการขับเคลื่อนการดำเนินงานจัดความยากจน และพัฒนาคนทุกช่วงวัยอย่างยั่งยืนตามหลักปรัชญาของเศรษฐกิจพอเพียง จังหวัดชลบุรี



“คนชลบุรีไม่ทิ้งกัน”



ภาพกิจกรรมการขับเคลื่อนการจัดความยากจนฯ จังหวัดชลบุรี



ลงพื้นที่สำรวจข้อมูล
ครัวเรือนเปราะบาง



ประชุม ศพ.อ.
เพื่อบูรณาการแก้ไขปัญหา



ให้ความช่วยเหลือ
ในเบื้องต้น



ภาพกิจกรรมการให้ความช่วยเหลือครัวเรือนยากจน จังหวัดชลบุรี



ส่วนที่ ๓ เรื่องร้องเรียน

ศูนย์ดำรงธรรมจังหวัดชลบุรี ชี้แจงประเด็นเรื่องที่ประชาชนร้องเรียนมาในปี ๒๕๖๕ จำนวน ๑,๑๗๔ เรื่อง ดำเนินการแล้วเสร็จ ๑,๑๓๘ เรื่อง เหลือ ๓๖ เรื่อง ซึ่งส่วนใหญ่เป็นเรื่องเกี่ยวกับปัญหาที่ดิน ปัญหามลพิษทางเสียง/บ้านใกล้เคียงเสียงดัง ก่อความรำคาญ ปัญหาด้วยสุขภาพและการเจ็บป่วยของประชาชน การกล่าวโทษเจ้าหน้าที่รัฐ และการยื่นบัตรสนทนาค เป็นต้น

นอกจากนี้ ได้มีการนำเสนอประเด็นปัญหา ๒ ประเด็น ดังนี้

๑. **ชลประทานจังหวัดชลบุรี** ให้ข้อคิดเห็นเกี่ยวกับการวางท่อส่งน้ำในพื้นที่ EEC ที่จะต้องมีการขุดถนนทำให้การสัญจรไปมาเกิดความลำบากแก่พี่น้องประชาชน

๒. **รองปลัดเทศบาลเมืองชลบุรี** ได้ขอให้หน่วยงานที่เกี่ยวข้องช่วยแก้ไขปัญหาดถนนสาย ๓๑๓๔ ที่เป็นหลุมเป็นบ่อ ไม่มีไฟฟ้าส่องสว่าง ส่งผลให้เกิดอุบัติเหตุบ่อยครั้ง ซึ่งเทศบาลได้รับแจ้งจากพี่น้องประชาชนแต่ไม่สามารถดำเนินการได้

ข้อสรุป

- แขวงทางหลวงชลบุรี ชี้แจงประเด็นถนนสาย ๓๑๓๔ ว่า จุดที่เป็นความรับผิดชอบของแขวงทางหลวง ได้ดำเนินการตรวจสอบดูแลตลอด ถนนไม่เป็นหลุมเป็นบ่อ ไฟฟ้าส่องสว่างใช้งานได้ตามปกติ พร้อมทั้งได้มีการติดตั้งไฟกระพริบเพิ่มเติมให้แล้ว พร้อมทั้งแจ้งว่า ในจุดที่ถนนเป็นหลุมเป็นบ่อนั้น อยู่ในความดูแลของท้องถิ่นซึ่งแขวงทางหลวงไม่สามารถเข้าไปดำเนินการได้

- โดยทั้ง ๒ ประเด็นนี้ คณะกรรมการฯ ได้ให้หน่วยงานที่รับผิดชอบชี้แจง พร้อมให้ข้อเสนอแนะว่าการจัดทำโครงการต่าง ๆ ทั้งการวางท่อส่งน้ำในพื้นที่ EEC และการก่อสร้างถนน ขอให้หน่วยงานที่เกี่ยวข้อง อาทิ ชลประทาน โยธาธิการและผังเมือง ทางหลวง ร่วมกันวางแผน และบูรณาการการทำงานร่วมกันว่าโครงการใดที่ควรดำเนินการก่อน-หลัง เพื่อเป็นการลดงบประมาณ และลดระยะเวลาในการดำเนินงาน ทั้งนี้ไม่ว่าจะดำเนินโครงการอะไร ต้องมีการประชาสัมพันธ์แจ้งพี่น้องประชาชนให้รับทราบด้วย

ข้อคิดเห็นจากผู้ตรวจราชการ

ผู้ตรวจสำนักนายกรัฐมนตรี

นางชื่นชีวัน ลิ้มปรีระกุล ผู้ตรวจราชการสำนักนายกรัฐมนตรี เขตที่ ๘ ฝากในเรื่องของการท่องเที่ยว เพราะจังหวัดชลบุรีเป็นเมืองที่มีนักท่องเที่ยวจากทั่วโลกเดินทางมาท่องเที่ยวเป็นจำนวนมาก จึงอยากให้ท่องเที่ยวจังหวัดชลบุรี คิดงานหรือกิจกรรมที่ยิ่งใหญ่ระดับโลก เพื่อดึงดูดนักท่องเที่ยวต่างชาติให้เข้ามา จะช่วยส่งเสริมและกระตุ้นเศรษฐกิจให้เติบโตมากยิ่งขึ้น

กระทรวงมหาดไทย

นายธวัชชัยศรีทอง ผู้ตรวจราชการกระทรวงมหาดไทยเขต ๙ กล่าวว่า ยุทธศาสตร์จังหวัดมี ๕ ยุทธศาสตร์ แต่การจัดสรรงบประมาณปี ๒๕๖๕ - ๒๕๖๖ นั้น ให้นำหนักไปที่โครงสร้างพื้นฐานเกือบ ๙๐% ทำให้งบประมาณในด้านอื่น ๆ มีน้อยมาก ยกตัวอย่าง งบด้านการท่องเที่ยว ได้รับเพียง ๔๐๐,๐๐๐ บาท จึงขอให้ส่วนราชการที่เกี่ยวข้องช่วยไปวางแผนการใช้งบประมาณที่ได้รับให้คุ้มค่าจะ

ดำเนินการอย่างไร ตอบโจทย์ด้านใด นอกจากนี้ งบประมาณส่วนใหญ่ที่ได้รับเป็นงบงานประจำ ไม่ค่อยมีงบประมาณทำให้ไม่มีงบประมาณสำหรับโครงการที่จะเกิดขึ้นใหม่

ข้อคิดเห็นและข้อเสนอแนะของสมาชิกวุฒิสภา

๑. ขอให้มีการวางแผนการใช้งบประมาณของจังหวัดให้ดี ต้องดูว่าจังหวัดมีงบประมาณเท่าไร และงบฟังก์ชันของแต่ละส่วนราชการมีเท่าไร จะสามารถนำมาบูรณาการการทำงานกันได้อย่างไรบ้าง เพื่อให้การจัดสรรงบประมาณในแต่ละโครงการมีความชัดเจนและเกิดประสิทธิภาพมากยิ่งขึ้น

๒. งบประมาณด้านการท่องเที่ยวที่วางไว้ ในทางปฏิบัติส่วนราชการอาจร่วมกับภาคเอกชนจัดงานประชาสัมพันธ์ใหญ่ ๆ โดยหากสามารถประสานกับภาคส่วนต่าง ๆ ได้ จะทำให้การใช้งบประมาณในด้านการประชาสัมพันธ์การท่องเที่ยวอาจไม่ต้องใช้งบประมาณของจังหวัดเพียงอย่างเดียวก็ได้

๓. การแก้ไขปัญหาความยากจน ต้องมีการวางแผนแก้ไขปัญหาอย่างยั่งยืน ทั้งของ จปฐ. และ TPMAP ทั้งด้านของ การศึกษา การประกอบอาชีพ สุขภาพความเป็นอยู่ และการเข้าถึงบริการภาครัฐ ทุกภาคส่วนต้องร่วมกันวางแผนว่าจะแก้ไขอย่างไร สามารถทำได้จริงหรือไม่

๔. การสร้างความสามัคคี เป็น ๑ ในยุทธศาสตร์ชาติด้านความมั่นคง ขอให้ส่วนราชการ และ กอ.รมน. ร่วมกันสร้างความสามัคคีในชุมชน ซึ่งเป็นการสร้างความเข้มแข็งให้เกิดขึ้นในชุมชนและประเทศชาติด้วย

จุดที่ ๒ ช่วงบ่าย เวลา ๑๓.๐๐ นาฬิกา ณ วิสาหกิจชุมชนแปลงใหญ่ขุนตำบลงเหนือ อำเภอน้ำสนิคม

คณะฯ ลงพื้นที่พบปะกลุ่มวิสาหกิจชุมชนแปลงใหญ่ขุนตำบลงเหนือ อำเภอน้ำสนิคม โดยมี นายสมจิตร พรหมมะเสน เป็นประธานกลุ่ม ปัจจุบันมีสมาชิกจำนวน ๗๔ ราย

สาระสำคัญ

ข้อมูลการดำเนินงานวิสาหกิจชุมชนแปลงใหญ่ขุน ตำบลงเหนือ อำเภอน้ำสนิคม
วิสัยทัศน์

“ขุนหนองเหียง ผลผลิตคุณภาพ ได้มาตรฐาน เอกลักษณ์การค้าไม่ผล เพื่อการส่งออกของจังหวัดชลบุรี”

พันธกิจ

๑. ส่งเสริมการรวมกลุ่มเกษตรกรในการลดต้นทุน และเพิ่มผลผลิต
๒. ส่งเสริมและพัฒนาเกษตรกรในชุมชนให้มีอาชีพและรายได้ที่มั่นคงและยั่งยืน
๓. ส่งเสริมความรู้ด้านการผลิตและการจัดการสินค้าเกษตรให้ปลอดภัยและได้มาตรฐาน
๔. พัฒนาผลิตภัณฑ์อย่างต่อเนื่อง เพื่อสร้างความมั่นคงทางอาชีพ
๕. สร้างอัตลักษณ์สินค้าถิ่นให้มีความโดดเด่นและมีชื่อเสียง
๖. ส่งเสริมให้เกษตรกรมีการผลิตโดยใช้แนวทางปรัชญาเศรษฐกิจพอเพียง

กิจกรรมที่ดำเนินการ

๑. การผลิตขนุนคุณภาพ
๒. การรวบรวมผลผลิตและการจัดจำหน่าย
๓. การแปรรูปขนุน
๔. กองทุนปุ๋ยเคมี อินทรีย์
๕. เป็นศูนย์กลางการเรียนรู้ด้านการผลิตขนุนแบบครบวงจรให้แก่สมาชิกและบุคคลทั่วไป

ประวัติความเป็นมาของกลุ่ม

อำเภอพนัสนิคมมีเกษตรกรผู้ปลูกขนุนในพื้นที่เกือบทุกตำบลในพื้นที่ และมีพื้นที่การปลูกที่ค่อนข้างมากพอสมควรในพื้นที่ตำบลหนองเหียง เกษตรกรปลูกอย่างจริงจังเพื่อเป็นอาชีพ จำหน่ายเป็นรายได้หลักและรายได้เสริม ในส่วนของคุณภาพด้านผลผลิต เช่น ขนาด ปริมาณ เนื้อ ผิว และรสชาติเป็นที่ยอมรับและกล่าวถึงเป็นอย่างมากจากแหล่งผู้ซื้อภายนอก มีการจัดการด้านการตลาดอย่างเด่นชัด ผลผลิตส่วนใหญ่ส่งออกต่างประเทศ ทั้งในรูปแบบผลสดและแบบแกะเนื้อแช่แข็ง ผลอ่อนขนาดเล็กที่ไม่ได้คุณภาพส่งตลาดภาคเหนือ จึงมีการจัดตั้งกลุ่มเพื่อการพัฒนาและส่งเสริมในด้านต่าง ๆ จากหน่วยงานภาครัฐให้แก่เกษตรกรผู้ปลูกขนุนในรูปแบบกลุ่มขนุนแปลงใหญ่ตำบลหนองเหียง

วิสาหกิจชุมชนแปลงใหญ่ขนุนตำบลหนองเหียง อำเภอพนัสนิคม เริ่มก่อตั้งครั้งแรกเป็นแปลงใหญ่ขนุนตำบลหนองเหียงในปี ๒๕๖๑ โดยมีสมาชิกครั้งแรก ๔๓ ราย พื้นที่ ๕๐๓ ไร่ ในรูปแบบแปลงใหญ่เพื่อเป็นศูนย์กลางของชาวสวนในด้านการผลิตและการตลาด รวมทั้งเป็นจุดสาธิตเพื่อถ่ายทอดเทคโนโลยีการผลิตขนุน ดำเนินการโดยชุมชนเพื่อชุมชน และได้รับการสนับสนุนจากเจ้าหน้าที่ในระดับตำบล อำเภอ ตลอดจนจากหน่วยงานภาคีต่าง ๆ ปัจจุบันจดทะเบียนเป็นวิสาหกิจชุมชนแปลงใหญ่ขนุนตำบลหนองเหียง อำเภอพนัสนิคม มีการบริหารจัดการโดยมีคณะกรรมการดำเนินงานแบ่งฝ่าย แบ่งหน้าที่รับผิดชอบการทำงานกันอย่างต่อเนื่องเป็นปัจจุบัน ด้านองค์กรเครือข่ายมีการจัดตั้งกลุ่ม มีคณะกรรมการแต่ละกลุ่มเพื่อทำงานเชื่อมโยงเครือข่ายซึ่งกันและกัน

สมาชิกปัจจุบัน ๗๔ ราย พื้นที่ ๗๔๙ ไร่ มีการดำเนินการอย่างต่อเนื่อง มีการบริหารจัดการร่วมกันตั้งแต่การผลิตจนถึงการแปรรูปและการตลาดร่วมกันจนถึงปัจจุบัน ในปัจจุบันยังมีแนวโน้มเกษตรกรผู้สนใจและเตรียมพร้อมเข้าร่วมกลุ่มแปลงใหญ่ขนุนอีกหลายราย ซึ่งในอนาคตอาจจะมีการรวมกลุ่มเกษตรกรผู้ปลูกขนุนครอบคลุมพื้นที่เกษตรกรผู้ปลูกทั้งหมดในอำเภอต่อไป

วัตถุประสงค์ของการจัดตั้งวิสาหกิจชุมชน

๑. เพื่อส่งเสริมอาชีพในท้องถิ่น ก่อให้เกิดการกระจายรายได้ ทั้งในครอบครัวและชุมชน
๒. เพื่อให้สมาชิกได้นำความรู้และนำทักษะมาใช้ให้เกิดประโยชน์และสามารถถ่ายทอดความรู้แก่เกษตรกรและผู้สนใจได้
๓. เพื่อเป็นการระดมทุนในการประกอบอาชีพทางการเกษตร
๔. เพื่อเป็นศูนย์กลางในการแลกเปลี่ยนเรียนรู้ และเผยแพร่ข้อมูลข่าวสารแก่ชุมชน
๕. เพื่อส่งเสริมการรวมกลุ่มและการบูรณาการกับหน่วยงานภาครัฐ ภาคเอกชน ในด้านการผลิต การแปรรูป และการตลาด โดยใช้ทรัพยากรที่มีอยู่ให้เกิดประโยชน์สูงสุด

ข้อคิดเห็นและข้อเสนอแนะของสมาชิกวุฒิสภา

๑. ประเด็นด้านการเกษตร การพัฒนาสินค้าการเกษตรให้มีอัตลักษณ์นั้น จะต้องสร้างความแตกต่างให้เกิดขึ้นกับผลิตภัณฑ์ พร้อมทั้งทำให้ตลาดภายนอกรู้จักและยอมรับในตัวสินค้า เมื่อนั้นแรงขับเคลื่อนจะเกิดขึ้นเองโดยธรรมชาติ พร้อมทั้งควรมีการต่อยอดเชื่อมโยงกับภาคส่วนอื่น ๆ เช่น กระทรวงพาณิชย์ และภาคการตลาด ซึ่งอาจต้องบูรณาการหลายภาคส่วนแต่ก็จะทำให้เกิดความสำเร็จได้

๒. คณะกรรมการฯ ได้ให้ข้อเสนอแนะเกี่ยวกับการสร้างจุดเด่นที่เป็นเอกลักษณ์ของชุมชนหนองเหียงให้แตกต่างจากชุมชนทั่วไป รวมทั้งส่งเสริมด้านการประชาสัมพันธ์ให้คนรู้จักมากขึ้น เพื่อเพิ่มยอดขายทางการตลาดทั้งในประเทศและต่างประเทศต่อไป

๓. เกษตรกรต้องรักษาคุณภาพของผลผลิตให้ได้มาตรฐาน รับประทานฤดูไหน ชนุนต้องหวานกรอบ หากทราบว่าฤดูฝนชนุนจะไม่มีคววมหวาน ก็ควรหาแนวทางในการแปรรูปสินค้า ไม่ควรนำออกมาขายเพราะจะทำให้ไม่ได้มาตรฐาน พร้อมทั้งหาวิธีการแก้ไขให้มีรสชาติเหมือนในฤดูอื่น ๆ

๔. ควรเพิ่มมูลค่าโดยการเพาะพันธุ์ ขยายพันธุ์ เพื่อขาย จะเป็นการสร้างรายได้อีกช่องทางหนึ่ง โดยขอให้หน่วยงานที่เกี่ยวข้อง เข้ามาช่วยดูแลในส่วนนี้ด้วย

จุดที่ ๓ ช่วงบ่าย เวลา ๑๕.๐๐ นาฬิกา ณ กลุ่มวิสาหกิจชุมชนปลานิลแปลงใหญ่ ตำบลท่าข้าม อำเภอพนัสนิคม

คณะฯ ลงพื้นที่พบปะกลุ่มวิสาหกิจชุมชนปลานิลแปลงใหญ่ตำบลท่าข้าม อำเภอพนัสนิคม โดยได้รับฟังข้อมูลการดำเนินงานวิสาหกิจชุมชนปลานิลแปลงใหญ่ ซึ่งมี นางสาวนุชจรี บุญมี เป็นประธานกลุ่ม ปัจจุบันมีสมาชิกจำนวน ๒๘ ราย

สาระสำคัญ

วิสัยทัศน์ เสริมสร้างอาชีพ เพิ่มรายได้ ผลักดันชุมชนให้เข้มแข็ง อย่างยั่งยืน

กิจกรรมที่ดำเนินการ

๑. การแปรรูปปลานิลเป็นผลิตภัณฑ์ต่าง ๆ
๒. การผลิตอาหารอัดเม็ดลอยน้ำจำหน่ายให้กับสมาชิกและเกษตรกรทั่วไป
๓. สนับสนุนกองทุนอาหารปลาให้สมาชิกและเกษตรกรในชุมชน
๔. เลี้ยงปลานิล

ประวัติความเป็นมาของกลุ่ม

ตำบลท่าข้าม อำเภอพนัสนิคม จังหวัดชลบุรี เป็นพื้นที่ราบลุ่มมีลักษณะเป็นแอ่งกระทะ และเป็นพื้นที่เขตชลประทานเหมาะแก่การเลี้ยงสัตว์น้ำโดยเฉพาะปลานิล แต่เนื่องจากปัญหาภัยแล้งปี ๒๕๕๗ – ๒๕๕๘ ให้ผลผลิตปลานิลออกสู่ตลาดน้อย ต่อมาเมื่อเข้าฤดูฝนปี ๒๕๕๙ เกษตรกรหันมาเลี้ยงปลานิลกันอย่างต่อเนื่อง ส่งผลให้ผลผลิตออกสู่ตลาดพร้อมกันเฉลี่ยประมาณ ๖,๐๐๐ – ๘,๐๐๐ กิโลกรัม/วัน ซึ่งเกินที่ตลาดจะรองรับได้ จึงส่งผลให้เกิดภาวะผลผลิตปลาล้นตลาดและราคาจำหน่ายลดลงพร้อมกัน ราคาจะ

ลดลงจากเดิม ๖๐ - ๗๐ บาท เหลือประมาณกิโลกรัมละ ๔๐ - ๕๐ บาท จากปัญหาดังกล่าวเกษตรกร จึงหันมารวมกลุ่มและจัดตั้งเป็นกลุ่มส่งเสริมอาชีพผู้เลี้ยงปลาตำบลท่าข้าม อำเภอพนัสนิคม ในปี ๒๕๖๐ มีสมาชิก ๑๕ ราย จนกระทั่งเดือนตุลาคม ปี ๒๕๖๐ กรมส่งเสริมการเกษตรเข้ามาสนับสนุนและส่งเสริมให้เกษตรกรเข้าร่วมโครงการระบบเกษตรแบบแปลงใหญ่ และได้จดทะเบียนเป็น “วิสาหกิจชุมชนปลานิลแปลงใหญ่ตำบลท่าข้าม อำเภอพนัสนิคม” โดยมีสมาชิกร่วมก่อตั้งจำนวน ๒๘ ราย ต่อมาวิสาหกิจชุมชนปลานิลแปลงใหญ่ตำบลท่าข้าม อำเภอพนัสนิคม ได้รับงบประมาณสนับสนุนจากโครงการเสริมสร้างรายได้ให้แก่เกษตรกรรายย่อย จำนวน ๓๐๐,๐๐๐ บาท ในการจัดซื้อวัสดุอุปกรณ์ในการแปรรูป และได้มีหน่วยงานราชการร่วมบูรณาการและให้การสนับสนุนจนถึงปัจจุบัน

นอกจากนี้ยังมีผู้สนใจที่มาศึกษาดูงานได้นำไปเป็นแบบอย่างได้แลกเปลี่ยนประสบการณ์ในการแก้ไขปัญหาด้านการเกษตรต่างๆที่เกิดขึ้นในปัจจุบัน ในด้านการลดต้นทุนการผลิต การอนุรักษ์ดินและน้ำ เพื่อการเกษตร และการสร้างรายได้ให้แก่สมาชิก จึงเกิดเป็นการจัดตั้งเป็นวิสาหกิจชุมชนปลานิลแปลงใหญ่ตำบลท่าข้าม อำเภอพนัสนิคม เพื่อการผลิตอาหารอัดเม็ดคอลลอยด์ แปรรูปปลานิลเป็นผลิตภัณฑ์ต่างๆ เป็นการสร้างรายได้ โดยการส่งเสริมด้านการลดต้นทุนการผลิตและการส่งเสริมการทำเกษตรที่ยั่งยืน ซึ่งถือเป็นกิจกรรมที่เด่นกิจกรรมหนึ่งภายใต้ ศูนย์เรียนรู้การจัดการด้านประมงแบบครบวงจรของชุมชนนี้

มีการสร้างสรรค์สิ่งใหม่ หรือสร้างมูลค่าเพิ่ม จากฐานทรัพยากรภูมิปัญญา ที่มีความโดดเด่นและสอดคล้องกับบริบทชุมชน วิสาหกิจชุมชนปลานิลแปลงใหญ่ตำบลท่าข้าม เป็นกลุ่มผู้ประกอบการ OTOP ที่ชนะเลิศการประกวด ผลิตภัณฑ์ที่ยกระดับเชิงนวัตกรรมต้นแบบ ตามโครงการปรับปรุงมาตรฐานสินค้าและธุรกิจบริการด้านการท่องเที่ยวประชารัฐร่วมใจ OTOP Grand Sale กิจกรรมย่อยพัฒนาผลิตภัณฑ์กลุ่มจังหวัดภาคตะวันออก ประจำปี ๒๕๖๒ และรางวัลชนะเลิศ เป็นกลุ่มผู้ผลิตผู้ประกอบการ ต้นแบบเหมาะเป็นแหล่งเรียนรู้ ตาม โครงการปรับปรุงมาตรฐานสินค้าและธุรกิจบริการด้านการท่องเที่ยวประชารัฐร่วมใจ OTOP Grand Sale กิจกรรมย่อย พัฒนาผลิตภัณฑ์กลุ่มจังหวัดภาคตะวันออก ประจำปี ๒๕๖๒ และผ่านการคัดเลือกเข้าร่วมโครงการ ส่งเสริมกระบวนการเรียนรู้เครือข่ายองค์ความรู้ KBO จังหวัด (Knowledge - Based OTOP) เพื่อพัฒนาระดับ ผลิตภัณฑ์ให้มีคุณภาพได้มาตรฐาน โดยได้รับการถ่ายทอดความรู้และความร่วมมือจากหลายหน่วยงาน เช่น อาจารย์จากมหาวิทยาลัยบูรพา เจ้าหน้าที่จากอุตสาหกรรมจังหวัด และนักวิชาการพัฒนาชุมชน นักวิชาการ ส่งเสริมการเกษตร และนักวิชาการประมง เป็นต้น

ข้อคิดเห็นและข้อเสนอแนะของสมาชิกวุฒิสภา

คณะกรรมการฯ ได้ชื่นชมกลุ่มวิสาหกิจแปลงใหญ่ปลานิลตำบลท่าข้าม ที่บริหารจัดการกลุ่มจนเข้มแข็ง พร้อมทั้งหาแนวทางแปรรูปผลิตภัณฑ์ให้สอดคล้องกับความต้องการของประชาชน มีการจัดทำระบบบัญชีที่ดี พร้อมมีการกำหนดทิศทาง และเป้าหมายหลักในการดำเนินกิจการของกลุ่มไว้อย่างชัดเจน จึงขอให้รักษาคุณภาพและมาตรฐานนี้ไว้ เพื่อกลุ่มจะได้พัฒนาต่อยอดและสร้างความมั่นคงให้แก่ชุมชนได้ต่อไป

ภาพกิจกรรมการ ณ ศาลากลางจังหวัดชลบุรี





ภาพกิจกรรมการการลงพื้นที่
ณ วิสาหกิจชุมชนแปลงใหญ่ขุนตำบลงเหนือ อําเภอพนัสนิคม



ภาพกิจกรรมการลงพื้นที่
ณ กลุ่มวิสาหกิจชุมชนปลานิลแปลงใหญ่ ตำบลท่าข้าม อำเภอน้ำสนิคม





ภาคผนวก
ความคืบหน้าเรื่องร้องเรียนจังหวัดชลบุรี