

รายงานสรุปผลการดำเนินงาน โครงการสมาชิกวุฒิสภาพบประชาชน ในพื้นที่จังหวัดภาคตะวันออก



วันที่ ๑๑ กันยายน ๒๕๖๕ ณ จังหวัดฉะเชิงเทรา



“ไปด้วยมิตรไมตรี ปฏิบัติต่อทุกคนในพื้นที่อย่างเป็นกัลยาณมิตร”



สรุปรายงานผลการดำเนินงาน
โครงการสมาชิกวุฒิสภาพประชาชนในพื้นที่จังหวัดภาคตะวันออก

๑. ชื่อโครงการ สมาชิกวุฒิสภาพประชาชน
๒. วัน/เดือน/ปีที่ดำเนินการ วันที่ ๑๖ กันยายน ๒๕๖๕
๓. สถานที่ ณ ศาลากลางจังหวัดฉะเชิงเทรา
๔. กลุ่มเป้าหมาย



หน่วยงานภาครัฐ



ประชาชนทั่วไป



เยาวชน



อื่น ๆ ได้แก่ สื่อมวลชน

๕. สอดคล้องกับรัฐธรรมนูญหรือยุทธศาสตร์ชาติ

สอดคล้องกับเจตนารมณ์และบทบัญญัติต่าง ๆ ของรัฐธรรมนูญแห่งราชอาณาจักรไทยฉบับปัจจุบัน และกฎหมายอื่นที่เกี่ยวข้อง ที่ต้องมีการรับฟังความคิดเห็นและข้อเสนอแนะ หรือความต้องการของประชาชนทุกภาคส่วนและเจ้าหน้าที่ของรัฐในทุกระดับ ซึ่งการจะดำเนินการให้ไปสู่ผลสัมฤทธิ์เช่นว่านี้ได้ ต้องอาศัยกลไกหรือวิธีการที่มีลักษณะเป็นการพูดคุยหรือหารือแลกเปลี่ยนกันระหว่างสมาชิกวุฒิสภาพประชาชนทุกภาคส่วนและเจ้าหน้าที่ของรัฐในทุกระดับ ซึ่งกลไกหรือวิธีการที่จะทำให้ได้ข้อมูล ปัญหา และความต้องการที่แท้จริงจากทุกฝ่ายต้องดำเนินการโดยการลงไปพบปะพูดคุยกับประชาชนและเจ้าหน้าที่ของรัฐในพื้นที่ เนื่องจากเป็นผู้ที่ต้องประสบกับปัญหา อุปสรรค หรือความเดือดร้อนอย่างแท้จริง

ทั้งนี้ สมาชิกวุฒิสภามีหน้าที่และอำนาจตามมาตรา ๒๗๐ ของรัฐธรรมนูญฉบับปัจจุบัน ซึ่งได้กำหนดให้วุฒิสภาตามบทเฉพาะกาลมีหน้าที่และอำนาจในการติดตาม เสนอแนะ และเร่งรัดการปฏิรูปประเทศ เพื่อให้บรรลุเป้าหมาย ตามหมวด ๑๖ การปฏิรูปประเทศ ตลอดจนการจัดทำและดำเนินการตามยุทธศาสตร์ชาติ

๖. วิธีการดำเนินการ (ลักษณะกิจกรรม)

ลงพื้นที่รับฟังความก้าวหน้าการดำเนินงานของโครงการต่าง ๆ รวมถึงการขับเคลื่อนยุทธศาสตร์ชาติ และแผนการปฏิรูปประเทศของจังหวัด โดยการนำแผนฯ ไปประยุกต์ใช้ในการพัฒนาแก้ไขปัญหาคความยากจน ลดความเหลื่อมล้ำที่ประชาชนได้รับประโยชน์ที่เป็นรูปธรรมโดยตรง พร้อมรับฟังข้อคิดเห็นและข้อเสนอแนะจากภาคส่วนราชการ

๗. วิธีการประเมินผล

<input checked="" type="checkbox"/>	สังเกต	<input checked="" type="checkbox"/>	สอบถาม	<input type="checkbox"/>	ใช้เครื่องมือสื่อสาร
<input checked="" type="checkbox"/>	สัมภาษณ์	<input type="checkbox"/>	อื่น ๆ		

การจัดโครงการสมาชิกวุฒิสภาพบประชาชนในพื้นที่จังหวัดภาคตะวันออก ณ ศาลากลางจังหวัดฉะเชิงเทรา มีผู้เข้าร่วมกิจกรรม จำนวน ๑๐๐ คน การประเมินผลกิจกรรมในครั้งนี้ใช้แบบสอบถามเป็นเครื่องมือในการเก็บรวบรวมข้อมูล จำนวน ๑๐๐ ชุด โดยได้รับแบบสอบถามกลับคืน จำนวน ๑๐๐ ชุด คิดเป็นร้อยละ ๑๐๐ และใช้วิธีการวิเคราะห์ข้อมูลโดยสถิติเชิงพรรณนา ประกอบด้วย ค่าร้อยละ และค่าเฉลี่ย

ส่วนที่ ๑ ข้อมูลทั่วไปของผู้ตอบแบบสอบถาม

๑. เพศ

เพศ	จำนวน	ร้อยละ
ชาย	๕๖	๕๖.๐๐
หญิง	๔๔	๔๔.๐๐
รวม	๑๐๐	๑๐๐.๐๐

ผู้เข้าร่วมกิจกรรมส่วนใหญ่เป็นเพศชาย จำนวน ๕๖ คน (คิดเป็นร้อยละ ๕๖.๐๐) เป็นเพศหญิง จำนวน ๔๔ คน (คิดเป็นร้อยละ ๔๔.๐๐)

๒. อายุ

อายุ	จำนวน	ร้อยละ
๕๑ - ๖๐ ปี	๔๑	๔๑.๐๐
๔๑ - ๕๐ ปี	๒๘	๒๘.๐๐
๓๑ - ๔๐ ปี	๑๖	๑๖.๐๐
๒๑ - ๓๐ ปี	๙	๙.๐๐
มากกว่า ๖๐ ปี	๖	๖.๐๐
รวม	๑๐๐	๑๐๐.๐๐

ผู้เข้าร่วมกิจกรรมส่วนใหญ่มีอายุ ๕๑ - ๖๐ ปี จำนวน ๔๑ คน (คิดเป็นร้อยละ ๔๑.๐๐) รองลงมา ได้แก่ อายุ ๔๑ - ๕๐ ปี จำนวน ๒๘ คน (คิดเป็นร้อยละ ๒๘.๐๐) อายุ ๓๑ - ๔๐ ปี จำนวน ๑๖ คน (คิดเป็นร้อยละ ๑๖.๐๐) อายุ ๒๑ - ๓๐ ปี จำนวน ๙ คน (คิดเป็นร้อยละ ๙.๐๐) และอายุมากกว่า ๖๐ ปี จำนวน ๖ คน (คิดเป็นร้อยละ ๖.๐๐) ตามลำดับ

๓. ระดับการศึกษา

ระดับการศึกษา	จำนวน	ร้อยละ
ปริญญาตรี	๖๕	๖๕.๐๐
อนุปริญญาหรือเทียบเท่า	๑๕	๑๕.๐๐
สูงกว่าปริญญาตรี	๑๑	๑๑.๐๐
มัธยมศึกษา	๗	๗.๐๐
ประถมศึกษา	๒	๒.๐๐
รวม	๑๐๐	๑๐๐.๐๐

ผู้เข้าร่วมกิจกรรมส่วนใหญ่มีการศึกษาระดับปริญญาตรี จำนวน ๖๕ คน (คิดเป็นร้อยละ ๖๕.๐๐) รองลงมา ได้แก่ อนุปริญญาหรือเทียบเท่า จำนวน ๑๕ คน (คิดเป็นร้อยละ ๑๕.๐๐) สูงกว่าปริญญาตรี จำนวน ๑๑ คน (คิดเป็นร้อยละ ๑๑.๐๐) มัธยมศึกษา จำนวน ๗ คน (คิดเป็นร้อยละ ๗.๐๐) และประถมศึกษา จำนวน ๒ คน (คิดเป็นร้อยละ ๒.๐๐) ตามลำดับ

๔. อาชีพหลัก

อาชีพหลัก	จำนวน	ร้อยละ
รับราชการ/รัฐวิสาหกิจ	๗๕	๗๕.๐๐
ค้าขาย	๑๒	๑๒.๐๐
เกษตรกรกรรม	๗	๗.๐๐
รับจ้าง	๕	๕.๐๐
อื่น ๆ	๑	๑.๐๐
รวม	๑๐๐	๑๐๐.๐๐

ผู้เข้าร่วมกิจกรรมส่วนใหญ่มีอาชีพรับราชการ/รัฐวิสาหกิจ จำนวน ๗๕ คน (คิดเป็นร้อยละ ๗๕.๐๐) รองลงมา ได้แก่ ค้าขาย จำนวน ๑๒ คน (คิดเป็นร้อยละ ๑๒.๐๐) อาชีพเกษตรกรกรรม จำนวน ๗ คน (คิดเป็นร้อยละ ๗.๐๐) อาชีพรับจ้าง จำนวน ๕ คน (คิดเป็นร้อยละ ๕.๐๐) และ อาชีพอื่น ๆ จำนวน ๑ คน (คิดเป็นร้อยละ ๑.๐๐) ตามลำดับ

๕. ท่านรับรู้ รับทราบ หน้าที่และอำนาจของสมาชิกวุฒิสภาจากช่องทางใด (ตอบได้มากกว่า ๑ ข้อ)

ช่องทางการรับรู้	จำนวน	ร้อยละ
วิทยุ/โทรทัศน์	๗๐	๗๐.๐๐
บุคลากรภาครัฐ/อบต./ผู้ใหญ่บ้าน/กำนัน	๕๔	๕๔.๐๐
อินเทอร์เน็ตและสื่อสังคมออนไลน์สื่อ	๓๙	๓๙.๐๐
สิ่งพิมพ์ประเภทต่าง ๆ	๒๐	๒๐.๐๐
รวม	๑๐๐	๑๐๐.๐๐

ผู้เข้าร่วมกิจกรรมส่วนใหญ่มีรับการรับรู้ข่าวสารจาก วิทยุ/โทรทัศน์ จำนวน ๗๐ คน (คิดเป็นร้อยละ ๗๐.๐๐) รองลงมา ได้แก่ บุคลากรภาครัฐ/อบต./ผู้ใหญ่บ้าน/กำนัน จำนวน ๕๔ คน (คิดเป็นร้อยละ ๕๔.๐๐) อินเทอร์เน็ตและสื่อสังคมออนไลน์ จำนวน ๓๙ คน (คิดเป็นร้อยละ ๓๙.๐๐) และ สื่อสิ่งพิมพ์ ประเภทต่าง ๆ จำนวน ๒๐ คน (คิดเป็นร้อยละ ๒๐.๐๐) ตามลำดับ

ส่วนที่ ๒ ความคิดเห็นต่อการดำเนินกิจกรรมสมาชิกวุฒิสภาพประชาชน

๑. ความรู้ความเข้าใจเกี่ยวกับหน้าที่และอำนาจของวุฒิสภา

ความคิดเห็น	ค่าเฉลี่ย	ร้อยละ (%)	ระดับความคิดเห็น
๑ ท่านทราบเกี่ยวกับหน้าที่ของวุฒิสภาในการควบคุมการบริหารราชการแผ่นดินของฝ่ายบริหาร (คณะรัฐมนตรี)	๓.๒๗	๖๕.๔๐	ปานกลาง
๒ ท่านทราบเกี่ยวกับบทบาทและภารกิจของวุฒิสภาที่เกี่ยวกับการปฏิรูปประเทศและยุทธศาสตร์ชาติ	๓.๒๕	๖๕.๐๐	ปานกลาง
๓ ท่านทราบเกี่ยวกับหน้าที่ของวุฒิสภาในการพิจารณาและกลั่นกรองกฎหมาย	๓.๑๗	๖๓.๔๐	ปานกลาง
รวม	๓.๒๑	๖๔.๒๐	ปานกลาง

๒. หน้าที่และอำนาจอื่นๆ ที่ท่านทราบ

๒.๑ ติดตาม ตรวจสอบ การดำเนินงานตามยุทธศาสตร์ชาติ ๒๐ ปี

๓. ความพึงพอใจต่อโครงการสมาชิกวุฒิสภาพประชาชนในพื้นที่จังหวัดภาคตะวันออกเฉียง

ความคิดเห็น	ค่าเฉลี่ย	ร้อยละ (%)	ระดับความคิดเห็น
๑ สถานที่ดำเนินโครงการฯ	๓.๗๘	๗๕.๖๐	มาก
๒ สมาชิกวุฒิสภาผู้ให้ข้อมูล/ตอบข้อซักถาม	๓.๗๔	๗๔.๘๐	มาก
๓ เนื้อหาสาระและข้อมูลที่ได้รับจากโครงการฯ	๓.๗๓	๗๔.๖๐	มาก
๔ การดูแลอำนวยความสะดวกของเจ้าหน้าที่	๓.๖๘	๗๓.๖๐	มาก
รวม	๓.๗๔	๗๔.๘๐	มาก

๔. ประโยชน์ที่ได้รับจากโครงการสมาชิกวุฒิสภาพประชาชนในพื้นที่จังหวัดภาคตะวันออก

ความคิดเห็น	ค่าเฉลี่ย	ร้อยละ (%)	ระดับ ความคิดเห็น
๑ เพื่อเป็นเวทีให้หน่วยงานที่เกี่ยวข้องได้มาชี้แจงการดำเนินกิจกรรมต่างๆ ที่เกี่ยวข้องกับประชาชน มาแนะนำเสนอให้ประชาชนรับทราบ ผ่านการรับรู้ของสมาชิกวุฒิสภา	๓.๘๒	๗๖.๔๐	มาก
๒ นำสภาพปัญหาที่เกิดขึ้นในการดำรงชีวิตมาบอกต่อเพื่อให้สมาชิกวุฒิสภาดำเนินการตามอำนาจหน้าที่ต่อไป	๓.๗๑	๗๔.๒๐	มาก
๓ เพื่อส่งเสริมการมีส่วนร่วม และเพิ่มช่องทางการติดต่อสื่อสารกับวุฒิสภา	๓.๗๐	๗๔.๐๐	มาก
๔ สามารถนำความรู้ไปประยุกต์ใช้ในการแก้ไขปัญหาในการดำเนินชีวิต	๓.๖๖	๗๓.๒๐	มาก
รวม	๓.๗๖	๗๕.๒๐	มาก

๕. ท่านต้องการให้สมาชิกวุฒิสภาช่วยเหลือในเรื่องใด

- ๕.๑ ส่งเสริมการพัฒนาอาชีพให้กับประชาชน
- ๕.๒ ช่วยเหลือหาช่องทางการตลาดขายผลิตผลทางการเกษตร
- ๕.๓ ช่วยผลักดันราคาผลผลิตทางการเกษตรให้มีราคาเหมาะสม เนื่องจากปัญหาต้นทุนการผลิตสูงแต่ผลผลิตทางการเกษตรราคาตกต่ำ
- ๕.๔ สนับสนุนและช่วยพัฒนาอาชีพที่เหมาะสมให้แก่ประชาชนตามวัย เช่น ผู้สูงอายุ
- ๕.๕ ช่วยแก้ไขปัญหาเรื่องน้ำ
- ๕.๖ ช่วยแก้ไขปัญหาขยะ และน้ำเสียจากโรงงาน
- ๕.๗ ช่วยแก้ปัญหาการบรรทุกน้ำหนักเกินกว่าที่กฎหมายกำหนด
- ๕.๘ ช่วยแก้ปัญหาเรื่องสถานที่ขายสินค้า

๘. ผลการดำเนินงาน

๘.๑ เสิ้งปริมาณ

- จำนวนเป้าหมายที่ตั้งไว้ ๑๐๐ คน
- จำนวนผู้เข้าร่วมกิจกรรม ๑๐๐ คน คิดเป็นร้อยละ ๑๐๐ %
- แบ่งออกเป็น (อ้างอิงตามกลุ่มเป้าหมาย)

<input checked="" type="checkbox"/>	ประชาชนทั่วไป	<input type="checkbox"/>	เด็ก - เยาวชน	<input checked="" type="checkbox"/>	ผู้บริหาร ร.ร./ครู
<input checked="" type="checkbox"/>	ผู้แทนหน่วยงานภาครัฐ	<input checked="" type="checkbox"/>	ผู้แทนหน่วยงานภาคเอกชน	<input checked="" type="checkbox"/>	อื่น ๆ

กลุ่มเป้าหมายที่เข้าร่วมโครงการ จำนวน ๑๐๐ คน ประกอบด้วย

- หัวหน้าส่วนราชการ ได้แก่ รองผู้ว่าราชการจังหวัดฉะเชิงเทรา
- หน่วยงานภาครัฐในระดับจังหวัด และระดับอำเภอ ได้แก่ ปลัดจังหวัดฉะเชิงเทรา รองผู้อำนวยการรักษาความมั่นคงภายในจังหวัดฉะเชิงเทรา ผู้บังคับการตำรวจภูธรจังหวัดฉะเชิงเทรา หัวหน้าสำนักงานจังหวัดฉะเชิงเทรา เจ้าพนักงานที่ดินจังหวัดฉะเชิงเทรา หัวหน้าสำนักงานป้องกันและบรรเทาสาธารณภัยจังหวัดฉะเชิงเทรา พัฒนาการจังหวัดฉะเชิงเทรา พัฒนาสังคมและความมั่นคงของมนุษย์จังหวัดฉะเชิงเทรา โยธาธิการและผังเมืองจังหวัดฉะเชิงเทรา ท้องถิ่นจังหวัดฉะเชิงเทรา ท่อท่ยมและกีฬาจังหวัดฉะเชิงเทรา เกษตรและสหกรณ์จังหวัดฉะเชิงเทรา เกษตรจังหวัดฉะเชิงเทรา นายกองค้การบริหารส่วนจังหวัดฉะเชิงเทรา นายแพทย์สาธารณสุขจังหวัดฉะเชิงเทรา ปศุสัตว์จังหวัดฉะเชิงเทรา คลังจังหวัดฉะเชิงเทรา ศึกษาธิการจังหวัดฉะเชิงเทรา วัฒนธรรมจังหวัดฉะเชิงเทรา สวัสดิการและคุ้มครองแรงงานจังหวัดฉะเชิงเทรา แรงงานจังหวัดฉะเชิงเทรา จัดหางานจังหวัดฉะเชิงเทรา พาณิชยจังหวัดฉะเชิงเทรา ผู้อำนวยการสำนักงานทรัพยากรธรรมชาติและสิ่งแวดล้อมจังหวัดฉะเชิงเทรา ประมงจังหวัดฉะเชิงเทรา สถิติจังหวัดฉะเชิงเทรา อุตสาหกรรมจังหวัดฉะเชิงเทรา ยุติธรรมจังหวัดฉะเชิงเทรา ประชาสัมพันธ์จังหวัดฉะเชิงเทรา ผู้อำนวยการสำนักงานป.ป.ช. ประจำจังหวัดฉะเชิงเทรา ผู้อำนวยการสำนักงานคณะกรรมการการเลือกตั้งประจำจังหวัดฉะเชิงเทรา ผู้อำนวยการสถาบันพัฒนาฝีมือแรงงานฉะเชิงเทรา ผู้อำนวยการโครงการชลประทานฉะเชิงเทรา ผู้อำนวยการศูนย์วิจัยข้าวฉะเชิงเทรา ผู้อำนวยการโครงการส่งน้ำและบำรุงรักษาพระองค์ไชยานุชิต ผู้อำนวยการโครงการชลประทานฉะเชิงเทรา ผู้อำนวยการโครงการส่งน้ำและบำรุงรักษาคลองสี่แยก ผู้อำนวยการศูนย์ศึกษาการพัฒนาเขาหินซ้อนอันเนื่องมาจากพระราชดำริ ผู้อำนวยการแขวงทางหลวงฉะเชิงเทรา ผู้อำนวยการแขวงทางหลวงชนบทฉะเชิงเทรา ผู้อำนวยการแขวงทางหลวงชนบทฉะเชิงเทรา อธิการบดีมหาวิทยาลัยราชภัฏราชนครินทร์ ประธานกรรมการอาชีวศึกษาจังหวัดฉะเชิงเทรา นายอำเภอ ทุกอำเภอ ผู้จัดการการไฟฟ้าส่วนภูมิภาค สาขาฉะเชิงเทรา ผู้จัดการการประปาส่วนภูมิภาค สาขาฉะเชิงเทรา ประธานหอการค้าจังหวัดฉะเชิงเทรา ประธานสภาอุตสาหกรรมจังหวัดฉะเชิงเทรา ผู้อำนวยการกลุ่มงานบริหารทรัพยากรบุคคล สำนักงานจังหวัดฉะเชิงเทรา ผู้อำนวยการกลุ่มงานยุทธศาสตร์และข้อมูลเพื่อการพัฒนาจังหวัด สำนักงานจังหวัดฉะเชิงเทรา ผู้อำนวยการกลุ่มงานยุทธศาสตร์และข้อมูลเพื่อการพัฒนาจังหวัด สำนักงานจังหวัดฉะเชิงเทรา
- ประชาชนในพื้นที่ระดับหมู่บ้าน ตำบล ในอำเภอเมืองและใกล้เคียง ได้แก่ ผู้นำท้องถิ่น ผู้นำชุมชน นายกเทศมนตรี กำนัน ผู้ใหญ่บ้าน นายอำเภอเมืองฉะเชิงเทรา นายพงษ์เทพ รัตนา ผู้แทนภาคประชาสังคม นายบำรุง ศรีไย ผู้แทนภาคประชาชน นายเอนก วันทิพพา ผู้แทนสื่อมวลชน
- สื่อมวลชนท้องถิ่นจังหวัดฉะเชิงเทรา

๘.๒ เชิงคุณภาพ

ประชาชนในพื้นที่และหน่วยงานที่เกี่ยวข้องทั้งภาครัฐและภาคประชาชนที่เข้าร่วมโครงการสมาชิกวุฒิสภาพบประชาชนในพื้นที่จังหวัดภาคตะวันออกจังหวัดฉะเชิงเทรา ได้รับทราบถึงผลสัมฤทธิ์ของโครงการตามยุทธศาสตร์ชาติและการปฏิรูปประเทศในปี ๒๕๖๕ รวมถึงแนวความคิดในการแก้ไขปัญหาต่าง ๆ ที่บรรจุในแผนพัฒนาจังหวัดปี ๒๕๖๖ – ๒๕๗๐ และแผนงานโครงการที่จะดำเนินการในปี ๒๕๖๖ ตามประเด็น ดังนี้ ๑) ด้านการบริหารจัดการน้ำ เพื่อการอุปโภค-บริโภค การเกษตร และการอุตสาหกรรม ๒) ด้านการท่องเที่ยว ๓) ด้านการเกษตร ๔) ด้านการจัดการมลพิษและสิ่งแวดล้อม ๕) ด้าน

การแก้ไขปัญหาความยากจนและปัญหาที่ดินทำกิน ๖) ด้านการงานดำเนินงานตามแผน “ตำบล มั่นคง มั่งคั่ง ยั่งยืน” ๗) ด้านการคมนาคมและโลจิสติกส์ และ ๘) ด้านการพัฒนาพื้นที่ EEC ซึ่งเป็นโครงการที่เกี่ยวข้องกับพี่น้องประชาชน และแนวทางการแก้ไขปัญหาความยากจน ลดความเหลื่อมล้ำในพื้นที่จังหวัดฉะเชิงเทรา พร้อมทั้งติดตามความคืบหน้าประเด็นเรื่องร้องเรียนของพี่น้องประชาชนที่ยังดำเนินการไม่สำเร็จ อีกทั้งได้ร่วมกันแสดงความคิดเห็นต่าง ๆ มีความตื่นตัวในการร่วมพูดคุยกับประเด็นที่สมาชิกวุฒิสภาสอบถาม นอกจากนี้ ยังร่วมกันแสดงความคิดเห็นในประเด็นปัญหาที่เกิดขึ้นในพื้นที่ และต้องการสะท้อนให้สมาชิกวุฒิสภาได้รับทราบ โดยบรรยากาศในการพูดคุยมีความเป็นกันเอง

๘.๓ เชิงเวลา

เหมาะสม

ไม่เหมาะสม

อื่น ๆ

๘.๔ งบประมาณดำเนินการ

เพียงพอ/เหมาะสม

ไม่เพียงพอ

๙. ข้อสังเกต (ไม่มี)

๑๐. ข้อเสนอแนะจากประชาชน

๑๑. สรุปสาระสำคัญ

วันที่ ๑๖ กันยายน ๒๕๖๕
ณ ศาลากลางจังหวัดฉะเชิงเทรา

การหารือกับส่วนราชการ

สมาชิกวุฒิสภา ประกอบด้วย

- | | |
|----------------------------------------|-----------------------------|
| ๑. พลเอก วรพงษ์ สง่าเนตร | รองประธานกรรมการ คนที่หนึ่ง |
| ๒. พลเรือเอก ศักดิ์สิทธิ์ เชิดบุญเมือง | สมาชิกวุฒิสภา (คณะกรรมการ) |
| ๓. นายณรงค์ รัตนานุกูล | สมาชิกวุฒิสภา (คณะกรรมการ) |
| ๔. นางดวงพร รอดพยาธิ์ | สมาชิกวุฒิสภา (คณะกรรมการ) |
| ๕. นายวิรัตน์ เกสสมบูรณ์ | สมาชิกวุฒิสภา (คณะกรรมการ) |
| ๖. นางสาวดาวน้อย สุทธินิภาพันธ์ | สมาชิกวุฒิสภา (คณะกรรมการ) |
| ๗. นายชาญวิทย์ ผลชีวิน | สมาชิกวุฒิสภา (คณะกรรมการ) |

คณะกรรมการโครงการสมาชิกวุฒิสภามอบประชาชนในพื้นที่จังหวัดภาคตะวันออกเฉียงเหนือ ช่วงเช้า เวลา ๐๙.๐๐ นาฬิกา ณ ศาลากลางจังหวัดฉะเชิงเทรา

คณะฯ ลงพื้นที่ติดตามรับฟังผลสัมฤทธิ์ของโครงการตามยุทธศาสตร์ชาติและการปฏิรูปประเทศ ในปี ๒๕๖๕ รวมถึงแนวความคิดในการแก้ไขปัญหาต่าง ๆ ที่บรรจุในแผนพัฒนาจังหวัดปี ๒๕๖๖ – ๒๕๗๐ และแผนงานโครงการที่จะดำเนินการในปี ๒๕๖๖ ตามประเด็น ดังนี้ ๑) ด้านการบริหารจัดการน้ำ เพื่อการอุปโภค-บริโภค การเกษตร และการอุตสาหกรรม ๒) ด้านการท่องเที่ยว ๓) ด้านการเกษตร ๔) ด้านการจัดการมลพิษและสิ่งแวดล้อม ๕) ด้านการแก้ไขปัญหาความยากจนและปัญหาที่ดินทำกิน ๖) ด้านการดำเนินงานตามแผน “ตำบล มั่นคง มั่งคั่ง ยั่งยืน” ๗) ด้านการคมนาคมและโลจิสติกส์ และ ๘) ด้านการพัฒนาพื้นที่ EEC พร้อมทั้งรับฟังข้อคิดเห็นกับส่วนราชการที่เกี่ยวข้อง ผู้นำท้องถิ่น ผู้นำชุมชน และประชาชนในพื้นที่ โดยมี นายพลทรัพย์ สมบูรณ์ปัญญา รองผู้ว่าราชการจังหวัด และส่วนราชการร่วมให้การต้อนรับ

สาระสำคัญ

ผู้อำนวยการกลุ่มงานยุทธศาสตร์จังหวัดฉะเชิงเทรา นำเสนอข้อมูลโดยแบ่งเป็น ๓ ส่วน สรุปได้ดังนี้

ส่วนที่ ๑ ผลสัมฤทธิ์ของโครงการตามยุทธศาสตร์ชาติและการปฏิรูปประเทศปี ๒๕๖๕

๑. ยุทธศาสตร์ชาติด้านความมั่นคง การดำเนินโครงการตำบลมั่นคง มั่งคั่ง ยั่งยืน ปี ๒๕๖๕ (หน่วยงานที่รับผิดชอบ กอ.รมน.จว.ฉช.)

จังหวัดฉะเชิงเทรา โดย กอ.รมน.จว.ฉช. ได้รับงบประมาณในการดำเนินโครงการ กำกับ ติดตาม และประเมินผลฯ ในพื้นที่ระดับตำบล จำนวน ๒๖ ตำบล และ ๑ ตำบลต้นแบบ ซึ่งเป็นตำบลเป้าหมายตามที่วางแผนในประกาศจังหวัด ที่มีความเร่งด่วนต้องดำเนินการแก้ไขปัญหาตามลำดับ ดังนี้

ตำบลเป้าหมายดำเนินการใน งวดที่ ๑

๑) ตำบลบางไผ่ อ.เมืองฉะเชิงเทรา ๒) ตำบลวังตะเคียน อ.เมืองฉะเชิงเทรา ๓) ตำบลบางเตย อ.เมืองฉะเชิงเทรา ๔) ตำบลคลองหลวงแพ่ง อ.เมืองฉะเชิงเทรา ๕) ตำบลเปร่ง อ.เมืองฉะเชิงเทรา ๖) ตำบลหัวไทร อ.บางคล้า ๗) ตำบลสิงห์ไต่ทอง อ.บางน้ำเปรี้ยว ๘) ตำบลหมอนทอง อ.บางน้ำเปรี้ยว ๙) ตำบลดอนฉิมพลี อ.บางน้ำเปรี้ยว ๑๐) ตำบลดอนทราย อ.บ้านโพธิ์ ๑๑) ตำบลแหลมประดู่ อ.บ้านโพธิ์ ๑๒) ตำบลสิบเอ็ดศอก อ.บ้านโพธิ์ ๑๓) ตำบลเกาะไร่ อ.บ้านโพธิ์

ตำบลเป้าหมายดำเนินการใน งวดที่ ๒

๑๔) ตำบลเขาดิน อ.บางปะกง ๑๕) ตำบลสองคลอง อ.บางปะกง ๑๖) ตำบลหนองจอก อ.บางปะกง ๑๗) ตำบลเขาหินซ้อน อ.พนมสารคาม ๑๘) ตำบลบ้านซ่ง อ.พนมสารคาม ๑๙) ตำบลหนองแห่น อ.พนมสารคาม ๒๐) ตำบลเมืองเก่า อ.พนมสารคาม ๒๑) ตำบลเมืองใหม่ อ.ราชสาส์น ๒๒) ตำบลทุ่งพระยา อ.สนามชัยเขต ๒๓) ตำบลลาดกระทิง อ.สนามชัยเขต ๒๔) ตำบลหัวสำโรง อ.แปลงยาว ๒๕) ตำบลบางโรง อ.คลองเขื่อน ๒๖) ตำบลคลองเขื่อน อ.คลองเขื่อน

ซึ่งนับรวมจากการดำเนินโครงการฯ ตั้งแต่ปีงบประมาณ ๖๓ - ๖๕ ได้ดำเนินโครงการฯ แล้ว ๕๓ ตำบล จาก ๘๓ ตำบลของจังหวัด คิดเป็นร้อยละ ๗๐

จังหวัดฉะเชิงเทรา ได้ดำเนินโครงการฯ ตามกรอบแนวทางที่ สำนักนโยบายและยุทธศาสตร์ กอ.รมน. (สนย.กอ.รมน.) กำหนด ตามขั้นตอน ดังนี้-

๑) ประชุมคณะกรรมการอำนวยการรักษาความมั่นคงระดับจังหวัด เพื่อชี้แจงวัตถุประสงค์ของโครงการฯ และกำหนดหน่วยงานในการรับผิดชอบหลักของภัยคุกคามความมั่นคงในแต่ละด้าน รวมถึงหน่วยงานที่รับผิดชอบในการพัฒนาด้านความมั่นคง พร้อมเตรียมการ วิเคราะห์และวางแผนดำเนินการในพื้นที่ระดับ อำเภอ และตำบล

๒) ประชุมคณะอนุกรรมการอำนวยการรักษาความมั่นคงระดับอำเภอ เพื่อชี้แจงแนวทางการขับเคลื่อน และวิเคราะห์พื้นที่ระดับตำบล

๓) ประชุมคณะทำงานพื้นที่ระดับตำบล เพื่อ สร้างการตระหนักรู้ ความเข้าใจ และการมีส่วนร่วมของทุกภาคส่วน ทบทวน และวิเคราะห์แนวโน้มสถานการณ์ ในพื้นที่ระดับตำบล

แนวทางการขับเคลื่อนโครงการฯ ได้ดำเนินการตามกรอบ ๔ กิจกรรมหลัก และ ๑๕ กิจกรรมย่อยของโครงการดังนี้

๑) แผนก ข- กิจกรรมแจ้งเตือน และประเมินแนวโน้มภัยคุกคามด้านความมั่นคง

๑.๑ อนุแผนก ๑ การประชุมส่วนราชการ หน่วยงานระดับจังหวัดที่เกี่ยวข้อง เพื่อสร้างระบบการแจ้งเตือน และวิเคราะห์ภัยคุกคามด้านความมั่นคง

๑.๒ อนุแผนก ๒ การตรวจพื้นที่ เพื่อประเมินสภาพแวดล้อม และประเมินภัยคุกคามด้านความมั่นคง

๑.๓ อนุแผนก ๓ การประชุมส่วนราชการ เพื่อปรับปรุงประมาณการภัยคุกคามด้านความมั่นคง

๑.๔ อนุแผนก ๔ การจัดเก็บข้อมูลประมาณการภัยคุกคามด้านความมั่นคงของจังหวัดสู่ระบบดิจิทัล

๒) แผนก ค - กิจกรรมการวางแผน และการอำนวยการ

๒.๑ อนุแผนก ๑ การประชุมเชิงปฏิบัติการ เพื่อจัดทำ/ปรับปรุงแผนปฏิบัติการ รองรับภัยคุกคามความมั่นคงระดับ จังหวัด/อำเภอ

๒.๒ อนุแผนก ๒ การประชุมเชิงปฏิบัติการ เพื่อจัดทำ/ปรับปรุงแผนปฏิบัติการ รองรับภัยคุกคามความมั่นคงระดับ ตำบล

๒.๓ อนุแผนก ๓ การประชุมส่วนราชการ เพื่อเตรียมการฝึก/ทดสอบ แผนปฏิบัติการฯ

๒.๔ อนุแผนก ๔ การฝึก/ทดสอบแผนปฏิบัติการ ระดับอำเภอ

๒.๕ อนุแผนก ๕ การประชุมส่วนราชการ เพื่อสรุปผลการฝึก/ทดสอบ แผนปฏิบัติการฯ

๓) แผนก ง - กิจกรรมสร้างความตระหนักรู้ ความเข้าใจ และการมีส่วนร่วมของทุกภาคส่วน

๓.๑ อนุแผนก ๑ การจัดประชุมเชิงปฏิบัติการ แกนนำมวลชนที่มีอยู่ของทุกส่วนราชการในจังหวัด เพื่อกำหนดแนวทางการมีส่วนร่วมของมวลชน ในการป้องกัน และแก้ไขปัญหาที่มีผลกระทบต่อความมั่นคง

๓.๒ อนุแผนก ๒ การจัดกิจกรรมเสริมสร้างความรู้ ความเข้าใจ และสร้างภูมิคุ้มกันในการป้องกัน และแก้ไขปัญหาความมั่นคง

๓.๓ อนุแผนก ๓ การจัดกิจกรรมพัฒนา และบำเพ็ญสาธารณประโยชน์

๔) หมวด ก – กิจกรรมการติดตามและประเมินผล

๔.๑ อนุแผนก ๒ การลงพื้นที่ ติดตาม ตรวจสอบ และประเมินการดำเนินงาน ตามแผนปฏิบัติการด้าน/แผนงาน/โครงการ

๔.๒ อนุแผนก ๓ การประชุมส่วนราชการ เพื่อสรุปผลการประเมินผล

ประเด็นปัญหาภัยคุกคามความมั่นคง ที่ระดับจังหวัดพิจารณา ดังนี้

- ๑) ภัยคุกคาม ด้านการพิทักษ์/ปกป้องสถาบันหลัก
- ๒) ภัยคุกคาม ด้านการป้องกันและปราบปรามยาเสพติด
- ๓) ภัยคุกคาม ด้านการป้องกัน และบรรเทาสาธารณภัย
- ๔) ภัยคุกคาม ด้านการพิทักษ์/ฟื้นฟู ทรัพยากรธรรมชาติ และสิ่งแวดล้อม
- ๕) ภัยคุกคาม ด้านการบริหารจัดการผู้หลบหนีเข้าเมือง

ประเด็นพิจารณาในการเพิ่มรายได้ ลดรายจ่าย เพิ่มความมั่งคั่ง ที่ยั่งยืน ดังนี้

- ๑) การอบรมให้ความรู้ ในการสร้างอาชีพเสริม ระดับครัวเรือน
- ๒) การอบรมให้ความรู้ การใช้ชีวิตตามแนวทางเศรษฐกิจพอเพียง
- ๓) การสร้างวิสาหกิจชุมชน

การดำเนินการตำบลต้นแบบ

จังหวัดฉะเชิงเทรา ได้คัดเลือก ตำบลท่าข้าม อำเภอบางปะกง เป็นตำบลต้นแบบนำร่อง ในปีงบประมาณ ๒๕๖๔ และ ๒๕๖๕ ซึ่งได้เคยนำเสนอผลงานต่อนายกรัฐมนตรี เมื่อปลายปี ๒๕๖๔ มาแล้ว และในการดำเนินการในปี ๒๕๖๕ ได้กำหนดให้ตำบลท่าข้าม พัฒนาการดำเนินการตามกรอบแนวทางการพัฒนา ใน ๑๔ ประเด็นเพิ่มเติมขึ้น ซึ่งจากการดำเนินโครงการ กำกับ ติดตาม และประเมินผล ในส่วนของตำบลต้นแบบมีดังนี้

หมวด ก – กิจกรรมการติดตามและประเมินผล

๑) อนุแผนก ๑ การประชุมเชิงปฏิบัติการร่วมกับผู้นำชุมชน และเจ้าหน้าที่ระดับจังหวัด/อำเภอ/ตำบล เพื่อรับทราบปัญหาข้อขัดข้อง และข้อเสนอแนะ

๑.๑ อนุแผนก ๑-๑ การประชุม เพื่อประสานการปฏิบัติ ร่วมกับส่วนราชการที่มีแผนงาน/โครงการ ในตำบลต้นแบบ (ระดับจังหวัด/อำเภอ/ตำบล)

๑.๒ อนุแผนก ๑-๒ การประชุมเชิงปฏิบัติการ กับส่วนราชการในพื้นที่ระดับตำบล (ตำบลต้นแบบ)

๒) อนุแผนก ๒ การลงพื้นที่ ติดตาม ตรวจสอบ และประเมินการดำเนินการ

๒.๑ อนุแผนก ๒-๑ การลงพื้นที่ ติดตาม ตรวจสอบ และประเมินการดำเนินงานในพื้นที่ตำบลต้นแบบ

๓) อนุแผนก ๓ การประชุมส่วนราชการ เพื่อสรุปผลการประเมินผล

๓.๑ อนุแผนก ๓-๑ การประชุมส่วนราชการ เพื่อสรุปผลการประเมินผล ในพื้นที่ตำบลต้นแบบ

- และจากการประเมินผลสัมฤทธิ์ของการดำเนินการนั้น ตำบลท่าข้าม อำเภอบางปะกง ได้ขยายผล เพื่อยกระดับมาตรฐานการบริหารจัดการเพิ่มขึ้น ดังนี้

- ด้านการพิทักษ์/ฟื้นฟู ทรัพยากรธรรมชาติ และสิ่งแวดล้อมได้อย่างเป็นรูปธรรม และยั่งยืน โดยการบริหารจัดการในรูปแบบคณะกรรมการด้านฯ ระดับตำบล

- ด้านการบริหารจัดการสาธารณสุข ศูนย์ดูแลผู้สูงอายุ ศูนย์ดูแลสุขภาพ ระดับตำบล
สำหรับแนวทางการดำเนินการตำบลต้นแบบ ในปี ๒๕๖๖ นั้น จังหวัดได้วางแผนการ
พัฒนาพื้นที่ในตำบลเขาหิน อำเภอบางปะกง ซึ่งพิจารณาแล้วมีความพร้อมในศักยภาพของผู้นำพื้นที่
และการสนับสนุนของผู้ประกอบการ/โรงงานในพื้นที่ที่มีความตั้งใจ และมีแผนงาน/โครงการ ในการ
พัฒนาพื้นที่อย่างเป็นรูปธรรม

๒. ยุทธศาสตร์ชาติด้านการสร้างความสามารถในการแข่งขัน

การดำเนินโครงการระบบส่งเสริมการเกษตรแบบแปลงใหญ่ ปี ๒๕๖๕ (หน่วยงานที่
รับผิดชอบ สำนักงานเกษตรจังหวัดฉะเชิงเทราและสำนักงานเกษตรและสหกรณ์จังหวัดฉะเชิงเทรา)

กลุ่มแปลงใหญ่ปาล์มน้ำมันอำเภอสนามชัยเขต (แปลง ปี ๒๕๖๓)

ข้อมูลทั่วไป

ที่ทำการกลุ่ม : ม.๑ ตำบลลาดกระโทง อำเภอสนามชัยเขต จังหวัดฉะเชิงเทรา

ชนิดสินค้า : ปาล์มน้ำมัน

สมาชิก : จำนวน ๓๘ ราย

พื้นที่ดำเนินการ : พื้นที่ปลูก ๗๓๔ ไร่

คณะกรรมการแปลงใหญ่ ดังนี้

๑) นายประทีป แก้วเกตุ	ตำแหน่ง ประธาน
๒) นายวินัย จินดาพู	ตำแหน่ง รองประธาน
๓) นายชาญณรงค์ แสงสว่าง	ตำแหน่ง รองประธาน
๔) นายบุญชู ประสิทธิ์เสรีฐ	ตำแหน่ง เหนรัญญิก
๕) นางสาวอามิณา ไคร์ครวญ	ตำแหน่ง เลขานุการ
๖) นายพิชา ไวยรัชพานิช	ตำแหน่ง กรรมการ
๗) นายสรายุทธ์ พังทอง	ตำแหน่ง กรรมการ
๘) นางเยาวมาลย์ ทองใบ	ตำแหน่ง กรรมการ
๙) นางชูลี ประภักดี	ตำแหน่ง กรรมการ
๑๐) นางสม สมาน	ตำแหน่ง กรรมการ
๑๐) นางทับทิม มาลาสิน	ตำแหน่ง กรรมการ
๑๑) นายสมชาย สมาน	ตำแหน่ง ผู้จัดการแปลง
๑๒) นายคำมี ทองคำ	ตำแหน่ง กรรมการที่ปรึกษา

วิสัยทัศน์ : ใช้เทคโนโลยีนวัตกรรมเพิ่มคุณภาพผลผลิตและเชื่อมโยงตลาดอย่างยั่งยืน

วัตถุประสงค์ ดังนี้

๑) เพื่อยกระดับกลุ่มเกษตรกรผู้ปลูกปาล์มน้ำมันเข้าสู่โครงการระบบการส่งเสริมการเกษตร
แบบแปลงใหญ่และวิสาหกิจชุมชน

๒) เพื่อรวมกลุ่มสมาชิกให้มีการทำกิจกรรมการเกษตรร่วมกันทั้งการลดต้นทุนการผลิต การเพิ่มผลผลิต การบริหารจัดการ การพัฒนาคุณภาพ และการขายผลผลิต

๓) เพื่อให้บริการความรู้ ข่าวสาร การรับการสนับสนุนงบประมาณ ปัจจัยการผลิตและอื่นๆ ให้แก่สมาชิกกลุ่มและเป็นจุดเรียนรู้ด้านการปลูกปาล์มน้ำมัน

๔) เพื่อรวบรวมผลผลิตของสมาชิกจำหน่ายโดยไม่ผ่านพ่อค้าคนกลาง

ความเป็นมาของกลุ่ม

กลุ่มแปลงใหญ่ปาล์มน้ำมันอำเภอสนามชัยเขต จังหวัดฉะเชิงเทรา ตั้งอยู่ที่หมู่ ๑ ตำบลลาดกระทิง อำเภอสนามชัยเขต จังหวัดฉะเชิงเทรา ห่างจากอำเภอสนามชัยเขต ไปทางทิศใต้ ระยะทางประมาณ ๕ กิโลเมตร ติดกับถนนหมายเลข ๓๒๕๙

กลุ่มเกษตรกรแปลงใหญ่ปาล์มน้ำมันอำเภอสนามชัยเขต เกิดจากการรวมตัวของเกษตรกรที่ปลูกปาล์มน้ำมันในพื้นที่อำเภอสนามชัยเขต จังหวัดฉะเชิงเทรา ที่เล็งเห็นความสำคัญของการผลิตปาล์ม น้ำมันอย่างถูกต้องและเหมาะสมรวมถึงการมีตลาดที่แน่นอน ซึ่งที่ผ่านมาเกษตรกรได้มีการใช้ปุ๋ยอย่างไม่ถูกต้องและยังไม่มีความรู้เกี่ยวกับการปลูก การดูแลบำรุงรักษา และการบริหารจัดการปาล์ม น้ำมันทำให้ได้ผลผลิตต่ำและไม่มีคุณภาพอีกทั้งปัญหาสำคัญของปาล์มน้ำมันคือ ปาล์มขาดคอกในช่วงฤดูแล้งทำให้เกษตรกรไม่มีผลผลิตจำหน่ายรวมไปถึงถูกกดราคาทำให้ขายได้ในราคาที่ต่ำ

ปี พ.ศ. ๒๕๖๒ สำนักงานเกษตรอำเภอสนามชัยเขต ได้เข้าไปส่งเสริมตามโครงการเพิ่มประสิทธิภาพการผลิตสินค้าเกษตรปาล์มน้ำมัน ส่งผลให้เกษตรกรผู้ปลูกปาล์มน้ำมัน มีความรู้ความเข้าใจด้านการใส่ปุ๋ยและการให้น้ำมากขึ้น รวมถึงมีความรู้เรื่องการปลูกปาล์มน้ำมัน จึงเกิดการรวมกลุ่มของเกษตรกรปี พ.ศ. ๒๕๖๒ ทุกตำบลในอำเภอสนามชัยเขต เพื่อแลกเปลี่ยนความรู้การปลูกปาล์มน้ำมัน และได้มีการพูดคุยกันในกลุ่มและตกลงจะเข้าร่วมโครงการระบบส่งเสริมเกษตรแบบแปลงใหญ่ ในปี พ.ศ.๒๕๖๓

ปี พ.ศ.๒๕๖๓ กลุ่มเกษตรกรผู้ปลูกปาล์มน้ำมันได้เข้าร่วมโครงการระบบส่งเสริมเกษตรแบบแปลงใหญ่ โดยใช้ชื่อว่า **กลุ่มแปลงใหญ่ปาล์มน้ำมันอำเภอสนามชัยเขต** ได้รับการอบรมให้ความรู้เรื่องการปลูกปาล์ม น้ำมัน การใช้ปุ๋ยสั่งตัด การใช้แคลเซียมโบรอน การใช้ระบบน้ำ การผลิตปาล์ม น้ำมัน ตามมาตรฐาน RSPO รวมไปถึงการรวมหุ้นของสมาชิกและรวมตัวกันซื้อปัจจัยการผลิต ได้แก่ แม่ปุ๋ย ปาล์มพันธุ์ดี แคลเซียมโบรอน อุปกรณ์ระบบการให้น้ำ ปุ๋ยอินทรีย์ เป็นต้น

ปี พ.ศ.๒๕๖๔ ได้รับการอบรมในเรื่องการบริหารจัดการกลุ่ม และการวางแผนการตลาด โดยมีการรวบรวมผลผลิตของสมาชิก จนได้มีการทำข้อตกลงซื้อขายกับบริษัท สุขสมบรมณ์น้ำมันปาล์ม จำกัด และทำสัญญาซื้อขายผลผลิต กับ บริษัทไทยอีสเทิร์น ปาล์มออยล์ จำกัด จังหวัดชลบุรี และนำเงินจากหุ้นและทุนของสมาชิก เข้าลานรับซื้อผลผลิตเป็นของกลุ่มเอง จนกระทั่งมีโอกาสได้เสนอขอรับเงินสนับสนุนจากโครงการยกระดับแปลงใหญ่และเชื่อมโยงการตลาด จำนวนเงิน ๓,๐๐๐,๐๐๐ บาท เพื่อก่อสร้างลานรับซื้อ สำนักงานรับซื้อและเครื่องจักรกลสำหรับลานรับซื้อผลผลิต รถโฟล์คคลิฟท์ และรถดีเซลเคลื่อนที่ มีการบริหารงานโดยคณะกรรมการกลุ่ม มีการแบ่งบทบาทหน้าที่กันทำงาน และได้มีการจดทะเบียนเป็น **“วิสาหกิจชุมชนแปลงใหญ่ปาล์มน้ำมันอำเภอสนามชัยเขต”**

ปี พ.ศ. ๒๕๖๕ คณะกรรมการได้เรียนรู้และมีประสบการณ์การทำงานกลุ่มจนสามารถพัฒนา กลุ่มให้มีความเข้มแข็ง มีข้อบังคับที่ชัดเจน มีการจ้างงานเกิดขึ้น อีกทั้งยังมีการปันหุ้นคืนให้กับสมาชิก ปัจจุบันลานรับซื้อผลผลิตปาล์มน้ำมันของกลุ่มแปลงใหญ่ มีการรับซื้อผลผลิตของสมาชิกและเกษตรกรทั่วไปเพิ่มขึ้นอย่างต่อเนื่อง ๓๐ - ๔๐ ตันต่อวัน และส่งผลผลิตเข้าโรงงานได้ภายใน ๒๔ ชั่วโมง เพื่อ

รักษาคุณภาพผลปาล์ม มีระบบการซื้อขายด้วยเงินสด และบวกเพิ่มให้แก่ผู้ที่นำผลผลิตมาจำหน่าย กิโลกรัมละ ๔๐ - ๖๐ สตางค์ ทำให้เกษตรกรมีรายได้เพิ่มขึ้น และยังทำให้ลานรับซื้ออื่นในชุมชน ปรับราคาซื้อผลผลิตเท่ากับราคาของกลุ่มรับซื้อ นับว่าเป็นที่รู้จักของเกษตรกรผู้ปลูกปาล์มน้ำมันทั้งในพื้นที่อำเภอสนามชัยเขตและในพื้นที่อำเภอข้างเคียง มีการสร้างระบบเครือข่ายของคณะกรรมการ (ทีมงานย่อยระดับตำบล) อยู่ทุกตำบลทำหน้าที่ ให้คำแนะนำ แก้ปัญหาให้แก่สมาชิกกลุ่มและคัดกรองเกษตรกรที่จะเข้ามาเป็นสมาชิก

๑. การดำเนินการตามแผนและกิจกรรมการลดต้นทุน

มีการลดต้นทุนการผลิตโดยให้สมาชิก ดำเนินการดังนี้

๑) การใช้ปุ๋ยตามค่าวิเคราะห์ดิน และให้ปุ๋ยตามความต้องการของพืช โดยได้รับการส่งเสริมใช้ปุ๋ยสั่งตัดและส่งเสริมการใช้ปุ๋ยให้เหมาะสมตามช่วงเวลาและความชื้นของดินโดยเฉพาะช่วงที่ฝนตกเสร็จใหม่ๆ คิดเป็นร้อยละ ๑๐๐ ของสมาชิกทั้งหมด

๒) รวมกันซื้อแม่ปุ๋ยสูตร ๔๖-๐-๐, ๑๘-๔๖-๐ และ ๐-๐-๖๐ โดยกลุ่มจัดซื้อในราคาที่ถูกลงและจำหน่ายให้กับสมาชิกในราคาสูงกว่าราคาที่ซื้อจริงจำนวน ๕ บาท/กระสอบ แต่ถูกกว่าราคาท้องตลาด (ทำเป็นสัญญารับปุ๋ย) โดยให้สมาชิกชำระเงินคืนภายใน ๖ เดือน เพื่อลดปริมาณการใช้ปุ๋ยเคมีและใช้ปุ๋ยให้เหมาะสมตามค่าวิเคราะห์ของดิน โดยสมาชิกได้ร่วมกิจกรรมนี้ ๓๘ คน คิดเป็นร้อยละ ๑๐๐ ของสมาชิกทั้งหมด

๓) ใช้น้ำหมักชีวภาพ ปุ๋ยคอก ใส่ปุ๋ยขี้ไก่ ช่วงฤดูแล้งเพื่อสะดวกต่อการทำงานของเครื่องจักรกลสำหรับการผสมปุ๋ยคอกหรือปุ๋ยขี้ไก่ลงในดินเพื่อการย่อยสลายของดิน จำนวน ๓๘ คน คิดเป็นร้อยละ ๑๐๐ ของสมาชิกทั้งหมด

๔) ลดการใช้สารเคมีกำจัดศัตรูพืช โดยใช้ฟีโรโมนเพื่อล่อตัวลงในแปลงปาล์มน้ำมัน จำนวน ๓๘ คน คิดเป็นร้อยละ ๑๐๐

๕) การผลิตและใช้แคลเซียมโบรอน เพื่อช่วยให้ติดผลดีขึ้นและลดการร่วงของผลปาล์ม น้ำมัน จำนวน ๓๘ คน คิดเป็นร้อยละ ๑๐๐

๖) จัดหาปัจจัยการผลิตให้บริการสมาชิก ได้แก่ วัสดุอุปกรณ์สำหรับการให้น้ำ เครื่องมือตัดแต่งทางใบปาล์ม ปุ๋ยคอก และอุปกรณ์กำจัดแมลงศัตรูพืช สมาชิกรับบริการ จำนวน ๓๘ คน คิดเป็นร้อยละ ๑๐๐

๒. การดำเนินการตามแผนและกิจกรรมการเพิ่มผลิต

๑) สมาชิกมีการเลือกใช้ปาล์มน้ำมันพันธุ์ดี จากแหล่งที่ได้รับรองจากกรมวิชาการ ได้แก่ พันธุ์เทนอรา ซีหรวด สุราษฎร์ธานี เป็นต้น คิดเป็นร้อยละ ๑๐๐ ของสมาชิกทั้งหมด

๒) ใช้ปุ๋ยตามค่าวิเคราะห์ดิน ผสมใช้เองอย่างเหมาะสมตามช่วงเวลาและให้ปุ๋ยตอนดินมีความชื้น ไม่ใส่ปุ๋ยตอนดินแห้ง คิดเป็นร้อยละ ๑๐๐ ของสมาชิกทั้งหมด

๓) ใช้สารปรับปรุงบำรุงดิน โดยได้รับคำแนะนำจากกรมพัฒนาที่ดินเพื่อเพิ่มธาตุอาหารในดินและเพิ่มอินทรีย์วัตถุในดิน ได้แก่ โดโลไมท์ ปอเทือง ปุ๋ยพืชสด ฯลฯ คิดเป็นร้อยละ ๑๐๐ ของสมาชิกทั้งหมด

๔) ตัดแต่งใบปาล์มน้ำมันไม่ให้มีเยอะเกินไป(ไว้ทางใบไม่เกิน ๔๕ ทางใบ/ต้น) เพื่อที่ธาตุอาหารจะนำไปเลี้ยงผลปาล์มน้ำมันมากขึ้นโดยมีสมาชิกปฏิบัติตามคิดเป็นร้อยละ ๑๐๐ ของสมาชิกทั้งหมด และนำใบปาล์มไปใช้คลุมดินเพื่อรักษาความชื้นในดิน

๕) ให้น้ำกับต้นปาล์มน้ำมัน อย่างน้อยสัปดาห์ละ ๒๐๐ ลิตร/ต้น โดยใช้ระบบน้ำพุ่ง ระบบน้ำแบบมินิสปริงเกอร์ และระบบน้ำแบบสปริงเกอร์ เพราะถ้าหากปาล์มน้ำมันขาดน้ำจะทำให้ปาล์มน้ำมันขาดคอค คิดเป็นร้อยละ ๘๖.๘๔ ของสมาชิกทั้งหมด

๖) ใช้แคลเซียมโบรอนเพื่อช่วยให้การติดผลดีขึ้นและลดการร่วงของผลปาล์มน้ำมัน คิดเป็นร้อยละ ๑๐๐ ของสมาชิกทั้งหมด

๗) ใช้ปุ๋ยคอก ปุ๋ยซีไกรร่วมกับปุ๋ยเคมี คิดเป็นร้อยละ ๑๐๐ ของสมาชิกทั้งหมด

๘) สามารถเก็บผลผลิตปาล์มน้ำมันได้เดือนละ ๒ ครั้ง คิดเป็นร้อยละ ๑๐๐ ของสมาชิกทั้งหมด

๓. เพิ่มประสิทธิภาพตามกิจกรรมของแผน

๑) สมาชิกกลุ่มผ่านมาตรฐาน RSPO (มาตรฐานโรงงาน) ทุกราย

๒) จะต้องคัดเลือกทะลายปาล์มน้ำมันที่สมบูรณ์ ส่วนทะลายที่มีจำนวนน้อยให้ตัดทะลายทิ้งเพื่อลดการแย่งอาหาร มีทะลายสุกไม่น้อยกว่า ๙๐% ร้อยละ ๘๐ ของสมาชิกทั้งหมด

๓) จำหน่ายปาล์มน้ำมันภายใต้แบรนด์ของกลุ่ม “วิสาหกิจชุมชนแปลงใหญ่ปาล์มน้ำมันอำเภอสนามชัยเขต” โดยมีสมาชิคนำผลผลิตมาจำหน่าย ร้อยละ ๑๐๐ ของสมาชิกทั้งหมด

๔. การบริหารจัดการตามแผนกิจกรรม

๑) มีการรวมหุ้นของสมาชิกหุ้นละ ๑๐๐ บาท สมาชิกมีเลขรหัสสมาชิกประจำตัวทุกคน และต้องลงหุ้นกับกลุ่มอย่างน้อยจำนวน ๑ หุ้น (หุ้นละ ๑๐๐ บาท) ปัจจุบันมี ๖๙๙ หุ้น เป็นเงิน ๖๙,๙๐๐ บาท และสมาชิกจะได้รับปันผลต่อปี

๒) มีการระดมทุนจากสมาชิก โดยให้สมาชิกร่วมลงทุนรายละไม่เกิน ๒๐๐,๐๐๐ บาท โดยมีดอกเบี้ยให้อัตราร้อยละ ๓ บาท/ปี ปัจจุบันมีทุนจำนวน ๔๕๙,๐๐๐ บาท จากสมาชิก ๑๑ ราย เพื่อใช้เป็นเงินทุนดำเนินงานและทุนหมุนเวียนรับซื้อผลผลิต

๓) ตั้งทีมงานจากสมาชิกในการบริหารจัดการแปลงสมาชิกทั้งหมด ๔ ทีม ในการดูแลสมาชิกด้านการผลิต ไปจนถึงการตลาด ดังนี้

ทีม	หัวหน้าทีม	จำนวนสมาชิก	พื้นที่ (ไร่)
ตำบลลาดกระทิง	นายสมชาย สมาน	๑๐	๑๔๗
ตำบลทุ่งพระยา	นายวินัย จินดาภู	๑๒	๓๓๒
ตำบลท่ากระดาน	นางทับทิม มาลาสิน	๖	๑๓๑
ตำบลคูยายหมี่	นางเยาวมาลย์ ทองใบ	๑๐	๑๒๔

๔) การประชุมของคณะกรรมการและสมาชิกอย่างต่อเนื่อง

- กลุ่มมีการจัดทำแผนการประชุมโดยกำหนดจัดประชุมคณะกรรมการ เดือนละ ๑ ครั้ง ตั้งแต่ปี ๒๕๖๓-จนถึงปัจจุบัน รวม ๓๐ ครั้ง

- ประชุมสมาชิก ๒ ครั้ง /เดือน ตั้งแต่ปี ๒๕๖๓-๒๕๖๕ รวม ๑๘ ครั้ง

- ประชุมเฉพาะกิจเพื่อแก้ไขปัญหาเร่งด่วน จำนวน ๘ ครั้ง

- ประชุมสามัญประจำปี จำนวน ๒ ครั้ง

๕) เมื่อรับซื้อปาล์มน้ำมันจากสมาชิกและบุคคลภายนอกแล้วกลุ่มจะหักเงินเข้ากลุ่ม กิโลกรัมละ ๐.๒๐ บาท เพื่อใช้เป็นค่าบริหารจัดการ ค่าแรงงาน สวัสดิการและปันผลให้กับสมาชิก

๖) มีการต่อเติมลานรับซื้อผลผลิตและซื้ออุปกรณ์สำนักงานเพิ่มเติม โดยนำเงินที่ได้จากหักเข้ากลุ่ม มีต่อเติมหลังคาลานรับซื้อ ถังล้างรถฉีด คอมพิวเตอร์ ปริ้นเตอร์ และอุปกรณ์สำนักงาน เพื่อให้ทันสมัยและสะดวกในการบริหารจัดการ

๗) ขนส่งผลผลิตภายใน ๒๔ ชั่วโมง เพื่อลดการสูญเสียของน้ำมันปาล์ม น้ำมัน โดยมีการขนส่งปาล์มจากลานไปยังโรงงาน รอบละอย่างน้อย ๓๐ ตัน วันละอย่างน้อย ๑ รอบ

๘) การจ้างแรงงานเพื่อทำงานแบ่งเป็นเจ้าหน้าที่สำนักงาน ๒ คน และแรงงานประจำลานรับซื้อ ๑ คน โดยคณะกรรมการเป็นผู้พิจารณาคัดเลือกตามคุณสมบัติที่ตรงตามความสามารถที่กลุ่มต้องการ โดยมีการจ้างงานตามค่าแรงขั้นต่ำของกระทรวงแรงงาน

๕. ตลาดตามกิจกรรมของแผน

๑) มีการวางแผนการตลาดของสมาชิก จำนวน ๓๘ ราย คิดเป็นร้อยละ ๑๐๐ ของสมาชิกทั้งหมด

๒) มีการจัดทำทะเบียนข้อมูลสมาชิก มีรหัสสมาชิก เพื่อตรวจสอบจำนวนผลผลิตที่นำมาจำหน่ายให้กับกลุ่มเพื่อเป็นการตรวจสอบผลผลิต ปาล์มน้ำมันของสมาชิกในแต่ละรายว่ามีมากน้อยเพียงใด และเพื่อปันผลคืนเงินให้กับสมาชิกและวางแผนการผลิต โดยรหัสจะเริ่มต้น ตั้งแต่ ๐๑ เป็นต้นไป สำหรับบุคคลภายนอกจะขึ้นต้นด้วย A๐๑

๓) มีการรวมกันขายโดยไม่ผ่านพ่อค้าคนกลาง จำหน่ายผ่านลานรับซื้อผลผลิตของกลุ่ม ซึ่งมีการทำสัญญากับบริษัท อีสเทิร์น ปาล์มออยล์ เพื่อให้ได้ราคาที่สูงขึ้นบวกจากหน้าป้าย ๐.๔๐ - ๐.๖๐ บาทต่อกิโลกรัม

๔) รับซื้อผลผลิตและขายผลผลิตในนาม “วิสาหกิจชุมชนกลุ่มแปลงใหญ่ปาล์มน้ำมันอำเภอสนามชัยเขต” ซึ่งมีเงินหมุนเวียนภายในกลุ่มไม่ต่ำกว่า ๕๐๐,๐๐๐ บาทต่อวัน

๖. ผลลัพธ์การดำเนินการ

ประเด็น	ปี ๒๕๖๓ - ๒๕๖๔		ปี ๒๕๖๔ - ๒๕๖๕	
	เป้าหมาย	ผลลัพธ์	เป้าหมาย	ผลลัพธ์
๑. ลดต้นทุนการผลิต	ลดต้นทุนการผลิต ร้อยละ ๑๕	สามารถลดต้นทุนการผลิตได้จากเดิม ๖,๔๗๐ บาท ลดเหลือ ๕,๕๐๕ บาท คิดเป็นเป็นร้อยละ ๑๔.๙๑	ลดต้นทุนการผลิต ร้อยละ ๕	(อยู่ระหว่างการดำเนินงาน)
๒. เพิ่มผลผลิต	เพิ่มผลผลิตร้อยละ ๑๕	ผลผลิตเพิ่มขึ้นได้ จากเดิม ๒,๘๐๐ กิโลกรัม/ไร่/ปี เป็น ๓,๒๐๐ กิโลกรัม/ไร่/ปี คิดเป็นร้อยละ ๑๔.๒๙	เพิ่มผลผลิตร้อยละ ๖	(อยู่ระหว่างการดำเนินงาน)
๓. พัฒนาคุณภาพผลผลิต / การเพิ่มมูลค่าผลผลิต	๑. พัฒนาคุณภาพให้สมาชิกผ่านมาตรฐาน RSPO ทั้งหมด ๓๘ ราย ๒. ทะลายปาล์มน้ำมัน มีคุณภาพดี มีทะลายสุก ไม่น้อยกว่าร้อยละ ๙๐	๑. สมาชิกที่ผ่านมาตรฐาน RSPO ทุกราย ๒. ทะลายปาล์มน้ำมันมีคุณภาพดี เกือบเกี่ยวปาล์มที่ความสุก ไม่น้อยกว่าร้อยละ ๙๐ ๓. มีการจำหน่ายผ่านแบรนด์ “วิสาหกิจชุมชนแปลงใหญ่ปาล์มน้ำมันอำเภอสนามชัยเขต”	๑. เครื่องซังผ่านการรับรองจากกรมการค้าภายใน ๒. รักษาคุณภาพผลปาล์มน้ำมันให้คงสภาพและให้น้ำหนักคงที่	๑. เครื่องซังผ่านมาตรฐานจากกรมการค้าภายใน ๒. มีการขนย้ายปาล์มน้ำมันไปยังโรงงานภายใน ๒๔ ชั่วโมง ๓. ทะลายปาล์มน้ำมันมีคุณภาพดี มีทะลายสุกไม่น้อยกว่า ๙๐%
๔. การบริหารจัดการ	๑. ส่งเสริมการรวมกลุ่ม มีการบริหารจัดการกลุ่มสมาชิกในกลุ่ม มีการแบ่งหน้าที่อย่างชัดเจน ๒. มีการวางแผนการผลิตทั้งปี มีการจัดการผลผลิตให้เป็นไปตามมาตรฐาน	๑. มีกฎระเบียบที่เป็นไปตามข้อตกลงของสมาชิกกลุ่ม ๒. มีการประชุมของคณะกรรมการทุกเดือน ๓. มีการประชุมสมาชิกทุก ๆ ๒ เดือน ๔. มีทีมคณะทำงานย่อยระดับตำบลเพื่อกำกับ ติดตาม ควบคุมการผลิตและแก้ไขปัญหาอย่างต่อเนื่อง	๑. การพัฒนาอย่างต่อเนื่อง และเป็นระบบที่ดียิ่งขึ้น ๒. เพิ่มสวัสดิการให้แก่สมาชิก	๑. มีการปันผลให้กับสมาชิก ๒. มีการต่อเติมลานรับซื้อผลผลิตและซื้ออุปกรณ์สำนักงานเพิ่มเติม ๓. ขนส่งผลผลิตภายใน ๒๔ ชั่วโมง เพื่อลดการสูญเสียของผลผลิต ๔. มีการจ้างแรงงานภายในกลุ่ม

ประเด็น	ปี ๒๕๖๓ - ๒๕๖๔		ปี ๒๕๖๔ - ๒๕๖๕	
	เป้าหมาย	ผลลัพธ์	เป้าหมาย	ผลลัพธ์
	<p>๓. มีการวางแผนบริหารจัดการน้ำ</p> <p>๔. การจัดทำบัญชีกลุ่ม มีการแต่งตั้งผู้ดูแลบัญชีอย่างชัดเจน</p> <p>๕. มีการลงหุ้น และมีการรวบรวมเงินทุน</p>	<p>๕. มีการประชุมเฉพาะกิจเพื่อแก้ไขปัญหาเร่งด่วน</p> <p>๖. มีการประชุมสามัญประจำปี</p> <p>๗. มีการระดมทุนของสมาชิก จำนวน ๔๙๕,๐๐๐ บาท โดยให้อัตราดอกเบี้ย ร้อยละ ๓ บาท/ปี</p> <p>๘. การรวมหุ้นสมาชิกหุ้นละ ๑๐๐ บาท มีสมาชิกเข้าร่วม จำนวน ๖๙๙ หุ้น</p> <p>๙. รับซื้อปาล์มน้ำมันจากสมาชิกและบุคคลภายนอก โดยจ่ายเป็นเงินสดและหักเงินเข้ากลุ่ม กิโลกรัมละ ๐.๒๐ บาท เพื่อเป็นค่าบริหารจัดการ</p>		
๕. การตลาด	<p>- ทำลานรวบรวมรับซื้อผลผลิต</p> <p>- เชื่อมโยงกับโรงงานรับซื้อผลผลิต</p>	<p>๑. ทำสัญญาซื้อขายผลผลิตกับบริษัท อีสเทิร์น ปาล์มออยล์ จำกัด อ.หนองใหญ่ จ.ชลบุรี และข้อตกลงซื้อขายกับกับ บริษัท สุขสมบูรณ์น้ำมันปาล์ม จำกัด</p> <p>๒. มีลานรับซื้อเป็นของกลุ่มเอง (โดยได้รับงบประมาณจากโครงการยกระดับแปลงใหญ่ ด้วยเกษตรสมัยใหม่และเชื่อมโยงตลาด)</p>	<p>๑. รับซื้อผลผลิตของสมาชิกตามราคาที่แพงกว่าลานรับซื้อทั่วไป มีการบวกราคาเพิ่ม ๐.๔๐ - ๐.๖๐ บาท/กิโลกรัม มีการจ่ายเงินสด (นำมาขายแล้วได้เงินทันที)</p>	<p>๑. สมาชิกกลุ่มได้ขายปาล์มน้ำมันในราคาที่สูงขึ้น (ตามคุณภาพผลผลิต)</p> <p>๒. สมาชิกได้ดอกเบี้ยจากเงินที่ระดมทุนร้อยละ ๓ บาทต่อปี</p> <p>๓. เกษตรกรทั่วไปนำผลผลิตมาจำหน่ายกับกลุ่มด้วย</p>

๓. ยุทธศาสตร์ชาติด้านการสร้างโอกาสและความเสมอภาคทางสังคม การดำเนินโครงการเพื่อขับเคลื่อนยุทธศาสตร์ชาติด้านการสร้างโอกาสและความเสมอภาคทางสังคม ปี ๒๕๖๕ (หน่วยงานที่รับผิดชอบ สำนักงานพัฒนาสังคมและความมั่นคงของมนุษย์จังหวัดฉะเชิงเทรา)

จังหวัดฉะเชิงเทรา โดยสำนักงานพัฒนาสังคมและความมั่นคงของมนุษย์จังหวัดฉะเชิงเทรา (ได้ดำเนินแผนงาน/โครงการ เพื่อขับเคลื่อนยุทธศาสตร์ชาติด้านการสร้างโอกาสและความเสมอภาคทางสังคม เพื่อตอบสนองยุทธศาสตร์การสร้างความเป็นธรรมและลดความเหลื่อมล้ำทางเศรษฐกิจและสังคมของประเทศ ดังนี้

เรื่อง	โครงการ/กิจกรรม และผลการดำเนินการ
๑.ประเด็น สร้างความเป็นธรรม และลดความเหลื่อมล้ำในทุกมิติ (ลงทุนทางสังคมแบบมุ่งเป้า เพื่อช่วยเหลือกลุ่มคนยากจนและกลุ่มผู้ด้อยโอกาสโดยตรง โดยการจัดให้มีมาตรการพิเศษเพื่อให้สามารถระบุตัวกลุ่มเป้าหมายที่ต้องการความช่วยเหลือเป็นพิเศษ และให้ความคุ้มครองทางสังคมและสวัสดิการอย่างเฉพาะเจาะจงกลุ่มเป้าหมายผู้มีรายได้น้อย ยากจน สร้างความเป็นธรรมในการเข้าถึงบริการสาธารณสุขและการศึกษา โดยเฉพาะสำหรับผู้มีรายได้น้อยและกลุ่มผู้ด้อยโอกาส)	
๑.๑ โครงการด้านการพัฒนาที่อยู่อาศัยให้คนรายได้น้อย ผู้สูงอายุ คนพิการ	<ul style="list-style-type: none"> ● โครงการบ้านพอเพียงชนบทจังหวัดฉะเชิงเทรา โดยสถาบันพัฒนาองค์กรชุมชน (องค์การมหาชน) ดำเนินการปรับปรุงสภาพแวดล้อม/ปรับปรุงบ้าน ที่อยู่อาศัยให้กลุ่มคนที่มีรายได้น้อยและขาดแคลน ใน ๒๕ ตำบล รวม ๒๗๐ หลังคาเรือน งบประมาณ ๕,๔๐๐,๐๐๐ บาท ● โครงการปรับปรุงสภาพที่อยู่อาศัยให้กับผู้สูงอายุ งบประมาณ ๑,๔๘๕,๐๐๐ บาท ดำเนินการได้ ๔๕ หลังคาเรือน ● โครงการปรับปรุงสภาพที่อยู่อาศัยให้กับคนพิการ โดยใช้งบประมาณจากกองทุนส่งเสริมและพัฒนาคุณภาพชีวิตคนพิการ ๑,๖๐๐,๐๐๐ บาท ดำเนินการได้ ๔๑ หลังคาเรือน และงบประมาณกรม ๕๕๙,๔๐๐ บาท ๑๔ หลังคาเรือน
๑.๒ การสงเคราะห์	<ul style="list-style-type: none"> ● ปีงบประมาณ พ.ศ. ๒๕๖๕ (ณ ๘ มิถุนายน ๒๕๖๕) มีผู้มีสิทธิรับเงินอุดหนุนเพื่อการเลี้ยงดูเด็กแรกเกิด เดือนละ ๖๐๐ บาท จำนวน ๒๕,๘๗๓ ราย ● ดำเนินการจ่ายเงินสงเคราะห์เด็กในครอบครัวยากจน (รายละ ๑,๐๐๐ บาท) ๑,๔๘๔ ราย เป็นเงิน ๑,๔๘๔,๐๐๐ บาท ● ดำเนินการจ่ายค่าใช้จ่ายช่วยเหลือค่าเลี้ยงดูเด็กในครอบครัวอุปถัมภ์ ๒๗ ครอบครัว ๖๔๘,๐๐๐ บาท ● ดำเนินการช่วยเหลือเด็กจากงบประมาณกองทุนคุ้มครองเด็ก (โดยคณะกรรมการบริหารกองทุนคุ้มครองเด็กจังหวัดฉะเชิงเทรา) ๗๗,๕๐๐.๐๐ บาท สามารถช่วยเหลือเด็กได้ ๑๔ ราย ๖ ครอบครัว ● เงินสงเคราะห์ผู้ประสบปัญหาทางสังคมกรณีฉุกเฉิน รายละ ๓,๐๐๐ บาท จำนวน ๒๘๔ ราย เป็นเงิน ๘๕๐,๐๐๐บาท

เรื่อง	โครงการ/กิจกรรม และผลการดำเนินการ
	<ul style="list-style-type: none"> ● เงินสงเคราะห์คนไทยตกทุกข์ได้ยากในประเทศกลับภูมิลำเนา ๑๓ ราย เป็นเงิน ๔,๕๐๐ บาท ● ดำเนินการจ่ายเงินสงเคราะห์ผู้สูงอายุในภาวะยากลำบาก ๑๓๔ ราย รายละ ๓,๐๐๐ บาท เป็นเงิน ๔๐๒,๐๐๐ บาท ● ดำเนินการจ่ายค่าจัดการศพผู้สูงอายุตามประเพณี รายละ ๓,๐๐๐ บาท ให้กับญาติของผู้สูงอายุยากจนที่เสียชีวิต ๙๗๔ ราย เป็นเงิน ๒,๙๒๒,๐๐๐ บาท ● เงินสงเคราะห์และฟื้นฟูสมรรถภาพคนพิการ (รายละ ๓,๐๐๐ บาท และ ๒,๐๐๐ บาท) ๗๔ ราย ๒๒๑,๐๐๐ บาท ● สนับสนุนเครื่องใช้ อุปโภค บริโภค นมผง แพมเพิส ฯลฯ ให้กับผู้ที่ประสบปัญหา เพื่อเป็นการช่วยเหลือเฉพาะหน้า
<p>๑.๓ การขับเคลื่อนการส่งเสริมความรับผิดชอบต่อสังคมของภาคธุรกิจ CSR จังหวัดฉะเชิงเทรา</p>	<ul style="list-style-type: none"> ● การขับเคลื่อนการส่งเสริมความรับผิดชอบต่อสังคมของภาคธุรกิจ CSR จังหวัดฉะเชิงเทรา ให้มี ส่วนร่วมในดำเนินการสนับสนุนการพัฒนาคุณภาพชีวิตของกลุ่มเปราะบางในโครงการพัฒนาคุณภาพชีวิตกลุ่ม เปราะบางรายครัวเรือนของจังหวัด ในมิติต่างๆ ได้แก่ โครงการหอการค้าปันสุข โดยหอการค้าจังหวัดฉะเชิงเทรา ร่วมกับสำนักงานพัฒนาสังคมและความมั่นคงของมนุษย์จังหวัดฉะเชิงเทรา และสำนักงานจัดหางานจังหวัด ฉะเชิงเทรา ในการสนับสนุนการจ้างงานคนพิการตามมาตรา ๓๕ แห่ง /พ.ร.บ.ส่งเสริมและพัฒนาคนพิการ ฯ จำนวน ๗ ราย มูลค่ากว่า ๗๙๙,๗๑๕ บาท ● โรงพยาบาลเกษมราษฎร์ สนับสนุนงบประมาณในกิจกรรมการปรับปรุงที่อยู่อาศัยสำหรับคนพิการ(ห้องน้ำ) ในจังหวัดฉะเชิงเทรา จำนวน ๘๐,๐๐๐ บาท (๒ หลัง) เพื่อส่งเสริมและพัฒนาความเป็นอยู่ และให้คนพิการในการเข้าถึงมิติด้านการบริการภาครัฐ
<p>๑.๔ ส่งเสริมการติดตามช่วยเหลือเด็กตกหล่น ให้กลับเข้าสู่ระบบการศึกษาหรือพัฒนาทักษะที่เหมาะสม</p>	<ul style="list-style-type: none"> ● โครงการเพิ่มทักษะด้านอาชีพแก่นักเรียนในครอบครัวยากจนที่ไม่ได้เรียนต่อหลังจบจากการศึกษาภาคบังคับ โดยมีเด็กตามโครงการฯ จำนวน ๑๓ คน ได้รับการฝึกอาชีพ ระหว่างวันที่ ๒๕ เมษายน - ๒๔ มิถุนายน ๒๕๖๕ ณ สนง.พัฒนาฝีมือแรงงานฉะเชิงเทรา ปัจจุบันมีงานทำ ๙ คน ไม่ประสงค์ทำงาน จำนวน ๔ คนเนื่องจากปัญหาสุขภาพ ครอบครัว และการเดินทาง ทั้งนี้สำนักงานจัดหางานจังหวัดฉะเชิงเทราจะพิจารณาตำแหน่งเพิ่มเติมต่อไป
<p>๑.๕ การพัฒนาระบบข้อมูลให้เป็นดิจิทัล(Digitize Data) เพื่อนำไปสู่การเปิดเผยข้อมูลภาครัฐ (Open Data)</p>	<ul style="list-style-type: none"> ● ขับเคลื่อนภายใต้คณะกรรมการสถิติระดับจังหวัด โดยในปี ๒๕๖๕ จังหวัดฉะเชิงเทรากำหนดประเด็นสำคัญ(Pain Point)คือ “ความเหลื่อมล้ำ”(ความเหลื่อมล้ำด้านการศึกษา และด้านสวัสดิการสังคม) โดยได้จัดทำเป็นระบบบัญชีข้อมูล จังหวัดฉะเชิงเทรา (Area Data Catalog) https://chachoengsao.gdcatalog.go.th/ทำให้ประชาชนทั่วไปเข้าถึงข้อมูลและเรียกดูข้อมูลของภาครัฐได้สะดวก และ

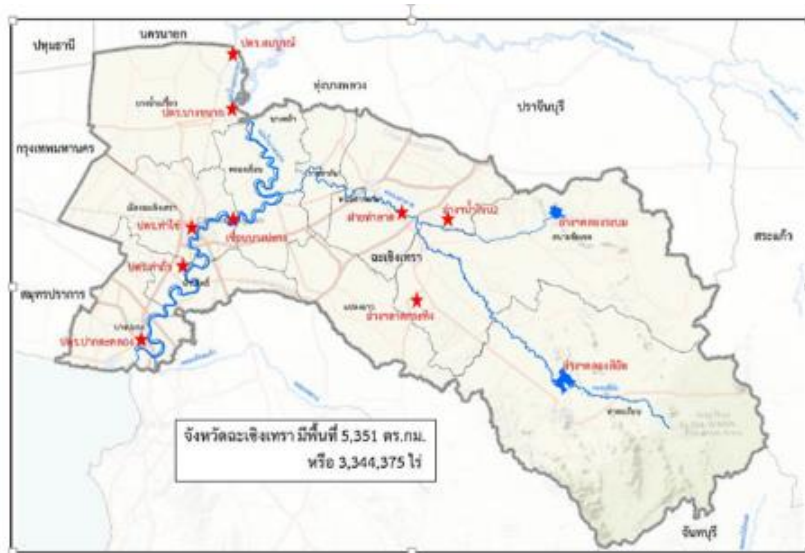
เรื่อง	โครงการ/กิจกรรม และผลการดำเนินการ															
	สนับสนุนการตัดสินใจและการดำเนินงานของหน่วยงานในระดับพื้นที่															
๒.ประเด็น การกระจายศูนย์กลางความเจริญทางเศรษฐกิจ สังคม และเทคโนโลยี																
-																
๓.ประเด็น การเสริมพลังทางสังคม																
(การรองรับสังคมสูงวัยอย่างมีคุณภาพ สนับสนุนการจัดตั้งองค์กรภาคประชาสังคม)																
<p>๓.๑ ส่งเสริมการรวมกลุ่ม การจัดตั้งองค์กรภาคประชาสังคม สนับสนุนการดำเนินงานขององค์กรภาคประชาชน</p>	<ul style="list-style-type: none"> ● ส่งเสริมการจัดตั้งสภาองค์กรชุมชนตำบล : จังหวัดฉะเชิงเทรา มีจำนวนตำบล ๙๓ ตำบล จำนวนองค์กรปกครองส่วนท้องถิ่น จำนวน ๑๐๘ แห่ง ณ ปัจจุบันจัดตั้งสภาองค์กรชุมชนตำบลได้ จำนวน ๑๐๕ แห่ง เน้นการพัฒนาโดยใช้พื้นที่เป็นตัวตั้ง สนับสนุนให้ชุมชนท้องถิ่นมีระบบที่พัฒนาไปสู่การจัดการตนเอง และการพัฒนาศักยภาพคนในขบวนองค์กรชุมชนและองค์กรชุมชน โดยสถาบันพัฒนาองค์กรชุมชน(องค์การมหาชน) ซึ่งในปี ๒๕๖๕ ได้รับงบประมาณสนับสนุน ๔ โครงการ ได้แก่ โครงการบ้านพอเพียง โครงการเสริมสร้างขีดความสามารถของชุมชน โครงการสวัสดิการชุมชน และโครงการพัฒนาคุณภาพชีวิตของผู้มีรายได้น้อยในเมืองและชนบท รวมเป็นเงิน ๗,๓๖๓,๕๗๕ บาท ● ในปัจจุบันนี้จังหวัดฉะเชิงเทรา กำลังอยู่ระหว่างจัดตั้งสภาองค์กรชุมชนตำบล เพิ่มอีกจำนวน ๓ แห่ง คือ สภาองค์กรชุมชนเทศบาลตำบลเขาหินซ้อน สภาองค์กรชุมชนตำบลเขาหินซ้อน อำเภอพนมสารคามและสภาองค์กรชุมชนตำบล อำเภอบางน้ำเปรี้ยว ● ปี ๒๕๖๕ สนับสนุนงบประมาณกองทุนส่งเสริมการจัดสวัสดิการสังคม ให้กับ ๑๔ องค์กร เพื่อดำเนินกิจกรรมที่เกี่ยวข้องกับการจัดสวัสดิการสังคม เป็นเงิน ๘๖๖,๖๗๖ บาท กลุ่มเป้าหมายได้รับประโยชน์ จำนวน ๒,๐๐๗ ราย ดังนี้ <table border="1" data-bbox="614 1458 1361 2134"> <thead> <tr> <th data-bbox="614 1458 837 1559">องค์กร</th> <th data-bbox="837 1458 1193 1559">โครงการ/กิจกรรม</th> <th data-bbox="1193 1458 1361 1559">งบประมาณ (บาท)</th> </tr> </thead> <tbody> <tr> <td data-bbox="614 1559 837 1704">ชมรมผู้สูงอายุเทศบาลตำบลปากน้ำ</td> <td data-bbox="837 1559 1193 1704">โครงการ ผู้สูงอายุสดใสใส่ใจสุขภาพ</td> <td data-bbox="1193 1559 1361 1704">๒๑,๙๑๐</td> </tr> <tr> <td data-bbox="614 1704 837 1850">อาสาสมัครดูแลผู้สูงอายุที่บ้านตำบลเสม็ดใต้</td> <td data-bbox="837 1704 1193 1850">โครงการ วัยใส รวมใจ สร้างสุขผู้สูงวัยตำบลเสม็ดใต้</td> <td data-bbox="1193 1704 1361 1850">๒๓,๗๐๐</td> </tr> <tr> <td data-bbox="614 1850 837 1951">ชมรมผู้สูงอายุตำบลเสม็ดใต้</td> <td data-bbox="837 1850 1193 1951">โครงการ ฝึกอบรมนวดและแช่เท้าด้วยสมุนไพร</td> <td data-bbox="1193 1850 1361 1951">๒๔,๕๕๐</td> </tr> <tr> <td data-bbox="614 1951 837 2134">ชมรมผู้สูงอายุองค์การบริหารส่วนตำบลเทพราช</td> <td data-bbox="837 1951 1193 2134">โครงการ ถ่ายทอดภูมิปัญญาผู้สูงวัยสู่ลูกหลาน</td> <td data-bbox="1193 1951 1361 2134">๓๔,๒๐๐</td> </tr> </tbody> </table>	องค์กร	โครงการ/กิจกรรม	งบประมาณ (บาท)	ชมรมผู้สูงอายุเทศบาลตำบลปากน้ำ	โครงการ ผู้สูงอายุสดใสใส่ใจสุขภาพ	๒๑,๙๑๐	อาสาสมัครดูแลผู้สูงอายุที่บ้านตำบลเสม็ดใต้	โครงการ วัยใส รวมใจ สร้างสุขผู้สูงวัยตำบลเสม็ดใต้	๒๓,๗๐๐	ชมรมผู้สูงอายุตำบลเสม็ดใต้	โครงการ ฝึกอบรมนวดและแช่เท้าด้วยสมุนไพร	๒๔,๕๕๐	ชมรมผู้สูงอายุองค์การบริหารส่วนตำบลเทพราช	โครงการ ถ่ายทอดภูมิปัญญาผู้สูงวัยสู่ลูกหลาน	๓๔,๒๐๐
องค์กร	โครงการ/กิจกรรม	งบประมาณ (บาท)														
ชมรมผู้สูงอายุเทศบาลตำบลปากน้ำ	โครงการ ผู้สูงอายุสดใสใส่ใจสุขภาพ	๒๑,๙๑๐														
อาสาสมัครดูแลผู้สูงอายุที่บ้านตำบลเสม็ดใต้	โครงการ วัยใส รวมใจ สร้างสุขผู้สูงวัยตำบลเสม็ดใต้	๒๓,๗๐๐														
ชมรมผู้สูงอายุตำบลเสม็ดใต้	โครงการ ฝึกอบรมนวดและแช่เท้าด้วยสมุนไพร	๒๔,๕๕๐														
ชมรมผู้สูงอายุองค์การบริหารส่วนตำบลเทพราช	โครงการ ถ่ายทอดภูมิปัญญาผู้สูงวัยสู่ลูกหลาน	๓๔,๒๐๐														

เรื่อง	โครงการ/กิจกรรม และผลการดำเนินการ		
	ชมรมผู้สูงอายุ ตำบลบางเกลือ	โครงการ สร้างเสริมอาชีพการ ทำน้ำพริกกุ้งเสียบ	๒๕,๐๐๐
	ชมรมผู้สูงอายุ เทศบาลตำบล บางคล้า	โครงการฝึกอบรมอาชีพการ ประกอบอาหารว่าง	๒๗,๗๗๕
	ชมรมผู้สูงอายุ ตำบลคลองหลวง แพง	โครงการ ฝึกอาชีพ (ทำหมอน รองคอเพื่อสุขภาพ) ให้กับ ประชาชนทั่วไป	๔๓,๐๕๐
	กองทุนสวัสดิการ ชุมชน ตำบล คลองขุด	โครงการ ฝึกอาชีพเพาะเห็ด ฟางในตะกร้าพลาสติกและ การทำ ตาล ต้าน ดึง ให้กับ สมาชิกกองทุนสวัสดิการ ชุมชน	๔๑,๗๐๐
	กองทุนสวัสดิการ ชุมชนตำบลบึง น้ำรักษ์	โครงการ พัฒนาศักยภาพ กองทุนสวัสดิการชุมชนตำบล บึงน้ำรักษ์ และส่งเสริมอาชีพ	๕๔,๒๗๕
	สำนักงาน พมจ. ฉะเชิงเทรา	โครงการ บูรณาการเพื่อ พัฒนาคุณภาพชีวิตกลุ่ม เปราะบางรายครัวเรือน จังหวัดฉะเชิงเทราประจำปี ๒๕๖๕	๔๓๗,๖๙๐
	ชมรมผู้สูงอายุ ตำบลบางสมัคร	โครงการ สร้างเสริมอาชีพ (การทำน้ำพริกกุ้งเสียบและ น้ำพริกปลาล่าง)	๑๘,๘๓๙
	ชมรมผู้สูงอายุ ตำบลหนองแห่น	โครงการ ฝึกอาชีพการทำผ้า มัดย้อมและการทำน้ำหมัก ชีวภาพ เพื่อ ทำน้ำยา อเนกประสงค์	๒๘,๘๑๐
	สำนักงาน พมจ. ฉะเชิงเทรา	โครงการ ขับเคลื่อนศูนย์ ช่วยเหลือสังคมตำบลจังหวัด ฉะเชิงเทรา	๓๕,๓๗๗
	องค์การบริหาร ส่วนตำบลเทพ ราช	โครงการ ส่งเสริมอาชีพและ การแปรรูปผลิตภัณฑ์ เพื่อ สร้างอาชีพให้กับประชาชน ทั่วไป ปีงบประมาณ ๒๕๖๕	๒๔,๙๐๐
๓.๓ การดำเนินการจัดตั้ง “ศูนย์ช่วยเหลือสังคม” ระดับ ตำบล	ศูนย์ช่วยเหลือสังคมตำบล” มีวัตถุประสงค์เพื่อ ๑) เป็นศูนย์กลางการ พัฒนาและบริการสวัสดิการสังคมสำหรับประชาชนทุกช่วงวัย ๒) บูรณา การการบริการสวัสดิการสังคมของทุกส่วนราชการในสังกัด พม. ๓) บูรณาการความร่วมมือจากทุกภาคส่วนในการพัฒนาคุณภาพชีวิต		

เรื่อง	โครงการ/กิจกรรม และผลการดำเนินการ
	<p>กลุ่มเป้าหมาย มุ่งหวังให้สามารถให้บริการประชาชนแบบเบ็ดเสร็จในจุดเดียว และเป็นศูนย์กลางการมีส่วนร่วมของชุมชน สามารถให้บริการแก่ประชาชนได้ทุกช่วงวัย อย่างสะดวกและรวดเร็ว</p> <p>ในปีงบประมาณ พ.ศ. ๒๕๖๕ สำนักงานพัฒนาสังคมและความมั่นคงของมนุษย์จังหวัดฉะเชิงเทรา ดำเนินการจัดตั้งศูนย์ช่วยเหลือสังคมในตำบลได้ ๑๐๒ แห่ง (จากเป้าหมายที่กำหนดไว้ ๙๓ แห่ง คิดเป็น ๑๐๐%) มีกลุ่มเป้าหมายได้รับประโยชน์ จำนวน ๑,๕๕๓ คน และอยู่ระหว่างการจัดทำแผนการดำเนินงานในแต่ละแห่งในปีงบประมาณ ๒๕๖๖</p>
<p>๓.๒ การรองรับสังคมสูงวัยอย่างมีคุณภาพ</p>	<ul style="list-style-type: none"> • จังหวัดฉะเชิงเทราจัดตั้งศูนย์พัฒนาคุณภาพชีวิต และส่งเสริมอาชีพของผู้สูงอายุ (ศพอส.) <p>จังหวัดฉะเชิงเทรามีการจัดตั้งศูนย์ฯ ๒๒ แห่ง ใน ๑๑ อำเภอ ได้จัดกิจกรรมต่างๆเป็นการจัดสวัสดิการสังคมสำหรับผู้สูงอายุในชุมชนรูปแบบหนึ่ง ดำเนินการภายใต้แนวคิด “ร่วมแรง ร่วมใจ ผู้สูงวัยกายใจเบิกบาน” โดยใช้ชุมชนเป็นฐาน และเปิดโอกาสให้ผู้สูงอายุ แยกนำ อาสาสมัครชุมชน องค์กรเครือข่ายจากภาครัฐและเอกชน มีส่วนร่วมขับเคลื่อนการดำเนินงานศูนย์ โดยมี อปท. ให้การหนุนเสริมเพื่อให้ผู้สูงอายุได้มีสถานที่รวมกลุ่มในการจัดกิจกรรมและบริการที่ครอบคลุมทุกมิติทางด้านสุขภาพ สังคม จิตใจ และเศรษฐกิจ โดยเฉพาะมิติด้านเศรษฐกิจ ที่เน้นการสร้างรายได้และการมีงานทำที่เหมาะสมสำหรับผู้สูงอายุ เพื่อยกระดับการจัดบริการและสวัสดิการทางสังคมในการคุ้มครอง ส่งเสริม และพัฒนาคุณภาพชีวิตผู้สูงอายุแบบครบวงจร สามารถตอบสนองความต้องการของผู้สูงอายุและชุมชนได้ ปี ๒๕๖๕</p>
<p>๓.๓ การสนับสนุนเงินทุนสำหรับการประกอบอาชีพของผู้สูงอายุ และคนพิการ</p>	<ul style="list-style-type: none"> • สนับสนุนเงินกู้ยืมสำหรับผู้สูงอายุเพื่อประกอบอาชีพ (รายบุคคล) คนละไม่เกิน ๓๐,๐๐๐ บาท ชำระคืนเป็นรายงวด รายในระยะเวลาไม่เกิน ๓ ปี โดยไม่มีดอกเบี้ย จำนวน ๙๘ ราย เป็นเงิน ๒,๙๒๔,๐๐๐ บาท • สนับสนุนเงินกู้ยืมสำหรับคนพิการและผู้ดูแลคนพิการ กู้ยืมเงินเพื่อเป็นทุนประกอบอาชีพ หรือขยายกิจการ โดยให้กู้ยืมเป็นรายบุคคล วงเงินรายละไม่เกิน ๖๐,๐๐๐ บาท ผ่อนชำระภายในระยะเวลาไม่เกิน ๕ ปี ไม่มีดอกเบี้ย จำนวน ๖๓ ราย เป็นเงิน ๒๓๕,๒๐๐๐ บาท

๔. ยุทธศาสตร์ชาติด้านการสร้างการเติบโตบนคุณภาพชีวิตที่เป็นมิตรต่อสิ่งแวดล้อม การบริหารจัดการน้ำทั้งระบบของจังหวัด ปี ๒๕๖๕ หน่วยงานรับผิดชอบ โครงการชลประทานฉะเชิงเทรา

จังหวัดฉะเชิงเทรา เป็นจังหวัดตั้งอยู่ในพื้นที่ภาคตะวันออก มีพื้นที่ ๕,๓๕๑ ตารางกิโลเมตร เป็นจังหวัดที่อยู่ในเขตพื้นที่โครงการพัฒนาระเบียงเศรษฐกิจพิเศษภาคตะวันออก (EEC) เช่นเดียวกับชลบุรี และระยอง พื้นที่ของจังหวัดมีความหลากหลายของภูมิประเทศ ทั้งส่วนที่เป็นป่าเขา เนินเขา ที่ราบลุ่ม และที่ราบชายฝั่งทะเล โดยมีแม่น้ำบางปะกง ซึ่งเป็นแม่น้ำสายหลักของภาคตะวันออกความยาว ๒๓๑ กิโลเมตร ไหลผ่านเขตจังหวัดฉะเชิงเทราเป็นระยะทาง ๑๒๒ กิโลเมตร จากพื้นที่อำเภอบางน้ำเปรี้ยว ผ่านอำเภอกองเขื่อน อำเภอบางคล้า อำเภอเมืองฉะเชิงเทรา อำเภอบ้านโพธิ์ และไหลลงทะเลที่อำเภอบางปะกง การไหลผ่านของแม่น้ำบางปะกงทำให้สามารถแบ่งพื้นที่จังหวัดฉะเชิงเทรา ออกเป็น ๒ ฝั่ง ซึ่งมีลักษณะการบริหารจัดการน้ำที่แตกต่างกันในแต่ละฝั่ง ดังนี้



แผนที่จังหวัดฉะเชิงเทรา

๑. พื้นที่ฝั่งขวาของแม่น้ำบางปะกง ประกอบด้วยพื้นที่อำเภอบางน้ำเปรี้ยว อำเภอเมืองฉะเชิงเทรา อำเภอบ้านโพธิ์ และอำเภอบางปะกง รวมพื้นที่ประมาณ ๑,๒๐๐ ตารางกิโลเมตร คิดเป็น ๒๒% ของพื้นที่จังหวัด สภาพพื้นที่มีลักษณะทางกายภาพเป็นที่ราบลุ่มต่อเนื่องกับกรุงเทพมหานครและจังหวัดสมุทรปราการ โดยเป็นพื้นที่ส่วนหนึ่งของระบบชลประทานกลุ่มเจ้าพระยาตอนล่างฝั่งตะวันออก ซึ่งเป็นเขตพื้นที่ทำการเกษตรประเภท นาข้าว และประมงน้ำจืดที่สำคัญ โดยใช้คูคลองต่างๆเป็นแหล่งน้ำสำคัญ ได้แก่ คลองบางขนาก (คลองแสนแสบ) คลองนครเนื่องเขต คลองประเวศบุรีรมย์ คลองสำโรง คลองชายทะเล คลองพระองค์ไชยานุชิต คลองนิคมยาตรา คลองอุดมชลจร เป็นต้น โดยไม่มีอ่างเก็บน้ำในเขตพื้นที่ฝั่งขวาเนื่องจากเป็นพื้นที่มีลักษณะแบนราบ มีความแตกต่างระดับเพียง ๑-๒ เมตร และมีความเค็มในชั้นดินระดับตื้น

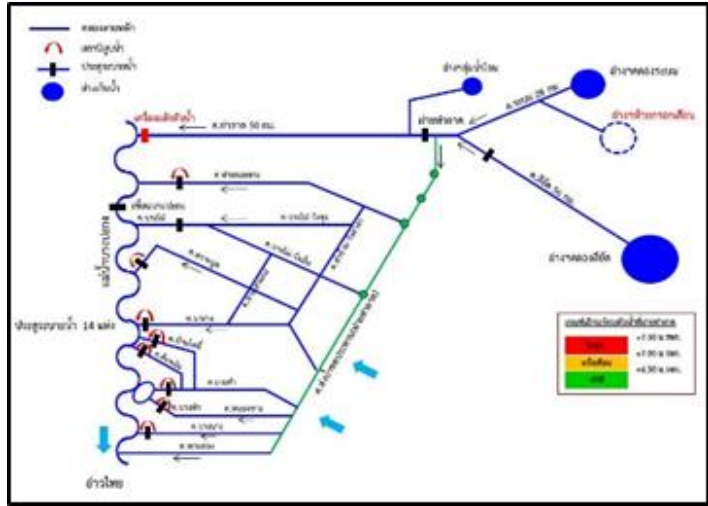
ในช่วงฤดูฝนพื้นที่จังหวัดฉะเชิงเทราด้านฝั่งขวาของแม่น้ำบางปะกงจะเป็นพื้นที่รับน้ำที่ระบายต่อจากพื้นที่ตอนบนตามความลาดเทของภูมิประเทศ โดยคลองในแนวเหนือ - ใต้ เช่นคลองพระองค์ไชยานุชิต คลองเปรงและคลองอุดมชลจร จะทำหน้าที่รับน้ำเพื่อระบายลงสู่พื้นที่ตอนล่างและสูบน้ำออกชายทะเลอ่าวไทย ส่วนคลองในแนวตะวันออก-ตก เช่นคลองบางขนาก คลองนครเนื่องเขต คลอง

ประเวศบุรีรัมย์ และคลองสำโรงจะทำหน้าที่เชื่อมโยงระบบคลอง ลำเลียงน้ำที่ระบายจากคลองในแนวเหนือ-ใต้ ระบายออกสู่อ่างน้ำบางปะกง ช่วยลดปริมาณน้ำที่ท่วมขังในพื้นที่รวมทั้งช่วยลดปริมาณน้ำสะสมในพื้นที่กรุงเทพมหานครและจังหวัดฉะเชิงเทรา ปัจจุบันระบบระบายน้ำเริ่มมีสภาพทรุดโทรมจึงได้มีแผนการปรับปรุงสถานีสูบน้ำตามแนวแม่น้ำบางปะกง และชายทะเลอ่าวไทยในจุดที่สำคัญ รวมทั้งกำหนดแผนงานปรับปรุงคลองระบายน้ำเดิมเช่นคลองพระองค์ไชยานุชิต คลองประเวศบุรีรัมย์ และคลองนครเนื่องเขตให้มีขนาดความจุเพิ่มมากขึ้นตามแผนงานหลักการเพิ่มประสิทธิภาพระบายน้ำลุ่มเจ้าพระยา ๙ แผนงาน

ในช่วงฤดูแล้งพื้นที่ฝั่งขวาของแม่น้ำบางปะกงประสบปัญหาจากสภาพความเค็มในแม่น้ำบางปะกงไม่สามารถใช้น้ำจากแม่น้ำบางปะกงได้ จำเป็นต้องรับน้ำจากลุ่มน้ำเจ้าพระยาและเขื่อนป่าสักชลสิทธิ์ผ่านคลองระพีพัฒน์ และระบายเข้าสู่คลองบางขนาก คลองนครเนื่องเขต และคลองพระองค์ไชยานุชิต โดยใช้คลองในแนวเหนือ - ใต้ ทำหน้าที่รับน้ำเพื่อระบายลงสู่พื้นที่ตอนล่างและใช้คลองในแนวตะวันออก - ตก เชื่อมโยงกระจายปริมาณน้ำเข้าสู่คลองต่างๆ โดยมีการใช้น้ำเพื่อการเกษตร ประมง และการผลิตน้ำประปาโดยการประปาส่วนภูมิภาคเป็นหลักเนื่องจากพื้นที่ฝั่งขวาของแม่น้ำบางปะกงเป็นแหล่งชุมชนที่ตั้งเขตเมืองฉะเชิงเทรา และชุมชนที่ขยายตัวจากเขตกรุงเทพมหานคร รวมทั้งมีนิคมอุตสาหกรรมหลายแห่ง ทั้งนี้ปัญหาหลักที่สำคัญในการบริหารจัดการน้ำในพื้นที่ส่วนนี้คือปัญหาการขาดแคลนแหล่งน้ำดิบผลิตน้ำประปาในช่วงฤดูแล้ง โดยเฉพาะในปีที่น้ำต้นทุนจากลุ่มเจ้าพระยามีจำกัด แนวทางแก้ไขปัญหาในปัจจุบัน การประปาส่วนภูมิภาคจะจัดซื้อน้ำดิบของเอกชนจากอ่างเก็บน้ำบางพระ จังหวัดชลบุรี มาเจือจางปรับปรุงคุณภาพน้ำเฉพาะในช่วงที่ประสบปัญหา สำหรับการแก้ไขปัญหในระยะยาวได้จัดทำแผนการศึกษาการก่อสร้างแหล่งเก็บกักน้ำบริเวณลำน้ำเดิมแม่น้ำบางปะกงที่เขื่อนทดน้ำบางปะกง รวมทั้งมีแผนการผันน้ำระบบท่อจากแหล่งน้ำพื้นที่ฝั่งซ้ายแม่น้ำบางปะกง

๒. พื้นที่ฝั่งซ้ายของแม่น้ำบางปะกง ประกอบด้วยพื้นที่อำเภอท่าตะเียบ อำเภอสนามชัยเขต อำเภอนวมสารคาม อำเภอราชสาส์น อำเภอบางคล้า อำเภอแปลงยาว กับพื้นที่บางส่วนของอำเภอเมืองฉะเชิงเทรา อำเภอบ้านโพธิ์ และอำเภอบางปะกง รวมพื้นที่ประมาณ ๔,๑๕๑ ตารางกิโลเมตร คิดเป็น ๗๘% ของพื้นที่จังหวัด สภาพพื้นที่มีลักษณะทางกายภาพเป็นป่าเขาบริเวณอำเภอสนามชัยเขต และอำเภอท่าตะเียบ พื้นที่ตอนกลางเป็นที่ราบเนินเขาบริเวณอำเภอแปลงยาว อำเภอนวมสารคาม ส่วนพื้นที่ติดแนวแม่น้ำบางปะกงเป็นที่ราบลุ่ม พื้นที่ฝั่งซ้ายของแม่น้ำบางปะกงมีแหล่งน้ำสำคัญประกอบด้วยอ่างเก็บน้ำคลองสียัดซึ่งเป็นอ่างเก็บน้ำขนาดใหญ่ และอ่างเก็บน้ำขนาดกลางได้แก่อ่างเก็บน้ำคลองระบม อ่างเก็บน้ำลาดกระทิง รวมทั้งมีอ่างเก็บน้ำในลุ่มน้ำโจนจำนวน ๑๐ แห่ง โดยอ่างเก็บน้ำทั้งหมดตั้งอยู่ในเขตป่าเขาและเนินเขาด้านฝั่งตะวันออกของพื้นที่ โดยอ่างเก็บน้ำต่างๆเป็นต้นน้ำสำคัญของคลองระบม และคลองสียัด ซึ่งจะไหลมาบรรจบเป็นคลองท่าลาด ความยาวประมาณ ๕๐ กิโลเมตร ส่วนบริเวณที่ราบตอนกลางและที่ราบตามแนวแม่น้ำบางปะกงจะมีคูคลองต่างๆ เป็นแหล่งน้ำตามธรรมชาติ เช่น คลองบึงกระจับ คลองท่าทองกลาง คลองบางไผ่ คลองวังซุง คลองบ้านโพธิ์และคลองนาล่าง เป็นต้น

สำหรับการบริหารจัดการน้ำพื้นที่ฝั่งซ้ายของแม่น้ำบางปะกง มีรูปแบบที่แตกต่างกันตามลักษณะทางกายภาพ ดังนี้



แผนผังระบบลุ่มน้ำคลองท่าลาด

๒.๑ พื้นที่ลุ่มน้ำคลองท่าลาด ซึ่งมีลำน้ำธรรมชาติสายหลักที่เป็นทางน้ำชลประทาน คือ คลองระบบ และคลองฝายัด โดยคลองทั้งสองสายไหลมารวมกันเป็นคลองท่าลาดที่ตำบลเกาะขนุน อำเภอพนมสารคาม และไหลลงสู่แม่น้ำบางปะกง ที่ตำบลปากน้ำ อำเภอบางคล้า พื้นที่ลุ่มน้ำคลองท่าลาดไม่มีระบบส่งน้ำชลประทาน แต่มีความสำคัญในการเป็นแหล่งเก็บกักน้ำในช่วงฤดูแล้งช่วยให้เกษตรกรมีแหล่งน้ำทำการเกษตร และเป็นคลองระบายน้ำน้ำหลากตามธรรมชาติในช่วงฤดูฝน อัตราการระบายน้ำสูงสุด ๘๐ - ๑๐๐ ลูกบาศก์เมตรต่อวินาที นอกจากนี้ คลองท่าลาดมีความสำคัญของระบบน้ำอุปโภคของจังหวัดฉะเชิงเทราและชลบุรีบางส่วน โดยเป็นแหล่งน้ำดิบของการประปาส่วนภูมิภาค ๓ สาขา ได้แก่ สาขาพนมสารคาม สาขาบางคล้า และสาขาพนัสนิคม



คลองท่าลาดบริเวณตำบลเกาะขนุน อำเภอพนมสารคาม

๒.๒ พื้นที่ระบบชลประทานฝายท่าลาด เป็นระบบชลประทานที่ก่อสร้างโดยกรมชลประทาน มีฝายท่าลาด เป็นอาคารชลประทานหลัก ที่ก่อสร้างทดน้ำในคลองท่าลาดให้มีระดับสูงขึ้นจนสามารถไหลเข้าสู่คลองส่งน้ำชลประทานสายใหญ่ท่าลาด ความยาว ๔๔.๑๐๐ กิโลเมตร และมีความส่งน้ำสายซอยเฉพาะฝั่งขวา จำนวน ๘ สาย ปัจจุบันโครงการชลประทานฉะเชิงเทรา รับผิดชอบคลองส่ง

น้ำสายใหญ่เฉพาะช่วง กม.๐+๐๐๐ ถึง กม.๓๔+๑๐๐ สำหรับช่วง กม.๓๔+๑๐๐ ถึง กม.๔๔+๑๐๐ ในเขตจังหวัดชลบุรีรับผิดชอบโดยโครงการส่งน้ำและบำรุงรักษาคลองหลวงรัชชโลธร ระบบส่งน้ำชลประทานฝ่ายท่าลาดมีความสำคัญในการบริหารน้ำจากอ่างเก็บน้ำคลองสีียดและอ่างเก็บน้ำคลองระบม ผ่านคลองท่าลาด เพื่อจัดสรรน้ำให้กับพื้นที่การเกษตร จำนวน ๑๖๐,๐๐๐ไร่ นอกจากนี้ในช่วงที่เกิดสถานการณ์น้ำหลากในคลองท่าลาดยังสามารถผันน้ำเข้าสู่ระบบส่งน้ำได้สูงสุดวันละ ๒ ล้านลูกบาศก์เมตร เพื่อช่วยลดปริมาณน้ำในคลองท่าลาดป้องกันและบรรเทาปัญหาอุทกภัยพื้นที่ อำเภอพนมสารคาม และอำเภอรราชาสีน

๒.๓ พื้นที่ระบบชลประทานฝั่งซ้ายแม่น้ำบางปะกง เป็นระบบชลประทานน้ำนองที่ใช้คูคลองธรรมชาติที่ประกาศเป็นทางน้ำชลประทานสำหรับส่งน้ำและระบายน้ำควบคู่กันไป และก่อสร้างประตูระบายน้ำ บริเวณจุดเชื่อมต่อแม่น้ำบางปะกง รวม ๑๔ แห่ง เพื่อควบคุมปริมาณน้ำบริเวณพื้นที่ฝั่งซ้ายแม่น้ำบางปะกงจนถึงปลายคลองซอยระบบส่งน้ำชลประทานท่าลาด โดยในช่วงฤดูฝนจะใช้ประตูระบายน้ำเป็นอาคารระบายน้ำออกจากพื้นที่ป้องกันปัญหาอุทกภัย ส่วนในช่วงฤดูแล้งจะใช้เป็นอาคารป้องกันน้ำเค็มจากแม่น้ำบางปะกง ทั้งนี้ปัจจุบันประตูระบายน้ำได้รับการปรับปรุงติดตั้งเครื่องสูบน้ำด้วยไฟฟ้าเพิ่มเติมจำนวน ๑๓ แห่ง ขนาดอัตราสูบ ๓ ลูกบาศก์เมตรต่อวินาที แห่งละ ๒ เครื่อง ทำให้สามารถใช้ระบายน้ำได้ตลอดเวลาทั้งในช่วงที่น้ำทะเลลดต่ำและน้ำทะเลหนุน

๒.๔ พื้นที่ระบบชลประทานพื้นที่ศูนย์ศึกษาพัฒนาเขาคินซ้อนอันเนื่องมาจากพระราชดำริ เป็นระบบชลประทานที่ก่อสร้างระหว่างปี ๒๕๒๓ – ๒๕๒๘ ตามแนวพระราชดำริของพระบาทสมเด็จพระบรมชนกาธิเบศร มหาภูมิพลอดุลยเดชมหาราช บรมนาถบพิตร ในการพัฒนาแหล่งน้ำลุ่มน้ำโจนซึ่งเป็นลุ่มน้ำสาขาของคลองท่าลาดให้มีปริมาณน้ำสนับสนุนพื้นที่ศูนย์ศึกษาพัฒนาเขาคินซ้อนอันเนื่องมาจากพระราชดำริ ซึ่งกรมชลประทานได้ดำเนินการก่อสร้างอ่างเก็บน้ำจำนวน ๑๐ แห่งพร้อมระบบส่งน้ำ ครอบคลุมพื้นที่ภายในศูนย์ศึกษาฯ และพื้นที่ภายนอกศูนย์ศึกษาฯ รวมประมาณ ๑๒,๐๐๐ ไร่ สามารถสนับสนุนปริมาณน้ำในช่วงฤดูแล้งให้กับภารกิจแหล่งเรียนรู้ การศึกษา การวิจัยด้านการเกษตร รวมทั้งเป็นแหล่งน้ำสนับสนุนการทำเกษตรและน้ำอุปโภค บริโภค ของประชาชนบริเวณพื้นที่ตำบลเขาคินซ้อน อำเภอพนมสารคาม จังหวัดฉะเชิงเทรา

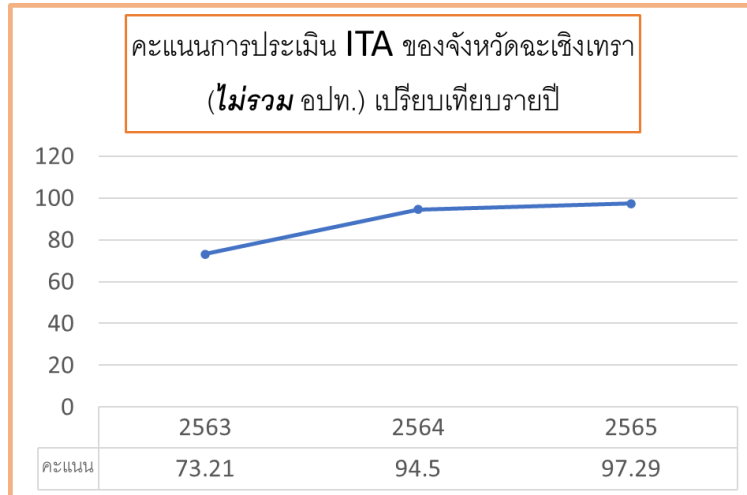
๕. ยุทธศาสตร์ชาติด้านการปรับสมดุลและพัฒนาระบบการบริหารจัดการภาครัฐ การประเมินคุณธรรมและความโปร่งใสภาครัฐ (Integrity and Transparency Assessment : ITA) ปี ๒๕๖๕ (หน่วยงานที่รับผิดชอบ สำนักงานจังหวัดฉะเชิงเทรา /สำนักงานส่งเสริมการปกครองท้องถิ่นจังหวัดฉะเชิงเทรา)

จังหวัดฉะเชิงเทรา มีผลการประเมินคุณธรรมและความโปร่งใสในการดำเนินงานของหน่วยงานภาครัฐ (ITA) จังหวัดฉะเชิงเทรา ประจำปีงบประมาณ พ.ศ. ๒๕๖๕ โดยการสร้างการรับรู้แก่ทุกส่วนราชการในเรื่องการดำเนินงานที่โปร่งใส ไม่ยอมรับเรื่องการทุจริตคอร์รัปชัน รวมทั้งการเน้นย้ำให้ส่วนราชการให้ความสำคัญกับเรื่องคุณภาพการให้บริการ การลดขั้นตอนการปฏิบัติงาน รวมถึงการไม่เรียกรับผลประโยชน์จากผู้มีส่วนได้ส่วนเสีย ส่งผลให้คะแนนประเมิน ITA ของจังหวัดฉะเชิงเทราดีขึ้นอย่างต่อเนื่อง ดังนี้

ในปี ๒๕๖๓ จังหวัดฉะเชิงเทราได้รับคะแนนประเมิน ITA ร้อยละ ๗๓.๒๑ (C) (ลำดับที่ ๖๑ ของประเทศ)

ในปี ๒๕๖๔ จังหวัดฉะเชิงเทราได้รับคะแนนประเมิน ITA ร้อยละ ๙๔.๕๐ (A) (ลำดับที่ ๒๕ ของประเทศ)

ในปี ๒๕๖๕ จังหวัดฉะเชิงเทราได้รับคะแนนประเมิน ITA ร้อยละ ๙๗.๒๙ (AA) (ลำดับที่ ๑๕ ของประเทศ)



นอกจากนี้ โดยสำนักงานส่งเสริมการปกครองท้องถิ่นจังหวัดฉะเชิงเทรา (ดูในส่วนขององค์กรปกครองส่วนท้องถิ่น) มีการประเมินคุณธรรมและความโปร่งใสภาครัฐ (Integrity and Transparency Assessment : ITA) ประจำปี ๒๕๖๕ ขององค์กรปกครองส่วนท้องถิ่น ดังนี้

๑. การประเมินคุณธรรมและความโปร่งใสภาครัฐ (Integrity and Transparency Assessment : ITA) ประจำปี ๒๕๖๕ จังหวัดฉะเชิงเทรา (ราชการส่วนภูมิภาค ๑ หน่วยงาน และองค์กรปกครองส่วนท้องถิ่น ๑๐๙ หน่วยงาน ผ่านเกณฑ์การประเมิน รวม ๘๐ หน่วยงาน คิดเป็นร้อยละ ๗๒.๗๓

๒. องค์กรปกครองส่วนท้องถิ่น ผ่านเกณฑ์การประเมินทั้งสิ้น ๗๙ หน่วยงาน คิดเป็นร้อยละ ๗๒.๔๘ ขององค์กรปกครองส่วนท้องถิ่นทั้งหมดในจังหวัดฉะเชิงเทรา โดยแบ่งได้ตามลำดับ ดังนี้

๒.๑ ระดับ AA จำนวน ๓๘ หน่วยงาน คิดเป็นร้อยละ ๓๔.๘๖

๒.๒ ระดับ A จำนวน ๔๑ หน่วยงาน คิดเป็นร้อยละ ๓๗.๖๑

๒.๓ มีองค์กรปกครองส่วนท้องถิ่นที่ไม่ผ่านเกณฑ์การประเมิน รวม ๓๐ หน่วยงาน คิดเป็นร้อยละ ๒๗.๕๒ โดยแบ่งได้ตามลำดับ ดังนี้

ระดับ B จำนวน ๒๑ หน่วยงาน คิดเป็นร้อยละ ๑๙.๒๗

ระดับ C จำนวน ๗ หน่วยงาน คิดเป็นร้อยละ ๖.๔๒

ระดับ D จำนวน ๒ หน่วยงาน คิดเป็นร้อยละ ๑.๘๓

ระดับ E และระดับ F ไม่มี คิดเป็นร้อยละ ๐.๐๐

๓. ผลการประเมินจัดแยกรายอำเภอ ทั้ง ๑๑ อำเภอ โดยเรียงลำดับตามร้อยละขององค์กรปกครองส่วนท้องถิ่นที่ผ่านเกณฑ์การประเมิน ดังนี้

๓.๑ องค์การบริหารส่วนจังหวัดฉะเชิงเทรา ผลการประเมิน ๙๙.๓๐ คะแนน ระดับ AA

๓.๒ เทศบาลเมืองฉะเชิงเทรา ผลการประเมิน ๙๕.๐๓ คะแนน ระดับ AA

๓.๓ อำเภอเมืองฉะเชิงเทรา มีองค์กรปกครองส่วนท้องถิ่น จำนวน ๑๙ หน่วยงาน ผ่านเกณฑ์การประเมิน ๑๙ หน่วยงาน คิดเป็นร้อยละ ๑๐๐ ระดับ AA จำนวน ๑๑ หน่วยงาน ระดับ A จำนวน ๘ หน่วยงาน

๓.๔ อำเภอบ้านโพธิ์ มีองค์กรปกครองส่วนท้องถิ่น จำนวน ๑๖ หน่วยงาน ผ่านเกณฑ์การประเมิน ๑๒ หน่วยงาน คิดเป็นร้อยละ ๗๕.๐๐ ระดับ AA จำนวน ๔ หน่วยงาน ระดับ A จำนวน ๘ หน่วยงาน ไม่ผ่านเกณฑ์การประเมิน จำนวน ๔ หน่วยงาน

๓.๕ อำเภอพนมสารคาม มีองค์กรปกครองส่วนท้องถิ่น จำนวน ๑๑ หน่วยงาน ผ่านเกณฑ์การประเมิน ๘ หน่วยงาน คิดเป็นร้อยละ ๗๒.๗๓ ระดับ AA จำนวน ๓ หน่วยงาน ระดับ A จำนวน ๕ หน่วยงาน ไม่ผ่านเกณฑ์การประเมิน จำนวน ๓ หน่วยงาน

๓.๖ อำเภอบางน้ำเปรี้ยว มีองค์กรปกครองส่วนท้องถิ่น จำนวน ๑๔ หน่วยงาน ผ่านเกณฑ์การประเมิน ๑๐ หน่วยงาน คิดเป็นร้อยละ ๗๑.๔๓ ระดับ AA จำนวน ๙ หน่วยงาน ระดับ A จำนวน ๑ หน่วยงาน ไม่ผ่านเกณฑ์การประเมิน จำนวน ๔ หน่วยงาน

๓.๗ อำเภอแปลงยาว มีองค์กรปกครองส่วนท้องถิ่น จำนวน ๗ หน่วยงาน ผ่านเกณฑ์การประเมิน ๕ หน่วยงาน คิดเป็นร้อยละ ๗๑.๔๓ ระดับ AA จำนวน ๓ หน่วยงาน ระดับ A จำนวน ๒ หน่วยงาน ไม่ผ่านเกณฑ์การประเมิน จำนวน ๒ หน่วยงาน

๓.๘ อำเภอบางคล้า มีองค์กรปกครองส่วนท้องถิ่น จำนวน ๙ หน่วยงาน ผ่านเกณฑ์การประเมิน ๖ หน่วยงาน คิดเป็นร้อยละ ๖๖.๖๗ ระดับ AA จำนวน ๑ หน่วยงาน ระดับ A จำนวน ๕ หน่วยงาน ไม่ผ่านเกณฑ์การประเมิน จำนวน ๓ หน่วยงาน

๓.๙ อำเภอราชสาส์น มีองค์กรปกครองส่วนท้องถิ่น จำนวน ๓ หน่วยงาน ผ่านเกณฑ์การประเมิน ๒ หน่วยงาน คิดเป็นร้อยละ ๖๖.๖๗ ระดับ A จำนวน ๒ หน่วยงาน ไม่ผ่านเกณฑ์การประเมิน จำนวน ๑ หน่วยงาน

๓.๑๐ อำเภอบางปะกง มีองค์กรปกครองส่วนท้องถิ่น จำนวน ๑๖ หน่วยงาน ผ่านเกณฑ์การประเมิน ๑๐ หน่วยงาน คิดเป็นร้อยละ ๖๒.๕๐ ระดับ AA จำนวน ๖ หน่วยงาน ระดับ A จำนวน ๔ หน่วยงาน ไม่ผ่านเกณฑ์การประเมิน จำนวน ๖ หน่วยงาน

๓.๑๑ อำเภอกลองเชื่อน มีองค์กรปกครองส่วนท้องถิ่น จำนวน ๕ หน่วยงาน ผ่านเกณฑ์การประเมิน ๓ หน่วยงาน คิดเป็นร้อยละ ๖๐.๐๐ ระดับ AA จำนวน ๒ หน่วยงาน ระดับ A จำนวน ๑ หน่วยงาน ไม่ผ่านเกณฑ์การประเมิน จำนวน ๒ หน่วยงาน

๓.๑๒ อำเภอท่าตะเกียบ มีองค์กรปกครองส่วนท้องถิ่น จำนวน ๒ หน่วยงาน ผ่านเกณฑ์การประเมิน ๑ หน่วยงาน คิดเป็นร้อยละ ๕๐.๐๐ ระดับ AA จำนวน ๑ หน่วยงาน ไม่ผ่านเกณฑ์การประเมิน จำนวน ๑ หน่วยงาน

๓.๑๓ อำเภอสนามชัยเขต มีองค์กรปกครองส่วนท้องถิ่น จำนวน ๕ หน่วยงาน ผ่านเกณฑ์การประเมิน ๑ หน่วยงาน คิดเป็นร้อยละ ๒๐.๐๐ ระดับ A จำนวน ๑ หน่วยงาน ไม่ผ่านเกณฑ์การประเมิน จำนวน ๔ หน่วยงาน

๔. องค์กรปกครองส่วนท้องถิ่นในพื้นที่จังหวัดฉะเชิงเทรา มีผลการประเมินคุณธรรมและความโปร่งใสภาครัฐ (Integrity and Transparency Assessment : ITA) ผ่านเกณฑ์การประเมินเพิ่มขึ้นทุกปี ดังนี้

๔.๑ ปีงบประมาณ พ.ศ. ๒๕๖๓ ผ่านเกณฑ์การประเมิน จำนวน ๒ หน่วยงาน ระดับ A

๔.๒ ปีงบประมาณ พ.ศ. ๒๕๖๔ ผ่านเกณฑ์การประเมิน จำนวน ๖๔ หน่วยงาน ระดับ AA จำนวน ๒๔ หน่วยงาน ระดับ A จำนวน ๔๐ หน่วยงาน

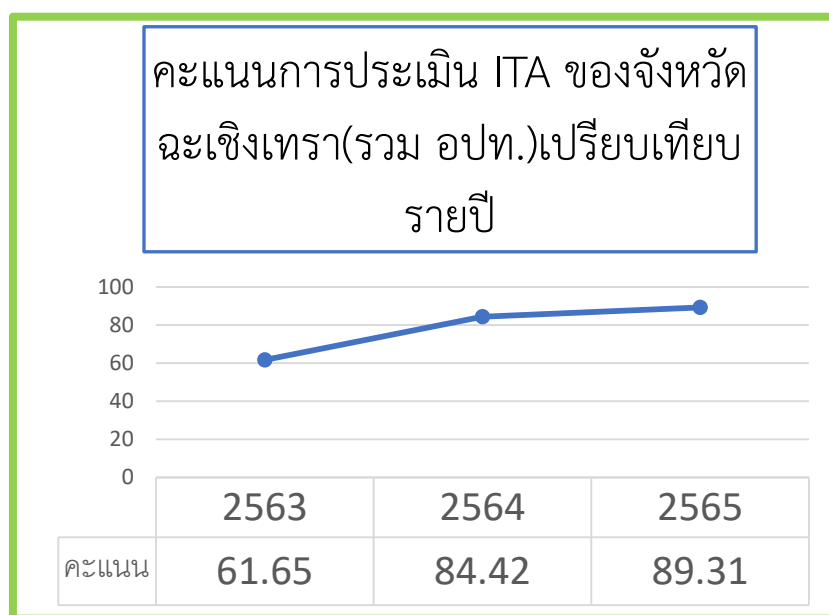
๔.๓ ปีงบประมาณ พ.ศ. ๒๕๖๕ ผ่านเกณฑ์การประเมิน จำนวน ๗๙ หน่วยงาน ระดับ AA จำนวน ๓๘ หน่วยงาน ระดับ A จำนวน ๔๑ หน่วยงาน

นอกจากนี้ คะแนนประเมิน ITA ในส่วนของภาพรวมจังหวัด (จังหวัดและองค์กรปกครองส่วนท้องถิ่น) มีคะแนนประเมินดีขึ้นอย่างต่อเนื่องเช่นกัน ดังนี้

ในปี ๒๕๖๓ จังหวัดฉะเชิงเทราในภาพรวม ได้รับคะแนนประเมิน ITA ร้อยละ ๖๑.๖๕ (D) (ลำดับที่ ๖๖ ของประเทศ)

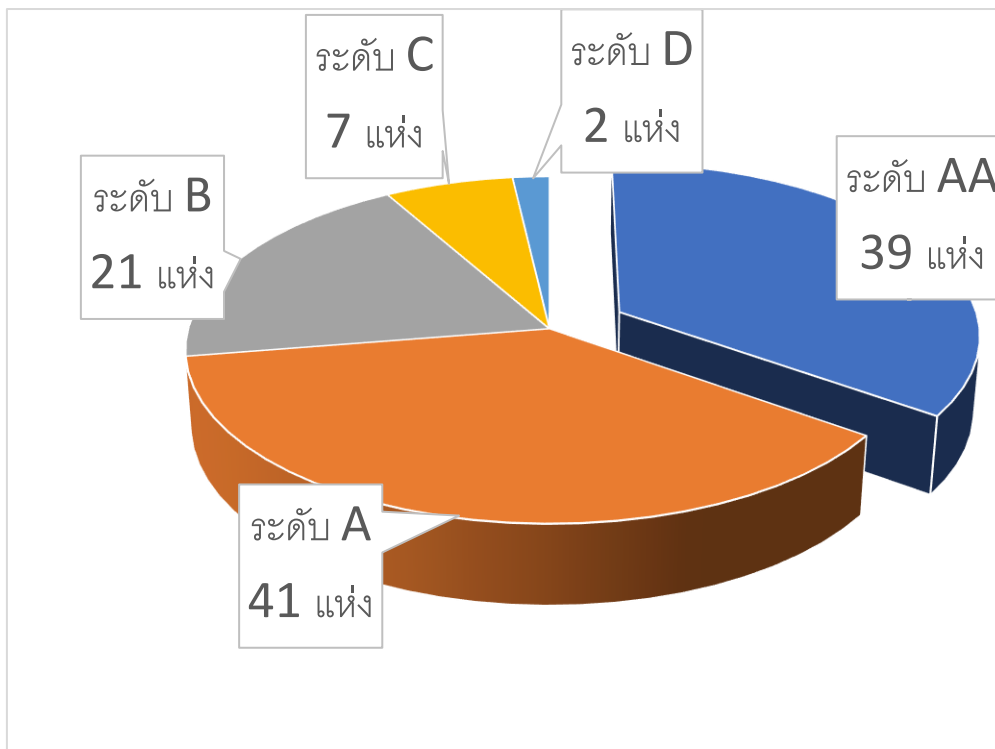
ในปี ๒๕๖๔ จังหวัดฉะเชิงเทราในภาพรวม ได้รับคะแนนประเมิน ITA ร้อยละ ๘๔.๔๒ (B) (ลำดับที่ ๒๐ ของประเทศ)

ในปี ๒๕๖๕ จังหวัดฉะเชิงเทราในภาพรวม ได้รับคะแนนประเมิน ITA ร้อยละ ๘๙.๓๑ (A) (ลำดับที่ ๒๘ ของประเทศ)



โดยมีผลการประเมินฯ จำแนกรายหน่วยงานได้ ดังนี้

ระดับ (ช่วงคะแนน)	จำนวน (แห่ง)
ระดับ AA (๙๕.๐๐ - ๑๐๐.๐๐)	๓๙
ระดับ A (๘๕.๐๐ - ๙๔.๙๙)	๔๑
ระดับ B (๗๕.๐๐ - ๘๔.๙๙)	๒๑
ระดับ C (๖๕.๐๐ - ๗๔.๙๙)	๗
ระดับ D (๕๕.๐๐ - ๖๔.๙๙)	๒
ระดับ E (๕๐.๐๐ - ๕๔.๙๙)	๐
ระดับ F (๐ - ๔๙.๙๙)	๐
รวม	๑๑๐



ส่วนที่ ๒ แนวความคิดในการแก้ไขปัญหาต่าง ๆ ที่บรรจุในแผนพัฒนาจังหวัด ปี ๒๕๖๖ - ๒๕๗๐ และแผนงานโครงการที่จะดำเนินการในปี ๒๕๖๖

๑. ด้านการบริหารจัดการน้ำ เพื่อการอุปโภค-บริโภค การเกษตร และการอุตสาหกรรม

๑. โครงการพัฒนา ปรับปรุงแหล่งน้ำ และการบริหารจัดการน้ำเพื่อการเกษตร (หน่วยรับผิดชอบ โครงการส่งน้ำและบำรุงรักษาคลองสียัด)

ชุดลอกอ่างเก็บน้ำคลองสียัดและชุดลอกตะกอนดินทางน้ำลงอ่างเก็บน้ำคลองสียัด อำเภอคลองตะเกรา อำเภอท่าตะเกียบ จังหวัดฉะเชิงเทรา รวม ๘ กิจกรรมหลัก งบประมาณรวม ๒๔,๒๘๐,๐๐๐ บาท จำแนกออกเป็น ๒ ลักษณะ คือ

ชุดลอกอ่างเก็บน้ำคลองสียัด จำนวน ๓ รายการ เป็นเงินรวม ๒๑,๙๐๐,๐๐๐ บาท ประกอบด้วย

- พื้นที่บ้านหนองเรือ หมู่ที่ ๑๐ ตำบลท่าตะเกียบ อำเภอท่าตะเกียบ จังหวัดฉะเชิงเทรา ปริมาตรดินชุดลอก ๑๖๐,๐๐๐ ลบ.ม. เป็นเงิน ๗,๓๐๐,๐๐๐ บาท
- พื้นที่คลองเขาประดาลัย บ้านท่าคาน หมู่ที่ ๒ ตำบลท่าตะเกียบ อำเภอท่าตะเกียบ จังหวัดฉะเชิงเทรา ปริมาตรดินชุดลอก ๑๖๐,๐๐๐ ลบ.ม. เป็นเงิน ๗,๓๐๐,๐๐๐ บาท
- พื้นที่บ้านท่ามะนาว หมู่ที่ ๒๓ ตำบลคลองตะเกรา อำเภอท่าตะเกียบ จังหวัดฉะเชิงเทรา ปริมาตรดินชุดลอก ๑๖๐,๐๐๐ ลบ.ม. เป็นเงิน ๗,๓๐๐,๐๐๐ บาท
- ชุดลอกตะกอนดินทางน้ำลงอ่างเก็บน้ำคลองสียัด จำนวน ๕ รายการ เป็นเงิน ๒,๓๘๐,๐๐๐ บาท ประกอบด้วย

- คลองบ้านเขากระดาศ หมู่ที่ ๑๙ ตำบลคลองตะเกรา อำเภอท่าตะเกรา จังหวัดฉะเชิงเทรา ปริมาตรดินขุดลอก ๑๓,๐๐๐ ลบ.ม. เป็นเงิน ๔๙๐,๐๐๐ บาท
- คลองบ้านท่าคาน หมู่ที่ ๒ ตำบลท่าตะเกรา อำเภอท่าตะเกรา จังหวัดฉะเชิงเทรา ปริมาตรดินขุดลอก ๑๓,๑๕๐ ลบ.ม. เป็นเงิน ๔๙๗,๐๐๐ บาท
- คลองบ้านเขาตลาด หมู่ที่ ๑๕ ตำบลท่าตะเกรา อำเภอท่าตะเกรา จังหวัดฉะเชิงเทรา ปริมาตรดินขุดลอก ๑๓,๑๘๐ ลบ.ม. เป็นเงิน ๔๙๘,๐๐๐ บาท
- คลองเขาตาพลู หมู่ที่ ๑๐ ตำบลท่าตะเกรา อำเภอท่าตะเกรา จังหวัดฉะเชิงเทรา ปริมาตรดินขุดลอก ๑๑,๗๐๐ ลบ.ม. เป็นเงิน ๔๔๒,๐๐๐ บาท
- คลองบ้านเขาตะแบก หมู่ที่ ๒ ตำบลท่าตะเกรา อำเภอท่าตะเกรา จังหวัดฉะเชิงเทรา ปริมาตรดินขุดลอก ๑๒,๐๐๐ ลบ.ม. เป็นเงิน ๔๕๓,๐๐๐ บาท

เนื่องด้วยอ่างเก็บน้ำคลองสี่ยัดเป็นแหล่งเก็บกักน้ำที่สำคัญของจังหวัดฉะเชิงเทรา มีความจุอ่างฯ ๔๒๐ ล้านลูกบาศก์เมตร จึงมีศักยภาพในการช่วยเหลือพื้นที่การเกษตร การอุปโภค-บริโภค และรักษา ระบบนิเวศให้กับอำเภอท่าตะเกรา อำเภอสนามชัยเขต อำเภอพนมสารคาม อำเภอแปลงยาว อำเภอราชสาส์น อำเภอบางคล้า บางส่วนของอำเภอบ้านโพธิ์และอำเภอเมืองฉะเชิงเทรา แต่เนื่องด้วยพื้นที่เหนืออ่างเก็บน้ำคลองสี่ยัด บางพื้นที่ในเขตอำเภอท่าตะเกรา ยังขาดโอกาสในการได้ใช้ประโยชน์จากน้ำในอ่างเก็บน้ำ เพราะเมื่อปริมาณน้ำลดลงจากการบริหารจัดการน้ำเพื่อจัดสรรให้กับพื้นที่ตอนล่างท้ายอ่างเก็บน้ำ ทำให้พื้นที่เหนืออ่างเก็บน้ำเหล่านั้น จะไม่สามารถใช้ประโยชน์ ปัญหาดังกล่าวจึงควรได้รับการแก้ไขโดยขุดลอกดินบริเวณขอบอ่างฯ เป็นสระเก็บน้ำเพื่อกักเก็บน้ำฝน และ/หรือน้ำท่าที่ไหลลงสู่อ่างเก็บน้ำในลักษณะเหมือนหลุมขนมครก เมื่อระดับน้ำในอ่างเก็บน้ำลดลง จะยังคงมีน้ำในสระเพื่อให้พื้นที่เหนืออ่างเก็บน้ำได้ใช้ประโยชน์ได้ นอกจากนี้ ทางน้ำลงอ่างเก็บน้ำมีความตื้นเขินในบางจุด ลดศักยภาพการไหลของน้ำลงอ่างเก็บน้ำลง เนื่องจากน้ำป่าไหลหลากและน้ำท่าจากพื้นที่ต้นน้ำไหลเข้ามาบริเวณทางน้ำลงอ่างเก็บน้ำคลองสี่ยัดจะนำพาตะกอนดินมาด้วย จึงมีความจะเป็นที่จะต้องดำเนินการขุดลอกตะกอนดินทางน้ำให้มีการไหลของน้ำลงอ่างเก็บน้ำได้ดี เพิ่มปริมาณน้ำกักเก็บให้มากยิ่งขึ้น ซึ่งจะเป็นการสนองตอบต่อนโยบายรัฐบาลในการสร้างแหล่งกักเก็บน้ำให้กับชุมชนและเพิ่มศักยภาพของแหล่งกักเก็บน้ำเดิมให้มากยิ่งขึ้น

ประโยชน์ที่คาดว่าจะได้รับ

๑. ประชาชนในพื้นที่เหนืออ่างเก็บน้ำคลองสี่ยัด ได้รับประโยชน์ ๓๗๐ ครัวเรือน พื้นที่ทางการเกษตรได้รับประโยชน์ ๖๐๗ ไร่ มีปริมาณน้ำเก็บกักเพิ่มขึ้น ๕๔๒,๘๑๐ ลบ.เมตร/ปี
๒. ลดการใช้น้ำในอ่างเก็บ เพราะสามารถใช้น้ำที่เก็บกักจากโครงการขุดลอกอ่างเก็บน้ำฯ ดังกล่าว ทำให้ประชาชนพื้นที่ท้ายน้ำอ่างเก็บน้ำคลองสี่ยัด รวม ๒๑๖,๓๒๐ ไร่ ประมาณ ๑๕,๐๐๐ ครัวเรือน ได้รับประโยชน์ใช้น้ำได้อย่างเต็มศักยภาพ

๒. โครงการพัฒนาโครงสร้างพื้นฐานรองรับการพัฒนาเมืองและชุมชนเพื่อยกระดับคุณภาพชีวิต (หน่วยงานที่รับผิดชอบ การประสานส่วนภูมิภาค สาขาฉะเชิงเทรา)

จังหวัดฉะเชิงเทรา โดยการประสานส่วนภูมิภาค สาขาฉะเชิงเทรา ดำเนินการขยายเขตประปาภูมิภาค จำนวน ๑๘ กิจกรรรม ๕๘,๖๓๒,๐๐๐ บาท ดำเนินการในพื้นที่ ดังนี้ อ.เมืองฉะเชิงเทรา ๓ แห่ง

อ.สนามชัยเขต ๒ แห่ง อ.พนมสารคาม ๓ แห่ง อ.บางน้ำเปรี้ยว ๖ แห่ง อ.บ้านโพธิ์ ๒ แห่ง อ.ราชสาส์น ๑ แห่ง อ.ท่าตะเกียบ ๑ แห่ง

ลำดับ	กิจกรรม	งบประมาณ	หน่วยดำเนินการ
๑	กิจกรรมหลัก วางท่อขยายเขตจำหน่ายน้ำ บริเวณโรงเรียนสนามชัยเขต ตำบลคูยายหมี อำเภอสนามชัยเขต จังหวัดฉะเชิงเทรา	๒,๔๑๐,๐๐๐	การประปาส่วนภูมิภาค สาขาพนมสารคาม
๒	กิจกรรมหลัก วางท่อขยายเขตจำหน่ายน้ำ บริเวณบ้านแหลมไผ่ศรี หมู่ที่ ๓ ,๑๒ ตำบลหนองยาว อำเภอพนมสารคาม จังหวัดฉะเชิงเทรา	๓,๔๐๙,๐๐๐	การประปาส่วนภูมิภาค สาขาพนมสารคาม
๓	กิจกรรมหลัก วางท่อขยายเขตจำหน่ายน้ำประปา บริเวณ หมู่ ๑๑ ตำบลท่าไข่ อำเภอเมืองฉะเชิงเทรา จังหวัดฉะเชิงเทรา	๒๖๙,๐๐๐	การประปาส่วนภูมิภาค สาขาฉะเชิงเทรา
๔	กิจกรรมหลัก วางท่อขยายเขตจำหน่ายน้ำประปา บริเวณแยกหนองเค็ด ถึงสถานีจ่ายน้ำทำถ่าน ตำบลท่าถ่าน อำเภอพนมสารคาม จังหวัดฉะเชิงเทรา	๗,๕๐๐,๐๐๐	การประปาส่วนภูมิภาค สาขาพนมสารคาม
๕	กิจกรรมหลัก วางท่อขยายจำหน่ายน้ำประปา บริเวณซอยหนองซอน ๒ หมู่ ๕ ตำบลบางกะไห อำเภอเมืองฉะเชิงเทรา จังหวัดฉะเชิงเทรา	๘๒๓,๐๐๐	การประปาส่วนภูมิภาค สาขาฉะเชิงเทรา
๖	กิจกรรมหลัก วางท่อขยายเขตจำหน่ายน้ำ บริเวณสะพานข้ามแม่น้ำบางปะกง กม.๒๖+๐๔๒ หมู่๑๐ ตำบลบางขนาก อำเภอบางน้ำเปรี้ยว จังหวัดฉะเชิงเทรา	๘๐๙,๐๐๐	การประปาส่วนภูมิภาค สาขาบางคล้า
๗	กิจกรรมหลัก วางท่อขยายเขตประปา บริเวณหมู่ที่ ๑ หมู่ที่ ๓ ตำบลคลองอุดมชลจร อำเภอเมืองฉะเชิงเทรา จังหวัดฉะเชิงเทรา	๗,๑๕๘,๐๐๐	การประปาส่วนภูมิภาค สาขาบางคล้า
๘	กิจกรรมหลัก วางท่อขยายเขตจำหน่ายน้ำ บริเวณสามแยกบ้านบางชายสอ ถึงร้านอาหารนั่งจ้อ หมู่ ๒ ตำบลบางกรูด อำเภอบ้านโพธิ์ จังหวัดฉะเชิงเทรา	๑,๐๓๒,๐๐๐	การประปาส่วนภูมิภาค สาขาบางคล้า
๙	กิจกรรมหลัก วางท่อขยายเขตจำหน่ายน้ำ บริเวณ หมู่ ๔ ตำบลบางขนาก อำเภอบางน้ำเปรี้ยว จังหวัดฉะเชิงเทรา	๒๗๙,๐๐๐	การประปาส่วนภูมิภาค สาขาบางคล้า
๑๐	กิจกรรมหลัก วางท่อขยายเขตจำหน่ายน้ำ บริเวณดอนทราย-แหลมประดู่ ซอย ๔ หมู่ ๑ ตำบลดอนทราย อำเภอบ้านโพธิ์ จังหวัดฉะเชิงเทรา	๔๐๒,๐๐๐	การประปาส่วนภูมิภาค สาขาบางคล้า
๑๑	กิจกรรมหลัก วางท่อขยายเขตจำหน่ายน้ำ บริเวณถนนเลียบบคลอง ๑๖ (ซอยเกษียณเกษตร) ฝั่งตะวันออก หมู่ที่ ๑๕ ตำบลดอนฉิมพลี อำเภอบางน้ำเปรี้ยว จังหวัดฉะเชิงเทรา	๓๙๐,๐๐๐	การประปาส่วนภูมิภาค สาขาบางคล้า
๑๒	กิจกรรมหลักวางท่อขยายเขตจำหน่ายน้ำ บริเวณ หมู่ ๒ ตำบลบางคา อำเภอรราชสาส์น จังหวัดฉะเชิงเทรา	๒,๔๗๑,๐๐๐	การประปาส่วนภูมิภาค สาขาบางคล้า

ลำดับ	กิจกรรม	งบประมาณ	หน่วยดำเนินการ
๑๓	กิจกรรมหลัก วางท่อขยายเขตจำหน่ายน้ำ บริเวณบ้านหนองบ่อ ตำบลเกาะขนุน อำเภอพนมสารคาม จังหวัดฉะเชิงเทรา	๖,๕๙๐,๐๐๐	การประปาส่วนภูมิภาค สาขาพนมสารคาม
๑๔	กิจกรรมหลัก วางท่อขยายเขตจำหน่ายน้ำบริเวณบ้าน กม.๑ หมู่ที่ ๔ เขาครีป่าสัก ตำบลลาดกระทิง อำเภอสนามชัยเขต จังหวัดฉะเชิงเทรา	๙๒๒,๐๐๐	การประปาส่วนภูมิภาค สาขาพนมสารคาม
๑๕	กิจกรรมหลัก วางท่อขยายเขตจำหน่ายน้ำบริเวณถนนทช.๔๐๑๑ บ้านทุ่งสำย ถึงบ้านหนองชาหยั่ง ตำบลคลองตะเกรา อำเภอท่าตะเกียบ จังหวัดฉะเชิงเทรา	๑๗,๐๐๐,๐๐๐	การประปาส่วนภูมิภาค สาขาพนมสารคาม
๑๖	กิจกรรมหลัก วางท่อขยายเขตจำหน่ายน้ำ บริเวณซอย ๔ หมู่ ๔ ตำบลบางขนาก อำเภอบางน้ำเปรี้ยว จังหวัดฉะเชิงเทรา	๑,๖๔๑,๐๐๐	การประปาส่วนภูมิภาค สาขาบางคล้า
๑๗	กิจกรรมหลัก วางท่อขยายเขตจำหน่ายน้ำ บริเวณเทศบาล ช.๑๕ หมู่ ๓ ตำบลบางขนาก อำเภอบางน้ำเปรี้ยว จังหวัดฉะเชิงเทรา	๓๑๒,๐๐๐	การประปาส่วนภูมิภาค สาขาบางคล้า
๑๘	กิจกรรมหลัก วางท่อขยายเขตจำหน่ายน้ำ บริเวณ หมู่ ๑ และ หมู่ ๒ ตำบลบางขนาก อำเภอบางน้ำเปรี้ยว จังหวัดฉะเชิงเทรา	๕,๒๑๕,๐๐๐	การประปาส่วนภูมิภาค สาขาบางคล้า

ประโยชน์ที่คาดว่าจะได้รับ

๑. พัฒนาโครงสร้างพื้นฐานโดยการขยายเขตน้ำประปาภูมิภาค ๑๘ แห่ง (ระยะทางรวม ๔๕.๓๔ กิโลเมตร) ให้ประชาชนมีน้ำสำหรับ อุปโภค บริโภค อย่างทั่วถึงและเพียงพอ ของรับการพัฒนาเมืองที่อยู่อาศัย การค้าการลงทุน ยกระดับคุณภาพชีวิตของประชาชนให้มีน้ำสะอาด

๒. ประชาชนได้รับประโยชน์ รวม ๑,๖๒๒ ครัวเรือน

๒. ด้านการท่องเที่ยว โครงการเสริมสร้างภาพลักษณ์ การตลาดและการประชาสัมพันธ์การท่องเที่ยว (หน่วยงานที่รับผิดชอบ สำนักงานการท่องเที่ยวและกีฬาจังหวัดฉะเชิงเทรา)

จังหวัดฉะเชิงเทรา โดยสำนักงานการท่องเที่ยวและกีฬาจังหวัดฉะเชิงเทรา มีแผนดำเนินโครงการเสริมสร้างภาพลักษณ์ การตลาดและการประชาสัมพันธ์การท่องเที่ยว ดังนี้

กิจกรรมย่อยที่ ๑ การจัดการท่องเที่ยวแบบ FAM Trip

การจัดการท่องเที่ยวแบบ FAM Trip (Familiarization Trip) :

- การจัดทำเส้นทาง ๔ เส้นทาง VTR หนังสือ (ไทย - อังกฤษ) แผ่นพับ (ไทย - อังกฤษ)
- เชิญผู้ประกอบการท่องเที่ยวจากส่วนกลางทั้งในประเทศและต่างประเทศ สื่อมวลชนที่เกี่ยวข้องกับการส่งเสริมการท่องเที่ยว ๔ ครั้ง ๆ ละ ๔๐ คน จำนวน ๓ วัน ๒ คืน
- โดยการจัดให้มีงานเลี้ยงแสดงถึงวัฒนธรรม และกิจกรรมการจับคู่ธุรกิจ จำนวน ๑๐๐ คน

กิจกรรมย่อยที่ ๒ การจัดงานส่งเสริมการขายสินค้าทางการท่องเที่ยว

โดยการนำผู้ประกอบการในอุตสาหกรรมท่องเที่ยวและผู้มีส่วนได้ส่วนเสียของจังหวัดฉะเชิงเทรา จำนวน ๑๕ ราย ไปเสนอขายสินค้าทางการท่องเที่ยว ณ ภาคเหนือที่จังหวัดนครสวรรค์และภาคตะวันออกเฉียงเหนือที่จังหวัดนครราชสีมาหรือขอนแก่นในรูปแบบ Table Top Sale คือการเจรจา

ธุรกิจกันระหว่างผู้ซื้อ (Buyer) และผู้ขาย (Seller) โดยนำเสนอสินค้าทางการท่องเที่ยวในแบบเหมารวม Package เป็นการกระตุ้นการตลาดการท่องเที่ยว ซึ่งมีการคัดเลือกกลุ่มเป้าหมายจากผู้ประกอบการที่มีศักยภาพ (รายได้ สินค้าคุณภาพ) หรือตามนโยบายของรัฐ/กระทรวง/จังหวัด เช่น การท่องเที่ยวชุมชน การท่องเที่ยว ทางน้ำ เป็นต้น

กิจกรรมย่อยที่ ๓ การส่งเสริมการท่องเที่ยวเชิงกีฬา (Sport Tourism)

การปั่นจักรยานเพื่อการท่องเที่ยว ไปยังแหล่งท่องเที่ยวต่างๆ ภายในจังหวัดฉะเชิงเทรา จำนวน ๒ ครั้ง ๆ ละ ๖๐๐ คน (ในจังหวัด ๒๐๐ คน ต่างจังหวัด ๔๐๐ คน) รวม ๑,๒๐๐ คน (ในจังหวัด ๔๐๐ คน ต่างจังหวัด ๘๐๐ คน)

- ครั้งที่ ๑ ปั่นขอพรพระพิฆเนศ ๓ ปาง เส้นทางจากศาลากลางจังหวัด - วัดสมานรัตนาราม (พระพิฆเนศปางนอนเสวยสุข) - อุทยานพระพิฆเนศคลองเขื่อน (พระพิฆเนศปางยืน องค์สำริด สำเร็จสมปรารถนา) - วัดโพรงอากาศ (พระพิฆเนศ ปางนั่งประทานพร) - ศาลากลางจังหวัด

รวมระยะทาง ๗๐ กิโลเมตร

- ครั้งที่ ๒ ปั่นชมตลาดน้ำ & ตลาดโบราณ เส้นทางจากศาลากลางจังหวัด - ตลาดน้ำบางคล้า - ตลาดน้ำวัดบางกระเจ็ด - ตลาดบ้านใหม่ ๑๐๐ ปี - ศาลากลางจังหวัดฉะเชิงเทรา รวมระยะทาง ๖๐ กิโลเมตร ซึ่งทั้ง ๒ ครั้ง จะดำเนินการในวันอาทิตย์ เริ่มเวลา ๐๖.๐๐ น. ลงทะเบียน ณ ศาลากลางจังหวัดฉะเชิงเทรา เวลา ๐๗.๓๐ น. พิธีการ เวลา ๐๘.๐๐ น. ปล่อยตัว เวลา ๑๔.๐๐ น. สิ้นสุดการปั่น ณ ศาลากลางจังหวัดฉะเชิงเทรา คาดว่า จะมีค่าใช้จ่าย ๕๐๐ บาท/คน/วัน (เฉลี่ยมาพักประมาณ ๒ วัน)

กิจกรรมย่อยที่ ๔ "Music in love Bangpakong"

กิจกรรม "Music in love Bangpakong" ณ บริเวณริมแม่น้ำบางปะกง

- วงดนตรีจำนวนอย่างน้อย ๒ วง (Full Band) มีนักดนตรีและนักร้องรวมกันอย่างน้อย ๕ คน ขึ้นไปสามารถแสดงดนตรี ได้ครอบคลุมและแทรกสลับกับกิจกรรมอื่นบนเวที ระยะเวลาการจัดงาน ช่วงเวลา ตั้งแต่ ๑๗.๐๐ - ๒๑.๐๐ น. ของวันจัดงานกิจกรรม

- ศิลปินนักร้องที่มีชื่อเสียงเป็นที่ยอมรับ จำนวนอย่างน้อย ๔ คน โดยให้ศิลปินแสดงดนตรีในวันงานวันละ ๒ คน ๆ ละ ๑ ชั่วโมง

- การแสดงศิลปวัฒนธรรม ประเพณีท้องถิ่น การแสดงของเยาวชนจากโรงเรียนต่างๆ เพื่อจัดแสดงในแต่ละวันที่จัดกิจกรรม จำนวนวันละ ๒ ชุดการแสดง นักแสดงไม่น้อยกว่า ๑๐ คน

- จัดทำบูทจัดจำหน่ายอาหารให้แก่ผู้ประกอบการ จำนวนอย่างน้อย ๔๐ บูท

กิจกรรมย่อยที่ ๕ "Creative old City of Crafts and Folk Art"

การจัดกิจกรรม (Creative Old City of Crafts and Folk Art) ประกอบด้วย

การแสดงและจำหน่ายสินค้า อาหาร และของดีจังหวัดฉะเชิงเทรา รวมทั้งการจัดการแสดง ศิลปหัตถกรรม ดนตรีและนาฏศิลป์ กิจกรรมสาธิตหรือกิจกรรมที่น่าสนใจ โดยให้ผู้ประกอบการเข้ามา มีส่วนร่วม จำนวน ๒ วัน ๒ คืน ณ พิพิธภัณฑสถานแห่งชาติฉะเชิงเทรา (จัดตั้งขึ้นในปี พ.ศ. ๒๕๖๐ เพื่อให้เป็นแหล่งเรียนรู้ทางด้านประวัติศาสตร์ การปกครอง และวัฒนธรรมที่สำคัญของจังหวัดฉะเชิงเทรา รวมทั้งบทบาทของจังหวัดฉะเชิงเทรากับความเป็นชาติไทย โดยการซ่อมแซมปรับปรุงอาคารตำหนักกรมหมื่นมรุพงษ์ศิริพัฒน์ อาคารเรือนรับรอง อาคารประกอบอันทรงคุณค่า และมีนิทรรศการที่บอกเล่าเรื่องราวของจังหวัดฉะเชิงเทราได้อย่างลึกซึ้งและครอบคลุมมากที่สุด)

๓. ด้านการเกษตร

โครงการพัฒนาการผลิตสินค้าเกษตรปลอดภัยและส่งเสริมการแปรรูปสินค้าเกษตรและผลิตภัณฑ์ชุมชนเพื่อสร้างมูลค่าเพิ่ม (หน่วยงานที่รับผิดชอบ ศูนย์ศึกษาการพัฒนาเขาหินซ้อนอันเนื่องมาจากพระราชดำริ)

จังหวัดฉะเชิงเทรา โดยศูนย์ศึกษาการพัฒนาเขาหินซ้อนอันเนื่องมาจากพระราชดำริ มีแผนดำเนินโครงการการมีส่วนร่วมของเกษตรกรผู้ผลิตสมุนไพรในการพัฒนาการผลิต และการแปรรูปสมุนไพรให้มีคุณภาพปลอดภัยสูง ในการรองรับการแพร่ระบาดของโรคอุบัติใหม่ และรองรับการพัฒนาระเบียงเศรษฐกิจพิเศษภาคตะวันออก

กิจกรรมหลัก การผลิตและการแปรรูปสมุนไพรให้มีคุณภาพปลอดภัยสูง วงเงิน ๗๖๔,๕๐๐ บาท

ศูนย์ศึกษาเขานอันเนื่องมาจากพระราชดำริ เป็นตัวอย่างแห่งความสำเร็จ เป็นพิพิธภัณฑ์ธรรมชาติที่มีชีวิต ที่เกิดจากพระราชดำริของพระบาทสมเด็จพระบรมชนกาธิเบศร มหาภูมิพลอดุลยเดชมหาราช บรมนาถบพิตร เปรียบเสมือน "ต้นแบบ" ของความสำเร็จที่จะเป็นแนวทาง และตัวอย่างของผลสำเร็จให้แก่พื้นที่อื่นๆ เป็น "ศูนย์บริการแบบเบ็ดเสร็จ" ที่ประชาชนสามารถที่จะศึกษาหาความรู้ได้ทุกเรื่อง ทั้งด้านการปรับปรุงดิน ปลูกพืชสวน พืชไร่ การเลี้ยงสัตว์ การประมง ป่าไม้ ตลอดจนการชลประทาน งานศิลปาชีพ ฯลฯ และด้านพืชสมุนไพร มีพื้นที่สวนป่าสมุนไพรที่ปลูกและรวบรวมพันธุ์พืชสมุนไพร และสาธิตการแปรรูปเป็นผลิตภัณฑ์สมุนไพรต่างๆเพื่อเพิ่มมูลค่า เป็นสถานที่เรียนรู้ อบรม และฝึกปฏิบัติ สำหรับประกอบอาชีพเพิ่มรายได้ให้กับประชาชนที่สนใจด้านสมุนไพร ประกอบกับสถานการณ์โควิด-๑๙ ทำให้คนหันมาให้ความสำคัญกับสมุนไพรมากขึ้น ถือเป็นโอกาสดีในการพัฒนาสมุนไพรในประเทศไทย เพื่อเตรียมการรองรับการแพร่ระบาดของโรคอุบัติใหม่ อุตสาหกรรมที่ไม่สามารถคาดการณ์ในอนาคตได้

ศูนย์ศึกษาการพัฒนาเขาหินซ้อนฯ จึงได้ดำเนินโครงการการมีส่วนร่วมของเกษตรกรผู้ผลิตสมุนไพรในการพัฒนาการผลิต และการแปรรูปสมุนไพรให้มีคุณภาพปลอดภัยสูง ในการรองรับการแพร่ระบาดของโรคอุบัติใหม่ และรองรับการพัฒนาระเบียงเศรษฐกิจพิเศษภาคตะวันออก ในพื้นที่อำเภอพนมสารคาม อำเภอสนามชัยเขต และอำเภอท่าตะเกียบ เพื่อให้กลุ่มเกษตรกรที่ปลูกสมุนไพรมีความเข้มแข็ง สามารถปลูกพืชสมุนไพรได้อย่างถูกต้อง มีความปลอดภัยสูง ส่งเสริมให้เกิดการแปรรูปและผลิตเป็นผลิตภัณฑ์ต่างๆ เพื่อเพิ่มมูลค่า ทั้งยังเป็นแหล่งรวบรวมวัตถุดิบสมุนไพร สร้างความเชื่อมั่นทางการตลาดทั้งในและต่างประเทศ เป็นการเพิ่มมูลค่า สร้างอาชีพ สร้างรายได้ และเพิ่มความสามารถในการแข่งขันซึ่งสอดคล้องกับยุทธศาสตร์ชาติและประเด็นการพัฒนาของจังหวัดฉะเชิงเทรา

วัตถุประสงค์ของโครงการ

๑. เพื่อร่วมกับกลุ่มเกษตรกรผู้ผลิตสมุนไพรในการพัฒนากระบวนการผลิตสมุนไพรให้มีคุณภาพปลอดภัยสูง
๒. เพื่อร่วมกับกลุ่มเกษตรกรผู้ผลิตสมุนไพรในการพัฒนากระบวนการแปรรูปสมุนไพรให้มีคุณภาพ
๓. เพื่อส่งเสริมช่องทางการตลาดสินค้าสมุนไพรและผลิตภัณฑ์ของกลุ่มเกษตรกรผู้ผลิตสมุนไพร
๔. เพื่อขยายผลในการพัฒนาการผลิตและการแปรรูปสมุนไพรให้มีคุณภาพปลอดภัยสูงแก่กลุ่มเกษตรกรผู้ผลิตสมุนไพร

ระยะเวลาดำเนินโครงการ ตุลาคม ๒๕๖๕ - กันยายน ๒๕๖๖

สถานที่ดำเนินโครงการ

ศูนย์ศึกษาการพัฒนาเขาหินซ้อนอันเนื่องมาจากพระราชดำริ และพื้นที่ส่งเสริมเกษตรกรให้
ดำเนินการ คือ ๑) อำเภอพนมสารคาม ๒) อำเภอสนามชัยเขตและ ๓) อำเภอบ้านดง

กลุ่มเป้าหมาย

กลุ่มเกษตรกรผู้ปลูกสมุนไพรที่มีการรวมเป็นกลุ่ม จำนวน ๓ กลุ่ม โดยมีสมาชิกกลุ่มไม่ต่ำกว่า
๑๕ คน ที่อยู่ในพื้นที่ ๑) อำเภอพนมสารคาม ๒) อำเภอสนามชัยเขต และ ๓) อำเภอบ้านดง

ผลผลิต และผลลัพธ์

ผลผลิต

๑. เกษตรกรมีความรู้ในการปลูกพืชสมุนไพรให้มีคุณภาพ ปลอดภัยสูง
๒. เกษตรกรสามารถแปรรูปสมุนไพรเป็นผลิตภัณฑ์ที่มีคุณภาพได้
๓. เกษตรกรมีช่องทางการตลาดสินค้าสมุนไพรและผลิตภัณฑ์เพิ่มขึ้น

ผลลัพธ์

๑. พื้นที่ขยายผลจากการผลิตพืชสมุนไพรที่มีคุณภาพปลอดภัยสูงมีจำนวนเพิ่มขึ้น
๒. จังหวัดฉะเชิงเทราเป็นแหล่งผลิตพืชสมุนไพรที่มีคุณภาพ ปลอดภัยสูง ที่สำคัญ
๓. มีผลิตภัณฑ์แปรรูปสมุนไพรที่มีคุณภาพและตรงกับความต้องการของตลาด
๔. เกษตรกรมีรายได้เพิ่มขึ้นร้อยละ ๑๐ ต่อปี

แนวทางการดำเนินงาน

กิจกรรม	ระยะเวลาที่จะเริ่มดำเนินการ			
	ต.ค.-ธ.ค. ๒๕๖๕	ม.ค.-มี.ค. ๒๕๖๖	เม.ย.-มิ.ย. ๒๕๖๖	ก.ค.-ก.ย. ๒๕๖๖
กิจกรรมหลัก ๑ การพัฒนากระบวนการผลิตสมุนไพรให้มีคุณภาพ ปลอดภัยสูง	✓			
กิจกรรมย่อยที่ ๒ การพัฒนากระบวนการแปรรูปสมุนไพรให้มีคุณภาพปลอดภัยสูง		✓		
กิจกรรมหลัก ๓ การขยายช่องทางการตลาดสินค้าสมุนไพรและผลิตภัณฑ์			✓	
กิจกรรมหลัก ๔ การถอดบทเรียนโครงการ				✓

วิธีการบริหารจัดการให้เกิดความยั่งยืน

หลังโครงการเสร็จสิ้น เกษตรกรที่เข้าร่วมโครงการ จะเป็นสมาชิกรุ่นแรกที่น่าผลไปดำเนินการ
และทางเจ้าหน้าที่จะมีการลงพื้นที่ติดตามการดำเนินกิจกรรมที่รับการถ่ายทอดไปจากโครงการฯ และมีการ
ขยายผลการดำเนินงานเพื่อให้เกษตรกรรุ่นแรกเป็นผู้ถ่ายทอดขยายผลเพื่อขยายพื้นที่ปลูกพืช
สมุนไพรที่มีคุณภาพ ปลอดภัยสูงต่อไป

ปัญหา อุปสรรคและข้อจำกัด

ความพร้อมของสถานที่สำหรับการแปรรูปพืชสมุนไพรให้ได้ตามมาตรฐาน อย.

๔. ด้านการแก้ไขปัญหาคความยากจน

โครงการส่งเสริมคุณภาพชีวิตประชาชนสู่สังคมที่เป็นสุข (หน่วยงานที่รับผิดชอบ สำนักงานพัฒนาสังคมและความมั่นคงของมนุษย์จังหวัดฉะเชิงเทรา)

จังหวัดฉะเชิงเทรา โดยสำนักงานพัฒนาสังคมและความมั่นคงของมนุษย์จังหวัดฉะเชิงเทรา ได้รับงบประมาณ ตามโครงการส่งเสริมคุณภาพชีวิตประชาชนสู่สังคมที่เป็นสุข กิจกรรมหลัก การพัฒนาคุณภาพชีวิตและส่งเสริมอาชีพของกลุ่มเปราะบาง คนพิการ และผู้สูงอายุ เป็นเงิน ๒,๒๔๓,๖๐๐ บาท เพื่อดำเนินกิจกรรม ๘ กิจกรรม กลุ่มเป้าหมายรวม ๘๒๐ คน ที่เกี่ยวกับการส่งเสริมสนับสนุนการประกอบอาชีพ การพัฒนาผลิตภัณฑ์ และส่งเสริมการตลาดของกลุ่มคนเปราะบาง โดยมีวัตถุประสงค์ เพื่อต่อยอดองค์ความรู้และพัฒนาผลิตภัณฑ์และส่งเสริมการตลาดผลิตภัณฑ์ชุมชน/ ท้องถิ่นของกลุ่มคนพิการ กลุ่มผู้สูงอายุ กลุ่มคนเปราะบาง และเครือข่ายในจังหวัดฉะเชิงเทรา รวมถึงพัฒนาช่องทางการตลาด และองค์ความรู้อื่นๆ อันจะเป็นประโยชน์ต่อการพัฒนาผลิตภัณฑ์ชุมชน และเพื่อสร้างเครือข่ายการทำงานร่วมกันทุกภาคส่วน เป็นพื้นฐานการพัฒนาต่อยอดการดำเนินการพัฒนาและส่งเสริมคุณภาพชีวิตกลุ่มคนเปราะบาง ได้แก่

๑. กิจกรรมการฝึกอบรมและพัฒนาศักยภาพของกลุ่มคนพิการทุกประเภท ในการทำเบเกอรี่ กาแฟ และเพาะพันธุ์ต้นไม้

กลุ่มเป้าหมาย : คนพิการทุกประเภท จำนวน ๓๐ คน

๒. กิจกรรมการพัฒนาและยกระดับผลิตภัณฑ์จากดอกเกลือ และพัฒนาองค์ความรู้ด้านการขยายช่องทางการตลาด กลุ่มอาชีพคนพิการและผู้สูงอายุ หลักสูตร : อบรมสาธิตวิธีการทำดอกเกลือ และให้ความรู้ด้านการยกระดับผลิตภัณฑ์ และการเพิ่มมูลค่าทางการตลาด

กลุ่มเป้าหมาย : ผู้สูงอายุ คนพิการ และผู้ดูแลคนพิการ จำนวน ๓๐ คน หน่วยดำเนินการ : กลุ่มผู้พิการและอาสาสมัครดูแลผู้พิการในชุมชน ต.บางปะกง อ.บางปะกง จังหวัดฉะเชิงเทรา

๓. กิจกรรมการพัฒนาและยกระดับผลิตภัณฑ์สมุนไพรลูกประคบ และผลิตภัณฑ์สมุนไพรพื้นบ้าน ชมรมผู้สูงอายุตำบลลาดกระทิง หลักสูตร : อบรมสาธิตวิธีการทำสมุนไพรลูกประคบ และผลิตภัณฑ์สมุนไพรพื้นบ้านและให้ความรู้ด้านการยกระดับผลิตภัณฑ์ และการเพิ่มมูลค่าทางการตลาด

กลุ่มเป้าหมาย : ผู้สูงอายุ ชมรมผู้สูงอายุตำบลลาดกระทิง ๕๐ คน หน่วยดำเนินการ : ชมรมผู้สูงอายุตำบลลาดกระทิง อำเภอสนามชัยเขต จังหวัดฉะเชิงเทรา

๔. กิจกรรมการพัฒนาผลิตภัณฑ์กระเป๋าผ้า กระเป๋าหนังพวงกุญแจหนัง พวงกุญแจลูกบิด แมสส์ผ้า หลักสูตร : อบรมสาธิตวิธีการทำผลิตภัณฑ์กระเป๋าผ้า กระเป๋าหนังพวงกุญแจหนัง พวงกุญแจลูกบิด แมสส์ผ้า และให้ความรู้ด้านการยกระดับผลิตภัณฑ์ และการเพิ่มมูลค่าทางการตลาด

กลุ่มเป้าหมาย : คนพิการและผู้ดูแลคนพิการ จำนวน ๓๐ คน หน่วยดำเนินการ : ชมรมผู้ปกครองบุคคลออทิสติกจังหวัดฉะเชิงเทรา

๕. กิจกรรม อบรมการประกอบอาชีพยุคใหม่ ครอบครัวยุคใหม่ ครบครันวัยที่มีรายได้น้อย หลักสูตร : อบรมการประกอบอาชีพการทำอาหารและช่องทางด้านการตลาดให้กับครอบครัวยุคใหม่

กลุ่มเป้าหมาย : ครอบครัวยุคใหม่ (แม่วัยใส) จำนวน ๑๐๐ คน หน่วยดำเนินการ : สำนักงานพัฒนาสังคมและความมั่นคงของมนุษย์จังหวัดฉะเชิงเทรา

๖. กิจกรรมการพัฒนาคุณภาพชีวิตและส่งเสริมอาชีพเพื่อสร้างรายได้ในครัวเรือน หลักสูตร : อบรมการประกอบอาชีพ จำนวน ๕ กิจกรรม ได้แก่ สาธิตการทำปลานิลแดดเดียว สาธิตการทำน้ำพริก

ปลานิลสวรรค์ สาธิตจักรสานเส้นพลาสติก สาธิตน้ำยาล้างจานจากมะกรูด และสาธิตการถักพรมเช็ดเท้า จากหวงฝ้าย

กลุ่มเป้าหมาย : ผู้สูงอายุ ศูนย์พัฒนาคุณภาพชีวิตและส่งเสริมอาชีพผู้สูงอายุตำบลเสม็ดได้ จำนวน ๓๐ คน หน่วยดำเนินการ : ศูนย์พัฒนาคุณภาพชีวิตและส่งเสริมอาชีพผู้สูงอายุตำบลเสม็ดได้ อำเภอบางคล้า จังหวัดฉะเชิงเทรา

๗. กิจกรรมการส่งเสริมอาชีพการจัดการสิ่งแวดล้อมชุมชนตำบลเสม็ดได้ หลักสูตร : อบรมสาธิตการส่งเสริมอาชีพการจัดการสิ่งแวดล้อมในชุมชน

กลุ่มเป้าหมาย : ประชาชนกลุ่มเปราะบาง จำนวน ๕๐๐ คน หน่วยดำเนินการ : กองทุนบริหารจัดการขยะตำบลเสม็ดได้

๘. กิจกรรมอาชีพบำบัดเพื่อพัฒนาศักยภาพคนพิการ สู่อชีพและการมีงานทำ หลักสูตร : อบรมสาธิตด้านการปลูกพืชเกษตรในโรงเรือน (Smart Farmer)

กลุ่มเป้าหมาย : คนพิการและครอบครัวคนพิการ จำนวน ๕๐ คน หน่วยดำเนินการ : สถานคุ้มครองและพัฒนาคนพิการบางปะกง

ข้อเสนอ : เสนอให้มีการบูรณาการฐานข้อมูลกลุ่มเป้าหมายที่ได้รับสวัสดิการจากกระทรวงการพัฒนาสังคมและความมั่นคงของมนุษย์ กับสวัสดิการตามโครงการลงทะเบียนสวัสดิการแห่งรัฐ และฐานข้อมูล TPMAP

๕. ด้านการจัดการมลพิษและสิ่งแวดล้อม

โครงการป้องกันการกัดเซาะชายฝั่งทะเล และตลิ่งริมแม่น้ำลำคลอง (หน่วยงานที่รับผิดชอบ สำนักงานโยธาธิการและผังเมืองจังหวัดฉะเชิงเทรา)

จังหวัดฉะเชิงเทรา โดยสำนักงานโยธาธิการและผังเมืองจังหวัดฉะเชิงเทรา มีแผนดำเนินโครงการป้องกันการกัดเซาะตลิ่งริมแม่น้ำ และชายฝั่งทะเล จังหวัดฉะเชิงเทรา.

กิจกรรมหลัก

๑. ก่อสร้างเขื่อนป้องกันตลิ่งริมทะเลบริเวณปากคลองเจริญวัย ด้านขวา (ช่วงที่ ๓) หมู่ที่ ๒ ตำบลสองคลองอำเภอบางปะกง จังหวัดฉะเชิงเทรา ความยาว ๒๐๐ เมตร วงเงิน ๑๔,๐๐๐,๐๐๐ บาท

๒. ก่อสร้างเขื่อนป้องกันตลิ่งริมทะเล บริเวณปากคลองหงษ์ทอง ด้านขวา (ช่วงที่ ๒) หมู่ที่ ๙ ตำบลสองคลอง อำเภอบางปะกง จังหวัดฉะเชิงเทรา ความยาว ๒๐๐ เมตร วงเงิน ๑๔,๐๐๐,๐๐๐ บาท

ที่มาของการดำเนินโครงการ เนื่องด้วยชายฝั่งทะเลของประเทศไทยครอบคลุมพื้นที่ชายฝั่งทะเล ๒๓ จังหวัด มีความยาวรวมประมาณ ๓,๑๕๑.๑๓ กิโลเมตร โดยจำแนกเป็นชายฝั่งด้านอ่าวไทย

มีความยาวประมาณ ๒,๐๓๙.๗๘ กิโลเมตร ครอบคลุมพื้นที่ ๑๗ จังหวัด ได้แก่ ตราด จันทบุรี ระยอง ชลบุรี ฉะเชิงเทรา สมุทรปราการ กรุงเทพมหานคร สมุทรสาคร สมุทรสงคราม เพชรบุรี

ประจวบคีรีขันธ์ ชุมพร สุราษฎร์ธานี นครศรีธรรมราช สงขลา ปัตตานี และนราธิวาส และชายฝั่งด้านอันดามัน มีความยาวประมาณ ๑,๑๑๑.๓๕ กิโลเมตร ครอบคลุมพื้นที่ ๖ จังหวัด ได้แก่ ระนอง พังงา

ภูเก็ต กระบี่ ตรัง และสตูล จากข้อมูลการกัดเซาะชายฝั่งทะเลในประเทศไทย พบว่าพื้นที่ชายฝั่งทะเลประเทศไทยประสบปัญหากัดเซาะระยะทางประมาณ ๑๔๖.๗๓ กิโลเมตร ในส่วนของจังหวัดฉะเชิงเทรา

มีพื้นที่ติดชายฝั่งทะเล ในพื้นที่ตำบลสองคลอง และตำบลบางปะกง อำเภอบางปะกง สำหรับตำบลท่าข้ามเป็นตำบลที่อยู่บริเวณปากแม่น้ำบางปะกง

โดยบริเวณชายฝั่งเป็นเขตพื้นที่ตำบลบางตำรุ อำเภอมืองชลบุรี จังหวัดชลบุรี แนวชายฝั่งของจังหวัดฉะเชิงเทราที่มีความยาว ๑๖.๒๘ กิโลเมตร จำแนกเป็นหาดโคลน ๑๔.๙๕ กิโลเมตร และปากแม่น้ำ ๑.๓๓ กิโลเมตร โดยแนวชายฝั่งอยู่ในระบบ กลุ่มหาดพื้นที่ชายฝั่งทะเลอ่าวไทยตอนบน หรือ อ่าวรูปตัว ก (หรือ อ่าวรูปตัว U) ซึ่งได้รับผลกระทบด้านการกัดเซาะชายฝั่ง ตามรายงานรวบรวมข้อมูลฐานข้อมูลการกัดเซาะชายฝั่งรายจังหวัด ๒๓ จังหวัด ซึ่งรวบรวมข้อมูลจากโครงการตามแผนหลักและแผนปฏิบัติการการแก้ไขปัญหาการกัดเซาะชายฝั่งตั้งแต่ปี ๒๕๔๖ - ๒๕๕๗ ของกรมทรัพยากรทางทะเลและชายฝั่ง พบว่า พื้นที่ตำบลสองคลอง อำเภอบางปะกง มีอัตราการกัดเซาะชายฝั่ง ๙.๖๑ เมตร/ปี มีระยะทางกัดเซาะ ๗.๔๐ กิโลเมตร พื้นที่กัดเซาะ ๑๐๔.๓๘ ไร่ ระดับความรุนแรงของการกัดเซาะ กำหนดเป็นพื้นที่วิกฤต ซึ่งการแก้ไขปัญหาในระยะสั้นมุ่งเน้นการก่อสร้างโครงการป้องกันการกัดเซาะตามแนวชายฝั่งในรูปแบบต่างๆ ที่ดำเนินการโดยหน่วยงานส่วนกลางและท้องถิ่นหลายหน่วยงาน

ปัญหาการกัดเซาะชายฝั่งนอกจากจะก่อให้เกิดการสูญเสียแนวกำแพงธรรมชาติแล้วยังก่อให้เกิดภาวะสูญเสียพื้นที่ชายฝั่งทะเลหรือชายหาด อีกทั้ง ยังอาจทำให้พื้นที่ชายฝั่งทะเลบางแห่งเกิดการทับถมของตะกอนและเกิดการตื้นเขิน นอกจากนี้ ผลกระทบจากคลื่นทะเลกัดเซาะที่รุนแรงทุกๆ ปี พื้นที่ชายฝั่งสูญเสียตลอดเวลา ประชาชนในพื้นที่ได้รับความเดือดร้อน ซึ่งผลกระทบดังกล่าวทำให้ทรัพยากรธรรมชาติและสิ่งแวดล้อมเกิดการเปลี่ยนแปลงต่อวิถีชีวิตของประชาชนในพื้นที่เป็นอย่างมาก ปัจจุบันได้มีการดำเนินการก่อสร้างเขื่อนป้องกันการกัดเซาะตามหมู่บ้านต่างๆ ไปบ้างแล้ว เป็นความยาวรวมกว่า ๔,๖๐๐ เมตร แต่ยังคงเหลือพื้นที่ที่ได้รับความเสี่ยงจากการถูกกัดเซาะอยู่เป็นจำนวนมากและประชาชนในพื้นที่ร้องขอความ ต้องการให้ก่อสร้างเขื่อนป้องกัน

๖. ด้านการคมนาคมและโลจิสติกส์และการพัฒนาพื้นที่ EEC

โครงการพัฒนาเส้นทางคมนาคมเชื่อมโยงถนนสายหลักและสายรอง (หน่วยงานที่รับผิดชอบ แฉงทางหลวงชนบทฉะเชิงเทรา)

จังหวัดฉะเชิงเทรา โดยแฉงทางหลวงชนบทฉะเชิงเทรา มีแผนดำเนินโครงการเกี่ยวกับด้านการคมนาคมและโลจิสติกส์และการพัฒนาพื้นที่ EEC ประกอบด้วย

๑. โครงการพัฒนาระบบโครงสร้างพื้นฐานเพื่อรองรับภาคอุตสาหกรรมและพาณิชย์กรรรมจำนวน ๒ กิจกรรม ดังนี้

๑.๑ ซ่อมสร้างผิวทางแอสฟัลต์คอนกรีตแยกทางหลวงหมายเลข ๓๐๗๖ - บ้านหนองกระทิง ตำบลคู้ยายหมี อำเภอกาตาตะเกียบ จังหวัดฉะเชิงเทรา ผิวจราจรกว้าง ๖.๐๐ เมตร ไหล่ทางข้างละ ๑.๐๐ เมตร ผิวจราจรหนา ๐.๐๕ เมตร ระยะทาง ๒.๒๐๐ กิโลเมตร พร้อมติดตั้งอุปกรณ์อำนวยความสะดวก งบประมาณ ๙,๗๕๐,๐๐๐ บาท

๑.๒ ซ่อมสร้างผิวทางแอสฟัลต์คอนกรีตแยกทางหลวงหมายเลข ๓๐๔ - บ้านเทพประทาน ตำบลท่ากระดาน อำเภอสนาบชัยเขต จังหวัดฉะเชิงเทรา ผิวจราจรกว้าง ๖.๐๐ เมตร ไหล่ทางข้างละ ๑.๐๐ เมตร ผิวจราจรหนา ๐.๐๕ เมตร ระยะทาง ๒.๒๐๐ กิโลเมตร พร้อมติดตั้งอุปกรณ์อำนวยความสะดวก งบประมาณ ๙,๘๐๐,๐๐๐ บาท

๒. โครงการการพัฒนาและปรับปรุงโครงสร้างพื้นฐาน และสิ่งอำนวยความสะดวกรองรับการท่องเที่ยว จำนวน ๓ กิจกรรม ดังนี้

๒.๑ ซ่อมสร้างถนนลาดยางแอสฟัลต์คอนกรีต สายแยกทางหลวงหมายเลข ๓๔๘๑ - บ้านหัวไทร ตำบลบางกระเจ็ด อำเภอบางคล้า, อำเภอคลองเขื่อน งบ ๙,๘๐๐,๐๐๐ บาท

๒.๒ ซ่อมสร้างถนนลาดยางแอสฟัลต์คอนกรีต สายแยกทางหลวงหมายเลข ๓๒๐๐ - บ้านบางขนาก ตำบลคลองเขื่อน อำเภอเมืองฉะเชิงเทรา, อำเภอคลองเขื่อน, อำเภอบางคล้า งบประมาณ ๑๕,๖๐๐,๐๐๐ บาท

๒.๓ ปรับปรุงถนนสายแยกทางหลวงหมายเลข ๓๓๑ - บ้านคลองโรงเลื่อย ตำบลวังเย็น อำเภอแปลงยาว งบประมาณ ๖,๔๐๐,๐๐๐ บาท

ประโยชน์ที่คาดว่าจะได้รับ

๑. พัฒนาระบบโลจิสติกส์ การเดินทางขนส่ง ในพื้นที่ที่มีประสิทธิภาพดีขึ้น มีการเชื่อมโยงเครือข่ายถนนสายรองในจังหวัดเพื่อส่งเสริมการค้าและการลงทุนภาคอุตสาหกรรม และการท่องเที่ยว

๒. อุบัติเหตุที่เกิดจากการใช้เส้นทางลดลง

๓. ประชาชนบริเวณโดยรอบ ๔,๒๙๔ ครัวเรือนใช้สัญจร

ข้อคิดเห็นและข้อเสนอแนะของสมาชิกวุฒิสภา

๑. ประเด็นการขับเคลื่อนแผนตำบล “มั่นคง มั่งคั่ง ยั่งยืน” มีข้อเสนอแนะให้ทุกภาคส่วนมีการบูรณาการทำงานร่วมกัน โดยตั้งคณะกรรมการฯ กลางขึ้นมา เพื่อหารือแนวทางการดำเนินงานอย่างมีแบบแผนที่ชัดเจน มีการประเมินภัยคุกคามในทุกระดับ พร้อมทั้งจัดทำแผนงาน เพื่อเป็นแนวทางในการขับเคลื่อนตำบลต้นแบบและยกระดับคุณภาพชีวิตของประชาชนให้มีความเป็นอยู่ที่ดีขึ้น ซึ่งจะนำไปสู่การเป็นตำบล มั่นคง มั่งคั่ง ยั่งยืน สร้าง “ความมั่นคงเศรษฐกิจฐานราก” ให้เกิดการพัฒนาได้อย่างยั่งยืนโดยมีหน่วยงาน กอ.รমন. เป็นผู้รับผิดชอบในการติดตามข้อมูลความคืบหน้าและรายงานผลให้จังหวัดรับทราบอย่างต่อเนื่อง และขับเคลื่อนให้เกิดผลสัมฤทธิ์อย่างเป็นรูปธรรมต่อไป

๒. ประเด็นด้านการเกษตร มีข้อเสนอแนะเรื่องการยกระดับแปลงใหญ่ปาล์มน้ำมันของอำเภอสนามชัยเขตให้มีความเข้มแข็งและยั่งยืน ทางหน่วยงานที่เกี่ยวข้องควรเข้ามาให้ความรู้กับกลุ่มเกษตรกรอย่างต่อเนื่องทั้งเรื่องการทำบัญชี การเพิ่มผลผลิตอย่างมีคุณภาพ การส่งเสริมการตลาด การประชาสัมพันธ์อย่างไรให้ประชาชนรู้จักมากขึ้น และการสร้างจุดขายที่แตกต่าง เป็นต้น

๓. ประเด็นการแก้ไขปัญหาความเหลื่อมล้ำและความยากจน มีข้อเสนอแนะ ให้หน่วยงานที่เกี่ยวข้องทั้งภาครัฐ ภาคเอกชน ท้องถิ่น และภาคประชาชน เข้ามาร่วมกันบูรณาการทำงานร่วมกัน โดยการเป้าหมายในการส่งเสริมและสนับสนุนอาชีพให้ประชาชนมีชีวิตความเป็นอยู่ที่ดีขึ้นและเกิดความยั่งยืน

๔. ประเด็นการบริหารจัดการน้ำ มีข้อเสนอแนะว่าควรจัดทำแผนการบริหารจัดการน้ำให้ครอบคลุมทั่วทั้งจังหวัด มีการบูรณาการความร่วมมือจากทุกภาคส่วนในการแก้ไขปัญหาทุกรูปแบบ มีความเชื่อมโยงกับการบริหารจัดการน้ำของประเทศ โดยเชิญหน่วยงานที่เกี่ยวข้องและทุกภาคส่วน ร่วมกันหาแนวทางป้องกันและแก้ไขปัญหาอย่างบูรณาการ พร้อมทั้งจัดทำแผนบริหารจัดการน้ำของจังหวัดและบรรจุไว้ในแผนพัฒนาจังหวัดให้ชัดเจน เพื่อเป็นแนวทางการปฏิบัติต่อไป

ทั้งนี้ เรื่องปัญหาคุณภาพน้ำในเขตอำเภอเมือง และอำเภอบางปะกง มีข้อเสนอแนะให้จังหวัด และหน่วยงานที่เกี่ยวข้องช่วยแก้ไขปัญหอย่างเร่งด่วน เพื่อให้ประชาชนมีคุณภาพชีวิตที่ดีขึ้นและมีน้ำสะอาดเพียงพอต่อความต้องการของประชาชน

๕. การประเมินคุณธรรมและความโปร่งใสในการดำเนินงานของหน่วยงานภาครัฐ หรือ ITA มีข้อคิดเห็นเกี่ยวกับหลักเกณฑ์ที่ใช้ในการประเมินผล ITA ยังมีจุดอ่อนหลายจุด อาจมีการปรับหลักเกณฑ์การประเมินให้มีมาตรฐานเดียวกัน และนำเทคโนโลยีเข้ามาช่วยในการประเมินผลให้เป็นหลักเกณฑ์เดียวกันและสร้างความน่าเชื่อถือในการประเมินในอนาคต ทั้งนี้ จากผลการประเมิน ITA ของสถาบันอุดมศึกษาของจังหวัดฉะเชิงเทราพบว่า ไม่ผ่านเกณฑ์ประเมินผล ITA ซึ่งถือว่าเป็นองค์กรที่สำคัญในการสร้างเยาวชนให้มีคุณภาพ ดังนั้น ทุกหน่วยงานที่เกี่ยวข้องรวมทั้งสถาบันอุดมศึกษาจะต้องแก้ไขในส่วนที่เป็นจุดอ่อนให้ดีขึ้น ล่าสุดได้มีการเปลี่ยนชื่อคณะกรรมการประเมินผล ITA เป็นคณะกรรมการผลักดันการดำเนินงานตามแผนแม่บทภายใต้ยุทธศาสตร์ชาติ ประเด็นการต่อต้านการทุจริต ประพฤติมิชอบ โดยจะนำเรื่องการต่อต้านการทุจริต คอร์รัปชัน มาใช้เป็นหลักเกณฑ์ในการประเมินผล ITA ในระดับจังหวัดต่อไป

ส่วนที่ ๓ เรื่องร้องเรียน

สรุปความคืบหน้าประเด็นข้อร้องเรียนที่รับมาจากการลงพื้นที่
ของคณะกรรมการโครงการสมาชิกวุฒิสภาพบประชาชน
ในพื้นที่จังหวัดภาคตะวันออก

จังหวัดฉะเชิงเทรา

ประเด็น	รายละเอียด
เรื่องที่ ๑	
ความเป็นมา	<p>วันที่ ๑๓ ธันวาคม ๒๕๖๒</p> <p>นายสุชาติ แสงวงไวยสุข นายกองค้การบริหารส่วนตำบลสองคลอง ยื่นหนังสือเรื่อง ปัญหาความเดือดร้อนของประชาชนในเขตตำบลสองคลอง ขอความอนุเคราะห์ ๓ ประเด็น ได้แก่</p> <ol style="list-style-type: none"> ๑. โครงการก่อสร้างถนนคอนกรีตเสริมเหล็กเลียบบคลองหงษ์ทอง หมู่ที่ ๙ ตำบลสองคลอง ๒. โครงการก่อสร้างเขื่อนป้องกันตลิ่งริมทะเล ฐานกว้าง ๑๒ เมตร ยาว ๒๐๐ เมตร บริเวณตามแนวชายฝั่งทะเลในพื้นที่ ตำบลสองคลอง

ประเด็น	รายละเอียด
	<p>๓. โครงการก่อสร้างสะพานเชื่อมระหว่างเขื่อนป้องกันตลิ่งริมทะเล ขนาดกว้าง ๒ เมตร ยาว ๒๕ เมตร ในพื้นที่ หมู่ที่ ๒ , ๓ , ๖ , ๙ และ ๑๐ ตำบลสองคลอง</p>
การดำเนินงาน	<p>วันที่ ๙ มกราคม ๒๕๖๓ พลเอก สิงห์ศึก สิงห์ไพร มีหนังสือสอบถามไปยังผู้ว่าราชการจังหวัด</p> <p>วันที่ ๓ พฤศจิกายน ๒๕๖๓ ผู้ว่าราชการจังหวัดฉะเชิงเทรา ได้มีหนังสือชี้แจงผลการดำเนินโครงการบริหารจัดการด้านทรัพยากรธรรมชาติและสิ่งแวดล้อม ที่เกี่ยวข้องกับพื้นที่ตำบลสองคลอง ในปีงบประมาณ ๒๕๖๓ – ๒๕๖๔ รวม ๓ โครงการ ดังนี้</p> <p>๑. ปีงบประมาณ ๒๕๖๓ จำนวน ๑ โครงการ ได้แก่ ก่อสร้างเขื่อนป้องกันตลิ่งริมทะเล หมู่ที่ ๙ บริเวณปากคลองหงษ์ทองด้านซ้าย (ช่วงที่ ๒) ตำบลสองคลอง อำเภอบางปะกง จังหวัดฉะเชิงเทรา วงเงินงบประมาณ ๑๐,๘๐๐,๐๐๐ บาท</p> <p>๒. ปีงบประมาณ ๒๕๖๔ จำนวน ๒ โครงการ ได้แก่ ๑) ก่อสร้างเขื่อนเรียงหินป้องกันตลิ่งริมทะเล บริเวณปากคลองแสมขาวด้านขวา (ช่วงที่ ๓) หมู่ที่ ๓ ตำบลสองคลอง อำเภอบางปะกง จังหวัดฉะเชิงเทรา วงเงินงบประมาณ ๑๕,๓๐๐,๐๐๐ บาท และ ๒) ก่อสร้างเขื่อนหินป้องกันตลิ่งริมทะเล บริเวณปากคลองสองคลองด้านขวา (ช่วงที่ ๓) หมู่ที่ ๖ ตำบลสองคลอง อำเภอบางปะกง จังหวัดฉะเชิงเทรา วงเงินงบประมาณ ๗,๓๐๐,๐๐๐ บาท</p> <p>ทั้งนี้สำหรับโครงการก่อสร้างถนนฯ จังหวัดฉะเชิงเทราไม่สามารถดำเนินการได้ เนื่องจากเป็นภารกิจที่ถ่ายโอนไปยังองค์กรปกครองส่วนท้องถิ่น ซึ่งตามหลักเกณฑ์การจัดทำแผนปฏิบัติการประจำปีของสภาพัฒนาการเศรษฐกิจและสังคมแห่งชาติ กำหนดว่าโครงการต้องไม่ใช่งานของ อปท. เว้นแต่มีเหตุผลความจำเป็นและเกินศักยภาพของ อปท. และต้องมีหนังสือยืนยันจาก อปท.</p> <p>วันที่ ๘ ธันวาคม ๒๕๖๔ กรมทางหลวงชนบทชี้แจง ดังนี้</p> <p><u>ประเด็นที่ ๑</u> เป็นโครงการที่ใช้งบประมาณมาก ต้องดำเนินการจัดทำรายงานผลกระทบสิ่งแวดล้อม (EIA) โดยขอให้จังหวัดจัดเวทีรับฟังความคิดเห็นของประชาชนก่อน</p> <p><u>ประเด็นที่ ๒</u> ได้รับงบประมาณแล้วเมื่อปี ๒๕๖๓ เพื่อก่อสร้างเขื่อนป้องกันตลิ่งริมทะเล หมู่ที่ ๙ บริเวณปากคลองหงษ์ทองด้านซ้าย (ช่วงที่ ๒) ตำบลสองคลอง อำเภอบางปะกง จังหวัดฉะเชิงเทรา วงเงินงบประมาณ ๑๐,๘๐๐,๐๐๐ บาท</p> <p><u>ประเด็นที่ ๓</u> ได้รับงบประมาณปี ๒๕๖๔ จำนวน ๒ โครงการ ได้แก่</p>

ประเด็น	รายละเอียด
	<p>๑) ก่อสร้างเขื่อนเรียงหินป้องกันตลิ่งริมทะเล บริเวณปากคลองแสมขาวด้านขวา (ช่วงที่ ๓) หมู่ที่ ๓ ตำบลสองคลอง อำเภอบางปะกง จังหวัดฉะเชิงเทรา วงเงินงบประมาณ ๑๕,๓๐๐,๐๐๐ บาท และ</p> <p>๒) ก่อสร้างเขื่อนหินป้องกันตลิ่งริมทะเล บริเวณปากคลองสองคลองด้านขวา (ช่วงที่ ๓) หมู่ที่ ๖ ตำบลสองคลอง อำเภอบางปะกง จังหวัดฉะเชิงเทรา วงเงินงบประมาณ ๗,๓๐๐,๐๐๐ บาท</p>
สถานะ	ดำเนินการสำเร็จ
เรื่องที่ ๒	
ความเป็นมา	<p>วันที่ ๑๐ กรกฎาคม ๒๕๖๓</p> <p>นายประสงค์ คงเคารพธรรม รองผู้ว่าราชการจังหวัด ปฏิบัติราชการแทนผู้ว่าราชการจังหวัดฉะเชิงเทรา ได้ยื่นหนังสือขอเสนอโครงการการพัฒนาแหล่งน้ำในพื้นที่จังหวัดฉะเชิงเทรา โดยเสนอ ๓ แนวทาง ได้แก่</p> <p>๑. ระยะสั้น เร่งด่วน โครงการพัฒนาแหล่งน้ำกักเก็บน้ำบนที่ดินที่ราชพัสดุ โยธะกา อำเภอบางน้ำเปรี้ยว จังหวัดฉะเชิงเทรา จำนวน ๑,๐๐๐ ไร่ ปริมาณน้ำกักเก็บจำนวน ๑๐ ล้านลูกบาศก์เมตร เป็นที่ราชพัสดุที่กองทัพเรือ และขอใช้ประโยชน์จากกรมธนารักษ์ จำนวน ๔,๐๐๐ ไร่ ใช้งบประมาณ ๒๕ ล้านบาท</p> <p>๒. ระยะกลาง โครงการการสูบน้ำกลับจากแม่น้ำบางปะกง – อ่างเก็บน้ำคลองสียัด เพื่อเพิ่มปริมาณน้ำกักเก็บของอ่างเก็บน้ำคลองสียัดที่มีความจุกักเก็บสูงสุด ๔๒๐ ล้านลูกบาศก์เมตร</p> <p>๓. ระยะยาว โครงการการก่อสร้างเขื่อนกั้นน้ำเค็มปิดอ่าวไทยรูปตัว ก ซึ่งจะเป็นการแก้ปัญหาน้ำทั้งระบบ ในลุ่มน้ำ ๔ ลุ่มน้ำ ได้แก่ ลุ่มน้ำท่าจีน ลุ่มน้ำแม่กลอง ลุ่มน้ำเจ้าพระยา และลุ่มน้ำบางปะกง</p>
การดำเนินงาน	<p>วันที่ ๓ สิงหาคม ๒๕๖๓</p> <p>พลเอก สิงห์ศึก สิงห์ไพร มีหนังสือกราบเรียน นายกรัฐมนตรี</p> <p>วันที่ ๙ ธันวาคม ๒๕๖๓</p> <p>นางนันทวรรณ ชื่นศิริ ที่ปรึกษานายกรัฐมนตรีฝ่ายข้าราชการประจำด้านยุทธศาสตร์ ปฏิบัติราชการแทน เลขาธิการนายกรัฐมนตรี ได้มีหนังสือ เรื่อง ข้อเสนอโครงการพัฒนาแหล่งน้ำในพื้นที่จังหวัด ฉะเชิงเทรา สรุปความได้ดังนี้ กระทรวงมหาดไทย สำนักงานทรัพยากรน้ำแห่งชาติ และสำนักงานคณะกรรมการนโยบายเขตพัฒนาพิเศษภาคตะวันออก ได้รายงานผลการพิจารณาดังนี้</p>

ประเด็น	รายละเอียด
	<p>๑. <u>จังหวัดฉะเชิงเทราได้นำโครงการการพัฒนาแหล่งน้ำในพื้นที่จังหวัดฉะเชิงเทราบรรจุในแผนปฏิบัติการ ประจำปีงบประมาณ พ.ศ. ๒๕๖๕ ของจังหวัดฉะเชิงเทรา แล้ว</u> โดยมีการประสานส่วนภูมิภาคเป็นหน่วยดำเนินการ ภายใต้ชื่อโครงการศึกษาความเหมาะสมและสำรวจการออกแบบการพัฒนาแหล่งกักเก็บน้ำเพื่อผลิตน้ำประปาในเขตเทศบาลเมืองฉะเชิงเทราและพื้นที่ต่อเนื่อง ๕ อำเภอ ได้แก่ อำเภอเมืองฉะเชิงเทรา อำเภอบางน้ำเปรี้ยว อำเภอลองเขื่อน อำเภอบ้านโพธิ์ และอำเภอบางโพธิ์ จังหวัดฉะเชิงเทรา พร้อมทั้งได้ประสานหน่วยงานที่เกี่ยวข้องเพื่อสนับสนุนโครงการดังกล่าวด้วยแล้ว</p> <p>๒. สำหรับการดำเนินการระยะยาวตามโครงการการก่อสร้างเขื่อนกั้นน้ำเค็มปิดอ่าวไทยรูปตัว ก นั้น สำนักงานทรัพยากรน้ำแห่งชาติรายงานว่า ได้มีการจัดเตรียมข้อมูล แผนงานโครงการเพื่อเสนอของบประมาณประจำปี ๒๕๖๕ โดยจะทำการศึกษาและวิเคราะห์สภาพปัญหา ผลกระทบ ทิศทางแนวโน้มความเป็นไปได้ และจัดทำกรอบแผนหลัก และแผนปฏิบัติการการพัฒนาการจัดการน้ำอย่างเป็นระบบ ร่วมกับหน่วยงานที่เกี่ยวข้อง</p> <p><u>วันที่ ๑ กรกฎาคม ๒๕๖๕</u> ชลประทานจังหวัดฉะเชิงเทรา ให้ข้อมูลว่า <u>ประเด็นที่ ๑</u> เป็นพื้นที่ของทหารเรือ ยังไม่สามารถขอใช้พื้นที่ดำเนินการได้ <u>ประเด็นที่ ๒</u> ได้มีการตั้งงบประมาณการศึกษาปี ๒๕๖๖ ไว้ จำนวน ๒ โครงการ คือ</p> <ol style="list-style-type: none"> ๑. โครงการศึกษาการสูบน้ำกลับจากท้ายอ่างคลองสี่ยึด ๒. โครงการผันน้ำจากอ่างเก็บน้ำพระสะทึงมาเติมอ่างเก็บน้ำคลองสี่ยึด <p><u>ประเด็นที่ ๓</u> ยังไม่ได้รับงบประมาณดำเนินการ</p>
สถานะ	<p>ประเด็นที่ ๒ อยู่ระหว่างขั้นตอนการศึกษาโครงการ</p> <p>ประเด็นที่ ๓ อยู่ระหว่างรอการจัดสรรงบประมาณ</p>
เรื่องที่ ๓	
ความเป็นมา	<p><u>วันที่ ๑๐ กรกฎาคม ๒๕๖๓</u></p> <p>นายประโยชน์ โสร้อยกิจ ประธานหอการค้า ยื่นหนังสือขอรับการสนับสนุนผลักดันการก่อสร้างการขยายถนน สาย ฉช.๓๐๐๕ แยกทางหลวงหมายเลข ๓๑๔ พร้อมการก่อสร้างสะพานจำนวน ๑ แห่ง โดยขยายเป็น ๔ หรือ ๖ ช่องจราจร</p>

ประเด็น	รายละเอียด
การดำเนินงาน	<p>วันที่ ๓ สิงหาคม ๒๕๖๓ พลเอก สิงห์ศึก สิงห์ไพร มีหนังสือถึง คณะกรรมการการคมนาคม วุฒิสภา</p> <p>วันที่ ๗ ตุลาคม ๒๕๖๓ พลเอก ยอดยุทธ บุญญาธิการ ประธาน คณะกรรมการการคมนาคม วุฒิสภา แจ้งผลการพิจารณาดังนี้ ปัจจุบัน ถนนสาย ฉช.๓๐๐๕ มีแผนที่จะยกระดับมาตรฐานทาง เนื่องจากปริมาณการจราจรอยู่ในข่ายที่ต้องปรับปรุงเป็น ๔ ช่องจราจร โดยมีปริมาณการจราจรอยู่ที่ประมาณ ๑๖,๐๐๐ คัน/วัน แต่ยังมีประเด็นอุปสรรคในการขยายช่องจราจรอยู่ ๒ ประเด็น คือ</p> <p>ประเด็นที่หนึ่ง ถนนสาย ฉช.๓๐๐๕ มีแหล่งโบราณสถานตั้งอยู่ในเส้นทาง จำนวน ๒ แห่ง คือ วัดสนามจันทร์ และวัดหัวเนิน จึงต้อง จัดทำรายงานผลกระทบสิ่งแวดล้อม (EIA) เสนอไปยังสำนักงานนโยบายและแผนทรัพยากรธรรมชาติและสิ่งแวดล้อม เพื่อพิจารณา</p> <p>ประเด็นที่สอง คือ หากจะมีการขยายช่องจราจรเป็น ๔ ช่องจราจร จะต้องมีการขุดทางอย่างน้อยที่สุด ๒๐ เมตร ดังนั้น จึงต้องผ่านการพิจารณารายงานผลกระทบสิ่งแวดล้อม (EIA) ก่อน จึงจะดำเนินการตราพระราชกฤษฎีกาเวนคืนที่ดินต่อไปได้ ซึ่งจากการสำรวจพื้นที่เพื่อประเมินความเป็นไปได้ของโครงการ พบว่าได้มีการกันเขตทางไว้แล้ว โดยจะมีการตรวจสอบข้อมูลเขตทางของบริเวณดังกล่าวโดยละเอียดต่อไป</p> <p>ทั้งนี้ ได้ทำหนังสือไปแจ้งผู้ร้องเรียบร้อยแล้ว</p> <p>วันที่ ๓๐ กันยายน ๒๕๖๓ นายประโยชน์ โสร้อยจกิจ ประธานหอการค้าจังหวัดฉะเชิงเทรา ได้มีหนังสือ เรื่อง ขอบพระคุณคณะกรรมการฯ ในการผลักดันโครงการให้มีความคืบหน้า</p>
สถานะ	ดำเนินการสำเร็จ
เรื่องที่ ๔	
ความเป็นมา	<p>วันที่ ๑๐ กรกฎาคม ๒๕๖๓ นายประโยชน์ โสร้อยจกิจ ประธานหอการค้า นำเสนอโครงการเพื่อผลักดันสู่การพัฒนาจังหวัดฉะเชิงเทรารองรับ EEC</p> <p>ประเด็นที่ ๑ โครงการศึกษาสำรวจออกแบบระบบสูบน้ำกลับอ่างน้ำคลองสิียด (สูบน้ำคืนถิ่น)</p> <p>ประเด็นที่ ๒ โครงการก่อสร้างทางหลวง สายทางเลี่ยงเมืองฉะเชิงเทรา</p>

ประเด็น	รายละเอียด
	<p>ประเด็นที่ ๓ โครงการสำรวจออกแบบการก่อสร้างถนนเลียบชายทะเลเชื่อมต่อจากตำบลบางทราย</p> <p>ประเด็นที่ ๔ โครงการพัฒนาศูนย์นวัตกรรมพัฒนาด้านเกษตร อาหารแปรรูป และอุตสาหกรรมสู่การพัฒนา BCG</p>
การดำเนินงาน	<p>วันที่ ๓ สิงหาคม ๒๕๖๓ พลเอก สิงห์ศึก สิงห์ไพร มีหนังสือถึง คณะกรรมการการคมนาคม วุฒิสภา</p> <p>วันที่ ๗ ตุลาคม ๒๕๖๓ พลเอก ยอดยุทธ บุญญาธิการ ประธาน คณะกรรมการการคมนาคม วุฒิสภา มีหนังสือแจ้งผลการพิจารณาในประเด็นที่เกี่ยวข้อง คือ ประเด็นที่ ๒ โครงการก่อสร้างทางหลวง สายทางเลียบเมืองฉะเชิงเทรา ดังนี้ พื้นที่จังหวัดฉะเชิงเทรามีปริมาณการจราจรในแต่ละทิศทางจำนวนมาก จึงมีความจำเป็นในการก่อสร้างทางเลียบเมืองฉะเชิงเทรา สำหรับทางเลียบเมืองฉะเชิงเทรา มีทั้งหมด ๒ ส่วน คือ ๑) ส่วนด้านใต้ ระยะทางประมาณ ๓๐ กิโลเมตร ซึ่งปัจจุบันได้ดำเนินการสำรวจและออกแบบเสร็จแล้ว และได้ขอรับการจัดสรรงบประมาณก่อสร้างในปี พ.ศ. ๒๕๖๖ ๒) ส่วนด้านเหนือ ระยะทางประมาณ ๒๐ กิโลเมตร ปัจจุบันอยู่ระหว่างการศึกษาและออกแบบรายละเอียด โดยมีแผนที่จะขอรับงบประมาณก่อสร้างในปี พ.ศ. ๒๕๖๗ โดยมีรูปแบบการก่อสร้างเป็น ๖ ช่องจราจร ซึ่งได้รับการสนับสนุนจากประชาชนในพื้นที่เป็นอย่างดี</p> <p>โดยทางเลียบเมืองฉะเชิงเทราด้านใต้ ได้ออกแบบให้เชื่อมต่อกับ ทางหลวงหมายเลข ๓๐๐๑ โดยช่วงหนึ่งของทางเลียบเมือง ฉะเชิงเทราด้านใต้ จะมีแนวทับซ้อนกับทางหลวงหมายเลข ๓๐๐๑ และมีแนวทางเส้นทางผ่านของรถไฟ ผ่านสามแยกสตาร์ไลท์ บริเวณทางหลวงหมายเลข ๓๐๔ (ถนนสุวินทวงศ์) โดยมีจุดเริ่มต้นโครงการที่ตัดกับทางหลวงหมายเลข ๓๐๔ (ถนนสุวินทวงศ์) บริเวณ กม. ที่ ๘๒+๒๐๐ บริเวณโรงงานไทยแอร์โรว์ ทั้งนี้ คณะกรรมการการคมนาคม วุฒิสภา ได้มีหนังสือ แจ้งผลการพิจารณาไปยังหน่วยงานที่เกี่ยวข้องและผู้ร้องเพื่อทราบอีกทางหนึ่งด้วยแล้ว</p> <p>วันที่ ๓๐ กันยายน ๒๕๖๓ นายประโยชน์ โสรจกิจ ประธานหอการค้าจังหวัดฉะเชิงเทรา ได้มีหนังสือขอขอบพระคุณคณะกรรมการฯ ในการผลักดันโครงการทั้ง ๒ โครงการให้มีความคืบหน้า ดังนี้</p>

ประเด็น	รายละเอียด
	<p>๓.๑ โครงการศึกษาสำรวจออกแบบระบบสูบน้ำกลับอ่างเก็บน้ำคลองสี่ียด (สูบน้ำคืนถิ่น) ปัจจุบันบรรจุเป็นวาระของการประชุมคณะรัฐมนตรีอย่างเป็นทางการนอกสถานที่ ครั้งที่ ๒/๒๕๖๓ เมื่อวันที่ ๒๕ สิงหาคม ๒๕๖๓ ณ จังหวัดระยองแล้ว</p> <p>๓.๒ โครงการก่อสร้างทางหลวง สายเลี้ยวเมืองฉะเชิงเทรา ปัจจุบันบรรจุเป็นวาระของการประชุมคณะรัฐมนตรีอย่างเป็นทางการนอกสถานที่ ครั้งที่ ๒/๒๕๖๓ เมื่อวันที่ ๒๕ สิงหาคม ๒๕๖๓ แล้ว และคณะกรรมการการคมนาคม โดยคณะอนุกรรมการด้านการคมนาคมทางบก ทางราง มีวาระการประชุม ครั้งที่ ๒๒/๒๕๖๓ เมื่อวันที่ ๘ กันยายน ๒๕๖๓ กับหน่วยงานที่เกี่ยวข้องเพื่อประสานงานการขับเคลื่อนแล้ว</p> <p>วันที่ ๑ กรกฎาคม ๒๕๖๕ ชลประทานจังหวัดฉะเชิงเทรา ให้ข้อมูลว่า <u>ประเด็นที่ ๑</u> ได้มีการจัดตั้งงบประมาณสำหรับศึกษาไว้ในปีงบประมาณ ๒๕๖๖ จำนวน ๒ โครงการ คือ</p> <ol style="list-style-type: none"> ๑. โครงการศึกษาการสูบน้ำกลับจากท้ายอ่างคลองสี่ียด ๒. โครงการผันน้ำจากอ่างเก็บน้ำพระสะทึงมาเติมอ่างเก็บน้ำคลองสี่ียด <p><u>ประเด็นที่ ๒</u> มีแผนการก่อสร้างแล้ว ปัจจุบันอยู่ระหว่างการเวนคืนที่ดิน</p> <p><u>ประเด็นที่ ๓</u> ยังไม่ได้รับงบประมาณ</p>
สถานะ	<p>ดำเนินการสำเร็จ ๓ โครงการ</p> <p>อยู่ระหว่างรอการจัดสรรงบประมาณ ๑ โครงการ</p>
เรื่องที่ ๕	
ความเป็นมา	<p>วันที่ ๒๙ กรกฎาคม ๒๕๖๓ การลงพื้นที่ของคณะอำนวยการฯ นายธาดุทอง บุณรอด ประธานคณะกรรมการสถานศึกษาขั้นพื้นฐาน โรงเรียนพรหมานุเคราะห์ยื่นหนังสือขอรับการสนับสนุนงบประมาณสำหรับโรงเรียนพรหมานุเคราะห์ อำเภอบางปะกง ดังนี้</p> <ol style="list-style-type: none"> ๑. งบประมาณในการก่อสร้างอาคารเรียน อาคารเรียน ๒. งบประมาณในการซ่อมแซมอาคารเรียนอนุบาล
การดำเนินงาน	<p>วันที่ ๒๑ กันยายน ๒๕๖๓ พลเอก สิงห์ศึก สิงห์ไพร มีหนังสือถึงคณะกรรมการการศึกษา วุฒิสภา</p> <p>วันที่ ๒๔ กันยายน ๒๕๖๓ คณะกรรมการการศึกษา วุฒิสภา ได้มีบันทึกข้อความเรื่อง รายงานผลการดำเนินการเกี่ยวกับเรื่องร้องเรียน กรณีขอรับการสนับสนุนงบประมาณในการ</p>

ประเด็น	รายละเอียด
	<p>ก่อสร้างอาคารเรียน และ ซ่อมแซมอาคารเรียนอนุบาล คณะกรรมการการศึกษา จึงมีมติส่งเรื่องร้องเรียนดังกล่าวไปยังรัฐมนตรีว่าการกระทรวงศึกษาธิการ เพื่อพิจารณาดำเนินการตามหน้าที่และอำนาจ และให้แจ้งผลการดำเนินการกลับมายัง คณะกรรมการเพื่อทราบต่อไป</p> <p>วันที่ ๑๖ กันยายน ๒๕๖๕</p> <p>จังหวัดฉะเชิงเทรา ให้ข้อมูลว่า ปัจจุบันโรงเรียนได้รับงบประมาณในการปรับปรุงอาคารเรียนเรียบร้อยแล้ว คาดว่าจะแล้วเสร็จภายในเดือนกันยายน ๒๕๖๕</p>
สถานะ	ดำเนินการสำเร็จ

ข้อคิดเห็นและข้อเสนอแนะของสมาชิกวุฒิสภา

๑. คณะกรรมการฯ รับทราบความคืบหน้าล่าสุดของเรื่องร้องเรียนที่จังหวัดนำเสนอ
๒. พลเรือเอก ศักดิ์สิทธิ์ เขิตบุญเมือง สมาชิกวุฒิสภา (คณะกรรมการ) ให้ข้อคิดเห็นเกี่ยวกับประเด็นเรื่องร้องเรียน เรื่องที่ ๒ ที่ทางรองผู้ว่าราชการจังหวัดฉะเชิงเทรา นายประสงค์ คงเคารพธรรม เป็นผู้นำเสนอไว้ เมื่อวันที่ ๑๐ กรกฎาคม ๒๕๖๓ เรื่อง ข้อเสนอโครงการการพัฒนาแหล่งน้ำในพื้นที่จังหวัดฉะเชิงเทรา ในระยะยาว คือ โครงการก่อสร้างเขื่อนกั้นน้ำเค็มปิดอ่าวไทยรูปตัว ก ซึ่งจะเป็นการแก้ปัญหาน้ำทั้งระบบ ในลุ่มน้ำ ๔ ลุ่มน้ำ ได้แก่ ลุ่มน้ำท่าจีน ลุ่มน้ำแม่กลอง ลุ่มน้ำเจ้าพระยา และลุ่มน้ำบางปะกง นั้นว่า โครงการดังกล่าวเป็นโครงการที่เกี่ยวข้องกับความมั่นคงระดับประเทศ และเกี่ยวข้องกับหลายจังหวัด จึงขอให้จังหวัดพิจารณาศึกษาและทบทวนโครงการต่าง ๆ ที่จะเสนอให้อยู่ในขอบเขตหน้าที่และอำนาจของจังหวัดที่สามารถดำเนินการได้อย่างเป็นรูปธรรม

ภาพกิจกรรมการ ณ ศาลากลางจังหวัดฉะเชิงเทรา

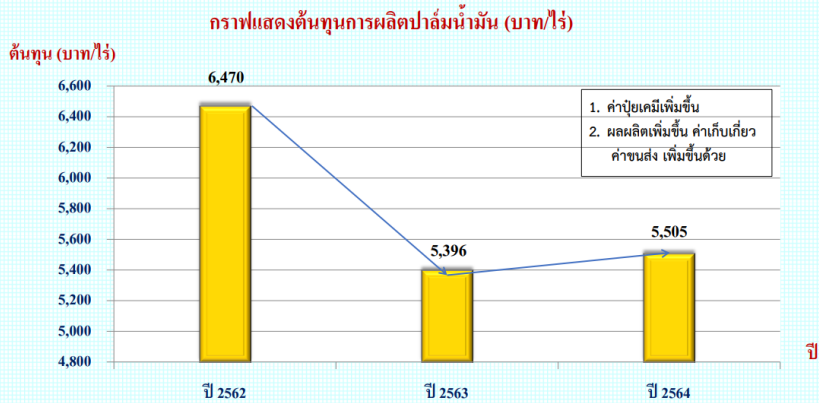


แนวทางการดำเนินงาน

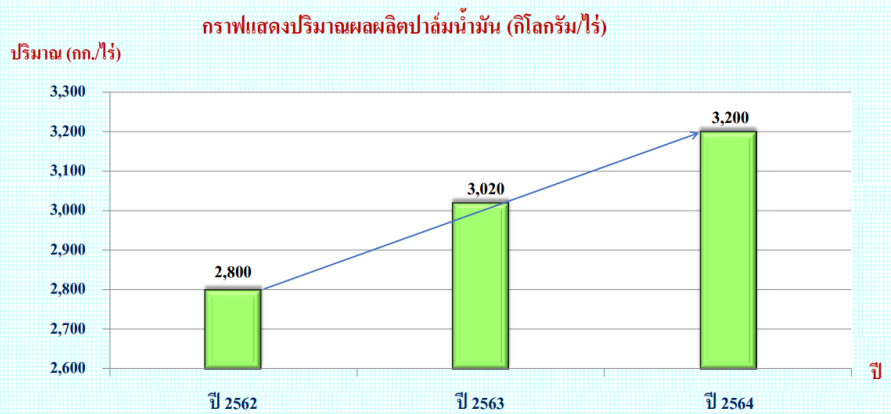
การบริหารจัดการที่ดี มีกองทุน ใช้ปัจจัยการผลิตและเทคโนโลยีร่วมกัน รวมกันจำหน่าย ภายใต้แบรนด์แปลงใหญ่ขายได้ราคาสูง



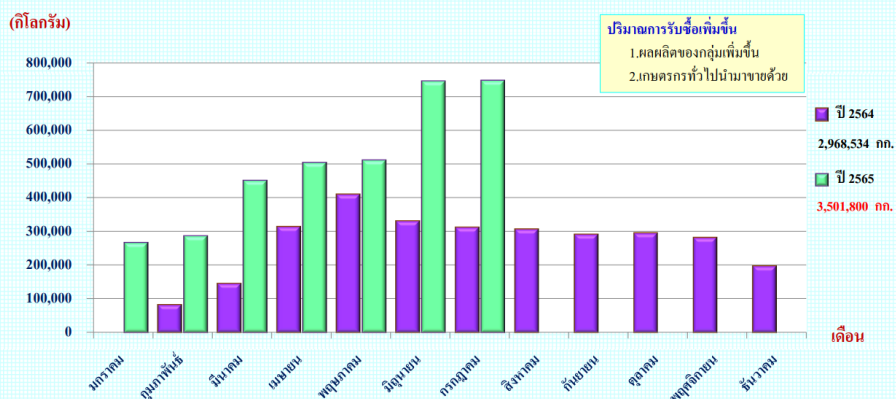
การลดต้นทุน : ลดต้นทุนการผลิตได้ จากเดิม 6,470 บาท/ไร่ เหลือ 5,505 บาท/ไร่
 ลดลง 965 บาท/ไร่ คิดเป็นร้อยละ 14.91 (จากเป้าหมาย ร้อยละ 15 ใน 2 ปีแรก)



การเพิ่มผลผลิต : เพิ่มผลผลิตจาก 2,800 กิโลกรัม/ไร่ เป็น 3,200 กิโลกรัม/ไร่
 เพิ่มขึ้น 412 กิโลกรัม/ไร่ คิดเป็นร้อยละ 14.28 (จากเป้าหมาย ร้อยละ 15 ใน 2 ปีแรก)



ปริมาณการรับซื้อปาล์มน้ำมันของกลุ่มแปลงใหญ่ ปี 2564 - 2565





การปรับใช้นวัตกรรม



สมาชิกทุกคนมีการให้น้ำปาล์มน้ำมันแบบสปริงเกอร์ (ใช้ไฟฟ้า และพลังงานแสงอาทิตย์)



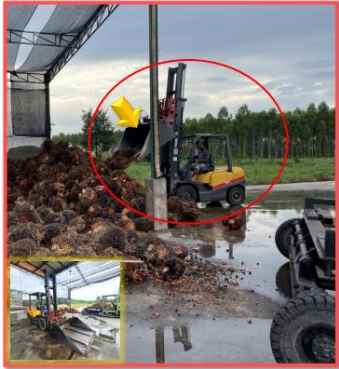
เครื่องเกี่ยวทลายปาล์ม และทางใบปาล์ม ดัดแปลงจากเครื่องตัดหญ้า



เกษตรกรรมแม่นยำสูง

ใช้เทคโนโลยีระบบให้น้ำอัจฉริยะ สำหรับพืชแปลงเปิดในแปลงปาล์มน้ำมัน ติดตั้งโดย สวทช. (นำร่อง 1 แปลง) เพื่อเป็นแปลงเรียนรู้และขยายผลสู่สมาชิกต่อไป

การใช้เทคโนโลยี / เครื่องจักรกล



การใช้คัมแลนที่ทางกลุ่มออกแบบเอง ในการทะลายน้ำมันออกจาก รดบรทุกเพื่อประหยัดเวลาและแรงงาน (ได้ 5 นาที/คัน เดิม 3 คน 15-20 นาที/คัน)



การประยุกต์ใช้รถโฟล์คลิฟท์ ตักทะลายน้ำมันใส่รถบรทุก เพื่อประหยัดเวลาและแรงงาน (ได้ 30-40 คัน/วัน เดิม 10 คัน/วัน)



ใช้รถแทรกเตอร์ ขนทะลายน้ำมันในแปลง

การวิจัยและพัฒนาต่อยอด

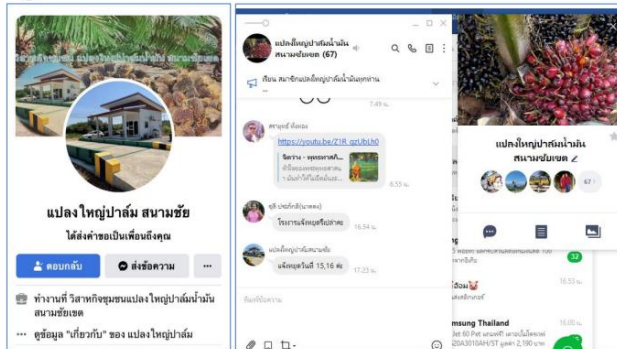


การเลี้ยงผึ้งในแปลงปาล์มน้ำมันเพื่อช่วยผสมเกสร เป็นการเพิ่มผลผลิตและเป็นรายได้เสริม



มีการศึกษาวิจัยการเพาะเห็ดจากทางใบปาล์มน้ำมัน เพื่อเป็นรายได้เสริมให้กับสมาชิก

การเพิ่มช่องทางและโอกาสทางการค้า ผ่านระบบ e-commerce



ประชาสัมพันธ์และประกาศารับซื้อผลผลิตของกลุ่ม ผ่านทาง facebook แปลงใหญ่ปาล์มน้ำมันอำเภอสนามชัยเขต ชื่อ "แปลงใหญ่ปาล์ม สนามชัย" และผ่านทาง line ของกลุ่ม



6.Zero waste
นำทางใบปาล์มน้ำมัน
มาทำปุ๋ยหมักและเพาะเห็ด

5. การใช้น้ำอย่างรู้คุณค่า

ใช้ระบบน้ำสปริงเกอร์
เป็นการประหยัดน้ำและ
เป็นการใช้น้ำตามความ
ต้องการของปาล์ม

นำทางใบปาล์มที่ตัดแล้ว
มากลุมดินเพื่อรักษา
หน้าดินให้ชุ่มชื้น



1. ประธาน/คณะกรรมการ
“เป็นผู้มีความรู้ด้านปาล์มน้ำมัน
และเป็นผู้เสียสละเพื่อส่วนรวม”



4.การใช้ทรัพยากรอย่างยั่งยืน
สมาชิกได้รับมาตรฐาน
RSPO ทุกราย



2.สมาชิก
1. สมาชิก Smart farmer ทุกคน
2. มีทายาทเกษตรกรร่วมกลุ่ม / YSF
3. ให้ความร่วมมือ ร่วมคิดร่วมทำ

3.ความเข้มแข็งของกลุ่มเกษตรกร
- ร่วมกันผลิต รวมกันจำหน่าย ภายใต้
กฎระเบียบเดียวกัน
- กองทุนหมุนเวียน
- มีสมาชิกเพิ่มขึ้น และรอการรับรอง



**ผลิตน้ำมันปาล์มดิบ
ส่งโรงงาน**



เพิ่มลานรับซื้อผลผลิตปาล์มน้ำมัน
จุดที่ 2 ณ พื้นที่ตำบลทุ่งพระยา
และขยายเครือข่ายกลุ่มปาล์มน้ำมัน



กลุ่มเป็นคู่ค้ากับโรงงานผลิตปุ๋ย
โดยไม่ผ่านพ่อค้าคนกลางหรือร้านค้า
กลุ่มเป็นตัวแทนจำหน่ายเอง

**เป้าหมายการดำเนินงาน
ปี 2566-2568**



เลี้ยงผึ้งในแปลงปาล์มน้ำมัน
ทุกแปลง ผลิตน้ำผึ้ง ภายใต้แบรนด์
แปลงใหญ่ปาล์มน้ำมันอำเภอสนามชัยเขต
จำหน่ายเพื่อการค้า



เพิ่มสวัสดิการให้กับสมาชิก
เช่น ค่ารักษาพยาบาล ค่าฌาปนกิจ
การเพิ่มปันผลให้สมาชิกให้มากขึ้น



**“การบริหารจัดการที่ดี มีกองทุน ใช้ปัจจัยการผลิตและเทคโนโลยีร่วมกัน
รวมกันจำหน่าย ภายใต้แบรนด์แปลงใหญ่ ขายได้ราคาสูงขึ้น”**



ทะเลายปาล์มเต็มคอก...ลูกเต็มทะเลาย



ขอบคุณ...สวัสดิ์ครับ

ข้อคิดเห็นและข้อเสนอแนะของสมาชิกวุฒิสภา

๑. การยกระดับแปลงใหญ่ปาล์มน้ำมันให้สูงขึ้น มีข้อเสนอแนะในการปลูกปาล์มน้ำมันให้มีคุณภาพดีเกษตรกรต้องมีความรู้ในเรื่องวิธีการปลูก มีเมล็ดพันธุ์ที่ดี ระบบน้ำที่ดี และการบริหารจัดการที่ดี ซึ่งสิ่งเหล่านี้เป็นพื้นฐานสำคัญในการสร้างแปลงใหญ่ให้มีคุณภาพและได้มาตรฐาน ทั้งนี้ หน่วยงานที่เกี่ยวข้องต้องเข้ามาช่วยส่งเสริมสนับสนุนในเรื่องการพัฒนาความรู้ จัดอบรม และแนะนำเรื่องการตลาดให้กับเกษตรกรอย่างใกล้ชิด

๒. แนวทางการจัดการลานเทพาล์มน้ำมันอย่างมีประสิทธิภาพ เกษตรกรควรศึกษารูปแบบที่เหมาะสมในการจัดการลานเทพาล์มน้ำมัน มุ่งสร้างแนวทางการพัฒนา และระบบการจัดการลานเทพาล์มน้ำมันให้เป็นระบบ มีการแบ่งงานให้ทุกคนมีส่วนร่วมตามความถนัดและเหมาะสมกับงาน

๓. มีการจัดทำบัญชีรายรับ-รายจ่ายในแต่ละวันให้ละเอียดชัดเจน โดยหน่วยงานที่เกี่ยวข้องเข้ามาให้ความรู้ในเรื่องการทำบัญชีกับเกษตรกร

๔. มีการสนับสนุนให้การพัฒนาเกษตรกรรุ่นใหม่ ด้วยโครงการอบรมเกษตรกรยังสมาร์ทฟาร์มเมอร์ (Young Smart Farmer) โดยดึงคนรุ่นใหม่ที่มีศักยภาพในเชิงความคิดริเริ่มสร้างสรรค์ กล้าคิดและกล้าลงมือทำ นำมาอบรมและร่วมพัฒนากลุ่มแปลงใหญ่โดยนำเทคโนโลยีและนวัตกรรมที่ทันสมัย มาประยุกต์ใช้และก่อให้เกิดประโยชน์สูงสุดเพื่อเพิ่มประสิทธิภาพ คุณภาพ และมูลค่าให้กับผลผลิตและการตลาด

๕. การดำเนินโครงการต่าง ๆ ที่ทางกลุ่มเกษตรกรแปลงใหญ่ปาล์มน้ำมันจะดำเนินการต่อไป ขอให้พิจารณาอย่างรอบคอบ โดยคำนึงถึงความเหมาะสม ความคุ้มค่า และเกิดประโยชน์สูงสุด ทั้งนี้ ได้กล่าวชื่นชมเกษตรกรแปลงใหญ่ปาล์มน้ำมันอำเภอสนามชัยเขต จังหวัดฉะเชิงเทรา ที่มีความมุ่งมั่น ตั้งใจในการดำเนินงาน ทำให้ในปี ๒๕๖๕ ได้รับรางวัลแปลงใหญ่ดีเด่น ประจำปี ๒๕๖๕ ในครั้งนี้

ภาพกิจกรรมการลงพื้นที่
ณ แปลงใหญ่ปาล์มน้ำมันอำเภอสนามชัยเขต จังหวัดฉะเชิงเทรา
(แปลงใหญ่ ปี ๒๕๖๓)