



สรุปรายงานผลการดำเนินงาน
โครงการสมาชิกวุฒิสภามอบประชาชนในพื้นที่จังหวัดภาคตะวันออก

๑. ชื่อโครงการ สมาชิกวุฒิสภามอบประชาชน
๒. วัน/เดือน/ปีที่ดำเนินการ วันพฤหัสบดีที่ ๖ สิงหาคม ๒๕๖๓
๓. สถานที่ ณ ที่ว่าการอำเภอประจันตคาม จังหวัดปราจีนบุรี
๔. กลุ่มเป้าหมาย



หน่วยงานภาครัฐ



ประชาชนทั่วไป



เยาวชน



อื่น ๆ ได้แก่ สื่อมวลชน

๕. สอดคล้องกับรัฐธรรมนูญหรือยุทธศาสตร์ชาติ

สอดคล้องกับเจตนารมณ์และบทบัญญัติต่าง ๆ ของรัฐธรรมนูญแห่งราชอาณาจักรไทยฉบับปัจจุบัน และกฎหมายอื่นที่เกี่ยวข้อง ที่ต้องมีการรับฟังความคิดเห็นและข้อเสนอแนะ หรือความต้องการของประชาชนทุกภาคส่วนและเจ้าหน้าที่ของรัฐในทุกระดับ ซึ่งการจะดำเนินการให้ไปสู่ผลสัมฤทธิ์เช่นว่านี้ได้ ต้องอาศัยกลไกหรือวิธีการที่มีลักษณะเป็นการพูดคุยหรือหารือแลกเปลี่ยนกันระหว่างสมาชิกวุฒิสภาประชาชนทุกภาคส่วนและเจ้าหน้าที่ของรัฐในทุกระดับ ซึ่งกลไกหรือวิธีการที่จะทำได้ข้อมูล ปัญหา และความต้องการที่แท้จริงจากทุกฝ่ายต้องดำเนินการโดยการลงไปพบปะพูดคุยกับประชาชนและเจ้าหน้าที่ของรัฐในพื้นที่ เนื่องจากเป็นผู้ที่ต้องประสบกับปัญหา อุปสรรค หรือความเดือดร้อนอย่างแท้จริง

ทั้งนี้ สมาชิกวุฒิสภามีหน้าที่และอำนาจตามมาตรา ๒๗๐ ของรัฐธรรมนูญฉบับปัจจุบัน ซึ่งได้กำหนดให้วุฒิสภามาตามบทเฉพาะกาลมีหน้าที่และอำนาจในการติดตาม เสนอแนะ และเร่งรัดการปฏิรูปประเทศ เพื่อให้บรรลุเป้าหมาย ตามหมวด ๑๖ การปฏิรูปประเทศ ตลอดจนการจัดทำและดำเนินการตามยุทธศาสตร์ชาติ

๖. ข้อมูลทั่วไป

จังหวัดปราจีนบุรี เป็นจังหวัดในภาคตะวันออกของประเทศไทย นับเป็นจังหวัดแห่งมรดกโลก เนื่องจากมีอุทยานแห่งชาติที่เป็นมรดกโลกถึง ๓ แห่ง และเป็นเมืองที่มีประวัติศาสตร์ยาวนาน มีการพบซากโบราณสถานในหลายพื้นที่ของจังหวัด นอกจากนี้ยังมีแหล่งท่องเที่ยวทางธรรมชาติหลายแห่ง ทั้งยังเป็นจังหวัดที่มีพื้นที่ป่ามากที่สุดภาคตะวันออก โดยเฉพาะผืนป่ามรดกโลกของอุทยานแห่งชาติ

เขาใหญ่และอุทยานแห่งชาติทับลาน ที่นับเป็นสมบัติล้ำค่าในด้านของทรัพยากรธรรมชาติ ทั้งของประเทศไทยและของโลกอีกด้วย แต่เดิมจังหวัดปราจีนบุรีมีพื้นที่กว้างใหญ่มาก เนื่องจากในอดีตเคยมีการยุบรวมจังหวัดนครนายกเข้ากับจังหวัดปราจีนบุรีในปี พ.ศ. ๒๔๘๕ เพื่อเป็นการประหยัดงบประมาณ ในสถานะที่เศรษฐกิจของประเทศตกต่ำระหว่างสงคราม ต่อมาในปี พ.ศ. ๒๔๘๙ จึงมีพระราชบัญญัติจัดตั้งจังหวัดนครนายกขึ้นอีกครั้ง อย่างไรก็ตามพื้นที่ของจังหวัดปราจีนบุรีก็ยังคงมีความกว้างใหญ่ทำให้เกิดปัญหาในการปกครองและให้บริการประชาชนเนื่องจากบางอำเภออยู่ห่างไกลจากตัวจังหวัดมาก จึงได้มีการตราพระราชบัญญัติฯ ให้แยกบางอำเภอทางด้านทิศตะวันออกของจังหวัดปราจีนบุรีแล้วรวมกันจัดตั้งเป็นจังหวัดสระแก้วในปี พ.ศ. ๒๕๓๖ จนถึงปัจจุบัน ปัจจุบันจังหวัดปราจีนบุรี ถูกพัฒนาจนกลายเป็นหัวเมืองรอง ในด้านเศรษฐกิจที่สำคัญของภูมิภาค มีการลงทุนจากต่างประเทศ ทำให้เกิดนิคมอุตสาหกรรมเกิดขึ้นใหม่มากมาย ทำให้ภาพรวมในจังหวัดดีขึ้น รายได้ต่อปีต่อหัวของประชากรเฉลี่ย ๓๖๐,๐๐๐ - ๓๘๐,๐๐๐ อยู่ในอันดับ ๖ ของประเทศไทย

ตราประจำจังหวัด



เป็นรูปต้นโพธิ์ศรีมหาโพธิ์ปลูกไว้ที่ตำบลโคกปิบ อำเภอศรีมโหสถ เป็นสัญลักษณ์ทางด้านพุทธศาสนาที่เชิดหน้าชูตาของจังหวัดปราจีนบุรีเพราะเชื่อกันว่าเป็นต้นโพธิ์ที่สมณทูตจากอินเดีย ซึ่งมาเผยแผ่พระศาสนา เมื่อราว พ.ศ. ๕๐๐ ได้นำพันธุ์มาจากพระศรีมหาโพธิ์ พุทธคยา ประเทศอินเดีย เป็นต้นโพธิ์ที่พระพุทธเจ้าประทับบำเพ็ญธรรมจนสำเร็จเป็นพระสัมมาสัมพุทธเจ้า ต้นโพธิ์ศรีมหาโพธิ์นี้เป็นที่นับถือบูชากราบไหว้ของราษฎรในท้องที่และต่างท้องที่และมีการจัดงานนมัสการเป็นประจำทุกปี

ดอกไม้ประจำจังหวัด



ดอกไม้ประจำจังหวัด คือ ดอกปิบ
ชื่อสามัญ Cork Tree

ดอกปิบ หรือภาคเหนือเรียกว่า กาะชะลอง กาดสะลอง ภาคกลางเรียกปิบ ภาษากะเหรี่ยง (กาญจนบุรี) เรียกว่า เด็กดองโห้
ลักษณะทั่วไป เป็นไม้ยืนต้นขนาดกลางถึงขนาดใหญ่ลำต้นสูงประมาณ ๑๐ - ๒๐ เมตร เปลือกลำต้นสีเทาขรุขระ ใบออกเป็นช่อลักษณะใบกลมรี ขอบใบเรียบโคนใบมน ใต้ใบเห็นเส้นใบชัดเจน ดอกออกเป็นช่อตั้งตรง ลักษณะเป็นท่อยาวประมาณ ๒ - ๓ นิ้ว สีขาวปนเหลืองขนาด ๒ เซนติเมตร ปลายกลีบดอกเป็นแฉก ๕ แฉก ตรงกลางดอกมีเกสรตัวผู้และเกสรตัวเมียติดอยู่ด้านในใกล้ปากท่อ ผลมีลักษณะเป็นฝักแบน ภายในมีเมล็ดลักษณะแบนขยายพันธุ์โดยการเพาะเมล็ดและการปักชำ เหมาะที่จะปลูกในพื้นที่ที่มีดินร่วนซุย แสงแดดจัดหรือกลางแจ้งมีถิ่นกำเนิดในประเทศไทยและประเทศ

ธงประจำจังหวัด



สีประจำจังหวัด

คือสีแดงเหลือง

ธงประจำจังหวัดปราจีนบุรี

ขนาดพื้นธงกว้าง ๑.๕๐ เมตร ยาว ๒.๒๕ เมตร ลักษณะพื้นธงตอนต้นมีพื้นสีแดงซึ่งกำหนดเป็นสีประจำภาค กว้าง/ ยาวด้านละ ๑.๕๐ เมตร มีรูปต้นโพธิ์อยู่ในกรอบวงกลมเส้นผ่านศูนย์กลาง ๘๕ เซนติเมตร สำหรับพื้นที่ธงที่เหลือเป็นสีเหลือง

คำขวัญจังหวัดปราจีนบุรี

“ศรีมหาโพธิ์คู่บ้าน ไผ่ตงหวานคู่เมือง ผลไม้ลือเลื่อง เขตเมืองทวารวดี”

ด้านอุตสาหกรรม จังหวัดปราจีนบุรีมีความเจริญมีการลงทุนจากต่างประเทศปีละจำนวนมาก และมีการก่อสร้างนิคมอุตสาหกรรมมากมาย เช่น นิคม ๓๐๔ นิคมกบินทร์บุรีและนิคมโรจนะ ซึ่งย้ายจากจังหวัดพระนครศรีอยุธยา รวมถึงโรงงานที่มาจากในประเทศและนอกประเทศอย่างญี่ปุ่น จีน ไต้หวัน สหรัฐอเมริกา เนื่องจากทำเลที่ตั้งอยู่ใกล้เมืองหลวง ใกล้ท่าเรือที่ใช้ส่งออก และเส้นทางสำคัญสู่ภาคตะวันออกเฉียงเหนือ ภาคกลาง ภาคตะวันออก ปัจจุบันปราจีนบุรีเป็นจังหวัดที่มีบทบาทและสำคัญที่สุดจังหวัดหนึ่งของประเทศ ทั้งด้านอุตสาหกรรม ด้านเกษตรกรรม ด้านการคมนาคม ด้านเกษตรกรรม จังหวัดปราจีนบุรีมีพื้นที่เกษตรกรรมจำนวนมาก ทั้งพื้นที่ปลูกข้าว ทำนา ทำสวนผลไม้ ทำให้ปราจีนบุรีมีผลผลิตข้าวที่มีเม็ดสวยและอร่อยนุ่ม กับผลไม้ชื่อดัง เช่น ทุเรียน กระท้อน มะปราง มะยงชิด ผลไม้ที่มีราคาดี ทำรายได้สู่ประชากรในจังหวัดอย่างมาก

ด้านการท่องเที่ยว จังหวัดปราจีนบุรีมีแหล่งท่องเที่ยวเชิงผจญภัยที่รู้จักไปทั่วโลกอย่างแก่งหินเพิง เป็นแหล่งท่องเที่ยวที่มีความท้าทายเป็นระดับยาก และแหล่งท่องเที่ยวทางประวัติศาสตร์อย่างเมืองศรีมโหสถอายุกว่าพันปี นอกจากนี้จังหวัดปราจีนบุรียังเป็นจังหวัดที่มีน้ำตกมากที่สุดในประเทศไทย เนื่องจากปราจีนบุรีมีพื้นที่ในอุทยานแห่งชาติเขาใหญ่มากที่สุด ครอบคลุมทั้ง ๓ อำเภอของจังหวัด

จังหวัดปราจีนบุรีมีเนื้อที่ประมาณ ๔,๗๖๒ ตารางกิโลเมตร หรือประมาณ ๓,๐๕๔,๔๔๙ ไร่ จัดเป็นจังหวัดที่มีขนาดใหญ่เป็นอันดับที่ ๔๕ ของประเทศไทย แบ่งการปกครองออกเป็น ๗ อำเภอ คือ อำเภอเมืองปราจีนบุรี อำเภอบ้านสร้าง อำเภอประจันตคาม อำเภอศรีมโหสถ อำเภอศรีมหาโพธิ์ อำเภอกบินทร์บุรี และอำเภอนาดี ๖๔ ตำบล ๑๐๘ หมู่บ้าน ๑ องค์การบริหารส่วนจังหวัด ๑ เทศบาลเมือง ๑๔ เทศบาลตำบล ๕๕ องค์การบริหารส่วนตำบล

อาณาเขต

- » ทิศเหนือ : ติดต่อกับ จังหวัดนครราชสีมา
- » ทิศใต้ : ติดต่อกับ จังหวัดฉะเชิงเทรา
- » ทิศตะวันออก : ติดต่อกับ จังหวัดสระแก้ว
- » ทิศตะวันตก : ติดต่อกับ จังหวัดนครนายก

๗. วิธีการดำเนินการ (ลักษณะกิจกรรม)

ลงพื้นที่รับฟังความก้าวหน้าการดำเนินงานของโครงการต่าง ๆ รวมถึงแผนพัฒนาพื้นที่อำเภอ ประจันตคามที่สอดคล้องกับยุทธศาสตร์ชาติและแผนการปฏิรูปประเทศของจังหวัดและสามารถนำไปประยุกต์ใช้เพื่อแก้ไขปัญหาความยากจนลดความเหลื่อมล้ำ พร้อมรับฟังข้อคิดเห็นและข้อเสนอแนะจากภาค ส่วนราชการ และรับฟังข้อเท็จจริงเกี่ยวกับประเด็นความเดือดร้อนของประชาชนในพื้นที่ รวมถึงผลกระทบที่เกิดจากสถานการณ์การแพร่ระบาดของโรคติดเชื้อไวรัสโคโรนา ๒๐๑๙ หรือโรคโควิด ๑๙

๘. วิธีการประเมินผล

<input checked="" type="checkbox"/>	สังเกต	<input checked="" type="checkbox"/>	แบบสอบถาม	<input type="checkbox"/>	ใช้เครื่องมือสื่อสาร
<input type="checkbox"/>	สัมภาษณ์	<input type="checkbox"/>	อื่น ๆ		

การจัดโครงการสมาชิกวุฒิสภาพบประชาชนในพื้นที่จังหวัดภาคตะวันออก ณ เกาะสีชัง จังหวัดชลบุรี มีผู้เข้าร่วมกิจกรรม จำนวน ๑๐๐ คน การประเมินผลกิจกรรมในครั้งนี้ใช้แบบสอบถามเป็นเครื่องมือในการเก็บรวบรวมข้อมูล จำนวน ๑๐๐ ชุด โดยได้รับแบบสอบถามกลับคืน จำนวน ๑๐๐ ชุด คิดเป็นร้อยละ ๑๐๐ และใช้วิธีการวิเคราะห์ข้อมูลโดยสถิติเชิงพรรณนา ประกอบด้วย ค่าร้อยละ และค่าเฉลี่ย

ส่วนที่ ๑ ข้อมูลทั่วไปของผู้ตอบแบบสอบถาม

๑. เพศ

เพศ	จำนวน	ร้อยละ
ชาย	๗๓	๗๓.๐๐
หญิง	๒๗	๒๗.๐๐
รวม	๑๐๐	๑๐๐.๐๐

ผู้เข้าร่วมกิจกรรมส่วนใหญ่เป็นเพศชาย จำนวน ๗๓ คน (คิดเป็นร้อยละ ๗๓) รองลงมา ได้แก่ เพศหญิง จำนวน ๒๗ คน (คิดเป็นร้อยละ ๒๗)

๒. อายุ

อายุ	จำนวน	ร้อยละ
๔๑ - ๕๐ ปี	๓๕	๓๕.๐๐
๕๑ - ๖๐ ปี	๓๕	๓๕.๐๐
๓๑ - ๔๐ ปี	๑๓	๑๓.๐๐
มากกว่า ๖๐ ปี	๙	๙.๐๐
๒๑ - ๓๐ ปี	๘	๘.๐๐
รวม	๑๐๐	๑๐๐.๐๐

ผู้เข้าร่วมกิจกรรมส่วนใหญ่มีอายุ ๔๑ - ๕๐ ปี และ ๕๑ - ๖๐ ปี จำนวน ๓๕ คน เท่ากัน (คิดเป็นร้อยละ ๓๕) รองลงมา ได้แก่ อายุ ๓๑ - ๔๐ ปี จำนวน ๑๓ คน (คิดเป็นร้อยละ ๑๓ คน) มากกว่า ๖๐ ปี จำนวน ๙ คน (คิดเป็นร้อยละ ๙) และอายุ ๒๑ - ๓๐ ปี จำนวน ๘ คน (คิดเป็นร้อยละ ๘) ตามลำดับ

๓. ระดับการศึกษา

ระดับการศึกษา	จำนวน	ร้อยละ
ปริญญาตรี	๔๐	๔๐.๐๐
มัธยมศึกษา	๓๔	๓๔.๐๐
อนุปริญญาหรือเทียบเท่า	๑๗	๑๗.๐๐
สูงกว่าปริญญาตรี	๘	๘.๐๐
ประถมศึกษา	๑	๑.๐๐
รวม	๕๐	๑๐๐.๐๐

ผู้เข้าร่วมกิจกรรมส่วนใหญ่มีการศึกษาระดับปริญญาตรี จำนวน ๔๐ คน (คิดเป็นร้อยละ ๔๐) รองลงมา ได้แก่ มัธยมศึกษา จำนวน ๓๔ คน (คิดเป็นร้อยละ ๓๔) อนุปริญญาหรือเทียบเท่า จำนวน ๑๗ คน (คิดเป็นร้อยละ ๑๗) สูงกว่าปริญญาตรี จำนวน ๘ คน (คิดเป็นร้อยละ ๘) และประถมศึกษา จำนวน ๑ คน (คิดเป็นร้อยละ ๑) ตามลำดับ

๔. อาชีพหลัก

อาชีพหลัก	จำนวน	ร้อยละ
รับราชการ/รัฐวิสาหกิจ	๓๗	๓๗.๐๐
เกษตรกรกรรม	๒๑	๒๑.๐๐
ค้าขาย	๑๙	๑๙.๐๐
รับจ้าง	๑๔	๑๔.๐๐
อื่น ๆ	๙	๙.๐๐
รวม	๑๐๐	๑๐๐.๐๐

ผู้เข้าร่วมกิจกรรมส่วนใหญ่มีอาชีพรับราชการ/รัฐวิสาหกิจ จำนวน ๓๗ คน (คิดเป็นร้อยละ ๓๗) รองลงมา ได้แก่ เกษตรกรรม จำนวน ๒๑ คน (คิดเป็นร้อยละ ๒๑) ค้าขาย จำนวน ๑๙ คน (คิดเป็นร้อยละ ๑๙) รับจ้าง จำนวน ๑๔ คน (คิดเป็นร้อยละ ๑๔) และอื่น ๆ จำนวน ๙ คน (คิดเป็นร้อยละ ๙) ตามลำดับ

๕. ท่านรับรู้ รับทราบ หน้าที่และอำนาจของสมาชิกวุฒิสภาจากช่องทางใด (ตอบได้มากกว่า ๑ ข้อ)

ช่องทางการรับรู้	ร้อยละ
วิทยุ/โทรทัศน์	๗๓.๐๐
สื่อสิ่งพิมพ์	๓๘.๐๐
อินเทอร์เน็ตและสื่อสังคมออนไลน์	๓๗.๐๐
บุคลากรภาครัฐ/อบต./ผู้ใหญ่บ้าน/กำนัน	๓๖.๐๐
อื่น ๆ	๕.๐๐

ผู้เข้าร่วมกิจกรรมส่วนใหญ่มีรับการเรียนรู้ข่าวสารจากวิทยุ/โทรทัศน์ จำนวน ๗๓ คน (คิดเป็นร้อยละ ๗๓) รองลงมา ได้แก่ สื่อสิ่งพิมพ์ประเภทต่างๆ เช่น หนังสือพิมพ์ /แผ่นพับ/วารสาร จำนวน ๓๘ คน (คิดเป็นร้อยละ ๓๘) อินเทอร์เน็ตและสื่อสังคมออนไลน์ จำนวน ๓๗ คน (คิดเป็นร้อยละ ๓๗) บุคลากรภาครัฐ,องค์การบริหารส่วนตำบล,ผู้ใหญ่บ้าน,กำนัน จำนวน ๓๖ คน (คิดเป็นร้อยละ ๓๖) และอื่นๆ จำนวน ๕ คน (คิดเป็นร้อยละ ๕) ตามลำดับ

ส่วนที่ ๒ ความคิดเห็นต่อการดำเนินกิจกรรมสมาชิกวุฒิสภาพบประชาชน จังหวัดชลบุรี

ความคิดเห็น	ร้อยละ (%)	ระดับความคิดเห็น
๑. ท่านได้รู้จักสมาชิกวุฒิสภาอย่างใกล้ชิด	๕๕.๐๐	ปานกลาง
๒. ท่านมีความรู้ความเข้าใจเกี่ยวกับการปกครองในระบอบประชาธิปไตยอันมีพระมหากษัตริย์ทรงเป็นประมุข	๗๔.๔๐	มาก
๓. ท่านรับทราบบทบาทหน้าที่และอำนาจของวุฒิสภา	๖๖.๘๐	ปานกลาง
๔. ท่านทราบเกี่ยวกับบทบาทและภารกิจของวุฒิสภาที่เกี่ยวกับการปฏิรูปประเทศและยุทธศาสตร์ชาติ	๖๔.๐๐	ปานกลาง
๕. จากการลงพื้นที่ของสมาชิกวุฒิสภาท่านได้รับความรู้ และสามารถนำไปประยุกต์ใช้ในการแก้ไขปัญหาในการดำเนินชีวิต	๖๗.๔๐	ปานกลาง
๖. ท่านมีความพึงพอใจในโครงการสมาชิกวุฒิสภาพพบประชาชน	๗๓.๐๐	มาก
รวม	๖๔.๐๐	ปานกลาง

ผู้เข้าร่วมกิจกรรมมีความรู้ความเข้าใจเกี่ยวกับวุฒิสภาโดยรวมอยู่ในระดับปานกลาง ร้อยละ ๖๔.๐๐ เมื่อพิจารณาเป็นรายประเด็นแล้ว พบว่า ผู้เข้าร่วมกิจกรรมมีความรู้ความเข้าใจอยู่ในระดับมาก จำนวน ๒ ประเด็น ได้แก่ ท่านมีความรู้ความเข้าใจเกี่ยวกับการปกครองในระบอบประชาธิปไตยอันมีพระมหากษัตริย์ทรงเป็นประมุข ร้อยละ ๗๗.๔๐ ท่านมีความพึงพอใจในโครงการสมาชิกวุฒิสภาพบประชาชน ร้อยละ ๗๓.๐๐ ส่วนอีก ๔ ประเด็น ผู้เข้าร่วมกิจกรรมมีความรู้ความเข้าใจอยู่ในระดับปานกลาง ได้แก่ จากการลงพื้นที่ของสมาชิกวุฒิสภาท่านได้รับความรู้และความสามารถนำไปประยุกต์ใช้ในการแก้ไขปัญหาในการดำเนินชีวิต ร้อยละ ๖๗.๔๐ ท่านรับทราบบทบาทหน้าที่และอำนาจของวุฒิสภา ร้อยละ ๖๖.๘๐ ท่านทราบเกี่ยวกับบทบาทและภารกิจของวุฒิสภาที่เกี่ยวกับการปฏิรูปประเทศและยุทธศาสตร์ชาติ ร้อยละ ๖๔.๐๐ และท่านได้รู้จักสมาชิกวุฒิสภาอย่างใกล้ชิด ร้อยละ ๕๕.๐๐ ตามลำดับ

ส่วนที่ ๓ ท่านต้องการให้มีการปรับปรุงกฎหมายในเรื่องใดบ้าง

๑. แก้ไขกฎหมายเกี่ยวกับยาเสพติด โดยการเพิ่มโทษให้หนักขึ้นกว่าเดิม
๒. แก้ไขปัญหาเกี่ยวกับกฎหมายด้านการจราจร และการขนส่ง
๓. แก้ไขโครงสร้างการบริหารราชการแผ่นดิน
๔. แก้ไขและปรับปรุงกฎหมายเกี่ยวกับที่ดินให้เป็นปัจจุบัน
๕. ปรับปรุงกฎหมายด้านเศรษฐกิจ
๖. แก้ไขปัญหาด้านการเหลื่อมล้ำทางสังคม
๗. อยากให้มีระเบียบ และกฎหมายในการช่วยเหลือสมาชิกสภาองค์การบริหารส่วนตำบลในเรื่องของสวัสดิการ เช่น ค่ารักษาพยาบาล ค่าเล่าเรียนบุตร
๘. แก้ไขกฎหมายเกี่ยวกับการข่มขืนเด็กและสตรี โดยเพิ่มโทษให้หนักที่สุด
๙. ปฏิรูประบบตำรวจ เป็นที่พึงของประชาชน
๑๐. กระทรวงศึกษาไม่ควรยุบโรงเรียนเล็กในชนบท เนื่องจากโรงเรียนที่ยุบตัวลงกลายเป็นสถานที่มั่วสุมของเด็กวัยรุ่น และเป็นการเพิ่มรายจ่ายให้ผู้ปกครองต้องส่งลูกหลาน เข้าไปเรียนในตัวอำเภอหรือตัวจังหวัด
๑๑. เรื่องการกำหนดอายุของเด็กและเยาวชนที่กระทำความผิด ปัจจุบันเด็กและเยาวชนที่กระทำความผิดมีความรุนแรงเพิ่มขึ้น ควรให้มีการเพิ่มโทษ
๑๒. แก้ไขกฎหมายให้มีความเป็นธรรมกับประชาชน
๑๓. แก้ไขกฎหมายเกี่ยวกับสิทธิเสรีภาพของประชาชน

๙. ผลการดำเนินงาน

๙.๑ เชิงปริมาณ

- จำนวนเป้าหมายที่ตั้งไว้ ๑๐๐ คน
- จำนวนผู้เข้าร่วมกิจกรรม ๑๐๐ คน คิดเป็นร้อยละ ๑๐๐ %
- แบ่งออกเป็น (อ้างอิงตามกลุ่มเป้าหมาย)

- ประชาชนทั่วไป เด็ก – เยาวชน ผู้บริหาร ร.ร./ครู
- ผู้แทนหน่วยงานภาครัฐ ผู้แทนหน่วยงานภาคเอกชน อื่น ๆ

กลุ่มเป้าหมายที่เข้าร่วมโครงการ จำนวน ๑๐๐ คน ประกอบด้วย

- หัวหน้าส่วนราชการ ได้แก่ ผู้ว่าราชการจังหวัดปราจีนบุรี รอง ผอ.รมน. จังหวัดปราจีนบุรี
- ผู้ตรวจราชการกระทรวงมหาดไทย เขต ๙
- หน่วยงานภาครัฐในระดับจังหวัด และระดับอำเภอ ได้แก่ ปลัดจังหวัดปราจีนบุรี ผู้การตำรวจภูธรจังหวัดปราจีนบุรี หัวหน้าสำนักงานจังหวัดปราจีนบุรี โยธาธิการและผังเมืองจังหวัดปราจีนบุรี ผู้แทน ผอ.สำนักงานทรัพยากรธรรมชาติและสิ่งแวดล้อมจังหวัดปราจีนบุรี เกษตรจังหวัดปราจีนบุรี ผู้อำนวยการแขวงทางหลวงปราจีนบุรี ผอ.โครงการส่งน้ำและบำรุงรักษานฤปดินทรจินดา ผู้แทนผู้อำนวยการโครงการชลประทานปราจีนบุรี ผอ.สำนักงานก่อสร้างชลประทานขนาดใหญ่ที่ ๗ ผอ. สำนักบริหารพื้นที่อนุรักษ์ที่ ๑ ปราจีนบุรี ผอ. สำนักจัดการทรัพยากรป่าไม้ที่ ๙ สาขาปราจีนบุรี หัวหน้าอุทยานแห่งชาติเขาใหญ่ หัวหน้าอุทยานแห่งชาติทับลาน นายอำเภอประจันตคาม ประธานสภาอุตสาหกรรมจังหวัดปราจีนบุรี ประธานหอการค้าจังหวัดปราจีนบุรี ผอ.กลุ่มงานยุทธศาสตร์เพื่อการพัฒนาจังหวัด ท้องถิ่นจังหวัด
- ประชาชนในพื้นที่ระดับหมู่บ้าน ตำบล ในอำเภอเมืองและใกล้เคียง ได้แก่ ผู้นำท้องถิ่น ผู้นำชุมชน กำนัน ผู้ใหญ่บ้าน
- สื่อมวลชน ได้แก่ สวท.สระแก้ว สำนักประชาสัมพันธ์ เขต ๗ (live สด) NBT สำนักงานประชาสัมพันธ์จังหวัดปราจีนบุรี และสระแก้ว สำนักข่าวบูรพาทีวีออนไลน์ สำนักข่าว PoliceMagazine ๒๔ ออนไลน์ ข่าวเด่นประเด็นดัง สำนักข่าว TIGERNEWS วิทยุ คลื่น FM 91.25 Zapfm Zap

๙.๒ เชิงคุณภาพ

ประชาชนในพื้นที่และหน่วยงานที่เกี่ยวข้องทั้งภาครัฐและภาคประชาชนที่เข้าร่วมโครงการสมาชิกวุฒิสภาพบประชาชนในพื้นที่จังหวัดภาคตะวันออก ณ ที่ว่าการอำเภอประจันตคาม จังหวัดปราจีนบุรี ได้รับความรู้ความเข้าใจเกี่ยวกับบทบาทหน้าที่และอำนาจของสมาชิกวุฒิสภาเพิ่มมากขึ้น พร้อมทั้งได้แสดงออกถึงความพึงพอใจต่อการจัดกิจกรรมในครั้งนี้ และยังสามารถเสนอแนะเกี่ยวกับข้อกฎหมายต่าง ๆ ที่ต้องการให้สมาชิกวุฒิสภานำมาเป็นข้อมูลประกอบการพิจารณาปรับปรุงกฎหมายที่ใช้บังคับอยู่ เพื่อจะได้นำมาประเมินผลสัมฤทธิ์ของกฎหมาย และพัฒนากฎหมายทุกฉบับให้สอดคล้องและเหมาะสมกับบริบทต่าง ๆ ที่เปลี่ยนแปลงไป

นอกจากนี้ยังมีความตื่นตัวในการร่วมพูดคุยเกี่ยวกับประเด็นต่าง ๆ ที่สมาชิกวุฒิสภาสอบถาม อีกทั้งยังร่วมกันแสดงความคิดเห็นในประเด็นปัญหาที่เกิดขึ้นในพื้นที่ที่ต้องการสะท้อนให้สมาชิกวุฒิสภาได้รับทราบถึงความเดือดร้อน เพื่อให้สมาชิกวุฒิสภาช่วยผลักดันโครงการต่าง ๆ ให้ประสบความสำเร็จต่อไป

๙.๓ เชิงเวลา



เหมาะสม



ไม่เหมาะสม



อื่น ๆ

๙.๔ งบประมาณดำเนินการ



เพียงพอ/เหมาะสม



ไม่เพียงพอ

๑๐. ข้อสังเกต (ไม่มี)

๑๑. สรุปสาระสำคัญของการดำเนินโครงการ

วันที่ ๒ สิงหาคม ๒๕๖๓
ณ ที่ว่าการอำเภอประจันตคาม จังหวัดปราจีนบุรี

เมื่อคณะกรรมการฯ เดินทางมาถึงอำเภอประจันตคาม ได้ร่วมกิจกรรม “โครงการตู้ปันสุข ประจันตคาม” โดยสนับสนุนสิ่งของอุปโภค-บริโภค เป็นจำนวนเงิน ๕,๐๐๐ บาท ให้กับผู้ดูแลโครงการ คือ นายวสันต์ วณิชชากร เพื่อสานต่อโครงการตู้ปันสุขต่อไป



จากนั้นคณะฯ เดินทางต่อไปยังที่ว่าการอำเภอประจันตคามเพื่อร่วมพบปะกับประชาชน และมอบถุงยังชีพให้กับประชาชน ณ ที่ว่าการอำเภอประจันตคาม จำนวน ๑๐๐ ชุด และจึงร่วมหารือกับส่วนราชการและประชาชน

การหารือกับส่วนราชการ

คณะกรรมการโครงการสมาชิกรัฐสภาพบประชาชนในพื้นที่จังหวัดภาคตะวันออกเฉียงเหนือที่
ณ เกาะสีชัง จังหวัดชลบุรี ประกอบด้วย

(๑) พลเอก วรพงษ์ สง่าเนตร	สมาชิกรัฐสภา
(๒) นางกอบกุล อภากร ณ อยุธยา	สมาชิกรัฐสภา
(๓) นายชาญวิทย์ ผลชีวิน	สมาชิกรัฐสภา
(๔) นางดวงพร รอดพยาธิ์	สมาชิกรัฐสภา
(๕) พลเอก นาวิณ ดำริกาญจน์	สมาชิกรัฐสภา
(๖) พลเรือเอก พัลลภ ตมิศานนท์	สมาชิกรัฐสภา
(๗) พลเรือโท สนธยา น้อยฉายา	สมาชิกรัฐสภา
(๘) นายสุรเดช จิรัฐติเจริญ	สมาชิกรัฐสภา

ผู้ว่าราชการจังหวัดปราจีนบุรี นายพิบูลย์ หัตถกิจโสภณ กล่าวต้อนรับคณะกรรมการโครงการสมาชิกรัฐสภาพบประชาชนในพื้นที่จังหวัดภาคตะวันออกเฉียงเหนือ โดยได้บอกเล่าข้อมูลทั่วไปของจังหวัดปราจีนบุรี สรุปได้ดังนี้

- ประวัติศาสตร์

จังหวัดปราจีนบุรี เคยเป็นดินแดนที่มีความเจริญรุ่งเรืองมาตั้งแต่สมัยทวารวดี และมีการพัฒนาการต่อเนื่องมาจนถึงสมัยลพบุรี ประมาณ ๘๐๐ ปีก่อน ปรากฏหลักฐานเป็นซากเมืองโบราณที่เรียกว่า “เมืองศรีมโหสถ” ที่ตำบลโคกปี่ อำเภอสรีมโหสถ และทางด้านทิศตะวันออกของเมืองศรีมโหสถที่บริเวณบ้านโคกขวาง อำเภอสรีมหาโพธิ์ ยังมีชุมชนโบราณมีอายุร่วมสมัยเดียวกันกับเมืองศรีมโหสถอีกด้วย บริเวณซากเมืองโบราณเหล่านี้มีซากโบราณสถานซึ่งใช้ประกอบพิธีกรรม ศาสนกิจ และโบราณวัตถุ ได้แก่ พระพุทธรูป เทวรูป เครื่องปั้นดินเผา เครื่องสำริด เครื่องมือ เครื่องใช้กระจัดกระจายอยู่ทั่วไป

ในสมัยต่อมาศูนย์กลางความเจริญได้ย้ายมาตั้งอยู่ริมฝั่งแม่น้ำบางปะกงเช่นปัจจุบัน ในสมัยอยุธยา เรียกว่า “เมืองปราจีน” ในสมัยกรุงรัตนโกสินทร์ตอนต้นก็ยังเรียกว่า “เมืองปราจีน” หรือ “มณฑลปราจีน” จวบจนในรัชสมัยพระบาทสมเด็จพระมงกุฎเกล้าเจ้าอยู่หัวรัชกาลที่ ๖ ทรงพระกรุณาโปรดเกล้าฯ ให้จัดระเบียบการปกครองแผ่นดินตามแบบต่างประเทศ มณฑลปราจีนได้ถูกยุบเลิก คงมีฐานะเป็นเพียงหัวเมืองหนึ่ง ต่อมาทรงพระกรุณาโปรดเกล้าฯ ให้เปลี่ยนคำว่า เมืองเป็นจังหวัด จึงมีชื่อเรียกใหม่ว่า จังหวัดปราจีนบุรี

- อาณาเขตที่ตั้ง (แผนภาพ)



- สถานที่ท่องเที่ยวที่สำคัญ อาทิ

ตึกเจ้าพระยาอภัยภูเบศร อยู่ในโรงพยาบาลเจ้าพระยาอภัยภูเบศร เป็นตึกที่เจ้าพระยาอภัยภูเบศรสร้างขึ้นโดยทรัพย์สินส่วนตัว ในปี พ.ศ. ๒๔๕๒ เพื่อถวายเป็นที่ประทับของพระบาทสมเด็จพระจุลจอมเกล้าเจ้าอยู่หัวในคราวเสด็จประพาสสมณทลปราจีน กรมศิลปากรได้ขึ้นทะเบียนเป็นโบราณสถานแล้ว ภายในตึกจัดทำเป็นพิพิธภัณฑ์การแพทย์แผนไทยอภัยภูเบศร โดยจะเป็นศูนย์การรวบรวมอนุรักษ์ตำราไทย สมุนไพรไทย การแพทย์แผนไทย การแพทย์พื้นบ้านของจังหวัดปราจีนบุรี อีกทั้งยังเป็นแหล่งการศึกษา ค้นคว้า วิจัย และเผยแพร่ความรู้เกี่ยวกับวิถีชีวิตของคนท้องถิ่น ที่เกี่ยวข้องกับสมุนไพรและการแพทย์ของท้องถิ่น

วัดโบสถ์ ตั้งอยู่ริมฝั่งแม่น้ำบางปะกง ภายในวัดมีพระพุทธรูป ๓ องค์ ประดิษฐานเรียงรายไปตามริมแม่น้ำ คือ พระพุทธรูปปางลีลา พระนามว่า “พระสิริมงคลนิมิต” พระพุทธรูปปางประทับนั่งห้อยพระบาท พระนามว่า “พระสรรพลัทธินาวา” พระพุทธรูปปางประทับนอน พระนามว่า “พระมหาชินไสยาสน์” ภายในวัดมีบรรยากาศร่มรื่นเขียวสงบ

น้ำตก จังหวัดปราจีนบุรีเป็นจังหวัดที่มีน้ำตกมากที่สุดในประเทศ โดยเฉพาะที่อำเภอประจันตคาม ซึ่งได้มีข้อมูลบันทึกเอาไว้ว่า อำเภอประจันตคาม ในจังหวัดปราจีนบุรี เป็นอำเภอที่มีน้ำตกมากที่สุดในประเทศไทย โดยมีน้ำตกน้อยใหญ่อยู่ภายในอำเภอมากถึง ๑๗ แห่ง

จากนั้น เป็นการบรรยายสรุปภาพรวมของจังหวัด โดยเปิดวีดิทัศน์ มีความยาว ๕ นาที

เมื่อผู้ว่าราชการจังหวัดปราจีนบุรี กล่าวต้อนรับแล้ว พลเอก วรพงษ์ สง่าเนตร รองประธานคณะกรรมการ คนที่หนึ่ง ในฐานะหัวหน้าคณะ กล่าวถึงวัตถุประสงค์โครงการพร้อมเปิดโครงการโดยสรุปได้ดังนี้

ขอสวัสดิ์ท่านผู้ว่าราชการจังหวัดปราจีนบุรี ผู้แทนกระทรวงมหาดไทย ส่วนราชการจังหวัด ส่วนราชการระดับพื้นที่ พี่น้องประชาชน รวมถึงสื่อมวลชนทุกท่าน คณะสมาชิกวุฒิสภาพบประชาชนในพื้นที่จังหวัดภาคตะวันออก ได้มาเยี่ยมเยียนพื้นที่จังหวัดปราจีนบุรีเป็นครั้งที่ ๒ แล้ว ซึ่งช่วงเช้าคณะสมาชิกวุฒิสภาได้เดินทางไปเปิดตู้ปันสุขบริเวณตลาดอำเภอจันทคาม ได้เห็นความสวยงามการจัดระบบที่ดี ความมีน้ำใจของพี่น้องประชาชนที่ช่วยเหลือซึ่งกันและกัน มีการแบ่งปันของใส่ตู้ปันสุข และผู้ที่มารับของจากตู้ปันสุขมีความเป็นระเบียบเรียบร้อย มีหน้าตายิ้มแย้มแจ่มใส คณะฯ ได้สอบถามความเป็นอยู่ของพี่น้องประชาชนที่มารับของจากตู้ปันสุข ก็พบว่า ทุกท่านมีความสุขจากการได้รับการแบ่งปันและหากมีมากแล้วก็ยินดีแบ่งปันให้ผู้อื่นต่อไป

นอกจากนี้ จากการรับฟังการรายงานของท่านผู้ว่าราชการจังหวัด ได้ทราบถึงสภาพภูมิศาสตร์ของจังหวัดปราจีนบุรี นับเป็นความภาคภูมิใจของประชาชนในพื้นที่จังหวัดปราจีนบุรีและคนไทยทั้งประเทศ ซึ่งจังหวัดนี้มีประวัติศาสตร์ที่ยาวนานมีประวัติศาสตร์ที่มีความสำคัญ ขอให้ทุกท่านช่วยกันรักษาและเทิดทูนเชิดชูประวัติศาสตร์นี้ไว้ ถือเป็นจุดเด่นของจังหวัด และขอแสดงความดีใจกับพี่น้องประชาชนในพื้นที่ ที่มีผู้ว่าราชการจังหวัดที่มีวิสัยทัศน์ มีศักยภาพ มีความเป็นผู้นำและสามารถถ่ายทอดสิ่งต่าง ๆ ให้เข้าใจและรับฟังได้อย่างซาบซึ้งถือเป็นความโชคดีของประชาชนในจังหวัดนี้เป็นอย่างมาก

สำหรับโครงการสมาชิกวุฒิสภาพบประชาชนในพื้นที่จังหวัดภาคตะวันออก มีเป้าหมายเพื่อมารับฟังปัญหาด้านข้อกฎหมาย รับเรื่องราวร้องทุกข์ ปัญหาความเดือดร้อนของประชาชน และการติดตามภารกิจในเรื่องของการปฏิรูปประเทศ การดำเนินงานตามแผนยุทธศาสตร์ชาติ เพื่อรับทราบข้อมูลปัญหาข้อขัดข้องข้อติดขัด และเรื่องต่าง ๆ ที่เกิดขึ้น อย่างเช่น การดำเนินชีวิตประจำวัน การดำเนินงานของส่วนราชการต่าง ๆ เราจะมาช่วยกันแก้ไขภายใต้อำนาจหน้าที่ของวุฒิสภา ซึ่งมีหน้าที่และอำนาจในการดำเนินการที่เกี่ยวข้องน้อยมาก จะสามารถดำเนินการได้ในส่วนงานด้านนิติบัญญัติ นั่นคือ การเชิญส่วนราชการที่เกี่ยวข้องมาหารือและบูรณาการในการแก้ไขปัญหาาร่วมกัน เช่น ส่วนราชการต่างกระทรวงกัน อาจจะช่วยกันไม่ถนัด วุฒิสภาจะเป็นตัวกลางเชิญมาพูดคุยหารือ ให้ข้อคิดเห็น และแก้ปัญหาร่วมกัน ถ้าเกินขีดความสามารถที่จะหาทางออกได้ก็จะส่งเรื่องให้รัฐบาลไปดำเนินการแก้ไข ซึ่งวุฒิสภามีคณะกรรมการก็จะศึกษาข้อมูลเบื้องต้นและเสนอแนวทางแก้ไขปัญหาทั้งหมดส่งให้รัฐบาล ซึ่งเป็นฝ่ายบริหารตัดสินใจว่าจะแก้ไขอย่างไรต่อไป ทั้งนี้ วุฒิสภาได้บอกผ่านพี่น้องประชาชนมาตลอดทุกจังหวัดที่ลงพื้นที่ว่า หากมีปัญหาความเดือดร้อนสามารถฝากผ่านวุฒิสภาได้ แต่อย่างไรในทุกปัญหานั้น ขอให้ส่งต่อไปยังผู้ว่าราชการจังหวัดในพื้นที่ให้ท่านได้รับทราบปัญหาไว้ด้วย

การลงพื้นที่ครั้งนี้ มีประเด็นหนึ่งที่อยากฝากทุกท่านคือ งบประมาณ ๔ แสนล้านบาท เพื่อแก้ไขปัญหา covid รัฐบาลได้อนุมัติโครงการ ๒ โครงการหลัก คือ โครงการ ๑ ตำบล ๑ เกษตรทฤษฎีใหม่ ภายใต้การกำกับดูแลของกระทรวงเกษตรและสหกรณ์ และโครงการโคกหนองนาโมเดล ภายใต้การกำกับดูแลของกระทรวงมหาดไทย ซึ่งจังหวัดปราจีนบุรี มีผู้เข้าร่วมโครงการแทบทุกตำบล อาทิ ตำบลกบินทร์ ตำบลเขาไม้แก้ว ตำบลบ่อทอง ตำบลบ้านนา ตำบลเมืองเก่า ตำบลลาดตะเคียน ตำบลวังดาล ตำบลวังท่าช้าง ตำบลหนองกี่ ตำบลประจันตคาม เป็นต้น ซึ่งแนวคิดของรัฐบาล คือ สร้างตำบลเข้มแข็ง

โดยจัดสรรงบประมาณลงสู่ระดับตำบลให้บริหารจัดการเอง แต่รัฐบาลก็หวังให้เกิดความยั่งยืนของโครงการด้วย เพราะฉะนั้น ส่วนราชการที่เกี่ยวข้อง โดยเฉพาะเกษตรจังหวัด พัฒนาการจังหวัด จำเป็นต้องเตรียมการรองรับภารกิจดังกล่าวด้วย

จากนั้นได้นำเสนอวิทัศน์ทัศน์หน้าที่และอำนาจวุฒิสภาตามรัฐธรรมนูญ ให้กับส่วนราชการและประชาชนที่มาร่วมกิจกรรมได้รับทราบ พร้อมทั้งร่วมพูดคุยกับส่วนราชการและประชาชนในประเด็นต่าง ๆ สรุปได้ดังนี้

๑. แผนพัฒนาอำเภอประจันตคาม ที่สอดคล้องกับยุทธศาสตร์ชาติและสามารถนำไปประยุกต์ใช้ เพื่อแก้ไขปัญหาความยากจนลดความเหลื่อมล้ำ

นำเสนอข้อมูลโดย นายวิรัช รัมย์ นายอำเภอประจันตคาม โดยสรุปได้ดังนี้

อำเภอประจันตคามเป็นอำเภอที่มีน้ำตกมากที่สุดในประเทศไทย มากถึง ๑๗ แห่ง เพราะฉะนั้น สิ่งที่อำเภอประจันตคามพยายามผลักดัน คือ การส่งเสริมการท่องเที่ยว จึงได้จัดทำแผนที่เน้นการส่งเสริมการท่องเที่ยวเป็นหลัก ดังนี้

วิสัยทัศน์อำเภอประจันตคาม “เป็นเมืองแหล่งหัตถกรรมไม้ไผ่ พันธุ์ไม้ประดับ การท่องเที่ยวเชิงอนุรักษ์ และประชาชนมีคุณภาพชีวิตที่ดีตามแนวปรัชญาเศรษฐกิจพอเพียง”

ประเด็นยุทธศาสตร์

ยุทธศาสตร์ที่ ๑ ส่งเสริมเพิ่มขีดความสามารถผลผลิตด้านการเกษตร ส่งเสริมหัตถกรรมการเกษตรและศิลปประดิษฐ์

ยุทธศาสตร์ที่ ๒ พัฒนาและขยายผลการขับเคลื่อนการน้อมนำหลักปรัชญาของเศรษฐกิจพอเพียงไปสู่การปฏิบัติจนเป็นวิถีชีวิต ทุกหมู่บ้าน

ยุทธศาสตร์ที่ ๓ ส่งเสริมและสนับสนุนการจัดการทรัพยากรธรรมชาติและสิ่งแวดล้อมอย่างยั่งยืน

เป้าหมายการพัฒนาอำเภอ ๕ ปี (พ.ศ. ๒๕๖๑ - ๒๕๖๕)

พันธกิจ

๑) สงวน อนุรักษ์ ป่าไม้ และใช้ทรัพยากรธรรมชาติและสิ่งแวดล้อมอย่างรู้ค่าโดยการมีส่วนร่วมของทุกภาคส่วน และพัฒนาระบบบริหารจัดการสิ่งแวดล้อมให้เกิดความยั่งยืน

๒) พัฒนา สนับสนุนการท่องเที่ยวเชิงอนุรักษ์ เพื่อเพิ่มมูลค่าทางเศรษฐกิจของอำเภอ รวมทั้งป่าไม้ อนุรักษ์ ภูมิปัญญาท้องถิ่น

๓) สนับสนุน และส่งเสริมโครงการสร้างบริการพื้นฐาน รวมถึงการผลิต ภาคเกษตรกรรมที่ปลอดภัย

๔) เสริมสร้างศักยภาพคน ครอบครัว ชุมชน สังคม และขบวนการมีส่วนร่วมสนับสนุนและส่งเสริมวัฒนธรรมทางการเมือง การบริหารการปกครอง อำนวยความยุติธรรม ความมั่นคงและคุ้มครอง

ความปลอดภัยทางสังคม และเพิ่มประสิทธิภาพ การบริหารราชการ เพื่อประโยชน์สุขของประชาชนอย่างสูงสุด ภายใต้หลักเกณฑ์และวิธีการบริหารการจัดการบ้านเมืองที่ดี พ.ศ. ๒๕๔๖

เป้าประสงค์รวม

- ๑) ภาคเกษตร อุตสาหกรรมการเกษตร การค้า และการบริการขยายตัวอย่างต่อเนื่อง
- ๒) ประชาชนมีรายได้และจิตสำนึกในการท่องเที่ยวเชิงอนุรักษ์เพิ่มขึ้น
- ๓) การฟื้นฟูและอนุรักษ์ทรัพยากรธรรมชาติและสิ่งแวดล้อมเพื่อรักษาสมดุลเชิงนิเวศน์ และการพัฒนาโครงการสร้างพื้นฐาน
- ๔) การมีส่วนร่วมในการบริการเพื่อให้เกิดความพึงพอใจ

การกำหนดตำแหน่งการพัฒนาอำเภอ (Positioning)

แผนก้าวอย่าง ๓ ระยะ – ๓ Horizons Plan

อำเภอประจันตคาม จังหวัดปราจีนบุรี

ระยะใกล้ (ปัจจุบัน)	ระยะกลาง	ระยะไกล
<ul style="list-style-type: none"> - ส่งเสริมการเกษตรตามแนวทางปรัชญาเศรษฐกิจพอเพียง - จัดตั้งศูนย์การเรียนรู้โครงการตามแนวพระราชดำริให้ครบทุกตำบล - ส่งเสริมให้อำเภอประจันตคามเป็นศูนย์กลางในการจำหน่ายผลิตภัณฑ์ไม้ไผ่ ไม้ล้อยม 	<ul style="list-style-type: none"> - ส่งเสริมอาชีพด้านการเกษตรเพื่อผลิตวัตถุดิบในพื้นที่ - สร้างจิตสำนึกให้ประชาชนทำการเกษตรปลอดภัย ใส่ใจสิ่งแวดล้อม 	<ul style="list-style-type: none"> - ส่งเสริมให้ผลิตภัณฑ์ทางการเกษตร ผลิตภัณฑ์ไม้ไผ่ ไม้ล้อยมสามารถส่งออกไปทั่วประเทศ - อำเภอประจันตคามเป็นแหล่งผลิตอันดับ ๑ ต่อไป
<ul style="list-style-type: none"> - บูรณาการการจัดทำแผนของอปท. ภายในพื้นที่ให้สอดคล้องและไปในทิศทางเดียวกัน - สร้างองค์ความรู้ ปลุกจิตสำนึก - การอนุรักษ์ทรัพยากรธรรมชาติและสิ่งแวดล้อมให้ประชาชนในพื้นที่และกลุ่มองค์กรต่าง ๆ - ส่งเสริมการศึกษาและการพัฒนาอาชีพ 	<ul style="list-style-type: none"> - จัดรูปแบบผังเมือง กำหนดโซนการท่องเที่ยว - จัดวางระบบการกำจัดขยะและการบำบัดน้ำเสียให้ได้มาตรฐาน - อำเภอประจันตคาม เป็นแหล่งท่องเที่ยวและสถานที่พักผ่อนของนักท่องเที่ยวทั้งชาวไทยและต่างชาติ 	

๒. ประเด็นที่ต้องการให้สมาชิกดำเนินการ

✿ ประเด็นด้านคมนาคม

นำเสนอข้อมูลโดย แขวงทางหลวงปราจีนบุรี ได้ให้ข้อมูลว่า ประเด็นด้านคมนาคมที่ต้องการปรับปรุง ถนนนั้น ประชาชนได้รับความเดือดร้อนอย่างมาก และต้องการความช่วยเหลือจากวุฒิสภาในการผลักดัน โครงการให้ประสบความสำเร็จ โดยมีรายละเอียด ดังนี้

๑. ประเด็นการปรับปรุงถนนทางหลวงหมายเลข ๓๐๗๙ (นิคมอุตสาหกรรม ๓๐๔)

สภาพปัญหา

นิคมอุตสาหกรรม ๓๐๔ อยู่ในพื้นที่ อำเภอศรีมหาโพธิ์ จังหวัดปราจีนบุรี บนทางหลวงหมายเลข ๓๐๗๙ เป็นพื้นที่เศรษฐกิจของจังหวัดปราจีนบุรี ซึ่งบริเวณดังกล่าว มีปริมาณการจราจรหนาแน่นทั้งในช่วงเวลาเร่งด่วนและช่วงเวลากลางคืน มีความเจริญเติบโตทั้งด้านเศรษฐกิจ สังคม ชุมชนในพื้นที่ขยายตัวอย่างรวดเร็ว

ความต้องการ

๑. ปัญหาการจราจรติดขัดในช่วงเวลาเร่งด่วนและช่วงเวลากลางคืน และปัญหาการเกิดอุบัติเหตุบนทางหลวง
๒. ต้องการให้ติดตั้งไฟสัญญาณจราจร บริเวณหมู่บ้านเอื้ออาทร และหมู่บ้านเดอะคริสตัส เพื่อลดปัญหาอุบัติเหตุการสูญเสียชีวิตและทรัพย์สิน

การแก้ไขปัญหการจราจร

๑. จัดทำแผนงานเสนอของขยายช่องจราจร ทางหลวงหมายเลข ๓๐๗๙ ตอน ศรีมหาโพธิ์ – พญาจารย์ (แยกพระพรหม) กม. ๓๑+๓๗๒ – ๓๒+๓๖๖ และ กม.๓๓+๓๐๐ – ๓๕+๔๖๐ (ไม่ได้รับงบประมาณปี ๒๕๖๔)
๒. ทำการสำรวจและออกแบบสัญญาณไฟจราจร บริเวณแยกบ้านเอื้ออาทร และจัดทำแผนเสนอขอติดตั้งไฟฟ้าส่องสว่าง บริเวณแยกคลองรัง ซึ่งเป็นเส้นทางเชื่อมโยงบริเวณนิคมอุตสาหกรรม ๓๐๔

๒. ประเด็นการปรับปรุงถนน ๓๐๔ บริเวณนิคมอุตสาหกรรม ๓๐๔ และสี่แยกกบินทร์บุรี

สภาพปัญหา

ทางหลวงหมายเลข ๓๐๔ (บริเวณสี่แยกกบินทร์บุรี) เป็นทางหลวงตัดกับทางหลวงหมายเลข ๓๓ อยู่ในพื้นที่ ตำบลเมืองเก่า อำเภอกบินทร์บุรี จังหวัดปราจีนบุรี เป็นทางแยกขนาดใหญ่ที่เชื่อมโยงระหว่างจังหวัดในภาคกลาง ภาคตะวันออก และภาคตะวันออกเฉียงเหนือ มุ่งสู่กรุงเทพมหานคร จังหวัดฉะเชิงเทรา จังหวัดสระแก้ว จังหวัดนครราชสีมา และเป็นพื้นที่เศรษฐกิจของจังหวัดปราจีนบุรี

ความต้องการ

กรมทางหลวง ได้มีโครงการปรับปรุงการแบ่งทิศทางการจราจรเพื่อความปลอดภัยของประชาชน ทำการยกระดับความปลอดภัยบริเวณทางแยกขนาดใหญ่ โดยการเปลี่ยนผิวจราจรเป็นผิวคอนกรีต พร้อมทั้งติดตั้งอุปกรณ์อำนวยความปลอดภัย ทั้ง ๔ ทิศทาง เพื่อความแข็งแรงคงทน และเพื่อความสะดวกปลอดภัยของประชาชนผู้ใช้เส้นทาง พร้อมทั้งต้องการให้ติดตั้งไฟสัญญาณจราจร บริเวณหมู่บ้านเอื้ออาทร และหมู่บ้านเดอะคริสตัส เพื่อลดปัญหาอุบัติเหตุการสูญเสียชีวิตและทรัพย์สิน

๓. ประเด็นการปรับปรุงถนนทางหลวงหมายเลข ๓๐๗๙ ตอนปราจีนบุรี – ศรีมหาโพธิ์

สภาพปัญหา

ทางหลวงหมายเลข ๓๐๗๙ เป็นเส้นทางจากตัวเมืองปราจีนบุรีไปยังอำเภอศรีมหาโพธิ์ เขตนิคมอุตสาหกรรม ๓๐๔ เชื่อมโยงทางหลวงหมายเลข ๓๐๔ ซึ่งมีแหล่งชุมชน โรงเรียน โรงพยาบาล และสถานที่ราชการ มีผู้ใช้ทางจำนวนมาก ปริมาณการจราจรหนาแน่นและติดขัดทั้งในช่วงเวลาเร่งด่วนและเวลาปกติ สภาพทางเดิมมีขนาด ๒ ช่องจราจร ระยะทางประมาณ ๑๓ กิโลเมตร และโครงสร้างทางเดิมเกิดการชำรุดเสียหาย

ความต้องการ

ประชาชนในพื้นที่และผู้ใช้เส้นทาง มีความต้องการให้ขยายช่องทางจราจร เป็น ๔ ช่องจราจร พร้อมทั้งติดตั้งไฟฟ้าแสงสว่างเพื่อเป็นการอำนวยความสะดวกแก่ประชาชนผู้ใช้ทาง เพื่อเป็นการรองรับการขยายตัวทางเศรษฐกิจ แก้ปัญหาการจราจร ลดการเกิดอุบัติเหตุ และให้เกิดความปลอดภัยในการเดินทางทั้งต่อผู้ใช้รถใช้ถนน รวมทั้งประชาชนในพื้นที่

๔. ประเด็นการปรับปรุงถนนทางหลวงหมายเลข ๓๐๗๐ ตอน ศรีมโหสถ – ศรีมหาโพธิ์

สภาพปัญหา

ทางหลวงหมายเลข ๓๐๗๐ เป็นเส้นทางจากอำเภอศรีมโหสถไปยังอำเภอศรีมหาโพธิ์ มุ่งสู่เขตนิคมอุตสาหกรรม ๓๐๔ ซึ่งเป็นเส้นทางเศรษฐกิจเชื่อมโยงทางหลวงหมายเลข ๓๐๔ และทางหลวงหมายเลข ๓๑๙ ซึ่งมีแหล่งชุมชน โรงเรียน โรงพยาบาล และสถานที่ราชการ มีผู้ใช้ทางจำนวนมาก ปริมาณการจราจรสูงมาก และติดขัด ทั้งในช่วงเวลาเร่งด่วนและเวลาปกติ สภาพทางเดิมมีขนาด ๒ ช่องจราจร ระยะทางประมาณ ๑๓ กิโลเมตร และโครงสร้างทางเดิมเกิดการชำรุดเสียหาย

ความต้องการ

ประชาชนในพื้นที่และผู้ใช้เส้นทาง มีความต้องการให้ขยายช่องทางจราจร เป็น ๔ ช่องจราจร พร้อมทั้งติดตั้งไฟฟ้าแสงสว่างเพื่อเป็นการอำนวยความสะดวกแก่ประชาชนผู้ใช้ทาง เพื่อเป็นการรองรับการขยายตัวทางเศรษฐกิจ แก้ปัญหาการจราจร ลดการเกิดอุบัติเหตุ และให้เกิดความปลอดภัยในการเดินทางทั้งต่อผู้ใช้รถใช้ถนน รวมทั้งประชาชนในพื้นที่

๕. การปรับปรุงถนนหมายเลข ๓๓ (ถนนสุวรรณศร) บริเวณพื้นที่เขตเทศบาลตำบลโพธิ์งาม

สภาพปัญหา

เนื่องจากถนนทางหลวงแผ่นดินหมายเลข ๓๓ (สุวรรณศร) บริเวณพื้นที่ตำบลโพธิ์งาม อำเภอประจันตคาม จังหวัดปราจีนบุรี เป็นถนนสายหลักเชื่อมต่อถนนสายรองหลายสายภายในตำบลโพธิ์งาม และมีชุมชนจำนวนมากหลายหมู่บ้าน ที่ประชาชนได้ใช้เส้นทางสายนี้สัญจร ไป-มา โดยใช้ในการขนส่งพืชผลทางการเกษตรและเครื่องจักรสานงานหัตถกรรม เช่น ไม้กวาดดอกหญ้า และสินค้างานหัตถกรรมต่าง ๆ ซึ่งเป็นสินค้าที่สร้างรายได้ให้กับประชาชนภายในตำบลโพธิ์งาม โดยต้องใช้ยานพาหนะในการขนส่ง และเกิดอุบัติเหตุบ่อยครั้ง ปัจจุบันถนนเส้นดังกล่าวเป็นถนนลาดยางชนิด ๒ ช่องทางจราจร มีสภาพที่ชำรุดเสียหายจากการใช้งานมาเป็นระยะเวลาานาน

ความต้องการ

เทศบาลตำบลโพธิ์งาม จึงขอความอนุเคราะห์มายังท่านวุฒิสภา ขอขยายถนนทางหลวงแผ่นดินหมายเลข ๓๓ (สุวรรณศร) จากถนนลาดยาง ชนิด ๒ ช่องทางจราจร เป็นถนนลาดยาง ชนิด ๔ ช่องทางจราจร จากบริเวณสี่แยกหนองชะอม ตำบลโคกไม้ลาย อำเภอเมืองปราจีนบุรี จังหวัดปราจีนบุรี ถึงสี่แยกประจันตคาม ตำบลประจันตคาม อำเภอประจันตคาม จังหวัดปราจีนบุรี

ความคิดเห็นจากส่วนราชการและประชาชน

แขวงการทาง ได้ให้ข้อมูลเพิ่มเติมในการเสนอโครงการว่า โครงการนี้จะประกอบด้วย ๒ รูปแบบ คือ

๑. กรณีโครงการขนาดใหญ่แขวงการทางในพื้นที่เป็นผู้เสนอความต้องการเพื่อให้กรมทางหลวงเป็นผู้จัดทำโครงการ

๒. กรณีโครงการขนาดเล็ก ใช้งบประมาณ ๓๐ - ๕๐ ล้านบาท เป็นการขยายเขต ขยายไหล่ทาง ในย่านชุมชน ผู้เสนอและจัดทำงบประมาณเพื่อขอรับการพิจารณาอนุมัติโครงการจากกรมทางหลวง คือ แขวงการทาง

ทั้งนี้ โครงการที่เป็นปัญหาความเดือดร้อนของพี่น้องประชาชนในพื้นที่และได้รายงานต่อวุฒิสภานั้น เป็นโครงการขนาดเล็ก ซึ่งแขวงการทางอยู่ระหว่างนำเสนอโครงการต่อกรมทางหลวง (ส่วนกลาง) ซึ่งต้องการให้วุฒิสภาช่วยติดตามผลและผลักดันโครงการจากส่วนกลางต่อไป

ความคิดเห็นและข้อเสนอแนะของสมาชิกวุฒิสภา

๑. พลเอก วรพงษ์ สง่าเนตร สมาชิกวุฒิสภา กล่าวแสดงความคิดเห็นไว้ ๓ ประเด็น ได้แก่

๑.๑ ขอให้แขวงการทางจัดส่งสำเนาเรื่องที่ได้ยื่นเสนอต่อกรมทางหลวงไปยังวุฒิสภา จำนวน ๑ ชุด เพื่อนำเข้าสู่ชั้นกรรมาธิการในการติดตามสอบถามข้อมูลต่อไป และขอให้จัดทำลำดับความสำคัญ ก่อนหลังของโครงการ เพื่อใช้ประกอบข้อมูลการพิจารณาของส่วนกลางอีกช่องทางหนึ่งด้วย

๑.๒ ขอฝากประเด็นการจัดทำประชาคม การเวนคืนที่ดิน ผลกระทบจากประชาชนในพื้นที่ที่จะทำการก่อสร้างโครงการ เนื่องจากหลาย ๆ จังหวัด ได้มีกรณีประชาชนร้องเรียนการก่อสร้างโครงการ เช่น กรณีการถมถนนให้สูงสร้างปัญหาในการทำมาหากินของชาวบ้าน ปัญหาความไม่สะดวกในการ

เดินทางติดต่อเครือข่ายที่อยู่ฝั่งตรงข้ามของถนน กรณีเกิดการประท้วงโครงการ จะทำให้โครงการชะลอ บางโครงการถูกตัดงบประมาณ และบางโครงการต้องเข้าสู่กระบวนการทางกฎหมาย

๑.๓. โครงการที่จะบรรจุลงแผน ต้องเขียนให้มีความเชื่อมโยงกับแผนพัฒนาจังหวัด แผน ยุทธศาสตร์ชาติ และแผนการปฏิรูปประเทศ ซึ่งจะมีโอกาสได้รับการพิจารณามากขึ้น โดยอาจทำเป็น ๒ มุมมอง คือ เพื่อแก้ไขปัญหาการคมนาคม และเพื่อการเดินทางเข้าสู่แหล่งท่องเที่ยว กรณีที่เป็นแหล่งท่องเที่ยวจะต้องมีแผนการบูรณาการร่วมกันระหว่างจังหวัด ป่าไม้ และอุทยานแห่งชาติ เพื่อให้เกิดเส้นทางที่ต่อเนื่องเชื่อมโยงสามารถเข้าถึงแหล่งท่องเที่ยวได้สะดวก

๑.๔ ประเด็นการปฏิรูปประเทศ ขอฝากให้ผู้ว่าราชการจังหวัด กำหนดเป้าหมายในการปฏิรูป ประเทศและการดำเนินการตามยุทธศาสตร์ชาติของจังหวัดว่า ในปี ๒๕๖๔ จะดำเนินการในเรื่องใดให้ สำเร็จ ในปี ๒๕๖๕ จะเป็นเรื่องใด เช่น ในปี ๒๕๖๔ ตั้งเป้าหมายการพัฒนาการท่องเที่ยว อำเภอ ประจันตคาม จะพัฒนาให้เป็นแหล่งท่องเที่ยว จำนวนกี่แห่ง ปี ๒๕๖๕ เพิ่มขึ้นอีกจำนวนกี่แห่ง ซึ่งต่อไป ในรอบปีวุฒิสภาจะมาติดตามความคืบหน้าตามแผนพัฒนาเพื่อให้บรรลุเป้าหมายร่วมกันต่อไป

๒. พลเอก นาวิน ดำริกาญจน์ สมาชิกวุฒิสภา ให้ความคิดเห็นในเรื่องความเร่งด่วนของการก่อสร้าง ถนนนั้นมี ๒ ส่วน คือ

๒.๑ สร้างขึ้นเพื่อการคมนาคม วัดลำดับความเร่งด่วนจากปัญหาข้อขัดข้องและปริมาณจราจร

๒.๒ สร้างเพื่อเข้าถึงแหล่งท่องเที่ยว จากการนำเสนอของจังหวัด พบว่า มีอย่างน้อย ๑ เส้น ที่ผ่านเจ้าพระยาอภัยภูเบศร การพัฒนาการท่องเที่ยวเชิงสุขภาพและการแพทย์แผนไทย ถ้าวัดว่าเข้ารอบ ลำดับความเร่งด่วนของการส่งเสริมการท่องเที่ยวเชิงสุขภาพ ตรงนี้ ขอฝากอย่าละเลย ควรเสนอขออีก ช่องทางหนึ่งด้วย

๓. นายสุรเดช จิรจิตติเจริญ สมาชิกวุฒิสภา ให้ข้อมูลในประเด็น ดังนี้

๓.๑ อัตราการเจริญเติบโตตามตัวเลข GDP ที่จังหวัดปราจีนบุรี เป็นลำดับ ๔ ของประเทศ ซึ่งความเป็นจริงแล้ว เป็นการกระจุกตัวที่กลุ่มอุตสาหกรรม แต่ประชากรส่วนใหญ่ยังมีความยากจนอยู่

๓.๒ พื้นที่อำเภอประจันตคามมีน้ำตกลึกมากเป็นลำดับ ๑ ของประเทศ แต่ไม่เกิดการท่องเที่ยว ในพื้นที่ทั้ง ๆ ที่เป็นแหล่งที่มีน้ำตกลึกที่สุด ซึ่งการท่องเที่ยวแหล่งน้ำตกลึกต่าง ๆ พบว่า นักท่องเที่ยว เดินทางมาเที่ยวน้ำตกลึกเฉพาะจังหวัดนครนายก จะเดินทางมาไม่ถึงจังหวัดปราจีนบุรี

๓.๓ การคมนาคมในภาพรวมของจังหวัดปราจีนบุรี ที่ผ่านมามีพยายามผลักดันโครงการ ปรับปรุงถนนทั้ง ๒ เส้น คือ ถนนหมายเลข ๓๐๔ และถนนหมายเลข ๓๓ แต่ก็ไม่มีความคืบหน้า ไม่ได้ ถูกบรรจุในแผนประจำปีงบประมาณ ๒๕๖๓ หรือแม้กระทั่งปี ๒๕๖๔ ก็ไม่มีเช่นกัน และได้ฟังการ บรรยายจากแขวงทางบกก็ทราบว่า กรมทางหลวงยังไม่ได้ตั้งงบประมาณเพื่อการนี้ไว้ และจังหวัดเองก็ ไม่ได้ตั้งงบประมาณไว้เช่นกัน

ดังนั้น ขอฝากหน่วยงานที่เกี่ยวข้องไปพิจารณาบรรจุไว้ในแผนการดำเนินงาน ทั้งในส่วน ของแขวงทางบกปราจีนบุรี และจังหวัดปราจีนบุรี เพื่อจะได้ช่วยกันผลักดันโครงการต่อไป ผมในฐานะ กรรมการธิการคมนาคม ของวุฒิสภา จะช่วยในเรื่องการติดตามและผลักดันโครงการ และจะนำเรื่อง ดังกล่าวตั้งเป็นกระทู้สอบถามต่อนายกรัฐมนตรีและผู้เกี่ยวข้องต่อการแก้ไขปัญหาการจราจรทั้งสอง เส้นทางนี้ต่อไป

✿ ประเด็นเรื่องน้ำ

๑. เรื่อง ผลักดันการก่อสร้างฝายทดน้ำกั้นคลองจันทคาม

เสนอข้อมูลโดย **นายกเทศมนตรีตำบลประจันตคาม** โดยให้ข้อมูลว่า พื้นที่อำเภอประจันตคามมีแม่น้ำจันทคามไหลผ่าน มีน้ำตมมากที่สุดในประเทศไทย และเกินกว่าครึ่งจะไหลลงแม่น้ำจันทคามในฤดูน้ำหลาก มีน้ำมากทำให้น้ำท่วมพื้นที่อำเภอประจันตคาม แต่พอถึงหน้าแล้งจะไม่มีน้ำใช้ น้ำจะไหลลงด้านล่าง ทำให้เกิดความเดือดร้อนมาก จึงอยากได้ฝายกั้นน้ำที่จะปิด-เปิด เพื่อจะสามารถบริหารจัดการน้ำในฤดูแล้ง และต้องการเชื่อมป้องกันตลิ่งถูกน้ำกัดเซาะ เนื่องจากในฤดูน้ำหลาก น้ำจะไหลแรงมาก หากมีเขื่อนจะช่วยป้องกันตลิ่งพังได้ อีกทั้งสันเขื่อนจะสามารถใช้ประโยชน์ในการทำกิจกรรมนันทนาการ เช่น การออกกำลังกาย การจัดวัฒนธรรมประเพณีต่าง ๆ ได้

๒. เรื่อง ผลักดันท่อส่งน้ำให้เกษตรกรในพื้นที่อำเภอเมืองปราจีนบุรี

เสนอข้อมูลโดย **นายกองค์การบริหารส่วนตำบลไม้เค็ด และนายกองค์การบริหารส่วนตำบลบ้านพระ** โดยให้ข้อมูลว่า ปัญหาเกิดจากการขาดแคลนน้ำในช่วงฤดูแล้ง คลองต่าง ๆ ไม่สามารถกักเก็บน้ำไว้ได้ ทำให้พืชผลทางการเกษตรได้รับความเสียหาย โดยเฉพาะทุเรียนเสียหายนับพันไร่ มูลค่าความเสียหายกว่าร้อยล้านบาท ดังนั้น จึงขอเสนอโครงการวางท่อระบายน้ำจากแม่น้ำปราจีนบุรี ไปยัง ๓ ตำบล ได้แก่ ตำบลดงพระราม ตำบลบ้านพระ และตำบลดงขี้เหล็ก อำเภอเมือง จังหวัดปราจีนบุรี โดยมีวิธีบริหารจัดการน้ำ คือ จะวางท่อเมน และท่อซอยไปยังพื้นที่ แยกเป็น ๔ - ๕ ซอย แต่ละซอยจะมีกำหนดระยะเวลาเปิด-ปิดน้ำ เช่น วันที่ ๑ ส่งไปยังซอยที่ ๑ ให้กักเก็บน้ำไว้ในบ่อพักน้ำจนกว่าจะถึงวงรอบรับน้ำต่อไป วันที่ ๒ ส่งให้กับซอยที่ ๒ วันที่ ๓ ส่งให้กับซอยที่ ๓ เป็นต้น โดยรายละเอียด จังหวัดได้ทำการสำรวจจะใช้งบประมาณ ๕๐ ล้านบาท สามารถใช้ประโยชน์ได้ ๒๐ - ๓๐ ปี นับว่าคุ้มค่ามาก และไม่ต้องกังวลปัญหาขาดแคลนน้ำอีก หากโครงการนี้เกิดขึ้น เกษตรกรจะไม่ได้ได้รับความเดือดร้อนอีกต่อไป

๓. ผลักดันโครงการก่อสร้างอ่างเก็บน้ำใสน้อย-ใสน้อย เพื่อแก้ไขปัญหาน้ำท่วมและภัยแล้งของจังหวัดปราจีนบุรี

ข้อมูลพื้นฐาน

วันที่ ๒๓ กุมภาพันธ์ ๒๕๓๗ พระบาทสมเด็จพระบรมชนกาธิเบศร มหาภูมิพลอดุลยเดชมหาราช บรมนาถบพิตร พร้อมด้วยสมเด็จพระกนิษฐาธิราชเจ้า กรมสมเด็จพระเทพรัตนราชสุดาฯ สเด็จพระนางเจ้าฯ พระบรมราชินีนาถ พระราชทานพระราชดำริ “ให้เร่งศึกษาในรายละเอียด และวางแผนการดำเนินการก่อสร้างอ่างเก็บน้ำขนาดเล็ก และขนาดกลางตามแถบที่ราบเชิงเขาในเขตจังหวัดนครนายกและจังหวัดปราจีนบุรีเพื่อช่วยเหลือราษฎรบริเวณที่ราบเชิงเขาซึ่งขาดแคลนน้ำใช้ทำการเกษตรทุกปี”

วันที่ ๑๙ มกราคม ๒๕๖๑ สมเด็จพระกนิษฐาธิราชเจ้า กรมสมเด็จพระเทพรัตนราชสุดาฯ สเด็จพระนางเจ้าฯ พระบรมราชินีนาถ เสด็จพระราชดำเนินไปทรงติดตามผลการดำเนินงานและทรงทอดพระเนตรนิทรรศการอ่างเก็บน้ำนฤปดินทรจินดา ตำบลแก่งดินสอ อำเภอนาดี จังหวัดปราจีนบุรี พระราชทานพระราชดำริ “๑ ให้

กรมชลประทานดำเนินการพัฒนาแหล่งน้ำ ๓ แห่ง ได้แก่ อ่างเก็บน้ำคลองมะเดื่อ จังหวัดนครนายก อ่างเก็บน้ำไสน้อย - ไสใหญ่ จังหวัดปราจีนบุรี และอ่างเก็บน้ำลำพระยาธาร จังหวัดปราจีนบุรี”

วันที่ ๒ กุมภาพันธ์ ๒๕๖๑ มติที่ประชุมคณะกรรมการทรัพยากรน้ำแห่งชาติ ครั้งที่ ๒/๒๕๖๑ “ข้อ ๔.๗ โครงการอ่างเก็บน้ำไสน้อย - ไสใหญ่ และแหล่งเก็บน้ำอื่น ๆ ในบริเวณใกล้เคียง ให้ศึกษาผลกระทบด้านสิ่งแวดล้อม (EIA) ดูความเหมาะสมของพื้นที่ ว่าสามารถปรับโครงการให้มีขนาดเล็กลงได้หรือไม่ หรือขยับพื้นที่ให้ส่งผลกระทบต่อสิ่งแวดล้อมน้อยที่สุด โดยมอบให้สำนักงานทรัพยากรน้ำแห่งชาติ (สทนช.) ไปพิจารณาดำเนินการศึกษาแนวทางการพัฒนา ให้มีรูปแบบที่เหมาะสม ส่งผลกระทบน้อย ทั้งนี้ ต้องไม่ตั้งเป้าหมายที่การพัฒนาอ่างเก็บน้ำเพียงอย่างเดียว

วันที่ ๒๒ มิถุนายน ๒๕๖๑ สมเด็จพระกนิษฐาธิราชเจ้า กรมสมเด็จพระเทพรัตนราชสุดาฯ สเด็จพระราชดำเนินไปทรงติดตามผลการดำเนินงานของโรงเรียนตำรวจตระเวนชายแดนบ้านคำชมพู่ หมู่ที่ ๙ ตำบลบ้านต้อ อำเภอลำลูกกา จังหวัดบึงกาฬ พระราชทานพระราชดำริ “ให้กรมชลประทานดำเนินการศึกษาแนวทางการพัฒนาโครงการอ่างเก็บน้ำไสน้อย - ไสใหญ่ จังหวัดปราจีนบุรี

วัตถุประสงค์ของโครงการ

๑. เพื่อประโยชน์ในด้านการชลประทานเป็นแหล่งกักเก็บน้ำเพื่อการเกษตรกรรม
๒. เพื่อประโยชน์ในด้านอุปโภค-บริโภค ของประชาชนในเขตอำเภอมือปราจีนบุรี อำเภอนาดี อำเภอกบินทร์บุรี และอำเภอประจันตคาม
๓. เพื่อประโยชน์ในด้านการรองรับการขยายตัวของพัฒนาด้านอุตสาหกรรม
๔. เพื่อบรรเทาอุทกภัยในบริเวณอำเภอมือปราจีนบุรี อำเภอกบินทร์บุรี อำเภอประจันตคาม และพื้นที่สองฝั่งแม่น้ำปราจีนบุรี
๕. เพื่อเป็นแหล่งน้ำเพื่อการประมงและการเพาะเลี้ยงสัตว์น้ำในบริเวณท้ายน้ำ
๖. เป็นแหล่งท่องเที่ยวและพักผ่อนหย่อนใจของราษฎรในจังหวัดปราจีนบุรีและใกล้เคียง

การดำเนินงานของรัฐบาลที่ผ่านมา

การดำเนินการ

ศึกษาความเหมาะสมและผลกระทบสิ่งแวดล้อม (EIA) แล้วเสร็จเดือนสิงหาคม ๒๕๕๐

เป้าหมาย

๑. เชื่อนดินแบบแบ่งโซน (Zone Type Dam) สูง ๖๐๐ เมตร ยาว ๓,๑๓๐ เมตร ความจุอ่างเก็บน้ำที่ระดับเก็บกักน้ำปกติ ๓๓๔.๔๓ ล้าน ลบ.ม.
๒. ระบบส่งน้ำให้แก่พื้นที่ชลประทาน ๒๘๓,๘๐๐ ไร่

ความต้องการของประชาชน

๑. ด้านการชลประทาน เพิ่มพื้นที่ชลประทาน ๒๘๓,๘๐๐ ไร่ ได้แก่ พื้นที่ชลประทานเปิดใหม่ฝั่งซ้าย ส่วนขยาย ๓,๔๐๐ ไร่ พื้นที่ชลประทานเปิดใหม่ฝั่งขวา ๑๘,๐๐๐ ไร่ พื้นที่ชลประทานท่าแห ๖๐,๐๐๐ ไร่ พื้นที่ชลประทานท่าแห ส่วนขยาย ๒๕,๐๐๐ ไร่ พื้นที่ชลประทานโครงการบางพลวง ๑๔๒,๕๐๐ ไร่ โครงการสูบน้ำด้วยไฟฟ้า (ของ พพ.) ๘,๐๐๐ ไร่ และโครงการฝายปราจีนบุรี ๒๕,๐๐๐ ไร่ รวมถึงการ

เพาะเลี้ยงสัตว์น้ำและปศุสัตว์ ด้านน้ำอุปโภค - บริโภค และด้านการบรรเทาอุทกภัย ของประชาชนในเขตอำเภอเมืองปราจีนบุรี นาดี กบินทร์บุรี ประจันตคาม และสองฝั่งแม่น้ำปราจีนบุรี

๒. เป็นแหล่งเก็บกักน้ำให้กับพื้นที่ชลประทาน ๒๘๓,๙๐๐ ไร่ เพื่อใช้ในการอุปโภค - บริโภค บรรเทาอุทกภัยและการท่องเที่ยว

ความคิดเห็นจากส่วนราชการ

กรมชลประทาน ให้ข้อมูลว่า โครงการก่อสร้างอ่างเก็บน้ำใสน้อย-ใสนใหญ่ ใช้ต้นแบบจากเขื่อนนฤพดินทร์จินดา ซึ่งขณะนี้มีปัญหากรณีอยู่ในพื้นที่มรดกโลก ส่วนขั้นตอนการดำเนินงานอยู่ระหว่างการทบทวนการศึกษาผลกระทบสิ่งแวดล้อม (ESIA)

ผู้ว่าราชการจังหวัด ให้ข้อมูลว่า โครงการวางท่อส่งน้ำ กรมชลประทานได้ทำการสำรวจและออกแบบเรียบร้อยแล้ว ซึ่งจะใช้งบประมาณ ๕๐ ล้านบาท โดยโครงการนี้จังหวัดมีการผลักดันขึ้นเป็นลำดับต้น ๆ ที่จะต้องงบประมาณจากส่วนต่าง ๆ ซึ่งมีความเป็นไปได้ในงบโครงการ ๔ แสนล้านบาท (งบโควิด) แต่ตอนนี้อยู่ระหว่างการพิจารณา ดังนั้น จึงขอความอนุเคราะห์จากวุฒิสภาช่วยติดตามและผลักดันโครงการนี้

ในส่วนของโครงการฝายกั้นน้ำ ได้รับทราบปัญหาความเดือดร้อนของพี่น้องประชาชน และได้รับเรื่องมาต้นสัปดาห์ที่ผ่านมา ซึ่งจะส่งเรื่องให้กรมชลประทานทำการศึกษาข้อมูลข้อเท็จจริงในการพิจารณาความเหมาะสม เพื่อดำเนินการสำรวจและออกแบบต่อไป

ความคิดเห็นจากภาคประชาชน

เรื่องที่ ๑ ความต้องการขุดลอกหนองน้ำเชื่อมต่อคลองสายหลัก ชาวบ้านได้รับความเดือดร้อนจากปัญหาภัยแล้งอย่างมาก คลองแห้งขอดไม่มีน้ำหล่อเลี้ยง จึงอยากให้กรมชลประทานขุดหนองน้ำเพิ่มเติม เพื่อแก้ไขปัญหาภัยแล้ง โดยได้เสนอโครงการผ่านชลประทานจังหวัดแล้ว เป็นระยะเวลา ๒ ปีแล้วที่ไม่มีการดำเนินการใด ๆ จากชลประทาน ซึ่งมีพื้นที่ประสบปัญหามากกว่า ๑,๐๐๐ ไร่

เรื่องที่ ๒ ต้องการที่กักเก็บน้ำ เนื่องจากตำบลปยุตฝ่าย เป็นตำบลที่ติดกับอุทยานแห่งชาติเขาใหญ่ เป็นต้นน้ำของแม่น้ำประจันตคาม แต่ปัญหาของพื้นที่ คือ มีประตูละบายน้ำตะคร้อแต่ไม่มีที่กักเก็บน้ำ ซึ่งน้ำในช่วงฤดูฝน น้ำหลาก น้ำมาอย่างรุนแรง ประตูละบายน้ำจะปล่อยน้ำออกเต็มที่ เพราะป้องกันอันตรายที่อาจเกิดความเสียหายกับประตูละบายน้ำ แต่เมื่อถึงหน้าแล้งชาวบ้านไม่มีน้ำเพื่อการเกษตร ดังนั้น อยากให้ส่วนราชการช่วยจัดหาแหล่งกักเก็บน้ำ หรือหาวิธีการใดให้มีที่กักเก็บน้ำด้านหน้าประตูละบายน้ำ หรืออาจขยับประตูละบายน้ำออกมาเพื่อให้มีที่กักเก็บน้ำให้มากขึ้นจะสามารถทำได้หรือไม่

ความคิดเห็นและข้อเสนอแนะของสมาชิกวุฒิสภา

๑. พลเอก วรพงษ์ สง่าเนตร สมาชิกวุฒิสภา ให้ข้อคิดเห็นไว้ ๒ ประเด็น คือ

๑. เรื่องน้ำ พบปัญหาในหลายประเด็น อาทิ พื้นที่ติดข้อจำกัดที่ถูกขึ้นเป็นมรดกโลก พื้นที่เป็นของอุทยานแห่งชาติที่ติดระเบียบข้อกฎหมาย มาตรา ๑๕๗ บางพื้นที่ต้องมีการศึกษาผลกระทบทางสิ่งแวดล้อม (EIA) หลายรอบ เนื่องจากอายุของผลการศึกษา EIA มีระยะเวลาเพียง ๕ ปี/ครั้ง ดังนั้น ในการ

แก้ปัญหาเบื้องต้นจะให้มีการตั้งกระทู้ถามต่อนายกรัฐมนตรี เพื่อพิจารณาเพิ่มอำนาจหน้าที่ให้กับสำนักทรัพยากรน้ำแห่งชาติในการสั่งการได้มากขึ้น

๒. ขอเสนอให้พี่น้องประชาชนร่วมกันแก้ไขปัญหาน้ำในเบื้องต้นด้วยการเก็บกักน้ำไว้ใช้เอง เช่น การสร้างบ่อพักน้ำ บ่อน้ำขนาดจิ๋ว การใช้ภูมิปัญญาเดิมคือโอ่งน้ำ ตรงนี้จะช่วยลดปัญหาการขาดแคลนน้ำกินน้ำใช้ได้บ้าง

๓. เสนอแนะให้จังหวัดปราจีนบุรีและจังหวัดในภาคตะวันออก ร่วมกันวางแผนบูรณาการการจัดการน้ำอย่างเป็นระบบ และร่วมกันออกแบบแผนการขุด/การก่อสร้างแหล่งน้ำต่าง ๆ เพื่อให้เกิดการใช้ประโยชน์ร่วมกันและไม่ขัดกันหรือเกิดปัญหาการแย่งน้ำต่อไป

๒. นายสุรเดช จิรฐิติเจริญ สมาชิกวุฒิสภา ให้ข้อคิดเห็นไว้ ๓ ประเด็น ดังนี้

๑. อ่างเก็บน้ำใสน้อย-ใสใหญ่ มีความจำเป็นต่อภูมิภาคตะวันออกอย่างมาก ปัจจุบัน EEC ใช้น้ำจากแม่น้ำบางปะกง โดย East Water สูบน้ำส่วนหนึ่ง ทำให้ไม่มีน้ำมาหล่อเลี้ยง จนเป็นเหตุให้น้ำเค็มดันมาถึงจังหวัดปราจีนบุรี ส่วนนี้กรมชลประทานต้องดูแลบริหารจัดการน้ำอย่างเป็นระบบด้วย

๒. การก่อสร้างฝายทดน้ำ ปัจจุบันมีปัญหาการแย่งน้ำ ซึ่งประจันตคามเป็นต้นน้ำที่น้ำไหลลงสู่แม่น้ำบางปะกง แต่พื้นที่ประจันตคามไม่สามารถกักเก็บน้ำไว้ได้ ขอให้กรมชลประทานช่วยแก้ไขปัญหาดังกล่าว รวมถึงเรื่องโครงการปรับปรุงภูมิทัศน์ริมคลอง ผากโยธาธิการและผังเมืองนำไปพิจารณาด้วย

๓. โครงการท่อส่งน้ำ นับเป็นโครงการที่ดีและมีต้นแบบความสำเร็จแล้วที่หมู่บ้านดงพระราม หมู่บ้านดงชีเหล็ก ประชาชนร่วมกันบริหารดูแลการจ่ายน้ำ และค่ากระแสไฟฟ้า ถ้าโครงการนี้ได้รับการอนุมัติน่าจะช่วยแก้ไขปัญหาน้ำให้กับพี่น้องประชาชนได้เป็นอย่างมาก

เรื่องร้องเรียนของส่วนราชการและประชาชน

หลังจากการรับฟังข้อมูลในประเด็นต่าง ๆ ของส่วนราชการ และการเปิดโอกาสให้ประชาชนได้ร่วมแสดงความคิดเห็นเกี่ยวกับประเด็นต่าง ๆ นั้น ได้มีส่วนราชการและประชาชนร่วมแสดงความคิดเห็นในรูปแบบหนังสือ โดยสรุปได้ดังนี้

๑. การแสดงความคิดเห็นโดยหนังสือ

ชื่อ - นามสกุล/ ประเด็นร้องเรียน	สาระสำคัญ/ข้อร้องเรียน	ข้อคิดเห็น/ข้อเสนอแนะของ สมาชิกวุฒิสภา/ส่วนราชการ
นายบัณฑิต ปัญญาดี นายกเทศมนตรีตำบล โพธิ์งาม โทร. ๐ ๓๗๔๑ ๐๓๘๘	สาระสำคัญ เนื่องจากถนนทางหลวงแผ่นดินหมายเลข ๓๓ (สุวรรณศร) บริเวณพื้นที่ตำบลโพธิ์งาม อำเภอประจันตคาม และมีชุมชนจำนวนมากหลายหมู่บ้าน ที่ประชาชนได้ใช้เส้นทางนี้สัญจรไป-มา โดยใช้ในการขนส่งพืชผลทางการเกษตรและเครื่องจักรสาน	๑. เห็นควรให้ส่วนราชการจังหวัดดำเนินการเบื้องต้นในส่วนที่เกี่ยวข้องและรวบรวมข้อมูลส่งต่อมายังวุฒิสภา ๒. สมาชิกวุฒิสภาจะนำเรื่องดังกล่าวมาดำเนินการตามกลไกของวุฒิสภาต่อไป

ชื่อ - นามสกุล/ ประเด็นร้องเรียน	สาระสำคัญ/ข้อร้องเรียน	ข้อคิดเห็น/ข้อเสนอแนะของ สมาชิกรัฐสภา/ส่วนราชการ
หมายเลข ๓๓ สุวรรณศรี	<p>หัตถกรรม เช่น ไม้กวาดดอกหญ้า และสินค้างานหัตถกรรมต่าง ๆ ซึ่งเป็นสินค้าที่สร้างรายได้ให้กับประชาชนภายในตำบลโพธิ์งาม โดยต้องใช้ยานพาหนะในการขนส่ง และเกิดอุบัติเหตุบ่อยครั้ง ปัจจุบันถนนสายดังกล่าวเป็นถนนลาดยางชนิด ๒ ช่องทางจราจร มีสภาพที่ชำรุดเสียหายจากการใช้งานมาเป็นระยะเวลายาวนาน</p> <p>ข้อร้องเรียน</p> <p>เทศบาลตำบลโพธิ์งาม จึงขอความอนุเคราะห์มายังท่านวุฒิสภา ขอขยายถนนทางหลวงแผ่นดินหมายเลข ๓๓ (สุวรรณศรี) จากถนนลาดยาง ชนิด ๒ ช่องทางจราจร เป็นถนนลาดยาง ชนิด ๔ ช่องทางจราจร จากบริเวณ ๔ แยกหนองชะอม ตำบลโคกไม้ลาย อำเภอเมืองปราจีนบุรี จังหวัดปราจีนบุรี ถึง ๔ แยกประจันตคาม ตำบลประจันตคาม อำเภอประจันตคาม จังหวัดปราจีนบุรี</p>	
<p>นายพิบูลย์ หัตถกิจโกศล ผู้ว่าราชการจังหวัดปราจีนบุรี ๐ ๓๗๔๕ ๕๐๐๖</p> <p>เรื่อง : การเสนอปัญหาความต้องการความช่วยเหลือต่อคณะกรรมการโครงการสมาชิกรัฐสภาพบประชาชนในพื้นที่จังหวัดภาคตะวันออกจำนวน ๘ ประเด็น ได้แก่</p>	<p>๑. ปรับปรุงถนนหมายเลข ๓๐๔ บริเวณนิคมอุตสาหกรรม ๓๐๔ และสี่แยกกบินทร์บุรี</p> <p>สาระสำคัญ</p> <p>นิคมอุตสาหกรรม ๓๐๔ อยู่ในพื้นที่อำเภอศรีมหาโพธิ์ จังหวัดปราจีนบุรี บนทางหลวงหมายเลข ๓๐๗๙ เป็นพื้นที่เศรษฐกิจของจังหวัดปราจีนบุรี ซึ่งบริเวณดังกล่าวมีปริมาณการจราจรหนาแน่นทั้งในช่วงเวลาเร่งด่วนและช่วงเวลาปกติ มีความเจริญเติบโตทั้งด้านเศรษฐกิจ สังคม ชุมชนในพื้นที่ขยายตัวอย่างรวดเร็ว</p> <p>ข้อร้องเรียน</p> <p>ขอให้สมาชิกรัฐสภาพิจารณาช่วยเหลือ</p>	<p>๑. เห็นควรให้ส่วนราชการจังหวัดดำเนินการเบื้องต้นในส่วนที่เกี่ยวข้องและรวบรวมข้อมูลส่งต่อมายังวุฒิสภา</p> <p>๒. สมาชิกรัฐสภาจะนำเรื่องดังกล่าวมาดำเนินการตามกลไกของวุฒิสภาต่อไป</p> <p>๓. เห็นควรนำส่งคณะกรรมการกฤษฎีกา และกรมการทะเบียนการค้าและสิ่งแวดลอมเพื่อดำเนินการต่อไป</p>

ชื่อ - นามสกุล/ ประเด็นร้องเรียน	สาระสำคัญ/ข้อร้องเรียน	ข้อคิดเห็น/ข้อเสนอแนะของ สมาชิกวุฒิสภา/ส่วนราชการ
	<p>และผลักดันโครงการดังกล่าวให้ประสบความสำเร็จเพื่อแก้ไขปัญหาดังกล่าวได้</p> <p>๒. ความต้องการปรับปรุงถนนทางหลวงหมายเลข ๓๓ (สุวรรณศร) บริเวณพื้นที่เขตเทศบาลตำบลโพธิ์งาม</p> <p>สาระสำคัญ</p> <p>เนื่องจากถนนทางหลวงแผ่นดินหมายเลข ๓๓ (สุวรรณศร) บริเวณพื้นที่ตำบลโพธิ์งาม อำเภอประจันตคาม จังหวัดปราจีนบุรี เป็นถนนสายหลักเชื่อมต่อถนนสายรองหลายสายภายในตำบลโพธิ์งาม และมีชุมชนจำนวนมากหลายหมู่บ้านที่ประชาชนได้ใช้เส้นทางสายนี้สัญจรไป-มา โดยใช้ในการขนส่งพืชผลทางการเกษตรและเครื่องจักรสานงานหัตถกรรม เช่น ไม้กวาดดอกหญ้า และสินค้างานหัตถกรรมต่าง ๆ ซึ่งเป็นสินค้าที่สร้างรายได้ให้กับประชาชนภายในตำบลโพธิ์งาม โดยต้องใชยานพาหนะในการขนส่งและเกิดอุบัติเหตุบ่อยครั้ง ปัจจุบันถนนเส้นดังกล่าวเป็นถนนลาดยางชนิด ๒ ช่องทางจราจร มีสภาพที่ชำรุดเสียหายจากการใช้งานมาเป็นระยะเวลาานาน</p> <p>ข้อร้องเรียน</p> <p>ขอให้สมาชิกวุฒิสภาพิจารณาช่วยเหลือและผลักดันโครงการดังกล่าวให้ประสบความสำเร็จเพื่อแก้ไขปัญหาดังกล่าวได้</p> <p>๓. ผลักดันโครงการก่อสร้างอ่างเก็บน้ำใส่น้อย-ใสใหญ่ เพื่อแก้ไขปัญหาหน้าท่วมและภัยแล้งของจังหวัดปราจีนบุรี</p> <p>สาระสำคัญ</p> <p>โครงการอ่างเก็บน้ำใส่น้อย-ใสใหญ่ เป็นโครงการอันเนื่องมาจากพระราชดำริ เพื่อ</p>	

ชื่อ - นามสกุล/ ประเด็นร้องเรียน	สาระสำคัญ/ข้อร้องเรียน	ข้อคิดเห็น/ข้อเสนอแนะของ สมาชิกวุฒิสภา/ส่วนราชการ
	<p>ประโยชน์ในด้านการชลประทานเป็นแหล่งกักเก็บน้ำเพื่อการเกษตรกรรม และเพื่อประโยชน์ในด้านอุปโภค-บริโภคของประชาชนในเขตอำเภอเมืองปราจีนบุรี อำเภอนาดี อำเภอกบินทร์บุรี และอำเภอประจันตคาม เพื่อรองรับการขยายตัวของการพัฒนาด้านอุตสาหกรรม และเพื่อบรรเทาอุทกภัยในบริเวณอำเภอเมืองปราจีนบุรี กบินทร์บุรี ประจันตคาม และพื้นที่สองฝั่งแม่น้ำปราจีนบุรี อีกทั้งยังเป็นแหล่งเพื่อการประมงและการเพาะเลี้ยงสัตว์น้ำในบริเวณท้ายน้ำ อีกทั้งยังเป็นแหล่งท่องเที่ยวและพักผ่อนหย่อนใจของราษฎรในจังหวัดปราจีนบุรีและใกล้เคียง</p> <p>ข้อร้องเรียน</p> <p>ขอให้สมาชิกวุฒิสภาพิจารณาช่วยเหลือและผลักดันโครงการดังกล่าวให้ประสบความสำเร็จเพื่อแก้ไขปัญหาดังกล่าวได้</p> <p>๔. ผลักดันเรื่องท่อส่งน้ำให้เกษตรกรในพื้นที่อำเภอเมืองปราจีนบุรี</p> <p>สาระสำคัญ</p> <p>ด้วยพื้นที่ตำบลไม้เค็ด ได้ประสบปัญหาภัยแล้งเนื่องมาจากฝนทิ้งช่วงเป็นระยะเวลานาน ทำให้เกษตรกร ชาวสวนและกลุ่มเกษตรกรทุเรียนแปลงใหญ่ ตำบลไม้เค็ดได้รับความเดือดร้อน พืชผลทางการเกษตรที่กำลังออกสู่ตลาดได้รับความเสียหายเป็นจำนวนมาก โดยเฉพาะทุเรียนที่สร้างชื่อให้แก่จังหวัดปราจีนบุรี เพื่อเป็นการแก้ไขปัญหาดังกล่าวในระยะยาว จึงเห็นควรให้มีการก่อสร้างสถานีสูบน้ำพร้อมระบบส่งน้ำบ้านโคกกะจะ-ไม้เค็ด เพื่อสูบน้ำจากแม่น้ำปราจีนบุรี ส่งมาให้แก่เกษตรกรผู้ได้รับความเดือดร้อนต่อไป</p>	

ชื่อ - นามสกุล/ ประเด็นร้องเรียน	สาระสำคัญ/ข้อร้องเรียน	ข้อคิดเห็น/ข้อเสนอแนะของ สมาชิกวุฒิสภา/ส่วนราชการ
	<p>ข้อร้องเรียน</p> <p>ขอให้สมาชิกวุฒิสภาพิจารณาช่วยเหลือและผลักดันโครงการดังกล่าวให้ประสบความสำเร็จเพื่อแก้ไขปัญหาดังกล่าวได้</p> <p>๕. ผลักดันการก่อสร้างฝายกั้นน้ำกั้นคลองประจันตคาม</p> <p>สาระสำคัญ</p> <p>ด้วยในเขตเทศบาลตำบลประจันตคาม อำเภอประจันตคาม จังหวัดปราจีนบุรี มีคลองประจันตคามไหลผ่านในแหล่งชุมชนที่ได้ใช้ประโยชน์ร่วมกัน แต่ในช่วงฤดูน้ำหลากมีปริมาณน้ำไหลท่วมบ้านเรือน ที่ดิน การเกษตรของประชาชนเป็นจำนวนมาก ทำให้เกิดความเสียหายต่อเส้นทางการจราจร ทรัพย์สินของทางราชการ และประชาชน ส่วนในฤดูแล้ง ปริมาณน้ำในคลองประจันตคามแห้งขอด จนไม่สามารถใช้ประโยชน์ได้ ก่อให้เกิดปัญหาการขาดแคลนน้ำเพื่ออุปโภค-บริโภค พืชผลทางการเกษตรได้รับความเสียหาย ซึ่งล้วนแต่มีผลกระทบต่อชีวิตความเป็นอยู่ของประชาชน ปัญหาที่สำคัญคือ การจัดการระบบระบายน้ำในคลองประจันตคาม ยังไม่มีประสิทธิภาพและความพร้อมที่จะแก้ไขปัญหาในฤดูน้ำหลากและฤดูแล้ง ซึ่งปัญหาดังกล่าวนี้ได้เกิดขึ้นมาเป็นเวลานานหลายปีแล้ว</p> <p>ข้อร้องเรียน</p> <p>ต้องการให้เกิดการก่อสร้างฝายกั้นน้ำ เพื่อให้สามารถเปิด-ปิด ควบคุมการระบายน้ำในช่วงฤดูน้ำหลาก ฤดูแล้งให้มีปริมาณน้ำที่เหมาะสม สามารถบริหารจัดการน้ำได้อย่างมีประสิทธิภาพมากยิ่งขึ้น</p>	

ชื่อ - นามสกุล/ ประเด็นร้องเรียน	สาระสำคัญ/ข้อร้องเรียน	ข้อคิดเห็น/ข้อเสนอแนะของ สมาชิกวุฒิสภา/ส่วนราชการ
	<p>๖. ผลักดันเรื่องการปรับปรุงภูมิทัศน์ริมคลองประจันตคาม</p> <p>สาระสำคัญ พื้นที่ริมคลองประจันตคามได้รับผลกระทบจากการกัดเซาะหน้าดิน จากทิศทางการไหลของสายน้ำ อีกทั้งตามสภาพริมคลองประจันตคาม ยังไม่มีการบริหารจัดการให้เกิดประโยชน์แก่ประชาชน</p> <p>ข้อร้องเรียน ต้องการให้มีการปรับปรุงสภาพพื้นที่โดยรอบของริมคลองประจันตคาม เพื่อใช้ประโยชน์ในหลาย ๆ ด้าน เช่น เพิ่มพื้นที่สีเขียว เกิดสถานที่พักผ่อนหย่อนใจ มีพื้นที่ในการออกกำลังกายเพื่อสุขภาพ และเกิดแหล่งท่องเที่ยวซึ่งสามารถสร้างเป็นจุดเพิ่มรายได้ให้กับชุมชนได้อีกด้วย</p> <p>๗. ปรับปรุงและขยายช่องจราจร ถนนหมายเลข ๓๐๗๙ ตอนปราจีนบุรี-ศรีมหาโพธิ์</p> <p>สาระสำคัญ ทางหลวงหมายเลข ๓๐๗๙ เป็นเส้นทางจากตัวเมืองปราจีนบุรีไปยังอำเภอศรีมหาโพธิ์ เขตนิคมอุตสาหกรรม ๓๐๔ เชื่อมโยงทางหลวงหมายเลข ๓๐๔ ซึ่งที่มีแหล่งชุมชน โรงเรียน โรงพยาบาล และสถานที่ราชการ มีผู้ใช้ทางจำนวนมาก ปริมาณการจราจรหนาแน่นและติดขัดทั้งในช่วงเวลาเร่งด่วนและเวลาปกติ สภาพทางเดิมมีขนาด ๒ ช่องจราจร ระยะทางประมาณ ๑๓ กิโลเมตร และโครงสร้างทางเดิมเกิดการชำรุดเสียหาย</p>	

ชื่อ - นามสกุล/ ประเด็นร้องเรียน	สาระสำคัญ/ข้อร้องเรียน	ข้อคิดเห็น/ข้อเสนอแนะของ สมาชิกวุฒิสภา/ส่วนราชการ
	<p>ข้อร้องเรียน</p> <p>ขอให้ช่วยพิจารณาผลักดันโครงการดังกล่าวให้ประสบความสำเร็จเพื่อประชาชนในพื้นที่และผู้ใช้เส้นทาง</p> <p>๘. ปรับปรุงถนนทางหลวงหมายเลข ๓๐๗๐ ตอน ศรีมโหสถ - ศรีมหาโพธิ</p> <p>สาระสำคัญ</p> <p>ทางหลวงหมายเลข ๓๐๗๐ เป็นเส้นทางจากอำเภอศรีมโหสถไปยังอำเภอศรีมหาโพธิ มุ่งสู่เขตนิคมอุตสาหกรรม ๓๐๔ ซึ่งเป็นเส้นทางเศรษฐกิจเชื่อมโยงทางหลวงหมายเลข ๓๐๔ และทางหลวงหมายเลข ๓๑๙ ซึ่งมีแหล่งชุมชน โรงเรียน โรงพยาบาล และสถานที่ราชการ มีผู้ใช้ทางจำนวนมาก ปริมาณการจราจรสูงมาก และติดขัด ทั้งในช่วงเวลาเร่งด่วนและเวลาปกติ สภาพทางเดิมมีขนาด ๒ ช่องจราจร ระยะทางประมาณ ๑๓ กิโลเมตร และโครงสร้างทางเดิมเกิดการชำรุดเสียหาย</p> <p>ข้อร้องเรียน</p> <p>ขอให้ช่วยพิจารณาผลักดันโครงการดังกล่าวให้ประสบความสำเร็จเพื่อประชาชนในพื้นที่และผู้ใช้เส้นทาง</p>	

จากนั้นคณะฯ ออกเดินทางไปยังชุมชนบ้านดงบัง ตำบลดงชีเหล็ก อำเภอเมือง จังหวัดปราจีนบุรี เพื่อร่วมโครงการการสนับสนุนอุปกรณ์การเพิ่มผลผลิตกลุ่มชุมชน “บ้านดงบัง” หมู่บ้านสมุนไพรอินทรีย์เพื่อสุขภาพและสิ่งแวดล้อม จังหวัดปราจีนบุรี โดยสรุปรายละเอียด ได้ดังนี้

“บ้านดงบัง” หมู่บ้านสมุนไพรอินทรีย์เพื่อสุขภาพและสิ่งแวดล้อม หมู่บ้านเล็ก ๆ ในตำบลดงชีเหล็ก อำเภอเมือง จังหวัดปราจีนบุรี แหล่งท่องเที่ยวเชิงเกษตรที่เกิดจากภูมิปัญญาชาวบ้านอย่างแท้จริง ด้วยเป็นแหล่งปลูกสมุนไพรสำคัญตั้งแต่ปี พ.ศ. ๒๕๔๓ จากการนำของนายสมัย คุณสุข ผู้ริเริ่มรวบรวมชาวบ้านผู้สนใจที่จะ อด ละ เลิก การใช้สารเคมี มาปลูกพืชสมุนไพรส่งให้กับโรงพยาบาลเจ้าพระยาอภัยภูเบศร ซึ่งนำการแพทย์พื้นบ้านและสมุนไพรมาผสมผสาน กับการรักษาแผนปัจจุบัน

ชาวบ้านบ้านดงบังได้นำองค์ความรู้และภูมิปัญญาที่สืบทอดมาแต่บรรพบุรุษมาใช้ในการทำเกษตรอินทรีย์แบบออร์แกนิก สอดคล้องกับมาตรฐานหน่วยงานจากสหพันธ์เกษตรอินทรีย์นานาชาติ (International Federation of Organic Agriculture Movement - IFOAM) อย่างครบวงจร ตั้งแต่การปลูก ดูแลรักษา เก็บเกี่ยว และแปรรูป จนได้วัตถุดิบที่มีคุณภาพปราศจากสารเคมีปนเปื้อนปลอดภัยต่อทั้งเกษตรกร ผู้บริโภค และสิ่งแวดล้อม ปัจจุบันมีนักท่องเที่ยวรวมถึงองค์กรต่าง ๆ จากทั้งในและต่างประเทศ แวะเวียนมาเรียนรู้และศึกษาดูงานเพื่อนำความรู้กลับไปพัฒนา การปลูกพืชสมุนไพรในท้องถิ่นของตน ซึ่งปัจจุบันมีชาวบ้านในชุมชนมาร่วมดำเนินการหลายหลังคาเรือน ส่งผลให้อุปกรณ์ในการผลิตสมุนไพรเพื่อนำส่งขายมีไม่เพียงพอ จึงขอรับการสนับสนุนมายังคณะกรรมการโครงการสมาชิกวุฒิสภาพประชาชนในพื้นที่จังหวัดภาคตะวันออก

คณะกรรมการโครงการสมาชิกวุฒิสภาพประชาชนในพื้นที่จังหวัดภาคตะวันออก ได้ตระหนักถึงผลกระทบที่เกิดขึ้น และเล็งเห็นความสำคัญของการสร้างรายได้ให้กับประชาชน จึงเห็นควรส่งเสริมและสนับสนุนให้ชาวบ้าน “บ้านดงบัง” ซึ่งเป็นหมู่บ้านสมุนไพรเกษตรอินทรีย์เพื่อสุขภาพและสิ่งแวดล้อม มีอุปกรณ์ในการประกอบอาชีพเพื่อสร้างรายได้ให้กับตนเองและครอบครัว อันจะนำไปสู่ความมั่นคงทางอาชีพ ก่อให้เกิดรายได้ทำให้คุณภาพชีวิตประชาชนในจังหวัดปราจีนบุรีดีขึ้น และมีรายได้จากการท่องเที่ยวเพิ่มมากขึ้นอีกด้วย จึงมอบเครื่องหั่นสมุนไพรให้จำนวน ๓ เครื่อง จำนวนเงิน ๔๕,๐๐๐ บาท โดยมี นายสมัย คุณสุข ประธานที่ปรึกษากลุ่มสมุนไพรบ้านดงบัง เป็นผู้รับมอบ

รูปภาพประกอบกิจกรรม



การหารือร่วมกับส่วนราชการและประชาชน
ณ ที่ว่าการอำเภอประจันตคาม จังหวัดปราจีนบุรี

รูปภาพประกอบกิจกรรม



แจกข่าวสารและถุงยังชีพ แก่ประชาชนจำนวน ๑๐๐ คน

รูปภาพประกอบกิจกรรม



ร่วมโครงการการสนับสนุนอุปกรณ์การเพิ่มผลผลิตกลุ่มชุมชน
“บ้านดงบัง” หมู่บ้านสมุนไพรเกษตรอินทรีย์เพื่อสุขภาพและสิ่งแวดล้อม จังหวัดปราจีนบุรี



สรุปรายงานผลการดำเนินงาน
โครงการสมาชิกวุฒิสภามอบประชาชนในพื้นที่จังหวัดภาคตะวันออก

๑. ชื่อโครงการ สมาชิกวุฒิสภามอบประชาชน
๒. วัน/เดือน/ปีที่ดำเนินการ วันศุกร์ที่ ๗ สิงหาคม ๒๕๖๓
๓. สถานที่ ณ วิทยาลัยชุมชนสระแก้ว จังหวัดสระแก้ว
๔. กลุ่มเป้าหมาย



หน่วยงานภาครัฐ



ประชาชนทั่วไป



เยาวชน



อื่น ๆ ได้แก่ สื่อมวลชน

๕. สอดคล้องกับรัฐธรรมนูญหรือยุทธศาสตร์ชาติ

สอดคล้องกับเจตนารมณ์และบทบัญญัติต่าง ๆ ของรัฐธรรมนูญแห่งราชอาณาจักรไทยฉบับปัจจุบัน และกฎหมายอื่นที่เกี่ยวข้อง ที่ต้องมีการรับฟังความคิดเห็นและข้อเสนอแนะ หรือความต้องการของประชาชนทุกภาคส่วนและเจ้าหน้าที่ของรัฐในทุกกระดับ ซึ่งการจะดำเนินการให้ไปสู่ผลสัมฤทธิ์เช่นนี้ได้ ต้องอาศัยกลไกหรือวิธีการที่มีลักษณะเป็นการพูดคุยหรือหารือแลกเปลี่ยนกันระหว่างสมาชิกวุฒิสภาประชาชนทุกภาคส่วนและเจ้าหน้าที่ของรัฐในทุกกระดับ ซึ่งกลไกหรือวิธีการที่จะทำได้ข้อมูล ปัญหา และความต้องการที่แท้จริงจากทุกฝ่ายต้องดำเนินการโดยการลงไปพบปะพูดคุยกับประชาชนและเจ้าหน้าที่ของรัฐในพื้นที่ เนื่องจากเป็นผู้ที่ต้องประสบกับปัญหา อุปสรรค หรือความเดือดร้อนอย่างแท้จริง

ทั้งนี้ สมาชิกวุฒิสภามีหน้าที่และอำนาจตามมาตรา ๒๗๐ ของรัฐธรรมนูญฉบับปัจจุบัน ซึ่งได้กำหนดให้วุฒิสภามาตามบทเฉพาะกาลมีหน้าที่และอำนาจในการติดตาม เสนอแนะ และเร่งรัดการปฏิรูปประเทศ เพื่อให้บรรลุเป้าหมาย ตามหมวด ๑๖ การปฏิรูปประเทศ ตลอดจนการจัดทำและดำเนินการตามยุทธศาสตร์ชาติ

๖. ข้อมูลทั่วไป

จังหวัดสระแก้ว

จังหวัดสระแก้ว มีที่มาจากชื่อสระน้ำโบราณในพื้นที่อำเภอเมืองสระแก้ว ซึ่งมีอยู่ 2 สระ

ในสมัยธนบุรี ประมาณ ปี พ.ศ. ๒๓๒๕ พระบาทสมเด็จพระพุทธยอดฟ้าจุฬาโลกมหาราช เมื่อครั้งทรงเป็นสมเด็จพระยามหากษัตริย์ศึก เป็นแม่ทัพยกไปตีที่ประเทศเขมร (ราชอาณาจักร

กัมพูชา) ได้วะแพกบริเวณสระแก้ว ทั้งสองแห่งนี้ กองทัพได้อาศัยน้ำจากสระใช้สอย จึงได้ขนานนามสระทั้งสองนี้ว่า "สระแก้วสระขวัญ" และได้นำน้ำจากสระทั้งสองแห่งนี้ใช้ในการประกอบพิธี ถือน้ำพิพัฒน์สัตยา โดยถือว่าเป็นน้ำศักดิ์สิทธิ์สระแก้ว เดิมมีฐานะเป็นตำบล ซึ่งสมัยก่อนได้ตั้งเป็นด่านสำหรับตรวจคนและสินค้า เข้าออก มีข้าราชการตำแหน่งนายกอง ทำหน้าที่เป็นนายด่าน

พ.ศ. ๒๔๕๒ ทางราชการจึงได้ยกฐานะขึ้นเป็นกิ่งอำเภอ ชื่อว่า "กิ่งอำเภอสระแก้ว" ขึ้นอยู่ในการปกครองของ อำเภอกบินทร์ โดยใช้ชื่อสระน้ำ เป็นชื่อกิ่งอำเภอชื่อว่า "อำเภอสระแก้ว" ขึ้นอยู่ในการปกครองของจังหวัด ปราจีนบุรี

และต่อมา ได้มีพระราชบัญญัติตั้งจังหวัดสระแก้ว พ.ศ. ๒๕๓๖ ขึ้น โดยประกาศในราชกิจจานุเบกษา ฉบับพิเศษ เล่มที่ ๑๑๐ ตอนที่ ๑๒๕ ลงวันที่ ๒ กันยายน ๒๕๓๖ มีผลบังคับใช้เมื่อพ้น ๙๐ วัน นับแต่วันประกาศในราชกิจจานุเบกษา เป็นผลให้ "จังหวัดสระแก้ว" ได้เปิดทำการในวันที่ ๑ ธันวาคม ๑๕๓๖ โดยเป็นจังหวัดที่ ๗๔ ของประเทศไทย

ที่ตั้งและอาณาเขต

จังหวัดสระแก้วตั้งอยู่ภาคตะวันออกของประเทศไทย ระหว่างละติจูดที่ ๑๓ องศา ๑๔ ลิปดา ถึง ๑๔ องศา ๑๑ ลิปดาเหนือ และลองจิจูดที่ ๑๐๑ องศา ๕๑ ลิปดา ๕๖ ลิปดาตะวันออก มีพรมแดนติดต่อกับประเทศกัมพูชาทางทิศตะวันออกยาวประมาณ ๑๖๕ กิโลเมตร ใน ๔ อำเภอ ได้แก่อำเภออรัญประเทศ คลองหาด ตาพระยา และโคกสูง ห่างจากกรุงเทพมหานครโดยทางรถยนต์ ๒๕๖ กิโลเมตร พื้นที่ประมาณ ๗,๒๑๙.๗๒ ตารางกิโลเมตร หรือ ๔,๔๙๖,๙๖๒ ไร่ มีอาณาเขตติดต่อกับพื้นที่ต่าง ๆ ดังนี้ ทิศเหนือ ติดกับจังหวัดบุรีรัมย์และนครราชสีมา ทิศใต้ ติดกับจังหวัดฉะเชิงเทราและจันทบุรี ทิศตะวันออก ติดกับประเทศกัมพูชา ทิศตะวันตก ติดกับอำเภอกบินทร์บุรีอำเภอนาดีจังหวัดปราจีนบุรี และอำเภอสนามชัยเขต จังหวัดฉะเชิงเทรา (ที่มา : สำนักงานจังหวัดสระแก้ว)

๗. วิธีการดำเนินการ (ลักษณะกิจกรรม)

ลงพื้นที่รับฟังความก้าวหน้าการดำเนินงานของโครงการต่าง ๆ รวมถึงแผนพัฒนาพื้นที่จังหวัดสระแก้วที่สอดคล้องกับยุทธศาสตร์ชาติและแผนการปฏิรูปประเทศของจังหวัดและสามารถนำไปประยุกต์ใช้เพื่อแก้ไขปัญหาความยากจนลดความเหลื่อมล้ำ พร้อมรับฟังข้อคิดเห็นและข้อเสนอแนะจากภาคส่วนราชการ และรับฟังข้อเท็จจริงเกี่ยวกับประเด็นความเดือดร้อนของประชาชนในพื้นที่ รวมถึงผลกระทบที่เกิดจากสถานการณ์การแพร่ระบาดของโรคติดเชื้อไวรัสโคโรนา ๒๐๑๙ หรือโรคโควิด ๑๙

๘. วิธีการประเมินผล

<input checked="" type="checkbox"/>	สังเกต	<input checked="" type="checkbox"/>	แบบสอบถาม	<input type="checkbox"/>	ใช้เครื่องมือสื่อสาร
<input type="checkbox"/>	สัมภาษณ์	<input type="checkbox"/>	อื่น ๆ		

การจัดโครงการสมาชิกวุฒิสภาพบประชาชนในพื้นที่จังหวัดภาคตะวันออก ณ จังหวัดสระแก้ว มีผู้เข้าร่วมกิจกรรมจำนวน ๑๐๐ คน การประเมินผลกิจกรรมในครั้งนี้ใช้แบบสอบถามเป็นเครื่องมือในการเก็บรวบรวมข้อมูล จำนวน ๑๐๐ ชุด โดยได้รับแบบสอบถามกลับคืน จำนวน ๑๐๐ ชุด คิดเป็นร้อยละ ๑๐๐ และใช้วิธีการวิเคราะห์ข้อมูลโดยสถิติเชิงพรรณนา ประกอบด้วย ค่าร้อยละ และค่าเฉลี่ย

ส่วนที่ ๑ ข้อมูลทั่วไปของผู้ตอบแบบสอบถาม

๑. เพศ

เพศ	จำนวน	ร้อยละ
หญิง	๒๒	๒๒.๐๐
ชาย	๗๘	๗๘.๐๐
รวม	๑๐๐	๑๐๐.๐๐

ผู้เข้าร่วมกิจกรรมส่วนใหญ่เป็นเพศชาย จำนวน ๗๘ คน (คิดเป็นร้อยละ ๗๘) รองลงมา ได้แก่ เพศหญิง จำนวน ๒๒ คน (คิดเป็นร้อยละ ๒๒)

๒. อายุ

อายุ	จำนวน	ร้อยละ
๔๑ - ๕๐ ปี	๔๓	๔๓.๐๐
๕๑ - ๖๐ ปี	๓๒	๓๒.๐๐
๓๑ - ๔๐ ปี	๑๖	๑๖.๐๐
มากกว่า ๖๐ ปี	๖	๖.๐๐
๒๑ - ๓๐ ปี	๓	๓.๐๐
รวม	๑๐๐	๑๐๐.๐๐

ผู้เข้าร่วมกิจกรรมส่วนใหญ่มีอายุ ๔๑ - ๕๐ ปี จำนวน ๔๓ คน (คิดเป็นร้อยละ ๔๓) รองลงมา ได้แก่ ๕๑ - ๖๐ ปี จำนวน ๓๒ คน (คิดเป็นร้อยละ ๓๒) อายุ ๓๑ - ๔๐ ปี จำนวน ๑๖ คน (คิดเป็นร้อยละ ๑๖ คน) มากกว่า ๖๐ ปี จำนวน ๖ คน (คิดเป็นร้อยละ ๖) และอายุ ๒๑ - ๓๐ ปี จำนวน ๓ คน (คิดเป็นร้อยละ ๓) ตามลำดับ

๓. ระดับการศึกษา

ระดับการศึกษา	จำนวน	ร้อยละ
ปริญญาตรี	๕๓	๕๓.๐๐
สูงกว่าปริญญาตรีหรืออนุปริญญา หรือเทียบเท่า	๒๐	๒๐.๐๐
มัธยมศึกษา	๑๒	๑๒.๐๐
ประถมศึกษา	๑๑	๑๑.๐๐
รวม	๑๐๐	๑๐๐.๐๐

ผู้เข้าร่วมกิจกรรมส่วนใหญ่มีการศึกษาระดับปริญญาตรี จำนวน ๕๓ คน (คิดเป็นร้อยละ ๕๓) รองลงมา ได้แก่ สูงกว่าปริญญาตรี จำนวน ๒๐ คน (คิดเป็นร้อยละ ๒๐) อนุปริญญาหรือเทียบเท่า จำนวน ๑๒ คน (คิดเป็นร้อยละ ๑๒) มัธยมศึกษา จำนวน ๑๑ คน (คิดเป็นร้อยละ ๑๑) และประถมศึกษา จำนวน ๑๑ คน (คิดเป็นร้อยละ ๑๑) ตามลำดับ

๔. อาชีพหลัก

อาชีพหลัก	จำนวน	ร้อยละ
รับราชการ/รัฐวิสาหกิจ	๕๘	๕๘.๐๐
รับจ้าง	๑๕	๑๕.๐๐
เกษตรกรกรรม	๑๒	๑๒.๐๐
อื่น ๆ	๙	๙.๐๐
ค้าขาย	๖	๖.๐๐
รวม	๑๐๐	๑๐๐.๐๐

ผู้เข้าร่วมกิจกรรมส่วนใหญ่มีอาชีพรับราชการ/รัฐวิสาหกิจ จำนวน ๕๘ คน (คิดเป็นร้อยละ ๕๘) รองลงมา ได้แก่ รับจ้าง จำนวน ๑๕ คน (คิดเป็นร้อยละ ๑๕) เกษตรกรรม จำนวน ๑๒ คน (คิดเป็นร้อยละ ๑๒) อื่น ๆ จำนวน ๙ คน (คิดเป็นร้อยละ ๙) และค้าขาย จำนวน ๖ คน (คิดเป็นร้อยละ ๖) ตามลำดับ

๕. ท่านรับรู้ รับทราบ หน้าที่และอำนาจของสมาชิกวุฒิสภาจากช่องทางใด (ตอบได้มากกว่า ๑ ข้อ)

ช่องทางการรับรู้	ร้อยละ
วิทยุ/โทรทัศน์	๗๘.๐๐
อินเทอร์เน็ตและสื่อสังคมออนไลน์	๕๒.๐๐
สื่อสิ่งพิมพ์	๔๑.๐๐
บุคลากรภาครัฐ/อบต./ผู้ใหญ่บ้าน/กำนัน	๒๒.๐๐
อื่น ๆ	๔.๐๐

ผู้เข้าร่วมกิจกรรมส่วนใหญ่มีรับการเรียนรู้ข่าวสารจากวิทยุ/โทรทัศน์ จำนวน ๗๘ คน (คิดเป็นร้อยละ ๗๘) รองลงมา ได้แก่ อินเทอร์เน็ตและสื่อสังคมออนไลน์ จำนวน ๕๒ คน (คิดเป็นร้อยละ ๕๒) สื่อสิ่งพิมพ์ประเภทต่างๆ เช่น หนังสือพิมพ์ /แผ่นพับ/วารสาร จำนวน ๔๑ คน (คิดเป็นร้อยละ ๔๑) บุคลากรภาครัฐ,องค์การบริหารส่วนตำบล,ผู้ใหญ่บ้าน,กำนัน จำนวน ๒๓ คน (คิดเป็นร้อยละ ๒๓) และอื่นๆ จำนวน ๔ คน (คิดเป็นร้อยละ ๔) ตามลำดับ

ส่วนที่ ๒ ความคิดเห็นต่อการดำเนินกิจกรรมสมาชิกวุฒิสภาประชาชน จังหวัดฉะเชิงเทรา

ความคิดเห็น	ร้อยละ (%)	ระดับความคิดเห็น
๑. ท่านได้รู้จักสมาชิกวุฒิสภาอย่างใกล้ชิด	๕๘.๒๐	ปานกลาง
๒. ท่านมีความรู้ความเข้าใจเกี่ยวกับการปกครองในระบอบประชาธิปไตยอันมีพระมหากษัตริย์ทรงเป็นประมุข	๗๘.๐๐	มาก
๓. ท่านรับทราบบทบาทหน้าที่และอำนาจของวุฒิสภา	๖๗.๔๐	ปานกลาง
๔. ท่านทราบเกี่ยวกับบทบาทและภารกิจของวุฒิสภาที่เกี่ยวกับการปฏิรูปประเทศและยุทธศาสตร์ชาติ	๖๕.๘๐	ปานกลาง
๕. จากการลงพื้นที่ของสมาชิกวุฒิสภาท่านได้รับความรู้และสามารถนำไปประยุกต์ใช้ในการแก้ไขปัญหาในการดำเนินชีวิต	๗๖.๘๐	มาก
๖. ท่านมีความพึงพอใจในโครงการสมาชิกวุฒิสภาประชาชน	๘๑.๐๐	มาก
รวม	๖๙.๖๐	มาก

ผู้เข้าร่วมกิจกรรมมีความรู้ความคิดเห็นเกี่ยวกับวุฒิสภาโดยรวมอยู่ในระดับมาก ร้อยละ ๖๙.๖๐ เมื่อพิจารณาเป็นรายประเด็นแล้ว พบว่า ผู้เข้าร่วมกิจกรรมมีความรู้ความเข้าใจอยู่ในระดับมาก จำนวน ๓ ประเด็น ได้แก่ ท่านมีความพึงพอใจในโครงการสมาชิกวุฒิสภาประชาชน ร้อยละ ๘๑.๐๐ ท่านมีความรู้ความเข้าใจเกี่ยวกับการปกครองในระบอบประชาธิปไตยอันมีพระมหากษัตริย์ทรงเป็นประมุข ร้อยละ ๗๘.๐๐ จากการลงพื้นที่ของสมาชิกวุฒิสภาท่านได้รับความรู้และความสามารถนำไปประยุกต์ใช้ในการแก้ไขปัญหาในการดำเนินชีวิต ร้อยละ ๗๖.๘๐ ส่วนอีก ๓ ประเด็น ผู้เข้าร่วมกิจกรรมมีความคิดเห็นอยู่ในระดับปานกลาง ได้แก่ ท่านรับทราบบทบาทหน้าที่และอำนาจของวุฒิสภา ร้อยละ ๖๗.๔๐ ท่านทราบเกี่ยวกับบทบาทและภารกิจของวุฒิสภาที่เกี่ยวกับการปฏิรูปประเทศและยุทธศาสตร์ชาติ ร้อยละ ๖๕.๘๐ และ ท่านได้รู้จักสมาชิกวุฒิสภาอย่างใกล้ชิด ร้อยละ ๕๘.๒๐ ตามลำดับ

ส่วนที่ ๓ ท่านต้องการให้มีการปรับปรุงกฎหมายในเรื่องใดบ้าง

๑. แก้ไขกฎหมายเกี่ยวกับการบริหารราชการแผ่นดิน โดยให้ผู้ว่าราชการจังหวัด มีอำนาจหน้าที่ในการบริหารราชการในพื้นที่อย่างเต็มรูปแบบ สามารถบูรณาการหน่วยงานทั้งหมดในจังหวัด เช่น หน่วยงานราชการส่วนภูมิภาค ส่วนกลางที่มีสำนักงานตั้งในจังหวัด สถาบันการศึกษา และหน่วยงานอื่นๆ ในพื้นที่

๒. แก้ไขกฎหมายเกี่ยวกับป่าไม้ และอุทยานแห่งชาติ

๓. แก้ไขกฎหมายเกี่ยวกับทรัพยากรธรรมชาติและสิ่งแวดล้อม

๔. แก้ไขกฎหมายการจราจร

๕. แก้ไขกฎหมายด้านความเหลื่อมล้ำทางสังคม ความไม่เท่าเทียม และการสิทธิของ
ผู้ด้อยโอกาส

๖. กฎหมายเกี่ยวกับสิทธิประโยชน์ของคนพิการ ให้เบิกค่ารักษาพยาบาลจากผู้ดูแลที่เป็น
ข้าราชการ โดยคำสั่งศาล เมื่อผู้ดูแลเสียชีวิต ควรได้รับสิทธิประโยชน์ตลอดไป

๗. ปรับปรุงและแก้ไขกฎหมายที่มีความซ้ำซ้อนและล้าสมัย เพื่อให้สอดคล้องกับสภาพสังคม
ปัจจุบัน

๘. อยากให้ประชาชนเข้ามามีส่วนร่วมในการร่างกฎหมายที่เกี่ยวข้อง

๙. อยากให้มีศูนย์รับข้อมูลข่าวสารจากประชาชนโดยตรง โดยไม่ต้องผ่านหน่วยงานต่างๆ
หลายขั้นตอน

๑๐. แก้ไขปัญหาด้านการศึกษา โดยให้ประชาชนได้รับสิทธิศึกษาขั้นพื้นฐาน และเพิ่มหลักสูตร
หน้าที่พลเมือง ศีลธรรมจรรยาบรรณ

๑๑. แก้ไขกฎหมายเกี่ยวกับยาเสพติด และการพนันในชุมชน

๑๒. ปรับปรุงการบังคับใช้กฎหมายที่ไม่เป็นธรรมกับประชาชน

๑๓. แก้ไขกฎหมายด้านการท่องเที่ยว ในกรณีการขอใช้พื้นที่สาธารณะประโยชน์ร่วมกันของชุมชน
บริเวณแม่น้ำและลำคลอง เพื่อใช้เป็นสถานที่ท่องเที่ยว ให้สามารถกระทำได้ โดยไม่ผิดกฎหมาย

๑๔. แก้ไขกฎหมายการดำรงตำแหน่งของกำนัน ผู้ใหญ่บ้าน จาก ๖๐ ปี เป็นวาระ ๕ ปี

๑๕. อยากให้แก้ไขเรื่องจัดสรรงบประมาณมาที่หมู่บ้าน โดยให้ประชาชนสามารถคิดโครงการ
และจัดจ้างได้เอง เพื่อให้ได้โครงการตรงตามวัตถุประสงค์ที่ชุมชนต้องการ

๙. ผลการดำเนินงาน

๙.๑ เชิงปริมาณ

- จำนวนเป้าหมายที่ตั้งไว้ ๑๐๐ คน

- จำนวนผู้เข้าร่วมกิจกรรม ๑๐๐ คน คิดเป็นร้อยละ ๑๐๐ %

- แบ่งออกเป็น (อ้างอิงตามกลุ่มเป้าหมาย)



ประชาชนทั่วไป



เด็ก - เยาวชน



ผู้บริหาร ร.ร./ครู



ผู้แทนหน่วยงานภาครัฐ



ผู้แทนหน่วยงานภาคเอกชน



อื่น ๆ

กลุ่มเป้าหมายที่เข้าร่วมโครงการ จำนวน ๑๐๐ คน ประกอบด้วย

- หัวหน้าส่วนราชการ ได้แก่ ผู้ว่าราชการจังหวัดสระแก้ว รองผู้ว่าราชการจังหวัดสระแก้ว

- ผู้ตรวจราชการกระทรวงมหาดไทย เขต ๙

- หน่วยงานภาครัฐในระดับจังหวัด และระดับอำเภอ ได้แก่ ผู้บัญชาการมณฑลทหารบกที่ ๑๙ ผู้บัญชาการกองกำลังบูรพา สมาชิกสภาผู้แทนราษฎรจังหวัดสระแก้ว เขต ๓ ปลัดจังหวัดสระแก้ว หัวหน้าสำนักงานจังหวัดสระแก้ว ผู้บังคับการกรมทหารราบที่ ๑๒ รักษาพระองค์ นายแพทย์สาธารณสุขจังหวัดสระแก้ว รองผู้อำนวยการรักษาความมั่นคงภายในจังหวัดสระแก้ว ผู้อำนวยการสำนักงานทรัพยากรธรรมชาติและสิ่งแวดล้อมจังหวัดสระแก้ว หัวหน้าสำนักงานป้องกันและบรรเทาสาธารณภัยจังหวัดสระแก้ว ผู้อำนวยการแขวงทางหลวงสระแก้ว (วัฒนานคร) เจ้าพนักงานที่ดินจังหวัดสระแก้ว ผู้อำนวยการโครงการชลประทานสระแก้ว พัฒนาสังคมและความมั่นคงของมนุษย์จังหวัดสระแก้ว โยธาธิการและผังเมืองจังหวัดสระแก้ว เกษตรจังหวัดสระแก้ว พัฒนาการจังหวัดสระแก้ว หัวหน้าอุทยานแห่งชาติตาพระยา ผู้อำนวยการวิทยาลัยชุมชนสระแก้ว นายอำเภอเมืองสระแก้ว นายอำเภออรัญประเทศ นายอำเภอตาพระยา นายอำเภอวัฒนานคร นายอำเภอวังน้ำเย็น นายอำเภอคลองหาด นายอำเภอวังสมบูรณ์ นายอำเภอเขาฉกรรจ์ นายอำเภอโคกสูงผู้อำนวยการสำนักงานก่อสร้างชลประทานขนาดใหญ่ที่ ๗ (โครงการห้วยโสมงอันเนื่องมาจากพระราชดำริ)ผู้อำนวยการสำนักบริหารพื้นที่อนุรักษ์ที่ ๑ (ปราจีนบุรี)

- ประชาชนในพื้นที่ระดับหมู่บ้าน ตำบล ในอำเภอเมืองและใกล้เคียง ได้แก่ ผู้นำท้องถิ่น ผู้นำชุมชน กำนัน ผู้ใหญ่บ้าน

- สื่อมวลชน ได้แก่ สวท.สระแก้ว สำนักประชาสัมพันธ์ เขต ๗ (live สด) NBT สำนักงานประชาสัมพันธ์จังหวัดปราจีนบุรี และสระแก้ว สำนักข่าวบูรพาทีวีออนไลน์ สำนักข่าว PoliceMagazine ๒๔ ออนไลน์ ข่าวเด่นประเด็นดัง สำนักข่าว TIGERNEWS วิทยุ คลื่น FM 91.25 Zapfm Zap

๙.๒ เชิงคุณภาพ

ประชาชนในพื้นที่และหน่วยงานที่เกี่ยวข้องทั้งภาครัฐ ภาคเอกชน และภาคประชาชนที่เข้าร่วมโครงการสมาชิกวุฒิสภาพบประชาชนในพื้นที่จังหวัดภาคตะวันออก ณ จังหวัดสระแก้ว ได้รับความรู้ความเข้าใจเกี่ยวกับบทบาทหน้าที่และอำนาจของสมาชิกวุฒิสภาเพิ่มมากขึ้น พร้อมทั้งได้ร่วมกันแสดงความคิดเห็นและเสนอแนะเกี่ยวกับข้อกฎหมายต่าง ๆ ที่ต้องการให้สมาชิกวุฒิสภานำมาเป็นข้อมูลประกอบการพิจารณาปรับปรุงกฎหมายที่ใช้บังคับอยู่ เพื่อจะได้นำมาประเมินผลสัมฤทธิ์ของกฎหมายและพัฒนากฎหมายทุกฉบับให้สอดคล้องและเหมาะสมกับบริบทต่าง ๆ ที่เปลี่ยนแปลงไป

นอกจากนี้ยังแสดงออกถึงความพึงพอใจต่อการจัดกิจกรรม โดยทุกภาคส่วนมีความตื่นตัวในการร่วมพูดคุยเกี่ยวกับประเด็นต่าง ๆ ที่สมาชิกวุฒิสภาสอบถาม อีกทั้งยังร่วมกันแสดงความคิดเห็นในประเด็นปัญหาที่เกิดขึ้นในพื้นที่ที่ต้องการสะท้อนให้สมาชิกวุฒิสภาได้รับทราบถึงความเดือดร้อน เพื่อให้สมาชิกวุฒิสภาช่วยผลักดันโครงการต่าง ๆ ให้ประสบความสำเร็จต่อไป

๙.๓ เชิงเวลา

เหมาะสม

ไม่เหมาะสม

อื่น ๆ

๙.๔ งบประมาณดำเนินการ



เพียงพอ/เหมาะสม



ไม่เพียงพอ

๑๐. ข้อสังเกต (ไม่มี)

๑๑. สรุปสาระสำคัญของการดำเนินโครงการ

วันที่ ๗ สิงหาคม ๒๕๖๓
ณ วิทยาลัยชุมชนสระแก้ว จังหวัดสระแก้ว

เมื่อคณะกรรมการโครงการสมาชิกวุฒิสภาพบประชาชนในพื้นที่จังหวัดภาคตะวันออกเฉียงเหนือเดินทางไปถึงวิทยาลัยชุมชนสระแก้ว ได้ร่วมชมนิทรรศการเกี่ยวกับการเลี้ยงไหมออร์แกนิกของกลุ่มผู้เลี้ยงไหมออร์แกนิกชุมชนท่ากะบาก ซึ่งจัดโดยวิทยาลัยชุมชนสระแก้ว พร้อมมอบอุปกรณ์การเลี้ยงไหมและการทอผ้าให้กับกลุ่มผู้เลี้ยงไหมออร์แกนิก พร้อมทั้งมอบถุงยังชีพให้กับชาวบ้าน จำนวน ๑๐๐ คน

จากนั้น เวลา ๑๐.๐๐ นาฬิกา คณะฯ ได้เข้าห้องประชุมเพื่อพบปะกับส่วนราชการและประชาชน โดยมีลำดับนี้

การหารือกับส่วนราชการ

คณะกรรมการโครงการสมาชิกวุฒิสภาพบประชาชนในพื้นที่จังหวัดภาคตะวันออกเฉียงเหนือที่ร่วมลงพื้นที่ ณ วิทยาลัยชุมชนสระแก้ว จังหวัดสระแก้ว ประกอบด้วย

(๑) พลเอก วรพงษ์ สง่าเนตร	สมาชิกวุฒิสภา
(๒) นางกอบกุล อาภากร ณ อยุธยา	สมาชิกวุฒิสภา
(๓) นายชาญวิทย์ ผลชีวิน	สมาชิกวุฒิสภา
(๔) นางดวงพร รอดพยาธิ์	สมาชิกวุฒิสภา
(๕) พลเอก นาวิณ ดำริกาญจน์	สมาชิกวุฒิสภา
(๖) พลเรือเอก พัลลภ ตมิศานนท์	สมาชิกวุฒิสภา
(๗) พลเรือโท สนธยา น้อยฉายา	สมาชิกวุฒิสภา
(๘) นายสุรเดช จิรัฐติเจริญ	สมาชิกวุฒิสภา
(๙) นายณรงค์ รัตนานุกูล	สมาชิกวุฒิสภา
(๑๐) นางสาวดาวน้อย สุทธินิภาพันธ์	สมาชิกวุฒิสภา

โดยมีผู้ว่าราชการจังหวัดสระแก้ว นายวรพันธ์ สุวัฒน์สุส กล่าวต้อนรับคณะกรรมการ
โครงการสมาชิกวุฒิสภาพบประชาชนในพื้นที่จังหวัดภาคตะวันออก สรุปได้ดังนี้

จังหวัดสระแก้วเป็นจังหวัดใหม่ที่แยกออกจากจังหวัดปราจีนบุรี ตั้งอยู่ติดชายแดนประเทศด้าน
ตะวันออก มีแหล่งโบราณสถานและโบราณวัตถุหลายแห่ง และมีทรัพยากรธรรมชาติอันอุดมสมบูรณ์ เช่น
อุทยานแห่งชาติปางสีดา และอุทยานแห่งชาติตาพระยา นอกจากนี้ สระแก้วยังมีประติมากรรม
ทางธรรมชาติอย่าง "ละลุ" ที่มีลักษณะแปลกตา และที่สูดชายแดนอำเภออรัญประเทศ เป็นประตูบานใหญ่
ที่เปิดสู่อณาจักรกัมพูชา เชื่อมการคมนาคมและการท่องเที่ยวระหว่างประเทศให้เป็นเส้นทางเดียวกัน
เป็นพื้นที่เชื่อมโยงโครงการพัฒนาระเบียงเศรษฐกิจพิเศษภาคตะวันออก หรือ EEC ซึ่งรัฐบาลได้กำหนด
ให้จังหวัดสระแก้วเป็นเขตเศรษฐกิจพิเศษอีกด้วย

เมื่อผู้ว่าราชการจังหวัดกล่าวต้อนรับแล้ว พลเอก วรพงษ์ สง่าเนตร รองประธานคณะกรรมการ
คนที่หนึ่ง กล่าวถึงวัตถุประสงค์โครงการพร้อมเปิดโครงการ ดังนี้

วันนี้ วุฒิสภาได้มาเยี่ยมเยียนพี่น้องประชาชน ได้มาดูแลปัญหาความเดือดร้อนของพี่น้อง
ประชาชน เพื่อให้มีความเป็นอยู่ที่ดีขึ้น ช่วยแก้ไขปัญหาที่ท่านประสบในระดับพื้นที่ ซึ่งวุฒิสภาจะเป็น
สื่อกลางที่จะนำเรื่อง/ปัญหาความเดือดร้อนของพี่น้องประชาชนไปให้ส่วนราชการที่เกี่ยวข้องดำเนินการ
แต่ทุกเรื่องขอให้ผ่านในระดับจังหวัดก่อน เพื่อให้ท่านผู้ว่าได้รับทราบ สิ่งใดที่อยู่ในอำนาจหน้าที่ระดับ
จังหวัดและสามารถแก้ไขได้ระดับจังหวัดผู้ว่าราชการจังหวัดจะดำเนินการ แต่สิ่งใดที่เกินอำนาจหน้าที่
อยู่ในชั้นกระทรวง กรม ตรงนี้ วุฒิสภาจะเป็นตัวกลางในการติดตาม ผลักดัน หรือปัญหาใดที่เกิดขึ้น
ระหว่างหน่วยงานกับหน่วยงาน วุฒิสภาจะเชิญมาหารือให้ข้อมูล และโครงการใดที่เกี่ยวข้องกับ
งบประมาณ จะช่วยในการกระตุ้นให้เห็นความสำคัญและความเดือดร้อนของพี่น้องประชาชน แต่ทั้งนี้
อำนาจการตัดสินใจนั้นอยู่ในระดับผู้บริหาร

การลงพื้นที่ครั้งนี้ ขอฝากประเด็นเรื่องงบประมาณ ๔ แสนล้านบาท (งบช่วยเหลือโควิด)
ซึ่งรัฐบาลได้อนุมัติโครงการ ๒ โครงการหลัก คือ โครงการ ๑ ตำบล ๑ เกษตรทฤษฎีใหม่ ภายใต้การ
กำกับดูแลของกระทรวงเกษตรและสหกรณ์ และโครงการโคก หนอง นา โมเดล ภายใต้การกำกับดูแล
ของกระทรวงมหาดไทย โดยจะมีงบประมาณลงพื้นที่ระดับตำบล เพื่อให้ดำเนินการตามรูปแบบและ
รายละเอียดที่กำหนด ซึ่งงบประมาณที่ใช้ไปจะต้องเกิดประโยชน์และมีความยั่งยืน สามารถขยายผล
สู่พื้นที่ข้างเคียงและคนรอบข้างให้มีชีวิตความเป็นอยู่ที่ดีไปพร้อมกันได้ ตรงนี้ขอฝากส่วนราชการที่เป็น
เจ้าของงบประมาณ คือ กระทรวงเกษตร และกระทรวงมหาดไทย รวมถึงจังหวัด และกรมชลประทาน
ทุกส่วนจะต้องบูรณาการและบริหารงบประมาณร่วมด้วย เพื่อให้เกิดความยั่งยืนของโครงการต่อไป

จากนั้นได้นำเสนอวิดิทัศน์หน้าที่และอำนาจวุฒิสภาตามรัฐธรรมนูญ ให้กับส่วนราชการและ
ประชาชนที่มาร่วมกิจกรรมได้รับทราบ พร้อมทั้งร่วมพูดคุยกับส่วนราชการและประชาชนในประเด็นต่าง ๆ
สรุปได้ดังนี้

๑. แผนพัฒนาพื้นที่จังหวัดสระแก้ว ที่สอดคล้องกับยุทธศาสตร์ชาติและสามารถนำไปประยุกต์ใช้เพื่อแก้ไขปัญหาความยากจนลดความเหลื่อมล้ำ

นำเสนอโดย **ผู้อำนวยการยุทธศาสตร์จังหวัดสระแก้ว** ได้กล่าวถึงภาพรวมแผนพัฒนาจังหวัดสระแก้วที่สอดคล้องกับยุทธศาสตร์ชาติ ดังนี้

วิสัยทัศน์ของจังหวัดสระแก้ว

เมืองชายแดนแห่งความสุขและมั่นคง ถิ่นเกษตรปลอดภัย แหล่งท่องเที่ยวเชิงนิเวศและอารยธรรมโบราณ เขตเศรษฐกิจพิเศษสระแก้วมั่งคั่ง ยั่งยืน

พันธกิจ

- ๑) ปฏิบัติภารกิจตามที่กฎหมายกำหนดให้บรรลุผลตามหลักการบริหารจัดการบ้านเมืองที่ดี เพื่อประโยชน์สุขของประชาชน
- ๒) พัฒนาการเกษตรให้มีประสิทธิภาพ เป็นแหล่งผลิตสินค้าการเกษตร โดยการพัฒนาผลผลิตทางการเกษตร การแปรรูป การพัฒนาคุณภาพ และส่งเสริมเกษตรปลอดภัย
- ๓) พัฒนาการท่องเที่ยวให้มีคุณภาพ ปลอดภัย อำนวยความสะดวก และสร้างรายได้ให้แก่ประชาชนในพื้นที่
- ๔) พัฒนาด้านเศรษฐกิจ การค้า สังคมและสิ่งแวดล้อม ในการรองรับการเป็นเขตเศรษฐกิจพิเศษสระแก้ว
- ๕) รักษาความมั่นคงและแก้ไขปัญหาภัยคุกคามในพื้นที่ชายแดนและเขตเศรษฐกิจพิเศษ รวมทั้งสร้างความสัมพันธ์อันดีกับประเทศเพื่อนบ้าน
- ๖) ปรับสมดุลและเพิ่มประสิทธิภาพการบริหารจัดการภาครัฐ

ประเด็นการพัฒนา

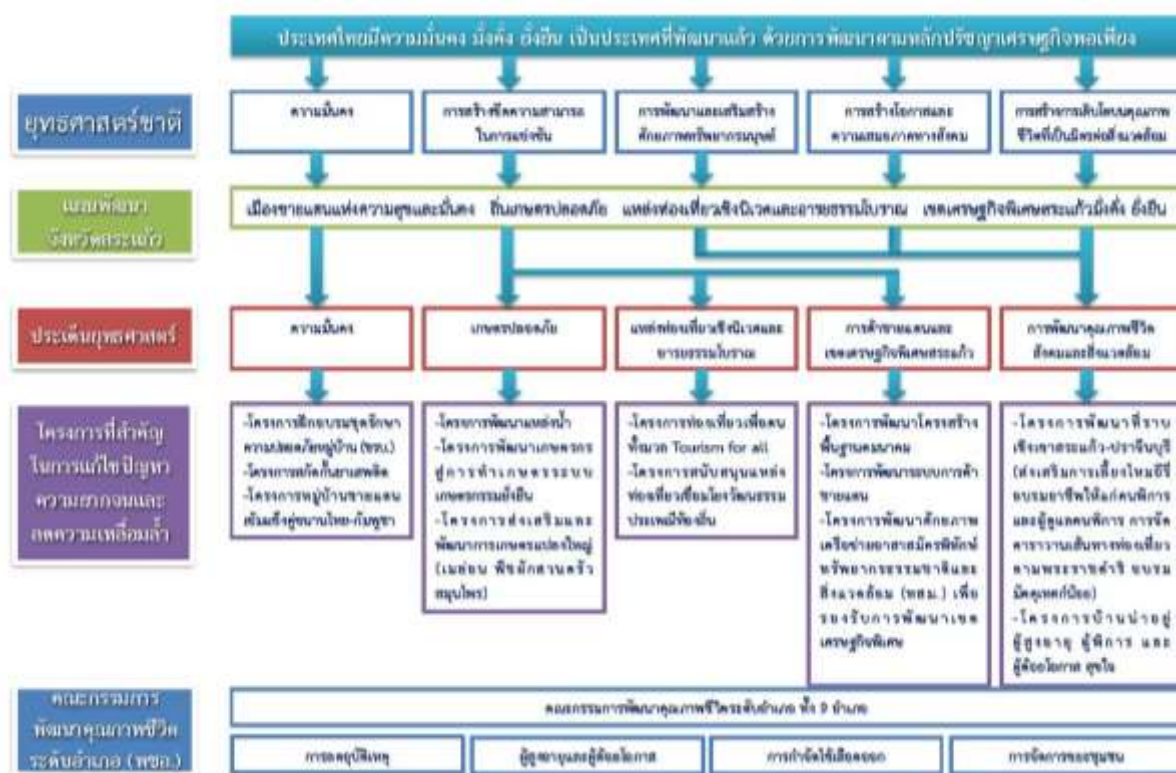
ประเด็นการพัฒนาที่ ๑ เสริมสร้างกระบวนการเรียนรู้และสภาพแวดล้อมของประชาชนให้สามารถปรับตัวประกอบอาชีพและมีสภาพแวดล้อมและคุณภาพชีวิตที่ดี

ประเด็นการพัฒนาที่ ๒ ปรับปรุงปัจจัยและกระบวนการผลิตสินค้าเกษตรปลอดภัยให้ได้คุณภาพมาตรฐานสากล

ประเด็นการพัฒนาที่ ๓ พื้นฟูแหล่งท่องเที่ยวให้มีความปลอดภัยและปรับปรุงสิ่งอำนวยความสะดวก เสริมสร้างสภาพแวดล้อมให้เอื้อต่อการเป็นแหล่งท่องเที่ยวเชิงนิเวศและเชื่อมโยงอารยธรรมโบราณ

ประเด็นการพัฒนาที่ ๔ เพิ่มประสิทธิภาพระบบโครงสร้างพื้นฐาน การส่งเสริมการค้า การลงทุน การพัฒนาเศรษฐกิจ การบริหารจัดการ ด้านสังคมและสิ่งแวดล้อม เพื่อรองรับธุรกิจการค้าชายแดนและเขตพัฒนาเศรษฐกิจพิเศษสระแก้ว

ประเด็นการพัฒนาที่ ๕ เสริมสร้างความมั่นคง เพื่อการพัฒนาพื้นที่จังหวัดชายแดน



โดยสมาชิกวุฒิสภาได้ซักถามและให้ข้อคิดเห็นในประเด็นความเชื่อมโยงกับยุทธศาสตร์ชาติ ดังนี้

พลเอก วรพงษ์ สำนเตร สมาชิกวุฒิสภา

๑. ประเด็นแผนพัฒนาจังหวัดสระแก้ว มีการกำหนดยุทธศาสตร์การพัฒนาไว้เพียง ๕ ด้าน แต่ยุทธศาสตร์ชาติกำหนด ๖ ด้าน ซึ่งขาดด้านที่ ๖ คือ การปรับสมดุลและการพัฒนาระบบบริหารจัดการภาครัฐ อันจะเกี่ยวข้องกับส่วนราชการโดยตรง ขอฝากว่า การกำหนดยุทธศาสตร์นี้สำคัญ โดยเฉพาะเรื่องการบูรณาการ ความโปร่งใส การติดต่อราชการในภาพรวม ปัญหาต่าง ๆ ของประเทศจะลดลงครึ่งหนึ่ง เพราะปัญหาส่วนใหญ่เกิดจากการทำงานของส่วนราชการที่ซ้ำ ไม่ตอบโจทย์ มีการคอร์รัปชัน

๒. การสร้างตำบลเข้มแข็ง ตามยุทธศาสตร์ด้านความมั่นคง คือ แผนตำบลมั่นคง มั่งคั่ง ยั่งยืน ในภาพรวมทุกส่วนจะส่งงบประมาณลงมาที่ระดับตำบล อาทิ เรื่องการลดอุบัติเหตุ เรื่องยาเสพติด เรื่องความมั่นคงของมนุษย์ และการส่งเสริมอาชีพต่าง ๆ การช่วยเหลือบรรเทาสาธารณภัย ดังนั้น จังหวัดต้องสร้างให้ตำบลเข้มแข็ง พร้อมรองรับการพัฒนา และต้องมีโครงสร้างการบริหารจัดการที่ดี

พลเอก นาวิณ ดำริกาญจน์ สมาชิกวุฒิสภา ได้ซักถามใน ๒ ประเด็น ดังนี้

๑. “โครงการท่องเที่ยวเพื่อคนทั้งมวล” คืออะไร ขอทราบรายละเอียดของโครงการ เนื่องจาก การท่องเที่ยวเป็นเรื่องสำคัญที่สามารถสร้างรายได้เข้าสู่จังหวัด เป็นการกระจายรายได้ไปยังส่วนต่าง ๆ ตั้งแต่ระดับบนสู่ระดับล่าง ตั้งแต่เจ้าของโรงแรมจนถึงคนขายของ

๒. จังหวัดมีแนวทางอย่างไรที่จะทำให้นักท่องเที่ยว อยากรเที่ยวในพื้นที่ไม่ข้ามฝั่งไปประเทศเพื่อนบ้าน

นางกอบกุล อาภากร ณ อยุธยา สมาชิกวุฒิสภา ได้ให้ขอคิดเห็น ดังนี้

ตามยุทธศาสตร์ที่ ๓ ในเรื่องการพัฒนาคน ให้เป็น “คนดี คนเก่ง มีคุณภาพทุกช่วงวัย” และส่งเสริมดูแลให้เยาวชนรู้จัก รักชาติ ศาสน์ กษัตริย์ รวมถึงการแก้ไขปัญหาเด็กวัยรุ่น วัยใส ขอให้กำหนดไว้ในยุทธศาสตร์การพัฒนาจังหวัดโดยให้ชัดเจนมากขึ้น

จากนั้น ส่วนราชการจังหวัดและผู้ว่าราชการจังหวัดตอบข้อซักถามประเด็นความเชื่อมโยงกับยุทธศาสตร์ชาติ

ผอ.ยุทธศาสตร์จังหวัด ให้ข้อมูลเพิ่มเติมในประเด็น ดังนี้

๑. การท่องเที่ยวเพื่อคนทั้งมวล คือ การกำหนดให้คนทุกกลุ่มวัยสามารถท่องเที่ยวได้ จะเป็นการปรับภูมิทัศน์ในเรื่องของห้องน้ำคนพิการ ทางเดิน ทางลาด และสิ่งอำนวยความสะดวก เช่น ตู้พยาบาล โดยงบประมาณที่นำมาดูแลบริหารจัดการจะได้จากกระทรวงท่องเที่ยวและกีฬา งบประมาณเพื่อการพัฒนาจังหวัด และงบประมาณโดยการสนับสนุนขององค์การบริหารส่วนจังหวัด ขณะนี้มีความพยายามทำให้ครบทุกพื้นที่ที่เป็นแหล่งท่องเที่ยว รวมถึงการพัฒนาบุคลากรเพื่อให้ใช้อุปกรณ์เหล่านั้นกรณีเกิดเหตุฉุกเฉิน

๒. การสร้างแหล่งท่องเที่ยวเชื่อมโยง ขณะนี้จังหวัดพยายามทำเส้นทางการท่องเที่ยวเชื่อมโยง แต่แหล่งท่องเที่ยวแต่ละแห่งมีความห่างไกลกัน โดยทั่วไปนักท่องเที่ยวเดินทางมาเที่ยวจังหวัดสระแก้วเพื่อมาตลาดโรงเกลือแล้วข้ามฝั่งไปปราสาทนครวัดนครธม ประเทศกัมพูชา ที่ผ่านมามีจังหวัดพยายามไปโรมท์แหล่งท่องเที่ยวอื่น เช่น อุทยานแห่งชาติปางสีดา ที่มีความโดดเด่นในการดูผีเสื้อในช่วงฤดูฝนพบว่า แต่ละปีมีนักท่องเที่ยวเข้ามาเที่ยวชมมากขึ้น และอุทยานแห่งชาติตาพระยา หรือปราสาทมมเพื่อเที่ยวชมความสวยงามของโบราณสถาน นอกจากนี้ ได้จัดกิจกรรมการท่องเที่ยวในรูปแบบต่าง ๆ เพื่อดึงดูดนักท่องเที่ยวให้ค้างคืนในจังหวัดสระแก้ว โดยร่วมกับโรงแรมและโฮมสเตย์ในพื้นที่ ทั้งนี้ ได้รับความร่วมมือกับกระทรวงการท่องเที่ยวและกีฬา และสำนักงานท่องเที่ยวและกีฬา ที่พยายามคิดโครงการโครงการท่องเที่ยวเมืองรองเชื่อมโยงกัน

ผู้ว่าราชการจังหวัด ให้ข้อมูลเพิ่มเติมในเรื่องการดูแลเยาวชน ดังนี้

๑. ปัญหาเสพติด ได้ร่วมกับโรงเรียนระดับมัธยม เทคนิค และอาชีวศึกษา เพื่อตรวจเอกซเรย์สารเสพติดในโรงเรียนร่วมกับการตรวจสุขภาพ มีนักเรียนเข้าร่วมตรวจเอกซเรย์แล้วหลายหมื่นคน

๒. ปัญหาวัยรุ่น วัยใส และปัญหาเด็กแว้น ในการแก้ไขปัญหาต้องได้รับความร่วมมือจากผู้ปกครองและส่วนราชการ ทั้งนี้ ในระดับส่วนราชการมีการประชาสัมพันธ์แจ้งไปยังผู้ปกครองในการประชุมต่าง ๆ ให้ดูแลบุตรหลาน และมีบ้านพักเด็กและเยาวชนร่วมกับสาธารณสุขจังหวัดดูแลในเรื่องคุณแม่วัยใส ปัญหาเด็กแว้นจะร่วมกับสถานีตำรวจในพื้นที่

๒. ประเด็นที่ต้องการให้สมาชิกวุฒิสภาช่วยดำเนินการผลักดัน

◆ ประเด็นเรื่องการขาดแคลนน้ำในจังหวัดสระแก้ว

การก่อสร้างอ่างเก็บน้ำห้วยสะโตนอันเนื่องมาจากพระราชดำริ

๑. ความเป็นมา/สภาพปัญหา

พระบาทสมเด็จพระบรมชนกาธิเบศร มหาภูมิพลอดุลยเดชมหาราช บรมนาถบพิตร พระราชทานพระราชดำริ ในปี ๒๕๒๕ ๒๕๒๗ และ ๒๕๔๔ ให้กรมชลประทานพิจารณาวางโครงการและก่อสร้างโครงการอ่างเก็บน้ำห้วยสะโตน อำเภอดาพระยา จังหวัดสระแก้ว กรมชลประทานจึงได้ดำเนินการศึกษาจัดทำรายงานวางโครงการแล้วเสร็จ ปี ๒๕๓๐ และเนื่องจากพื้นที่โครงการทั้งหมดอยู่ในเขตอุทยานแห่งชาติตาพระยา จึงได้ศึกษารายงานผลกระทบสิ่งแวดล้อมเบื้องต้น (IEE) แล้วเสร็จเดือน ก.ค. ๔๑ การสำรวจ – ออกแบบรายละเอียด โครงการแล้วเสร็จเดือน ก.ย. ๔๓ รวมทั้งได้ออกประกาศเมื่อวันที่ ๑๙ ก.ค. ๔๔ กำหนดให้วันที่ ๒ ก.ค. ๔๔ เป็นวันที่เริ่มดำเนินการก่อสร้างโครงการอ่างเก็บน้ำห้วยสะโตน แต่ไม่สามารถดำเนินการก่อสร้างโครงการได้ เนื่องจากยังไม่ได้รับอนุญาตให้ใช้พื้นที่อุทยานแห่งชาติตาพระยา

เมื่อวันที่ ๑๓ พ.ค.๔๘ คกก.อุทยานแห่งชาติ มีมติเห็นชอบในหลักการการเพิกถอนพื้นที่อุทยานแห่งชาติตาพระยา เพื่อก่อสร้างโครงการฯ แต่ต่อมา คกก.มรดกโลก ได้มีมติ (๑๔ ก.ค.๔๘) ให้พื้นที่อุทยานแห่งชาติตาพระยาเป็นแหล่งมรดกโลกทางธรรมชาติ ทำให้การดำเนินโครงการชะงักลงตั้งแต่นั้นเป็นต้นมา

เมื่อวันที่ ๒๐ ม.ค. ๖๐ สำนักราชเลขาธิการได้มีหนังสือ สรุปลงความว่า สมเด็จพระกนิษฐาธิราชเจ้ากรมสมเด็จพระเทพรัตนราชสุดาฯ สยามบรมราชกุมารี มีพระราชประสงค์ขอรายละเอียดข้อมูลการดำเนินงานอ่างเก็บน้ำห้วยสะโตน อำเภอดาพระยา จังหวัดสระแก้ว เพิ่มเติม

เมื่อวันที่ ๑๑ พ.ค. ๖๐ สมเด็จพระกนิษฐาธิราช เจ้ากรมสมเด็จพระเทพรัตนราชสุดาฯ สยามบรมราชกุมารี ทรงติดตามและรับสั่งสอบถามความก้าวหน้าการดำเนินงานโครงการอ่างเก็บน้ำห้วยสะโตนอันเนื่องมาจากพระราชดำริ อำเภอดาพระยา จังหวัดสระแก้ว ด้วยความสนพระทัย

เมื่อวันที่ ๑๙ พ.ค. ๖๐ สมเด็จพระกนิษฐาธิราชเจ้ากรมสมเด็จพระเทพรัตนราชสุดาฯ ได้มีพระราชดำริสรุปว่า “โครงการอ่างเก็บน้ำห้วยสะโตนที่มีพื้นที่ส่วนหนึ่งอยู่ในเขตพื้นที่อุทยานแห่งชาติตาพระยา และโครงการอื่น ๆ ถึงแม้อยู่ในเขตพื้นที่อุทยาน ควรจะได้มีการศึกษาและไม่ทำเป็นโครงการขนาดใหญ่อีกทั้งควรไปร่วมหารือเรื่องการบริหารจัดการน้ำและพิจารณาเกี่ยวกับแนวทางการพัฒนาพื้นที่ในเขตอุทยาน”

เมื่อวันที่ ๑๓ ธ.ค. ๖๐ สมเด็จพระกนิษฐาธิราชเจ้ากรมสมเด็จพระเทพรัตนราชสุดาฯ พระราชทานพระราชดำริ “ให้กระทรวงเกษตรและสหกรณ์ กรมชลประทาน และหน่วยงานที่เกี่ยวข้องร่วมกันพิจารณาดำเนินการศึกษาคความเหมาะสมในการดำเนินการก่อสร้างอ่างเก็บน้ำลสาสะโตน อำเภอดาพระยา จังหวัดสระแก้ว โดยใช้แนวทางการศึกษาในลักษณะเดียวกับอ่างเก็บน้ำนฤปดินทรจินดา อำเภอนาดี จังหวัดปราจีนบุรี

๒. ประโยชน์ที่ประชาชนจะได้รับ

๑. พื้นที่รับประโยชน์ของโครงการ ฤดูฝน ๑๙,๕๕๐ ไร่ ฤดูแล้ง ๙๗๘ ไร่ โดยแบ่งพื้นที่จัดสรรน้ำได้เป็น ๒ กลุ่มพื้นที่ย่อย ได้แก่

(๑) พื้นที่ตามรับประโยชน์จากฝาย/แก้มลิง (โครงการเดิม ๑๓ แห่ง ก่อสร้างใหม่เพิ่มเติม ๔ แห่ง ตามแนวห้วยสะโตน) ฤดูฝน ๑๑,๐๕๐ ไร่ ฤดูแล้ง ๕๕๓ ไร่

(๒) พื้นที่ชลประทานทำอ่างเก็บน้ำห้วยสะโตน ประมาณ ๘,๕๐๐ ไร่ ฤดูแล้ง ๔๒๕ ไร่ ในท้องที่บ้านหนองติม บ้านหนองปรือ และบ้านใหม่ไทยถาวร ต.ทัพราช อ.ตาพระยา จ.สระแก้ว

๒. สามารถใช้น้ำที่เก็บกักไว้เพื่อการอุปโภคบริโภคและการเลี้ยงสัตว์ของราษฎรอาศัยอยู่ในพื้นที่

๓. ช่วยบรรเทาอุทกภัยที่เกิดขึ้นแก่พื้นที่ตามแนวสองฝั่งลำน้ำห้วยสะโตน โดยมีอ่างเก็บน้ำเป็นแหล่งกักเก็บน้ำไว้ตอนบนพื้นที่เพื่อช่วยกันน้ำไว้ในฤดูน้ำหลาก

๔. สามารถใช้อ่างเก็บน้ำฯ และลำน้ำห้วยสะโตนเป็นแหล่ง ขยายพันธุ์ปลาน้ำจืด และทำการประมงของราษฎร ซึ่งเป็นการส่งเสริมอาชีพและภาวะโภชนาการทำให้มีอาหารโปรตีนสำหรับราษฎรเพิ่มขึ้น

๕. สามารถใช้เป็นที่พักผ่อนหย่อนใจของนักท่องเที่ยวที่ผ่านมายังอำเภอตาพระยาหรือผู้ที่ใช้เส้นทางสายสระแก้ว - บุรีรัมย์ และราษฎรที่อาศัยในเขตใกล้เคียง

๓. สภาพโครงการ

ด้านวิศวกรรม ออกแบบแล้วเสร็จ ปี ๒๕๔๓

ด้านสิ่งแวดล้อม ศึกษาความเหมาะสมเบื้องต้น (IEE) แล้วเสร็จ ก.ค.๔๑ /ทบพวนผลการศึกษาโครงการอ่างเก็บน้ำห้วยสะโตนและจัดทำแผนหลักการพัฒนาลุ่มน้ำห้วยสะโตน (พ.ค. ๕๖ - ก.ค. ๕๘) /ศึกษาความเหมาะสมและผลกระทบสิ่งแวดล้อม (EIA) อ่างเก็บน้ำห้วยสะโตน แล้วเสร็จ พ.ย. ๖๒

ด้านการขอใช้พื้นที่ พื้นที่โครงการทั้งหมดอยู่ในพื้นที่อุทยานแห่งชาติตาพระยา ซึ่งมีมติที่ประชุม กก.อุทยานแห่งชาติ (๑๓ พ.ค.๔๘) เห็นชอบในหลักการการเพิกถอนพื้นที่อุทยานแห่งชาติตาพระยาเพื่อก่อสร้างโครงการอ่างเก็บน้ำห้วยสะโตนอันเนื่องมาจากพระราชดำริ ต่อมา กก.มรดกโลกได้มีมติ (๑๔ ก.ค.๔๘) ให้พื้นที่อุทยานฯ ตาพระยาเป็นแหล่งมรดกโลกทางธรรมชาติ ทำให้การดำเนินโครงการชะงักลงตั้งแต่นั้นเป็นต้นมา และกรมชลประทานได้ยื่นขออนุญาตใช้พื้นที่อุทยานแห่งชาติตาพระยา (ขอใหม่) เนื้อที่ ๔,๗๕๓-๐-๐๐ ไร่ เมื่อ ๒๗ มี.ค.๖๓ พร้อมส่งสำเนาหนังสือที่ได้รับความเห็นชอบจากองค์การบริหารส่วนตำบลในท้องที่ (อบต.ทัพราช) ปัจจุบันอยู่ระหว่างส่วนอนุรักษ์กรมอุทยานพิจารณาฯ

ด้านการมีส่วนร่วมและรับฟังความคิดเห็นของประชาชน

ราษฎรในพื้นที่อำเภอตาพระยาส่วนใหญ่ประกอบอาชีพเกษตรกรรมและประสบปัญหาการขาดแคลนแหล่งน้ำเป็นอย่างยิ่ง ซึ่งได้มีการเรียกร้องให้ก่อสร้างอ่างเก็บน้ำห้วยสะโตนอย่างต่อเนื่องจนถึงปัจจุบัน

(๑) ในการศึกษา EIA (ปี ๒๕๖๑) มีการจัดกิจกรรมการมีส่วนร่วม ๔ ครั้ง ผู้เข้าร่วมส่วนใหญ่เห็นด้วยกับการดำเนินโครงการ

(๒) ในปี ๒๕๖๓ กรมชลประทานจัดเวทีรับฟังความคิดเห็นส่งเสริมการมีส่วนร่วมงานก่อสร้างแหล่งน้ำแล้ว ๓ ครั้ง (แผน ๘ ครั้ง) ผู้นำท้องถิ่นและราษฎรเห็นด้วยกับการดำเนินโครงการ ฯ ๑๐๐ %

พื้นที่ใช้ในการก่อสร้างอ่างเก็บน้ำห้วยสะโตน



๔. ความต้องการของประชาชนในพื้นที่

ประชาชนจังหวัดสระแก้ว มีความต้องการ การก่อสร้างอ่างเก็บน้ำห้วยสะโตน อันเนื่องมาจาก พระราชดำริ จังหวัดสระแก้ว ซึ่งโครงการเมื่อสร้างเสร็จจะมีพื้นที่รับประโยชน์ ฤดูฝน ๑๙,๕๕๐ ไร่ ฤดูแล้ง ๙๗๘ ไร่ โดยแบ่งพื้นที่จัดสรรน้ำ ได้เป็น ๒ กลุ่มพื้นที่ย่อย ได้แก่

(๑) พื้นที่ตามรับประโยชน์จากฝาย/แก้มลิง (โครงการเดิม ๑๓ แห่ง ก่อสร้างใหม่เพิ่มเติม ๔ แห่ง ตามแนวห้วยสะโตน) ฤดูฝน ๑๑,๐๕๐ ไร่ ฤดูแล้ง ๕๕๓ ไร่

(๒) พื้นที่ชลประทานท้ายอ่างเก็บน้ำห้วยสะโตน ประมาณ ๘,๕๐๐ ไร่ ฤดูแล้ง ๔๒๕ ไร่ ในท้องที่ บ้านหนองติม บ้านหนองปรือ และบ้านใหม่ไทยถาวร ต.ทัพราช อ.ตาพระยา จ.สระแก้ว ซึ่งสามารถใช้น้ำ ที่เก็บกักไว้เพื่อการอุปโภคบริโภคและการเลี้ยงสัตว์ของราษฎรอาศัยอยู่ในพื้นที่ ช่วยบรรเทาอุทกภัย ที่เกิดขึ้นแก่พื้นที่ตามแนวสองฝั่งลำน้ำห้วยสะโตน โดยมีอ่างเก็บน้ำเป็นแหล่งกักเก็บน้ำไว้ตอนบนพื้นที่ เพื่อช่วยกั้นน้ำไว้ในฤดูน้ำหลาก รวมทั้งสามารถใช้อ่างเก็บน้ำฯ และลำน้ำห้วยสะโตนเป็นแหล่ง ขยายพันธุ์ปลาน้ำจืด และทำการประมงของราษฎร ซึ่งเป็นการส่งเสริมอาชีพและภาวะโภชนาการทำให้ มีอาหารโปรตีนสำหรับราษฎรเพิ่มขึ้น ตลอดจนสามารถใช้เป็นที่พักผ่อนหย่อนใจของนักท่องเที่ยวที่ผ่าน มายังอำเภوتاพระยาหรือผู้ที่ใช้เส้นทางสายสระแก้ว – บุรีรัมย์ และราษฎรที่อาศัยในเขตใกล้เคียง

๕. ข้อคิดเห็นของส่วนราชการและประชาชน

สำนักงานก่อสร้างขนาดใหญ่ที่ ๗ ให้ข้อมูลเพิ่มเติมว่า พื้นที่จำนวน ๔,๗๕๓ ไร่ ทั้งหมดอยู่ในเขต มรดกโลก ที่กั้นไว้เพื่อทำการก่อสร้างอ่างเก็บน้ำ สำหรับกระบวนการทำงาน ได้ศึกษาความเหมาะสม ทางผลกระทบสิ่งแวดล้อม (EIA) เสร็จเรียบร้อยแล้ว อยู่ระหว่างจัดส่งให้กรมอุทยานแห่งชาติฯ เมื่อกรม

อุทยานแห่งชาติฯ พิจารณาเห็นชอบเรียบร้อยแล้ว จะยื่นต่อคณะรัฐมนตรี เพื่อพิจารณาอนุมัติ จากนั้นจะส่งต่อไปยังคณะกรรมการมรดกโลกต่อไป

การทำประชาคมกับผู้ได้รับผลกระทบและชาวบ้านในพื้นที่ ที่ผ่านมาได้ลงไปทำประชาคม จำนวน ๔ ครั้ง โดยทั้ง ๔ ครั้ง ชาวบ้านเห็นด้วย ๑๐๐ เปอร์เซ็นต์ทุกครั้ง และมีพื้นที่ที่ต้องเวนคืน ประมาณ ๘,๐๐๐ ไร่ จากที่ดิน สปก. ที่ชาวบ้านเข้าทำประโยชน์ เป็นการเวนคืนเฉพาะเส้นทางส่งน้ำจะใช้เนื้อที่จริงไม่กี่ร้อยไร่ ซึ่งชาวบ้านยินดี

สำหรับการส่งน้ำไปยังพื้นที่เกษตร จะใช้ ๒ รูปแบบ คือ จะวางท่อส่วนหนึ่งในเขตพื้นที่อุทยานแห่งชาติ เพื่อลดปัญหาในการใช้พื้นที่อุทยานแห่งชาติจำนวนมาก แต่การส่งน้ำไปยังพื้นที่เกษตรจะใช้เป็นคลองส่งน้ำ เพื่อใช้งบประมาณในการก่อสร้างไม่สูงมากนัก และได้ประโยชน์คือ มีถนนใช้ในการลำเลียงพืชผลทางการเกษตรคลองส่งน้ำจะได้ถนนฝั่งหนึ่ง ๒ เมตร และอีกฝั่งหนึ่ง ๔ เมตร

๖. ข้อคิดเห็นและข้อเสนอแนะของสมาชิกวุฒิสภาและผู้ตรวจราชการ

พลเอก พัลลภ ตมิศานนท์ สมาชิกวุฒิสภา ได้ให้ข้อคิดเห็นว่า โครงการนี้เป็นโครงการในพระราชดำริของในหลวงรัชกาลที่ ๙ ตั้งแต่ปี ๒๕๒๗ ซึ่งกรมชลประทานรับสนองพระราชดำริ ตามระยะเวลาเมื่อวันที่ ๑๓ พฤษภาคม ๒๕๔๘ กรมอุทยานแห่งชาติ มีมติเพิกถอนพื้นที่อุทยานแห่งชาติ เพื่อก่อสร้างอ่างเก็บน้ำลำสะโตน เมื่อวันที่ ๑๔ กรกฎาคม ๒๕๔๘ อุทยานแห่งชาติถูกประกาศเป็นพื้นที่มรดกโลกทางธรรมชาติ ดังนั้น สะท้อนให้เห็นว่า ส่วนราชการขาดการพูดคุยหารือและประสานงานร่วมกันอย่างต่อเนื่อง เพื่อให้มีการกันพื้นที่หรือยกเว้นพื้นที่บางส่วน เมื่อได้ประกาศเป็นพื้นที่มรดกโลกแล้ว การดำเนินการกันพื้นที่ที่ออกบางส่วนจะใช้ระยะเวลาและต้องยื่นไปยังองค์การยูเนสโก ดังนั้น ขอฝากกรมชลประทานในฐานะผู้ดูแลรับผิดชอบโครงการ คิดว่ากระบวนการภายในประเทศไทยไม่น่าจะมีปัญหา กรมอุทยานน่าจะผ่านเรื่องนี้ได้ และยูเนสโกที่มีการประชุมปีละครั้ง ปีหน้าควรจะเพิกถอนบางส่วนของอุทยานแห่งชาติตาพระยาได้แล้ว เพื่อที่จะเริ่มงานก่อสร้าง ขอให้ท่านติดตามเรื่องนี้อย่างใกล้ชิดให้ได้เข้าสู่วาระของยูเนสโกในครั้งล่าสุดต่อไป

นายสุรเดช จิรฐิติเจริญ สมาชิกวุฒิสภา ได้ให้ข้อคิดเห็น ดังนี้

๑. จำนวนพื้นที่ที่ใช้เก็บกักน้ำ ๔,๗๕๓ ไร่ ความจุที่ ๒๒.๓๒ ล้านลูกบาศก์เมตร ถ้าคิดเฉลี่ยคือมีความสูงเพียง ๓ เมตร อยู่ในระดับที่ตื้นมาก ตรงนี้ขอให้ชลประทานพิจารณาความเหมาะสมและความคุ้มค่าด้วย เมื่อต้องสูญเสียที่ดินเกษตรที่เวนคืนและพื้นที่อุทยานแห่งชาติอีกหลายพันไร่

๒. การส่งน้ำไปยังพื้นที่เกษตร กรมชลประทานอาจนำแนวคิดเกี่ยวกับการวางท่อส่งน้ำมาใช้ในโครงการ เพื่อลดปัญหาการเวนคืนที่ดิน การระเหยของน้ำ และการกีดขวางทางสัญจรของชาวบ้าน

◆ ประเด็นเรื่องเส้นทางคมนาคมขนส่งจังหวัดสระแก้ว

ทางหลวงหมายเลข ๓๔๘ (ช่องตะโก) ตำบลทัพเสด็จ อำเภอตาพระยา จังหวัดสระแก้ว

๑. ภูมิประเทศ และภูมิลักษณะ

ทางหลวงแผ่นดินหมายเลข ๓๔๘ (ช่องตะโก) ตำบลทัพเสด็จ อำเภอตาพระยา จังหวัดสระแก้ว ระยะทางประมาณ ๓ กิโลเมตร อยู่ในช่วงหลักกิโลเมตรที่ ๗๗ + ๒๓๐ ถึงหลักกิโลเมตรที่ ๘๐ + ๐๖๑

อยู่ในพื้นที่อุทยานแห่งชาติตาพระยา และถูกประกาศเป็นพื้นที่มรดกโลกทางธรรมชาติผืนป่าดงพญาเย็น – เขาใหญ่ (ขึ้นทะเบียนเมื่อปี พ.ศ. ๒๕๔๘) เป็นถนนขนาด ๒ ช่องจราจรสวนทาง ผิวจราจรกว้าง ๖ เมตร ไม่มีขอบไหล่ทางเป็นทางโค้งคดเคี้ยว มีความลาดชันเฉลี่ย ๖ % และยิ่งในเวลากลางคืนบริเวณนี้จะมีตมมาก ระยะการมองเห็นไม่เพียงพอ หรือในช่วงเวลามีฝนตกถนนจะลื่นมาก จึงมักทำให้เกิดอุบัติเหตุร้ายแรงบ่อยครั้ง

เส้นทางหลวงแผ่นดินหมายเลข ๓๔๘ (ช่องตะโก) ตำบลทัพเสด็จ อำเภอตาพระยา จังหวัดสระแก้ว เป็นเขตรอยต่อระหว่างอำเภอทพรราช จังหวัดสระแก้ว กับอำเภอโนนดินแดง จังหวัดบุรีรัมย์ เป็นประตูสู่อีสาน เชื่อมโยงระหว่างทางจังหวัดภาคอีสานใต้ จังหวัดต่าง ๆ กับจังหวัดในภาคตะวันออกเฉียงเหนือ โครงการพัฒนาระเบียงเศรษฐกิจพิเศษภาคตะวันออก (EEC) เขตเศรษฐกิจพิเศษสระแก้ว และประเทศเพื่อนบ้าน-ราชอาณาจักรกัมพูชา

๒. สภาพปัญหา

๒.๑ การเกิดอุบัติเหตุบ่อยครั้งบนทางหลวงแผ่นดินหมายเลข ๓๔๘ (ช่องตะโก) ในช่วงระยะทาง ๓ กิโลเมตร อุบัติเหตุส่วนมากเกิดจากรถบรรทุกสินค้าขาลงจากจังหวัดบุรีรัมย์ใช้ความเร็ว ขาดความระมัดระวัง สภาพรถไม่พร้อมใช้ ลมเบรกหมดและเกิดอุบัติเหตุอยู่เป็นประจำ โดยเฉพาะบริเวณโค้ง “ข้างพังกาไล” ทำให้การจราจรติดขัดอย่างมากก่อให้เกิดความเสียหายแก่ชีวิตและทรัพย์สินแก่ผู้ใช้เส้นทางสัญจรจำนวนมาก

๒.๒ อุบัติเหตุบนทางหลวงแผ่นดินหมายเลข ๓๔๘ (ช่องตะโก) จะเกิดขึ้นเฉลี่ย ๑ ครั้งต่อเดือน หรือมากกว่านั้น สำหรับในช่วงเทศกาลปีใหม่ เทศกาลสงกรานต์ และวันหยุดยาวหรือหยุดต่อเนื่อง จะเกิดปัญหาผู้ใช้รถใช้ถนนจำนวนมาก ใช้เส้นทางดังกล่าวเพื่อกลับภูมิลำเนาทำให้การจราจรติดขัดเป็นระยะทางยาวหลายกิโลเมตร

๒.๓ จากสถิติข้อมูลการใช้เส้นทางในเดือนกรกฎาคม พ.ศ. ๒๕๖๓ พบว่ามีจำนวนรถยนต์ขาขึ้นช่องตะโกจำนวน ๗,๓๔๐ คัน และขาลงจำนวน ๓,๕๖๒ คัน เฉลี่ยประมาณ ๑๐,๐๐๐ คันต่อวัน ซึ่งจากสถิติข้อมูลพบว่าส่วนใหญ่เป็นรถบรรทุกสินค้าขนาดใหญ่

๓. ความต้องการของประชาชนในพื้นที่

ประชาชนจังหวัดสระแก้ว มีความต้องการ “การขยายช่องทางจราจรในทางหลวงหมายเลข ๓๔๘ (ช่องตะโก)” แต่เนื่องจากปัจจุบันติดปัญหาไม่สามารถดำเนินการขยายช่องทางจราจรได้ เพราะเส้นทางดังกล่าวอยู่ในพื้นที่อุทยานแห่งชาติตาพระยา และถูกประกาศให้เป็นพื้นที่มรดกโลกทางธรรมชาติ ทั้งนี้ อำเภอตาพระยา ได้มีหนังสือด่วนที่สุด ที่สก ๐๓๑๘.๒/๐๒๕๕ ลงวันที่ ๑๗ กุมภาพันธ์ ๒๕๖๓ แจ้งศูนย์อำนวยการความปลอดภัยทางถนนจังหวัดสระแก้ว (ศปถ.จ.สระแก้ว) ว่าอำเภอตาพระยา ได้รับการร้องเรียนจากประชาชนในพื้นที่ ให้ดำเนินการแก้ไขปัญหาอุบัติเหตุทางถนนบริเวณดังกล่าว โดยขอให้มีการขยายช่องทางจราจรในทางหลวงแผ่นดินหมายเลข ๓๔๘ เขาช่องตะโก เพื่อแก้ไขปัญหารถจราจรและลดอุบัติเหตุทางถนนในพื้นที่

ลักษณะทางกายภาพของทางหลวงหมายเลข ๓๔๘ ช่วงเขาช่องตะโก



สภาพปัญหาในปัจจุบัน



๔. ข้อคิดเห็นของส่วนราชการและประชาชน

แขวงทางหลวงสระแก้ว ให้ข้อมูลเพิ่มเติมว่า บริเวณเขาช่องตะโกจะเป็นเส้นทางเชื่อมระหว่างจังหวัดสระแก้วกับภาคอีสานตอนล่างที่จังหวัดบุรีรัมย์ ลักษณะทางกายภาพจะเป็นถนนจะมีความกว้างของผิวจราจรที่ ๘ เมตร มีความลาดชันโดยเฉลี่ยที่ ๖ เปอร์เซ็นต์ คือ มีความชันมาก ปัจจุบันเป็นผิวถนนแอสฟัลท์ (AC) เป็น ๒ ช่องจราจร มีการติดตั้งป้ายเตือน แสงสว่าง มีอุปกรณ์ความปลอดภัย และป้ายแจ้งเตือนรถให้ใช้เกียร์ต่ำในการขึ้นเขาช่องตะโก สภาพบริเวณนี้จะเป็นช่องแคบ รถลงมาทำให้เกิดอุบัติเหตุได้บ่อยครั้ง จะเป็นลักษณะเบรคขัดข้อง ในช่วงของเทศกาลจะเป็นเส้นทางสู่อีสานตอนล่าง

ประชาชนจากนิคมอุตสาหกรรมระยะของจะผ่านเส้นทางนี้ช่วงที่การจราจรหนาแน่นที่สุดคือ ช่วงเทศกาล จะมีปริมาณรถ ๔-๕ หมื่นคัน รถจะติดเป็นทางยาว

ความคืบหน้าโครงการ ปัจจุบันไม่สามารถดำเนินการใด ๆ ต่อได้ เนื่องจากติดมติคณะรัฐมนตรี เมื่อวันที่ ๑๙ กันยายน ๒๕๖๐ ไม่ให้เข้าดำเนินการ จึงไม่สามารถเข้าไปดำเนินการสำรวจ ออกแบบ และขยายถนนบริเวณดังกล่าวได้

สำหรับอุบัติเหตุที่เกิดขึ้นบ่อยครั้งบริเวณนี้คือ เกิดจากความลาดชัน ๖ เปอร์เซ็นต์ ซึ่งตามมาตรฐานทั่วไปไม่เกิน ๔ เปอร์เซ็นต์ ปัจจุบันมีความลาดชันเฉลี่ยที่ ๖ เปอร์เซ็นต์ บางช่วง ๗ - ๘ เปอร์เซ็นต์ ในการแก้ปัญหาเบื้องต้นจะต้องมีการปรับความลาดชันให้อยู่ที่ ๒ เปอร์เซ็นต์ เพื่อที่รถบรรทุกวิ่งขึ้นลง ไม่เกิดอุบัติเหตุ ไม่ต้องใช้เบรกมาก แต่ระยะทางที่เพิ่มขึ้น ๒ เท่าตัว คือ จาก ๓,๐๐๐ เมตร เป็น ๙,๐๐๐ เมตร หากมติคณะรัฐมนตรียกเลิก จะสามารถเข้าสำรวจ ออกแบบปรับปรุงโดยใช้ระยะเวลา ๑ ปี 1 ปี ใช้เวลาก่อสร้าง ๒ ปี หลังจากได้รับงบประมาณ โดยจะใช้งบประมาณ โดยประมาณ ๔๐๐ ล้านบาท

ดังนั้น ขอความอนุเคราะห์สมาชิกวุฒิสภาช่วยผลักดันให้มีการยกเลิกมติคณะรัฐมนตรี เพื่อเข้าสำรวจ ออกแบบ และศึกษาผลกระทบทางสิ่งแวดล้อม (EIA) เนื่องจากขณะนี้ ไม่สามารถดำเนินการใด ได้เลย

๕. ข้อคิดเห็นและข้อเสนอแนะของสมาชิกวุฒิสภาและผู้ตรวจราชการ

นายสุรเดช จิรฐิติเจริญ สมาชิกวุฒิสภา ได้ให้ข้อคิดเห็นว่า กรณีเส้นทางบริเวณช่องตะโก มีปัญหาเหมือนจังหวัดปราจีนบุรี คือ ตัดผ่านอุทยานแห่งชาติ แต่จากการรับฟังข้อมูลทราบว่า จะเพิ่มระยะทางจาก ๓ กิโลเมตร ให้เป็น ๙ กิโลเมตร เพื่อลดความลาดชัน ประเด็นนี้จะสามารถทำได้หรือไม่ เนื่องจากพื้นที่เป็นเขา จะตัดหน้าผาหรือถมดินขนาดไหน อย่างไร ดังนั้น ขอให้แขวงการทางทำการสำรวจและศึกษาพื้นที่และความเป็นไปได้ก่อน

พลเอก นาวิณ ดำริกาญจน์ สมาชิกวุฒิสภา ให้ข้อคิดเห็นว่า ในเบื้องต้น เมื่อมติคณะรัฐมนตรี ไม่อนุมัติ มีปัญหา ๒ ประเด็น คือ รถติดในช่วงเทศกาล สามารถเข้าใจได้เพราะถนนเส้นต่าง ๆ ก็ติดเช่นกัน แต่ปัญหาอุบัติเหตุที่เกิดขึ้น ถ้าป้องกันความสูญเสีย ลดอุบัติเหตุ โดยจัดให้มีช่องจอด/ด่านจอด ด่านตรวจ/ช่องตรวจ ก่อนลงเขา จัดจุดพักรถและทำความเข้าใจ ชักซ้อมการใช้รถใช้ถนน ตรวจสอบสภาพ ความของคนขับและรถ จะสามารถช่วยลดอุบัติเหตุลงได้มาก

พลเอก พัลลภ ทมิศานนท์ สมาชิกวุฒิสภา ให้ข้อมูลว่า เห็นด้วยกับข้อคิดเห็นของ พลเอก นาวิณ ดำริกาญจน์ ดังนั้น ขอเสนอว่า ควรมีระบบการบริหารจัดการ วิเคราะห์ว่ารถประเภทใดเป็นกลุ่มเสี่ยงและช่วงเวลาเทศกาลควรกำหนดจุดตรวจ จุดพักรถตรวจสอบสภาพรถ หรือแม้กระทั่งกำหนดรถประเภทใดขึ้นได้ช่วงเวลาใด หรือใช้เส้นทางเลี่ยงอื่น ๆ ก่อน ระหว่างรอการปรับระดับความลาดชันของ ถนนหรือขยายเส้นทาง

ซึ่งประเด็นปัญหาทั้ง ๒ ข้อที่ได้รับมา คณะฯ จะดำเนินการตามหน้าที่และอำนาจของวุฒิสภา และนำส่งส่วนงานที่เกี่ยวข้องเพื่อให้ดำเนินการต่อไป

◆ ร่วมพูดคุยกับกลุ่มผู้เลี้ยงไหมอีรี ชุมชนท่ากะบาก จังหวัดสระแก้ว

จุดเริ่มต้นของการเข้าไปส่งเสริมสนับสนุนการเลี้ยงไหมอีรี มาจากการที่วิทยาลัยชุมชนสระแก้ว ลงพื้นที่และพบว่าบ้านแผ่นดินเย็น อำเภอวัฒนานคร จังหวัดสระแก้ว มีกลุ่มผู้เลี้ยงไหม ขณะนั้นมีปัญหา เรื่องการดักเส้นไหม ทางวิทยาลัยจึงจัดหาวิทยากรลงไปช่วยจัดอบรมเพื่อแก้ไขปัญหาในเรื่องของการดักเส้น อีกทั้งเล็งเห็นว่าในพื้นที่จังหวัดสระแก้ว เกษตรกรส่วนใหญ่มีอาชีพปลูกมันสำปะหลัง มันสำปะหลังเป็นอาหารของไหมอีรี ดังนั้น เราจึงได้ทำการขยายกลุ่ม เนื่องจากการเลี้ยงไหมอีรีนั้นใช้ระยะเวลาสั้น ๆ สามารถสร้างรายได้ให้กับกลุ่มเกษตรกรผู้เลี้ยง เราได้ขยายกลุ่มผู้เลี้ยงไปยังอำเภอตาพระยา ที่บ้านร่มไทร บ้านทับเสรี บ้างเชียงด้า และบ้านสะแหง

ต่อจากนั้น วิทยาลัยชุมชน ได้รับการจัดสรรงบประมาณจากจังหวัดสระแก้ว ให้ทำโครงการยกระดับคุณภาพชีวิตประชาชนบนที่ราบเชิงเขา จึงได้นำอาชีพการเลี้ยงไหมเข้าไปส่งเสริมการเลี้ยงไหมเข้าไปส่งเสริม สนับสนุนเกษตรกรบริเวณบนที่ราบเชิงเขา โดยเริ่มที่บ้านภักดีแผ่นดิน อำเภอวัฒนานคร และที่บ้านหนองโกวิทย์ อำเภอเขาฉกรรจ์

ต่อจากนั้น ได้ขยายพื้นที่ไปที่อำเภอเมือง ที่บ้านท่ากะบาก หมู่ ๑๐ และที่บ้านน้อย โนนตะเทิบ หมู่ ๑๑ ตำบลท่าแยก ซึ่งทั้ง ๒ กลุ่มเป็นกลุ่มผู้เลี้ยงไหมอีรีแบบครบวงจร โดยส่งเสริมองค์ความรู้ตั้งแต่การผลิตไข่ไหมอีรี การเลี้ยง จนกระทั่งการแปรรูป จนกระทั่งผลิตออกมาเป็นผ้าไหม พร้อมทั้งหาตลาดรองรับให้กับชาวบ้าน เพื่อให้ชาวบ้านมีรายได้เพิ่มขึ้นอีกทางหนึ่งด้วย

ข้อมูลเกี่ยวกับไหมอีรี





วิธีการเลี้ยงไหมอื้อ

ไหมอื้อ มีทั้งหมด 5 ช่วงวัย (แต่ละวัยจะมีอายุ 3-5 วัน)

ไหมวัยที่ 1 เป็นไหมแรกเกิด เราสังเกตจากไข่พอเริ่มมีสีกลำอีกประมาณ 2 วันไข่ก็จะเริ่มแตกออกมาเป็นตัวหนอนเล็กๆ สีดำ จึงเริ่มนำใบละหุ่งหรือใบมันสำปะหลังที่หั่นเป็นชิ้นเล็กๆ ให้เป็นอาหาร 2 มื้อต่อวัน เช้า-เย็น

ไหมวัยที่ 2 ตัวจะใหญ่เริ่มเห็นหัวสีดำ ลำตัวเป็นสีเหลืองกับใบมันสำปะหลังขนาดใหญ่ขึ้นได้ กินอยู่ประมาณ 3-5 วัน ไหมก็จะเริ่มนอน วันถัดไปไหมจะลอกคราบเปลี่ยนเป็นวัยที่ 3



ไหมวัยที่ 3 ลำตัวจะเป็นสีขาวนวล สามารถกินใบมันสำปะหลังได้เลยทั้งใบ ต้องการอาหารวันละ 3 ครั้ง ไหมจะกินอยู่ 3-5 วันเช่นเดิม และหยุดนอน 1 วัน พอในวันถัดไปจะลอกคราบเปลี่ยนเป็นวัย 4

ไหมวัยที่ 4 ลำตัวมีขนาดใหญ่ขึ้น มีสีขาวนวลเห็นหมากตามลำตัวได้ชัดเจน มีปล้องที่ห่างขึ้นจะกินอาหารมากขึ้น ต้องการอาหาร 4 เวลา เช้า-กลางวัน-เย็น-กลางคืน สามารถให้กินใบมันสำปะหลังทั้งก้านได้เลย เพื่อให้ไหมมีที่ในการเดิน

ไหมวัยที่ 5 ไหมวัยสุดท้าย ตัวจะเป็นสีเหลือง เริ่มมีปล้องห่างมากขึ้น ไหมจะเร่งกิน และจะถ่ายมูล ถ่ายฉี่ออกมาจนหมด จากนั้นจะกลายเป็นไหมสุก เริ่มเดินออกจากเปลหาคูที่ทำรัง เราต้องคอยเก็บไหมสุกไปเข้าจ่อเพื่อทำรัง

*หมายเหตุ : ไหมอื้อสามารถเลี้ยงได้ด้วยใบละหุ่งได้ในทุกช่วงวัย แต่จะไม่สามารถนำดักแด้มารับประทานได้เพราะจะมีกลิ่นเหม็นเขียว จึงนิยมนำไปเลี้ยงสัตว์ ดังนั้นจึงนิยมงดให้ใบละหุ่งในไหมวัยที่ 3 เพื่อนำดักแด้มาแปรรูปเป็นอาหารได้

การนำโหมเข้าจ่อเพื่อทำรัง

หลังจากโหมสุกแล้ว เราจะนำตัวโหมมาใส่ในจ่อเพื่อทำรัง โดยนำโหมสุกโรยให้ทั่วจ่อ คลุมปิดด้วยผ้าให้มีอสุนิกมิดชิด โหมจะทำการรังเสร็จภายใน 1 คืน และจากนั้น 5 วัน ตัวโหมจะกลายเป็นดักแด้



การเพาะพันธุ์ไข่โหมอริ

เลือกโหมสุกวันแรก(ตัวผู้) ประมาณ 40 % และเลือกโหมวันที่ลูกเยอะที่สุด (ส่วนมากเป็นตัวเมีย) อีกประมาณ 60 % นำไปร่อยใส่ลวดหรือเส้นด้าย โดยให้เอาด้านที่มีรูห้อยไว้ด้านล่างประมาณ 7-10 วัน ผีเสื้อตัวผู้จะเริ่มออกมาก่อน เพื่อจะรอเตรียมผสมพันธุ์กับตัวเมียที่จะออกมาในวันถัดไป จากนั้น 1 สัปดาห์ผีเสื้อก็จะเริ่มตาย ให้เก็บไข่ซึ่งติดอยู่บนสายรังที่ร่อยห้อยไว้ใส่ภาควางในเปล โดยผีเสื้อตัวเมียหนึ่งตัวจะออกไข่มาประมาณ 200-300 ฟอง





การตัดรังไหมอีรี่

ดั่งรังไหมออกมาจากจ่อ คัดแยกรังสะอาดและสกปรกออกจากกัน จากนั้นตัดรังไหมโดยต้นตัวดักแต่ไว้ด้านใดด้านหนึ่ง ใช้กรรไกรตัดในทางยาว นำดักแต่และคราบออกจากรัง ดักแต่ไหมอีรี่ ที่ได้สามารถนำไปแปรรูปเป็นอาหารได้หลากหลายเมนู อาทิ ดักแต่ปรุงรสสมุนไพร, น้ำพริกดักแต่ ฯลฯ หรือนำไปอบแห้ง แล้วบดเป็นผงโปรตีนดักแต่ไหมอีรี่ได้อีกด้วย

การทำเส้นไหมอีรี่

ขั้นตอนการต้มรังไหมเพื่อนำมาปั่นเส้น

- นำรังไหมอีรี่ 1 ก.ก. แช่ผงซักฟอง 1 คืน
- นำรังไหมอีรี่ที่แช่น้ำไว้แล้วออกมาใส่ถุงตาข่าย ปิดปากถุงให้สนิท ต้มน้ำที่เคยแช่รังไหมให้เดือด ใส่โซดาแอส 1-3 ช้อนโต๊ะ นำถุงตาข่ายที่มีรังไหมลงไปต้ม ใช้เวลาประมาณ 3-4 ชั่วโมง
- ทดสอบว่ารังไหมที่ต้มขึ้นพร้อมใช้หรือยัง โดยให้หยิบรังไหม 1 รัง แช่ลงไปใต้น้ำอุณหภูมิปกติ ถ้ารังไหมจมน้ำแสดงว่านำไปใช้ได้
- นำรังไหมไปล้างในน้ำสะอาด แช่น้ำยาปรับผ้านุ่ม 1 ชม. ครบเวลาบิดให้หมาดนำไปใส่ถุงซักผ้าไปปั่นแห้ง เสร็จแล้วให้ผึ่งลมจนแห้ง (ห้ามตากแดด)



ขั้นตอนการปั่นเส้นไหมอีรี่

- นำรังไหมที่ตากแห้งแล้วมายีให้ฟู จากนั้นนำไปปั่นเส้นด้วยเครื่องดัดเส้นแบบ MC หรือปั่นด้วยเครื่องโบราณ
- เส้นไหมอีรี่ สามารถนำไปทอเป็นผ้าไหมสีขาวธรรมชาติได้ทันที หรือนำไปย้อมด้วยสีธรรมชาติเพื่อให้ได้สีเส้นไหมตามความต้องการ



ผู้อำนวยการวิทยาลัยชุมชนสระแก้ว ให้ข้อมูลถึงที่มีของโครงการดังกล่าวว่า กลุ่มผู้เลี้ยงไหมอีรี่ชุมชนท่ากะบาก ได้ประกอบอาชีพเกษตรกรรม โดยการปลูกมันสำปะหลัง และมีอาชีพเสริมเป็นการเลี้ยงหนอนไหมที่กินใบมันสำปะหลังแทนใบหม่อน ชาวบ้านที่เลี้ยงไหมจึงรวมกลุ่มกันจัดตั้งสถานที่

สำหรับทอผ้า แต่ยังขาดอุปกรณ์และเครื่องมือสำหรับการทอผ้า ได้แก่ กี่กระตุก แพลเลียงไหม และเครื่องดัดเส้นไหม สำหรับใช้ในการดัดเส้นยืน ที่กลุ่มยังไม่สามารถทำได้

คณะกรรมการโครงการสมาชิกวุฒิสภาพบประชาชนในพื้นที่จังหวัดภาคตะวันออกเฉียงใต้ ได้เล็งเห็นความสำคัญของการสร้างรายได้ให้กับประชาชน จึงเห็นควรส่งเสริมและสนับสนุนให้ชาวบ้านในชุมชนท่ากะบาก ซึ่งเป็นกลุ่มผู้เลี้ยงไหมอีรี่ (ไหมอีรี่เป็นไหมป่าที่มีถิ่นกำเนิดในประเทศอินเดีย ลักษณะของรังไหมเป็นรังไหมเปิด เส้นไหมมีลักษณะคล้ายเส้นฝ้ายแต่เหนียวนุ่มกว่ายิ่งใช้ยิ่งมันวาว ทิ้งตัวดี) ที่มีเพียงกลุ่มเดียวในจังหวัดสระแก้ว เนื่องจากไหมอีรี่เป็นไหมที่เลี้ยงด้วยใบมันสำปะหลัง ประกอบกับประชาชนส่วนใหญ่ในพื้นที่ราบเชิงเขาจังหวัดสระแก้วมีอาชีพปลูกมันสำปะหลัง จะสามารถพัฒนาให้เป็นสถาบันสิ่งทอผ้าไหมอีรี่จังหวัดสระแก้ว อันจะนำไปสู่ความมั่นคงทางอาชีพ ก่อให้เกิดรายได้ทำให้คุณภาพชีวิตประชาชนในจังหวัดสระแก้วดีขึ้น คณะกรรมการฯ จึงมอบอุปกรณ์และเครื่องมือที่ใช้ในการเลี้ยงไหมและทอผ้าให้กับกลุ่มผู้เลี้ยงไหมชุมชนท่ากะบาก เป็นจำนวนเงิน ๕๐,๐๐๐ บาท

วิทยาลัยชุมชนสระแก้ว ซึ่งเป็นผู้ดูแลชาวบ้านกลุ่มนี้ ให้ได้ข้อมูลว่า ในลำดับต่อไปมหาวิทยาลัยเทคโนโลยีราชมงคลธัญบุรีจะมาช่วยในการศึกษาวิจัย ซึ่งทางวิทยาลัยชุมชนสระแก้วได้เสนอของบประมาณผ่านจังหวัดสระแก้วแล้ว ดังนั้น ขอความอนุเคราะห์ผู้ว่าราชการจังหวัดพิจารณาจัดสรรงบประมาณ เพื่อให้เกิดการวิจัยและพัฒนาคุณภาพสิ่งทอต่อไป

จากนั้น เป็นการสนทนาถาม-ตอบระหว่างสมาชิกวุฒิสภา และกลุ่มผู้เลี้ยงไหมอีรี่

นางสาวดาวน้อย สุทธินิภาพันธ์ สมาชิกวุฒิสภา ให้ข้อมูลว่า สำหรับเรื่องไหมอีรี่เห็นความตั้งใจและชื่นชมที่วิทยาลัยชุมชนสระแก้วในพื้นที่ได้ทำงานบูรณาการร่วมกับกลุ่มชาวบ้าน หลังจากทีคณะสมาชิกวุฒิสภาพบประชาชนลงพื้นที่ตรวจสอบโครงการในครั้งแรก จากนั้นได้ไปโรงงานที่เป็นผู้ผลิตไหมอีรี่ ทำให้ทราบว่าเส้นพุ่งที่ทำกันเองกับที่โรงงานผลิตมีความแตกต่างกันอย่างมาก และธุรกิจไหมอีรี่เป็นที่ต้องการของโรงงานสูงมาก แต่ก็ได้ทราบปัญหาในประเด็นสำคัญจากอธิบดีกรมหม่อนไหมตามที่ได้เชิญมาให้ข้อมูล อาคารรัฐสภาเกียกกาย ซึ่งวันนี้ในเบื้องต้นจะขอสอบถามว่า รายได้ของผู้ที่อยู่ในวงจรของไหมอีรี่มีรายได้จากส่วนใดบ้าง และรายได้เป็นอย่างไร

เกษตรกรผู้เลี้ยงไหม เป็นผู้ตอบข้อซักถามว่า รายได้จะมาจาก ๓ ทาง ได้แก่

๑. รายได้หลัก จะมาจากการขายหัวมัน ได้รับประโยชน์ที่หัวมันจะมีขนาดโตกว่ากลุ่มเกษตรกรที่ไม่ได้ใช้ใบเลี้ยงไหมอีรี่

๒. รายได้เสริมจากการขายรังไหมและตัวไหม ถ้าเลี้ยงไหม ๑ ซอง คือ ๔๐ ลัง จะได้รังไหมอีรี่ ๑๐ – ๒๐ กิโลกรัม โดยขายรังสดพร้อมดักแต่ ราคา ๗๐ บาท/กิโลกรัม รังปาด คือ เอาดักแก้ออก ราคา ๒๕๐ – ๓๐๐ บาท/กิโลกรัม และขายดักแต่ ราคา ๑๐๐ บาท/กิโลกรัม

๓. รายได้เสริมจากการทอและขายผ้าไหมอีรี่ ผ้าพื้น ราคาเมตรละ ๑,๒๐๐ บาท ผ้ามัดหมี่ ราคาเมตรละ ๑,๓๐๐ บาท จากนั้น จะเป็นผ้าคลุมไหล่ ผ้าพันคอ ราคาจะปรับลงมาตามขนาดและจำนวนเมตร

นางสาวดาวน้อย สุทธินิภาพันธ์ สมาชิกวุฒิสภา สอบถามว่า กรณีขายดักแต่ไม่ได้จะอย่างไร

เกษตรกรผู้เลี้ยงไหม เป็นผู้ตอบข้อซักถามว่า ทางกลุ่มยังไม่เคยประสบปัญหา เพราะชาวบ้านในพื้นที่ที่เลี้ยงไหมนั้นยังมีไม่มากนัก ส่งผลให้ผลผลิตที่ได้ยังไม่เพียงพอกับความต้องการของตลาด

นางสาวดาวน้อย สุทธินิภาพันธ์ สมาชิกวุฒิสภา ได้รับทราบข้อมูลจากอุตสาหกรรมสิ่งทอแจ้งว่า ธุรกิจไหมอีรีเติบโตไม่ได้ สาเหตุมาจากส่วนของต้นน้ำ คือ หากเกษตรกรไม่มีรายได้จากการขายดักแต่จะไม่คุ้ม ซึ่งข้อมูลที่ได้รับทราบ ตัวดักแต่ไม่เป็นที่ต้องการในตลาดบริโภค เพราะรสชาติไม่ดี แข็ง ไม่อโรย ดังนั้น ในภาพรวมของประเทศถ้ามีการผลิตออกมาจำนวนมาก ๆ แล้วขายดักแต่ไม่ได้จะอย่างไร

ผู้อำนวยการวิทยาลัยชุมชนสระแก้ว ได้ให้ข้อมูลว่า แต่ก่อนไหมอีรีจะเลี้ยงด้วยใบละหุ่ง ทำให้ดักแต่มีรสชาติไม่อโรย ขม แต่วิทยาลัยชุมชนสระแก้วจะเลี้ยงด้วยใบมันตั้งแต่ระยะ ๓ - ๕ ทำให้ดักแต่ไม่ขม มีรสชาติอโรยขึ้น และมีโปรตีน ซึ่งมีผู้นำไปวิจัยแล้วว่าเป็นยาบำรุงกำลังด้วย สำหรับในเรื่องของดักแต่ตอนนี้ได้ให้ชาวบ้านแปรรูปขายเป็นผลิตภัณฑ์ในชุมชน อาทิ น้ำพริกต่าง ๆ คุกกี้ ดักแต่อบสมุนไพร และวิทยาลัยชุมชนมีความพยายามที่จะแปรรูปเป็นผลิตภัณฑ์อื่น ๆ เพื่อเพิ่มช่องทางการตลาดให้มากขึ้น

นางสาวดาวน้อย สุทธินิภาพันธ์ สมาชิกวุฒิสภา ได้สอบถามว่า ถ้ามีการขยายฐานการผลิตออกไปเมื่อมีเกษตรกรหันมาเลี้ยงไหมอีรีจำนวนมาก อาจทำให้เกิดภาวะล้นตลาด จุดนี้เป็นปัญหาที่วุฒิสภามีความกังวล และทำให้ยังไม่ได้ดำเนินการบูรณาการร่วมกับโรงงานที่มีความต้องการไหมอีรีอย่างมาก ที่วุฒิสภาเคยไปดูโรงงานและขอข้อมูลทั้งการผลิต การตลาด การบริหารจัดการให้เป็น supply chain

ผู้แทนกลุ่มผู้เลี้ยงไหมอีรี ได้ตอบว่า เรื่องดักแต่อาจมีปัญหาในอนาคต ข้อเท็จจริง คือ ไหมอีรีมีลักษณะเปลือกแข็ง ไม่อโรย ไม่เป็นที่ต้องการของตลาด แต่ในระดับพื้นที่สามารถขายได้ และไม่เพียงพอต่อความต้องการ ปัจจุบันบริษัทที่รับซื้อไหมพร้อมดักแต่ คือ บริษัท ก้องเกียรติ เท็กซิล จำกัด ราคาคิดเป็นเกรด บริษัทมีโควตาในการรับซื้อจำนวนมาก ส่วนใหญ่จะรับที่จังหวัดขอนแก่นครั้งละหลาย ๆ ตัน ซึ่งแต่ก่อนไม่มีเครื่องตัดก็จะรับซื้อรังปาด แต่ตอนนี้ บริษัทมีเครื่องตัดเลยซื้อเป็นรังสดพร้อมดักแต่ ปัญหาของกลุ่มที่มี คือ ระบบการบริหารจัดการ ยังไม่มีความรู้ในการเลี้ยงไหมที่ดีพอ ยังไม่สามารถป้อนผลผลิตเข้าโรงงานได้ตามที่บริษัทต้องการ และกรณี ไหมอีรีสูงไม่พร้อมกัน บางรอบเป็นผีเสื้อก่อน บางรอบยังไม่เข้ารัง ตรงนี้ยังจัดระบบไม่ได้ นอกจากนี้ ในประเด็นที่ถ้าบริษัทไม่รับซื้อ หรือกรณีไหมล้นตลาดจะอย่างไร ตรงนี้ กลุ่มจะขายในรูปของเส้นไหมและสิ่งทอ จึงอยากจะได้เครื่องดักเส้นไหม เพราะถ้าทำเองได้ จะสามารถขายเส้นไหมได้ ตลาดมีความต้องการอย่างมาก ดังนั้น ถ้ามีเครื่องดักเส้นไหมในอนาคตจะสามารถช่วยในเรื่องดักแต่ล้นตลาดได้

นางสาวดาวน้อย สุทธินิภาพันธ์ สมาชิกวุฒิสภา ให้ข้อมูลว่า จากการได้ไปดูงานที่บริษัท สเปน ซิลค์ เวิลด์ จำกัด ซึ่งเป็นต้นเรื่องไหมอีรีที่ขายต่างประเทศ อาทิ ทวีปยุโรป ประเทศนิวซีแลนด์ ประเทศไต้หวัน ญี่ปุ่น โดยเฉพาะญี่ปุ่นที่นำเส้นใยไปเสื้อผ้าของ muji บริษัทมีความต้องการอย่างมาก ประเด็นคือ เขาไม่เอาตัวดักแต่ แต่อาจจะต้องคุยกันถ้ามีโรงงานแห่งอื่นที่ต้องการดักแต่ และถ้าทุกอย่างมีความพร้อมก็ทำการเจรจาให้เกิดการค้าร่วมกันในอนาคตต่อไป

ผู้แทนกรมหม่อนไหม ให้ข้อมูลเพิ่มเติมว่า ได้ตรวจสอบข้อมูลเรื่องตลาด พบว่า ปัญหาตัวดักแต่เป็นปัญหาในอดีตที่ผลิตอยู่ทางภาคเหนือกับภาคอีสานบางส่วน เมื่อมีปริมาณมากแล้วระบายออกไม่ได้ กรมหม่อนไหมจึงได้แปรรูปเป็นอาหารสัตว์ผสมรำเลี้ยงปลา อีกส่วนหนึ่งเอาไปทดลองเพาะเลี้ยงงั่งเช่า นอกจากนี้ ได้ไปตรวจสอบว่า บริษัทใดรับซื้อบ้าง พบว่า เป็นบริษัทเดียวกับที่รับซื้อจากผู้แทนเกษตรกร ซื้อรังพร้อมดักแต่ที่กิโกรัมละ ๑๐๐ - ๑๕๐ บาท บริษัทมีศักยภาพต้องการวัตถุดิบรังไหมสดอยู่ที่ ๓๐ - ๕๐ ตัน/เดือน สำหรับปริมาณการซื้อ-ขายจากจังหวัดอุดรธานีและจังหวัดขอนแก่นอยู่ที่ประมาณ ๑๕ ตัน/เดือน และยังคงมีความต้องการอย่างสูงมาก

เรื่องร้องเรียนของส่วนราชการและประชาชน

หลังจากการรับฟังข้อมูลในประเด็นต่าง ๆ ของส่วนราชการ และการเปิดโอกาสให้ประชาชนได้ร่วมแสดงความคิดเห็นเกี่ยวกับประเด็นต่าง ๆ นั้น ได้มีส่วนราชการและประชาชนร่วมแสดงความคิดเห็นในรูปแบบหนังสือ โดยสรุปได้ดังนี้

๑. การแสดงความคิดเห็นโดยหนังสือ

ชื่อ - นามสกุล/ ประเด็นร้องเรียน	สาระสำคัญ/ข้อร้องเรียน	ข้อคิดเห็น/ข้อเสนอแนะของ สมาชิกวุฒิสภา/ส่วนราชการ
นายวรพันธ์ สุวัฒน์สุส ผู้ว่าราชการจังหวัดสระแก้ว โทร. ๐ ๓๗๔๒ ๕๑๒๖ เรื่อง : ขอความอนุเคราะห์ คณะกรรมการฯ ช่วย ดำเนินการแก้ไขปัญหาที่ สำคัญของจังหวัดสระแก้ว	สาระสำคัญ ด้วยจังหวัดสระแก้วตั้งอยู่ภาคตะวันออก มีอาณาเขตติดกับราชอาณาจักรกัมพูชา และภาคตะวันออกเฉียงเหนือ (อีสานใต้) จึงเป็นศูนย์กลางการคมนาคมที่สามารถเชื่อมโยงโครงการพัฒนาระเบียงเศรษฐกิจภาคตะวันออก (EEC) กับภูมิภาคต่าง ๆ ได้รวมทั้งรัฐบาลกำหนดให้จังหวัดสระแก้วเป็นเขตเศรษฐกิจพิเศษ (SEZ) แต่จังหวัดมีปัญหาที่สำคัญที่ขอความอนุเคราะห์สมาชิกวุฒิสภาช่วยผลักดันให้เกิดการปฏิบัติที่เป็นรูปธรรมดังนี้ ๑. การขยายช่องทางการจราจรในทางหลวงหมายเลข ๓๔๘ (ช่องตะโก) ซึ่งทางหลวงหมายเลข ๓๔๘ เป็นเส้นทางเชื่อมระหว่างอำเภอโนนดินแดน จังหวัดบุรีรัมย์ กับอำเภอดาพระยา จังหวัดสระแก้ว โดยบริเวณช่องตะโก สภาพผิวทางมีความกว้างเพียง ๗ เมตร ใหญ่ทางกว้างข้างละ ๐.๕๐ เมตร เป็นทางขึ้นเขา เส้นทางมีความคดเคี้ยวและลาดชัน ในเวลากลางคืนบริเวณนี้จะมีมืดมาก ระยะการมองเห็นไม่เพียงพอ จึงมักทำให้เกิดอุบัติเหตุร้ายแรงบ่อยครั้ง ก่อให้เกิดความเสียหายแก่ชีวิตและทรัพย์สิน ๒. การก่อสร้างอ่างเก็บน้ำห้วยสะโตน ซึ่งเป็นโครงการตามพระราชดำริของพระบาทสมเด็จพระบรมชนกาธิเบศร มหาภูมิพลอดุลยเดชมหาราช บรมนาถบพิตร และกรมชลประทาน	สมาชิกวุฒิสภาจะนำเรื่องดังกล่าวมาดำเนินการตามกลไกของวุฒิสภาต่อไป

ชื่อ - นามสกุล/ ประเด็นร้องเรียน	สาระสำคัญ/ข้อร้องเรียน	ข้อคิดเห็น/ข้อเสนอแนะของ สมาชิกวุฒิสภา/ส่วนราชการ
	<p>ได้สำรวจออกแบบเสร็จแล้ว แต่เนื่องจากอุทยานแห่งชาติตาพระยาได้รับการประกาศเป็นพื้นที่มรดกโลกทางธรรมชาติ ทำให้กรมชลประทานไม่สามารถเข้าไปก่อสร้างอ่างเก็บน้ำห้วยสะโตนได้ ประกอบกับในปัจจุบันผู้นำท้องที่ ผู้นำท้องถิ่น และประชาชน ได้มีการร้องขอให้ทบทวนเรื่องการก่อสร้างอ่างเก็บน้ำห้วยสะโตน เพื่อแก้ไขปัญหาภัยแล้งและน้ำท่วมในเขตอำเภอตาพระยา</p> <p>ข้อร้องเรียน จังหวัดสระแก้วขอความอนุเคราะห์คณะกรรมการฯ ช่วยผลักดันการแก้ไขปัญหาดังกล่าวไปยังหน่วยงานที่เกี่ยวข้อง</p>	
<p>ร้อยโท ไพโรจน์ ดีประเสริฐสิทธิ์ โทร. ๐๘๓ ๙๓๑ ๑๕๔๖</p> <p>นางเล็กสุคนธ์ ดีประเสริฐสิทธิ์ โทร. ๐๘๖ ๐๑๑ ๔๑๙๖</p> <p>เรื่อง : ขอรับความเป็นธรรมในการขยายแนวถนนสาย ก.</p>	<p>สาระสำคัญ ด้วยข้าพเจ้า ร้อยโท ไพโรจน์ ดีประเสริฐสิทธิ์ หมายเลขโทรศัพท์ ๐๘๖ ๐๑๑ ๔๑๙๖ มีความประสงค์ขอร้องทุกข์ และขอรับความเป็นธรรม เนื่องจากข้าพเจ้าเป็นเจ้าของที่ดินโฉนดเลขที่ ๔๓๔๕๖ เล่มที่ ๔๓๕ หน้า ๕๖ และที่ดินมีโฉนดเลขที่ ๔๓๔๕๗ เล่มที่ ๔๓๕ หน้า ๕๗ อำเภอเมือง จังหวัดสระแก้ว ทั้งสองแปลงอยู่ติดกัน ต่อมาได้มีเจ้าหน้าที่จากบริษัทวิซชากร จำกัด และ/หรือ บริษัทกรุงเทพเอ็นจิเนียริงคอนซัลแตนท์ จำกัด มาดำเนินการงานสำรวจออกแบบโครงการก่อสร้างถนนสาย ก. ฝั่งเมืองรวมเมืองสระแก้ว ได้ทำการปักหลักเขตเพื่อขยายเส้นทางสาย ก. ไม่เป็นไปตามแผนที่ท้ายพระราชกฤษฎีกากำหนดเขตที่ดินในบริเวณที่จะเวนคืนในท้องที่ตำบลสระแก้วและตำบลท่าเกษม อำเภอเมือง จังหวัดสระแก้ว โดยบริษัทดังกล่าวได้ทำการปักหลักเขตโดยไม่เป็นธรรม รุกล้ำเข้ามาในที่ดินของข้าพเจ้า โดยไม่ยึดแนวถนนเดิม ทั้งมิได้แจ้งให้ทราบและไม่ได้รับ</p>	<p>สมาชิกวุฒิสภาจะนำเรื่องดังกล่าวมาดำเนินการตามกลไกของวุฒิสภาต่อไป</p>

ชื่อ - นามสกุล/ ประเด็นร้องเรียน	สาระสำคัญ/ข้อร้องเรียน	ข้อคิดเห็น/ข้อเสนอแนะของ สมาชิกวุฒิสภา/ส่วนราชการ
	<p>ความยินยอมจากข้าพเจ้า โดยปักหลักด้าน L จากกึ่งกลางถนนเข้ามา ๒๖.๕๐ เมตร แต่หมดด้าน R อยู่บนถนนเดิมขอบด้านซ้าย ทำให้การสำรวจขยายแนวเขตไม่เป็นไปตามแนวถนนเดิมตามแผนที่ท้ายพระราชกฤษฎีกาดังกล่าว ข้าพเจ้าจึงขอคัดค้านการปักแนวเขตและขอความเป็นธรรมให้แก่ไขแนวเขตที่สำรวจ เพื่อลดความเดือดร้อนของผู้ร้องและผู้ที่อยู่ในบริเวณใกล้เคียงด้วย</p> <p>ข้อร้องเรียน</p> <p>ขอให้ช่วยตรวจสอบข้อเท็จจริงและขอให้บริษัทดังกล่าว ที่มาดำเนินงานสำรวจออกแบบโครงการแก้ไขแบบให้เป็นธรรม</p>	

ภาพประกอบกิจกรรม



การหารือร่วมกับส่วนราชการและประชาชน
ณ ห้องประชุมวิทยาลัยชุมชนสระแก้ว จังหวัดสระแก้ว

รูปภาพประกอบกิจกรรม



ร่วมชมนิทรรศการของกลุ่มผู้เลี้ยงไหมอີรี่ ชุมชนท่ากะบาก
จัดโดยวิทยาลัยชุมชนสระแก้ว จังหวัดสระแก้ว

รูปภาพประกอบกิจกรรม



มอบข้าวสารพร้อมถุงยังชีพให้ประชาชน จำนวน ๑๐๐ คน
ณ โรงเรียนวิทยาชัยชุมชนสระแก้ว จังหวัดสระแก้ว