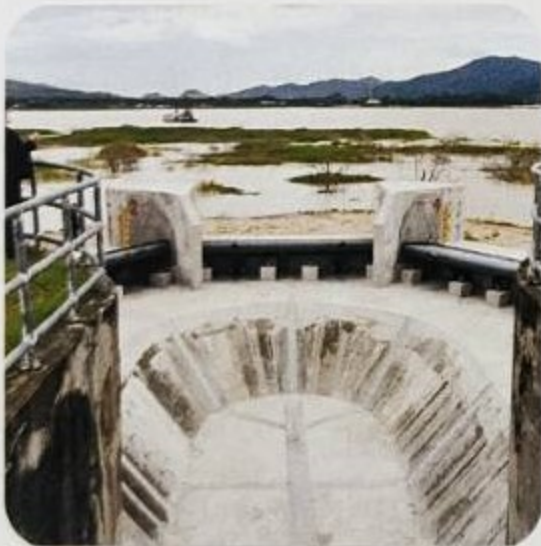


รายงานสรุปผลการดำเนินงาน โครงการสมาชิกวุฒิสภาพบประชาชน ในพื้นที่จังหวัดภาคตะวันออก



วันที่ ๑๗ - ๑๘ สิงหาคม ๒๕๖๕
ณ จังหวัดชลบุรี และจังหวัดฉะเชิงเทรา



“ไปด้วยมิตรไมตรี ปฏิบัติต่อทุกคนในพื้นที่อย่างเป็นกัลยาณมิตร”



สรุปรายงานผลการดำเนินงาน
โครงการสมาชิกวุฒิสภาพประชาชนในพื้นที่จังหวัดภาคตะวันออก

๑. ชื่อโครงการ สมาชิกวุฒิสภาพประชาชน
๒. วัน/เดือน/ปีที่ดำเนินการ วันที่ ๑๗ - ๑๘ สิงหาคม ๒๕๖๕
๓. สถานที่ ณ จังหวัดชลบุรี - ฉะเชิงเทรา
๔. กลุ่มเป้าหมาย



หน่วยงานภาครัฐ



ประชาชนทั่วไป



เยาวชน



อื่น ๆ ได้แก่ สื่อมวลชน

๕. สอดคล้องกับรัฐธรรมนูญหรือยุทธศาสตร์ชาติ

สอดคล้องกับเจตนารมณ์และบทบัญญัติต่าง ๆ ของรัฐธรรมนูญแห่งราชอาณาจักรไทยฉบับปัจจุบัน และกฎหมายอื่นที่เกี่ยวข้อง ที่ต้องมีการรับฟังความคิดเห็นและข้อเสนอแนะ หรือความต้องการของประชาชนทุกภาคส่วนและเจ้าหน้าที่ของรัฐในทุกระดับ ซึ่งการจะดำเนินการให้ไปสู่ผลสัมฤทธิ์เช่นว่านี้ได้ ต้องอาศัยกลไกหรือวิธีการที่มีลักษณะเป็นการพูดคุยหรือหารือแลกเปลี่ยนกันระหว่างสมาชิกวุฒิสภาพประชาชนทุกภาคส่วนและเจ้าหน้าที่ของรัฐในทุกระดับ ซึ่งกลไกหรือวิธีการที่จะทำให้ได้ข้อมูล ปัญหา และความต้องการที่แท้จริงจากทุกฝ่ายต้องดำเนินการโดยการลงไปพบปะพูดคุยกับประชาชนและเจ้าหน้าที่ของรัฐในพื้นที่ เนื่องจากเป็นผู้ที่ต้องประสบกับปัญหา อุปสรรค หรือความเดือดร้อนอย่างแท้จริง

ทั้งนี้ สมาชิกวุฒิสภามีหน้าที่และอำนาจตามมาตรา ๒๗๐ ของรัฐธรรมนูญฉบับปัจจุบัน ซึ่งได้กำหนดให้วุฒิสภาตามบทเฉพาะกาลมีหน้าที่และอำนาจในการติดตาม เสนอแนะ และเร่งรัดการปฏิรูปประเทศ เพื่อให้บรรลุเป้าหมาย ตามหมวด ๑๖ การปฏิรูปประเทศ ตลอดจนการจัดทำและดำเนินการตามยุทธศาสตร์ชาติ

๖. วิธีการดำเนินการ (ลักษณะกิจกรรม)

ลงพื้นที่ติดตามและรับฟังความก้าวหน้าการดำเนินงานของโครงการต่าง ๆ เกี่ยวกับการบริหารจัดการน้ำของจังหวัดชลบุรี และจังหวัดฉะเชิงเทรา พร้อมรับฟังข้อคิดเห็นและข้อเสนอแนะจากภาคส่วนราชการ

๗. วิธีการประเมินผล

<input checked="" type="checkbox"/>	สังเกต	<input checked="" type="checkbox"/>	สอบถาม	<input type="checkbox"/>	ใช้เครื่องมือสื่อสาร
<input checked="" type="checkbox"/>	สัมภาษณ์	<input type="checkbox"/>	อื่น ๆ		

การจัดโครงการสมาชิกวุฒิสภาบประชาชนในพื้นที่จังหวัดภาคตะวันออกเฉียงใต้แบ่งพื้นที่การดำเนินโครงการออกเป็นหลายจุดตามประเด็น ดังนี้

- ๑) การติดตามและรับฟังการบริหารจัดการน้ำของอ่างเก็บน้ำมาบประชัน จังหวัดชลบุรี
- ๒) การติดตามและรับฟังการบริหารจัดการน้ำของอ่างเก็บน้ำบางพระจังหวัดชลบุรี
- ๓) การติดตามและรับฟังการบริหารจัดการน้ำของอ่างเก็บน้ำบ้านบึงขยาย (หนองน้ำเขียว) จังหวัดชลบุรี
- ๔) การติดตามและรับฟังการบริหารจัดการน้ำของอ่างเก็บน้ำห้วยกรอกเคียน จังหวัดฉะเชิงเทรา
- ๕) การติดตามและรับฟังการบริหารจัดการน้ำของสถานีสูบน้ำคลองพระองค์ไชยานุชิต-บางพระ จังหวัดสมุทรปราการ

๘. ผลการดำเนินงาน

๘.๑ เชิงปริมาณ

- จำนวนเป้าหมายที่ตั้งไว้ จังหวัดละ ๕๐ คน
- จำนวนผู้เข้าร่วมกิจกรรมจังหวัดละ ๕๐ คน คิดเป็นร้อยละ ๑๐๐ %
- แบ่งออกเป็น (อ้างอิงตามกลุ่มเป้าหมาย)

<input checked="" type="checkbox"/>	ประชาชนทั่วไป	<input type="checkbox"/>	เด็ก – เยาวชน	<input type="checkbox"/>	ผู้บริหาร ร.ร./ครู
<input checked="" type="checkbox"/>	ผู้แทนหน่วยงานภาครัฐ	<input checked="" type="checkbox"/>	ผู้แทนหน่วยงานภาคเอกชน	<input type="checkbox"/>	อื่น ๆ

กลุ่มเป้าหมายที่เข้าร่วมโครงการ จังหวัดละ ๕๐ คน ประกอบด้วย

- หน่วยงานภาครัฐ ได้แก่ ผู้แทนผู้ตรวจราชการสำนักนายกรัฐมนตรี เขต ๙ ผู้ตรวจราชการกระทรวงมหาดไทย สำนักงานทรัพยากรน้ำแห่งชาติ กรมชลประทาน
- หน่วยงานภาครัฐในระดับจังหวัด และระดับอำเภอ ได้แก่ หัวหน้าสำนักงานจังหวัด ชลประทานจังหวัดชลบุรี ชลประทานจังหวัดฉะเชิงเทรา
- ประชาชนในพื้นที่ระดับหมู่บ้าน ตำบล ในอำเภอเมืองและใกล้เคียง ได้แก่ ผู้นำท้องถิ่น ผู้นำชุมชน นายกเทศมนตรี กำนัน ผู้ใหญ่บ้าน
- สื่อวิทยุและโทรทัศน์กระจายเสียงแห่งประเทศไทยเครือข่ายภาคตะวันออกเฉียงใต้ และสื่อมวลชนท้องถิ่นจังหวัดชลบุรี และฉะเชิงเทรา

๘.๒ เชิงคุณภาพ

ประชาชนในพื้นที่และหน่วยงานที่เกี่ยวข้องทั้งภาครัฐและภาคประชาชนที่เข้าร่วมโครงการสมาชิกวุฒิสภาพบประชาชนในพื้นที่จังหวัดภาคตะวันออกเฉียงเหนือจังหวัดชลบุรีและจังหวัดฉะเชิงเทรา ได้รับทราบถึงการติดตามโครงการตามยุทธศาสตร์ชาติและการปฏิรูปประเทศ การดำเนินโครงการต่าง ๆ ที่เกี่ยวข้องกับการบริหารจัดการน้ำในพื้นที่จังหวัด และพื้นที่ EEC พร้อมทั้งได้ร่วมกันแสดงความคิดเห็นต่าง ๆ มีความตื่นตัวในการร่วมพูดคุยกับประเด็นที่สมาชิกวุฒิสภาสอบถาม นอกจากนี้ ยังร่วมกันแสดงความคิดเห็นในประเด็นปัญหาการบริหารจัดการน้ำที่เกิดขึ้นในพื้นที่ และต้องการสะท้อนให้สมาชิกวุฒิสภาได้รับทราบโดยบรรยากาศในการพูดคุยมีความเป็นกันเอง

๘.๓ เชิงเวลา

เหมาะสม

ไม่เหมาะสม

อื่น ๆ

๘.๔ งบประมาณดำเนินการ

เพียงพอ/เหมาะสม

ไม่เพียงพอ

๙. ข้อสังเกต (ไม่มี)

๑๐. ข้อเสนอแนะจากประชาชน

-

๑๑. สรุปสาระสำคัญ

สรุปสาระสำคัญในการลงพื้นที่ของ
คณะกรรมการโครงการสมาชิกวุฒิสภาพบประชาชนในพื้นที่จังหวัดภาคตะวันออกเฉียงเหนือ
จังหวัดชลบุรี และจังหวัดฉะเชิงเทรา
วันที่ ๑๘ - ๑๘ สิงหาคม ๒๕๖๕

วันพุธที่ ๑๗ สิงหาคม ๒๕๖๕ เวลา ๐๙.๐๐ นาฬิกา คณะกรรมการโครงการสมาชิกวุฒิสภาพบประชาชนในพื้นที่จังหวัดภาคตะวันออกเฉียงเหนือ นำโดย พลเอก วรพงษ์ สง่าเนตร สมาชิกวุฒิสภา ในฐานะรองประธานกรรมการ คนที่หนึ่ง ผู้ช่วยศาสตราจารย์บุญส่ง ไข่มุกข์ พลเรือโท สนธยา น้อยฉายา นายชาญวิทย์ ผลชีวิน นายอุดม วรรณรัฐ สมาชิกวุฒิสภา (คณะกรรมการ) เดินทางลงพื้นที่เพื่อติดตามรับฟังการดำเนินงานบริหารจัดการน้ำในพื้นที่จังหวัดชลบุรีและจังหวัดฉะเชิงเทรา รวมถึงพื้นที่ EEC โดยมี นางชื่นชีวัน ลิ้มปรีระกุล ผู้ตรวจราชการสำนักนายกรัฐมนตรี และ นายธวัชชัย ศรีทอง

ผู้ตรวจราชการกระทรวงมหาดไทย ร่วมลงพื้นที่ ซึ่งวันแรกเป็นการลงพื้นที่ติดตามสภาพการเก็บกักน้ำของอ่างเก็บน้ำ ๓ อ่างในพื้นที่จังหวัดชลบุรี ได้แก่ อ่างเก็บน้ำมาบประชัน อ่างเก็บน้ำบางพระ และอ่างเก็บน้ำบ้านบึงขยาย ซึ่งสรุปข้อมูลได้ดังนี้

ชลประทานจังหวัดชลบุรี ได้นำเสนอข้อมูลเกี่ยวกับโครงการชลประทานของจังหวัดชลบุรีในภาพรวมสรุปได้ว่า อ่างเก็บน้ำในเขตพื้นที่จังหวัดชลบุรี มีจำนวน ๑๓ แห่ง สามารถแบ่งตามอำเภอ ได้ดังนี้

อำเภอศรีราชา

๑. อ่างเก็บน้ำบางพระ ตำบลบางพระ อำเภอศรีราชา
๒. อ่างเก็บน้ำหนองค้อ ตำบลหนองขาม อำเภอศรีราชา
๓. อ่างเก็บน้ำหนองกลางดง ตำบลบึง อำเภอศรีราชา
๔. อ่างเก็บน้ำห้วยสะพาน ตำบลบึง อำเภอศรีราชา

อำเภอบางละมุง

๕. อ่างเก็บน้ำมาบประชัน ตำบลโป่ง อำเภอบางละมุง
๖. อ่างเก็บน้ำชากนอก ตำบลห้วยใหญ่ อำเภอบางละมุง
๗. อ่างเก็บน้ำห้วยขุนจิต ตำบลตะเคียนเตี้ย อำเภอบางละมุง
๘. อ่างเก็บน้ำมาบพิกทอง ๑ ตำบลห้วยใหญ่ อำเภอบางละมุง
๙. อ่างเก็บน้ำมาบพิกทอง ๒ ตำบลห้วยใหญ่ อำเภอบางละมุง

อำเภอบ้านบึง

๑๐. อ่างเก็บน้ำบ้านบึงขยาย (หนองน้ำเขียว) ตำบลคลองกิว อำเภอบ้านบึง


อำเภอเกาะจันทร์

๑๑. อ่างเก็บน้ำคลองหลวง รัชชโลทร อันเนื่องมาจากพระราชดำริ ตำบลเกาะจันทร์ อำเภอเกาะจันทร์


อำเภอสัตหีบ

๑๒. อ่างเก็บน้ำห้วยตุ้ ๑ หรืออ่างห้วยตุ้ล่าง ตำบลบางเสร่ อำเภอสัตหีบ
๑๓. อ่างเก็บน้ำห้วยตุ้ ๒ ตำบลนาจอมเทียน อำเภอสัตหีบ


ปริมาณน้ำในภาพรวมของจังหวัดชลบุรี



โครงการชลประทานชลบุรี
จังหวัดชลบุรี



กรมชลประทาน
สรุปปริมาณน้ำประจำวัน
9 สิงหาคม 2565



สำนักงานชลประทานที่ 9
จังหวัดชลบุรี

ลำดับที่	รายชื่ออ่างเก็บน้ำ	ระดับน้ำ ม.รทก.				ความจุ (ล้าน ลบ.ม.)	ความจุเกิน (ล้าน ลบ.ม.)	ปริมาณน้ำ (ล้าน ลบ.ม.)	ระดับน้ำ ม.รทก.			ปริมาณน้ำ (ล้าน ลบ.ม.)			ปริมาณน้ำเกิน (ล้าน ลบ.ม.)	ระยะห่างอ่างเก็บน้ำ (กม.)	ลิตเป็น %	ลิตเป็น %
		ต่ำสุด	สูงสุด	เก็บกัก	เก็บกักเต็ม				8 ส.ค. 65	9 ส.ค. 65	+/ -	8 ส.ค. 65	9 ส.ค. 65	+/ -				
1	อ่างเก็บน้ำบางพระ	+ 20.00	+ 30.60	+30.00		117.0		105.49	+28.030	+28.080	0.050	86.859	87.597	0.738	12.8	0.000	74.87	
2	อ่างเก็บน้ำหนองค้อ	+ 57.50	+66.85	+65.60	+66.00	21.40	23.40	23.25	+65.520	+65.560	0.040	21.000	21.200	0.200	29.1	0.000	99.07	90.60
3	อ่างเก็บน้ำนาประชัน	+ 36.00	+ 45.70	+45.50		16.60		16.74	+43.35	+43.350	0.00	10.545	10.545	0.000	4.8	0.000	63.53	
4	อ่างเก็บน้ำราชนอก	+ 15.60	+ 23.60	+23.00		7.03		5.43	+21.03	+21.03	0.00	4.006	4.006	0.000	2.1	0.000	56.98	
5	อ่างเก็บน้ำหนองลาดคง	+ 51.00	+ 62.00	+61.20		7.65		7.66	+59.02	+59.05	0.03	4.824	4.860	0.036	0.0	0.000	63.53	
6	อ่างเก็บน้ำห้วยสะพาน	+ 67.00	+ 74.94	+74.00		3.84		3.87	+74.05	+74.05	0.00	3.887	3.887	0.000	0.0	0.000	101.22	
7	อ่างเก็บน้ำห้วยชุมจิต	+ 57.00	+ 65.88	+65.00		4.80		4.85	+63.85	+63.84	-0.01	3.668	3.659	-0.009	0.0	0.000	76.23	
8	อ่างเก็บน้ำบ้านบึง	+ 75.20	+ 81.75	+80.80		10.98		10.43	+78.860	+78.890	0.030	7.750	7.804	0.054	28.0	0.036	71.08	
9	อ่างเก็บน้ำคลองหลวงฯ	+ 29.00	+ 37.16	+35.50	+36.50	98.00	125.00	104.24	+34.48	+34.55	0.07	74.222	75.813	1.591	55.9	0.000	77.36	60.65
10	อ่างเก็บน้ำนาพิททอง 1	+ 51.00	+ 56.75	+56.25		1.23		0.97	+55.65	+55.67	0.02	1.134	1.138	0.004	0.0	0.000	92.52	
11	อ่างเก็บน้ำนาพิททอง 2	+ 35.00	+41.50	+41.00		2.00		1.94	+40.00	+40.02	0.02	1.553	1.561	0.008	3.4	0.000	78.07	
12	อ่างเก็บน้ำห้วยคู้ 1	+ 33.00	+37.30	+36.50		1.50		1.52	+36.47	+36.47	0.00	1.482	1.482	0.000	0.0	0.000	98.80	
13	อ่างเก็บน้ำห้วยคู้ 2	+ 46.50	+54.50	+54.00		2.90		2.28	+52.98	+52.98	0.00	2.250	2.250	0.000	0.0	0.000	77.57	
รวม		-	-	-		294.93	323.93	288.67	-	-	-	223.179	225.802	2.623	-	0.0359	76.56	69.71
									ระดับน้ำ ม.รทก.			ปริมาณน้ำ (ล้าน ลบ.ม.)			ปริมาณน้ำเกิน (ล้าน ลบ.ม.)	ปริมาณน้ำล้น (ลบ.ม./วันที่)	ปริมาณน้ำ (ลบ.ม.)	ปริมาณน้ำ (ลบ.ม.)
1	ปตร.คลองพานทอง		+1.30	+1.20		1.20			+1.06	+1.25	0.19	1.276	1.371	0.095	15.5	2.740	0.30	-
2	ปตร.ป่าตองชลประทานทอง		+1.93	+1.50		0.67			+0.58	+0.76	0.18	0.480	0.530	0.050	0.0	13.340	1.00	-
3	ปตร.ห้วยคลองชลประทานทอง		+1.70	+1.70		-			+0.95	+1.16	0.21	0.00	0.00	0.000	0.0	0.00	0.00	-

น้ำหลาก

วิกฤต

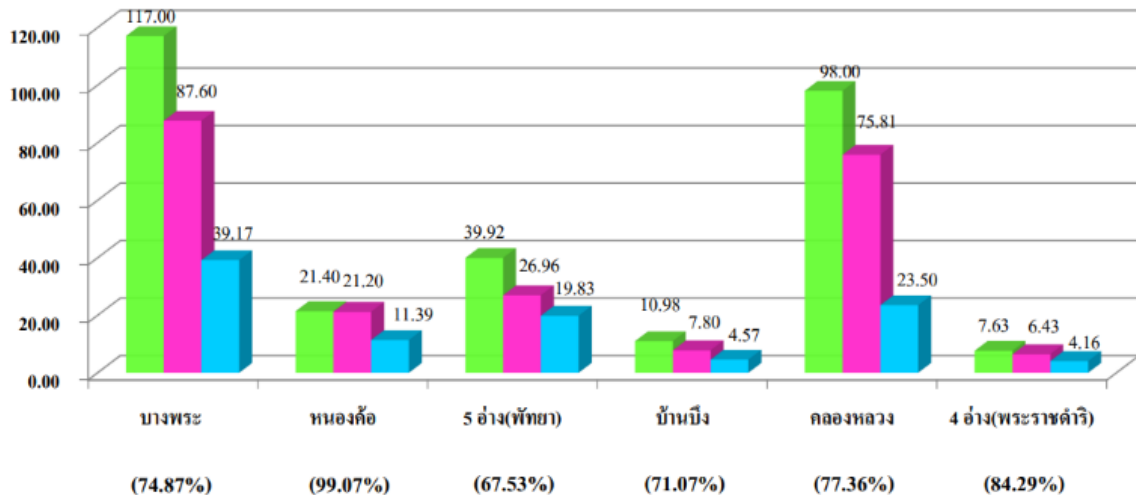
ปริมาณน้ำ > 80% - 100% (น้ำมาก) ปริมาณน้ำ <= 30% (น้ำน้อย)

สถานการณ์น้ำในเขตพื้นที่จังหวัดชลบุรี

ความจุรวม 294.93 ล้าน ลบ.ม. (ความจุรวมใหม่ 323.93 ล้าน ลบ.ม.)

ปริมาณน้ำในอ่างฯ ปัจจุบันรวม 225.80 ล้าน ลบ.ม. คิดเป็น 76.56% ของความจุเดิม (69.71% ของความจุใหม่)

ปริมาณน้ำในอ่างฯ ปี 2564 รวม 102.53 ล้าน ลบ.ม. คิดเป็น 34.76%



หมายเหตุ : อ่างหนองค้อฯ ปริมาณน้ำเก็บกักเพิ่มขึ้นจากเดิม 21.40 ล้าน ลบ.ม. เป็น 23.40 ล้าน ลบ.ม.

อ่างคลองหลวงฯ ปริมาณน้ำเก็บกักเพิ่มขึ้นจากเดิม 98 ล้าน ลบ.ม. เป็น 125 ล้าน ลบ.ม.

วันที่ 9 สิงหาคม 2565

■ ปริมาณน้ำเก็บกัก
 ■ ปริมาณน้ำปัจจุบัน
 ■ ปริมาณน้ำปี 2564

อ่างเก็บน้ำมาบประชัน

เป็นอ่างเก็บน้ำที่เป็นเขื่อนดินสูง ๑๗ เมตร ยาว ๒,๐๖๐ เมตร สามารถเก็บกักน้ำได้ ๑๖.๖๐ ล้านลูกบาศก์เมตร ปัจจุบันมีปริมาณน้ำอยู่ที่ ๑๐.๔๖ ล้านลูกบาศก์เมตร คิดเป็น ๘๐% พื้นที่รับประโยชน์ ๓,๕๐๐ ไร่ โดยแนวทางการพัฒนาจะมีการขุดลอกเพื่อให้มีการเก็บกักน้ำได้มากขึ้น ซึ่งเป็นการพัฒนา ร่วมกันระหว่างกรมชลประทานกับหน่วยงานท้องถิ่น

รายละเอียดโครงการ

อ่างเก็บน้ำมาบประชัน







ปีที่เริ่มก่อสร้าง พ.ศ.2517 ถึง พ.ศ.2523
ที่ตั้ง ตำบลหนองปรือ อำเภอบางละมุง จังหวัดชลบุรี

เขื่อนดินสูง	17.00 ม.
ระดับสันเขื่อน	+ 47.00 ม. (รทก.)
ความยาวสันเขื่อน	2,060.00 ม.
ความกว้างสันเขื่อน	8.00 ม.
ความกว้างฐานเขื่อน	100.00 ม.
ระดับน้ำสูงสุด	+ 45.70 ม. (รทก.)
ปริมาณน้ำที่ระดับสูงสุด	17.20 ล้าน ลบ.ม.
ระดับน้ำเก็บกักปกติ	+ 45.50 ม.(รทก.)
ปริมาณน้ำที่ระดับเก็บกักปกติ	16.60 ล้าน ลบ.ม.
ระดับน้ำต่ำสุด	+ 36.00 ม. (รทก.)
ปริมาณน้ำที่ระดับต่ำสุด	0.76 ล้าน ลบ.ม.
ปริมาณน้ำ	10.46 ล้าน ลบ.ม. (ข้อมูล ณ วันที่ 15 ส.ค. 2565)

ผู้ใช้น้ำ การประปาส่วนภูมิภาค สาขาพัทยา (ชั้นพิเศษ) หนังสืออนุญาตน้ำ 9.72 ล้าน ลบ.ม./ปี
แผนเพิ่มความจุ ขุดลอกตามแผนพัฒนาแหล่งน้ำจังหวัดชลบุรี ปริมาณ 0.78 ล้าน ลบ.ม.
การผันน้ำ รับน้ำจากอ่างเก็บน้ำหนองกลางดง

ประเด็นการแสดงความคิดเห็นของประชาชน

นายกเทศบาลตำบลโป่ง นำเสนอประเด็นเกี่ยวกับแรงดันของน้ำจากอ่างเก็บน้ำมาบประชันที่ส่งไปยังบ้านเรือนของประชาชน ซึ่งน้ำมีแรงดันไม่เพียงพอทำให้น้ำไหลน้อย โดยเฉพาะในวันหยุดจะมีการแย่งกันใช้น้ำ ทำให้บางบ้านน้ำไม่ไหล

ข้อคิดเห็นจากส่วนราชการ

การประปาส่วนภูมิภาค การแก้ไขปัญหาแรงดันน้ำจากอ่างเก็บน้ำมาบประชันไปยังบ้านเรือนของประชาชน จะดำเนินการแก้ไขเรื่องการเพิ่มแรงดันน้ำให้มากขึ้นในปี ๒๕๖๖ ซึ่งจะทำให้ปัญหาการส่งน้ำลดลง

ภาพประกอบจุดที่ ๑ อ่างเก็บน้ำมาบประชัน



อ่างเก็บน้ำบางพระ จังหวัดชลบุรี

เป็น ๑ ในศูนย์กลางการจ่ายน้ำในพื้นที่เศรษฐกิจพิเศษภาคตะวันออก (EEC) ซึ่งมีโครงข่ายน้ำในพื้นที่ภาคตะวันออกเชื่อมโยงจากพื้นที่จังหวัดจันทบุรี มายังจังหวัดระยอง ต่อมายังจังหวัดชลบุรีและจังหวัดฉะเชิงเทรา มีความจุ ๑๑๗ ล้านลูกบาศก์เมตร ปริมาณน้ำไหลลงอ่างฯ เฉลี่ย ๔๕ ล้านลูกบาศก์เมตร/ปี

โดยในช่วงฤดูฝนที่ผ่านมาได้มีการสูบน้ำจากคลองพระองค์ไชยานุชิต จังหวัดสมุทรปราการและผันน้ำจากแม่น้ำบางปะกง จังหวัดฉะเชิงเทรา ซึ่งเป็นปริมาณน้ำส่วนเกินที่ระบายลงสู่ทะเล ไปเก็บไว้ในอ่างเก็บน้ำบางพระ โดยปัจจุบันมีปริมาณน้ำอยู่ที่ ๙๐.๘๒ ล้านลูกบาศก์เมตร

นอกจากนี้ ยังมีสถานีสูบน้ำพร้อมกับท่อที่เดินมาจากคลองวังโตนดมาอ่างเก็บน้ำประแสร์มีความยาวท่อ ๔๕ กิโลเมตร เส้นผ่าศูนย์กลาง ๑,๘๐๐ มิลลิเมตร สามารถสูบน้ำได้ ๔ แสนลูกบาศก์เมตรต่อวัน แต่ปัจจุบันติดข้อกำหนดเกี่ยวกับการสร้างอ่างเก็บน้ำในพื้นที่จังหวัดจันทบุรีให้ครบ ๔ อ่างก่อน ซึ่งเป็นข้อตกลงว่าเมื่อสร้างครบแล้วจึงจะสามารถสูบน้ำจากพื้นที่นั้น มายังอ่างเก็บน้ำประแสร์ได้ อ่างที่ติดปัญหาคือ อ่างเก็บน้ำคลองวังโตนดซึ่งตอนนี้อยู่ระหว่างการขอใช้พื้นที่ ส่วนอ่างเก็บน้ำอีก ๓ อ่าง ได้แก่ ๑) อ่างเก็บน้ำคลองประแกด ๒) อ่างเก็บน้ำแก่งหางแมว และ ๓) อ่างเก็บน้ำพะวาใหญ่ กำลังดำเนินการก่อสร้างโดยจะแล้วเสร็จในปี ๒๕๖๖

รายละเอียดโครงการ




อ่างเก็บน้ำบางพระ

ปีที่เริ่มก่อสร้าง พ.ศ.2496 ปรับปรุงเพิ่มความจุ พ.ศ. 2514 ถึง พ.ศ. 2518
ที่ตั้ง ตำบลบางพระ อำเภอศรีราชา จังหวัดชลบุรี

เขื่อนดินสูง	24.00 ม.
ระดับสันเขื่อน	+ 31.50 ม. (รทก.)
ความยาวสันเขื่อน	1,720.00 ม.
ความกว้างสันเขื่อน	8.00 ม.
ความกว้างฐานเขื่อน	130.00 ม.
ระดับน้ำสูงสุด	+ 30.60 ม. (รทก.)
ปริมาณน้ำที่ระดับสูงสุด	127.00 ล้าน ลบ.ม.
ระดับน้ำเก็บกักปกติ	+ 30.00 ม.(รทก.)
ปริมาณน้ำที่ระดับเก็บกักปกติ	117.00 ล้าน ลบ.ม.
ระดับน้ำต่ำสุด	+ 20.00 ม.(รทก.)
ปริมาณน้ำที่ระดับต่ำสุด	12.06 ล้าน ลบ.ม.
ปริมาณน้ำ	90.82 ล้าน ลบ.ม. (ข้อมูล ณวันที่ 15 ส.ค. 2565)

ผู้ใช้น้ำ

1. การประปาส่วนภูมิภาค สาขาชลบุรี หนังสืออนุญาตน้ำ 25.92 ล้าน ลบ.ม./ปี
2. การไฟฟ้าผลิตแห่งประเทศไทย หนังสืออนุญาตน้ำ 1.83 ล้าน ลบ.ม./ปี
3. บริษัท ไทยออยล์ จำกัด (มหาชน) หนังสืออนุญาตน้ำ 6.60 ล้าน ลบ.ม./ปี
4. บริษัทจัดการและพัฒนาทรัพยากรน้ำภาคตะวันออก จำกัด (มหาชน) หนังสืออนุญาตน้ำ 8.00 ล้าน ลบ.ม./ปี
5. การเกษตร 1.00 ล้าน ลบ.ม./ปี
6. หน่วยงานรอบอ่างเก็บน้ำบางพระ 5.48 ล้าน ลบ.ม./ปี
7. การระเหยรั่วซึมและรักษาระบบนิเวศ 14.00 ล้าน ลบ.ม./ปี

แผนเพิ่มความจุ ชุดลอกตามแผนพัฒนาแหล่งน้ำจังหวัดชลบุรี ปริมาณ 2.20 ล้าน ลบ.ม.
การผันน้ำปี 2565

1. รับน้ำจากคลองพระองค์ไชยานุชิต - อ่างเก็บน้ำบางพระ 39.00 ล้าน ลบ.ม.
2. รับน้ำจากแม่น้ำบางปะกง - อ่างเก็บน้ำบางพระ 22.00 ล้าน ลบ.ม.




ประเด็นการแสดงความคิดเห็นของประชาชน

นายกองค์การบริหารส่วนตำบลบางพระ ได้มีการสะท้อนปัญหาด้านการอนุรักษ์สิ่งแวดล้อมในพื้นที่ต้นน้ำ เนื่องจากมีการปรับผังเมือง เพื่อขยายพื้นที่รองรับการขยายตัวทางเศรษฐกิจในพื้นที่ EEC ซึ่งพบว่าไม่มีหลักเกณฑ์ในการควบคุมการเจริญเติบโตของแหล่งชุมชน โดยอาจส่งผลกระทบต่อสิ่งแวดล้อมในการปล่อยน้ำเสียลงสู่อ่างเก็บน้ำได้

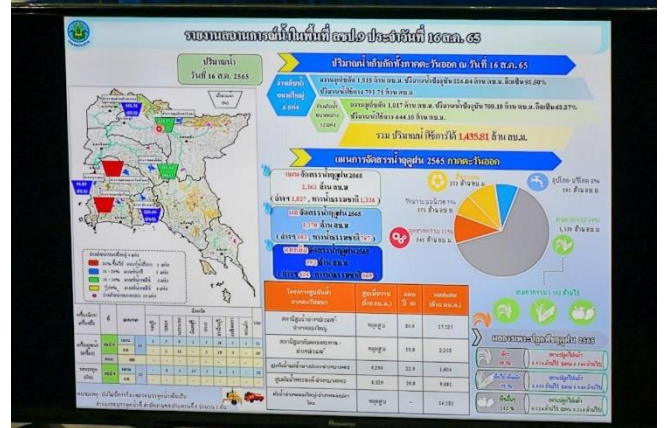
ข้อคิดเห็นและข้อเสนอแนะจากวุฒิสภา

คณะกรรมการฯ ได้เสนอแนะให้ตั้งโครงการพัฒนาพื้นที่ต้นน้ำอ่างเก็บน้ำบางพระ เพื่อป้องกันไม่ให้เกิดพิษไหลลงสู่อ่างเก็บน้ำ พร้อมทั้งพัฒนาให้เป็นแหล่งท่องเที่ยวอีกด้วย

ชลประทานจังหวัดชลบุรี กล่าวว่า พร้อมนำปัญหาและข้อคิดเห็นดังกล่าวไปหารือกับกลุ่ม CSR เพื่อมาพัฒนาร่วมกับชุมชนที่อยู่บริเวณรอบ ๆ อ่างเก็บน้ำบางพระ

ภาพประกอบจุดที่ ๒ อ่างเก็บน้ำบางพระ





อ่างเก็บน้ำบ้านบึงขยาย (หนองน้ำเขียว) จังหวัดชลบุรี

เป็นอ่างเก็บน้ำเขื่อนดินสูง ๑๖ เมตร ยาว ๒,๘๘๖ เมตร สามารถเก็บกักน้ำได้ ๑๒.๗๘ ล้าน ลูกบาศก์เมตร ปัจจุบันมีปริมาณน้ำอยู่ที่ ๑๐.๒๒ ล้านลูกบาศก์เมตร นอกจากนี้จะเป็นแหล่งน้ำสำคัญในการผลิตน้ำประปาในพื้นที่อำเภอบ้านบึงแล้วยังเป็นที่เที่ยว ที่พักผ่อน และออกกำลังกายสำหรับประชาชนอีกด้วย โดยคณะกรรมการฯ ได้ลงพื้นที่ไปเยี่ยมชมการทำงานของอาคารควบคุมฝายพับได้ ซึ่งเป็นระบบควบคุมน้ำแบบฝายพับได้ของอ่างเก็บน้ำบ้านบึงขยาย

รายละเอียดโครงการ




อ่างเก็บน้ำบ้านบึงขยาย




ปีที่เริ่มก่อสร้าง พ.ศ.2499 ถึง พ.ศ.2500
ที่ตั้ง ตำบลคลองก้ว อำเภอบ้านบึง จังหวัดชลบุรี

เขื่อนดินสูง	16.00 ม.
ระดับสันเขื่อน	+ 84.00 ม. (รทก.)
ความยาวสันเขื่อน	2,886.00 ม.
ความกว้างสันเขื่อน	8.00 ม.
ระดับน้ำสูงสุด	+ 81.75 ม. (รทก.)
ปริมาณน้ำที่ระดับสูงสุด	12.78 ล้าน ลบ.ม.
ระดับน้ำเก็บกักปกติ	+ 80.80 ม.(รทก.)
ปริมาณน้ำที่ระดับเก็บกักปกติ	10.98 ล้าน ลบ.ม.
เพิ่มความจุ (ฝายทับได้)	1.50 ล้าน ลบ.ม.
ระดับน้ำต่ำสุด	+ 75.50 ม.(รทก.)
ปริมาณน้ำที่ระดับต่ำสุด	2.82 ล้าน ลบ.ม.
ปริมาณน้ำ	8.28 ล้าน ลบ.ม. (ข้อมูล ณวันที่ 15 ส.ค. 2565)

ผู้ใช้น้ำ

1. การประปาส่วนภูมิภาค สาขาบ้านบึง หนังสืออนุญาตน้ำ 3.60 ล้าน ลบ.ม./ปี
2. บริษัท ฟู๊ด แอนด์ ดริง จำกัด หนังสืออนุญาตน้ำ 0.55 ล้าน ลบ.ม./ปี
3. การเกษตร 2.68 ล้าน ลบ.ม./ปี

แผนเพิ่มความจุ ขุดลอกตามแผนพัฒนาแหล่งน้ำจังหวัดชลบุรี ปริมาณ 0.94 ล้าน ลบ.ม.

ภาพประกอบจุดที่ ๓ อ่างเก็บน้ำบ้านบึงขยาย (หนองน้ำเขียว) จังหวัดชลบุรี





สรุปสาระสำคัญในการลงพื้นที่ของ
คณะกรรมการโครงการสมาชิกรัฐสภาพบประชาชนในพื้นที่จังหวัดภาคตะวันออก
ณ จังหวัดฉะเชิงเทรา
วันพฤหัสบดีที่ ๑๘ สิงหาคม ๒๕๖๕

วันพฤหัสบดีที่ ๑๘ สิงหาคม ๒๕๖๕ เวลา ๐๙.๐๐ นาฬิกา คณะกรรมการโครงการสมาชิกรัฐสภาพบประชาชนในพื้นที่จังหวัดภาคตะวันออก นำโดย ผู้ช่วยศาสตราจารย์บุญส่ง ไขเกษ พลเอก วสันต์ สุริยมงคล นายณรงค์ รัตนานุกูล นายอุดม วรัญญรัฐ สมาชิกวุฒิสภา (คณะกรรมการ) เดินทางลงพื้นที่เพื่อติดตามรับฟังการดำเนินงานบริหารจัดการน้ำในพื้นที่จังหวัดชลบุรีและจังหวัดฉะเชิงเทรา รวมถึงพื้นที่ EEC โดยมี นางชื่นชีวัน ลิ้มปรีระกุล ผู้ตรวจราชการสำนักนายกรัฐมนตรี และ นายธวัชชัย ศรีทอง ผู้ตรวจราชการกระทรวงมหาดไทย ร่วมลงพื้นที่ โดยเป็นการลงพื้นที่ติดตามสภาพการก่อสร้างอ่างเก็บน้ำห้วยกรอกเคียน และการผันน้ำจากคลองพระองค์ไชยานุชิตมายังอ่างเก็บน้ำบางพระ ซึ่งสรุปได้ดังนี้

โครงการอ่างเก็บน้ำห้วยกรอกเคียน
ตำบลท่าตะเกียบ อำเภอท่าตะเกียบ จังหวัดฉะเชิงเทรา

๑. ความเป็นมาโครงการ

ปัจจุบันพื้นที่ลุ่มน้ำคลองท่าลาด (คลองระบบและคลองสี่แยก) มีการขยายตัวของชุมชนภาคการเกษตรกรรม และการอุตสาหกรรมอย่างรวดเร็ว เนื่องจากจังหวัดฉะเชิงเทราอยู่ในพื้นที่เขตพัฒนาพิเศษภาคตะวันออก (Eastern Economic Corridor , EEC) ทำให้ประสบปัญหาการขาดแคลนน้ำเพื่อการเกษตรกรรม การอุปโภคบริโภค และการอุตสาหกรรม ประกอบกับน้ำมีค่าความเค็มเกินมาตรฐานที่กำหนด เนื่องจากในฤดูแล้งของทุกปีปริมาณน้ำจากอ่างเก็บน้ำต่างๆ ไม่เพียงพอที่จะส่งไปทำการผลักดันน้ำเค็มในแม่น้ำบางปะกงได้อย่างเต็มประสิทธิภาพ

จากปัญหาดังกล่าว กรมชลประทานจึงได้ดำเนินการศึกษาความเหมาะสมและศึกษาผลกระทบสิ่งแวดล้อมเบื้องต้น ของโครงการอ่างเก็บน้ำห้วยกรอกเคียน ความจุ ๑๙.๒๐ ล้าน ลบ.ม. อ่างเก็บน้ำบ้านหนองกระทิง และอ่างเก็บน้ำคลองกะพง รวมทั้งสิ้นจำนวน ๓ แห่ง จะสามารถเพิ่มศักยภาพน้ำต้นทุนในลุ่มน้ำบางปะกง โดยอ่างเก็บน้ำทั้ง ๓ โครงการ ได้บรรจุอยู่ในแผนการพัฒนาแหล่งน้ำภายใต้โครงการพัฒนาแหล่งน้ำและการจัดการทรัพยากรน้ำรองรับเขตพัฒนาพิเศษภาคตะวันออก (ปี ๒๕๖๓-๒๕๘๐) ที่คณะกรรมการทรัพยากรน้ำแห่งชาติ (กนช.) มีมติเห็นชอบแล้ว

ในคราวประชุม กนช. ครั้งที่ ๓/๒๕๖๒ เมื่อวันที่ ๒๐ ธันวาคม ๒๕๖๒ และคณะรัฐมนตรีรับทราบแล้ว เมื่อวันที่ ๔ กุมภาพันธ์ ๒๕๖๓ ซึ่งเมื่อดำเนินการก่อสร้างอ่างเก็บน้ำทั้ง ๓ แห่ง แล้วเสร็จจะสามารถเพิ่มปริมาณน้ำต้นทุนของกลุ่มน้ำคลองท่าลาดได้ ๖๑.๗๐ ล้าน ลบ.ม. เป็นแหล่งน้ำต้นทุนสำหรับการเกษตรกรรมในเขตพื้นที่ลุ่มน้ำคลองท่าลาด ประมาณ ๔๘ ล้าน ลบ.ม./ปี โดยมีพื้นที่รับประโยชน์จำนวน ๕๖,๐๐๐ ไร่ และเป็นแหล่งน้ำต้นทุนสำหรับการอุปโภคบริโภค และการอุตสาหกรรม

เพื่อสนับสนุนพื้นที่เขตพัฒนาพิเศษภาคตะวันออก (Eastern Economic Corridor ,EEC) ประมาณ ๙ ล้าน ลบ.ม./ปี รวมทั้งเพื่อการรักษาสมดุลของระบบนิเวศวิทยาในการเสริมศักยภาพการผลิตน้ำเค็มในแม่น้ำบางปะกง ประมาณ ๔ ล้าน ลบ.ม./ปี

๒.วัตถุประสงค์ของโครงการ

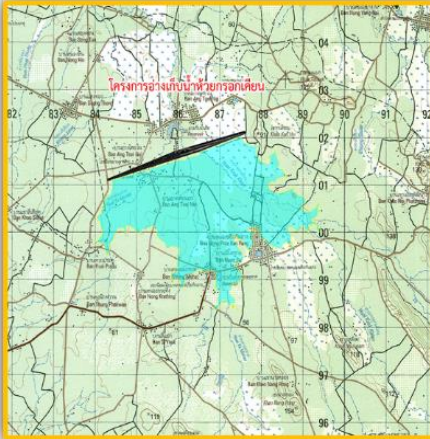
๑. เพื่อเป็นแหล่งเก็บกักน้ำต้นทุน จำนวน ๑๙.๒๐ ล้านลูกบาศก์เมตร
๒. เพื่อช่วยเหลือพื้นที่รับประโยชน์ในฤดูฝนจำนวน ๑๑,๐๐๐ ไร่ และในฤดูแล้งจำนวน ๓,๐๐๐ ไร่
๓. เพื่อเป็นแหล่งน้ำสำหรับการอุปโภคบริโภค และการอุตสาหกรรม ในพื้นที่ EEC
๔. เพื่อรักษาสมดุลของระบบนิเวศวิทยาในการเสริมศักยภาพการผลิตน้ำเค็มในแม่น้ำบางปะกง

๓.ประโยชน์ที่คาดว่าจะได้รับ

๑. เป็นแหล่งเก็บกักน้ำต้นทุน จำนวน ๑๙.๒๐ ล้านลูกบาศก์เมตร
๒. ช่วยเหลือพื้นที่รับประโยชน์ในฤดูฝนจำนวน ๑๑,๐๐๐ ไร่ และในฤดูแล้ง จำนวน ๓,๐๐๐ ไร่
๓. สามารถสนับสนุนการอุปโภคบริโภค และการอุตสาหกรรม ในพื้นที่เขตพัฒนาพิเศษภาคตะวันออก จังหวัดฉะเชิงเทรา ประมาณ ๔ ล้าน ลบ.ม./ปี
๔. สามารถรักษาสมดุลของระบบนิเวศวิทยาในการเสริมศักยภาพการผลิตน้ำเค็มในแม่น้ำบางปะกง ประมาณ ๑.๗๐ ล้าน ลบ.ม./ปี
๕. มีศักยภาพสามารถพัฒนาเป็นแหล่งท่องเที่ยวที่สำคัญของอำเภอท่าตะเกียบ จังหวัดฉะเชิงเทรา



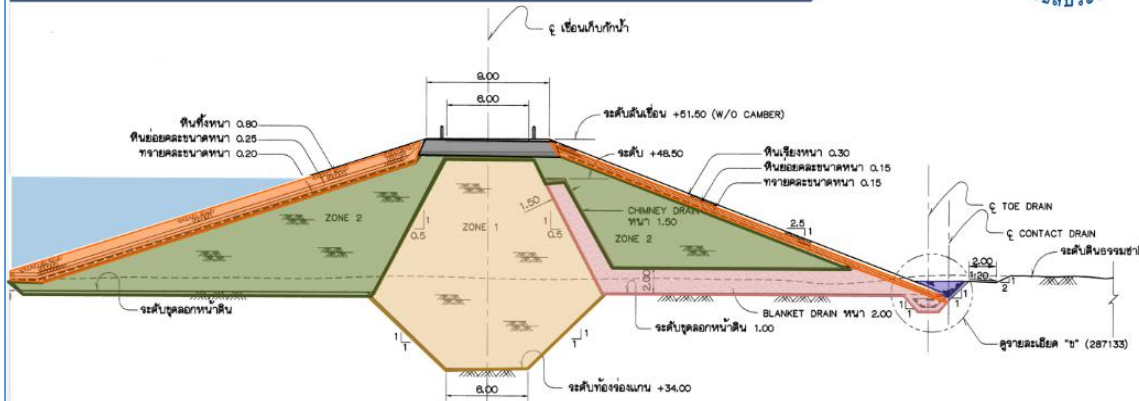
**โครงการอ่างเก็บน้ำห้วยกรอกเคียน
ตำบลท่าตะเียบ อำเภอท่าตะเียบ จังหวัดฉะเชิงเทรา**



ที่ตั้งโครงการ : หมู่ที่ 9 บ้านอ่างเตย ตำบลท่าตะเียบ อำเภอท่าตะเียบ จังหวัดฉะเชิงเทรา

ลักษณะโครงการ		อาคารท่อระบายน้ำลงลำน้ำเดิม
เขื่อนดินแบบ	Zone Type	Wye Branch จาก Control House
พื้นที่รับน้ำฝนเหนือจุดรับน้ำ	76.00 ตร.กม.	ท่อเหล็กขนาด \varnothing 1.20 ม.
ปริมาณน้ำไหลลงอ่างเฉลี่ยทั้งปี	19.66 ล้าน ลบ.ม.	ระบายน้ำสูงสุด 8.55 ลบ.ม./วินาที
ความกว้างสันเขื่อน	9.00 เมตร	สถานการณ์โครงการ
ความยาวสันเขื่อน	3,500 เมตร	1. ด้านแบบก่อสร้าง
ความสูงเขื่อน	13.50 เมตร	- แล้วเสร็จ ปี พ.ศ. 2545
ความจุอ่างฯ ที่ระดับน้ำเก็บกัก	19.20 ล้าน ลบ.ม.	2. งบประมาณและระยะเวลาก่อสร้าง
ความจุอ่างฯ ที่ระดับสูงสุด	27.00 ล้าน ลบ.ม.	- งบประมาณ 680 ล้านบาท
ความจุอ่างฯ ที่ระดับต่ำสุด	1.27 ล้าน ลบ.ม.	- เริ่มก่อสร้างปี พ.ศ. 2564 - 2568
ส่งน้ำช่วยเหลือการเพาะปลูก	11,000 ไร่	ระยะเวลา 5 ปี
อาคารระบายน้ำล้น Ogee Crest Weir	ระบายน้ำสูงสุด 110.00 ลบ.ม./วินาที	(ยังไม่รวมค่าชดเชยที่ดินและระบบส่งน้ำ)
อาคารท่อน้ำฝังขวา ท่อเหล็กขนาด \varnothing 1.50 ม.	อาคารท่อน้ำฝังซ้าย ท่อเหล็กขนาด \varnothing 0.80 ม.	พิกัด 47 PQR 863-017 ระวาง 5336 III สําคูที่สุด L7018 (WGS 84) ในแผนที่มาตราส่วน 1:50,000
ระบายน้ำสูงสุด 8.55 ลบ.ม./วินาที	ระบายน้ำสูงสุด 3.23 ลบ.ม./วินาที	พิกัด UTM 786,300 mE 1,501,700 mN
		อยู่ในพื้นที่น้อยย ของท่าอากาศยานนานาชาติอู่ตะเภา 1603
		ผู้บันทึก บง.ประจ. รหัสคู่มือ 16

**โครงการอ่างเก็บน้ำห้วยกรอกเคียน
ตำบลท่าตะเียบ อำเภอท่าตะเียบ จังหวัดฉะเชิงเทรา**



รูปตัดตัวเขื่อน

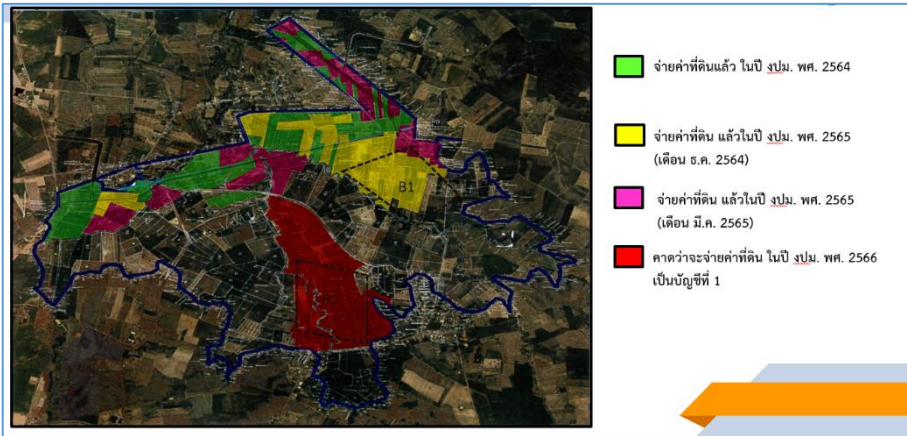
**โครงการอ่างเก็บน้ำห้วยกรอกเคียน
ตำบลท่าตะเียบ อำเภอท่าตะเียบ จังหวัดฉะเชิงเทรา**



แผนงานก่อสร้าง / งบประมาณ

ระยะเวลาโครงการ 5 ปี (พ.ศ. 2564– 2568)
วงเงินงบประมาณ 1,880,000,000 บาท

ที่	รายการ	งบประมาณรวม (บาท)	แผนการใช้เงินงบประมาณ (บาท)					หมายเหตุ
			ปี พ.ศ. 2564	ปี พ.ศ. 2565	ปี พ.ศ. 2566	ปี พ.ศ. 2567	ปี พ.ศ. 2568	
	รวม	1,880,000,000	167,506,000	405,000,000	752,430,000	400,064,000	155,000,000	
1	ค่าสิ่งก่อสร้างและส่วนประกอบอื่น	680,000,000	70,000,000	175,000,000	150,000,000	130,000,000	155,000,000	
2	ค่าชดเชยที่ดินและทรัพย์สิน	1,200,000,000	97,506,000	230,000,000	602,430,000	270,064,000	-	



ภาพถ่ายก่อนดำเนินการ



ภาพถ่ายขณะดำเนินการ



ภาพถ่ายอาคารท่อระบายน้ำฝั่งขวา



ปฏิบัติงานก่อสร้างอาคารท่อระบายน้ำฝั่งขวา



อาคารท่อระบายน้ำฝั่งขวาที่ก่อสร้างแล้วเสร็จ

ภาพถ่ายขณะดำเนินการ



ปฏิบัติงานถมบดอัดร่องแนวทำนบดิน



ปฏิบัติงานถมบดอัดตัวทำนบดิน

ภาพถ่ายขณะดำเนินการ



ปฏิบัติงานปูแผ่นดินเหนียวสังเคราะห์



ปฏิบัติงานเรียงหินท้ายทำนบดิน

ภาพถ่ายขณะดำเนินการ



ปฏิบัติงานก่อสร้างอาคารระบายน้ำสัน



ปฏิบัติงานก่อสร้างอาคารระบายน้ำสัน

ข้อคิดเห็นของสมาชิกวุฒิสภา

ผู้ช่วยศาสตราจารย์บุญส่ง ไขเกษ มีความกังวลใจในประเด็นของค่าใช้จ่ายในการก่อสร้างอ่างเก็บน้ำบ้านหนองกระติง อ่างเก็บน้ำคลองกะพง ซึ่งเป็นอ่างเก็บน้ำที่จะต้องดำเนินการก่อสร้างต่อจากอ่างเก็บน้ำห้วยกรอกเคียน ซึ่งหากสร้างครบทั้ง ๓ อ่างแล้ว จังหวัดฉะเชิงเทราจะสามารถแก้ไขปัญหาการขาดแคลนน้ำรวมถึงสามารถส่งน้ำไปยัง EEC ได้อย่างพอเพียง แต่ค่าใช้จ่ายในการสร้างแต่ละอ่างนั้นใช้เงินลงทุนสูงมาก โดยเฉพาะค่าตัวเชื่อมหลายร้อยล้านบาท รวมถึงค่าชดเชยที่ดินที่จะต้องจ่ายให้กับพี่น้องประชาชนอีกพันกว่าล้านบาท อันนี้เป็นประเด็นที่สมาชิกวุฒิสภามีความกังวลว่า ถ้ายิ่งเข้าเท่าไร ราคา ก็จะยิ่งบานปลายไปเรื่อย ๆ ทั้งนี้การเร่งรัดก็ขึ้นอยู่กับหน่วยงานในพื้นที่ รวมทั้งคณะกรรมการชดเชยเวนคืน ซึ่งมีนายอำเภอ ผู้ว่าราชการจังหวัด เป็นกรรมการโดยกฎหมาย ซึ่งเมื่อผู้ว่าราชการจังหวัดเกษียณอายุไปก็ต้องเปลี่ยนไป นายอำเภอก็ต้องเปลี่ยน จึงอยากทราบระเบียบว่าเมื่อมีผู้ว่าราชการคนใหม่ นายอำเภอคนใหม่ สามารถเข้ามาดำเนินการต่อได้เลยหรือไม่อย่างไร

นอกจากนี้ เรื่องปัญหาค่าชดเชยที่ตามมาคือ ไม่เพียงพอสำหรับพี่น้องประชาชนที่จะไปหาที่ทำมาหากินใหม่ จะเกิดการประท้วง เรียกร้อง หรือไม่ ผากท่านนายอำเภอไปทำความเข้าใจกับชาวบ้าน และเยียวยาให้ได้รับความเป็นธรรมให้ดีที่สุดด้วย

ภาพประกอบจุดที่ ๔ โครงการก่อสร้างอ่างเก็บน้ำห้วยกรอกเคียน

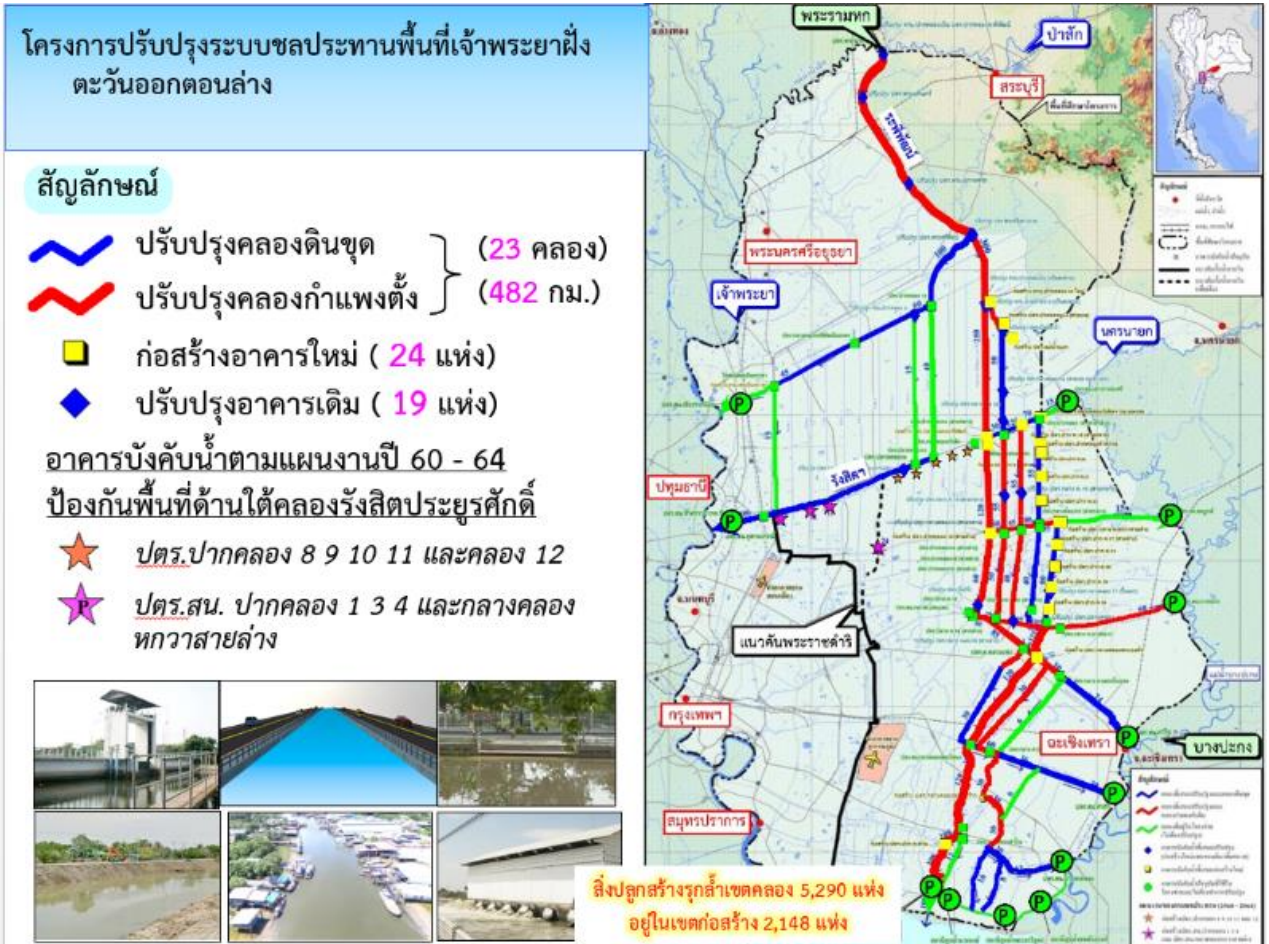




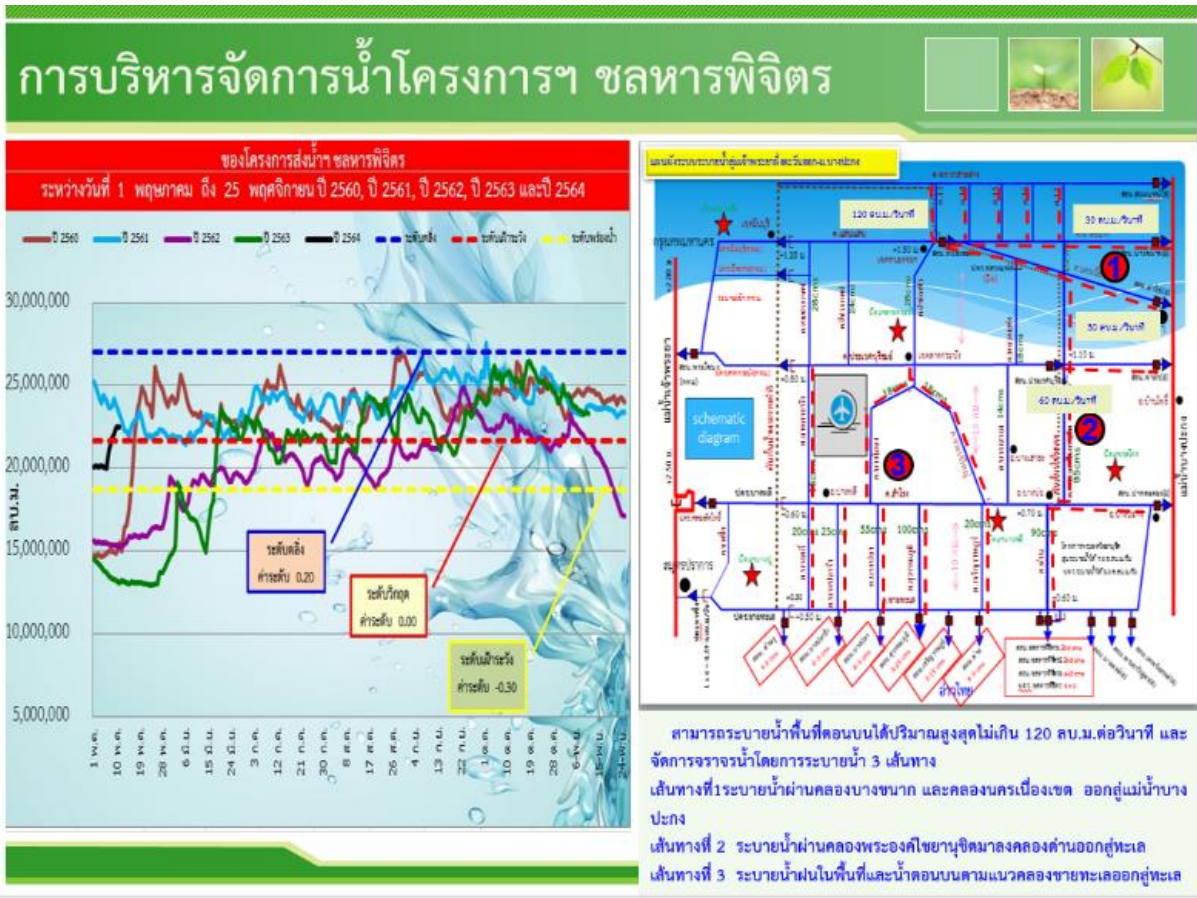
สถานีสูบน้ำคลองพระองค์ไชยานุชิต-บางพระ

โดยเป็นการลงพื้นที่ติดตามรับฟังการดำเนินงานโครงการสูบน้ำเชื่อมโยงคลองพระองค์ไชยานุชิต-อ่างเก็บน้ำบางพระ อำเภอบางบ่อ จังหวัดสมุทรปราการ ซึ่งจากการหารือในครั้งนี้พบว่าสถานการณ์น้ำขณะนี้ปริมาณน้ำค่อนข้างมาก สามารถผันน้ำไปเติมอ่างเก็บน้ำบางพระ จังหวัดชลบุรี วันละกว่า ๕๐๐,๐๐๐ ลูกบาศก์เมตร แต่สิ่งที่กังวลคือสายน้ำที่จะส่งมายังคลองพระองค์ไชยานุชิตจะผ่านแหล่งชุมชน หากปริมาณน้ำที่ไหลมาไม่มากจะพบว่าคุณภาพน้ำต่ำกว่าเกณฑ์มาตรฐานและไม่สามารถผันน้ำไปยังอ่างเก็บน้ำบางพระได้ ซึ่งเป็นประเด็นที่ต้องการให้หน่วยงานที่เกี่ยวข้อง ช่วยแก้ไขปัญหาคคุณภาพน้ำที่อาจจะเกิดขึ้นนี้ โดยทางชลประทานได้นำเสนอข้อมูลเกี่ยวกับการดำเนินงาน สรุปได้ดังนี้

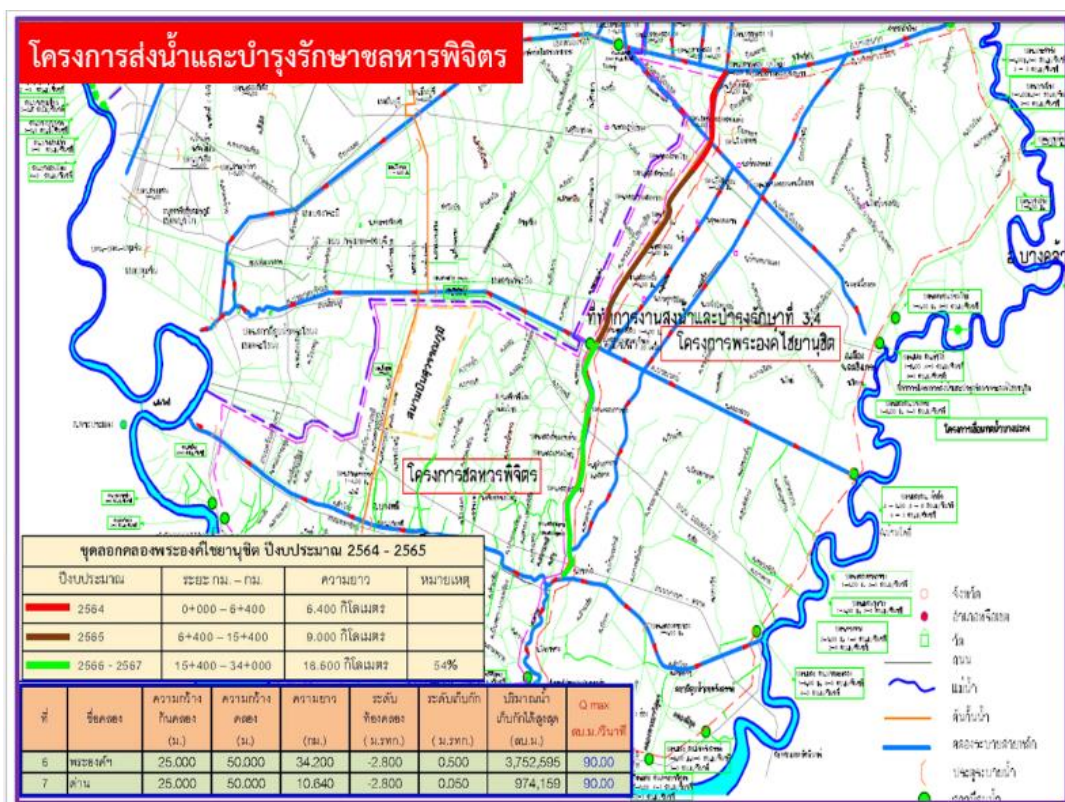
แผนปรับปรุงระบบชลประทานพื้นที่เจ้าพระยาฝั่งตะวันออกตอนล่าง



การบริหารจัดการน้ำ



ผลการดำเนินงานขุดลอกคลอง และกำจัดวัชพืชคลองพระองค์ไชยานุชิต



ปีงบประมาณ ๒๕๖๓ คลองพระองค์ไชยานุชิต

- งานกำจัดวัชพืช แผนงานพื้นฐานด้านการสร้างการเติบโตบนคุณภาพชีวิตที่เป็นมิตรกับสิ่งแวดล้อม

โครงการส่งน้ำและบำรุงรักษาชลหารพิจิตร
คลองพระองค์ไชยานุชิต
 ตำบลศาลาแดง อำเภอบางน้ำเปรี้ยว จังหวัดฉะเชิงเทรา

ก่อนปฏิบัติงาน **ขณะปฏิบัติงาน**

ผลงาน 100% (17,100 ต้น)

ระยะเวลาปฏิบัติงาน : 2 มี.ค.63 - 14 เม.ย.64
 งบประมาณ 660,000.-บาท ปริมาณวัชพืช 17,100 ต้น
 เครื่องจักรกล : รว.58 รต.3108/62

ปีงบประมาณ ๒๕๖๔ คลองพระองค์ไชยานุชิต

- งานขุดลอกคลอง แผนงานยุทธศาสตร์เพื่อสนับสนุนด้านการสร้างการเติบโตบนคุณภาพชีวิตที่เป็นมิตรต่อสิ่งแวดล้อม
- งานกำจัดวัชพืช แผนงานพื้นฐานด้านการสร้างการเติบโตบนคุณภาพชีวิตที่เป็นมิตรกับสิ่งแวดล้อม

โครงการส่งน้ำและบำรุงรักษาชลหารพิจิตร
คลองพระองค์ไชยานุชิต
 จังหวัดฉะเชิงเทรา

ก่อนปฏิบัติงาน **ขณะปฏิบัติงาน**


ผลงาน 100% (76,600 สบ.ม.)

ระยะเวลาปฏิบัติงาน : 11 พ.ย.63 - 31 มี.ค.64
 งบประมาณ 2,444,000.-บาท ปริมาณดิน 76,000 ลบ.ม.
 เครื่องจักรกล : รว.66 รต.081/62 รต.082/62


โครงการส่งน้ำและบำรุงรักษาชลหารพิจิตร
 แผนงานพื้นฐานด้านการสร้างการเติบโตบนคุณภาพชีวิตที่เป็นมิตรกับสิ่งแวดล้อม

คลองพระองค์ไชยานุชิต
 ตำบลคลองหลวงพ่าง อำเภอเมืองฉะเชิงเทรา จังหวัดฉะเชิงเทรา

ก่อนปฏิบัติงาน **ขณะปฏิบัติงาน**




ผลงาน 100% (19,800 ต้น)





ระยะเวลาปฏิบัติงาน : 19 พ.ย.63 - 23 ธ.ค.64
 งบประมาณ 660,000.-บาท ปริมาณวัสดุ 19,800 ต้น
 เครื่องจักรกล : รด.963/62

ปีงบประมาณ ๒๕๖๕ คลองพระองค์ไชยานุชิต
 - งานขุดลอกคลอง แผนงานยุทธศาสตร์เพื่อสนับสนุนด้านการสร้างการเติบโตบนคุณภาพชีวิตที่เป็นมิตรต่อสิ่งแวดล้อม


โครงการส่งน้ำและบำรุงรักษาชลหารพิจิตร
 แผนงานพื้นฐานด้านการสร้างการเติบโตบนคุณภาพชีวิตที่เป็นมิตรกับสิ่งแวดล้อม

คลองพระองค์ไชยานุชิต
 ตำบลศาลาแดง อำเภอบางน้ำเปรี้ยว จังหวัดฉะเชิงเทรา

ก่อนปฏิบัติงาน **ขณะปฏิบัติงาน**

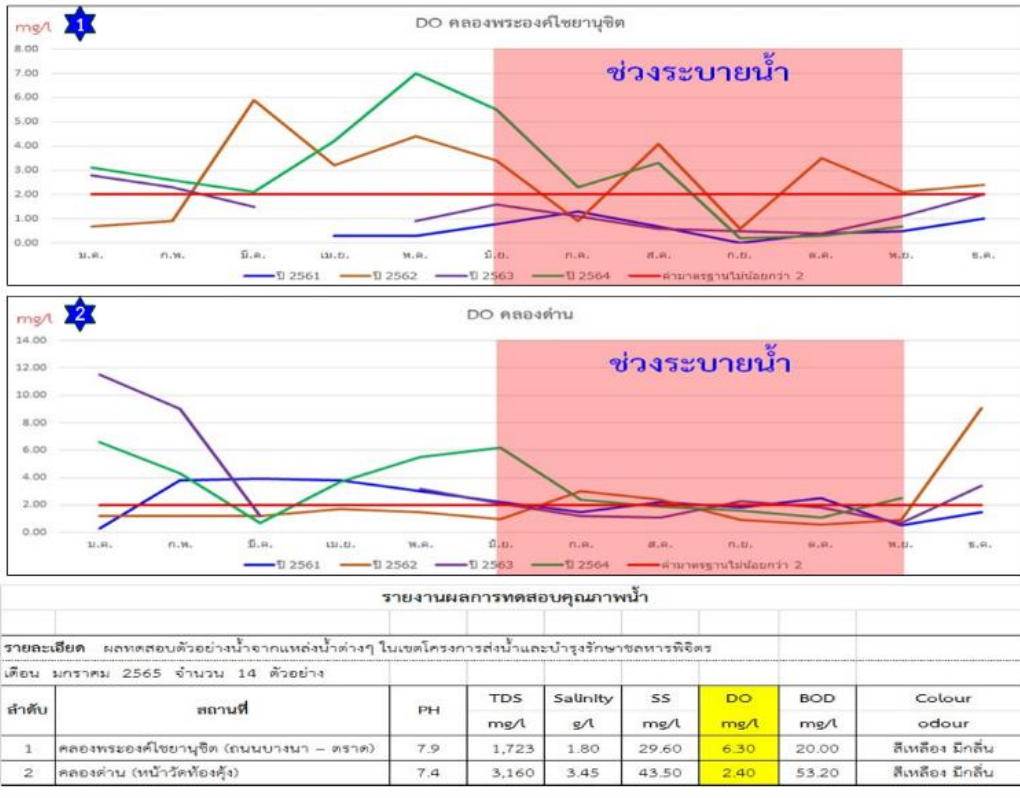



ผลงาน 100% (76,000 ลบ.ม.)



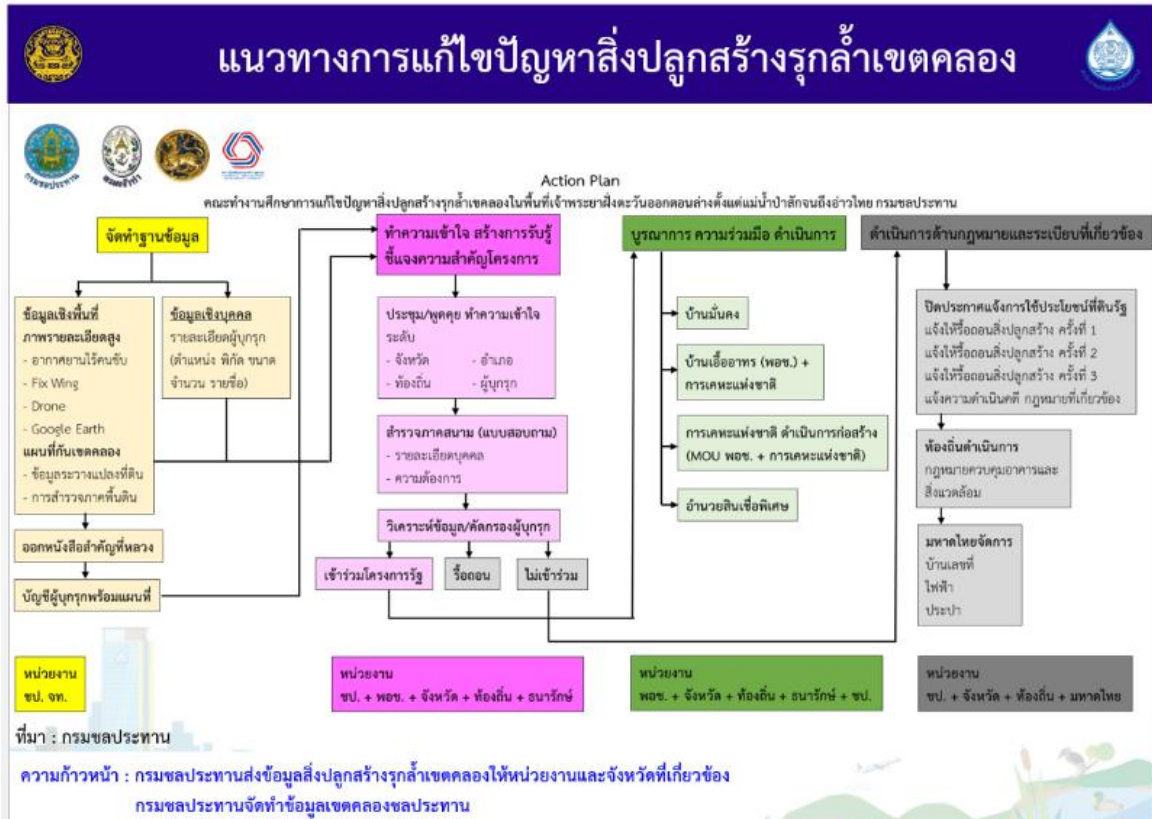
ระยะเวลาปฏิบัติงาน : 16 พ.ย.64 - 31 พ.ค.65
 งบประมาณ 2,444,000.-บาท ปริมาณวัสดุ 76,000 ลบ.ม.
 เครื่องจักรกล : รว.47 รว.66 รล.3108/62

คุณภาพน้ำคลองพระองค์ไชยานุชิต



บุกรุกพระองค์ไชยานุชิต





ข้อคิดเห็นและข้อเสนอแนะจากวุฒิสภา

ผู้ช่วยศาสตราจารย์บุญส่ง ไชเกษ ให้ข้อคิดเห็นเกี่ยวกับการดูแลคลองพระองค์ไชยานุชิตที่ได้ถ่ายโอนมาให้องค์กรปกครองส่วนท้องถิ่นเป็นผู้ดูแล นอกจากนี้ การกำจัดวัชพืชในลำคลองนั้นต้องช่วยกันเก็บ โดยสามารถนำ พ.ร.บ. สำหรับการกำจัดผักตบชวา พ.ศ. ๒๕๕๖ มาบริหารจัดการได้ เพราะวัชพืชเหล่านี้ (ผักตบชวา) สามารถขยายพันธุ์ได้อย่างรวดเร็ว หากรอการตั้งงบประมาณกำจัดในแต่ละปี วัชพืชเหล่านี้จะมีการขยายตัวเพิ่มมากขึ้นเป็นจำนวนมาก ทำให้ยากต่อการดำเนินการ

ภาพประกอบจุดที่ ๕ โครงการสูบน้ำเชื่อมโยงคลองพระองค์ไชยานุชิต-อ่างเก็บน้ำบางพระ อำเภอบางบ่อ จังหวัดสมุทรปราการ

