

รายงานสรุปผลการดำเนินงาน โครงการสมาชิกวุฒิสภาพบประชาชน ในพื้นที่จังหวัดภาคตะวันออก



วันที่ ๒ กันยายน ๒๕๖๕ ณ จังหวัดระยอง



“ไปด้วยมิตรไมตรี ปฏิบัติต่อทุกคนในพื้นที่อย่างเป็นกัลยาณมิตร”



สรุปรายงานผลการดำเนินงาน
โครงการสมาชิกวุฒิสภามอบประชาชนในพื้นที่จังหวัดภาคตะวันออก

๑. ชื่อโครงการ สมาชิกวุฒิสภามอบประชาชน
๒. วัน/เดือน/ปีที่ดำเนินการ วันศุกร์ที่ ๒ กันยายน ๒๕๖๕
๓. สถานที่ ณ จังหวัดระยอง
๔. กลุ่มเป้าหมาย



หน่วยงานภาครัฐ



ประชาชนทั่วไป



เยาวชน



อื่น ๆ ได้แก่ สื่อมวลชน

๕. สอดคล้องกับรัฐธรรมนูญหรือยุทธศาสตร์ชาติ

สอดคล้องกับเจตนารมณ์และบทบัญญัติต่าง ๆ ของรัฐธรรมนูญแห่งราชอาณาจักรไทยฉบับปัจจุบัน และกฎหมายอื่นที่เกี่ยวข้อง ที่ต้องมีการรับฟังความคิดเห็นและข้อเสนอแนะ หรือความต้องการของประชาชนทุกภาคส่วนและเจ้าหน้าที่ของรัฐในทุกกระดับ ซึ่งการจะดำเนินการให้ไปสู่ผลสัมฤทธิ์เช่นว่านี้ได้ ต้องอาศัยกลไกหรือวิธีการที่มีลักษณะเป็นการพูดคุยหรือหารือแลกเปลี่ยนกันระหว่างสมาชิกวุฒิสภาประชาชนทุกภาคส่วนและเจ้าหน้าที่ของรัฐในทุกกระดับ ซึ่งกลไกหรือวิธีการที่จะทำได้ข้อมูล ปัญหา และความต้องการที่แท้จริงจากทุกฝ่ายต้องดำเนินการโดยการลงไปพบปะพูดคุยกับประชาชนและเจ้าหน้าที่ของรัฐในพื้นที่ เนื่องจากเป็นผู้ที่ต้องประสบกับปัญหา อุปสรรค หรือความเดือดร้อนอย่างแท้จริง

ทั้งนี้ สมาชิกวุฒิสภามีหน้าที่และอำนาจตามมาตรา ๒๗๐ ของรัฐธรรมนูญฉบับปัจจุบัน ซึ่งได้กำหนดให้วุฒิสภามอบประชาชนตามบทเฉพาะกาลมีหน้าที่และอำนาจในการติดตาม เสนอแนะ และเร่งรัดการปฏิรูปประเทศ เพื่อให้บรรลุเป้าหมาย ตามหมวด ๑๖ การปฏิรูปประเทศ ตลอดจนการติดตามและดำเนินการตามยุทธศาสตร์ชาติ

๖. วิธีการดำเนินการ (ลักษณะกิจกรรม)

ลงพื้นที่รับฟังความก้าวหน้าการดำเนินงานของโครงการต่าง ๆ รวมถึงการขับเคลื่อนยุทธศาสตร์ชาติ และแผนการปฏิรูปประเทศของจังหวัด โดยการนำแผนฯ ไปประยุกต์ใช้ในการพัฒนาแก้ไขปัญหาความยากจน ลดความเหลื่อมล้ำที่ประชาชนได้รับประโยชน์ที่เป็นรูปธรรมโดยตรง พร้อมรับฟังข้อคิดเห็นและข้อเสนอแนะจากภาคส่วนราชการ

๗. วิธีการประเมินผล

<input checked="" type="checkbox"/>	สังเกต	<input checked="" type="checkbox"/>	สอบถาม	<input type="checkbox"/>	ใช้เครื่องมือสื่อสาร
<input checked="" type="checkbox"/>	สัมภาษณ์	<input type="checkbox"/>	อื่น ๆ		

การจัดโครงการสมาชิกวุฒิสภาพบประชาชนในพื้นที่จังหวัดภาคตะวันออกเฉียงเหนือ ศาลากลางจังหวัดระยอง อำเภอเมือง จังหวัด มีผู้เข้าร่วมกิจกรรม จำนวน ๑๑๐ คน การประเมินผลกิจกรรมในครั้งนี้ใช้แบบสอบถามเป็นเครื่องมือในการเก็บรวบรวมข้อมูล จำนวน ๑๐๐ ชุด โดยได้รับแบบสอบถามกลับคืนจำนวน ๑๐๐ ชุด คิดเป็นร้อยละ ๑๐๐ และใช้วิธีการวิเคราะห์ข้อมูลโดยสถิติเชิงพรรณนา ประกอบด้วย ค่าร้อยละ และค่าเฉลี่ย

ส่วนที่ ๑ ข้อมูลทั่วไปของผู้ตอบแบบสอบถาม**๑. เพศ**

เพศ	จำนวน	ร้อยละ
หญิง	๔๘	๔๘
ชาย	๕๒	๕๒
รวม	๑๐๐	๑๐๐.๐๐

ผู้เข้าร่วมกิจกรรมส่วนใหญ่เป็นเพศหญิง จำนวน ๔๘ คน (คิดเป็นร้อยละ ๔๘) เป็นเพศชายจำนวน ๕๒ คน (คิดเป็นร้อยละ ๕๒)

๒. อายุ

อายุ	จำนวน	ร้อยละ
มากกว่า ๖๐ ปี	๕	๕.๐๐
๕๑ - ๖๐ ปี	๕๕	๕๕.๐๐
๔๑ - ๕๐ ปี	๒๗	๒๗.๐๐
๓๑ - ๔๐ ปี	๑๑	๑๑.๐๐
๒๑ - ๓๐ ปี	๒	๒.๐๐
รวม	๑๐๐	๑๐๐.๐๐

ผู้เข้าร่วมกิจกรรมส่วนใหญ่มีอายุ ๕๑ - ๖๐ ปี จำนวน ๕๕ คน (คิดเป็นร้อยละ ๕๕.๐๐) รองลงมา ได้แก่ อายุ ๔๑ - ๕๐ ปี จำนวน ๒๗ คน (คิดเป็นร้อยละ ๒๗.๐๐) อายุ ๓๑ - ๔๐ ปี จำนวน ๑๑ คน (คิดเป็นร้อยละ ๑๑.๐๐) อายุมากกว่า ๖๐ ปี จำนวน ๕ คน (คิดเป็นร้อยละ ๕.๐๐) และอายุ ๒๑ - ๓๐ ปี จำนวน ๒ คน (คิดเป็นร้อยละ ๒) ตามลำดับ

๓. ระดับการศึกษา

ระดับการศึกษา	จำนวน	ร้อยละ
ปริญญาตรี	๓๔	๓๔.๐๐
มัธยมศึกษา	๒๗	๒๗.๐๐
อนุปริญญาหรือเทียบเท่า	๑๙	๑๙.๐๐
ประถมศึกษา	๑๔	๑๔.๐๐
สูงกว่าปริญญาตรี	๖	๖.๐๐
รวม	๑๐๐	๑๐๐.๐๐

ผู้เข้าร่วมกิจกรรมส่วนใหญ่มีการศึกษาระดับปริญญา จำนวน ๓๔ คน (คิดเป็นร้อยละ ๓๔.๐๐) รองลงมา ได้แก่ มัธยมศึกษา จำนวน ๒๗ คน (คิดเป็นร้อยละ ๒๗) อนุปริญญาหรือเทียบเท่า และสูงกว่าปริญญาตรี จำนวน ๑๙ คน (คิดเป็นร้อยละ ๑๙.๐๐) ระดับประถมศึกษา จำนวน ๑๔ คน (คิดเป็นร้อยละ ๑๔) และสูงกว่าปริญญาตรี จำนวน ๖ คน (คิดเป็นร้อยละ ๖) ตามลำดับ

๔. อาชีพหลัก

อาชีพหลัก	จำนวน	ร้อยละ
รับราชการ/รัฐวิสาหกิจ	๔๑	๔๑.๐๐
เกษตรกรกรรม	๒๖	๒๖.๐๐
ค้าขาย	๑๘	๑๘.๐๐
รับจ้าง	๑๒	๑๒.๐๐
อื่น ๆ	๓	๓.๐๐
รวม	๑๐๐	๑๐๐.๐๐

ผู้เข้าร่วมกิจกรรมส่วนใหญ่มีอาชีพรับราชการ/รัฐวิสาหกิจ จำนวน ๔๑ คน (คิดเป็นร้อยละ ๔๑) รองลงมา ได้แก่ อาชีพเกษตรกรกรรม จำนวน ๒๖ คน (คิดเป็นร้อยละ ๒๖) อาชีพค้าขาย จำนวน ๑๘ คน (คิดเป็นร้อยละ ๑๘) อาชีพอาชีพรับจ้าง จำนวน ๑๒ คน (คิดเป็นร้อยละ ๑๒) และอาชีพอื่น ๆ จำนวน ๓ คน (คิดเป็นร้อยละ ๓) ตามลำดับ

๕. ท่านรับรู้ รับทราบ หน้าที่และอำนาจของสมาชิกวุฒิสภาจากช่องทางใด (ตอบได้มากกว่า ๑ ข้อ)

ช่องทางการรับรู้	จำนวน	ร้อยละ
วิทยุ/โทรทัศน์	๕๘	๕๘.๐๐
บุคลากรภาครัฐ	๔๔	๔๔.๐๐
สื่อสิ่งพิมพ์ประเภทต่างๆ	๒๔	๒๔.๐๐
อินเทอร์เน็ตและสื่อสังคมออนไลน์	๑๖	๑๖.๐๐
อื่น ๆ	๒	๒.๐๐
รวม	๑๐๐	๑๐๐.๐๐

ผู้เข้าร่วมกิจกรรมส่วนใหญ่มีรับการเรียนรู้ข่าวสารจาก วิทยุ/โทรทัศน์ จำนวน ๕๘ คน (คิดเป็นร้อยละ ๕๘.๐๐) รองลงมา ได้แก่ บุคลากรภาครัฐ จำนวน ๔๔ คน (คิดเป็นร้อยละ ๔๔.๐๐) สื่อสิ่งพิมพ์ประเภทต่าง ๆ จำนวน ๒๔ คน (คิดเป็นร้อยละ ๒๔.๐๐) อินเทอร์เน็ตและสื่อสังคมออนไลน์ จำนวน ๑๖ คน (คิดเป็นร้อยละ ๑๖.๐๐) และอื่น ๆ จำนวน ๒ คน (คิดเป็นร้อยละ ๒.๐๐) ตามลำดับ

ส่วนที่ ๒ ความคิดเห็นต่อการดำเนินกิจกรรมสมาชิกวุฒิสภาพประชาชน

ความรู้ความเข้าใจเกี่ยวกับหน้าที่และอำนาจของวุฒิสภา

ความคิดเห็น	ค่าเฉลี่ย	ร้อยละ (%)	ระดับความคิดเห็น
๑ ท่านทราบเกี่ยวกับหน้าที่ของวุฒิสภาในการพิจารณาและกลั่นกรองกฎหมาย	๓.๑๗	๖๓.๔	ปานกลาง
๒ ท่านทราบเกี่ยวกับหน้าที่ของวุฒิสภาในการควบคุมการบริหารราชการแผ่นดินของฝ่ายบริหาร (คณะรัฐมนตรี)	๓.๑๒	๖๒.๔	ปานกลาง
๓ ท่านทราบเกี่ยวกับบทบาทและภารกิจของวุฒิสภาที่เกี่ยวกับการปฏิรูปประเทศและยุทธศาสตร์ชาติ	๓.๐๙	๖๑.๘	ปานกลาง
รวม	๓.๕๑	๗๐.๒๐	ปานกลาง

ประโยชน์ที่ได้รับจากโครงการสมาชิกวุฒิสภาพประชาชนในพื้นที่จังหวัดภาคตะวันออก

ความคิดเห็น	ค่าเฉลี่ย	ร้อยละ (%)	ระดับความคิดเห็น
๑ สามารถนำความรู้ไปประยุกต์ใช้ในการแก้ไขปัญหาในการดำเนินชีวิต	๓.๖๑	๗๒.๒๐	มาก
๒ เพื่อส่งเสริมการมีส่วนร่วม และเพิ่มช่องทางการติดต่อสื่อสารกับวุฒิสภา	๓.๕๓	๗๐.๖๐	มาก
๓ นำสภาพปัญหาที่เกิดขึ้นในการดำรงชีวิตมาบอกต่อเพื่อให้สมาชิกวุฒิสภาคำเนินการตามอำนาจหน้าที่ต่อไป	๓.๕๒	๗๐.๔๐	มาก
๔ เพื่อเป็นเวทีให้หน่วยงานที่เกี่ยวข้องได้มาชี้แจงการดำเนินกิจกรรมต่างๆ ที่เกี่ยวข้องกับประชาชน มานำเสนอให้ประชาชนรับทราบ ผ่านการเรียนรู้ของสมาชิกวุฒิสภา	๓.๔๒	๖๘.๔๐	มาก
รวม	๓.๓๒	๓.๙๑	มาก

ความพึงพอใจต่อโครงการสมาชิกวุฒิสภาพบประชาชนในพื้นที่จังหวัดภาคตะวันออก

ความคิดเห็น	ค่าเฉลี่ย	ร้อยละ (%)	ระดับความคิดเห็น
๑ สมาชิกวุฒิสภาผู้ให้ข้อมูล/ตอบข้อซักถาม	๓.๖๖	๗๓.๒๐	มาก
๒ สถานที่ดำเนินโครงการฯ	๓.๖๐	๗๒.๐๐	มาก
๓ การดูแลอำนวยความสะดวกของเจ้าหน้าที่	๓.๕๔	๗๐.๘๐	มาก
๔ เนื้อหาสาระและข้อมูลที่ได้รับจากโครงการฯ	๓.๕๐	๗๐.๐๐	มาก
รวม	๓.๖๑	๔.๑๒	มาก

ท่านต้องการให้สมาชิกวุฒิสภาช่วยเหลือในเรื่องใด

๑. เพิ่มช่องทางการติดต่อสมาชิกวุฒิสภา และช่วยแก้ไขปัญหาความเดือดร้อนของประชาชน เนื่องจากประชาชนไม่ได้รับความช่วยเหลือจากหน่วยงานของรัฐอย่างเต็มที่
๒. ผลักดันโครงการอ่างเก็บน้ำและเขื่อนจอมแห่ให้สร้างเร็วขึ้นเพื่อประโยชน์ทางการเกษตรในการแก้ไขปัญหาเรื่องน้ำ
๓. ช่วยแก้ไขปัญหาแรงงานขาดแคลน
๔. ช่วยแก้ปัญหาปุ๋ยมีราคาแพง
๕. ช่วยแก้ไขปัญหาที่อยู่อาศัย ไม่มีเอกสารสิทธิ์
๖. ช่วยเหลือประชาชนให้มีที่ดินทำกิน

๘. ผลการดำเนินงาน

๘.๑ เสิ้งปริมาณ

- จำนวนเป้าหมายที่ตั้งไว้ ๑๐๐ คน
- จำนวนผู้เข้าร่วมกิจกรรม ๑๐๐ คน คิดเป็นร้อยละ ๑๐๐ %
- แบ่งออกเป็น (อ้างอิงตามกลุ่มเป้าหมาย)

<input checked="" type="checkbox"/>	ประชาชนทั่วไป	<input checked="" type="checkbox"/>	เด็ก - เยาวชน	<input checked="" type="checkbox"/>	ผู้บริหาร ร.ร./ครู
<input checked="" type="checkbox"/>	ผู้แทนหน่วยงานภาครัฐ	<input checked="" type="checkbox"/>	ผู้แทนหน่วยงานภาคเอกชน	<input checked="" type="checkbox"/>	อื่น ๆ

กลุ่มเป้าหมายที่เข้าร่วมโครงการ จำนวน ๑๐๐ คน ประกอบด้วย

- หัวหน้าส่วนราชการ ได้แก่ ผู้ว่าราชการจังหวัดระยอง และรองผู้ว่าราชการจังหวัดระยอง
- หน่วยงานภาครัฐในระดับจังหวัด และระดับอำเภอ ได้แก่ ปลัดจังหวัด หัวหน้าสำนักงานจังหวัด ท้องถิ่นจังหวัด กอ.รมน. จังหวัด ศึกษาธิการจังหวัด ท้องเที่ยวจังหวัด พาณิชย์จังหวัด ชลประทาน สาธารณสุขจังหวัด

- ประชาชนในพื้นที่ระดับหมู่บ้าน ตำบล ได้แก่ ผู้นำท้องถิ่น ผู้นำชุมชน นายกเทศมนตรี กำนัน ผู้ใหญ่บ้าน อสม.
- สื่อมวลชนท้องถิ่นจังหวัดระยอง

๘.๒ เชิงคุณภาพ

ประชาชนในพื้นที่และหน่วยงานที่เกี่ยวข้องทั้งภาครัฐและภาคประชาชนที่เข้าร่วมโครงการสมาชิกวุฒิสภาพบประชาชนในพื้นที่จังหวัดภาคตะวันออกจังหวัดระยอง ได้รับทราบถึงการติดตามโครงการตามยุทธศาสตร์ชาติและการปฏิรูปประเทศ ปี ๒๕๖๕ แนวคิดในการแก้ไขปัญหาด้านต่าง ๆ ที่บรรจุในแผนพัฒนาจังหวัดปี ๒๕๖๖ – ๒๕๗๐ และแผนงานที่จะดำเนินการในปี ๒๕๖๖ ในประเด็น ด้านการบริหารจัดการน้ำเพื่อการอุปโภค – บริโภค การเกษตร และการอุตสาหกรรม ด้านการท่องเที่ยว ด้านการเกษตร ด้านการจัดการมลพิษและสิ่งแวดล้อม ด้านการแก้ไขปัญหาความยากจนและปัญหาที่ดินทำกิน ด้านการดำเนินงานตามแผน “ตำบลมั่นคง มั่งคั่ง ยั่งยืน” และ ด้านคมนาคมและโลจิสติกส์ รวมถึงเรื่องร้องเรียนที่จังหวัดรับไปดำเนินการ โดยในเวทีการหารือได้มีการแสดงความคิดเห็นต่าง ๆ ในประเด็นปัญหาที่เกิดขึ้นในพื้นที่ และต้องการสะท้อนให้สมาชิกวุฒิสภาได้รับทราบ โดยบรรยากาศในการพูดคุยมีความเป็นกันเอง

๘.๓ เชิงเวลา

เหมาะสม

ไม่เหมาะสม

อื่น ๆ

๘.๔ งบประมาณดำเนินการ

เพียงพอ/เหมาะสม

ไม่เพียงพอ

๙. ข้อสังเกต (ไม่มี)

๑๐. ข้อเสนอแนะจากประชาชน

-

๑๑. สรุปสาระสำคัญ

การเดินทางลงพื้นที่ของคณะกรรมการโครงการสมาชิกวุฒิสภาพบประชาชนในพื้นที่จังหวัดภาคตะวันออกในครั้งนี้ ดังนี้

๑. พลเรือเอก ศักดิ์สิทธิ์ เชิดบุญเมือง กรรมการ (หัวหน้าคณะ)
๒. พลเอก วสันต์ สุริยะมงคล กรรมการ
๓. นายอุดม วรรณรัฐ กรรมการ

**สรุปสาระสำคัญในการลงพื้นที่ของ
คณะกรรมการโครงการสมาชิกรัฐสภาพบประชาชนในพื้นที่จังหวัดภาคตะวันออก
ณ จังหวัดระยอง
วันศุกร์ที่ ๒ กันยายน ๒๕๖๕**

วันศุกร์ที่ ๒ กันยายน ๒๕๖๕ คณะกรรมการโครงการสมาชิกรัฐสภาพบประชาชนในพื้นที่จังหวัดภาคตะวันออก นำโดย พลเรือเอก ศักดิ์สิทธิ์ เขิตบุญเมือง สมาชิกวุฒิสภา ในฐานะกรรมการฯ (หัวหน้าคณะ) พร้อมด้วย พลเอก วสันต์ สุริยะมงคล และนายอุดม วรรณรัฐ กรรมการ เดินทางลงพื้นที่เพื่อรับฟังความคิดเห็น ข้อเสนอแนะของส่วนราชการและประชาชนในพื้นที่ พร้อมนำข้อเสนอแนะไปสู่การแก้ไข โดยอาศัยกลไกของวุฒิสภา รวมทั้งเพื่อปฏิบัติตามภารกิจด้านการปฏิรูปประเทศและยุทธศาสตร์ชาติตามรัฐธรรมนูญแห่งราชอาณาจักรไทย มาตรา ๒๗๐ ที่บัญญัติให้วุฒิสภา มีหน้าที่และอำนาจในการติดตามผลการดำเนินงานของหน่วยงานที่มีภารกิจเกี่ยวข้องกับการปฏิรูปประเทศและยุทธศาสตร์ชาติ ตลอดจนเสนอแนะ และเร่งรัด เพื่อให้บรรลุเป้าหมายตามรัฐธรรมนูญแห่งราชอาณาจักรไทย หมวด ๑๖ การปฏิรูปประเทศและตามที่กำหนดในยุทธศาสตร์ชาติ โดยการลงพื้นที่คณะกรรมการโครงการสมาชิกรัฐสภาพบประชาชนในพื้นที่จังหวัดภาคตะวันออก ณ จังหวัดระยอง ได้กำหนดลงพื้นที่เพื่อติดตามโครงการตามยุทธศาสตร์ชาติและการปฏิรูปประเทศ ปี ๒๕๖๕ แนวคิดในการแก้ไขปัญหาต่าง ๆ ที่บรรจุในแผนพัฒนาจังหวัดปี ๒๕๖๖ – ๒๕๗๐ และแผนงานที่จะดำเนินการในปี ๒๕๖๖ ในประเด็น ด้านการบริหารจัดการน้ำเพื่อการอุปโภค – บริโภค การเกษตร และการอุตสาหกรรม ด้านการท่องเที่ยว ด้านการเกษตร ด้านการจัดการมลพิษและสิ่งแวดล้อม ด้านการแก้ไขปัญหาความยากจนและปัญหาที่ดินทำกิน ด้านการดำเนินงานตามแผน “ตำบลมั่นคง มั่งคั่ง ยั่งยืน” และ ด้านคมนาคมและโลจิสติกส์ รวมถึงเรื่องร้องเรียนที่จังหวัดรับไปดำเนินการ ณ ศาลากลางจังหวัดระยอง อำเภอเมือง จังหวัดระยอง จากนั้น จะเดินทางต่อไปยังพื้นที่ “โครงการป่าชายเลนพระเจดีย์กลางน้ำ อัญมณีหนึ่งเดียวในระยอง” โดยมีสรุปผลการลงพื้นที่ในการติดตามการดำเนินงาน ดังนี้

จุดที่ ๑ ลงพื้นที่ ณ ศาลากลางจังหวัดระยอง

คณะกรรมการโครงการสมาชิกรัฐสภาพบประชาชนในพื้นที่จังหวัดภาคตะวันออก นำโดย พลเรือเอก ศักดิ์สิทธิ์ เขิตบุญเมือง สมาชิกวุฒิสภา ในฐานะกรรมการ (หัวหน้าคณะ) ลงพื้นที่พบปะส่วนราชการและประชาชน พร้อมรับฟังการดำเนินงานโครงการตามยุทธศาสตร์ชาติและการปฏิรูปประเทศ ปี ๒๕๖๕ แนวคิดในการแก้ไขปัญหาต่าง ๆ ที่บรรจุในแผนพัฒนาจังหวัดปี ๒๕๖๖ – ๒๕๗๐ รวมถึงเรื่องร้องเรียนที่จังหวัดรับไปดำเนินการ โดยมี นายชาญนะ เอี่ยมแสง ผู้ว่าราชการจังหวัดระยอง พร้อมด้วยหัวหน้าส่วนราชการ สื่อมวลชน และประชาชน ร่วมให้การต้อนรับ

โอกาสนี้ พลเรือเอก ศักดิ์สิทธิ์ เขิตบุญเมือง สมาชิกวุฒิสภา ในฐานะกรรมการ (หัวหน้าคณะ) ได้กล่าวถึงวัตถุประสงค์ของโครงการสมาชิกรัฐสภาพบประชาชนว่า การลงพื้นที่ติดตามการดำเนินงานของจังหวัดเพื่อให้เป็นไปตามแผนยุทธศาสตร์ชาติและแผนการปฏิรูปประเทศ เป็นการดำเนินงานตามหน้าที่

และอำนาจของวุฒิสภา โดยบทบาทหน้าที่ของสมาชิกวุฒิสภาในรัฐสภาคือ งานด้านนิติบัญญัติ ความเป็นชอบบุคคลให้ดำรงตำแหน่ง การติดตามการบริหารราชการแผ่นดินของรัฐบาล ส่วนหน้าที่การลงพื้นที่ในวันนี้ เป็นการติดตามผลของกฎหมายที่ผ่านการพิจารณาแล้วว่าส่งผลกระทบต่อพี่น้องประชาชนมากน้อยแค่ไหน พี่น้องประชาชนมีความเป็นอยู่ และเดือดร้อนในเรื่องใด นอกจากนี้ ยังได้รับมอบหมายหน้าที่จากคณะกรรมการติดตามตรวจสอบและเร่งรัดการปฏิรูปประเทศและการดำเนินการตามยุทธศาสตร์ชาติให้มาติดตามความคืบหน้าและดำเนินการปฏิรูปประเทศในระดับจังหวัดด้วย ซึ่งเป็นเป้าหมายสำคัญสิ่งหนึ่ง พร้อมลงมาเยี่ยมเยียนและรับฟังปัญหาข้อร้องเรียน หรือข้อขัดข้องต่าง ๆ ของพี่น้องประชาชน ซึ่งสามารถบอกผ่านคณะกรรมการฯ ไปได้ โดยจะนำไปดำเนินการแก้ไขตามกรอบหน้าที่และอำนาจของวุฒิสภาต่อไป พร้อมทั้ง ได้มีการอธิบายถึงการติดตามโครงการตามยุทธศาสตร์ชาติด้านความมั่นคง โดยในปี ๒๕๖๕ เป็นปีสุดท้ายของการดำเนินการตามยุทธศาสตร์ชาติทั้ง ๖ ด้าน ซึ่งจะต้องมีผลสัมฤทธิ์ที่ชัดเจน เป็นรูปธรรม ทั้งในระดับประเทศ ระดับจังหวัด และในระดับท้องถิ่นด้วย

จากนั้น ส่วนราชการจังหวัดและส่วนราชการได้นำเสนอรายละเอียดการดำเนินงานโครงการตามยุทธศาสตร์ชาติและการปฏิรูปประเทศ ปี ๒๕๖๕ แนวคิดในการแก้ไขปัญหาต่าง ๆ ที่บรรจุในแผนพัฒนาจังหวัดปี ๒๕๖๖ – ๒๕๗๐ รวมถึงเรื่องร้องเรียนที่จังหวัดรับไปดำเนินการ

ผลสัมฤทธิ์ของโครงการตามยุทธศาสตร์และแผนปฏิรูปประเทศ ปี ๒๕๖๕

หัวหน้าสำนักงานจังหวัดระยอง ได้รายงานข้อมูลพื้นฐาน โดยจังหวัดระยอง ประกอบด้วย ๘ อำเภอ ๕๔ ตำบล ๔๓๙ หมู่บ้าน ๑๘๑ ชุมชน และ ๖๘ อบท. (๑ องค์การบริหารส่วนจังหวัด ๑ เทศบาลเมืองนคร ๒ เทศบาลเมือง ๒๗ เทศบาลตำบล และ ๓๗ อบต.) มีประชากรตามทะเบียนราษฎร ณ วันที่ ๓๑ ธันวาคม ๒๕๖๔ จำนวน ๗๕๑,๓๔๓ คน มีประชากรแฝง ๕-๖ แสนคน มีผลิตภัณฑ์มวลรวม ต่อหัวประชากร ปี ๒๕๖๓ เท่ากับ ๘๕๗,๑๙๑ บาท/คน/ปี ผลิตภัณฑ์มวลรวมจังหวัด ๘๓๑,๗๓๔ ล้านบาท การประกอบอาชีพส่วนใหญ่ เป็นเกษตร อุตสาหกรรม และการท่องเที่ยว เป้าหมายของจังหวัดระยอง คือ “เทคโนโลยีและนวัตกรรมก้าวหน้า พัฒนาอย่างสมดุลและยั่งยืน บนพื้นฐานของความพอเพียง” โดยมีประเด็นการพัฒนา ๖ ด้าน ดังนี้

๑. พัฒนาผลิตภาพการผลิต คุณภาพสินค้า ผลิตภัณฑ์และบุคลากรด้านการเกษตร ประมง ปศุสัตว์ ด้วยเทคโนโลยีและนวัตกรรม ให้มีคุณภาพและมาตรฐาน ควบคู่กับการพัฒนาไปสู่เกษตรอุตสาหกรรม และการท่องเที่ยว

๒. พัฒนาศักยภาพการท่องเที่ยวให้สอดคล้องและทันต่อสถานการณ์ เทคโนโลยี นวัตกรรม สังคมชุมชน และสิ่งแวดล้อม อย่างยั่งยืน

๓. พัฒนาภาคอุตสาหกรรมเข้าสู่อุตสาหกรรมเชิงนิเวศ สนับสนุนการดำเนินการที่มีความรับผิดชอบต่อสังคม และการสร้างนวัตกรรมอย่างสร้างสรรค์ รองรับเขตพัฒนาพิเศษภาคตะวันออก (EEC)

๔. ป้องกัน อนุรักษ์ ป่าไม้ บริหารจัดการทรัพยากรธรรมชาติและสิ่งแวดล้อมอย่างบูรณาการสู่ความสมดุลและยั่งยืน

๕. เสริมสร้างมาตรฐานและยกระดับคุณภาพชีวิตของคนทุกช่วงวัยโดยกระบวนการมีส่วนร่วมของประชาชน ตามหลักปรัชญาของเศรษฐกิจพอเพียง

๖. สร้างความเข้มแข็ง และเพิ่มขีดความสามารถของภาคพาณิชย์-กรรม และภาคการบริการสู่การแข่งขันในระดับสากล

ทั้งนี้ ในปีงบประมาณ พ.ศ. ๒๕๖๕ ได้รับการจัดสรรงบประมาณ ๓๓๘.๖๐ ล้านบาท มีภาระค่าใช้จ่ายในการบริหารงานจังหวัดบูรณาการ ๙ ล้านบาท

โดยมีผลการดำเนินงานโครงการปีงบประมาณ พ.ศ. ๒๕๖๕ มีโครงการที่สำคัญ ดังนี้

- การพัฒนาคุณภาพสินค้าและผลิตภัณฑ์ด้านการเกษตร ประมง และปศุสัตว์ ได้รับงบประมาณ ๑๑๓ ล้านบาท

- โครงการพัฒนาศักยภาพด้านการท่องเที่ยวให้เติบโตอย่างมีคุณภาพและยั่งยืน ได้รับงบประมาณ ๒๖.๖๗ ล้านบาท อาทิ พื้นฟูแหล่งท่องเที่ยวเก่าและพัฒนาแหล่งท่องเที่ยวใหม่ พัฒนาสินค้าและบริการด้านการท่องเที่ยวให้ได้รับมาตรฐาน ส่งเสริมการตลาด การประชาสัมพันธ์ พัฒนาสิ่งอำนวยความสะดวกด้านการท่องเที่ยวให้ได้มาตรฐาน

- โครงการพัฒนาภาคอุตสาหกรรมเข้าสู่อุตสาหกรรมเชิงนิเวศ ไม่ได้รับการจัดสรรงบประมาณ

- โครงการป้องกัน อนุรักษ์ พื้นฟูและควบคุมการใช้ทรัพยากรธรรมชาติและสิ่งแวดล้อม ได้รับงบประมาณ ๔.๗๔ ล้านบาท อาทิ โครงการสร้างแหล่งหญ้าทะเล จัดวางทุ่นผูกเรือในแนวปะการังธรรมชาติ สตรีงแนวป้องกันโดยการจัดวางทุ่นแนวเขตอนุรักษ์ และติดตาม ตรวจสอบ เผื่อระวังการบุกรุกทำลายทรัพยากรทางทะเลและชายฝั่ง

- โครงการเสริมสร้างมาตรฐานการดำรงชีวิตและการมีส่วนร่วมของประชาชน ได้รับงบประมาณ ๑๘๐ ล้านบาท

- โครงการเสริมสร้างความเข้มแข็งและเพิ่มขีดความสามารถของภาคพาณิชย์กรรมและการบริการ ได้รับงบประมาณ ๕ ล้านบาท

โครงการตามแผนการปฏิบัติราชการในปี พ.ศ. ๒๕๖๖

โครงการตามแผนปฏิบัติราชการประจำปี พ.ศ. 2566			
จังหวัดระยอง			
	โครงการ (จำนวน)	โครงการ (กิจกรรม)	งบประมาณ (บาท)
ประเด็นการพัฒนาด้านที่ 1			
พัฒนาคุณภาพสินค้าและผลิตภัณฑ์ด้านการเกษตร ประมง และปศุสัตว์	3	4	104,492,700
ประเด็นการพัฒนาด้านที่ 2			
พัฒนาศักยภาพการท่องเที่ยวให้เติบโตอย่างมีคุณภาพและยั่งยืน	2	4	51,519,000
ประเด็นการพัฒนาด้านที่ 4			
ป้องกัน อนุรักษ์ ป่าไม้ และควบคุมการใช้ทรัพยากรธรรมชาติและสิ่งแวดล้อม	4	6	62,509,500
ประเด็นการพัฒนาด้านที่ 5			
เสริมสร้างมาตรฐานการดำรงชีวิต และการมีส่วนร่วมของประชาชน	4	11	86,308,000
ประเด็นการพัฒนาด้านที่ 6			
เสริมสร้างความเข้มแข็ง และเพิ่มขีดความสามารถของภาคพาณิชย์กรรม และการบริการ	1	2	1,969,000
รวมงบประมาณ	14	27	306,798,200

สำหรับผลสัมฤทธิ์ที่คาดว่าจะได้รับในด้านต่าง ๆ ได้แก่

ด้านการเกษตร – มีรายได้รวมภาคการเกษตรเพิ่มขึ้น ร้อยละ ๒ และพื้นที่เกษตรกรรมในเขตชลประทานที่มีการบริหารจัดการน้ำอย่างทั่วถึง จำนวน ๒ แห่ง

ด้านการท่องเที่ยว – มีรายได้จากการท่องเที่ยวของจังหวัดเพิ่มขึ้น ร้อยละ ๒

ด้านทรัพยากรธรรมชาติ – มีพื้นที่สีเขียวเพิ่มขึ้น ๓.๖ ล้านไร่ จำนวนกลุ่มประมงชายฝั่งได้รับประโยชน์จากการส่งเสริมนวัตกรรมในการอนุรักษ์และฟื้นฟูทรัพยากรทางทะเล ๑๐ กลุ่ม จำนวนพื้นที่ที่ได้รับผลกระทบจากการกัดเซาะลดลง ๔๐๐ เมตร และ จำนวนแหล่งที่อยู่อาศัยสัตว์น้ำ สัตว์ทะเล เพิ่มขึ้น ๔ แห่ง

ด้านสังคมและคุณภาพชีวิต – ประชาชนได้รับประโยชน์จากการดำเนินโครงการแก้ไขปัญหาน้ำท่วมและภัยแล้ง ไม่น้อยกว่า ๑,๕๐๐ ครัวเรือน เส้นทางคมนาคมทั้งสายหลักและสายรองได้รับการปรับปรุง และให้ได้มาตรฐานสายทาง จำนวน ๑๐ สายทาง และ

ด้านการลงทุน/พาณิชย์กรรม – กิจกรรมหรือการจัดงานเพื่อส่งเสริมช่องทางการกระจายสินค้าและบริการเพิ่มขึ้น ๓ กิจกรรม และรายได้จากการจัดงานไม่น้อยกว่า ๑.๕ ล้านบาท

ข้อคิดเห็น ข้อเสนอแนะจากส่วนราชการ

ผู้ว่าราชการจังหวัด ได้สะท้อนปัญหาในทางปฏิบัติ กรณีที่จังหวัดหรืออำเภอได้รับเรื่องร้องทุกข์ ร้องเรียนให้ไปดำเนินการแก้ไขปัญหาให้กับชาวบ้าน อาทิ ปัญหาถนนชำรุด ปัญหาน้ำบริโภคน้ำอุปโภค ซึ่งจังหวัดหรืออำเภอรับเรื่องแต่ไม่สามารถดำเนินการในเรื่องของการตั้งงบประมาณในการให้ความช่วยเหลือเองได้ ต้องอาศัยงบประมาณฟังก์ชัน แต่เมื่อประสานไปยังเจ้าของงบประมาณ เช่น องค์การบริหารส่วนตำบล และเทศบาล กลับได้รับคำตอบว่าไม่มีงบประมาณ เมื่อแจ้งไปยังส่วนราชการที่เกี่ยวข้องก็ได้รับ

คำตอบในการทำงานเช่นเดียวกัน ตรงนี้เป็นปัญหาที่จังหวัดและอำเภอจะไม่สามารถแก้ไขปัญหาให้กับพี่น้องประชาชนได้อย่างรวดเร็ว เพราะไม่สามารถตั้งงบประมาณในการแก้ไขปัญหาได้ ซึ่งจะใช้งบฟังก์ชัน แต่ส่วนนี้มีภาระงานที่หนัก ปัญหาดังกล่าวนี้ ได้เสนอไปยังที่ประชุมคณะทำงานซึ่งเป็นฝ่ายเลขานุการของกลุ่มจังหวัดในการพิจารณางบประมาณ ประกอบด้วย สภาพัฒนาการเศรษฐกิจและสังคมแห่งชาติ (สภาพัฒน์) สำนักงานงบประมาณ และสำนักงานปลัดสำนักนายกรัฐมนตรี ที่ได้พยายามจำกัดขอบเขตของการตั้งงบประมาณกลุ่มจังหวัดและจังหวัดโดยหลักการนั้นดี แต่จะมีปัญหาในทางปฏิบัติที่ควรได้รับการแก้ไขต่อไป

ข้อคิดเห็น ข้อเสนอแนะจากสมาชิกวุฒิสภา

ตามที่รัฐบาลที่ต้องการปฏิรูปประเทศ พร้อมผลักดันในเรื่องของแผนแม่บท ยุทธศาสตร์ชาติ และแผนพัฒนาฉบับที่ ๑๓ ของสภาพัฒน์ จึงได้ให้ข้อเสนอแนะกับส่วนราชการจังหวัดที่ต้องไปกำกับและติดตามแผนงานและโครงการ รวมถึงความต้องการว่าได้บรรจุไว้ในแผนของสภาพัฒน์ หรือแผนแม่บท เป็นไปตามยุทธศาสตร์ชาติหรือไม่ ในส่วนของจังหวัดจะต้องไปติดตามว่าอยู่ในแผนงานปกติของมหาดไทย หรือของจังหวัดหรือไม่ และมีความสอดคล้องหรือไม่ มิเช่นนั้น หากหมดช่วงเวลากการปฏิรูปประเทศก็จะมีคนสนใจที่จะทำอย่างต่อเนื่อง ดังนั้น เป้าหมายการปฏิรูปประเทศจึงเป็นเป้าหมายใหญ่ของประเทศที่ต้องเข้าไปกำกับดูแลและติดตาม อาทิ ปัญหาความเหลื่อมล้ำ ปัญหาความยากจน และเรื่องทรัพยากรธรรมชาติ เป็นต้น

แนวความคิดในการแก้ไขปัญหาด้านต่าง ๆ ที่บรรจุในแผนพัฒนาจังหวัด ปี พ.ศ. ๒๕๖๖ – ๒๕๗๐ และแผนการปฏิบัติราชการประจำปี พ.ศ. ๒๕๖๖

หัวหน้าสำนักงานจังหวัดระยอง ได้รายงานข้อมูลยุทธศาสตร์ชาติ ๒๐ ปี แผนพัฒนาเศรษฐกิจฯ แผนการปฏิรูปประเทศ แผนพัฒนาจังหวัดระยอง ๒๕๖๖ – ๒๕๗๐ ในภาพรวม จากนั้น ได้ให้ส่วนราชการนำเสนอในประเด็นต่าง ๆ ดังนี้

ประเด็นการบริหารจัดการน้ำ : โดยชลประทานจังหวัด รายงานสถานการณ์น้ำในอ่างเก็บน้ำว่า ขณะนี้อยู่ในสถานะปกติ คือ อ่างเก็บน้ำหนองปลาไหลมีน้ำ ๘๓.๓๓% อ่างเก็บน้ำดอกกรายมีน้ำ ๘๐.๕๒% อ่างเก็บน้ำคลองใหญ่ ๗๔.๘๓% อ่างเก็บน้ำประแสร์มีน้ำ ๗๓.๐๘% และอ่างเก็บน้ำระโอกมีน้ำ ๘๓.๓๕% โดยปริมาณน้ำเปรียบเทียบข้อมูล ณ วันที่ ๓๑ สิงหาคม (ปี ๖๕/๖๔/๕๔) ดังนี้

รายงานสภาพน้ำ ประจำวันที่			31 สิงหาคม 2565			31 สิงหาคม 2564			31 สิงหาคม 2548			
รายละเอียด	ลบ (+/-) ลบ	จริง (ลบ.)		งบ (ลบ.)		งบ (ลบ.)	งบ (ลบ.)		งบ (ลบ.)	งบ (ลบ.)		
		งบ (ลบ.)	งบ (ลบ.)	งบ (ลบ.)	งบ (ลบ.)		งบ (ลบ.)	งบ (ลบ.)				
อ่างเก็บน้ำ												
1 ดอกกรวย	-	+53.30	71.400	+51.25	57.489	82.07%	+49.80	44.653	62.54%	+42.10	6.700	9.38%
2 พนองปลาไหล	-	+45.00	163.750	+43.73	136.445	81.19%	+43.01	122.050	74.53%	+32.63	10.051	6.14%
3 คลองใหญ่	-	+64.00	40.100	+64.97	30.004	74.83%	+45.48	34.824	81.21%	-	-	-
ศูนย์คลองใหญ่			275.250		223.940	81.36%		201.527	73.22%		14.751	6.09%
4 ประแสร์	-	+35.99	295.000	+34.10	215.400	73.08%	+34.18	222.520	75.43%	+27.09	44.620	15.30%
5 คลองระลอก	-	+33.50	19.650	+32.96	17.360	88.23%	+33.00	17.500	89.28%	+32.41	15.435	78.53%
ศูนย์ประแสร์			314.650		232.960	74.04%		240.020	76.28%		62.055	19.72%
รวม			589.900		456.900	77.45%		441.547	74.85%		78.806	13.36%

วิกฤต
 ถูกเกิน
 ปกติ
 ผิดเกิน

กิจกรรมการใช้น้ำอย่างกับน้ำ จังหวัดระยอง ปี 2565							
กิจกรรม	แผน-ผลการใช้น้ำ					ปริมาณน้ำต้นทุนที่มี (ล้าน ลบ.ม.)	หมายเหตุ
	แผนแล้ง	ผลแล้ง	แผนฝน	ผลฝน	สถานะ		
อุปโภค บริโภค	47.11	48.07	47.29	32.76	เพียงพอ	589.900	
รักษาระบบนิเวศ	9.28	9.8	9.36	9.69	เพียงพอ	589.900	
การเกษตร	79.69	72.86	74.20	37.98	เพียงพอ	589.900	
อุตสาหกรรม	209.69	144.30	225.29	102.06	เพียงพอ	589.900	
ยอดรวม	345.77	275.03	356.14	182.49	เพียงพอ		

แผนงานพัฒนาแหล่งน้ำในอนาคต

๑. อ่างเก็บน้ำเขาจอมแห-เขานั่งยอง
๒. อ่างเก็บน้ำคลองโพธิ์
๓. อ่างเก็บน้ำคลองน้ำเขียว
๔. ระบบส่งน้ำพร้อมอาคารประกอบสถานีสูบน้ำด้วยไฟฟ้าอ่างเก็บน้ำคลองใหญ่-ฝายบ้านค่าย
๕. โครงการสูบน้ำคลองสะพานแนวที่ ๒

1. โครงการก่อสร้างอ่างเก็บน้ำเขาจอมแห - เขานั่งยอง

- ❖ งบประมาณ 432.86 ล้านบาท (รวมค่าเวนคืนจำนวน 130.68 ล้านบาท)
- ❖ พื้นที่หมู่ที่ 7 ตำบลชะมด อำเภอนิคมน้ำจืด จังหวัดระยอง



คุณลักษณะ

ชนิดเขื่อนกั้นดินเหนียว		
พื้นที่รับน้ำฝน	2.25	ตร.กม.
ปริมาณฝนเฉลี่ยรายปี	1,442	มม.
ปริมาณน้ำไหลลงอ่างเก็บน้ำ	1.42	ล้าน ลม.ม./ปี
ความยาวสันเขื่อน	410.00	เมตร
ความสูงเขื่อน	27.00	เมตร
ความกว้างสันเขื่อน	9.00	เมตร
ความจุอ่างเก็บน้ำ	1.42	ล้าน ลม.ม.
พื้นที่ผิวน้ำอ่างเก็บน้ำ	82.50	ไร่

- > แก้ปัญหาน้ำท่วมตัวเมืองระยอง และห่มมา
- > แหล่งกักเก็บน้ำสำหรับอุปโภค-บริโภค
- > แหล่งน้ำดิบในการผลิตน้ำประปา
- > แหล่งท่องเที่ยว
- > แหล่งออกกำลังกาย



โครงการอ่างเก็บน้ำคลองโพธิ์ จังหวัดระยอง

การดำเนินงาน (Road Map) โครงการอ่างเก็บน้ำคลองโพธิ์ จังหวัดระยอง

รายการ	ปีงบประมาณ												หมายเหตุ							
	ปี 2561			2562			2563			2564				2565			2567-68			
	1	2	3	4	1	2	3	4	5	2	3	4	1	2	3	4	1	2	3	4
I. เสร็จราชการโครงการ	[Progress bars]																			
1.1 ส่วนราชการ	[Progress bars]																			
- สภาวัฒนธรรม	[Progress bar]												สภาวัฒนธรรม อำเภอโพธาราม 2557 ราชการโยกย้ายไปจังหวัด (Environmental Chest) อำเภอโพธาราม 2558							
- การสำรวจ	[Progress bar]																			
- การออกแบบ	[Progress bar]																			
1.2 ส่วนราชการอื่น	[Progress bars]																			
- การขออนุญาตใช้ที่ดิน	[Progress bar]																			
- การขออนุญาตขุดลอก	[Progress bar]																			
- การขออนุญาตขุดลอก	[Progress bar]																			
- การจ่ายค่าชดเชยทรัพย์สินแก่ผู้ถือสิทธิ์	[Progress bar]																			
II. ส่วนการก่อสร้าง (ปี 65-67)	[Progress bars]																			
- เริ่มดำเนินการก่อสร้าง	[Progress bar]																			

ความก้าวหน้าปัจจุบัน

1. การศึกษาโครงการ แล้วเสร็จเมื่อ มีนาคม 2549 และรายการจัดซื้อที่ดินเชิงพาณิชย์ (EC) แล้วเสร็จเมื่อ ธันวาคม 2559
2. สำรองและออกแบบ - การออกแบบรายละเอียดเขื่อนทิ้งงาน แล้วเสร็จในปี 2563 เพื่อเริ่มก่อสร้างปี 2565
3. การขออนุญาตขุดลอก และการดำเนินการมีส่วนร่วมประชาชน จัดทำเวทีประชาพิจารณ์ฯ เพื่อรับฟังความคิดเห็นของประชาชนและผู้มีส่วนได้ส่วนเสียเมื่อวันที่ 26 มิถุนายน 2561 และวันที่ 21 กันยายน 2563 ผู้บริหารเทศบาลนครโพธารามลงพื้นที่เพื่อรับฟังความคิดเห็นและทำการมีส่วนร่วมกับราษฎรในพื้นที่แล้ว
4. การจัดหาที่ดิน - โฉนดที่ดินที่ต้องจัดหา จำนวน 8,393 ไร่ (ป่าเพื่อเศรษฐกิจ (โซน E) 5,900 ไร่, ป่าเพื่อการอนุรักษ์ (โซน C) 47 ไร่ และเขตปฏิรูปที่ดินเพื่อเกษตรกรรม (ส.ป.ก.) 2,446 ไร่) โดย ชป. อิงขออนุญาตใช้ป่าแล้ว เมื่อวันที่ 15 ก.ย. 2563
 - อยู่ระหว่างดำเนินการสำรวจรังวัดที่ดินและตรวจสอบทรัพย์สิน
5. การดำเนินการขออนุญาตขุดลอก และขออนุญาตขุดลอกน้ำผิวดิน ครั้งที่ 3/2563 เมื่อวันที่ 28 กันยายน 2563 เริ่มขุดได้ดำเนินการขุดอ่างเก็บน้ำคลองโพธิ์ จังหวัดระยอง

ความก้าวหน้าของการจัดหาที่ดินเพื่อการก่อสร้าง

การขอใช้พื้นที่ในเขตปฏิรูปที่ดิน (ส.ป.ก.) เนื้อที่ทั้งหมด ๒,๓๖๕ ไร่ ๑ งาน ๙๒ ตารางวา

- ๑๐ กันยายน ๒๕๖๔ คณะกรรมการปฏิรูปที่ดินจังหวัดระยองเห็นชอบให้กรมชลประทานใช้พื้นที่ในเขตปฏิรูปที่ดินโดยไม่คิดค่าตอบแทน และขอให้กรมชลประทานจัดส่งเอกสารเพื่อให้ ส.ป.ก. อนุญาตต่อไป

- ๑๐ พฤศจิกายน ๒๕๖๔ จังหวัดระยองขออนุญาตใช้ที่ดินเพื่อกิจการสาธารณูปโภคและกิจการอื่น ๆ ในเขตปฏิรูปที่ดินจังหวัดระยองเพื่อการก่อสร้างอ่างเก็บน้ำคลองโพล์

- ๙ ธันวาคม ๒๕๖๔ ส.ป.ก. แจ้งให้ตรวจสอบและเพิ่มเติมข้อมูลที่ไม่ครบถ้วน เพื่อให้ ส.ป.ก.

พิจารณาอนุญาต

สรุปประเด็นตามที่ ส.ป.ก. ขอให้ตรวจสอบและเพิ่มเติม

- ขอให้พิจารณาตรวจสอบเฉพาะพื้นที่ที่อยู่ในหลักเกณฑ์ที่ ส.ป.ก.สามารถพิจารณาอนุญาตได้

- เอกสารประกอบการขออนุญาตไม่ครบถ้วน

- ขอความเห็นหรือมติขององค์การบริหารส่วนตำบล/เทศบาล หรือประชาคมที่รับรองว่าการก่อสร้างอ่างเก็บน้ำคลองโพล์ จังหวัดระยอง ไม่มีผลกระทบต่อสิ่งแวดล้อมและชุมชนทั้ง ๔ ด้าน

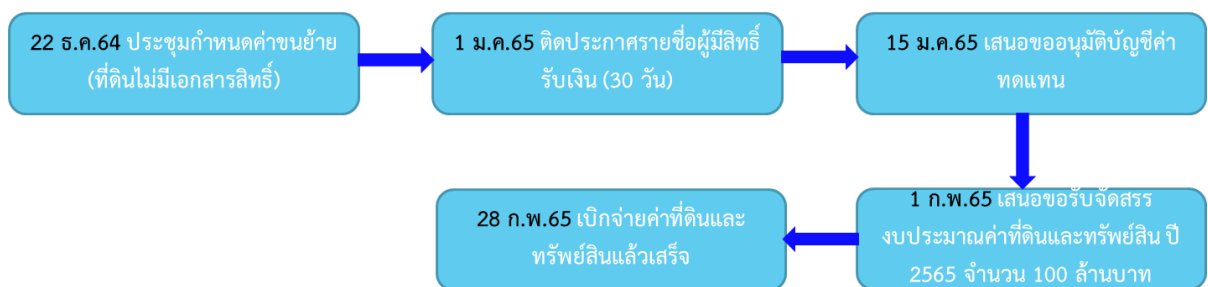
- ขอรายละเอียดและข้อเท็จจริงที่เกี่ยวข้องอื่น ๆ เช่น การขุดเขยี่ยวยาเกษตรกรหรือผู้ถือครองที่ดินที่ได้รับผลกระทบ, การดูแลรักษาทรัพยากรดินหรือการบริหารจัดการดินในพื้นที่ที่มีการขออนุญาตใช้ที่ดินเพื่อดำเนินโครงการดังกล่าว

ความก้าวหน้าของการจัดหาที่ดินเพื่อการก่อสร้าง

การจัดหาที่ดิน

ที่	รายการ	ดำเนินการแล้ว						คงเหลือ					
		รวม		ป่าสงวนฯ		สปก.		รวม		ป่าสงวนฯ		สปก.	
		(แปลง)	(ไร่)	(แปลง)	(ไร่)	(แปลง)	(ไร่)	(แปลง)	(ไร่)	(แปลง)	(ไร่)	(แปลง)	(ไร่)
1	รับคำขอรังวัดสำรวจแปลงที่ดิน (ร.ว.43 ก.)	688	8,268.56	530	5,788.54	158	2,480.78	-	-	-	-	-	-
2	ดำเนินการรังวัด ร.ว.43 ก.	381	4,365.34	243	-	138	-	307	3,903.22	287	-	20	-
3	ดำเนินการตรวจสอบทรัพย์สิน	208	2,467.42	124	872.14	84	1,595.28	480	5,801.14	406	4,916.40	74	885.50

แผนการจ่ายเงินค่าซื้อที่ดิน ค่าทดแทน ค่าร้อยละในการจัดหาที่ดิน ปีงบประมาณ พ.ศ.๒๕๖๕



โครงการอ่างเก็บน้ำคลองน้ำเขียว

ตำบลวังน้ำ อำเภอแมลง จังหวัดระยอง



รายละเอียดโครงการ

ที่ตั้งห้วงงาน ตำบลวังน้ำ อำเภอแมลง จังหวัดระยอง	
พื้นที่รับน้ำของอ่างเก็บน้ำ	57.66 ตารางกิโลเมตร
ปริมาณน้ำฝนเฉลี่ยต่อปี	1,222.00 มิลลิเมตร
ปริมาณน้ำไหลลงอ่างเก็บน้ำเฉลี่ยต่อปี	55.96 ล้านลูกบาศก์เมตร
ระดับพองน้ำประมาณ	+40.00 ม.รทก.
ระดับ Dead Storage ประมาณ	+41.00 ม.รทก.
ระดับน้ำเก็บกัก	+54.00 ม.รทก.
ระดับสันเขื่อน	+56.00 ม.รทก.
ความจุอ่างฯ ที่ระดับ Dead Storage	1.27 ล้านลูกบาศก์เมตร
ความจุอ่างฯ ที่ระดับเก็บกัก	17.45 ล้านลูกบาศก์เมตร
พื้นที่ผิวอ่างฯ ที่ระดับ Dead Storage	106 ไร่
พื้นที่ผิวอ่างฯ ที่ระดับเก็บกัก	2,281 ไร่
พื้นที่ผิวอ่างฯ ที่ระดับน้ำนองสูงสุด	2,845 ไร่
พื้นที่รับประโยชน์	10,750 ไร่

ผลประโยชน์โครงการ

- เป็นแหล่งเก็บกักน้ำต้นทุน จำนวน 17.45 ล้านลูกบาศก์เมตร
- สามารถส่งน้ำช่วยเหลือพื้นที่รับประโยชน์ในฤดูฝนจำนวน 10,750 ไร่
- เป็นแหล่งเพาะพันธุ์สัตว์น้ำจืด ให้ราษฎรสามารถทำการประมงเพื่อเป็นรายได้เสริม

ระบบส่งน้ำพร้อมอาคารประกอบระบบสูบน้ำด้วยไฟฟ้าอ่างเก็บน้ำคลองใหญ่เขายป่า

ตำบลเขาป่า อำเภอปลวกแดง จังหวัดระยอง



องค์ประกอบและขนาดประมาณ

- ระบบส่งน้ำ ความยาว 18.59 กิโลเมตร
- สาย NP ความยาว 18,573 เมตร
- ท่อเหล็กกล้า ขนาด \varnothing 1200 มิลลิเมตร ความยาว 500 เมตร
- ท่อเหล็กกล้า ขนาด \varnothing 1000 มิลลิเมตร ความยาว 13,533 เมตร
- ท่อเหล็กกล้า ขนาด \varnothing 800 มิลลิเมตร ความยาว 65 เมตร
- สาย 1L-MP ความยาว 25 เมตร
- ท่อเหล็กกล้า ขนาด \varnothing 800 มิลลิเมตร ความยาว 25 เมตร

ผลการวิเคราะห์เศรษฐศาสตร์

อัตราผลตอบแทนทางเศรษฐกิจ - EIRR (ร้อยละ) 20.92

ระดับคิดลด 9 %

มูลค่าปัจจุบันสุทธิ : NPV (ล้านบาท) 814.36

อัตราส่วนผลประโยชน์ต่อต้นทุน : B/C ratio 1.69

ระยะเวลาค่าคืนการก่อสร้าง 3 ปี (ปี 2566 - 2568)

วงเงินค่าก่อสร้าง 800 ล้านบาท

ผลประโยชน์โครงการ

- เพื่อแก้ไขปัญหาคุณภาพน้ำด้านจุลภาค-บริโค
- เพื่อลดผลกระทบปัญหาบริเวณสิ่งแวดล้อมการเน่าเสียกับเกษตรกรในแม่น้ำของ
- ประชาชนได้รับน้ำเพื่อการอุปโภค-บริโภค ที่ได้คุณภาพและมาตรฐานไม่มีสารเจือปน
- เพื่อเป็นแหล่งเก็บน้ำสำหรับช่วยเหลือพื้นที่
- เพื่อส่งน้ำช่วยเหลือพื้นที่เกษตรกรรมให้มีความเจริญในพื้นที่

ระบบส่งน้ำพร้อมอาคารประกอบสถานีสูบน้ำด้วยไฟฟ้าอ่างเก็บน้ำคลองใหญ่-ฝายบ้านค่าย

แผนงาน	หน่วยงานที่รับผิดชอบ	ปีงบประมาณ																หมายเหตุ
		2565				2566				2567				2568				
		1	2	3	4	1	2	3	4	1	2	3	4	1	2	3	4	
ศึกษาความเหมาะสม	กรมชลประทาน																	แล้วเสร็จ พ.ศ. 2562
สำรวจ ออกแบบ	กรมชลประทาน																	สำรวจ - ออกแบบแล้วเสร็จ เม.ย. 2563
ก่อสร้าง	กทท.																	ระยะเวลาก่อสร้าง 3 ปี (2566-2568)

โครงการสูบน้ำจากคลองสะพานแนวที่ 2
คำขอรุณขอฯ อำเภอวังน้อย จังหวัดพระนครศรีอยุธยา

องค์ประกอบของงบประมาณ

- โรงสูบน้ำ จำนวน 1 แห่ง
- เครื่องสูบน้ำ ชนิด Vertical Pump จำนวน 5 เครื่อง (สูบน้ำ 4 เครื่อง สำรอง 1 เครื่อง) สามารถสูบน้ำได้สูงสุด 19,800 ลบ.ม./ชั่วโมง
- ระบบท่อส่งน้ำ ขนาดเส้นผ่านศูนย์กลาง 1.80 เมตร ความยาว 3,500 เมตร
- อาคารทิ้งน้ำ จำนวน 1 แห่ง (อ่างเก็บน้ำคลองพระนครศรีอยุธยา)

ระยะเวลาดำเนินการก่อสร้าง 3 ปี (ปี 2566 - 2568)
วงเงินค่าก่อสร้าง 750 ล้านบาท
(ต่อระบบงานทางเศรษฐกิจ พิจารณาคัดเลือกโดย E : EIRR = 11.60%
NPV = 433.08 ล้านบาท
B/C ratio = 1.39

ผลประโยชน์โครงการ

- สามารถผันน้ำเพื่อใช้สำหรับการอุปโภคบริโภคและอุตสาหกรรมได้ประมาณ 50 ล้าน ลบ.ม./ปี

ประเด็นด้านการท่องเที่ยว : โดยท่องเที่ยวจังหวัด ได้รายงานข้อมูลการท่องเที่ยว ซึ่งอยู่ในประเด็นยุทธศาสตร์ชาติที่ ๒ ด้านการสร้างความสามารถในการแข่งขัน และในปฏิรูปประเทศ : ด้านเศรษฐกิจ (การส่งเสริมและพัฒนาการท่องเที่ยวคุณภาพสูง)

การพัฒนาแหล่งท่องเที่ยว กิจกรรมการท่องเที่ยว และบุคลากรทางการท่องเที่ยว ไว้ดังนี้

- ๑) จัดกิจกรรมการจัดงานเทศกาลผลไม้และของดีที่จังหวัดระยอง ประจำปี
- ๒) กิจกรรมส่งเสริมการท่องเที่ยวระยอง
- ๓) กิจกรรมการจัดงาน “มหกรรม ดนตรี ที่ชายหาดระยอง”
- ๔) กิจกรรมการจัดงานสืบสานตำนานเมืองเก่า ๔ แห่ง (บ้านค่าย เมืองแกลง บ้านฉางและยวมจินดา)
- ๕) กิจกรรมถนนท่องเที่ยววิถีชาวเล
- ๖) กิจกรรมการขับเคลื่อนเครือข่ายการท่องเที่ยวโดยชุมชนจังหวัดระยองเพื่อรองรับ EEC
- ๗) พัฒนาศักยภาพผู้ประกอบการด้านการท่องเที่ยวให้เข้าสู่มาตรฐาน SHA Plus

การส่งเสริมการท่องเที่ยวเชิงคุณภาพ

๑. มาตรฐานการท่องเที่ยวไทย

๑.๑ มาตรฐานห้องน้ำเพื่อการท่องเที่ยว)

๑.๒ มาตรฐานท่องเที่ยวระดับอาเซียน

๒. การส่งเสริมและพัฒนาที่พัก นักเดินทาง (Home Lodge)

๓. การตรวจประเมินและรับรองมาตรฐานโฮม สเตย์ไทย

ทั้งนี้ ในปีงบประมาณ ๒๕๖๖ ได้จัดโครงการส่งเสริมการตลาดและประชาสัมพันธ์การท่องเที่ยวจังหวัดระยอง กิจกรรมส่งเสริมการท่องเที่ยวจังหวัดระยองประจำปี วงเงิน ๘,๙๒๕,๐๐๐ บาท ดำเนินกิจกรรมใน ๖ แผนหลัก ดังนี้

๑) กิจกรรมถนนท่องเที่ยววิถีชาวเล

๒) กิจกรรมการจัดงานสืบสานตำนานเมืองเก่า ๒ แห่ง (เมืองแกลง และยวมจินดา)

๓) กิจกรรมการจัดงาน “มหกรรม ดนตรี ที่ชายหาดระยอง

๔) กิจกรรมการพัฒนาศักยภาพบุคลากรด้านการท่องเที่ยวและบริการ จำนวน ๓ หลักสูตร

๕) จัดกิจกรรมการจัดงานเทศกาลผลไม้และของดีที่จังหวัดระยอง ประจำปี ๒๕๖๖

๖) กิจกรรมส่งเสริมการท่องเที่ยว Rayong Log Jam ๒๐๒๓”

ประเด็นด้านการเกษตร : โดยเกษตรกรจังหวัด ได้รายงานผลสัมฤทธิ์ของโครงการตามยุทธศาสตร์ ปี พ.ศ. ๒๕๖๕ และแนวความคิดการแก้ไขปัญหาด้านการเกษตร
ประเด็น ส่งเสริมการผลิตสินค้าเกษตรมูลค่าสูง

แนวทางการดำเนินงาน

๑. ส่งเสริม และพัฒนาเกษตรกรและสถาบันเกษตรกรให้เป็นผู้ประกอบการ เกษตรมีอาชีพ สามารถยกระดับผลผลิตภาพการผลิตภาคเกษตรให้สูงขึ้น

๒. เพิ่มขีดความสามารถในการแข่งขันของสินค้าเกษตรในระดับนานาชาติ

๓. ส่งเสริมและพัฒนางานวิจัย เทคโนโลยีและนวัตกรรมด้านการเกษตร ควบคู่ไปกับ ภูมิปัญญาท้องถิ่นให้สามารถใช้ประโยชน์และต่อยอดในเชิงพาณิชย์ได้อย่างแท้จริง

๔. พัฒนาโครงสร้างพื้นฐานและสิ่งอำนวยความสะดวกด้านการเกษตรให้เพียงพอและทั่วถึง

๕. บริหารจัดการทรัพยากรทางการเกษตรอย่างมีประสิทธิภาพ และเกิดประโยชน์สูงสุด

แนวทางการพัฒนา

๑. สินค้าเกษตรปลอดภัย

๒. สินค้าเกษตรอัตลักษณ์

๓. สินค้าเกษตร GI

๔. สินค้าเกษตรพรีเมียม

ทุเรียน

START

เกษตรกร 12,122 ครัวเรือน (GAP 3,262 ราย) คิดเป็น 27 %

พื้นที่ย่นต้น 117,753 ไร่
พื้นที่ให้ผลผลิต 71,104 ไร่

ปริมาณผลผลิต 149,234 ตัน
เฉลี่ย 2,099 กก./ไร่

มูลค่าผลผลิต 16,415,740,000 บาท/ปี

01 การรับรองมาตรฐาน

- ส่งเสริมพัฒนาคุณภาพสินค้า เกษตรสู่มาตรฐาน (GAP) ให้เกษตรกร 420 ราย



02 การผลิต

- ผลิตทุเรียนพันธุ์ดี (หมอนทอง) เป้าหมายการผลิต 2,000 ตัน
- ส่งเสริมการผลิตนอกฤดูกลาง สร้างมูลค่าเพิ่ม
- ส่งเสริมการทำ QR code เพื่อตรวจสอบย้อนกลับ

03 การแปรรูป

- ทุเรียนทอด
- สมูททุเรียน
- ข้าวเหนียวทุเรียน
- ไอศกรีมทุเรียน
- ทุเรียนเชื่อม / กวน
- ส้มตำทุเรียน



04 การตลาด

- www.ตลาดเกษตรกรออนไลน์.com
- Rayong Space (offline)
- เทศกาลผลไม้ จังหวัดระยอง
- Facebook : Rayong Space ของดีระยองออนไลน์



ยางพารา

START

เกษตรกร 24,553 ราย

พื้นที่ย่นต้น 553,455 ไร่
พื้นที่กรี๊ดได้ 466,984 ไร่

ผลผลิต 95,732 ตัน
เฉลี่ย 205 กก./ไร่

มูลค่าผลผลิต 4,786,600,000 บาท/ปี

01 การรับรองมาตรฐาน

การออกใบอนุญาต

- 1) ค้าขาย 7 ฉบับ
- 2) ตั้งโรงงานค้าขาย 9 ฉบับ
- 3) เก็บผู้ส่งออกยาง 142 ฉบับ
- 4) ผ่านด้านศุลกากร 142 ฉบับ



02 การผลิต

- สนับสนุนให้เกษตรกรเข้าสู่ระบบการผลิตแบบ FSC
- มีแปลงขยายพันธุ์ยาง ซึ่งอยู่ในการดูแลของ กยท.
- ลดต้นทุนการผลิต เช่น การใช้ปุ๋ยหมัก ปุ๋ยอินทรีย์ และสารชีวภัณฑ์ทดแทนการใช้สารเคมี

03 การแปรรูป

- การทำยางแท่ง ยางแผ่น ยางก้อนถ้วย
- ถุงมือผ้าเคลือบยาง
- ที่นอนและหมอนยางพารา
- แผ่นยางปูพื้น



04 การตลาด

- ซื้อขายผ่านสำนักงานตลาดกลางยางพาราจังหวัดระยอง
- มีความร่วมมือกับ Big Brother ภายใต้โครงการพัฒนาเกษตรกรแม่นยำสู่ธุรกิจเกษตรอุตสาหกรรม 2 ล้านไร่ รัชชิ่งผลผลิตจากเกษตรกร

สับปะรด

START

เกษตรกร 1,555 ราย (GAP =209 ราย) คิดเป็น 13%

พื้นที่ย่นต้น 24,694 ไร่
พื้นที่ให้ผล 23,517 ไร่

ผลผลิต 138,756 ตัน
เฉลี่ย 5,900 กก./ไร่

มูลค่าผลผลิต 832,536,000 บาท/ปี

01 การรับรองมาตรฐาน

- ส่งเสริมพัฒนาคุณภาพสินค้า เกษตรสู่มาตรฐาน (GAP) ให้เกษตรกร 21 ราย



02 การผลิต

- ส่งเสริมการเกษตรแบบแปลงใหญ่
- การแจ้งเตือนโรคระบาด ได้แก่ โรคเหี่ยว เพลี้ยแป้ง
- การใช้ปุ๋ยหมัก ปุ๋ยอินทรีย์ และสารชีวภัณฑ์ทดแทนการใช้สารเคมี

03 การแปรรูป

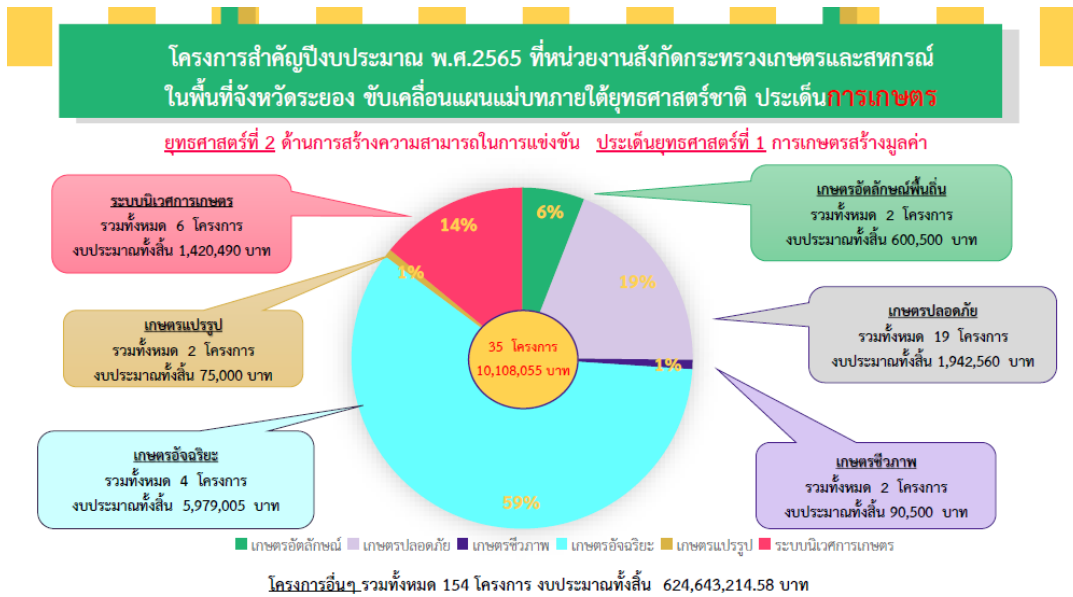
- น้ำสับปะรด
- ไลน์เนื้อสับปะรด
- ยลีสึสับปะรด
- สับปะรดกวน
- แยมสับปะรด
- ผ้าเส้นใยสับปะรด



04 การตลาด

- ส่งเสริมการจำหน่ายผลผลิตสับปะรดผ่านระบบ e-commerce เว็บไซต์ออนไลน์ | facebook
- จัดทำแผนบริหารจัดการสินค้าสับปะรด





โครงการตามแผนพัฒนาจังหวัดระยอง ตามร่างพระราชบัญญัติงบประมาณรายจ่ายประจำปีงบประมาณ พ.ศ.๒๕๖๖ จังหวัดระยอง

ประเด็นการพัฒนาด้านที่ ๑ : พัฒนาผลิตภาพการผลิต คุณภาพสินค้า ผลิตภัณฑ์ และบุคลากรด้านการเกษตร ประมง ปศุสัตว์ ด้วยเทคโนโลยี และนวัตกรรม ให้มีคุณภาพและมาตรฐาน ควบคู่กับการพัฒนาไปสู่เกษตรอุตสาหกรรม และการท่องเที่ยว

แผนงาน : พัฒนาทรัพยากรด้านการเกษตร ประมง และปศุสัตว์โดยการมีส่วนร่วมของทุกภาคส่วน

กิจกรรมหลัก : ส่งเสริมพัฒนาอาชีพด้านการประมงโดยชุมชน มีส่วนร่วมในจังหวัดระยอง

งบประมาณ : ๑,๐๙๙,๗๐๐ บาท (สำนักงานประมงจังหวัดระยอง)

แผนงาน : ปรับปรุงโครงสร้าง พื้นฐานด้านการจัดการน้ำภาคการเกษตร จังหวัดระยอง

๑. โครงการก่อสร้างก่อสร้างระบบท่อส่งน้ำฝั่งซ้ายสถานีสูบน้ำโซน ๔ ตำบลกระแสบน อำเภอแกลง จังหวัดระยอง

กิจกรรมย่อย : ก่อสร้างระบบท่อส่งน้ำพร้อมอาคารประกอบ ความยาว ๒.๘๓๐กิโลเมตร

งบประมาณ : ๕๐,๐๐๐,๐๐๐ บาท (โครงการส่งน้ำและบำรุงรักษาประแสร์)

๒. โครงการก่อสร้างสถานีสูบน้ำด้วยไฟฟ้าโซน ๒ ตอน ๔ ตำบลกระแสบน อำเภอแกลง จังหวัดระยอง

กิจกรรมย่อย : ก่อสร้างสถานีสูบน้ำ ๑แห่งพร้อมระบบท่อส่งน้ำ ความยาว ๐.๗๐๐กิโลเมตร

งบประมาณ: ๕๐,๐๐๐,๐๐๐ บาท (โครงการส่งน้ำและบำรุงรักษาประแสร์)

ประเด็นการพัฒนาด้านที่ ๕ : เสริมสร้างมาตรฐานและยกระดับคุณภาพชีวิตของคนทุกช่วงวัย โดยกระบวนการมีส่วนร่วมของประชาชน ตามหลักปรัชญาของเศรษฐกิจพอเพียง

แผนงาน : สร้างแหล่งกักเก็บน้ำเพื่อป้องกัน แก้ไขปัญหาน้ำท่วมและภัยแล้ง

โครงการก่อสร้างอาคารป้องกันตลิ่งท้าย ปตร.สาย ๓แห่งที่ ๒ ตำบลเชิงเนิน อำเภอเมือง จังหวัดระยอง

กิจกรรมย่อย : ก่อสร้างกำแพงคอนกรีตเสริมเหล็กป้องกันตลิ่งทั้ง ๒ ฝั่งคลอง ความกว้างท้องคลองประมาณ ๑๓ เมตร วางกล่องกระชุนหิน (GABION BOX) ตลอดแนวท้องคลอง จำนวน ๖๒ เมตร ๒.๘๓๐ กิโลเมตร

งบประมาณ: ๓๐,๐๐๐,๐๐๐ บาท (โครงการชลประทานระยอง)

ประเด็นการพัฒนาที่ ๒ : พัฒนาพื้นที่ให้เป็นแหล่งผลิตสินค้าเกษตรที่ได้มาตรฐานและมีมูลค่าสูง
แผนงาน : พัฒนาโครงสร้างพื้นฐานและระบบการบริหารจัดการน้ำเพื่อส่งเสริม
 ด้านการเกษตรโครงการก่อสร้างสถานีสูบน้ำด้วยไฟฟ้าพร้อมระบบส่งน้ำบ้านหนองกวาง ระยะที่ ๕
กิจกรรมย่อย : ก่อสร้างระบบท่อส่งน้ำ ความยาว ๘.๐๖ กิโลเมตร
งบประมาณ : ๒๑,๐๐๐,๐๐๐ บาท (โครงการส่งน้ำและบำรุงรักษาประแสร์)

แผนปฏิบัติการประจำปีงบประมาณ พ.ศ. 2567
ภายใต้แผนพัฒนาจังหวัดระยอง (พ.ศ.256-2570)

ประเด็นการพัฒนาที่ 1 : พัฒนาผลผลิตการผลิต คุณภาพสินค้า ผลิตภัณฑ์ และบุคลากรด้านการเกษตร ประมง ปศุสัตว์ ด้วยเทคโนโลยี และนวัตกรรม ให้มีคุณภาพและมาตรฐาน ควบคู่กับการพัฒนาไปสู่เกษตรอุตสาหกรรม และการท่องเที่ยว
มิติ : การพัฒนาระดับด้านเกษตรมูลค่าสูง เกษตรปลอดภัย เกษตรอินทรีย์ เกษตรอัจฉริยะ เกษตรกรรมยั่งยืน และการพัฒนาแหล่งน้ำเพื่อการเกษตร

<p>1. โครงการสร้างความเข้มแข็งให้กับเกษตรกร และสถาบันเกษตรกร (งบประมาณ 13,126,000)</p> <p>(1) ส่งเสริมและพัฒนาอาชีพการเกษตร เพื่อขับเคลื่อนโครงการพัทธชาควาชาอนุรักษ์ จังหวัดระยอง (2) เสริมสร้างความเข้มแข็งเกษตรกรรุ่นใหม่ (Young Smart Farmer) จังหวัดระยอง (3) ส่งเสริมและพัฒนาศักยภาพองค์กรเกษตรกร และวิสาหกิจชุมชนจังหวัดระยอง</p>	<p>2. โครงการเพิ่มประสิทธิภาพการบริหารจัดการสินค้าเกษตรตลอดห่วงโซ่อุปทาน (งบประมาณ 58,158,456)</p> <p>(1) ส่งเสริม พัฒนาระบบการผลิตและการบริโภคสินค้าเกษตรปลอดภัยจังหวัดระยอง (2) ส่งเสริมการเลี้ยงไก่ในระบบอินทรีย์ในจังหวัดระยอง (3) ส่งเสริมการเกษตรสร้างมูลค่าจังหวัดระยอง</p>
---	---

แผนปฏิบัติการประจำปีงบประมาณ พ.ศ. 2567
ภายใต้แผนพัฒนาจังหวัดระยอง (พ.ศ.256-2570)

ประเด็นการพัฒนาที่ 1 : พัฒนาผลผลิตการผลิต คุณภาพสินค้า ผลิตภัณฑ์ และบุคลากรด้านการเกษตร ประมง ปศุสัตว์ ด้วยเทคโนโลยี และนวัตกรรม ให้มีคุณภาพและมาตรฐาน ควบคู่กับการพัฒนาไปสู่เกษตรอุตสาหกรรม และการท่องเที่ยว

<p>3. โครงการเพิ่มความสามารถในการแข่งขันภาคเกษตรด้วยเทคโนโลยีและนวัตกรรม (งบประมาณ 46,612,000)</p> <p>(1) ส่งเสริมเพิ่มศักยภาพการนำอุปกรณ์ IOT ไปใช้ในงานเกษตรกรรม (2) พัฒนาระบบกำเนิดไฟฟ้าด้วยพลังงานทดแทนแบบผสมผสานเพื่อใช้ในงานด้านการเกษตร (3) ส่งเสริมเทคโนโลยีพลังงานทดแทนระบบบึงแห้งพลังงานแสงอาทิตย์เพื่อลดต้นทุนการผลิต และสร้างมูลค่าเพิ่ม (4) ส่งเสริมเทคโนโลยีรถสูบล้างงานแสงอาทิตย์แบบเคลื่อนที่ ขนาดไม่น้อยกว่า 340 วัตต์ ให้กับเกษตรกร/กลุ่มเกษตรกร/วิสาหกิจชุมชนจังหวัดระยอง</p>	<p>4. โครงการบริหารจัดการทรัพยากรการเกษตรและสิ่งแวดล้อมอย่างสมดุลและยั่งยืน (งบประมาณ 313,662,800)</p> <p>(1) ส่งเสริมพัฒนาอาชีพด้านการประมงโดยชุมชนมีส่วนร่วมในจังหวัดระยอง (2) ก่อสร้างระบบท่อส่งน้ำฝายสถานีสูบน้ำ โชน 4 (ระยะที่2) ต.กระแสบน อ.แกลง (3) ก่อสร้างสถานีสูบน้ำด้วยไฟฟ้าโชน 2 ตอน 4 (ระยะที่2) ต.กระแสบน อ.แกลง</p>
--	---

ประเด็นด้านการจัดการมลพิษ : โดยทรัพยากรธรรมชาติและสิ่งแวดล้อมจังหวัด ได้รายงานคุณภาพสิ่งแวดล้อมในเขตควบคุมพิเศษจังหวัดระยอง สถานการณ์คุณภาพอากาศในพื้นที่จังหวัดระยอง คุณภาพน้ำ การจัดการกากของเสียและสารอันตราย สถิติอุบัติเหตุภัยจากสารเคมีและการลักลอบทิ้งกากของเสีย สรุปรายละเอียดได้ ดังนี้

ผลการตรวจวัดตั้งแต่เดือนธันวาคม ๒๕๖๔ -ปัจจุบัน โดยสถานีตรวจวัดคุณภาพอากาศในบรรยากาศของกรมควบคุมมลพิษ จำนวน ๖ สถานี

๑. สถานี ต.ปลวกแดง อ.ปลวกแดง จ.ระยอง เกินมาตรฐาน จำนวน ๓ วัน เมื่อวันที่ ๗-๘, ๒๗ กุมภาพันธ์ ๒๕๖๕

๒. สถานี ต.มาบตาพุด อ.เมือง จ.ระยอง เกินมาตรฐาน จำนวน ๔ วัน เมื่อวันที่ ๒๒-๒๓ ธันวาคม ๒๕๖๔, ๗-๘ กุมภาพันธ์ ๒๕๖๕

๓. สถานี ต.ท่าประดู่ อ.เมือง จ.ระยอง เกินมาตรฐาน จำนวน ๑ วัน เมื่อวันที่ ๗ กุมภาพันธ์ ๒๕๖๕

๔. สถานี ต.ห้วยโป่ง อ.เมือง จ.ระยอง เกินมาตรฐาน จำนวน ๒ วัน เมื่อวันที่ ๗-๘ กุมภาพันธ์ ๒๕๖๕

๕. สถานี ต.เนินพระ อ.เมือง จ.ระยอง เกินมาตรฐาน จำนวน ๔ วัน เมื่อวันที่ ๒๒-๒๓ ธันวาคม ๒๕๖๔, ๗ และ ๒๗ กุมภาพันธ์ ๒๕๖๕

๖. หน่วยตรวจวัดเคลื่อนที่ ค่ายมหาสุรสิงหนาท อ.เมือง จ.ระยอง เกินมาตรฐาน จำนวน - วัน จากผลการติดตามตรวจสอบปริมาณฝุ่นละออง PM_{๒.๕} ในบรรยากาศในพื้นที่จังหวัดระยอง มาตั้งแต่ปี ๒๕๖๒ จนถึงปัจจุบันพบว่า จะมีค่าเกินเกณฑ์มาตรฐานเป็นบางวันในช่วงเดือนธันวาคมถึง กุมภาพันธ์ของทุกปี ซึ่งเป็นช่วงฤดูหนาวและเป็นช่วงที่ประเทศไทยมีสถานการณ์ปัญหาฝุ่นละออง PM_{๒.๕} อย่างไม่รู้ก็ตาม ในช่วงเดือนธันวาคม ๒๕๖๔ ถึง กุมภาพันธ์ ๒๕๖๕ จำนวนวันที่เกินมาตรฐานน้อยกว่าในช่วง ๓ ปีที่ผ่านมา สาเหตุน่าจะเกิดจากในปี ๒๕๖๕ มีฝนตกมากกว่าปกติ รวมทั้ง ทุกภาคส่วนมีการรณรงค์และควบคุมการระบายฝุ่นละออง PM_{๒.๕} จากแหล่งกำเนิด ส่งผลให้ปริมาณฝุ่นละออง PM_{๒.๕} ในบรรยากาศลดลง

ผลตรวจวัดสารเบนซีนในบรรยากาศโดยทั่วไปในเวลา ๒๔ ชั่วโมง ในพื้นที่เขตควบคุมมลพิษ (๗ สถานี) ตั้งแต่ ม.ค. -พ.ค. ๒๕๖๕ ไม่พบเกินค่าเฝ้าระวังฯ

ผลตรวจวัดสาร ๑, ๓ -บิวทาไดอินในบรรยากาศโดยทั่วไปในเวลา ๒๔ ชั่วโมง ในพื้นที่เขตควบคุมมลพิษ (๗ สถานี) ตั้งแต่ ม.ค. -พ.ค. ๒๕๖๕ พบเกินค่าเฝ้าระวังฯ ๒๔ ชั่วโมงฯ ๑ ครั้ง ในเดือน พฤษภาคม ๒๕๖๕ ที่สถานีตากวน

ผลตรวจวัดสาร ๑, ๒ -ไดคลอโรอีเทน ในบรรยากาศโดยทั่วไปในเวลา ๑ ปี มีแนวโน้มเกินค่ามาตรฐานฯ ๔ สถานี ได้แก่ เมืองใหม่ รพ.สต.มาบตาพุด ตากวน และ เนินพะยอม

การเฝ้าระวังปัญหาสารไวรัลคลอไรด์ที่บริเวณชุมชนบ้านพลอง พบว่าผลตรวจวัดสารไวรัลคลอไรด์ที่บริเวณชุมชนบ้านพลองเกินค่าเฝ้าระวังฯ ๒๔ ชั่วโมงฯ ๒ ครั้ง ในเดือน ม.ค. และ มี.ค. และพบค่าสูงในเดือน พ.ค. ดังนั้น ควรมีการติดตามตรวจสอบหาจุดที่ยังมีการระบายสารไวรัลคลอไรด์จากโรงงาน บริษัท เอเพ็คปิโตรเคมีคอล จำกัด (เดิม) อย่างใกล้ชิด

ผลการติดตามตรวจสอบคุณภาพน้ำคลองสาธารณะ ปี 2563 - 2565 โดยดัชนีคุณภาพน้ำแหล่งน้ำผิวดิน (Water Quality Index, WQI)

- คลองส่วนใหญ่อยู่ในเกณฑ์เสื่อมโทรม
 - คลองเสื่อมโทรมมากมาตลอด ทั้ง 3 ปี ได้แก่ คลองน้ำคำ
 - คลองที่แนวโน้มเสื่อมโทรมลง ได้แก่ได้แก่ คลองพูน คลองบางกระพูน คลองบางเบ็ด คลองคาง คลองกันปึก และ คลองกระเจ็ด
- ปัญหาคุณภาพน้ำได้แก่ BOD TCB FCB NH₃-N และ DO คิดเป็นร้อยละ 85 65 63 63 และ 35 ตามลำดับ

เกณฑ์คุณภาพน้ำ	เกณฑ์คุณภาพน้ำคลองสาธารณะ (ค่าคะแนน WQI)		
	2563	2564	2565
ดีมาก	-	-	-
ดี	คลองบางกระพูน ⁽⁷⁷⁾ คลองกระเจ็ด ⁽⁷³⁾		-
พอใช้	-	คลองบางกระพูน ⁽⁷⁰⁾	คลองน้ำคัก ⁽⁶⁵⁾
เสื่อมโทรม	คลองหนองคล้า ⁽⁵⁶⁾ คลองทับมา ⁽⁵⁵⁾ คลองคาง ⁽⁵³⁾ คลองหนองผักหนาม ⁽⁵¹⁾ คลองน้ำคัก ⁽⁵⁰⁾ คลองกันปึก ⁽⁴⁸⁾ คลองบางเบ็ด ⁽⁴⁸⁾ คลองพูน ⁽⁴⁶⁾ คลองห้วยพร้าว ⁽⁴³⁾ คลองซากหมาก ⁽⁴²⁾ คลองน้ำหนู ⁽⁴⁰⁾ คลองหลอด ⁽³³⁾ คลองตากวน ⁽³²⁾	คลองซากหมาก ⁽⁶⁰⁾ คลองคาง ⁽⁵⁸⁾ คลองกระเจ็ด ⁽⁵⁷⁾ คลองทับมา ⁽⁵⁵⁾ คลองหนองผักหนาม ⁽⁵³⁾ คลองหนองคล้า ⁽⁵²⁾ คลองบางเบ็ด ⁽⁵²⁾ คลองน้ำคัก ⁽⁵²⁾ คลองกันปึก ⁽⁵⁰⁾ คลองห้วยพร้าว ⁽⁴⁴⁾ คลองพูน ⁽³⁹⁾ คลองตากวน ⁽³⁴⁾ คลองน้ำหนู ⁽³¹⁾ คลองหลอด ⁽³¹⁾	คลองห้วยพร้าว ⁽⁶⁰⁾ คลองหนองคล้า ⁽⁵⁹⁾ คลองหนองผักหนาม ⁽⁵⁶⁾ คลองกระเจ็ด ⁽⁵⁵⁾ คลองทับมา ⁽⁵⁵⁾ คลองซากหมาก ⁽⁵¹⁾ คลองคาง ⁽⁵⁰⁾ คลองบางเบ็ด ⁽⁴⁶⁾ คลองบางกระพูน ⁽⁴²⁾ คลองน้ำหนู ⁽⁴¹⁾ คลองกันปึก ⁽⁴⁰⁾ คลองห้วยใหญ่ ⁽³⁷⁾ คลองพูน ⁽³⁶⁾ คลองตากวน ⁽³³⁾ คลองหลอด ⁽³²⁾
เสื่อมโทรมมาก	คลองน้ำคำ ⁽²⁷⁾ คลองห้วยใหญ่ ⁽²⁶⁾	คลองน้ำคำ ⁽²⁹⁾ คลองห้วยใหญ่ ⁽²⁹⁾	คลองน้ำคำ ⁽²⁹⁾

ผลการติดตามตรวจสอบคุณภาพน้ำทะเลปี 2563 - 2565

- ปี 2563 มีคุณภาพน้ำทะเลอยู่ในเกณฑ์ ดี จำนวน 7 จุด, พอใช้จำนวน 4 จุด, เสื่อมโทรมจำนวน 3 จุด และเสื่อมโทรมมากจำนวน 1 จุด
- ปี 2564 มีคุณภาพน้ำทะเลอยู่ในเกณฑ์ ดี จำนวน 1 จุด, พอใช้จำนวน 3 จุด, เสื่อมโทรมจำนวน 1 จุด และเสื่อมโทรมมากจำนวน 2 จุด
- ปี 2565 ครั้งที่ 1 มีคุณภาพน้ำทะเลอยู่ในเกณฑ์ ดี จำนวน 1 จุด, พอใช้จำนวน 8 จุด, เสื่อมโทรมจำนวน 3 จุด และเสื่อมโทรมมากจำนวน 1 จุด

คุณภาพน้ำ	ดัชนีคุณภาพน้ำทะเล (MWQI)		
	2563 (15 จุด)	2564 (7 จุด)	ครั้งที่1 2565 (13 จุด)
ดีมาก	-	-	-
ดี	ภายในท่าเทียบเรือ จุดน้ำเข้าโรงไฟฟ้า บีแอลซีพี จุดระบายน้ำออกโรงไฟฟ้าบีแอลซีพี ปากคลองตากวน จุดอ้างอิงหาดน้ำริน หาดพูน	หาดพูน	จุดระบายน้ำออกโรงไฟฟ้าบีแอลซีพี
พอใช้	ปากคลองบางกระพูน จุดระบายน้ำโรงไฟฟ้าไกลว์ ปากคลองซากหมาก หาดสุซาดา	หาดสุซาดา ปากคลองบางกระพูน หาดน้ำริน	ปากคลองบางกระพูน ภายในท่าเทียบเรือ จุดระบายน้ำเข้าโรงไฟฟ้าบีแอลซีพี ปากคลองซากหมาก หาดทรายทอง (กระซังเลี้ยงหอย) 2 จุด ปากคลองตากวน จุดอ้างอิง ในทะเล
เสื่อมโทรม	ปากคลองบางเบ็ด, หาดทรายทอง (กระซังเลี้ยงหอย) ปากคลองซากหมาก หาดสุซาดา	ปากคลองบางเบ็ด	ระบายน้ำโรงไฟฟ้าไกลว์ ปากคลองซากหมาก ปากคลองตากวน
เสื่อมโทรมมาก	ปากคลองตากวน	ปากคลองตากวน ปากคลองซากหมาก	ปากคลองบางเบ็ด

ผลการติดตามตรวจสอบเนื้อเยื่อสัตว์น้ำ

ผลการวิเคราะห์ตัวอย่างเนื้อเยื่อสัตว์น้ำไม่พบการปนเปื้อนเกินเกณฑ์มาตรฐาน



สถิติอุบัติเหตุจากสารเคมีและการลักลอบทิ้งกากของเสีย

4 การจัดการอุบัติเหตุจากสารเคมี

ปี 2564 จังหวัดระยอง พบอุบัติเหตุจากสารเคมี 2 ครั้ง

วันที่ 4 มกราคม 2564
 เกิดเหตุเพลิงไหม้โรงงานผลิตพลาสติก บริษัท เซกิซุย พลาสติกไทยแลนด์ บริเวณพื้นที่ตำบลปลวกแดง อำเภอปลวกแดง จังหวัดระยอง

วันที่ 26 ตุลาคม 2564
 เกิดเหตุเพลิงไหม้ถังเก็บแม่พิมพ์ บริเวณท่าเทียบเรือขนถ่าย ยี่โคโรเคมี ของ บริษัท มาบตาพุด แทงค์ เทอร์มินัล จำกัด ในนิคมอุตสาหกรรมมาบตาพุด

ปี 2565 จังหวัดระยอง พบอุบัติเหตุจากสารเคมี 2 ครั้ง

วันที่ 25 มกราคม 2565
 เกิดเหตุน้ำมันดิบรั่วไหลบริเวณรับน้ำมันดิบกลางทะเล (SPM) บริษัท สตาร์ ปิโตรเลียม รีไฟน์นิ่ง จำกัด (มหาชน) ห่างจากชายฝั่งบริเวณอำเภอมาบตาพุด ประมาณ 20 กิโลเมตร

วันที่ 21 พฤษภาคม 2565
 เกิดเหตุเพลิงไหม้บริเวณท่อน้ำมัน ภายในบริษัท อินโดรามา โพลีเอสเตอร์ อินค์สตีส์ จำกัด (มหาชน) ในนิคมอุตสาหกรรมมาบตาพุด

5 การลักลอบทิ้งกากของเสีย

ปี 2565 จังหวัดระยอง

ไม่พบการลักลอบทิ้งกากของเสียในพื้นที่เขตควบคุมมลพิษ



การจัดการขยะมูลฝอย และกากของเสียอันตราย

1 การจัดการขยะมูลฝอยชุมชน

จังหวัดระยอง (ตุลาคม 2564 – มีนาคม 2565)
 มีปริมาณขยะมูลฝอยที่เกิดขึ้น 1,016 ตันต่อวัน

นำกลับมาใช้ประโยชน์  479.53 ตันต่อวัน (ร้อยละ 44.35) ถูกกำจัดถูกต้อง  525.23 ตันต่อวัน (ร้อยละ 54.5)

กำจัดไม่ถูกต้อง  11.24 ตันต่อวัน (ร้อยละ 1) ตกค้างในสถานที่กำจัดขยะมูลฝอย  ที่ดำเนินการไม่ถูกต้อง 10,000 ตัน

สถานที่กำจัดขยะมูลฝอย  จำนวน 5 แห่ง สถานีขนถ่าย  จำนวน 2 แห่ง

- ปัญหาที่พบ -

สถานที่กำจัดขยะมูลฝอยของเทศบาลตำบลเมืองแกลง และองค์การบริหารส่วนตำบลเขาน้อย ถูกจัดการด้วยวิธีการเทกอง (Open dump) และกรรมวิธีการที่มีการควบคุม (Controlled Dump) ซึ่งเป็นวิธีการที่ไม่ถูกต้อง ซึ่งมีความเสี่ยงต่อการเกิดไฟไหม้การปนเปื้อนของน้ำชะขยะมูลฝอยออกสู่สิ่งแวดล้อมภายนอก กลิ่นเหม็นจากสถานที่ฝังกลบขยะมูลฝอย และเกิดทัศนียภาพ

2 การจัดการของเสียอันตรายชุมชน

ปี 2564 จังหวัดระยอง
 มีปริมาณของเสียอันตรายชุมชน 10,650 กิโลกรัม/ปี

ถูกคัดแยกและรวบรวมส่งให้  ศูนย์รวบรวมของเสียอันตรายชุมชนของ อบจ.ระยอง → กำจัดอย่างถูกต้องตามหลักวิชาการ 

3 การจัดการมูลฝอยติดเชื้อ

ปี 2564 จังหวัดระยอง
 มีปริมาณมูลฝอยติดเชื้อที่รับเข้าระบบเตาเผา 3471 ตัน/ปี

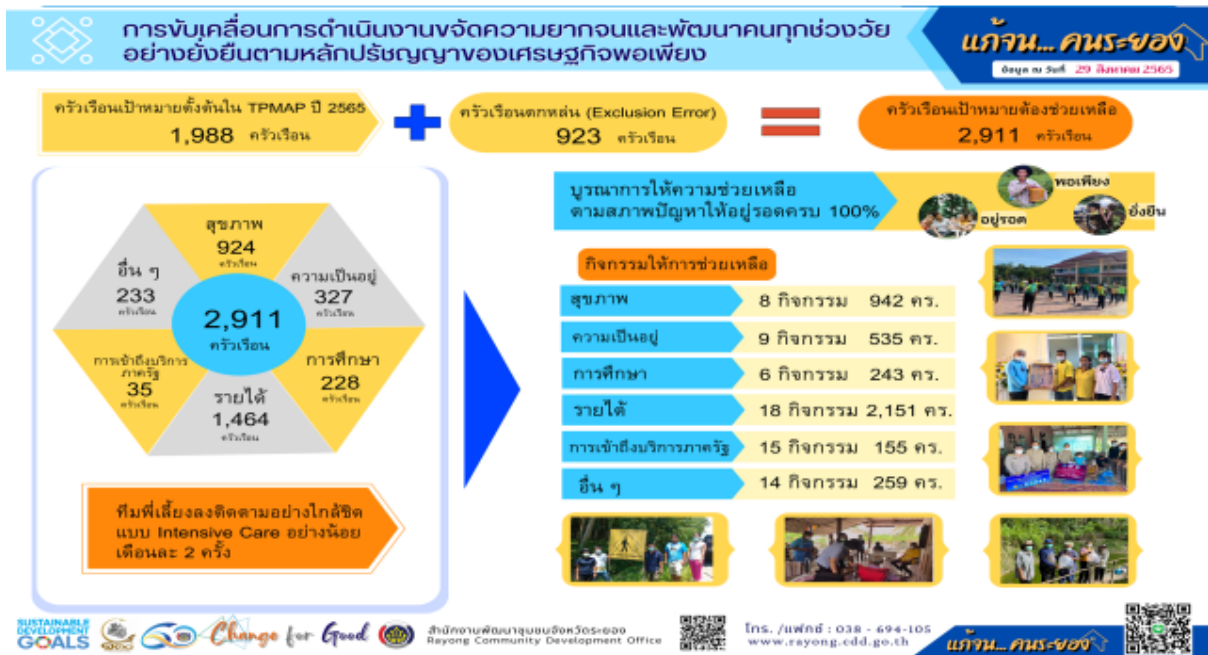
รวบรวมนำไปกำจัดที่ศูนย์กำจัด  มูลฝอยติดเชื้อของ อบจ.ระยอง

เตาเผามูลฝอยติดเชื้อชนิด Rotary Kiln 

- ทำงานต่อเนื่อง 24 ชม.
- รองรับมูลฝอยติดเชื้อได้ 1314 ตัน/ปี ได้รับงบประมาณให้ขยายเพิ่มอีก 2628 ตัน/ปี

ตัวอย่างแผนภาพ Rotary Kiln

ประเด็นการแก้ไขปัญหาคความยากจนและที่ดินทำกิน :



ปัญหาความยากจน : โดยพัฒนาสังคมและความยากจนจังหวัด

มิติที่ ๑ สุขภาพ มีการบูรณาการให้ความช่วยเหลือ ๘ กิจกรรม ๙๔๒ ครัวเรือน โดยดำเนินโครงการ/กิจกรรม ดังนี้

- ๑) กิจกรรมให้ความรู้ในหลักโภชนาการกินอาหารถูกสุขลักษณะ จำนวน ๙๖ ครัวเรือน
- ๒) โครงการติดตามเยี่ยมบ้านให้คำแนะนำด้านสุขภาพ (การैयाสามัญประจำบ้าน) จำนวน ๔๒ ครัวเรือน
- ๓) โครงการติดตามเยี่ยมบ้านให้คำแนะนำด้านสุขภาพ (การออกกำลังกาย) จำนวน ๓๘๐ ครัวเรือน
- ๔) กิจกรรมลานออกกำลังกาย จำนวน ๔๑ ครัวเรือน
- ๕) กิจกรรมให้ความรู้การดูแลตัวเองเบื้องต้นเมื่อเจ็บป่วย และแนะนำการैया จำนวน ๒๑๒ ครัวเรือน
- ๖) กิจกรรมให้ความรู้และคำแนะนำออกกำลังกายที่เหมาะสมกับตนเอง จำนวน ๖๔ ครัวเรือน
- ๗) โครงการแนะนำการออกกำลังกายให้เหมาะสมทุกช่วงวัย ๒๙ ครัวเรือน
- ๘) โครงการขยายกายสบายชีวิตดูดีสมวัยใส่ใจสุขภาพ ๗๘ ครัวเรือน

มิติที่ ๒ ความเป็นอยู่ มีการบูรณาการให้ความช่วยเหลือ ๙ กิจกรรม ๕๓๕ ครัวเรือน โดยดำเนินโครงการ/กิจกรรม ดังนี้

- ๑) โครงการปรับปรุงซ่อมแซมที่อยู่อาศัยให้ครัวเรือนมีความมั่นคงถาวร ๒๐๕ ครัวเรือน
- ๒) โครงการสร้างสุข สลากสรรคสร้างเพื่อชุมชน จากสำนักงานสลากกินแบ่งรัฐบาล ๑ ครัวเรือน
- ๓) โครงการ/ซ่อม/ปรับปรุงห้องน้ำ ๑๙๓ ครัวเรือน
- ๔) โครงการมอบถังกักเก็บน้ำเพื่ออุปโภค-บริโภค จำนวน ๗ครัวเรือน

- ๕) กิจกรรมให้คำแนะนำการทำน้ำให้สะอาดสามารถดื่ม/บริโภคได้ ๒๑ ครั้วเรือน
- ๖) กิจกรรมส่งเสริม แนะนำ การจัดการบ้านเรือนให้เป็นระเบียบ เรียบร้อย สะอาด และถูกสุขลักษณะ จำนวน ๓๕ ครั้วเรือน
- ๗) โครงการให้ความรู้/แนะนำการพัฒนาที่อยู่อาศัยให้มีความสะอาด เรียบร้อย ไม่เป็นแหล่งเชื้อโรค จำนวน ๔๕ ครั้วเรือน
- ๘) โครงการพัฒนาหน้าบ้านนำมอง จำนวน ๒๗ ครั้วเรือน
- ๙) การจัดหาหม้อต้มน้ำไฟฟ้าถาวร จำนวน ๑ ครั้วเรือน
- มิติที่ ๓ การศึกษา** มีการบูรณาการให้ความช่วยเหลือ ๖ กิจกรรม ๒๔๓ ครั้วเรือน โดยดำเนินโครงการ/กิจกรรม ดังนี้
- ๑) มอบทุนการศึกษา จำนวน ๓๒ ครั้วเรือน
- ๒) กิจกรรม “กองทุนพัฒนาเด็กฯ เพื่อน้องฯ” จำนวน ๑๐๕ ครั้วเรือน
- ๓) โครงการให้คำแนะนำและสร้างความเข้าใจเกี่ยวกับการศึกษา ชั้นพื้นฐานภาคบังคับ ๙ ปี จำนวน ๕๘ ครั้วเรือน
- ๔) แนะนำให้ผู้พิการทางสติปัญญา (ไม่สามารถเรียนรู้ได้) ให้การดูแลช่วยเหลือ ๑๖ ครั้วเรือน
- ๕) โครงการส่งเสริมการอ่านและการคิดเลขอย่างง่าย ๓๑ ครั้วเรือน
- ๖) ส่งเสริมการพัฒนาทักษะ เพื่อติดอาวุธทางอาชีพ ณ สถาบันพัฒนาฝีมือแรงงานจังหวัดระยอง จำนวน ๑ ครั้วเรือน
- มิติที่ ๔ รายได้** มีการบูรณาการให้ความช่วยเหลือ ๑๘ กิจกรรม ๒,๑๕๑ ครั้วเรือน โดยดำเนินโครงการ/กิจกรรม ดังนี้
- ๑) กิจกรรมมอบเครื่องอุปโภค/บริโภค และเงินสงเคราะห์ ๘๐๖ ครั้วเรือน
- ๒) โครงการสร้างความมั่นคงทางอาหารเพื่อลดค่าใช้จ่ายในครัวเรือน มอบเมล็ดพันธุ์พืชแก่ครัวเรือน ๘๔๗ ครั้วเรือน
- ๓) มอบเงินทุนส่งเสริมอาชีพครัวเรือนยากจน (สมาชิกกองทุนพัฒนาบทบาทสตรี) จำนวน ๑๗๐ ครั้วเรือน เป็นเงิน ๑๘๓,๐๐๐ บาท
- ๔) โครงการปลวกแดงแบ่งปัน ๑๒๒ ครั้วเรือน
- ๕) โครงการถักพรมเช็ดเท้า ๖๐ ครั้วเรือน
- ๖) ส่งเสริมเรียนรู้การทำบัญชีรายรับ-รายจ่าย ๓๗ ครั้วเรือน
- ๗) สนับสนุนพันธุ์ปลา/ไก่/กบ จำนวน ๒๖ ครั้วเรือน
- ๘) ส่งเสริมการปลูกสวนครัว ๑๔ ครั้วเรือน
- ๙) พัฒนาทักษะด้านการประกอบอาชีพ ๑๓ ครั้วเรือน
- ๑๐) จัดหางานที่เหมาะสมกับศักยภาพ ๑๓ ครั้วเรือน
- ๑๑) ผูกอบรม/แนะนำหลักสูตรอาชีพระยะสั้น ๘ ครั้วเรือน
- ๑๒) โครงการสนับสนุนอาชีพครัวเรือนที่ได้รับผลกระทบจากการสร้างอ่างคลองโพธิ์ ๖ ครั้วเรือน
- ๑๓) มอบเงินสงเคราะห์กรณีผู้ป่วยติดเตียง/ผู้พิการ ๒๐ ครั้วเรือน
- ๑๔) ช่วยเหลือค่าเช่าบ้านสำหรับผู้มีรายได้น้อย ๖ ครั้วเรือน
- ๑๕) แนะนำอาชีพเสริมที่เหมาะสมกับศักยภาพ ๕ ครั้วเรือน
- ๑๖) มอบวัสดุ/อุปกรณ์ประกอบอาชีพ ๕ ครั้วเรือน

๑๘) ลดค่าบริการค่าน้ำค่าไฟสำหรับผู้มีรายได้น้อย ๕ ครั้วเรือน
 ๑๘) สนับสนุนการซื้อตู้น้ำหยอดเหรียญพร้อมติดตั้ง ๑ ครั้วเรือน
มติที่ ๕ การเข้าถึงบริการรัฐ มีการบูรณาการให้ความช่วยเหลือ ๑๕ กิจกรรม ๒๔๓ ครั้วเรือน
 โดยดำเนินโครงการ/กิจกรรม ดังนี้

- ๑) สนับสนุนบริการรถรับ-ส่งไปโรงพยาบาล ๑๘ ครั้วเรือน
- ๒) โครงการขาเทียม ๒ ครั้วเรือน
- ๓) ประสานส่งต่อผู้ป่วยติดเตียงไปยังสถานสงเคราะห์คนชราบ้านบางละมุง ๑ ครั้วเรือน
- ๔) เงินทุนประกอบอาชีพสำหรับผู้พิการ (ผู้ดูแล) ๑ ครั้วเรือน
- ๕) ช่วยเหลือค่าเดินทางเพื่อไปรักษาพยาบาลแก่ผู้พิการ ๗ ครั้วเรือน
- ๖) บริการเคลื่อนย้ายผู้พิการ ๔ ครั้วเรือน
- ๗) กิจกรรมให้ความรู้และคำแนะนำแก่ครั้วเรือนในการดูแลผู้ป่วย/ผู้พิการ ๒๔ ครั้วเรือน
- ๘) โครงการช่วยเหลือให้สมาชิกได้รับบัตรสวัสดิการ ๑๒ ครั้วเรือน
- ๙) โครงการลดค่าบริการค่าน้ำค่าไฟสำหรับผู้สูงอายุ/ผู้พิการ ๓๓ ครั้วเรือน
- ๑๐) โครงการปรับปรุงสภาพแวดล้อม/ห้องน้ำ ให้เหมาะสมกับผู้สูงอายุ/ผู้พิการ ๘ ครั้วเรือน
- ๑๑) ให้คำแนะนำการเข้าถึงบริการภาครัฐ ๑ ครั้วเรือน
- ๑๒) โครงการจัดทำบัตรผู้พิการ ๕ ครั้วเรือน
- ๑๓) ทำบัตรประชาชนผู้พิการ ๓ ครั้วเรือน
- ๑๔) กิจกรรมปรับพฤติกรรมและฟื้นฟูทักษะผู้พิการ ๑ ครั้วเรือน
- ๑๕) ติดตาม ดูแล ผู้สูงอายุ/และผู้พิการ อย่างใกล้ชิด ๓๕ ครั้วเรือน

มติที่ ๖ อื่น ๆ มีการบูรณาการให้ความช่วยเหลือ ๑๔ กิจกรรม ๒๕๙ ครั้วเรือน
 โดยดำเนินโครงการ/กิจกรรม ดังนี้

- ๑) มอบเครื่องอุปโภค - บริโภค/ถุงยังชีพ ๑๙๓ ครั้วเรือน
- ๒) จัดทำป้ายเตือนผู้พิการทางสายตา ๑ ครั้วเรือน
- ๓) มอบเตียงนอน พร้อมชุดเครื่องนอน ๑๐ ครั้วเรือน
- ๔) มอบเครื่องใช้ไฟฟ้า เช่น พัดลม กระจกน้ำร้อน ๔ ครั้วเรือน
- ๕) มอบชิงช้าแกงจาน ๒ ครั้วเรือน
- ๖) ติดตั้งแผงโซลาร์เซลล์ ๑ ครั้วเรือน
- ๗) โครงการปรับปรุงพื้นที่เพื่อป้องกันน้ำท่วมขัง ๓ ครั้วเรือน
- ๘) บริการเคลื่อนย้ายผู้ป่วยเรื้อรัง ๑ ครั้วเรือน
- ๙) ช่วยเหลือค่าเดินทางเพื่อไปรักษาพยาบาลแก่ผู้ป่วยเรื้อรัง ๕ ครั้วเรือน
- ๑๐) ติดตามให้การดูแลสุขภาพผู้ป่วยเรื้อรัง ๓ ครั้วเรือน
- ๑๑) แนะนำการลด ละ เลิก สุรา ๒๑ ครั้วเรือน
- ๑๒) โครงการติดตั้งประปา ๑ ครั้วเรือน
- ๑๓) โครงการลดค่าน้ำค่าไฟสำหรับผู้ป่วยเรื้อรัง ๑๓ ครั้วเรือน
- ๑๔) โครงการช่วยเหลือผู้มีปัญหาทางสายตา ๑ ครั้วเรือน

ด้านการแก้ไขปัญหาคความยากจนและที่ดินทำกิน

๑. การดำเนินการจัดที่ดินทำกินให้ชุมชนตามนโยบายรัฐบาล และ คทช. ในพื้นที่ ป่าสงวนแห่งชาติ ป่าบ้านนาและป่าทุ่งควายกิน ตำบลกระแสน อำเภอแกลง จังหวัดระยอง (บางส่วน) เนื้อที่ ๑๔,๓๓๘ - ๓ - ๗๑ ไร่ จำนวน ๑,๑๕๕ แปลง

ผลการดำเนินการ

๑) คณะอนุกรรมการจัดที่ดิน กรมที่ดิน มีหนังสือด่วนที่สุด ที่ มท ๐๕๑๑.๒/๔๙๑๒ ลงวันที่ ๒๒ กุมภาพันธ์ ๒๕๖๐ ส่งข้อมูลพื้นที่ดำเนินการจัดที่ดินฯ ในพื้นที่ป่าสงวนแห่งชาติป่าบ้านนาและป่าทุ่งควายกิน (บางส่วน) ตำบลกระแสน อำเภอแกลง จังหวัดระยอง เนื้อที่ ๑๔,๓๓๘ ไร่ ๓ งาน ๗๑ ตารางวา จำนวน ๑,๑๕๕ แปลง

๒) คณะอนุกรรมการนโยบายที่ดินจังหวัดระยอง (คทช.จังหวัด) ในการประชุมครั้งที่ ๒/๒๕๖๐ เมื่อวันที่ ๑๐ เมษายน ๒๕๖๐ และครั้งที่ ๔/๒๕๖๐ เมื่อวันที่ ๕ กันยายน ๒๕๖๐ มีมติเห็นชอบให้มีการจัดที่ดินทำกินฯ ให้แก่บุคคลในพื้นที่ป่าสงวนแห่งชาติป่าบ้านนา และป่าทุ่งควายกิน ตำบลกระแสน อำเภอแกลง จังหวัดระยอง รวมจำนวน ๖๓๐ แปลง

๓) จังหวัดระยองได้รายงานผลการดำเนินการตามที่ คทช.จังหวัด ได้พิจารณาเห็นชอบแล้ว จำนวน ๖๓๐ แปลง ให้กรมที่ดินทราบ ซึ่งกรมที่ดินได้จัดส่งสมุดประจำตัวผู้ได้รับการคัดเลือกให้ทำกินในชุมชน ตามนโยบายรัฐบาลในลักษณะแปลงรวม จำนวน ๕๘๑ แปลง และอยู่ระหว่างกรมที่ดินจัดทำสมุดประจำตัว จำนวน ๔๙ แปลง

๔) จังหวัดระยอง ได้จัดทำโครงการมอบสมุดประจำตัวผู้ได้รับอนุญาตให้ทำกิน ในพื้นที่ป่าสงวนแห่งชาติ ป่าบ้านนาและป่าทุ่งควายกิน ตำบลกระแสน อำเภอแกลง จังหวัดระยอง จำนวน ๕๘๑ แปลง โดยจัดพิธีมอบสมุดประจำตัวแก่ผู้ได้รับการคัดเลือกในวันพฤหัสบดีที่ ๘ กรกฎาคม ๒๕๖๔ ณ ศาลาประชาคม อำเภอแกลง จังหวัดระยอง

๕) คณะทำงานการจัดที่ดิน ในการประชุมครั้งที่ ๑/๒๕๖๕ เมื่อวันที่ ๒ สิงหาคม ๒๕๖๕ ได้พิจารณาให้ความเห็นชอบรายชื่อผู้ครอบครองที่ดิน รวมจำนวน ๓๖๘ แปลง ซึ่งขณะนี้อยู่ระหว่างรอนำเข้าที่ประชุม คทช.จังหวัด เพื่อพิจารณา

๒. การดำเนินการจัดที่ดินทำกินให้ชุมชนตามนโยบายรัฐบาล และ คทช. ในพื้นที่ที่ราชพัสดุ แปลงหมายเลขทะเบียนที่ รย.๔๘๓ ตำบลหนองละลอก อำเภอบ้านค่าย จังหวัดระยอง เนื้อที่ ๑๔ - ๒ - ๐๗ ไร่

ผลการดำเนินการ

๑) คทช.จังหวัด ในการประชุมครั้งที่ ๔/๒๕๖๐ เมื่อวันที่ ๕ กันยายน ๒๕๖๐ พิจารณาให้ความเห็นชอบ บัญชีข้อมูลผู้ยากไร้ไม่มีที่ดินทำกินและที่อยู่อาศัย จำนวน ๓๑ ราย

๒) สำนักงานสหกรณ์จังหวัดระยอง แจ้งว่า บุคคลที่ได้พิจารณาเห็นชอบไปแล้ว ไม่เข้าเป็นสมาชิกสหกรณ์ จึงได้ร่วมกับอำเภอบ้านค่ายพิจารณากลับกรองคุณสมบัติบุคคลและจัดส่งบัญชีรายชื่อใหม่เพื่อนำเข้าที่ประชุม เพื่อพิจารณา

๓) คณะทำงานการจัดที่ดิน ในการประชุมครั้งที่ ๑/๒๕๖๕ เมื่อวันที่ ๒ สิงหาคม ๒๕๖๕ มีมติเห็นชอบบัญชีรายชื่อ ซึ่งขณะนี้อยู่ระหว่างรอนำเข้าที่ประชุม คทช.จังหวัด เพื่อพิจารณา

๓. การดำเนินการจัดที่ดินทำกินให้ชุมชนตามนโยบายรัฐบาล และ คทช. ในพื้นที่ป่าชายเลน บ้านหัวหิน หมู่ที่ ๓ ตำบลพังราด อำเภอแกลง จังหวัดระยอง เนื้อที่ ๓ - ๐ - ๘๔ ไร่

ผลการดำเนินการ

๑) คทช.จังหวัด ในการประชุมครั้งที่ ๔/๒๕๖๐ เมื่อวันที่ ๕ กันยายน ๒๕๖๐ พิจารณาให้ความเห็นชอบ ตามที่สำนักบริหารจัดการทรัพยากรทางทะเลและชายฝั่งที่ ๑ ได้ส่งรายชื่อผู้ประกอบการที่ดินในพื้นที่ป่าชายเลน จำนวน ๑๒ ราย

๒) จังหวัดระยองได้รายงานผลให้กรมที่ดินทราบ ตามหนังสือ ที่ รย ๐๐๒๐.๔/๘๑๑๖ ลงวันที่ ๗ มิถุนายน ๒๕๖๑

๔. การดำเนินการจัดที่ดินทำกินให้ชุมชนตามนโยบายรัฐบาล และ คทช. ในพื้นที่ป่าชายเลนบ้านปากน้ำประแสร์ หมู่ที่ ๑ และหมู่ที่ ๗ ตำบลปากน้ำ อำเภอกแสลง จังหวัดระยอง เนื้อที่ ๑ - ๑ - ๖๘ ไร่

ผลการดำเนินการ

๑) คทช.จังหวัด ในการประชุมครั้งที่ ๔/๒๕๖๐ เมื่อวันที่ ๕ กันยายน ๒๕๖๐ พิจารณาให้ความเห็นชอบ จำนวน ๙ ราย

๒) จังหวัดระยองได้รายงานผลให้กรมที่ดินทราบ ตามหนังสือที่ รย ๐๐๒๐.๔/๘๑๑๖ ลงวันที่ ๗ มิถุนายน ๒๕๖๑

๕. การดำเนินการจัดที่ดินทำกินให้ชุมชนตามนโยบายรัฐบาล และ คทช. ในพื้นที่ป่าสงวนแห่งชาติ ป่าบ้านนาและป่าทุ่งควายกิน ตำบลชำซ้อ อำเภอลำชะเมา จังหวัดระยอง เนื้อที่ ๒๑,๓๙๗ - ๒ - ๒๙ ไร่ จำนวน ๑,๘๑๐ แปลง

ผลการดำเนินการ

๑) คณะอนุกรรมการจัดที่ดิน กรมที่ดิน ได้มีหนังสือด่วนที่สุด ที่ มท ๐๕๑๑.๒/๒๕๗๑๒ ลงวันที่ ๒๘ พฤศจิกายน ๒๕๖๑ เรื่อง ส่งข้อมูลพื้นที่ดำเนินการจัดที่ดินฯ พื้นที่ป่าสงวนแห่งชาติ ป่าบ้านนาและป่าทุ่งควายกิน ตำบลชำซ้อ อำเภอลำชะเมา จังหวัดระยอง เนื้อที่ ๒๑,๓๙๗ ไร่ ๒ งาน ๒๙ ตารางวา จำนวน ๑,๘๑๐ แปลง

๒) คณะอนุกรรมการนโยบายที่ดินจังหวัดระยอง (คทช.จังหวัด) ในการประชุมครั้งที่ ๒/๒๕๖๒ เมื่อวันที่ ๒ กรกฎาคม ๒๕๖๒ ครั้งที่ ๓/๒๕๖๒ เมื่อวันที่ ๒๓ กันยายน ๒๕๖๒ และครั้งที่ ๑/๒๕๖๕ เมื่อวันที่ ๒๔ มีนาคม ๒๕๖๕ มีมติเห็นชอบให้มีการจัดที่ดินทำกินฯ ให้แก่บุคคลในพื้นที่ป่าสงวนแห่งชาติ ป่าบ้านนาและป่าทุ่งควายกิน ตำบลชำซ้อ อำเภอลำชะเมา จังหวัดระยอง รวมจำนวน ๑,๖๒๑ แปลง

๓) จังหวัดระยองได้รายงานผลการดำเนินการตามที่ คทช.จังหวัด ได้พิจารณาเห็นชอบแล้วให้กรมที่ดินทราบ ซึ่งกรมที่ดินได้จัดส่งสมุดประจำตัวผู้ได้รับการคัดเลือกให้ทำกินในชุมชนตามนโยบายรัฐบาล ในลักษณะแปลงรวมให้จังหวัดระยองแล้ว จำนวน ๑,๓๔๘ เล่ม สำหรับส่วนที่เหลืออยู่ระหว่างการดำเนินการของกรมที่ดิน

๔) จังหวัดระยองได้จัดทำโครงการมอบสมุดประจำตัวแก่ผู้ได้รับอนุญาตให้ทำกินตามนโยบายรัฐบาล และ คทช. โดยจะจัดพิธีมอบสมุดประจำตัวฯ ในวันศุกร์ที่ ๒๓ กันยายน ๒๕๖๕ เวลา ๐๙.๓๐ น. ณ ศาลาประชาคมอำเภอลำชะเมา จังหวัดระยอง

๖. การดำเนินการจัดที่ดินทำกินให้ชุมชนตามนโยบายรัฐบาล และ คทช. ในพื้นที่ป่าชายเลนบ้านกองดิน ตำบลกองดิน อำเภอกแสลง จังหวัดระยอง เนื้อที่ ๐ - ๒ - ๓๗ ไร่ จำนวน ๗ แปลง

ผลการดำเนินการ

คณะกรรมการการจัดที่ดิน กรมที่ดิน ได้มีหนังสือ ด่วนที่สุด ที่ มท ๐๕๑๑.๒/๑๕๑๐๘ ลงวันที่ ๒๑ กรกฎาคม ๒๕๖๕ จัดส่งข้อมูลพื้นที่เป้าหมายในการดำเนินการจัดที่ดินทำกินให้ชุมชนตามนโยบายรัฐบาล และ คทช. ในพื้นที่ป่าชายเลน ซึ่งขณะนี้อยู่ระหว่างการดำเนินการของสำนักงานที่ดินจังหวัดระยอง

๑๒. การดำเนินการจัดที่ดินทำกินให้ชุมชนตามนโยบายรัฐบาล และ คทช. ในพื้นที่ป่าชายเลน บ้านปากน้ำกระแสด หมู่ ๑ ตำบลปากน้ำประแส อำเภอกกลง จังหวัดระยอง เนื้อที่ ๑ - ๐ - ๓๖ ไร่ จำนวน ๙ แปลง

ผลการดำเนินการ

คณะกรรมการการจัดที่ดิน กรมที่ดิน ได้มีหนังสือ ด่วนที่สุด ที่ มท ๐๕๑๑.๒/๑๕๑๐๘ ลงวันที่ ๒๑ กรกฎาคม ๒๕๖๕ จัดส่งข้อมูลพื้นที่เป้าหมายในการดำเนินการจัดที่ดินทำกินให้ชุมชนตามนโยบายรัฐบาล และ คทช. ในพื้นที่ป่าชายเลน ซึ่งขณะนี้อยู่ระหว่างการดำเนินการของสำนักงานที่ดินจังหวัดระยอง

ประเด็นการแก้ไขปัญหาความยากจนและที่ดินทำกิน : โดย กอ.รมน. จังหวัด ได้ให้ข้อมูล ดังนี้

กอ.รมน. เป็นหน่วยงานหลักในการขับเคลื่อน “แผนปฏิบัติการด้าน” ซึ่งเป็นแผนระดับที่ ๓ ที่รองรับแผนแม่บทภายใต้ยุทธศาสตร์ชาติประเด็นความมั่นคงในแผนแม่บทย่อยด้านการรักษาความสงบภายในประเทศและแผนแม่บทย่อย ด้านการป้องกัน และแก้ไขปัญหาที่มีผลกระทบ ต่อความมั่นคงรวม ๒๓ แผนปฏิบัติการด้าน ซึ่งคณะกรรมการจัดทำยุทธศาสตร์ชาติด้านความมั่นคง กำหนดให้แผนตำบลมั่นคง มั่งคั่ง ยั่งยืน ๑๕ ประเด็นเร่งด่วน โดยเน้นการสร้างความมั่นคงด้านอาชีพและรายได้, การแก้ไขปัญหาอาชญากรรม, การลดปัญหาอุบัติเหตุบนท้องถนน, การลด/ป้องกันปัญหาอาชญากรรม, การสร้างความรักสามัคคีปรองดอง ความรักชาติ และความภูมิใจในชาติ, การสร้างความยั่งยืนฐานทรัพยากรธรรมชาติ สิ่งแวดล้อม และวัฒนธรรมท้องถิ่น, การพัฒนาการเกษตรระดับตำบล, การเสริมสร้างสุขภาวะเพื่อตำบลเข้มแข็ง, โรงเรียนคุณภาพประจำตำบล และ หนึ่งตำบล หนึ่งศูนย์กีฬา หนึ่งกีฬาเด่นและประเด็นบริหารจัดการ จำนวน ๑ ประเด็น ได้แก่ “การบริหารจัดการ แผนตำบลมั่นคง มั่งคั่ง ยั่งยืน” พร้อมทั้งส่งเสริมบทบาทของภาคเอกชน ภาคประชาชน/ประชาสังคม ให้เข้ามามีส่วนร่วมในการดำเนินการ ซึ่งในประเด็นการบริหารจัดการได้มอบหมายให้ กระทรวงมหาดไทย และ กอ.รมน. รับผิดชอบ กำกับดูแลติดตามและประเมินผล ในการดำเนินการภารกิจที่ได้รับมอบหมายภารกิจดังกล่าว กอ.รมน. ได้จัดทำแผนบูรณาการกลไกการบริหารจัดการความมั่นคง ซึ่งประกอบด้วยพันธกิจการขับเคลื่อน ๔ ประการ ได้แก่ ๑) การติดตามแจ้งเตือนและประเมินแนวโน้มสถานการณ์ ๒) การอำนวยความสะดวก/ประสาน/เสริม การป้องกันแก้ไขปัญหา ๓) กิจกรรมการเสริมสร้างความตระหนักรู้ความเข้าใจ และการมีส่วนร่วมของทุกภาคส่วน ๔) การติดตามและประเมินผล ซึ่งทุกภาคส่วนที่เกี่ยวข้อง จะได้นำพันธกิจและภารกิจดังกล่าว เป็นแนวทางในการบูรณาการการทำงานร่วมกันต่อไป

การรักษาความสงบเรียบร้อยภายในประเทศและการป้องกัน/แก้ไขปัญหาที่มีผลกระทบต่อความมั่นคงนั้นต้องบูรณาการการทำงานร่วมกันตั้งแต่ระดับหมู่บ้าน จนถึงระดับชาติ ซึ่งการดำเนินการในระดับเล็กคือระดับหมู่บ้านจะมีความสำคัญมากเพราะเป็นระดับที่ใกล้ชิดกับปัญหามากที่สุด อย่างไรก็ตามเนื่องจาก ส่วนราชการของรัฐทั้งส่วนภูมิภาคและส่วนท้องถิ่น จะมีอยู่ในระดับตำบล ดังนั้นการบูรณาการการแก้ไขปัญหาจะมุ่งไปดำเนินการให้สมบูรณ์ตั้งแต่ระดับตำบล เพื่อให้การขับเคลื่อนการ

รักษาความสงบเรียบร้อยภายในประเทศและการป้องกัน และแก้ไขปัญหาที่มีผลกระทบต่อความมั่นคงของ เป็นไปอย่างมีประสิทธิภาพ

เป้าหมายของโครงการ (ของ กอ.รมน.จังหวัด ระยอง) มีแผนปฏิบัติการระดับจังหวัด ๕ แผน ได้แก่ ๑) การเสริมสร้างความมั่นคงสถาบันหลักของชาติ (โดยมีสถาบันชาติ ศาสนา และพระมหากษัตริย์) ๒) การรักษาความมั่นคงด้านอาหารและน้ำ (มีแหล่งน้ำที่เพียงพอต่อการอุปโภค บริโภค) ๓) การเสริมสร้างความมั่นคงในมนุษย์และความปลอดภัยในทรัพย์สิน ๔) การพิทักษ์และฟื้นฟูทรัพยากรธรรมชาติและสิ่งแวดล้อม ๕) การป้องกันและบรรเทาสาธารณภัย (ให้การช่วยเหลือเพื่อบรรเทาความเดือดร้อน) โดยกำหนดพื้นที่เป้าหมายที่ดำเนินการ ๘ อำเภอ ๕๘ ตำบล ๔๔๑ หมู่บ้าน ในปี ๒๕๖๓ ดำเนินการไปแล้ว ๑๕ ตำบล ในปี ๒๕๖๔ ดำเนินการไปแล้ว ๑๑ ตำบล และในปี ๒๕๖๕ ดำเนินการ ๑๕ ตำบล ส่วนที่เหลือ ๒๕๖๖=๑๗ ตำบล) การดำเนินการเป็นไปด้วยความเรียบร้อย

ประเด็นการคมนาคมและโลจิสติกส์ : โดยสำนักงานทางหลวงที่ ๑๔



**1. โครงการขยายช่องจราจรจาก 4 ช่องเป็น 6 ช่องจราจร
ทางหลวงหมายเลข 3 ตอน ระยอง - อ.แกลง**

เนื่องจากทางหลวงดังกล่าวเป็นเส้นทางที่ใช้สำหรับขนส่งสินค้าทางการเกษตร เชื่อมโยงมุ่งสู่นิคมอุตสาหกรรม และเป็นเส้นทางสู่แหล่งท่องเที่ยวภายในจังหวัด ทำให้เกิดการจราจรติดขัด จำนวนช่องจราจรไม่เพียงพอ จึงมีความจำเป็นเร่งด่วนที่จะต้องดำเนินการขยายจำนวนช่องจราจร เพื่อเพิ่มศักยภาพด้านเศรษฐกิจและแก้ไขปัญหาความเดือดร้อนของประชาชน และยังรองรับปริมาณจราจรที่เกิดขึ้นในอนาคต ปริมาณจราจรโดยเฉลี่ย (AADT) 39,986 คัน/วัน



ทล.3 ตอน ระยอง - อ.แกลง
กม.226+000 - กม.271+822
ขยายช่องจราจรจาก 4 ช่องเป็น 6 ช่องจราจร
ระยะทาง 45.8 กิโลเมตร
ร.บ. 2,385 ล้านบาท
(ค่าก่อสร้างกิโลเมตรละ 52 ล้านบาท)
สถานะโครงการ : ศึกษาออกแบบแล้วเสร็จ

2. โครงการขยายช่องจราจรจาก 4 ช่องเป็น 8 ช่องจราจร ทางหลวงหมายเลข 3574 ตอน มานปู - เขาคันทรง

เนื่องจากทางหลวงดังกล่าวเป็นเส้นทางที่ใช้สำหรับขนส่งสินค้าทางการเกษตร เชื่อมโยงมุ่งสู่นิคมอุตสาหกรรม และเป็นเส้นทางสู่แหล่งท่องเที่ยวภายในจังหวัด ทำให้เกิดการจราจรติดขัดจำนวนช่องจราจรไม่เพียงพอ จึงมีความจำเป็นเร่งด่วนที่จะต้องดำเนินการขยายจำนวนช่องจราจรเพื่อเพิ่มศักยภาพด้านเศรษฐกิจและแก้ปัญหาความเดือดร้อนของประชาชน และยังคงรับปริมาณจราจรที่จะเกิดขึ้นในอนาคต ปริมาณจราจรโดยเฉลี่ย (AADT) 27,707 คัน/วัน



ทล.3574 ตอน มานปู - เขาคันทรง
กม.0+000 - กม.14+000
ขยายช่องจราจรจาก 4 ช่อง เป็น 8 ช่องจราจร
งบ. 1,000 ล้านบาท
ระยะทาง 14.00 กิโลเมตร รวมสะพานข้ามแยก
(ค่าก่อสร้างกิโลเมตรละ 71.4 ล้านบาท)
สถานะโครงการ : ศึกษาออกแบบแล้วเสร็จ

3. โครงการขยายช่องจราจรจาก 2 ช่องเป็น 4 ช่องจราจร ทางหลวงหมายเลข 3648 ตอน ทางเลี้ยวเมืองแก่ง

เนื่องจากทางหลวงดังกล่าวเป็นเส้นทางที่ใช้สำหรับขนส่งสินค้าทางการเกษตร เชื่อมโยงมุ่งสู่นิคมอุตสาหกรรม และเป็นเส้นทางสู่แหล่งท่องเที่ยวภายในจังหวัด ทำให้เกิดการจราจรติดขัดจำนวนช่องจราจรไม่เพียงพอ จึงมีความจำเป็นเร่งด่วนที่จะต้องดำเนินการขยายจำนวนช่องจราจรเพื่อเพิ่มศักยภาพด้านเศรษฐกิจและแก้ปัญหาความเดือดร้อนของประชาชน และยังคงรับปริมาณจราจรที่จะเกิดขึ้นในอนาคต ปริมาณจราจรโดยเฉลี่ย (AADT) 18,833 คัน/วัน



ทล.3648 ตอน ทางเลี้ยวเมืองแก่ง
กม.0+000 - กม.11+533
ขยายช่องจราจรจาก 2 ช่อง เป็น 4 ช่องจราจร
งบ. 600 ล้านบาท
ระยะทาง 11.53 กิโลเมตร
(ค่าก่อสร้างกิโลเมตรละ 52 ล้านบาท)
สถานะโครงการ : กำลังดำเนินการ

ประเด็นความก้าวหน้า EEC : โดยสำนักงานจังหวัดระยอง รายงานข้อมูล ดังนี้

จังหวัดระยอง มีประสบการณ์การพัฒนาที่ตั้งแต่จากการที่รัฐบาลมีนโยบายในการพัฒนาพื้นที่บริเวณชายฝั่งทะเลตะวันออกเริ่มตั้งแต่ ปี ๒๕๒๔ หรือ Eastern Seaboard ซึ่งได้สร้างมูลค่าเพิ่มทางด้านเศรษฐกิจแก่ประเทศไทยอย่างมหาศาลถือเป็นจุดกำเนิดแห่งการปฏิวัติอุตสาหกรรมของประเทศ สร้างอุตสาหกรรมพื้นฐานที่แข็งแกร่ง สู่อุตสาหกรรมพลังงาน และปิโตรเคมีที่ครบวงจร มีนิคมอุตสาหกรรมเกิดขึ้นตามมามากมาย อุตสาหกรรมทั้งต้นน้ำ กลางน้ำ ปลายน้ำ จนกล่าวขานว่าเป็นยุคแห่งโชติช่วงชัชวาล แต่การพัฒนาที่ผ่านมาของ Eastern Seaboard ได้มองเฉพาะมิติทางด้านเศรษฐกิจและอุตสาหกรรมเป็นหลัก ทำให้เกิดปัญหาในเชิงพื้นที่ที่สำคัญโดยเฉพาะปัญหาทางด้านสิ่งแวดล้อม ปัญหาด้านสังคม และคุณภาพชีวิต และเกิดภาวะ “รวยกระจุก จนกระจาย” การที่รัฐบาลกำหนดโครงการพัฒนาระเบียงเศรษฐกิจภาคตะวันออกในพื้นที่นี้อีกครั้ง จึงเป็นการเติมเต็มการพัฒนาที่ขาดหายไปของ Eastern Seaboard มองเฉพาะมิติทางด้านเศรษฐกิจและอุตสาหกรรม แต่ EEC ได้มองการพัฒนาในทุกมิติทั้งเศรษฐกิจ อุตสาหกรรม สิ่งแวดล้อม การท่องเที่ยว การเกษตร เป็นต้น

โดยหลังจาก Eastern Seaboard ประเทศไทยไม่ได้มีโครงการลงทุนพัฒนาเชิงพื้นที่ขนาดใหญ่
 อื่นๆ แต่ประเทศอื่น ๆ ได้ลงทุนยกระดับอุตสาหกรรมอย่างต่อเนื่อง ทำให้ประเทศไทยจำเป็นต้องมี
 การลงทุนขนาดใหญ่อีกครั้ง รูปแบบการพัฒนาของ EEC ได้กำหนดเป้าหมายเฉพาะให้จังหวัดระยอง
 เป็น “เมืองนวัตกรรม การวิจัยและพัฒนา และการท่องเที่ยวเกษตรภายใน ๑๐ ปี” (ภายในปี
 ๒๕๗๐)

ทั้งนี้ได้กำหนดเป้าหมายให้สอดคล้องกับยุทธศาสตร์ชาติ ๒๐ ปี คือ

๑. อัตราการขยายตัวของผลิตภัณฑ์มวลรวมของจังหวัดระยอง เฉลี่ยช่วง ๒๐ ปี (๒๕๖๑-
 ๒๕๘๐) ร้อยละ ๕.๖ ต่อปี

๒. จำนวนนักท่องเที่ยว (ผู้มาเยือน) ชาวต่างชาติขยายตัวเฉลี่ยร้อยละ ๙.๘ และชาวไทย ๘.๘
 ในช่วง ๒๐ ปี (๒๕๖๑-๒๕๘๐) ต่อปี และ ๘.๘ ต่อปี

๓. การจ้างงานเพิ่มขึ้น ๓.๒ แสนคนในช่วง ๒๐ ปี (๒๕๖๑-๒๕๘๐) ขยายตัวเฉลี่ยร้อยละ ๒.๓ ต่อปี
จังหวัดระยองถือเป็นแกนหลักของ EEC มีจุดแข็งที่สำคัญที่เอื้อประโยชน์ต่อการพัฒนา คือ

๑. มีตำแหน่งที่ตั้งที่เอื้ออำนวยต่อการลงทุน โดยเฉพาะการมีชายทะเลยาวกว่า ๑๐๕ กิโลเมตร
 อีกทั้งใกล้กับสนามบินอู่ตะเภาที่จะได้รับการพัฒนาเป็น “เมืองมหานครการบิน” และท่าเรือแหลมฉบัง
 ที่ได้รับการพัฒนาเป็น “Gateway to Asia” และห่างจากกรุงเทพฯ เพียง ๑๗๙ กิโลเมตร

๒. ดำเนินการต่อเนื่อง Eastern Seaboard ที่มีมากกว่า ๔๐ ปี มีอุตสาหกรรมต้นน้ำ กลางน้ำ
 และปลายน้ำอยู่แล้ว โดยเฉพาะปิโตรเคมี ก๊าซธรรมชาติ

๓. มีโครงสร้างพื้นฐานที่รองรับ เช่น อ่างเก็บน้ำ โรงไฟฟ้า สามารถรองรับได้อีก ๑๐ - ๒๐ ปี
 และหากได้รับการพัฒนาอีกไม่มาก ก็จะสามารถรองรับได้ในระยะยาว

๔. ประชาชนที่มีความคุ้นเคยกับกิจกรรมอุตสาหกรรม และจากประสบการณ์หรือต้นทุนจาก
 Eastern Seaboard ที่มีมากกว่า เกือบ ๔๐ ปี EEC จึงไม่ได้เริ่มจากศูนย์

การดำเนินโครงการขนาดใหญ่สำคัญในพื้นที่จังหวัดระยอง

๑) **รถไฟฟ้าความเร็วสูงกรุงเทพ - ระยอง เชื่อมต่อ ๓ สนามบิน** มีมูลค่าโครงการ ๒๒๔,๕๔๔
 ล้านบาท ลงนามร่วมลงทุนเมื่อวันที่ ๒๔ ตุลาคม ๒๕๖๒ กับบริษัท เอเชีย เอราวัณ จำกัด ผ่านพื้นที่ ๕ จังหวัด
 ได้แก่ กรุงเทพมหานคร สมุทรปราการ ฉะเชิงเทรา ชลบุรี และระยอง รวม ๒๖๐ กิโลเมตร เชื่อมต่อ ๓
 สนามบินหลัก: ดอนเมือง สุวรรณภูมิ และสนามบินอู่ตะเภา การเดินทางในช่วงที่ผ่านกรุงเทพฯ ชั้นใน จะ
 ลดความเร็วลงมาถึง ๑๖๐ กม./ชม. และจะวิ่งด้วยความเร็วสูงสุด ๒๕๐ กม./ชม. ในเขตนอกเมือง
 ประกอบด้วยสถานีรถไฟความเร็วสูงจำนวน ๙ สถานี ได้แก่ สถานีดอนเมือง สถานีบางซื่อ สถานี
 มักกะสัน สถานีสุวรรณภูมิ สถานีฉะเชิงเทรา สถานีชลบุรี สถานีศรีราชา สถานีพัทยา สถานีอู่ตะเภา

ความก้าวหน้า

๑. เริ่มลงมือแล้ว ควบคู่ กับการส่งมอบพื้นที่ในบางส่วน

๒. จะแล้วเสร็จ/เปิดบริการในปี ๒๕๖๙

๒) **การพัฒนาท่าเรืออุตสาหกรรมมาบตาพุด ระยะที่ ๓** อยู่ในพื้นที่นิคมอุตสาหกรรม
 มาบตาพุด แบ่งการดำเนินการออกเป็น ๒ ช่วง

ช่วงที่ ๑ (ลงนามในสัญญาเมื่อ ๑ ต.ค.๖๒)

- วงเงินโครงการช่วงที่ ๑ จำนวน ๕๕,๔๐๐,๐๐๐,๐๐๐ บาท

- ดำเนินการโดย บริษัท กัลฟ์ เอ็มทีพี แอลเอ็นจี เทอร์มินอล จำกัด

- ประกอบด้วย งานโครงสร้างพื้นฐาน (Infrastructure) ได้แก่ การขุดลอกและถมทะเล พื้นที่ ๑,๐๐๐ ไร่ การขุดลอกร่องน้ำและแอ่งกลับเรือ การก่อสร้างเขื่อนกันคลื่น การก่อสร้างสาธารณูปโภคพื้นฐาน การก่อสร้างท่าเรือก๊าซ

- คาดว่าจะเปิดใช้งานช่วงที่ ๑ ได้ในปี ๒๕๖๙

ช่วงที่ ๒ อยู่ระหว่างหาผู้ร่วมทุน

- ประกอบด้วยงาน ท่าเทียบเรือขนถ่ายสินค้าเหลว งานสร้างคลังสินค้าและธุรกิจที่เกี่ยวข้อง

- คาดว่าจะเปิดใช้งานในช่วงที่ ๒ ในปี ๒๕๗๕

การดำเนินการอื่นๆ เนื่องจากการดำเนินโครงการมีข้อร้องเรียนของประชาชนในพื้นที่อยู่เป็นระยะ จึงได้ดำเนินการ ดังนี้

- จัดตั้งกองทุนเพื่อพัฒนาคุณภาพชีวิตของประชาชน เพื่อพัฒนาคุณภาพชีวิตของชุมชนโดยรอบ และการอนุรักษ์ทรัพยากรธรรมชาติและสิ่งแวดล้อม เรียบร้อย

- การถมทะเลและขนทรายมีข้อร้องเรียน ได้ดำเนินการประชาสัมพันธ์อย่างต่อเนื่อง

- ดำเนินมาตรการป้องกันและแก้ไขผลกระทบด้านเศรษฐกิจและสังคม รวมทั้งส่งเสริมด้านอาชีพ การศึกษา การอนุรักษ์ธรรมชาติและ ควบคู่กับการดำเนินโครงการ

- งานถมทะเลพื้นที่ ๑,๐๐๐ ไร่ เพื่อรองรับการก่อสร้างท่าเทียบเรือสินค้าเหลว ก๊าซธรรมชาติ และ พื้นที่พัฒนาอุตสาหกรรมด้านพลังงาน งานขุดลอกร่องน้ำและแอ่งกลับเรือความลึก ๑๖ เมตร

๓) การพัฒนาสนามบินอู่ตะเภาและเมืองการบินภาคตะวันออก

- พื้นที่ตั้งอยู่ในตำบลพลลา อำเภอบ้านฉาง จังหวัดระยอง และพื้นที่โดยรอบประมาณ ๖,๕๐๐ ไร่ เป็นเขตควบคุมของกองทัพเรือ

- ลงนามในสัญญาแล้วระหว่างกองทัพเรือและบริษัท อู่ตะเภา อินเตอร์เนชั่นแนล เอวิเอชั่น จำกัด วงเงินโครงการ ๒๐๔,๓๓๔ ล้านบาท

กิจกรรมหลัก ประกอบด้วย

๑. การก่อสร้างรันเวย์ที่ ๒ ทางวิ่งขนาดมาตรฐาน ๓๕๐๐ * ๖๐ เมตร

๒. กลุ่มอาคารผู้โดยสารและการค้า จะสร้างอาคารผู้โดยสารรองรับจำนวน ๑๕-๓๐-๖๐ ล้านคน/ปี ในระยะ ๕-๑๐-๑๕ ปี ตามลำดับ

๓. โรงแรม ห้างสรรพสินค้า อาคารสำนักงาน

๔. กลุ่มธุรกิจอุตสาหกรรมอากาศยาน ประกอบด้วยเขตการค้าเสรี เพื่อประกอบการค้าและอุตสาหกรรม

๕. กลุ่มธุรกิจขนส่งสินค้าทางอากาศ และโลจิสติกส์

๖. กลุ่มธุรกิจซ่อมเครื่องบิน

๗. ศูนย์ฝึกอบรมบุคลากรอากาศยานและธุรกิจการบิน

๘. กลุ่มอุตสาหกรรมเทคโนโลยีป้องกันประเทศ

๙. กลุ่มเชื่อมโยงธุรกิจท่าเรือพาณิชย์สัตหีบ ประกอบด้วยท่าเรือเฟอร์รี่ และท่าเรือสำราญขนาดใหญ่จะทยอยเปิดดำเนินการตั้งแต่ปี ๒๕๖๙ เป็นต้นไป นอกจากนี้ ยังได้ศึกษารูปแบบการพัฒนาเมืองโดยรอบ จำนวน ๓ เขต

๔) เขตนวัตกรรมระเบียงเศรษฐกิจภาคตะวันออก (Eastern Economic Corridor of innovation: EECi) ตั้งอยู่ในพื้นที่วังจันทร์วัลเลย์ ซึ่งเป็นที่ดินของบริษัท ปตท. จำกัด (มหาชน) ตั้งอยู่ที่ ตำบลป่ายูบในอำเภอวังจันทร์ จังหวัดระยอง ประมาณ ๓,๔๕๔ ไร่ ดำเนินการโดยกระทรวงวิทยาศาสตร์และ

เทคโนโลยี และกลุ่มบริษัท ปตท. เป็นพื้นที่ที่มีระบบนิเวศนวัตกรรมที่เหมาะสม ช่วยส่งเสริมให้เกิดการทำวิจัยพัฒนาและนวัตกรรมร่วมกันระหว่างภาครัฐ เอกชน มหาวิทยาลัย รวมถึงชุมชนในพื้นที่ เพื่อเป็นกลไกสำคัญในการยกระดับและพัฒนาอุตสาหกรรมเดิม รวมถึงสร้างให้เกิดอุตสาหกรรมใหม่ โดยจะมุ่งเน้นการพัฒนา

อุตสาหกรรมเป้าหมาย ได้แก่ อุตสาหกรรมเกษตรสมัยใหม่และเทคโนโลยีชีวภาพ อุตสาหกรรมเชื้อเพลิงและเคมีชีวภาพ อุตสาหกรรมแบตเตอรี่และยานยนต์สมัยใหม่ อุตสาหกรรมระบบอัตโนมัติ หุ่นยนต์และอิเล็กทรอนิกส์อัจฉริยะ และอุตสาหกรรมการบินและอวกาศ และอุตสาหกรรมเครื่องมือแพทย์

เมืองนวัตกรรมมุ่งเน้น ได้แก่

- ศูนย์กลางการวิจัยและนวัตกรรมเพื่อพัฒนาอุตสาหกรรมฐานชีวภาพ
- ศูนย์กลางการวิจัยและนวัตกรรมด้านระบบอัตโนมัติ หุ่นยนต์ และระบบอัจฉริยะ
- ศูนย์กลางและฐานในการรังสรรค์นวัตกรรมจากเทคโนโลยีอากาศยาน อวกาศ และภูมิ

สารสนเทศ

ยุทธศาสตร์ดาเนินการและกลไกสนับสนุน ประกอบด้วย การนาวิทยาศาสตร์และเทคโนโลยียกระดับชุมชนและอุตสาหกรรม, วิจัยและนวัตกรรม การเตรียมความพร้อมและการพัฒนาบุคลากรด้านวิทยาศาสตร์และเทคโนโลยี การพัฒนาโครงสร้างพื้นฐาน การสร้างกลไกความร่วมมือ และถ่ายทอดองค์ความรู้ จากในและต่างประเทศ

ความก้าวหน้า

๑) เริ่มพัฒนาโครงสร้างพื้นฐานตุลาคม ๒๕๖๐

๒) ออกผังแม่บทและสร้างกลุ่มอาคารแรก ๒๕๖๑

๓) เริ่มใช้งานอาคารแรก ๒๕๖๖ เป็นต้นไป

๕) การตั้งเขตส่งเสริมเศรษฐกิจพิเศษ ในจังหวัดระยอง ๑๓ แห่ง เพื่อเป็นเขตส่งเสริมการ

ลงทุน และกำหนดสิทธิพิเศษ

๑. เขตส่งเสริมเศรษฐกิจพิเศษเพื่อกิจการพิเศษ ๓ แห่ง

๑) เขตนวัตกรรมระเบียงเศรษฐกิจพิเศษภาคตะวันออก (EECi)

๒) เขตส่งเสริมเมืองการบินภาคตะวันออก (EECa)

๓) ศูนย์นวัตกรรมเทคโนโลยีชั้นสูงบ้านฉาง

๒. เขตส่งเสริมเศรษฐกิจพิเศษเพื่อกิจการอุตสาหกรรม ๑๐ แห่ง

๖) สนับสนุนการขับเคลื่อนโครงการเขตพัฒนาพิเศษภาคตะวันออกของรัฐบาลในระดับพื้นที่สอดคล้องกับระดับนโยบาย ได้ดำเนินการ ดังนี้

๑) ประกาศจัดตั้งศูนย์ประสานงานเขตพัฒนาพิเศษภาคตะวันออก จังหวัดระยอง มีสถานที่ตั้ง ณ ชั้น ๓ ศาลากลางจังหวัดระยอง

๒) แต่งตั้งคณะกรรมการขับเคลื่อนเขตพัฒนาพิเศษภาคตะวันออก จังหวัดระยอง โดยผู้ว่าราชการจังหวัดระยองเป็นประธาน และหัวหน้าสำนักงานจังหวัดระยองเป็นเลขานุการ

๓) แต่งตั้งคณะกรรมการติดตามประเมินผลการดาเนินแผนงาน/โครงการ ตามแผนพัฒนาเขตพัฒนาพิเศษภาคตะวันออก จังหวัดระยอง โดยผู้ว่าราชการจังหวัดระยอง เป็นประธานฯ และหัวหน้าสำนักงานจังหวัดระยอง เป็นเลขานุการ

๔) แต่งตั้งคณะกรรมการสนับสนุนการดำเนินงานของคณะกรรมการขับเคลื่อนเขตพัฒนาพิเศษภาคตะวันออก จังหวัดระยอง

ข้อเสนอแนะ

๑) ปัจจุบันจังหวัดระยองมีปัญหาทางด้านสิ่งแวดล้อมที่เกิดจากการประกอบการของภาคอุตสาหกรรมซึ่งถือเป็นปัญหาเรื้อรังมายาวนาน และยังไม่มีความก้าวหน้าเข้ามาแก้ไขให้ได้ เช่น เรื่องมลพิษทางอากาศในพื้นที่ที่มาบตาพุด มีการกระทบกระทั่งระหว่างภาคประชาชนและภาคอุตสาหกรรมอย่างต่อเนื่องซึ่งส่งผลกระทบต่อภาพลักษณ์ของจังหวัดในด้านอื่นๆ ไปด้วยโดยเฉพาะด้านการท่องเที่ยว เมื่อมีการลงทุนเพิ่มมากขึ้นปัญหาความขัดแย้งระหว่างภาคประชาชนและภาคโรงงานอาจเพิ่มขึ้นตามมา

๒) รัฐบาลได้เตรียมโครงสร้างพื้นฐานขนาดใหญ่ เช่น มอเตอร์เวย์ สนามบินอู่ตะเภา ท่าเรือน้ำลึก ซึ่งเป็นโครงสร้างขนาดใหญ่ แต่ในระดับรองเพื่อสนับสนุน ยังไม่มีการเตรียมตัวเท่าที่ควร อาจเป็นปัญหาตามมา เช่น การจราจร

๓) การดำเนินแผนงาน/โครงการ ส่วนใหญ่เป็นแบบ TOP DOWN ยังขาดการสร้างความรับรู้แก่ประชาชนในพื้นที่ แผนงานที่ทำขึ้นมากมาย เช่น แผนโครงสร้างพื้นฐาน แผนการท่องเที่ยว แผนด้านสิ่งแวดล้อมส่วนใหญ่ดำเนินการจากส่วนกลาง

๔) โครงการขนาดใหญ่ใช้เวลาดำเนินการนาน เริ่มมีแนวคิดมาตั้งแต่ปี ๒๕๖๐ ปัจจุบันยังไม่เป็นรูปธรรมมากนัก มีปัญหาการดำเนินการอยู่เป็นระยะ ประชาชนในพื้นที่จึงยังไม่มีความมั่นใจว่าจะดำเนินการได้ตามแผนที่วางไว้หรือไม่

๕) จะต้องให้ความสำคัญกับจำนวนประชากรแฝง และผู้เกี่ยวข้องจำนวนมากที่จะเข้ามาในพื้นที่ในอนาคต ซึ่งอาจตามมาด้วยปัญหาด้านสาธารณสุขปศุสัตว์ สาธารณูปการ ยาเสพติด การจราจร (คนมากขึ้น ปัญหามากขึ้น) จึงต้องเร่งรัดดำเนินการแก้ไขโดยเร็ว

๖) รายได้ที่จังหวัดระยอง เช่น GDP ซึ่งมีมูลค่าเกือบ ๙ แสนล้านบาทต่อปี แต่ส่งกลับมาพัฒนาจังหวัดน้อยมาก โดยเฉพาะงบพัฒนาจังหวัดซึ่งได้เพียงปีละประมาณ ๓๐๐ ล้านบาท การเป็น EEC จะต้องคึงงบประมาณเพิ่มเติมให้จังหวัดระยองด้านไหน อย่างไร และหากเป็นไปได้ควรเพิ่มงบประมาณเป็นพิเศษแก่องค์กรปกครองส่วนท้องถิ่นในพื้นที่ EEC

๗) ให้ความสำคัญกับอำเภอที่ไม่อยู่ในพื้นที่เป้าหมาย เช่น อำเภอแกลง อำเภอเขาชะเมาให้ได้รับการพัฒนาด้วย เป็นต้น

ข้อสรุป

EEC เป็นนโยบายหลักของรัฐบาลชุดปัจจุบัน ที่ได้เดินทางดำเนินการมาจนทุกวันนี้กว่า ๕ - ๖ ปีแล้ว ที่หวังจะให้ประเทศไทยเป็นประเทศแนวหน้าด้านอุตสาหกรรม และเทคโนโลยี ในพื้นที่ซึ่งไม่สามารถปฏิเสธการดำเนินการต่าง ๆ ได้ ในบริบทของจังหวัดจะเป็นไปในลักษณะเป็นกลไกเชื่อมประสานระหว่างภาครัฐที่ดำเนินโครงการ กับภาคประชาชนและองค์กรปกครองส่วนท้องถิ่นในพื้นที่ เพื่อสร้างความรู้ความเข้าใจในลักษณะได้ประโยชน์ร่วมกันเพื่อให้การดำเนินโครงการต่าง ๆ เป็นไปด้วยความเรียบร้อยโดยที่ผ่านมาในพื้นที่จังหวัดระยองมีการต่อต้านจากคนในพื้นที่น้อยมาก เมื่อเทียบกับจังหวัดอื่น ๆ จังหวัดระยองในช่วงระยะเวลา ๒ - ๓ ปีที่ผ่านมามีความเจริญอย่างรวดเร็วถึงแม้จะได้รับผลกระทบจากสถานการณ์การแพร่ระบาดของ COVID-19 แต่ก็ฟื้นตัวอย่างรวดเร็ว จะเห็นได้จากมีการ

ก่อสร้างโครงสร้างพื้นฐาน ไม่ว่าจะเป็นถนนสายต่าง ๆ มีอาคารสูง โรงแรม ห้างสรรพสินค้าเกิดขึ้นมากมาย โดยในอนาคตอีก ๔ - ๕ ปีข้างหน้าต่อไป เมื่อการดำเนินโครงการต่าง ๆ ของ EEC เริ่มเห็นผลเป็นรูปธรรม จังหวัดระยองก็อาจจะมีการเปลี่ยนแปลงในทุกมิติอีกมากเช่นกัน

ข้อคิดเห็น ข้อเสนอแนะจากสมาชิกรัฐสภาและหน่วยงานราชการ

๑. ได้ฝากข้อห่วงใยในเรื่องปัญหาน้ำเสีย ซึ่งพื้นที่จังหวัดระยองเป็นพื้นที่ EEC มีอุตสาหกรรมหลายแห่ง มีแหล่งท่องเที่ยวจำนวนมาก ปัญหาการปล่อยน้ำเสียจากโรงงานอุตสาหกรรมและโรงแรมต่าง ๆ ลงสู่คลองชลประทานต้องคอยดูแลและเฝ้าระวังด้วย และเห็นว่าเรื่องปัญหาน้ำเสีย จังหวัดจะต้องมีการบริหารจัดการอย่างเป็นระบบและครบวงจร เป็นต้นแบบในการแก้ไขปัญหาให้กับจังหวัดอื่น ๆ ได้ ซึ่งเรื่องปัญหาน้ำเสียที่ได้รับการแก้ไขอย่างเป็นระบบยังไม่เคยพบว่าจังหวัดใดมีการบริหารจัดการที่ดี ดังนั้น อยากเห็นจังหวัดระยองที่มีการดำเนินการในเรื่องดังกล่าวนี้และเห็นผลประสบความสำเร็จในอนาคตต่อไป และเรื่องขยะ ขอฟฝากในเรื่องของการสร้างความตระหนักรู้ให้กับประชาชนในการคัดแยกขยะ โดยเฉพาะขยะมีพิษ ขยะอันตราย ต้องมีการรณรงค์ให้รู้จักคัดแยกตั้งแต่ต้นทาง

๒. แผนพัฒนาแหล่งน้ำในอนาคต จำนวน ๕ โครงการที่จังหวัดรายงานนั้น จะสามารถแก้ไขปัญหา EEC ขาดแคลนน้ำในอนาคต ๑ พันล้านลูกบาศก์เมตร ได้หรือไม่

ชลประทานจังหวัด ให้ข้อมูลว่า อ่างเก็บน้ำเขาจอมแห-เขานั่งยอง สามารถจุน้ำได้ ๑.๔๒ ล้านลูกบาศก์เมตร อ่างเก็บน้ำคลองโพล้ ได้จ่ายเงินค่าเวนคืนแล้ว ๑๐๐ ล้านบาท ขณะนี้อยู่ระหว่างจัดทำ TOR อ่างเก็บน้ำคลองน้ำเขียว อยู่ระหว่างศึกษา ซึ่งผลเป็นเช่นไรจะติดตามและรายงานให้คณะฯ ได้รับทราบในโอกาสต่อไป ระบบส่งน้ำพร้อมอาคารประกอบสถานีสูบน้ำด้วยไฟฟ้าอ่างเก็บน้ำคลองใหญ่-ฝายบ้านค้าย อยู่ระหว่างวางท่อเติมน้ำเข้าระบบ และโครงการสูบน้ำคลองสะพานแหวที่ ๒ เปิดโครงการแล้ว โดยตั้งงบประมาณปี ๒๕๖๘-๒๕๖๙ ซึ่งความสามารถในการจุน้ำทั้ง ๕ โครงการและโครงการอื่น ๆ ที่รองรับน้ำ EEC รวมถึงปัญหาอุปสรรคในการดำเนินงานของชลประทาน จะขอจัดส่งเป็นเอกสารให้คณะฯ ต่อไป

๓. ด้านการท่องเที่ยว มีความชื่นชมและดีใจที่จังหวัดให้ความสำคัญและตื่นตัวกับภาคการท่องเที่ยวอย่างมาก เป็นที่ทราบดีว่าปัจจุบันรายได้การท่องเที่ยวนับเป็นรายได้หลักของประเทศ ซึ่งจังหวัดมีการจัดกิจกรรมต่าง ๆ มีการเผยแพร่ประชาสัมพันธ์ มีการกระตุ้นด้วยการจัดอีเวนต์ต่าง ๆ ทำให้การท่องเที่ยวของจังหวัดกลับคืนมากกว่า ๙๐% เชื่อว่าจังหวัดระยองจะเป็นต้นแบบให้กับจังหวัดอื่น ๆ ต่อไปในการส่งเสริมด้านการท่องเที่ยว

๔. ด้านการเกษตร หัวใจของภาคการเกษตรอยู่ที่เกษตรกรอำเภอ เพราะเกษตรกรอำเภอจะดูแลเรื่องการเกษตรและเรื่องวิสาหกิจชุมชน เกษตรอำเภอจึงเป็นผู้ที่เข้าถึงเกษตรกรได้ใกล้ชิดที่สุด ดังนั้น ขอฟฝากแนวคิดในการพัฒนาเกษตรกร ซึ่งเทคโนโลยีทางการสื่อสารและเทคโนโลยีการผลิตมีความก้าวหน้าอย่างมาก อีกทั้งยังมีเรื่องของเกษตรอัจฉริยะ หรือเกษตรมูลค่าเพิ่ม เกิดขึ้น ล้วนแล้วแต่ใช้เทคโนโลยีเข้ามาเกี่ยวข้องหมด ปัจจุบันเกษตรกรสามารถเรียนรู้วิธีการต่าง ๆ ตั้งแต่ขั้นเริ่มต้นการปลูกจนถึงระดับการส่งออกด้วยตนเองได้ผ่านสื่อออนไลน์ หรือแอปพลิเคชันต่าง ๆ ดังนั้น การเกษตรยุคใหม่ จะต้องส่งเสริมให้เกษตรกรเรียนรู้ด้วยตนเอง ผ่านเทคโนโลยีต่าง ๆ และหน่วยงานจะเข้าไปดูแลระดับประคองให้แนวทาง ให้ข้อเสนอแนะที่เป็นประโยชน์ ถ้ายทอดเทคโนโลยีให้กับเกษตรกรได้เรียนรู้และพัฒนาให้ทันกับความก้าวหน้าของโลกต่อไป

๕. จังหวัดระยองเป็นจังหวัดนำร่องทางอุตสาหกรรมเกษตร เป็นประตูสู่การส่งออกของภูมิภาคที่สร้างชื่อเสียงผลไม้ภาคตะวันออก โดยเฉพาะทุเรียน ดังนั้น ขอฝากหน่วยงานที่เกี่ยวข้องต้องมีการบูรณาการร่วมกัน ในเรื่องการป้องกันโรคระบาด มาตรฐานของสินค้า การสร้างความน่าเชื่อถือและตลาด ระบบโลจิสติกส์ รวมถึงแผนการจัดการน้ำเพื่อการเกษตร

๖. เรื่องเกษตรแปลงใหญ่ โดยเฉพาะเงินที่รัฐบาลสนับสนุนให้กลุ่มละ ๓ ล้านบาท ขอให้พิจารณาในเรื่องประสิทธิภาพและความคุ้มค่าของการใช้อุปกรณ์ต่าง ๆ เหล่านั้น มีมากน้อยเท่าใด คุ้มค่าหรือไม่ ไม่อยากให้เกษตรกรแปลงใหญ่คิดว่าเงินที่รัฐบาลสนับสนุนเป็นเงินฟรี ใช้ไม่คุ้มค่า หน่วยงานที่ดูแลต้องกำชับในเรื่องการใช้อุปกรณ์เหล่านี้ด้วย

๗. เรื่องมลพิษและสิ่งแวดล้อม การลักลอบทิ้งกากของเสีย กากอุตสาหกรรมลงสู่แม่น้ำลำคลอง เกี่ยวข้องกับกฎหมาย ๓ ฉบับ ได้แก่ พ.ร.บ.การเดินเรือในน่านน้ำไทย พ.ร.บ.โรงงาน และ พ.ร.บ.ส่งเสริมและรักษาคุณภาพสิ่งแวดล้อมแห่งชาติ ซึ่งจะเป็นปัญหาในข้อกฎหมาย ทำให้การบริหารจัดการของส่วนราชการไม่สามารถดำเนินการได้เต็มที่ เป็นเรื่องที่เกี่ยวข้องกับข้อกฎหมาย ต้องแก้ไขที่ตัวกฎหมาย ดังนั้น ขอให้เสนอเรื่องขึ้นมาเพื่อที่สภาจะได้ทำการแก้ไขข้อกฎหมายต่อไป

๘. เรื่องปัญหาที่ดินทำกินหรือที่อยู่อาศัยของประชาชนที่มีปัญหากับรัฐ ขอให้ข้อเสนอแนะว่า รัฐบาลได้มีกฎหมายจัดตั้งคณะกรรมการนโยบายที่ดินแห่งชาติ เพื่อบริหารจัดการเกี่ยวกับการใช้ประโยชน์ที่ดิน การจัดสรรที่ดิน ข้อพิพาทเรื่องที่ดินกับหน่วยงานต่าง ๆ อาทิ กรมป่าไม้ กรมทรัพยากรธรรมชาติและสิ่งแวดล้อม และที่ดิน จะเข้ามายังคณะกรรมการชุดนี้ทั้งสิ้น ดังนั้น เมื่อมีปัญหาอย่าได้รีรอที่จะไปขอข้อคิดเห็น ข้อเสนอแนะจากคดีตัวอย่างต่าง ๆ เพื่อนำมาใช้เป็นข้อมูลในการแก้ไขปัญหาให้กับพี่น้องประชาชน

๙. ขอชื่นชมการดำเนินงานของ กอ.รมน.ที่ดำเนินงานสอดคล้องกับแผนยุทธศาสตร์ชาติและ เป็นไปตามเป้าหมาย แต่สิ่งสำคัญของการดำเนินโครงการตำบลมั่นคง มั่งคั่ง ยั่งยืน คือการบูรณาการการทำงานร่วมกันระหว่างหน่วยงานต่าง ๆ ต้องมีการกำหนดเป้าหมายและวางแผนร่วมกัน เพราะ กอ.รมน. ไม่มีงบประมาณในการขับเคลื่อนผลักดันโครงการต่าง ๆ ให้ประสบผลสัมฤทธิ์ได้ จึงต้องอาศัยงบประมาณฟังก์ชันจากส่วนราชการที่เกี่ยวข้องร่วมกันบูรณาการในการแก้ไขปัญหาต่อไป

การรับฟังความคิดเห็นของส่วนราชการ และภาคประชาชน ปัญหาข้อร้องเรียนต่าง ๆ

๑. นายบุญเลิศ แก่นสาร ผู้ใหญ่บ้านหมู่ที่ ๗ ตำบลเนินพระ อำเภอเมืองระยอง จังหวัดระยอง โทรศัพท์ ๐๙-๐๗๖๒-๙๕๐๙

- ต้องการให้หน่วยงานที่เกี่ยวข้องตรวจสอบข้อเท็จจริงและแก้ไขปัญหาการออกเอกสารสิทธิ์ในพื้นที่ป่าชายเลน ซึ่งเดิมชาวบ้านครอบครองพื้นที่ริมน้ำมากกว่า ๑๐๐ ปี แต่ไม่สามารถออกเอกสารสิทธิ์ได้ เนื่องจากเป็นพื้นที่น้ำทะเลท่วมถึง โดยกฎหมายกำหนดจะสามารถออกเอกสารสิทธิ์ได้ต้องเป็นพื้นที่ที่มีระยะห่างจากน้ำทะเลไม่น้อยกว่า ๑๐ เมตร แต่ข้อเท็จจริง กลุ่มผู้ให้บริการนักท่องเที่ยวบริเวณพื้นที่ป่าชายเลนที่จัดทำศูนย์เรียนรู้ หรือกลุ่มนายทุนในพื้นที่มีเอกสารสิทธิ์สามารถเข้าครอบครองพื้นที่ได้ ทั้งที่เป็นพื้นที่น้ำท่วมถึงเช่นกัน

ผู้ว่าราชการจังหวัด ได้รับเรื่องและจะจัดส่งเจ้าหน้าที่ที่เกี่ยวข้องเข้าไปตรวจสอบข้อมูลและ
ข้อเท็จจริงต่อไป

ข้อคิดเห็นจากสมาชิกรัฐสภา ได้ขอให้นายบุญเลิศ แก่นสาร จัดทำคำร้องโดยผ่านศูนย์ดำรง
ธรรมระดับอำเภอหรือจังหวัด และจัดส่งสำเนาถึงคณะกรรมการสมาชิกรัฐสภาพบประชาชนต่อไป

ภาพประกอบการลงพื้นที่ ณ ศาลากลางจังหวัดระยอง



จุดที่ ๒ ลงพื้นที่ ณ พื้นที่ “โครงการป่าชายเลนพระเจดีย์กลางน้ำอัญมณีหนึ่งเดียวในระยอง”
ตำบลปากน้ำ อำเภอมือง จังหวัดระยอง

โครงการป่าชายเลนในเมืองจังหวัดระยอง
“ป่าชายเลนพระเจดีย์กลางน้ำ อัญมณีน้ำหนึ่งเดียวในระยอง”
โครงการที่ดำเนินการแล้วแบ่งออกเป็น 4 ระยะ



ลำดับ	ลำดับโครงการ	ปีที่ได้รับการจัดสรร	ได้รับ การจัดสรร	แหล่งที่มาของ งบประมาณ	อบจ.ระยอง สมทบ	รวม งบประมาณ
1	ระยะที่ 1	พ.ศ.2563	39,600,000	สำนักงานประมาณ	4,400,000	44,000,000
2	ระยะที่ 2	พ.ศ.2563	73,800,000	สำนักงานประมาณ	8,200,000	82,000,000
3	ระยะที่ 3	พ.ศ.2563 (กรม.สัญญา)	73,533,300	สำนักงานประมาณ	8,170,300	81,703,600
4	ระยะที่ 4	พ.ศ.2565	20,657,300	สำนักงานประมาณ	6,885,700	27,543,000
รวมงบประมาณ			207,590,600		27,656,600	235,246,600



รายละเอียดโครงการ ระยะที่ 1

- ทางเดินชมธรรมชาติพื้นปูด้วยไม้แดงความยาวรวม 654 เมตร กว้าง 2.50 เมตร
- ศาลาพักผ่อน (หกเหลี่ยม) จำนวน 12 หลัง
- ก่อสร้างเรือนเพาะชำกล้าไม้ จำนวน 1 หลัง



รายละเอียดโครงการ ระยะที่ 2

- ทางเดินชมธรรมชาติพื้นปูด้วยไม้ตะเคียนทอง ความยาวรวม 922 เมตร กว้าง 2.50 เมตร
- สะพานข้ามแม่น้ำพื้นปูด้วยไม้แดง ความยาว 65.80 เมตร กว้าง 3.40 เมตร จำนวน 1 แห่ง
- สะพานเชื่อมเกาะพื้นปูด้วยไม้แดง ความยาว 35.20 เมตร กว้าง 3.40 เมตร จำนวน 3 แห่ง
- ศาลาพักผ่อน (หกเหลี่ยม) จำนวน 7 หลัง
- ท่าเทียบเรือ จำนวน 2 ท่า



รายละเอียดโครงการ ระยะที่ 3

- สะพานข้ามแม่น้ำระยอง (ท่าบรรทุก) พื้นปูด้วยไม้ตะเคียนทอง ยาว 55.00 เมตร กว้าง 3.40 เมตร
- ทางเดินชมธรรมชาติพื้นปูด้วยไม้ตะเคียนทอง ยาวรวม 1,840 เมตร กว้าง 2.50 เมตร

โครงการป่าชายเลนในเมืองจังหวัดระยอง ป่าชายเลนพระเจดีย์กลางน้ำ อัญมณีหนึ่งเดียวในระยอง รายละเอียดที่ดำเนินการเรียบร้อยแล้ว

๑. ทางเดินศึกษาธรรมชาติ ระยะทาง ๓,๔๐๐ เมตร
๒. ศาลาพักผ่อน จำนวน ๑๙ หลัง
๓. สะพานข้ามแม่น้ำ จำนวน ๒ แห่ง
 - ๓.๑ สะพานข้ามแม่น้ำระยอง (ท่าบรรทุก) ยาว ๕๕ เมตร กว้าง ๓.๔ เมตร
 - ๓.๒ สะพานข้ามแม่น้ำระยอง (ฝั่งเจดีย์กลางน้ำ) ยาว ๖๕.๘ เมตร กว้าง ๓.๔ เมตร
๔. สะพานเชื่อมเกาะ ยาว ๓๕.๒ เมตร กว้าง ๓.๔ เมตร จำนวน ๓ แห่ง
๕. ท่าเทียบเรือ จำนวน ๒ ท่า
๖. อาคารต้อนรับ อาคารห้องน้ำ จำนวน ๑ หลัง
๗. ลานจอดรถและงานภูมิทัศน์ จำนวน ๑ แห่ง

ปีงบประมาณ พ.ศ. ๒๕๖๕ องค์การบริหารส่วนจังหวัดระยอง ได้ขอรับการสนับสนุนงบประมาณตาม “โครงการป่าชายเลนในเมืองจังหวัดระยอง ป่าชายเลนพระเจดีย์กลางน้ำ อัญมณีหนึ่งเดียวในระยอง” มีรายละเอียดโดยสรุป ดังนี้

๑. รมต.มหาดไทย ได้เห็นชอบการอนุมัติงบประมาณโครงการเป็นที่เรียบร้อยแล้ว ปัจจุบันอบจ.ระยอง อยู่ระหว่างการเตรียมรับการจัดสรรงบประมาณ เพื่อให้สามารถดำเนินการได้ทันทีที่ได้รับงบประมาณ

๒. ได้รับการจัดสรรงบประมาณจากรายจ่ายประจำปีงบประมาณ พ.ศ. ๒๕๖๕ งบกลาง รายการเงินสำรองจ่ายเพื่อกรณีฉุกเฉินหรือจำเป็น

- ได้รับการจัดสรร	๕๙,๒๕๐,๐๐๐ บาท
- อบจ.ระยอง สมทบ	๑๙,๗๕๐,๐๐๐ บาท
รวมงบประมาณ	๗๙,๐๐๐,๐๐๐ บาท

ทั้งนี้ ปาชาลัยเลนพระเจดีย์กลางน้ำ อัญมณีหนึ่งเดียวในระยอง เป็นการพัฒนาพื้นที่ปาชาลัยเลนบริเวณปากแม่น้ำระยอง พื้นที่ตำบลปากน้ำ และตำบลเนินพระ อำเภอเมือง จังหวัดระยอง ภายใต้ความร่วมมือระหว่างสำนักงานบริหารจัดการทรัพยากรทางทะเลและชายฝั่งที่ ๑ , จังหวัดระยอง , องค์การบริหารส่วนจังหวัด (อบจ.) ระยอง , เทศบาลนครระยอง , เทศบาลตำบลเนินพระ , บริษัท ไออาร์พีซี จำกัด (มหาชน) , บริษัท เอสซีจี เคมิคอลส์ , บริษัท บีแอลซีพี เพาเวอร์ จำกัด , บริษัท พีทีที โกลบอล เคมิคอล จำกัด (มหาชน) และเครือข่ายภาคประชาชนในพื้นที่ โดยโครงการปาชาลัยเลนพระเจดีย์กลางน้ำ อัญมณีหนึ่งเดียวในระยอง ได้เริ่มดำเนินการพัฒนาพื้นที่มาตั้งแต่วันที่ ๑๖ ตุลาคม ๒๕๖๐ มีพื้นที่รวมทั้งสิ้นจำนวน ๕๐๐ ไร่ เพื่อจัดทำศาลาเรียนรู้ ศาลาพักผ่อน สะพานทางเดินศึกษาธรรมชาติปาชาลัยเลน เรือนเพาะชำกล้าไม้ชุมชน ทางเดินศึกษาธรรมชาติ ท่าเทียบเรือ ๒ จุด และอาคารสำนักงานโครงการ และพัฒนาให้เป็นแหล่งศึกษาเรียนรู้ ประชาชนสามารถใช้ประโยชน์จากพื้นที่ปาชาลัยเลนในเมืองระยองได้ทั้งทางตรงและทางอ้อม สร้างรายได้เพิ่มขึ้น ส่งผลดีต่อคุณภาพชีวิตทางด้านเศรษฐกิจ และสังคม เพื่อรองรับระเบียบเศรษฐกิจภาคตะวันออก หรือ EEC ไปพร้อมๆ กัน

ภาพประกอบการลงพื้นที่ ณ โครงการป่าชายเลนพระเจดีย์กลางน้ำอัญมณีหนึ่งเดียวในระยอง”
ตำบลปากน้ำ อำเภอมือง จังหวัดระยอง