



รายงานสรุปผลการดำเนินงาน โครงการสมาชิกวุฒิสภาพบประชาชน ในพื้นที่จังหวัดภาคตะวันออก

วันที่ ๑๔ สิงหาคม ๒๕๖๕ ณ จังหวัดนครนายก



“ไปด้วยมิตรไมตรี ปฏิบัติต่อทุกคนในพื้นที่อย่างเป็นกัลยาณมิตร”



สรุปรายงานผลการดำเนินงาน
โครงการสมาชิกวุฒิสภาพบประชาชนในพื้นที่จังหวัดภาคตะวันออก

๑. ชื่อโครงการ สมาชิกวุฒิสภาพบประชาชน
๒. วัน/เดือน/ปีที่ดำเนินการ วันศุกร์ที่ ๑๙ สิงหาคม ๒๕๖๕
๓. สถานที่ ณ จังหวัดนครนายก
๔. กลุ่มเป้าหมาย



หน่วยงานภาครัฐ



ประชาชนทั่วไป



เยาวชน



อื่น ๆ ได้แก่ สื่อมวลชน

๕. สอดคล้องกับรัฐธรรมนูญหรือยุทธศาสตร์ชาติ

สอดคล้องกับเจตนารมณ์และบทบัญญัติต่าง ๆ ของรัฐธรรมนูญแห่งราชอาณาจักรไทยฉบับปัจจุบัน และกฎหมายอื่นที่เกี่ยวข้อง ที่ต้องมีการรับฟังความคิดเห็นและข้อเสนอแนะ หรือความต้องการของประชาชนทุกภาคส่วนและเจ้าหน้าที่ของรัฐในทุกกระดับ ซึ่งการจะดำเนินการให้ไปสู่ผลสัมฤทธิ์เช่นว่านี้ได้ ต้องอาศัยกลไกหรือวิธีการที่มีลักษณะเป็นการพูดคุยหรือหารือแลกเปลี่ยนกันระหว่างสมาชิกวุฒิสภาพบประชาชนทุกภาคส่วนและเจ้าหน้าที่ของรัฐในทุกกระดับ ซึ่งกลไกหรือวิธีการที่จะทำได้ข้อมูล ปัญหา และความต้องการที่แท้จริงจากทุกฝ่ายต้องดำเนินการโดยการลงไปพบปะพูดคุยกับประชาชนและเจ้าหน้าที่ของรัฐในพื้นที่ เนื่องจากเป็นผู้ที่ต้องประสบกับปัญหา อุปสรรค หรือความเดือดร้อนอย่างแท้จริง

ทั้งนี้ สมาชิกวุฒิสภามีหน้าที่และอำนาจตามมาตรา ๒๗๐ ของรัฐธรรมนูญฉบับปัจจุบัน ซึ่งได้กำหนดให้วุฒิสภาตามบทเฉพาะกาลมีหน้าที่และอำนาจในการติดตาม เสนอแนะ และเร่งรัดการปฏิรูปประเทศ เพื่อให้บรรลุเป้าหมาย ตามหมวด ๑๖ การปฏิรูปประเทศ ตลอดจนการจัดทำและดำเนินการตามยุทธศาสตร์ชาติ

๖. วิธีการดำเนินการ (ลักษณะกิจกรรม)

ลงพื้นที่รับฟังความก้าวหน้าการดำเนินงานของโครงการต่าง ๆ รวมถึงการขับเคลื่อนยุทธศาสตร์ชาติ และแผนการปฏิรูปประเทศของจังหวัด โดยการนำแผนฯ ไปประยุกต์ใช้ในการพัฒนาแก้ไขปัญหาความยากจน ลดความเหลื่อมล้ำที่ประชาชนได้รับประโยชน์ที่เป็นรูปธรรมโดยตรง พร้อมรับฟังข้อคิดเห็นและข้อเสนอแนะจากภาคส่วนราชการ

๗. วิธีการประเมินผล

<input checked="" type="checkbox"/>	สังเกต	<input checked="" type="checkbox"/>	สอบถาม	<input type="checkbox"/>	ใช้เครื่องมือสื่อสาร
<input checked="" type="checkbox"/>	สัมภาษณ์	<input type="checkbox"/>	อื่น ๆ		

การจัดโครงการสมาชิกวุฒิสภาพบประชาชนในพื้นที่จังหวัดภาคตะวันออกเฉียงเหนือ นครนายก อำเภอเมือง จังหวัดนครนายก มีผู้เข้าร่วมกิจกรรม จำนวน ๑๑๐ คน การประเมินผลกิจกรรมในครั้งนี้ใช้แบบสอบถามเป็นเครื่องมือในการเก็บรวบรวมข้อมูล จำนวน ๑๐๐ ชุด โดยได้รับแบบสอบถามกลับคืน จำนวน ๑๐๐ ชุด คิดเป็นร้อยละ ๑๐๐ และใช้วิธีการวิเคราะห์ข้อมูลโดยสถิติเชิงพรรณนา ประกอบด้วย ค่าร้อยละ และค่าเฉลี่ย

ส่วนที่ ๑ ข้อมูลทั่วไปของผู้ตอบแบบสอบถาม**๑. เพศ**

เพศ	จำนวน	ร้อยละ
หญิง	๓๕	๓๕
ชาย	๖๕	๖๕
รวม	๑๐๐	๑๐๐.๐๐

ผู้เข้าร่วมกิจกรรมส่วนใหญ่เป็นเพศหญิง จำนวน ๓๕ คน (คิดเป็นร้อยละ ๓๕) เป็นเพศชาย จำนวน ๖๕ คน (คิดเป็นร้อยละ ๖๕)

๒. อายุ

อายุ	จำนวน	ร้อยละ
มากกว่า ๖๐ ปี	๘	๘.๐๐
๕๑ - ๖๐ ปี	๔๔	๔๔.๐๐
๔๑ - ๕๐ ปี	๓๒	๓๒.๐๐
๓๑ - ๔๐ ปี	๑๒	๑๒.๐๐
๒๑ - ๓๐ ปี	๓	๓.๐๐
น้อยกว่า ๒๐ ปี	๑	๑.๐๐
รวม	๑๐๐	๑๐๐.๐๐

ผู้เข้าร่วมกิจกรรมส่วนใหญ่มีอายุ ๕๑ - ๖๐ ปี จำนวน ๔๔ คน (คิดเป็นร้อยละ ๔๔.๐๐) รองลงมา ได้แก่ อายุ ๔๑ - ๕๐ ปี จำนวน ๓๒ คน (คิดเป็นร้อยละ ๓๒.๐๐) อายุ ๓๑ - ๔๐ ปี จำนวน ๑๒ คน (คิดเป็นร้อยละ ๑๒.๐๐) อายุมากกว่า ๖๐ ปี จำนวน ๘ คน (คิดเป็นร้อยละ ๘.๐๐) และอายุ ๒๑ - ๓๐ ปี จำนวน ๓ คน (คิดเป็นร้อยละ ๓) น้อยกว่า ๒๐ ปี จำนวน ๑ คน (คิดเป็นร้อยละ ๑) ตามลำดับ

๓. ระดับการศึกษา

ระดับการศึกษา	จำนวน	ร้อยละ
ปริญญาตรี	๔๘	๔๘.๐๐
อนุปริญญาหรือเทียบเท่า	๑๘	๑๘.๐๐
สูงกว่าปริญญาตรี	๑๘	๑๘.๐๐
มัธยมศึกษา	๑๒	๑๒.๐๐
ประถมศึกษา	๔	๔.๐๐
รวม	๑๐๐	๑๐๐.๐๐

ผู้เข้าร่วมกิจกรรมส่วนใหญ่มีการศึกษาระดับปริญญา จำนวน ๔๘ คน (คิดเป็นร้อยละ ๔๘.๐๐) รองลงมา ได้แก่ อนุปริญญาหรือเทียบเท่า และสูงกว่าปริญญาตรี จำนวน ๑๘ คน (คิดเป็นร้อยละ ๑๘.๐๐) มัธยมศึกษา จำนวน ๑๒ คน (คิดเป็นร้อยละ ๑๒) และระดับประถมศึกษา จำนวน ๔ คน (คิดเป็นร้อยละ ๔) ตามลำดับ

๔. อาชีพหลัก

อาชีพหลัก	จำนวน	ร้อยละ
รับราชการ/รัฐวิสาหกิจ	๕๘	๕๘.๐๐
เกษตรกร	๑๖	๑๖.๐๐
อื่น ๆ	๑๓	๑๓.๐๐
ค้าขาย	๑๐	๑๐.๐๐
รับจ้าง	๓	๓.๐๐
รวม	๑๐๐	๑๐๐.๐๐

ผู้เข้าร่วมกิจกรรมส่วนใหญ่มีอาชีพรับราชการ/รัฐวิสาหกิจ จำนวน ๕๘ คน (คิดเป็นร้อยละ ๕๘) รองลงมา ได้แก่ อาชีพเกษตรกร จำนวน ๑๖ คน (คิดเป็นร้อยละ ๑๖) อาชีพอื่น ๆ จำนวน ๑๓ คน (คิดเป็นร้อยละ ๑๓) อาชีพค้าขาย จำนวน ๑๐ คน (คิดเป็นร้อยละ ๑๐) และอาชีพอาชีพรับจ้าง จำนวน ๓ คน (คิดเป็นร้อยละ ๓) ตามลำดับ

๕. ท่านรับรู้ รับทราบ หน้าที่และอำนาจของสมาชิกวุฒิสภาจากช่องทางใด (ตอบได้มากกว่า ๑ ข้อ)

ช่องทางการรับรู้	จำนวน	ร้อยละ
วิทยุ/โทรทัศน์	๕๖	๕๖.๐๐
บุคลากรภาครัฐ	๕๖	๕๖.๐๐
อินเทอร์เน็ตและสื่อสังคมออนไลน์	๔๒	๔๒.๐๐
สื่อสิ่งพิมพ์ประเภทต่างๆ	๑๙	๑๙.๐๐
อื่น ๆ	๓	๓.๐๐
รวม	๑๐๐	๑๐๐.๐๐

ผู้เข้าร่วมกิจกรรมส่วนใหญ่มีรับการรับรู้ข่าวสารจาก วิทยุ/โทรทัศน์ และบุคลากรภาครัฐ จำนวน ๕๖ คน (คิดเป็นร้อยละ ๕๖.๐๐) รองลงมา ได้แก่ อินเทอร์เน็ตและสื่อสังคมออนไลน์ จำนวน ๔๒ คน (คิดเป็นร้อยละ ๔๒.๐๐) สื่อสิ่งพิมพ์ประเภทต่าง ๆ จำนวน ๑๙ คน (คิดเป็นร้อยละ ๑๙.๐๐) และอื่น ๆ จำนวน ๓ คน (คิดเป็นร้อยละ ๓.๐๐) ตามลำดับ

ส่วนที่ ๒ ความคิดเห็นต่อการดำเนินกิจกรรมสมาชิกวุฒิสภาพบประชาชน

ความรู้ความเข้าใจเกี่ยวกับหน้าที่และอำนาจของวุฒิสภา

ความคิดเห็น	ค่าเฉลี่ย	ร้อยละ (%)	ระดับความคิดเห็น
๑ ท่านทราบเกี่ยวกับหน้าที่ของวุฒิสภาในการพิจารณาและกั้นกรองกฎหมาย	๓.๕๓	๗๐.๖๐	มาก
๒ ท่านทราบเกี่ยวกับหน้าที่ของวุฒิสภาในการควบคุมการบริหารราชการแผ่นดินของฝ่ายบริหาร (คณะรัฐมนตรี)	๓.๔๘	๖๙.๖๐	มาก
๓ ท่านทราบเกี่ยวกับบทบาทและภารกิจของวุฒิสภาที่เกี่ยวกับการปฏิรูปประเทศและยุทธศาสตร์ชาติ	๓.๔๘	๖๙.๖๐	มาก
รวม	๓.๕๑	๗๐.๒๐	มาก

ประโยชน์ที่ได้รับจากโครงการสมาชิกวุฒิสภาพบประชาชนในพื้นที่จังหวัดภาคตะวันออก

ความคิดเห็น	ค่าเฉลี่ย	ร้อยละ (%)	ระดับ ความคิดเห็น
๑ เพื่อเป็นเวทีให้หน่วยงานที่เกี่ยวข้องได้มาชี้แจงการดำเนินงานกิจกรรมต่างๆ ที่เกี่ยวข้องกับประชาชน มานำเสนอให้ประชาชนรับทราบ ผ่านการรับรู้ของสมาชิกวุฒิสภา	๓.๙๖	๗๙.๒๐	มาก
๒ นำสภาพปัญหาที่เกิดขึ้นในการดำรงชีวิตมาบอกต่อเพื่อให้สมาชิกวุฒิสภาดำเนินการตามอำนาจหน้าที่ต่อไป	๓.๘๘	๗๗.๖๐	มาก
๓ เพื่อส่งเสริมการมีส่วนร่วม และเพิ่มช่องทางการติดต่อสื่อสารกับวุฒิสภา	๓.๘๖	๗๗.๒๐	มาก
๔ สามารถนำความรู้ไปประยุกต์ใช้ในการแก้ไขปัญหาในการดำเนินชีวิต	๓.๘๒	๗๖.๔๐	มาก
รวม	๓.๓๒	๓.๙๑	๗๘.๒๐

ความพึงพอใจต่อโครงการสมาชิกวุฒิสภาพบประชาชนในพื้นที่จังหวัดภาคตะวันออก

ความคิดเห็น	ค่าเฉลี่ย	ร้อยละ (%)	ระดับ ความคิดเห็น
๑ เนื้อหาสาระและข้อมูลที่ได้รับจากโครงการฯ	๔.๒๙	๘๕.๘๐	มากที่สุด
๒ สถานที่ดำเนินโครงการฯ	๓.๙๙	๗๙.๘๐	มาก
๓ การดูแลอำนวยความสะดวกของเจ้าหน้าที่	๓.๙๗	๗๙.๔๐	มาก
๔ สมาชิกวุฒิสภาผู้ให้ข้อมูล/ตอบข้อซักถาม	๓.๙๕	๗๙.๐๐	มาก
รวม	๓.๖๑	๔.๑๒	๘๒.๔๐

ท่านต้องการให้สมาชิกวุฒิสภาช่วยเหลือในเรื่องใด

๑. ช่วยเหลือเรื่องจัดสรรที่ดินบ้านเหล่าสูง ตำบลนาหินลาด เป็นที่ดินทำกิน และที่อยู่อาศัยให้กับผู้ด้อยโอกาส ผู้ยากไร้
๒. ให้ช่วยติดตามช่วยเหลือการออก นสล. ที่สาธารณะภายในตำบลนาหินลาด
๓. ให้ช่วยเหลือจำแนกป่าไม้ถาวรออกจากที่ดินของประชาชนภายในตำบลนาหินลาด
๔. ให้ช่วยเหลือราษฎรที่ทำมาหากินอยู่ในเขตกันชนป่าไม้ถาวร และอุทยานแห่งชาติเขาใหญ่ การแก้ปัญหาที่ดินในพื้นที่อนุรักษ์ ตามพระราชบัญญัติอุทยานแห่งชาติ พ.ศ. ๒๕๖๒ มาตรา ๖๔ และพระราชบัญญัติสงวนและคุ้มครองสัตว์ป่า พ.ศ. ๒๕๖๒ มาตรา ๑๒๑

๕. ช่วยประสานงานเรื่องการจัดการระบายน้ำ ของ ต.บ้านใหญ่ อ.เมือง จ.นครนายก เนื่องเกิดจากการก่อสร้างถนนและผู้เกี่ยวข้องวางแผนจัดการระบายน้ำไม่ดี ทำให้เกิดปัญหาน้ำท่วม
๖. ช่วยซ่อมแซมและแก้ไข ถนนเลียยเมือง ต.บ้านใหญ่ อ.เมือง เนื่องจากชำรุดบ่อย
๗. อยากให้สนับสนุนงบประมาณให้ อบต.จัดซื้อรถ แม็คโคร และช่วยสนับสนุนเครื่องจักรกลเพื่อกำจัดผักตบชวา
๘. ช่วยประสานของบประมาณเพื่อช่วยแก้ไขปัญหาช่วยความเดือดร้อนของประชาชน
๙. ช่วยแก้ปัญหาหน้าอุบโภคและบริโภค ช่วยเหลือให้น้ำประปาเข้าถึงทุกครัวเรือน
๑๐. ปัญหาที่ดินทำกิน
๑๑. ช่วยแก้ปัญหาราคาสินค้าแพง และช่วยเหลือค่าครองชีพ
๑๒. พิจารณาช่วยเร่งกรมทางหลวง การดำเนินการขยายถนนสาย ๓๒๓๙ ตอนนครนายก-เขื่อนขุนด่านปราการชล และช่วยกำจัดการไฟฟ้าเพราะไฟฟ้าตกบ่อย สายวัดโคกกรวด ต.ศรีนาวา อ.เมือง จ.นครนายก (ไฟฟ้าบางพลี)
๑๓. ช่วยทำเขื่อนป้องกันตลิ่งพังลงไปแม่น้ำนครนายก ต.ศรีนาวา อ.เมือง จ.นครนายก

๘. ผลการดำเนินงาน

๘.๑ เชงปริมาณ

- จำนวนเป้าหมายที่ตั้งไว้ ๑๐๐ คน
- จำนวนผู้เข้าร่วมกิจกรรม ๑๐๐ คน คิดเป็นร้อยละ ๑๐๐ %
- แบ่งออกเป็น (อ้างอิงตามกลุ่มเป้าหมาย)

<input checked="" type="checkbox"/>	ประชาชนทั่วไป	<input checked="" type="checkbox"/>	เด็ก – เยาวชน	<input checked="" type="checkbox"/>	ผู้บริหาร ร.ร./ครู
<input checked="" type="checkbox"/>	ผู้แทนหน่วยงานภาครัฐ	<input checked="" type="checkbox"/>	ผู้แทนหน่วยงานภาคเอกชน	<input checked="" type="checkbox"/>	อื่น ๆ

กลุ่มเป้าหมายที่เข้าร่วมโครงการ จำนวน ๑๐๐ คน ประกอบด้วย

- หัวหน้าส่วนราชการ ได้แก่ ผู้ว่าราชการจังหวัดนครนายก และรองผู้ว่าราชการจังหวัดนครนายก
- หน่วยงานภาครัฐ ได้แก่ ผู้แทนผู้ตรวจราชการสำนักนายกรัฐมนตรี เขต ๙ และผู้แทนผู้ตรวจราชการกระทรวงมหาดไทย เขต ๙
- หน่วยงานภาครัฐในระดับจังหวัด และระดับอำเภอ ได้แก่ ปลัดจังหวัด หัวหน้าสำนักงานจังหวัด ท้องถิ่นจังหวัด กอ.รมน. จังหวัด ศึกษาธิการจังหวัด ท้องเที่ยวจังหวัด พาณิชยจังหวัด ชลประทาน สาธารณสุขจังหวัด
- ประชาชนในพื้นที่ระดับหมู่บ้าน ตำบล ได้แก่ ผู้นำท้องถิ่น ผู้นำชุมชน นายกเทศมนตรี กำนันผู้ใหญ่บ้าน อสม.
- สื่อมวลชนท้องถิ่นจังหวัดนครนายก

๘.๒ เชิงคุณภาพ

ประชาชนในพื้นที่และหน่วยงานที่เกี่ยวข้องทั้งภาครัฐและภาคประชาชนที่เข้าร่วมโครงการสมาชิกวุฒิสภาพบประชาชนในพื้นที่จังหวัดภาคตะวันออกเฉียงเหนือได้รับทราบถึงการติดตามโครงการตามยุทธศาสตร์ชาติและการปฏิรูปประเทศ ปี ๒๕๖๕ แนวคิดในการแก้ไขปัญหาต่าง ๆ ที่บรรจุในแผนพัฒนาจังหวัดปี ๒๕๖๖ – ๒๕๗๐ และแผนงานที่จะดำเนินการในปี ๒๕๖๖ ในประเด็น ด้านการบริหารจัดการน้ำเพื่อการอุปโภค – บริโภค การเกษตร และการอุตสาหกรรม ด้านการท่องเที่ยว ด้านการเกษตร ด้านการจัดการมลพิษและสิ่งแวดล้อม ด้านการแก้ไขปัญหาความยากจนและปัญหาที่ดินทำกิน ด้านการดำเนินงานตามแผน “ตำบลมั่นคง มั่งคั่ง ยั่งยืน” และ ด้านคมนาคมและโลจิสติกส์ รวมถึงเรื่องร้องเรียนที่จังหวัดรับไปดำเนินการ โดยในเวทีการหารือได้มีการแสดงความคิดเห็นต่าง ๆ ในประเด็นปัญหาที่เกิดขึ้นในพื้นที่ และต้องการสะท้อนให้สมาชิกวุฒิสภาได้รับทราบ โดยบรรยากาศในการพูดคุยมีความเป็นกันเอง

๘.๓ เชิงเวลา

เหมาะสม

ไม่เหมาะสม

อื่น ๆ

๘.๔ งบประมาณดำเนินการ

เพียงพอ/เหมาะสม

ไม่เพียงพอ

๙. ข้อสังเกต (ไม่มี)

๑๐. ข้อเสนอแนะจากประชาชน

๑๑. สรุปสาระสำคัญ

การเดินทางลงพื้นที่ของคณะกรรมการโครงการสมาชิกวุฒิสภาพบประชาชนในพื้นที่จังหวัดภาคตะวันออกเฉียงเหนือในครั้งนี้ ดังนี้

- | | |
|---------------------------------|-----------------------------|
| ๑. พลเอก วรพงษ์ สง่าเนตร | รองประธานกรรมการ คนที่หนึ่ง |
| ๒. พลเอก วสันต์ สุริยะมงคล | กรรมการ |
| ๓. นายสุรเดช จิรัฐิติเจริญ | กรรมการ |
| ๔. นายชาญวิทย์ ผลชีวิน | กรรมการ |
| ๕. นางสาววิไลลักษณ์ อรินทมะพงษ์ | กรรมการ |

**สรุปสาระสำคัญในการลงพื้นที่ของ
คณะกรรมการโครงการสมาชิกวุฒิสภาพบประชาชนในพื้นที่จังหวัดภาคตะวันออก
ณ จังหวัดนครนายก
วันศุกร์ที่ ๑๙ สิงหาคม ๒๕๖๕**

วันศุกร์ที่ ๑๙ สิงหาคม ๒๕๖๕ คณะกรรมการโครงการสมาชิกวุฒิสภาพบประชาชนในพื้นที่จังหวัดภาคตะวันออก นำโดย พลเอก วรพงษ์ สง่าเนตร สมาชิกวุฒิสภา ในฐานะรองประธานกรรมการ คนที่หนึ่ง พร้อมด้วย พลเอก วสันต์ สุริยะมงคล นายสุรเดช จิรจิตติเจริญ นายชาญวิทย์ ผลชีวิน และนางสาววิไลลักษณ์ อรินทมะพงษ์ คณะกรรมการ เดินทางลงพื้นที่เพื่อรับฟังความคิดเห็น ข้อเสนอแนะของส่วนราชการและประชาชนในพื้นที่ พร้อมนำข้อเสนอแนะไปสู่การแก้ไข โดยอาศัยกลไกของวุฒิสภา รวมทั้งเพื่อปฏิบัติตามภารกิจด้านการปฏิรูปประเทศและยุทธศาสตร์ชาติ ตามรัฐธรรมนูญแห่งราชอาณาจักรไทย มาตรา ๒๗๐ ที่บัญญัติให้วุฒิสภา มีหน้าที่และอำนาจในการติดตามผลการดำเนินงานของหน่วยงานที่มีภารกิจเกี่ยวข้องกับการปฏิรูปประเทศและยุทธศาสตร์ชาติ ตลอดจนเสนอแนะ และเร่งรัด เพื่อให้บรรลุเป้าหมายตามรัฐธรรมนูญแห่งราชอาณาจักรไทย หมวด ๑๖ การปฏิรูปประเทศและตามที่กำหนดในยุทธศาสตร์ชาติ โดยการลงพื้นที่คณะกรรมการโครงการสมาชิกวุฒิสภาพบประชาชนในพื้นที่จังหวัดภาคตะวันออก ณ จังหวัดนครนายก ได้กำหนดลงพื้นที่เพื่อติดตามโครงการตามยุทธศาสตร์ชาติและการปฏิรูปประเทศ ปี ๒๕๖๕ แนวคิดในการแก้ไขปัญหาด้านต่าง ๆ ที่บรรจุในแผนพัฒนาจังหวัดปี ๒๕๖๖ – ๒๕๗๐ และแผนงานที่จะดำเนินการในปี ๒๕๖๖ ในประเด็น ด้านการบริหารจัดการน้ำเพื่อการอุปโภค – บริโภค การเกษตร และการอุตสาหกรรม ด้านการท่องเที่ยว ด้านการเกษตร ด้านการจัดการมลพิษและสิ่งแวดล้อม ด้านการแก้ไขปัญหาความยากจนและปัญหาที่ดินทำกิน ด้านการดำเนินงานตามแผน “ตำบลมั่นคง มั่งคั่ง ยั่งยืน” และ ด้านคมนาคมและโลจิสติกส์ รวมถึงเรื่องร้องเรียนที่จังหวัดรับไปดำเนินการ ณ ศาลากลางจังหวัดนครนายก อำเภอเมือง จังหวัดนครนายก จากนั้น จะเดินทางต่อไปยังศูนย์เรียนรู้ชุมชนด้านสิ่งแวดล้อม ของนางสาวนฤมล บุญเคลิ้ม ตำบลหนองแสง อำเภอปากพลี จังหวัดนครนายก และโครงการก่อสร้างอาคารบังคับน้ำบ้านคลองคล้า ตำบลหนองแสง อำเภอปากพลี จังหวัดนครนายก โดยมีสรุปผลการลงพื้นที่ในการติดตามการดำเนินงาน ดังนี้

จุดที่ ๑ ลงพื้นที่ ณ ศาลากลางจังหวัดนครนายก

คณะกรรมการโครงการสมาชิกวุฒิสภาพบประชาชนในพื้นที่จังหวัดภาคตะวันออก นำโดย พลเอก วรพงษ์ สง่าเนตร สมาชิกวุฒิสภา ในฐานะรองประธานกรรมการ คนที่หนึ่ง ลงพื้นที่พบปะส่วนราชการและประชาชน พร้อมรับฟังการดำเนินงานโครงการตามยุทธศาสตร์ชาติและการปฏิรูปประเทศ ปี ๒๕๖๕ แนวคิดในการแก้ไขปัญหาด้านต่าง ๆ ที่บรรจุในแผนพัฒนาจังหวัดปี ๒๕๖๖ – ๒๕๗๐ รวมถึงเรื่องร้องเรียนที่จังหวัดรับไปดำเนินการ โดยมี นายอำพล อังคภากรณ์กุล ผู้ว่าราชการจังหวัดนครนายก พร้อมด้วยหัวหน้าส่วนราชการ สื่อมวลชน และประชาชน ร่วมให้การต้อนรับ

โอกาสนี้ พลเอก วรพงษ์ สง่าเนตร สมาชิกวุฒิสภา รองประธานกรรมการ คนที่หนึ่ง ได้กล่าวถึง วัตถุประสงค์ของโครงการสมาชิกวุฒิสภาพบประชาชนว่า การลงพื้นที่ติดตามการดำเนินงานของจังหวัด เพื่อให้เป็นไปตามแผนยุทธศาสตร์ชาติและแผนการปฏิรูปประเทศ เป็นการดำเนินงานตามหน้าที่และอำนาจของวุฒิสภา โดยบทบาทหน้าที่ของสมาชิกวุฒิสภาในรัฐสภาคือ งานด้านนิติบัญญัติ ความเห็นชอบบุคคลให้ดำรงตำแหน่ง การติดตามการบริหารราชการแผ่นดินของรัฐบาล ส่วนหน้าที่การลงพื้นที่ในวันนี้ เป็นการติดตามผลของกฎหมายที่ผ่านการพิจารณาแล้วว่าส่งผลกระทบต่อพี่น้องประชาชนมากน้อยแค่ไหน พี่น้องประชาชนมีความเป็นอยู่ และเดือดร้อนในเรื่องใด นอกจากนี้ ยังได้รับมอบหมายหน้าที่จากคณะกรรมการติดตามตรวจสอบและเร่งรัดการปฏิรูปประเทศและการดำเนินการตามยุทธศาสตร์ชาติให้มาติดตามความคืบหน้าและดำเนินการปฏิรูปประเทศในระดับจังหวัดด้วย ซึ่งเป็นเป้าหมายสำคัญ สิ่งหนึ่ง พร้อมลงมาเยี่ยมเยียนและรับฟังปัญหาข้อร้องเรียน หรือข้อขัดข้องต่าง ๆ ของพี่น้องประชาชน ซึ่งสามารถบอกผ่านคณะกรรมการฯ ไปได้ โดยจะนำไปดำเนินการแก้ไขตามกรอบหน้าที่และอำนาจของวุฒิสภาต่อไป พร้อมทั้ง ได้มีการอธิบายถึงการติดตามโครงการตามยุทธศาสตร์ชาติด้านความมั่นคง โดยในปี ๒๕๖๕ เป็นปีสุดท้ายของการดำเนินการตามยุทธศาสตร์ชาติทั้ง ๖ ด้าน ซึ่งจะต้องมีผลสัมฤทธิ์ที่ชัดเจน เป็นรูปธรรม ทั้งในระดับประเทศ ระดับจังหวัด และในระดับท้องที่ท้องถิ่นด้วย

จากนั้น ส่วนราชการจังหวัดและส่วนราชการได้นำเสนอรายละเอียดการดำเนินงานโครงการตามยุทธศาสตร์ชาติและการปฏิรูปประเทศ ปี ๒๕๖๕ แนวคิดในการแก้ไขปัญหาด้านต่าง ๆ ที่บรรจุในแผนพัฒนาจังหวัดปี ๒๕๖๖ – ๒๕๗๐ รวมถึงเรื่องร้องเรียนที่จังหวัดรับไปดำเนินการ

ผลสัมฤทธิ์ของโครงการตามยุทธศาสตร์และแผนปฏิรูปประเทศ ปี ๒๕๖๕

หัวหน้าสำนักงานจังหวัดนครนายก ได้รายงานข้อมูลพื้นฐาน โดยจังหวัดนครนายก ประกอบด้วย ๔ อำเภอ ได้แก่ อำเภอเมืองนครนายก อำเภอบ้านนา อำเภอองครักษ์ และอำเภอปากพลี มีพื้นที่โดยประมาณ ๒,๑๒๒ ตารางกิโลเมตร มีประชากร จำนวน ๒๖๐,๔๓๓ คน มีผลิตภัณฑ์มวลรวม ปี ๒๕๖๓ จำนวน ๓๑,๑๕๘ ล้านบาท มีรายได้เฉลี่ยต่อหัว/ต่อปี ๑๙๙,๓๐๔ บาท

เป้าหมายของจังหวัดนครนายก คือ “นครนายกเมืองน่าอยู่” โดยในปีงบประมาณ พ.ศ. ๒๕๖๕ ได้รับการจัดสรรงบประมาณ จำนวน ๑๒๔ ล้านบาทเศษ มีประเด็นการพัฒนา ๔ ประเด็น ได้แก่ ๑) การส่งเสริมการผลิตสินค้าเกษตรและผลิตภัณฑ์แปรรูปให้มีความปลอดภัยตรงกับความต้องการของตลาด ได้รับจัดสรร ๓๑.๖๙ ล้านบาท ๒) ส่งเสริมและพัฒนาการท่องเที่ยวเชิงนิเวศ สุขภาพ วัฒนธรรม การบริการและการประชุมที่ได้มาตรฐาน ได้รับจัดสรร ๕๓.๗๓ ล้านบาท ๓) พัฒนาความรู้และทักษะในการประกอบอาชีพของประชาชน รวมถึงจัดเตรียมโครงสร้างพื้นฐานให้บริการประชาชนมีความเข้มแข็ง รวมทั้งเสริมสร้างความมั่นคงในสังคมให้มีความสุข ได้รับจัดสรร ๓๘.๗๒ ล้านบาท และ ๔) อนุรักษ์ ฟื้นฟู และบริหารจัดการทรัพยากรธรรมชาติและสิ่งแวดล้อมให้เกิดความสมดุลต่อระบบนิเวศ โดยประชาชนมีส่วนร่วม ไม่ได้รับการจัดสรรงบประมาณ ทั้งนี้ งบประมาณจากกลุ่มจังหวัดภาคตะวันออก ๒ ในพื้นที่ ๑ กิจกรรม ๓๐ ล้านบาท

ผลการดำเนินงานโครงการปีงบประมาณ พ.ศ. ๒๕๖๕ มีโครงการที่สำคัญ ดังนี้

ยุทธศาสตร์ด้านความมั่นคง อาทิ ๑) โครงการปกป้องและเทิดทูน “สถาบันหลัก” (ชาติ ศาสนา (ทุกศาสนา) และพระมหากษัตริย์) กิจกรรมเคารพธงชาติทุกวันจันทร์ กิจกรรมเทิดทูนสถาบันพระมหากษัตริย์ กิจกรรมทำนุบำรุงทางศาสนาและวัฒนธรรม กิจกรรมจิตอาสาพระราชทานในพื้นที่จังหวัดนครนายก ๒) โครงการเพิ่มประสิทธิภาพการผลิตการเกษตรสร้างมูลค่า โดยพัฒนาระบบกระจายน้ำเพื่อการเกษตร โดยมีเกษตรกรรับผลประโยชน์ ๑๑๐ ครัวเรือน จำนวน ๓๗๕ ไร่ นอกจากนี้ ยังมีความมั่นคงด้านการพัฒนาเศรษฐกิจชีวภาพ เศรษฐกิจหมุนเวียน และเศรษฐกิจสีเขียว ความมั่นคงด้านพืช ความมั่นคงด้านประมง ความมั่นคงด้านปศุสัตว์ และความมั่นคงด้านการตลาด

ยุทธศาสตร์ด้านการสร้างความสามารถในการแข่งขัน อาทิ ด้านการท่องเที่ยว ๑) โครงการพัฒนาและส่งเสริมเพื่อเชื่อมโยงการท่องเที่ยวเมืองรองนครนายก กิจกรรมการพัฒนาและส่งเสริมเพื่อเชื่อมโยงการท่องเที่ยวเมืองรองนครนายก โดยขยายทางหลวงหมายเลข ๓๒๓๙ ให้เป็น ๔ ช่องจราจร เพื่อรองรับการจราจร ๙,๙๐๐ คันต่อวัน ๒) ส่งเสริมการท่องเที่ยวตามวิถีใหม่ สร้างรายได้สู่ชุมชน ๓) ส่งเสริมและพัฒนาศักยภาพผู้ประกอบการด้านการท่องเที่ยวให้เข้าสู่มาตรฐาน SHA/SHA Plus ด้านเศรษฐกิจ ๓) พัฒนาด้านโลจิสติกส์เพื่อสร้างความเชื่อมโยง เพื่อให้เป็นศูนย์กลางด้านการค้าและการลงทุนของไทยในภูมิภาค และ ๔) การขยายทางจราจรทางหลวงหมายเลข ๓๓๖๙ ตำบลพระอาจารย์ อำเภอองครักษ์ ระยะทาง ๔ กิโลเมตร เพื่อรองรับการจราจร ๓,๙๑๘ คันต่อวัน

ยุทธศาสตร์ด้านการพัฒนาและเสริมสร้างศักยภาพทรัพยากรมนุษย์ อาทิ ๑) การพัฒนาศักยภาพคนเพื่อเป็นพลังในการขับเคลื่อนเศรษฐกิจ ๒) ส่งเสริมการจัดหางานและการพัฒนาฝีมือแรงงาน โดยส่งเสริมการจ้างงานได้ ๑,๖๗๔ คน คิดเป็นร้อยละ ๑๑๐.๙๓ การพัฒนาฝีมือแรงงาน จำนวน ๓,๑๔๒ คน และ ๓) พัฒนาศักยภาพกำลังคนสู่มาตรฐานอาชีพเพื่อตอบสนองต่อการพัฒนาอุตสาหกรรมและบริการแห่งอนาคต

ยุทธศาสตร์ด้านการสร้างโอกาสและความเสมอภาคทางสังคม อาทิ การซ่อมแซมบ้านผู้สูงอายุ จำนวน ๓๒ หลัง ผู้สูงอายุได้รับประโยชน์ ๘๒ คน และโครงการแก้จนคนนครนายก ปฏิบัติการขจัดความยากจนและพัฒนาคนทุกช่วงวัยอย่างยั่งยืนตามหลักของปรัชญาเศรษฐกิจพอเพียง จังหวัดนครนายก ในระดับพื้นที่ตามข้อมูล TPMAP ๒๕๖๕ แบบพุ่งเป้า ซึ่งมีภาครัฐ รัฐวิสาหกิจ ภาคเอกชน และภาคประชาชนให้ความร่วมมือสมทบทุน เป็นเงิน ๓๐๐,๐๐๐ บาทเศษ

ยุทธศาสตร์ด้านการสร้างการเติบโตบนคุณภาพชีวิตที่เป็นมิตรกับสิ่งแวดล้อม อาทิ การจัดการพื้นที่สีเขียว และการบริหารจัดการทรัพยากรทางชีวภาพที่เป็นมิตรต่อสิ่งแวดล้อม การบริหารจัดการขยะมูลฝอยชุมชน โครงการส่งเสริมการมีส่วนร่วมของชุมชนในการคัดแยกขยะต้นทาง

ยุทธศาสตร์ด้านการปรับสมดุลและพัฒนาระบบการบริหารจัดการภาครัฐ โดย ๑) การขับเคลื่อนพัฒนารูปแบบการเพิ่มประสิทธิภาพการบริหารราชการในจังหวัดให้มีการทำงานที่มีผลสัมฤทธิ์สูง อาทิ หนองแสง ศูนย์เรียนรู้ต้นแบบการบ่มเพาะทักษะอาชีพ การส่งเสริมการจัดการท่องเที่ยวชุมชนวิถีชุมชนวัฒนธรรมไทยพวน การเพิ่มประสิทธิภาพการบริหารจัดการน้ำเขื่อนขุนด่านปราการชล ทั้งนี้ จังหวัดนครนายกได้รับรางวัล การประเมินคุณธรรมและความโปร่งใสในการดำเนินงานของหน่วยงานภาครัฐ โดย

ได้คะแนน ๙๒.๔๖ อยู่ในระดับ A และการพัฒนาระบบบริหารจัดการภาครัฐ ได้รับรางวัลเลิศรัฐ มีการประเมินอยู่ในระดับดี ซึ่งปัจจุบันอยู่ระหว่างการอุทธรณ์ผลรางวัลให้เป็นระดับ ดีเด่น จากสำนักงาน กพร. และ ๒) การบริการภาครัฐในพื้นที่จังหวัดนครนายก อาทิ ติดตั้งระบบโทรมาตรทุกลำน้ำสาขาของแม่น้ำนครนายกในบริเวณเหนือเขื่อน อาคารควบคุมและบริหารจัดการน้ำเขื่อนขุนด่านปราการชลได้ใช้ระบบ SCADA และ ระบบการแจ้งเตือนภัยและการประชาสัมพันธ์ ผ่านช่องทางโซเชียลมีเดียต่าง ๆ

ประเด็นข้อเสนอแนะ และข้อซักถามจากสมาชิกวุฒิสภา

คณะสมาชิกวุฒิสภา ได้กล่าวชื่นชมส่วนราชการจังหวัดที่มีการบูรณาการร่วมกันเป็นอย่างดี จนเกิดผลงานเป็นที่ประจักษ์ชัดเจน ตอบโจทย์ของยุทธศาสตร์ชาติและแผนการปฏิรูปประเทศ และจากการให้ข้อมูลดังกล่าว จึงได้มีประเด็นคำถาม ดังนี้

๑) เรื่องงบประมาณที่บูรณาการร่วมกัน โดยเฉพาะงบฟังก์ชันของส่วนราชการ ได้มีการวางแผนร่วมกันหรือไม่ อาทิ โครงการปลูกต้นไม้ริมทาง เป็นต้น

๒) โครงการตามยุทธศาสตร์ด้านความมั่นคง ที่ได้ส่งเสริมความรักชาติ ศาสนา และพระมหากษัตริย์ โดยหนึ่งในหลายโครงการ คือ การส่งเสริมการอบรมวิชาประวัติศาสตร์ชาติไทย ตรงนี้ได้นำข้อมูลมาจากที่ใด

๓) เรื่องการแก้ไขปัญหาความยากจนตามนโยบายรัฐบาล ที่จังหวัดได้ดำเนินการในปีนี้มีคามยั่งยืนและต่อเนื่องหรือไม่

๔) เรื่องการบริหารจัดการน้ำ โดยเฉพาะน้ำที่จะผันไปยังคลองพระองค์เจ้าไชยานุชิต ขอสอบถามถึงวิกฤตน้ำและการเตรียมความพร้อม

๕) เรื่องระบบโทรมาตร ได้นำเทคโนโลยีมาใช้ในการแจ้งเตือนอย่างไรบ้างเพื่อให้ประชาชนได้รับทราบถึงภัยพิบัติต่าง ๆ ได้ทันท่วงที

ส่วนราชการให้ข้อมูล และตอบประเด็นข้อซักถาม

๑) เรื่องการบูรณาการงบฟังก์ชันระหว่างส่วนราชการ ซึ่งแผนงาน/โครงการที่เสนอส่วนใหญ่ไม่ได้ผ่านจังหวัด และเมื่อโครงการเสร็จสิ้นจังหวัดจะได้รับรายงานการดำเนินโครงการต่าง ๆ ซึ่งในภาพรวมต้นทางยังไม่ได้มีการบูรณาการร่วมกันคิดโครงการให้สอดคล้องภายใต้แผนงานเดียวกัน

๒) เรื่องการอบรมวิชาประวัติศาสตร์ชาติไทย โดยได้รับเกียรติจากศูนย์อำนวยการจิตอาสาเป็นวิทยากรบรรยาย และส่วนราชการจังหวัดได้สนับสนุนการซื้อหนังสือประวัติศาสตร์ชาติไทยมอบให้กับโรงเรียน สำหรับแผนการดำเนินการต่อไปคือ จัดประกวดความรู้ ๒ ส่วน ได้แก่ (๑) สารานุกรมเฉลิมพระเกียรติล้นเกล้ารัชกาลที่ ๙ และ (๒) การประกวดความรู้ประวัติศาสตร์ชาติไทย

๓) การแก้ไขปัญหาความยากจน ตามเป้าหมายที่รัฐบาลตั้งไว้คือ ภายในวันที่ ๓๐ กันยายน ๒๕๖๕ อย่างน้อยผู้ที่ยากจนต้องได้รับความช่วยเหลือให้อยู่รอด เนื่องจากเป็นปีแรกที่สั่งการ และไม่ได้จัดสรรงบประมาณในการให้ความช่วยเหลือ ดังนั้น การดำเนินการจึงเป็นการบูรณาการของแต่ละอำเภอ

ตามศักยภาพในการเข้าไปแก้ไขปัญหา โดยการก่อก้อนช่วยเหลือใน ๕ มิติ ร่วมกับท้องถิ่น ท้องที่ พัฒนาสังคมและความมั่นคงของมนุษย์ ภาคประชาชน และภาคเอกชน เช่น การซ่อมแซมบ้านผู้ยากไร้ โดยเฉลี่ยหลังหนึ่งประมาณ ๒๕,๐๐๐ บาท สำหรับโครงการ แก้วจันคนนครนายก ที่เป็นการระดมกำลังระหว่างหน่วยงานราชการ รัฐวิสาหกิจ และภาคเอกชน เพื่อช่วยเหลือประชาชน เป็นโครงการในสังกัดกระทรวงมหาดไทยที่ดำเนินการได้ดีและเห็นผล ทั้งนี้ กระทรวงมหาดไทยได้มีหนังสือสั่งการให้ดำเนินโครงการบ้านปิ่นสุข อย่างน้อย ๒ ปี คือ ปี ๒๕๖๖ – ๒๕๖๗ และต้องรายงานการดำเนินโครงการทุกเดือน

๔) ระบบโทรมาตรและเทคโนโลยีการแจ้งเตือน ซึ่งระบบโทรมาตรเกิดจากปัญหาน้ำป่า และน้ำท่วมพื้นที่ทำให้เกิดการถดถอยทเรียน เพื่อการบริหารจัดการน้ำอย่างมีประสิทธิภาพ เกิดการแจ้งเตือนข้อมูลได้อย่างรวดเร็ว ประมวลผลได้เป็นเรียลไทม์ จึงได้เกิดระบบโทรมาตรในลำน้ำ จำนวน ๑๒ สาขา ระบบโทรมาตรจะใช้เทคโนโลยีเปิดปิดประตูระบายน้ำ มีแอปพลิเคชันแจ้งเตือนไปยังประชาชน นอกจากนี้ ยังมีเว็บไซต์ที่ประชาชนสามารถเข้าไปดูข้อมูลต่าง ๆ ได้

๕) เรื่องการบริหารจัดการน้ำ คลองพระองค์เจ้าไชยานุชิต โดยโครงการส่งน้ำและบำรุงรักษารังสิตใต้ ที่รับน้ำจากคลอง ๑๓ - ๑๔ -๑๕ มาลงในคลองรังสิตใต้ จะผันน้ำไปยังสถานีสูบน้ำ ๕๐๔ คือผันไปลงพื้นที่ส่วนล่าง คือ บางปะกง จังหวัดฉะเชิงเทรา เป็นพื้นที่หลัก และหากมีช่วงที่วิกฤตจะมีการจัดจรรยาทางน้ำ และมีการประสานในการระบายน้ำกับสถานีสูบน้ำต่าง ๆ เพื่อไม่ให้เกิดน้ำท่วมขัง หรือน้ำส่วนเกินไปยังพื้นที่กรุงเทพฯ ได้

แนวความคิดในการแก้ไขปัญหาด้านต่าง ๆ ที่บรรจุในแผนพัฒนาจังหวัด ปี พ.ศ. ๒๕๖๖ – ๒๕๗๐ และแผนงานที่จะดำเนินการในปี พ.ศ. ๒๕๖๖

หัวหน้าสำนักงานจังหวัดนครนายก ได้รายงานข้อมูลยุทธศาสตร์ชาติ ๒๐ ปี แผนพัฒนาเศรษฐกิจฯ แผนการปฏิรูปประเทศ แผนพัฒนาจังหวัดนครนายก ๒๕๖๖ – ๒๕๗๐ และแผนงานที่จะดำเนินการ ปี พ.ศ. ๒๕๖๖ ดังนี้



สรุปงบประมาณโครงการตามแผนพัฒนาจังหวัดนครนายก (พ.ศ. 2566-2570)

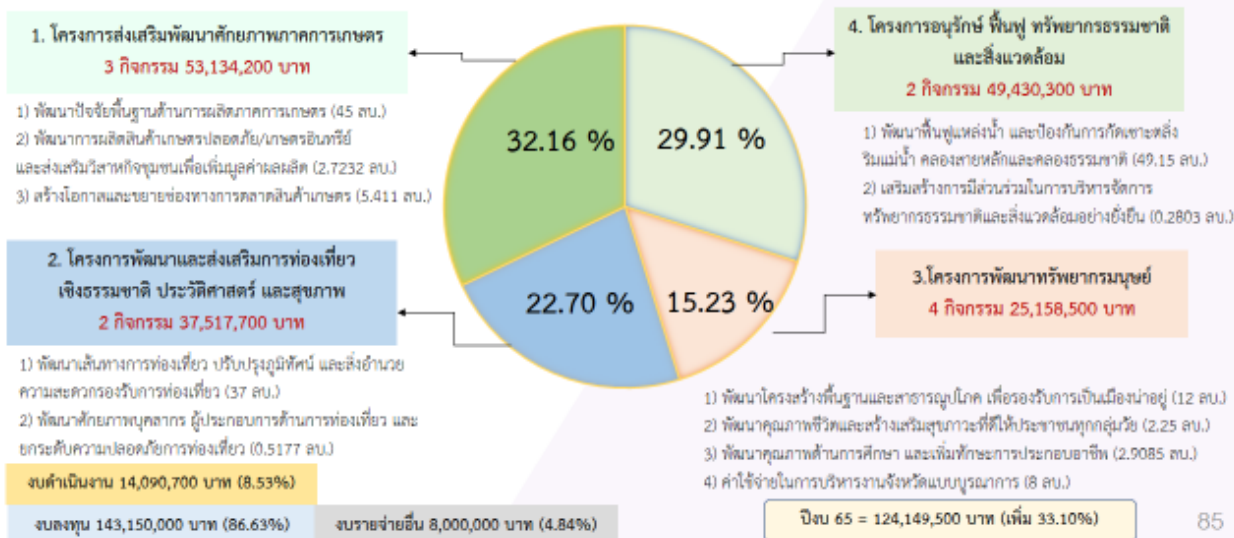
ประเด็นการพัฒนา	2566	2567	2568	2569	2570	ล้านบาท รวม
ประเด็นการพัฒนาที่ 1 : ส่งเสริมการผลิตสินค้าเกษตรและผลิตภัณฑ์แปรรูปให้มีความปลอดภัยตรงกับความต้องการของตลาด	6,330.72	1,458.64	1,004.13	226.29	100.65	9,120.43
ประเด็นการพัฒนาที่ 2 : ส่งเสริมและพัฒนาการท่องเที่ยวเชิงนิเวศ สุขภาพ วัฒนธรรม การบริการ และการประชุมที่ได้มาตรฐาน	80,826.10	281.49	254.76	163.935	419.51	81,945.75
ประเด็นการพัฒนาที่ 3 : พัฒนาคือความรู้และทักษะในการประกอบอาชีพของประชาชน รวมถึงจัดเตรียมโครงสร้างพื้นฐานให้บริการประชาชนอย่างเป็นระบบเพื่อให้ชุมชนมีความเข้มแข็ง รวมทั้งเสริมสร้างความมั่นคงในสังคมให้มีความสุข	1,888.35	189.70	150.91	156.00	141.44	2,526.39
ประเด็นการพัฒนาที่ 4 : อนุรักษ์ ป่าไม้ และบริหารจัดการทรัพยากรธรรมชาติและสิ่งแวดล้อม ให้เกิดความสมดุลต่อระบบนิเวศ โดยประชาชนมีส่วนร่วม	324.32	199.07	425.63	430.53	451.23	1,830.79
ค่าใช้จ่ายในการบริหารงานจังหวัดแบบบูรณาการ	8.00	8.00	8.00	8.00	8.00	8.00
รวม	89,377.48	2,136.86	1,843.83	984.76	1,120.83	95,463.36



สรุปงบประมาณจังหวัดนครนายก ปีงบประมาณ พ.ศ. 2566

งบประมาณจังหวัด 4 กลุ่มโครงการ 11 กิจกรรม 165,240,700 บาท

(งบประมาณกลุ่มจังหวัดภาคตะวันออก 2 ในพื้นที่ 3 กิจกรรม งบประมาณ 81,000,000 บาท)





แผนการดำเนินงานปีงบประมาณ พ.ศ. 2566 ที่สำคัญ และผลสัมฤทธิ์ที่คาดว่าจะได้รับ

			
<p>ส่งเสริมพัฒนาศักยภาพภาคการเกษตร พัฒนาปัจจัยพื้นฐานด้านการผลิตภาคการเกษตร พัฒนาการผลิตสินค้าเกษตรปลอดภัย/เกษตรอินทรีย์ และส่งเสริมวิสาหกิจชุมชนเพื่อเพิ่มมูลค่า สร้างโอกาสและขยายช่องทางการตลาดสินค้าเกษตร และผลิตภัณฑ์ชุมชน</p>	<p>พัฒนาและส่งเสริมการท่องเที่ยว พัฒนาเส้นทางท่องเที่ยว ปรับปรุงภูมิทัศน์ และสร้างอำนวยความสะดวกรองรับการท่องเที่ยว พัฒนาศักยภาพบุคลากร ผู้ประกอบการ ด้านการท่องเที่ยว และยกระดับความปลอดภัย การท่องเที่ยว</p>	<p>พัฒนาทรัพยากรมนุษย์ คุณภาพชีวิต พัฒนาโครงสร้างพื้นฐานปรับปรุงเส้นทางคมนาคม เชื่อมโยงระบบโลจิสติกส์สายหลักสายรอง พัฒนาคุณภาพชีวิตและสร้างเสริมสุขภาวะที่ดี ให้ประชาชนทุกกลุ่มวัย และเพิ่มทักษะ การประกอบอาชีพ</p>	<p>อนุรักษ์ ฟื้นฟู ทรัพยากรธรรมชาติ และสิ่งแวดล้อม พัฒนาฟื้นฟูแหล่งน้ำ และป้องกันภัยพิบัติ ภัย- ภัยแล้งน้ำ คอละสายหลักและคอรองรรมชาติ เน้นเชิงรุกมีส่วนร่วมการบริหารจัดการ ทรัพยากรธรรมชาติและสิ่งแวดล้อมอย่างยั่งยืน</p>
			
<p>การเพิ่มมูลค่าสินค้าเกษตร ลดต้นทุนการผลิต ทำให้เกษตรกรและประชาชนมีรายได้เพิ่มขึ้น โดยยึดหลักการขยายตัวของผลิตภัณฑ์มวลรวม จังหวัดเพิ่มขึ้น 136 ล้านบาท เป็น 27,399 ล้านบาท และอัตราการขยายตัวของผลิตภัณฑ์มวลรวม ด้านการเกษตรของจังหวัด (GPP) เพิ่มขึ้น จากเดิม 30 ล้านบาท เป็น 5,998 ล้านบาท</p>	<p>พัฒนาการท่องเที่ยวและการบริการที่ได้มาตรฐาน ประชาชนได้รับสิ่งอำนวยความสะดวกในการ ประกอบอาชีพและการสัญจรที่ปลอดภัย รายได้จากการท่องเที่ยวเพิ่มขึ้นจากเดิม 36 ล้านบาท เป็น 1,236 ล้านบาท และจำนวนนักท่องเที่ยว เพิ่มขึ้น 20,036 คน เป็น 687,917 คน</p>	<p>ประชาชนมีความมั่นคงในการดำรงชีวิต ได้รับการบริการสาธารณะที่สะดวก รวดเร็ว เป็นธรรม และพัฒนาทักษะการประกอบอาชีพ ผู้สูงอายุ และผู้ด้อยโอกาสได้รับการดูแลที่ทักอาศัย ทำให้มีคุณภาพชีวิตที่ดีขึ้น อัตราประชาชน ในการเข้าถึงสวัสดิการของรัฐเพิ่มขึ้น ร้อยละ 5</p>	<p>ทรัพยากรธรรมชาติ และสิ่งแวดล้อมมีความสมดุล และยั่งยืนพื้นที่ดิ่ง ถูกกำหนดภายใต้การป้องกัน 4 แห่ง</p>

แผนงาน/โครงการพัฒนาจังหวัดนครนายก พ.ศ. ๒๕๖๖ – ๒๕๗๐

ประเด็น	แนวทางการพัฒนา	โครงการ/กิจกรรม	งบประมาณ (บาท) พ.ศ. 2566 - 2570
<p>1. ด้านการบริหารจัดการน้ำ เพื่อการอุปโภค - บริโภค การเกษตร และการ อุตสาหกรรม</p>	<p>พัฒนาโครงสร้างพื้นฐานทางการผลิต เกษตร (ระบบบริหารจัดการน้ำ น้ำแล้ง น้ำท่วม ระบบกระจายน้ำ) โดยใช้ข้อมูล สารสนเทศ นวัตกรรม สนับสนุน</p>	<p>โครงการพัฒนาแหล่งน้ำ และระบบกระจายน้ำเพื่อ การเกษตร</p>	<p>8,605,760,570</p>

งบประมาณจังหวัด ปี ๒๕๖๖ ด้านการบริหารจัดการน้ำเพื่อการอุปโภค - บริโภค ดังนี้

- ๑) ก่อสร้างอาคารบังคับน้ำบ้านเขาน้อย พร้อมอาคารประกอบอื่น ตำบลหินตั้ง อำเภอเมือง นครนายก งบประมาณ ๑๕ ล้านบาท
- ๒) ก่อสร้างอาคารบังคับน้ำบ้านสันป่าตั่ง พร้อมอาคารประกอบอื่น ตำบลหนองแสง อำเภอปากพลี งบประมาณ ๓๐ ล้านบาท
- ๓) ก่อสร้างอาคารบังคับน้ำคลองขุนแก้ว ๒ ตำบลหินตั้ง อำเภอเมืองนครนายก งบประมาณ ๒๙ ล้านบาท
- ๔) ก่อสร้างอาคารบังคับน้ำบ้านโคกกระชาย ตำบลหนองแสง อำเภอปากพลี งบประมาณ ๒๒ ล้านบาท

ประเด็น	แนวทางการพัฒนา	โครงการ/กิจกรรม	งบประมาณ (บาท) พ.ศ. 2566 - 2570
2. ด้านการ ท่องเที่ยว	1. พัฒนาโครงข่ายเส้นทางท่องเที่ยว ภูมิทัศน์ แหล่งท่องเที่ยว สิ่งอำนวยความสะดวก สะดวก และผลิตภัณฑ์ให้มีคุณภาพ	1. โครงการพัฒนาเส้นทางท่องเที่ยว ปรับปรุงภูมิทัศน์ และสิ่งอำนวยความสะดวก สะดวกรองรับการท่องเที่ยว	81,796,545,800
	2. ส่งเสริมและสนับสนุนการรักษาและฟื้นฟู วัฒนธรรม ประเพณี และภูมิปัญญาท้องถิ่น ได้รับการอนุรักษ์และฟื้นฟู	2. โครงการพัฒนาแหล่งท่องเที่ยวและ ส่งเสริมการท่องเที่ยวจังหวัดนครนายก	65,714,800
	3. นำระบบสารสนเทศมาใช้ในการพัฒนา ประชาสัมพันธ์ข้อมูล การตลาด และความ ปลอดภัยของนักท่องเที่ยวเพื่อยกระดับสู่ การเป็นเมืองอัจฉริยะ (Smart City)	3. โครงการพัฒนาศักยภาพบุคลากร ผู้ประกอบการด้านการท่องเที่ยว และ ยกระดับความปลอดภัยการท่องเที่ยว	25,779,700
	4. ยกระดับคุณภาพและมาตรฐานการ ท่องเที่ยวและการบริการ	4. โครงการส่งเสริมการตลาด การ ประชาสัมพันธ์ เชื่อมโยงสู่การท่องเที่ยว	57,712,800
รวม			81,945,753,100

งบประมาณจังหวัด ปี ๒๕๖๖ ด้านการท่องเที่ยว ดังนี้

- ๑) พัฒนาผู้ประกอบการที่ฟักโฮมสเตย์และโฮมลอดจ์ สู่มาตรฐานชุมชนท่องเที่ยว งบประมาณ ๘๓๑,๑๐๐ บาท
- ๒) ยกระดับความปลอดภัยด้านอาหารสู่มาตรฐานบริการ เพื่อการท่องเที่ยว งบประมาณ ๒๔๔,๖๐๐ บาท
- ๓) ขยายทางหลวงหมายเลข ๓๒๓๙ จาก ๒ เป็น ๔ ช่องจราจร งบประมาณ ๓๐ ล้านบาท

ประเด็น	แนวทางการพัฒนา	โครงการ/กิจกรรม	งบประมาณ (บาท) พ.ศ. 2566 - 2570
3.ด้าน การเกษตร	1. พัฒนาโครงสร้างพื้นฐานทางการผลิตเกษตร (ดินเปรี้ยว ดินจืด /พันธุ์พืช/ เครื่องจักรกล การเกษตร) โดยใช้ข้อมูลสารสนเทศ นวัตกรรม สนับสนุน 2. นำนวัตกรรมมาใช้ในการสร้างมูลค่าการแปรรูป เกษตรอุตสาหกรรม (โรงบรรจุภัณฑ์ , บรรจุภัณฑ์ , Logistic) การแปรรูป (From farm to table) 3. ส่งเสริมภาคการผลิต การแปรรูปอาหารต่อเนื่อง ให้ได้มาตรฐานสากล และการพัฒนากลุ่มวิสาหกิจ ชุมชน สินค้า OTOP SMEs และ Cluster เพื่อ เพิ่มมูลค่าผลผลิต 4. เพิ่มช่องทางการตลาด การจำหน่ายสินค้าทั้งใน และต่างประเทศ	1. โครงการพัฒนาปัจจัย พื้นฐานด้าน การผลิตภาคการเกษตร	8,865,168,870
		2. โครงการพัฒนาการผลิตสินค้า เกษตรปลอดภัย/เกษตรอินทรีย์ และ ส่งเสริมวิสาหกิจชุมชนเพื่อเพิ่มมูลค่า ผลผลิต	185,150,500
		3. โครงการส่งเสริมการใช้เทคโนโลยี และนวัตกรรมในการผลิตและแปรรูป สินค้าเกษตร เพื่อปรับเปลี่ยนสู่เกษตร อัจฉริยะ (Smart Farming)	30,954,100
		4. โครงการสร้างโอกาสและขยาย ช่องทางการตลาดสินค้าเกษตร	39,161,500
รวม			9,120,434,970

งบประมาณจังหวัด ปี ๒๕๖๖ ด้านการเกษตร ดังนี้

- ๑) ยกระดับคุณภาพการผลิตสินค้าเกษตรปลอดภัย/เกษตรอินทรีย์ งบประมาณ ๒.๗๒ ล้านบาท
 ๒) ส่งเสริมการตลาดสินค้าเกษตรและผลิตภัณฑ์ชุมชน งบประมาณ ๕.๔๔ ล้านบาท

ประเด็น	แนวทางการพัฒนา	โครงการ/กิจกรรม	งบประมาณ (บาท) พ.ศ. 2566 - 2570
4.ด้านการจัดการ มลพิษและ สิ่งแวดล้อม	1. พัฒนาปรับปรุงแหล่งน้ำ และ คุณภาพของดิน ให้สามารถทำ การเกษตรได้อย่างมีคุณภาพ 2. สร้างการมีส่วนร่วมในการ บริหารจัดการทรัพยากรธรรมชาติ และสิ่งแวดล้อมอย่างต่อเนื่องและ ยั่งยืน 3. ปลูกป่าเพิ่มเติมเพื่อรักษาความ สมดุลของระบบนิเวศให้ยั่งยืน 4. พัฒนาระบบกำจัดขยะและบำบัด น้ำเสีย	1. โครงการพัฒนาฟื้นฟูแหล่งน้ำ และป้องกัน การกัดเซาะตลิ่งริมแม่น้ำ คลองสายหลัก และ คลองธรรมชาติ	1,479,276,200
		2. โครงการเสริมสร้างการมีส่วนร่วมในการ บริหารจัดการทรัพยากร ธรรมชาติและ สิ่งแวดล้อมอย่างยั่งยืน	296,781,200
		3. โครงการฟื้นฟูทรัพยากรป่าไม้และเพิ่มพื้นที่ สีเขียว	7,230,000
		4. โครงการแก้ไขปัญหาการจัดการขยะและ บำบัดน้ำเสียในชุมชนของจังหวัดนครนายก	47,500,000
รวม			1,830,787,400

งบประมาณจังหวัด ปี ๒๕๖๖ ด้านการจัดการมลพิษและสิ่งแวดล้อม ดังนี้

- ๑) พัฒนาเครือข่ายประชาชนอาสาสมัครเฝ้าระวังและป้องกันช้างป่า งบประมาณ ๑๔๘,๐๐๐ บาท
 ๒) ก่อสร้างเขื่อนป้องกันตลิ่งริมแม่น้ำนครนายก ๒ แห่ง งบประมาณ ๑๘ ล้านบาท
 ๓) ก่อสร้างเขื่อนป้องกันตลิ่งริมคลองดอนยอ งบประมาณ ๑๖.๖๕ ล้านบาท
 ๔) ก่อสร้างเขื่อนป้องกันตลิ่งริมคลองบ้านนา งบประมาณ ๑๔.๔ ล้านบาท

ประเด็น	แนวทางการพัฒนา	โครงการ/กิจกรรม	งบประมาณ (บาท) พ.ศ. 2566 - 2570
5. ด้านการแก้ไขปัญหา ความยากจน และ ปัญหาที่ดินทำกิน	1. พัฒนาระบบให้การบริการสาธารณสุข สังคม ที่มีคุณภาพและมีมาตรฐานครอบคลุม ประชาชนทุกกลุ่มโดยเฉพาะผู้ด้อยโอกาส และผู้สูงอายุเพื่อเสริมสร้างความเข้มแข็งให้ พื้นที่หมู่บ้านและชุมชน 2. เพิ่มโอกาสให้ประชาชนได้เข้าถึงแหล่ง พัฒนาความรู้ในระบบนอกระบบ และเพิ่ม ทักษะเฉพาะด้านในการประกอบอาชีพของ ประชาชนทุกช่วงวัย	1. พัฒนาคุณภาพชีวิตและสร้าง เสริมสุขภาวะที่ดีให้ประชาชนทุก กลุ่มวัย	553,752,800
		2. พัฒนาคุณภาพด้านการศึกษา และเพิ่มทักษะการประกอบอาชีพ	42,732,500
รวม			596,485,300

งบประมาณจังหวัด ปี ๒๕๖๖ ด้านการแก้ไขปัญหาความยากจนและปัญหาที่ดินทำกิน

๑) เสริมพลังผู้สูงอายุ กลุ่มเปราะบาง และผู้ด้อยโอกาสให้มีคุณภาพชีวิตที่ดี งบประมาณ ๒.๒๕ ล้านบาท

๒) พัฒนาอาชีพและยกระดับฝีมือแรงงานและเตรียมความพร้อมในการเป็นผู้ประกอบการ งบประมาณ ๒.๙ ล้านบาท

ประเด็น	แนวทางการพัฒนา	โครงการ/กิจกรรม	งบประมาณ (บาท) พ.ศ. 2566 - 2570
6.ด้านการ คมนาคมและ โลจิสติกส์	จัดทำระบบโครงข่าย บริการพื้นฐาน ด้าน ถนน ไฟฟ้า ประปา เพื่อให้บริการ ประชาชนได้ครอบคลุม และเพียงพอต่อ ประชาชน เพื่อสร้าง ความปลอดภัยในชีวิต และทรัพย์สิน	1. ขยายช่องทางจราจรในเขตพื้นที่ของแขวงทางหลวง ↳ ทางหลวงแผ่นดินหมายเลข 3239 สายศรีนาวา - ท่าด่าน จังหวัดนครนายก ↳ ทางหลวงแผ่นดินหมายเลข 3076 สายนครนายก - บ้านสร้าง ↳ ทางหลวงแผ่นดินหมายเลข 3369 ตอนวัดอำภาสिरังค์- คลอง 16	212,000,000
		2. ปรับปรุง/ขยายถนนในเขตพื้นที่ของแขวงทางหลวงชนบท	128,600,000
		3. ก่อสร้าง/ปรับปรุงถนนในเขตพื้นที่ของอำเภอ	193,313,000
		4. ก่อสร้าง/ปรับปรุงถนน/ก่อสร้างสะพานในเขตพื้นที่ของ อำเภอองค์กรปกครองส่วนท้องถิ่น	418,330,700
		รวม	952,243,706

งบประมาณจังหวัด ปี ๒๕๖๖ ด้านการคมนาคมโลจิสติกส์ ดังนี้

- ก่อสร้างขยายทางจราจรทางหลวง หมายเลข ๓๐๖๙ งบประมาณ ๑๒ ล้านบาท

ส่วนราชการได้ให้ข้อมูลเพิ่มเติม

ชลประทานจังหวัดนครนายก ได้นำเสนอสถานการณ์น้ำของจังหวัดนครนายก โดยให้ข้อมูลว่า พื้นที่จังหวัดนครนายก ๑,๓๒๖,๒๕๐ ไร่ ซึ่งเป็นพื้นที่ทางการเกษตร ๖๘๓,๒๗๙ ไร่ หรือ ๕๑.๕๒ % ของพื้นที่จังหวัด เป็นพื้นที่นอกเขตชลประทาน ๑๘๓,๘๒๖ ไร่ หรือ ๒๖.๙๐ % พื้นที่ในเขตชลประทาน ๔๙๙,๔๕๓ ไร่ หรือ ๗๓.๑๐ % และมีโครงการบนพื้นที่ชลประทาน ได้แก่ โครงการชลประทาน นครนายก ๔๓,๙๙๒ ไร่ โครงการส่งน้ำและบำรุงรักษานครนายก ๓๔๐,๕๖๓ ไร่ โครงการส่งน้ำและบำรุงรักษาขุนด่านปราการชล ๑๘,๒๘๐ ไร่ และโครงการส่งน้ำและบำรุงรักษารังสิตใต้ ๙๖,๖๑๘ ไร่ รวมพื้นที่ชลประทาน ๔๙๙,๔๓๕ ไร่

ทั้งนี้ จังหวัดนครนายก มีอ่างและเขื่อนจำนวน ๘ แห่ง โดยมีปริมาณน้ำคงเหลือ ทั้ง ๘ แห่ง คือ เขื่อนขุนด่านปราการชล อ่างเก็บน้ำทรายทอง อ่างเก็บน้ำคลองโบส อ่างเก็บน้ำห้วยปรือ อ่างเก็บน้ำคลองสี่เสียด อ่างเก็บน้ำวังม่วง อ่างเก็บน้ำคลองวังบอน และอ่างเก็บน้ำคลองกลาง มีปริมาณน้ำเก็บกักรวมทั้งสิ้น ๑๔๙.๙๒๕ ล้านลูกบาศก์เมตร หรือคิดเป็นร้อยละ ๕๙.๕๕ ของความจุ สามารถรับน้ำได้อีก ๑๐๑.๘๓๕ ล้านลูกบาศก์เมตร เขื่อนขุนด่านรับได้อีก ๙๒.๒๙๐ ล้าน ลบ.ม. แหล่งน้ำ ๗ อ่าง รับน้ำได้อีก ๙.๕๔๕ ล้าน ลบ.ม.

#	อ่างเก็บน้ำ/เขื่อน	พื้นที่ชลประทาน (ไร่)	ชื่อ	ปริมาณน้ำที่รับได้สูงสุด (ล้าน ลบ.ม.)	ปริมาณน้ำที่คงเหลืออยู่ (ล้าน ลบ.ม.)	ระดับน้ำที่รับได้สูงสุด (เมตร)	ปริมาณน้ำที่คงเหลืออยู่ (ล้าน ลบ.ม.)	ปริมาณน้ำที่รับได้สูงสุด (ล้าน ลบ.ม.)	สถานการณ์น้ำ			ปริมาณน้ำที่เก็บกัก (ล้าน ลบ.ม.)	ระดับน้ำที่เก็บกัก (เมตร)	รวมของอ่างเก็บน้ำ (ล้าน ลบ.ม.)	ปริมาณน้ำที่คงเหลืออยู่ (ล้าน ลบ.ม.)	การเกษตร (ไร่)	รวมของอ่างเก็บน้ำ (ล้าน ลบ.ม.)	ปริมาณน้ำที่คงเหลืออยู่ (ล้าน ลบ.ม.)	ปริมาณน้ำที่เก็บกัก (ล้าน ลบ.ม.)	หมายเหตุ	
									รับได้	ปริมาณน้ำที่คงเหลืออยู่	ปริมาณน้ำที่คงเหลืออยู่ (%)										
1	เขื่อนขุนด่านปราการชล	18,280	อ.เมืองนครนายก	226,000	5,000	+195.00	224,000	-	+ 85.58	131,710	53.80	-	129,350	2,349	0.994	-	0.037	-	2,658	48.33	เขื่อนขุนด่านปราการชล
2	อ่างเก็บน้ำทรายทอง	644	อ.เมืองนครนายก	2,425	0.139	+85.00	2,000	-	+ 85.18	2,890	102.50	-	1,993	0.897	0.042	0.069	0.001	-	0.208	45.30	ชลประทาน
3	อ่างเก็บน้ำคลองโบส	1,000	อ.เมืองนครนายก	4,350	0.010	+36.27	4,250	-	+ 31.52	2,328	54.78	-	2,359	0.809	0.803	-	0.001	0.813	0.019	50.60	ชลประทาน
4	อ่างเก็บน้ำห้วยปรือ	1,855	อ.เมืองนครนายก	9,400	0.120	+45.40	8,870	-	+ 42.11	5,424	61.15	-	5,340	0.884	0.803	-	0.001	0.842	0.055	51.20	ชลประทาน
5	อ่างเก็บน้ำคลองสี่เสียด	2,143	อ.ป่าทอ	1,472	0.050	+54.90	1,140	-	+ 48.89	0,370	32.46	-	0,369	0.881	0.800	-	0.000	-	0.001	-	ชลประทาน
6	อ่างเก็บน้ำวังม่วง	997	อ.ป่าทอ	0,893	0.034	+60.00	0,800	-	+ 55.39	0,440	55.00	-	0,437	0.803	0.800	-	0.000	-	0.003	-	ชลประทาน
7	อ่างเก็บน้ำคลองวังบอน	1,239	อ.ป่าทอ	7,750	0.200	+57.20	7,600	-	+ 52.80	5,430	71.45	-	5,382	0.848	0.843	-	0.001	-	0.002	25.20	ชลประทาน
8	อ่างเก็บน้ำคลองกลาง	2,491	อ.ป่าทอ	3,900	0.111	+88.00	3,100	-	+ 93.72	2,170	70.10	-	2,141	0.932	0.880	-	0.001	-	0.052	36.50	ชลประทาน
รวม							251.760			149.925	59.55%										

นอกจากนี้ ยังได้ร่วมกับหน่วยงานในพื้นที่ และกรมชลประทาน วางแผนการบริหารจัดการน้ำในแหล่งน้ำทั้ง ๘ แห่ง ในช่วงฤดูฝน ตั้งเดือนพฤษภาคม ๒๕๖๕ ถึงเดือนตุลาคม ๒๕๖๕ รวม ๖ เดือน มีปริมาณน้ำคงเหลือ ณ วันที่ ๑ พฤษภาคม ๒๕๖๕ รวมทั้งสิ้น ๗๑.๑๘๐ ล้าน ลบ.ม. ได้มีการวางแผนการจัดสรรน้ำให้เพียงพอต่อทุกกิจกรรมการใช้น้ำในจังหวัดนครนายก โดยแบ่งการจัดสรรน้ำออกเป็น ๒ ช่วง ดังนี้

๑) ช่วงต้นฤดูฝนและช่วงฝนทิ้งช่วง ๓ เดือน ตั้งแต่เดือน พฤษภาคม - กรกฎาคม ๒๕๖๕ แผนจัดสรรน้ำ ๔๐ ล้าน ลบ.ม.

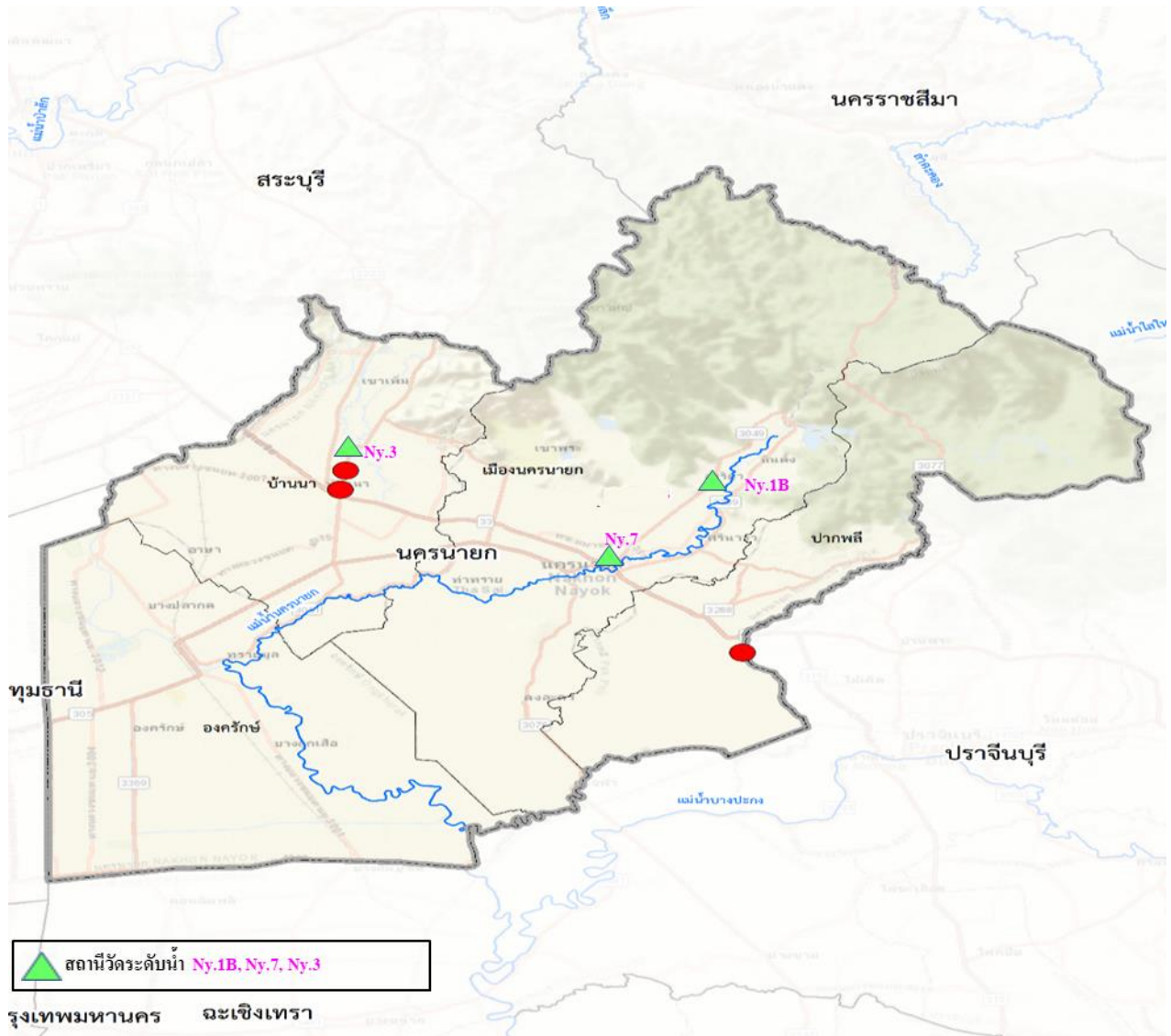
- จัดสรรน้ำเพื่อการประปา การอุปโภค และ บริโภค เป็นลำดับแรก
- จัดสรรน้ำเพื่อรักษาระบบนิเวศ และอื่น ๆ เป็นลำดับถัดไป

ปัจจุบันปริมาณน้ำ เขื่อนขุนด่านปราการชลมีน้ำเก็บกัก ๑๓๑.๗๑๐ ล้าน ลบ.ม. เป็นไปตามแผนจัดสรรน้ำและเตรียมเก็บกักน้ำต่อไป

๒) ช่วงฤดูฝนจนถึงปลายฤดูฝน ๓ เดือน ตั้งแต่เดือน สิงหาคม - ตุลาคม ๒๕๖๕

- เน้นการใช้น้ำฝนที่ตกประจำฤดูกาลในพื้นที่จังหวัดนครนายก เป็นหลัก และส่งน้ำจากแหล่งน้ำ ทั้ง ๘ แหล่งเสริมฝน ตามความจำเป็นอย่างเหมาะสม สอดคล้องกับความต้องการใช้น้ำในกิจกรรมต่าง ๆ

แผนที่จุดเฝ้าระวัง/แนวทางป้องกันและบรรเทาอุทกภัย พื้นที่จังหวัดนครนายก



พื้นที่เสี่ยงอุทกภัย/เฝ้าระวัง จำนวน ๖ จุด

- จุดที่ 1 บริเวณชุมชนศรีนาวา ต.ศรีนาวา อ.เมือง จ.นครนายก
- จุดที่ 2 บริเวณเทศบาลเมือง ต.นครนายก อ.เมือง จ.นครนายก
- จุดที่ 3 พื้นที่ติดริมฝั่งคลองแม่น้ำนครนายก ตอนล่าง ในเขต อ.องครักษ์ จ.นครนายก
- จุดที่ 4 บริเวณ ต.ป่าชะ อ.บ้านนา จ.นครนายก
- จุดที่ 5 บริเวณชุมชนวัดทองย้อย ต.บ้านนา อ.บ้านนา จ.นครนายก
- จุดที่ 6 ชุมชนตลาดบ้านโพธิ์ปากพลี ต.ปากพลี อ.ปากพลี จ.นครนายก

แผนเผชิญเหตุและแนวทางป้องกันอุทกภัย

- ๑) พร่องน้ำในอ่างเก็บน้ำที่มีแนวโน้มเพิ่มขึ้นเรื่อยๆ อาจทำให้ปริมาณน้ำมากเกินไปเกินระดับน้ำเก็บกัก ระบายลงสู่แม่น้ำนครนายก และคลองธรรมชาติ
- ๒) ควบคุมการระบายน้ำของ ปตร.บ้านนา และ ปตร.คลองยาง มิให้เกิดผลกระทบต่อพื้นที่ด้านเหนือน้ำและชุมชนรวมพื้นที่การเกษตรด้านท้าย

๓) เฝ้าระวังและติดตาม ปริมาณน้ำท่าน้ำฝน จากโทรมาตรขุนด่าน <http://khundan-tele.rid.go.th/home.php>

สถานี วัดระดับน้ำ Ny.1B (วัดเขานางบวช) ต.สาริกา อ.เมือง จ.นครนายก ของแม่ข่ายนครนายก และสถานีวัดระดับน้ำ NY.3 ต.ป่าชะ อ.บ้านนา จ.นครนายก คลองบ้านนา

๔) ติดตั้งเครื่องผลักดันน้ำ บริเวณสะพานโยธะกา ต.บางสมบูรณ์ อ.อวดรักษ์ จ.นครนายก เพื่อเร่งการระบายน้ำช่วงท้ายแม่ข่ายนครนายก จำนวน ๑๒ เครื่อง

๕) ประสานงานสร้าง connection ทุกภาคส่วนในท้องที่และท้องถิ่น รวมทั้ง ผู้ประกอบการ และประชาชนในพื้นที่ให้ข้อมูลสภาพน้ำ

การเตรียมความพร้อมเครื่องจักร-เครื่องมือ

- ๑) เครื่องสูบน้ำ ขนาด ๘ นิ้ว จำนวน ๘ เครื่อง (สขป.๙)
- ๒) รถยนต์บรรทุกน้ำ ๕ คัน (สขป.๙)
- ๓) เครื่องผลักดันน้ำ ๑๒ เครื่อง พร้อมเครื่องกำเนิดไฟฟ้า (สคก.)

เกษตรจังหวัดนครนายก ให้ข้อมูลเกี่ยวกับโครงการและงบประมาณที่ดำเนินการในปี ๒๕๖๖ และที่จะดำเนินการต่อไปในปี ๒๕๖๗ - ๒๕๗๐ ดังนี้



โครงการตามร่างพระราชบัญญัติงบประมาณรายจ่ายประจำปีงบประมาณ พ.ศ.2566 จังหวัดนครนายก

ประเด็นการพัฒนาที่ 1 ส่งเสริมการผลิตสินค้าเกษตรและผลิตภัณฑ์แปรรูปให้มีความปลอดภัยตรงกับความต้องการของตลาด

1. โครงการพัฒนาปัจจัยพื้นฐานด้านการผลิตภาคการเกษตร

กิจกรรมหลัก : พัฒนาแหล่งน้ำและระบบกระจายน้ำเพื่อการเกษตร

- กิจกรรมย่อย 1 : ก่อสร้างอาคารบังคับน้ำบ้านเขาน้อยพร้อมอาคารประกอบอื่น ต.หินตั้ง อ.เมืองนครนายก
งบประมาณ 15,000,000 บาท
- กิจกรรมย่อย 2 : ก่อสร้างอาคารบังคับน้ำบ้านสันป่าตั้ง พร้อมอาคารประกอบอื่น ต.หนองแสง อ.ปากพลี
งบประมาณ 30,000,000 บาท

โครงการส่งน้ำและบำรุงรักษานครนายก

2. โครงการพัฒนาการผลิตสินค้าเกษตรปลอดภัย/เกษตรอินทรีย์ และส่งเสริมวิสาหกิจ เพื่อเพิ่มมูลค่าผลผลิต

กิจกรรมหลัก : ยกระดับคุณภาพการผลิตสินค้าเกษตรปลอดภัย/เกษตรอินทรีย์

- กิจกรรมย่อย 1 : ส่งเสริมการใช้ปุ๋ยตามค่าวิเคราะห์ดินและธาตุอาหารเสริมในไม้ผล งบประมาณ 400,000 บาท
- กิจกรรมย่อย 2 : การควบคุมแมลงวันผลไม้โดยวิธีผสมผสานและการผลิตขยายสารชีวภัณฑ์ งบประมาณ 352,400 บาท

สนง.เกษตรจังหวัด

- กิจกรรมย่อย 3 : ส่งเสริมการจัดทำมาตรฐาน GAP สัตว์น้ำและส่งเสริมการเลี้ยงสัตว์น้ำตามแนวทางเศรษฐกิจพอเพียง งบประมาณ 1,970,800 บาท
- สนง.ประมงจังหวัด

3. โครงการสร้างโอกาสและขยายช่องทางการตลาดสินค้าเกษตร Offline / Online

กิจกรรมหลัก : ส่งเสริมการตลาดสินค้าเกษตรและผลิตภัณฑ์ชุมชน

- กิจกรรมย่อย : เพิ่มช่องทางการจัดจำหน่ายและส่งเสริมการตลาดสินค้าเกษตร Offline / Online งบประมาณ 5,411,000 บาท

สนง.พาณิชย์จังหวัด/สนง.เกษตรจังหวัด

โครงการตามร่างพระราชบัญญัติงบประมาณรายจ่ายประจำปีงบประมาณ พ.ศ.2566

กลุ่มจังหวัดภาคตะวันออก 2

ประเด็นการพัฒนาที่ 4 พัฒนาประสิทธิภาพการแปรรูป และการตลาดสินค้าเกษตรตามมาตรฐานความปลอดภัยอย่างครบวงจรและมีมูลค่าสูง

กิจกรรมย่อย

1. ก่อสร้างอาคารบังคับน้ำบ้านคลองขุนแก้ว 2 พร้อมอาคารประกอบอื่น ต.หินตั้ง อ.เมืองนครนายก งบประมาณ 29,000,000 บาท
2. ก่อสร้างอาคารบังคับน้ำบ้านโคกกระชาย ต.หนองแสง อ.ปากพลี งบประมาณ 21,000,000 บาท



**แผนปฏิบัติการราชการประจำปีงบประมาณ พ.ศ. 2567
ภายใต้แผนพัฒนาจังหวัดนครนายก (พ.ศ. 2566 - 2570)**

ประเด็นการพัฒนาที่ ๑ ส่งเสริมการผลิตสินค้าเกษตรและผลิตภัณฑ์แปรรูปให้มีความปลอดภัยตรงกับความต้องการของตลาด **มิติ** การพัฒนายกระดับด้านเกษตรปลอดภัย เกษตรอินทรีย์ เกษตรอัจฉริยะ เกษตรมูลค่าสูง การพัฒนาแหล่งน้ำ

1. โครงการเพิ่มประสิทธิภาพการผลิตการเกษตรสร้างมูลค่า งบประมาณ 36,304,695 บาท

- กิจกรรมที่ 1.1 พัฒนาเพิ่มประสิทธิภาพการผลิตและการค้าผลไม้ จังหวัดนครนายก
- กิจกรรมที่ 1.2 พัฒนาและเพิ่มศักยภาพเพื่อส่งเสริมการเกษตรแบบผสมผสานโดยการจัดการระบบอนุรักษ์ดินและน้ำในพื้นที่จังหวัดนครนายก
- กิจกรรมที่ 1.3 พัฒนาสู่เกษตรปลอดภัยที่เหมาะสมกับสภาพพื้นที่
- กิจกรรมที่ 1.4 เพิ่มประสิทธิภาพการเพาะและอนุบาลปลาตูกบักอูย
- กิจกรรมที่ 1.5 พัฒนาการผลิตและการตลาดปลาตูกจังหวัดนครนายก
- กิจกรรมที่ 1.6 เพิ่มประสิทธิภาพการผลิตและแปรรูปของสถาบันเกษตรกร
- กิจกรรมที่ 1.7 ส่งเสริมการใช้พลังงานทดแทนเพื่อลดต้นทุนการผลิต
- กิจกรรมที่ 1.8 พัฒนาต่อยอดองค์ความรู้ด้านการผลิตและการตลาดกระป๋องจังหวัดนครนายก
- กิจกรรมที่ 1.9 ส่งเสริมการลดต้นทุนกลุ่มเกษตรกรผู้เลี้ยงปลาเบญจพรรณในเขตปฏิรูปที่ดินจังหวัดนครนายก
- กิจกรรมที่ 1.10 เพิ่มประสิทธิภาพการพัฒนาการผลิตภัณฑ์แปรรูปในเขตปฏิรูปที่ดินจังหวัดนครนายก

2. โครงการส่งเสริมพัฒนาการผลิตเพิ่มมูลค่าด้วยเทคโนโลยีและนวัตกรรม
งบประมาณ 201,800 บาท

กิจกรรมที่ 2.1 พัฒนาการผลิตสินค้าเกษตรปลอดภัย/เกษตรอินทรีย์ และส่งเสริมวิสาหกิจชุมชน เพื่อมูลค่าการผลิต

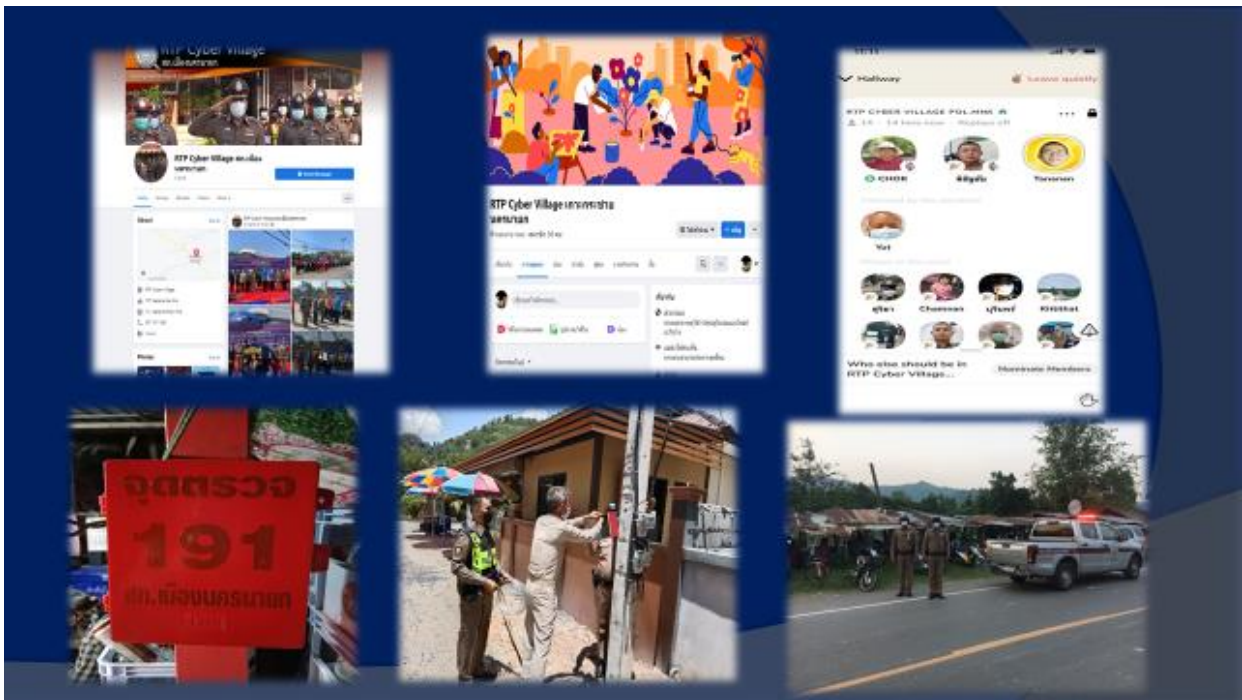
3. โครงการสร้างพื้นฐานการผลิตทางการเกษตรให้มีประสิทธิภาพ
งบประมาณ 56,000,000 บาท

กิจกรรมที่ 3.1 สถานีสูบน้ำด้วยไฟฟ้าพร้อมระบบน้ำบ้านศรีวัน หมู่ที่ 1 ต.ศรีนาวา อ.เมืองนครนายก
กิจกรรมที่ 3.2 ก่อสร้างอาคารบังคับน้ำคลองกรวด พร้อมส่วนประกอบอื่น ต.หนองแสง อ.ปากพลี

กอ.รมน. จังหวัดนครนายก ได้นำเสนอข้อมูลการดำเนินงานตำบลต้นแบบ ของตำบลเขาพระ อำเภอเมือง จังหวัดนครนายก โดยคณะทำงานได้โดยยึดถือแนวทางการปฏิบัติตามแนวทาง การขับเคลื่อนแผน ตำบลมั่นคง มั่งคั่ง ยั่งยืน ปัจจุบันอยู่ในขั้นตอนการประเมิน

- ด้านการสร้างความปลอดภัยในชีวิตและทรัพย์สินตำบลต้นแบบ RTP Cyber village

โดย สถานีตำรวจภูธรเมืองนครนายก



- ด้านการแก้ไขปัญหายาเสพติด โดย ที่ทำการปกครองจังหวัดนครนายก



จัดการประชุม แลกเปลี่ยน ความรู้การป้องกันยาเสพติด สร้างความตื่นตัว

- ด้านการสร้างความมั่นคงด้านอาชีพและรายได้ โดย สำนักงานพัฒนาชุมชนอำเภอเมือง

การดำเนินงานหมู่บ้านเศรษฐกิจพอเพียงต้นแบบ

กลุ่มเป้าหมายทั้งหมดจำนวน ๓๐๐ ครัวเรือน ดำเนินการแล้วจำนวน ๑๐ หมู่บ้าน ได้แก่

- บ้านวังธม หมู่ที่ ๑ การขับเคลื่อนกิจกรรมพัฒนาวิถีชีวิตเศรษฐกิจพอเพียง การปลูกทุเรียนหมอนทอง
- บ้านเขาสลักหิน หมู่ที่ ๑ การขับเคลื่อนกิจกรรมพัฒนาวิถีชีวิตเศรษฐกิจพอเพียง การเพาะเห็ดนางฟ้าภูฐาน และเห็ดฟาง
- บ้านเขาพระ หมู่ที่ ๔ การขับเคลื่อนกิจกรรมพัฒนาวิถีชีวิตเศรษฐกิจพอเพียง การเพาะเห็ดนางฟ้าภูฐาน
- บ้านเขาทุเรียน หมู่ที่ ๕ การขับเคลื่อนกิจกรรมพัฒนาวิถีชีวิตเศรษฐกิจพอเพียง ปูอินทรีย์เพื่อการเกษตร
- บ้านวังโหล หมู่ที่ ๖ การขับเคลื่อนกิจกรรมพัฒนาวิถีชีวิตเศรษฐกิจพอเพียง การปลูกมะขามและทุเรียนหมอนทอง
- บ้านบุษยองค์ หมู่ที่ ๗ การขับเคลื่อนกิจกรรมพัฒนาวิถีชีวิตเศรษฐกิจพอเพียง การเพาะเห็ดนางฟ้าภูฐาน
- บ้านเนินมะค่า หมู่ที่ ๘ การขับเคลื่อนกิจกรรมพัฒนาวิถีชีวิตเศรษฐกิจพอเพียง การเพาะเห็ดนางฟ้าภูฐาน
- บ้านปากช่อง หมู่ที่ ๑๐ การขับเคลื่อนกิจกรรมพัฒนาวิถีชีวิตเศรษฐกิจพอเพียง การเพาะเห็ดนางฟ้าภูฐานและเลี้ยงปลาตู้บึงกุ่ม
- บ้านเขาสลักหิน หมู่ที่ ๑๑ การขับเคลื่อนกิจกรรมพัฒนาวิถีชีวิตเศรษฐกิจพอเพียง การปลูกทุเรียนหมอนทอง
- บ้านวังอี หมู่ที่ ๑๒ การขับเคลื่อนกิจกรรมพัฒนาวิถีชีวิตเศรษฐกิจพอเพียง การปลูกมะม่วงเบาและเพาะเห็ดนางฟ้าภูฐาน





- ด้านการลดอุบัติเหตุบนท้องถนน/การป้องกันและบรรเทาสาธารณภัย และด้านการเฝ้าระวังและป้องกันภัยต่าง ๆ โดย สำนักงานป้องกันและบรรเทาสาธารณภัยจังหวัดนครนายก



- วัดกลางใจตำบล ๒๕๖๕ สำนักงานพระพุทธศาสนาจังหวัดนครนายก

ตำบลเขาพระ อำเภอเมืองนครนายก จังหวัดนครนายก

- ๑) ไหว้พระ/ทำบุญ
- ๒) สวดมนต์/เจริญจิตตภาวนา
- ๓) ปฏิบัติธรรม

- ด้านการพัฒนา SMEs สำนักงานพาณิชย์จังหวัดนครนายก

กิจกรรม

จัดกิจกรรมแลกเปลี่ยนเรียนรู้ทางด้านวิชาการ ด้านกฎหมายและข้อบังคับต่างๆ

โดยจัดอบรม Online ให้กับ SMEs ผู้ประกอบการ วิชาเกษตรกร ผู้ผลิตชุมชน หลักสูตร "New Standards เรียนรู้เพื่อก้าวสู่โอกาสที่เหนือกว่า" ผ่านระบบ Zoom โดยมีวิทยากรจาก สำนักงานมาตรฐานผลิตภัณฑ์อุตสาหกรรม (สมอ.) บรรยายในหัวข้อ

1. การผลักดันกลุ่มผลิตภัณฑ์แปรรูปทางการเกษตรสู่กระบวนการรับรองคุณภาพ
2. การยกระดับมาตรฐาน มผช. สุ่มอก. 5
3. มาตรฐานเศรษฐกิจ จีวภาพ-หมุนเวียน-สีเขียว สู่เป้าหมายการพัฒนาอย่างยั่งยืน
4. สมอ. ยกระดับกฎหมายแปรรูป เป็นสินค้า มอก. ซึ่งมีผู้เข้ารับการอบรมจำนวน ๑๐๗ ราย

มีผู้ประกอบการ SMEs/วิสาหกิจชุมชน/ผู้ผลิตชุมชน ในพื้นที่ตำบลเขาพระ เข้ารับการอบรม จำนวน ๙ ราย

- ด้านการพัฒนาเกษตรระดับตำบล โดย สำนักงานเกษตรและสหกรณ์จังหวัดนครนายก



- ด้านการเสริมสร้างสุขภาวะเพื่อตำบลเข้มแข็ง โดยสำนักงานสาธารณสุขจังหวัดนครนายก “หนึ่งตำบลหนึ่งศูนย์กีฬา” โดยสำนักงานการท่องเที่ยวและกีฬาจังหวัดนครนายก การตั้งศูนย์กีฬาประจำตำบล การจัดตั้งศูนย์กีฬาประจำตำบล สำนักงานการท่องเที่ยวและกีฬาจังหวัดนครนายก ได้ร่วมกับองค์การบริหารส่วนตำบลเขาพระ ดำเนินการจัดตั้งศูนย์กีฬาประจำตำบล ขึ้น ณ ที่ทำการองค์การบริหารส่วนตำบลเขาพระ อำเภอเมืองนครนายก จังหวัดนครนายก



- จัดหาสื่อ วารสาร หนังสือ ด้านกีฬา นันทนาการ วิทยาศาสตร์การกีฬา จัดหารูปกรณ์กีฬา



- เป้าหมายของ กอ.รมน.จังหวัดนครนายก

ตำบลเป้าหมายของ กอ.รมน.จังหวัด น.ย.				
ปี 2563 (7)	ปี 2564 (18)		ปี 2565 (11)	ปี 2566 (5)
ตำบลสาวิกา	ตำบลบ้านใหญ่	ตำบลบ้านพรึก	ตำบลบ้านพร้าว	ตำบลโพธิ์แทน
ตำบลหินตั้ง	ตำบลวังกระโจม	ตำบลบางอ้อ	ตำบลอาษา	ตำบลโคกกรวด
ตำบลพรหมณี	ตำบลท่าช้าง	ตำบลทิวทอง	ตำบลทองหลาง	ตำบลเกาะหวาย
ตำบลศรีนาวา	ตำบลท่าทราย	ตำบลเขาเพิ่ม	ตำบลป่าชะ	ตำบลปากพลี
ตำบลดงละคร	ตำบลดอนยาย	ตำบลศรีกะอาง	ตำบลบางปลากด	ตำบลนครนายก
ตำบลศรีจุฬา	ตำบลนาหินลาด	ตำบลองครักษ์	ตำบลบางลูกเสือ	
ตำบลเขาพระ	ตำบลหนองแสง	ตำบลคลองใหญ่	ตำบลทรายมูล	
	ตำบลเกาะโพธิ์	ตำบลบึงศาล	ตำบลพระอาจารย์	
	ตำบลท่าเรือ	ตำบลบางสมบูรณ์	ตำบลชุมพล	
			ตำบลบ้านนา	
			ตำบลศิระกระเปือ	

- เป็นการดำเนินการให้ อบต. ในตำบลเป้าหมายจัดทำแผนรองรับภัยคุกคามด้านความมั่นคง

ประเด็นข้อเสนอแนะ และข้อซักถามจากสมาชิกวุฒิสภา

คณะสมาชิกวุฒิสภาพบประชาชนได้ให้ข้อเสนอแนะ ข้อคิดเห็น และประเด็นซักถามไว้ ดังนี้

๑) เรื่องการบูรณาการเพื่อให้เกิดความร่วมมือ สร้างความมั่นคง มั่งคั่ง และยั่งยืน ได้ยกตัวอย่างในเรื่องการเพิ่มมูลค่าทางการเกษตร โดยนำนวัตกรรมและเทคโนโลยีเข้ามาช่วยขับเคลื่อนสร้างความมั่นคง และเชิญหน่วยงานที่มีความรู้มาให้ข้อมูลเพื่อให้เกิดการแลกเปลี่ยนเรียนรู้สร้างความมั่นคง ในส่วนของความยั่งยืนจะเกิดจากการเข้าไปช่วยให้เกิดการเริ่มต้น เริ่มคิด เริ่มทำ และสนับสนุนต่อยอดจนกลายเป็นความยั่งยืน บนพื้นฐานความเข้มแข็ง สมัครสมานสามัคคีของกลุ่ม เกิดจากความต้องการของชุมชนอย่างแท้จริง และสิ่งที่สำคัญที่สุดที่จะประสบความสำเร็จนั้นคือ การวางแผน โดยเริ่มตั้งแต่ระดับชุมชน ระดับพื้นที่ จนถึงระดับจังหวัด ต้องสอดคล้องสนับสนุนบนพื้นฐานเรื่องเดียวกัน

๒) ปัญหาเรื่องการบังคับใช้กฎหมาย กรณีซ่อมแซมบ้านแก่ผู้ยากจน ซึ่งเป็นไปตามระเบียบกรมกิจการผู้สูงอายุ ที่ใช้สำหรับซ่อมแซมบ้านแก่ผู้สูงอายุ โดยนำมาบังคับใช้ร่วมกันในการซ่อมแซมบ้านผู้ยากจนนั้น เห็นว่าส่วนกลางต้องหารือในหลักเกณฑ์การพิจารณาหาความเหมาะสม โดยจะนำเรื่องดังกล่าวไปหารือกับกรมกิจการผู้สูงอายุ ทั้งนี้ เห็นว่าเรื่องกฎหมายต้องมีความยืดหยุ่น บางตัวบทกฎหมายก็ไม่สามารถนำมาใช้ได้บริบทที่แตกต่างกัน หากกฎหมายใดล่าหลัง หรือไม่สอดคล้องกับสถานการณ์ที่เกิดขึ้นนั้น ผู้ที่ได้รับผลกระทบหรือผู้ควบคุมดูแลกฎหมายควรทำเรื่องเสนอเพื่อขอแก้ไขกฎหมายดังกล่าวไปตามลำดับขั้นต่อไป

ส่วนราชการให้ข้อมูล และตอบประเด็นข้อซักถาม

๑) ถนนการทางพิเศษฉลองรัฐ งบประมาณ ๘๐,๐๐๐ ล้านบาท เดิมจะตัดผ่านจังหวัดนครนายก ผ่านอำเภอองครักษ์ และอำเภอบ้านนา ไปทางจังหวัดสระบุรี และจังหวัดนครราชสีมา ซึ่งอยู่ระหว่างทำ EIA แต่ข้อมูลที่ได้รับทราบขณะนี้ ถนนเส้นดังกล่าวกำลังจะถูกเปลี่ยนเส้นทางไปยังจังหวัดสระแก้ว เพื่อผ่านการค้าชายแดนโดยไม่ได้พาดผ่านจังหวัดนครนายกแล้ว ซึ่งที่ผ่านมาคนจังหวัดนครนายกมีความหวังให้เกิดถนนการทางพิเศษฉลองรัฐเส้นนี้อย่างมาก ดังนั้น ขอความอนุเคราะห์จากคณะวุฒิสภาพบประชาชนช่วยผลักดันให้ถนนเส้นดังกล่าวใช้เส้นทางเดิมในการก่อสร้างต่อไป

๒) เงินงบประมาณที่จะไปซ่อมแซมบ้านครัวเรือนยากจน ถูกจำกัดด้วยหลักเกณฑ์ที่กำหนดว่าต้องเป็นที่ดินของรัฐ ซึ่งคนจนส่วนใหญ่ไม่ได้มีที่ดินเป็นของตนเอง โดยจะอาศัยที่ดินคนอื่น ที่ดินของรัฐ หรือเช่าที่ดิน ที่ไม่สามารถหาเอกสารรับรองหรือยินยอมให้ใช้พื้นที่สร้างบ้านได้ ดังนั้น ขอให้มีการปรับปรุงกฎหมายหรือหลักเกณฑ์บางประการ เพื่อช่วยเหลือกลุ่มผู้ยากจนอย่างแท้จริง เช่น กำหนดการรับรองโดยการประชาคมและได้รับการยืนยันว่าเป็นคนในพื้นที่และมีความยากจนจริงก็เพียงพอ

เรื่องร้องเรียน

เรื่องร้องเรียนที่คณะฯ ได้รับและส่งให้จังหวัดนครนายกเพื่อดำเนินการในระดับจังหวัด จำนวน ๘ เรื่อง ดำเนินการสำเร็จ ๓ เรื่อง อยู่ระหว่างดำเนินการ ๕ เรื่อง ดังนั้น ขอรายงานเรื่องที่อยู่ระหว่างดำเนินการ ดังนี้

เรื่องร้องเรียน บริษัท ยามาโตะ แมนูแฟคเจอร์ริง จำกัด จำนวน ๔ ประเด็น โดยสถานะปัจจุบัน ดังนี้

๑) กรณี มลพิษทางเสียง สำนักงานอุตสาหกรรมจังหวัดนครนายกได้ฟ้องร้องบริษัท ซึ่งคดีอยู่ในชั้นอุทธรณ์ ได้สั่งปรับบริษัท จำนวนเงิน ๓๐,๐๐๐ บาท ทั้งนี้ บริษัทอยู่ระหว่างฎีกา

๒) กรณี การก่อสร้างโรงงานรुक้าทางสาธารณประโยชน์ สำนักงานที่ดินจังหวัดได้เข้าไปตรวจสอบ ปรากฏว่า ที่ดินดังกล่าวไม่ใช่ที่สาธารณะ จึงได้รวบรวมเอกสารหลักฐานต่าง ๆ เสนอไปยังกรมที่ดินเพื่อดำเนินการเพิกถอนต่อไป

๓) การก่อสร้างอาคารรुक้าที่สาธารณประโยชน์ คลองห้วยทราย ได้มีการเร่งรัดให้สำนักงานที่ดิน ออกผังวัดเพื่อทราบเขตที่ดินอย่างชัดเจน เพื่อให้องค์กรปกครองส่วนท้องถิ่นในพื้นที่พิจารณา ดำเนินการต่อไป

๔) การประกอบกิจการใบอนุญาตกิจการโรงงาน หรือ ร.ง. ๔ ทั้บซอนกัน ๒ โรงงานในพื้นที่เดียวกัน กรณีนี้ มีประเด็นทางกฎหมาย ด้านหนึ่งได้ส่งเรื่องไปยังกรมโยธาธิการและผังเมือง เพื่อพิจารณาเนื่องจากเกี่ยวข้องกับประเด็น พ.ร.บ.ผังเมือง

รองผู้ว่าราชการจังหวัด ได้ให้ข้อมูลเพิ่มเติม ประเด็นการออกใบอนุญาตกิจการโรงงานทั้บซอนบนพื้นที่เดียวกัน (ข้อ ๔) ว่า ประเด็นนี้มีหน่วยงานที่เกี่ยวข้อง ได้แก่ อุตสาหกรรมจังหวัด ที่ดินจังหวัด โยธาธิการและผังเมืองจังหวัด และองค์กรปกครองส่วนท้องถิ่นในพื้นที่ และมีประเด็นปัญหาในการตีความกฎหมายที่ไม่เหมือนกันของ ๒ หน่วยงาน คือ กรมโรงงานอุตสาหกรรม และกรมโยธาธิการและผังเมือง ทำให้เรื่องเข้าสู่สำนักผู้ตรวจการแผ่นดิน ซึ่งได้เรียกหน่วยงานที่เกี่ยวข้องและจังหวัดไปหารือในประเด็นดังกล่าว โดยกรมโรงงานอุตสาหกรรม ได้ชี้แจงว่า ปฏิบัติตามกฎหมายแรงงาน ซึ่งเจ้าพนักงานแรงงานได้พิจารณาอนุญาต กรณีขออนุญาตขยายโรงงาน โดยกรมโรงงานพิจารณาเห็นว่าการขออนุญาตเป็นการดำเนินการมาก่อนที่จะมีการประกาศใช้ผังเมือง จึงได้พิจารณาอนุญาต รง. ๔ ไปขณะเดียวกัน ก็มีกรมโยธาธิการและผังเมือง ก็มีปัญหาในส่วนของ พ.ร.บ.ผังเมือง โดยพิจารณาเห็นว่าต้องดำเนินการไปตาม พ.ร.บ. ผังเมือง ที่ดำเนินการไปก่อนเฉพาะส่วนเดิมได้เท่านั้น แต่จะขยายเพิ่มเติมไม่ได้ เนื่องจากเป็นประเด็นขัดแย้งในความเห็นการพิจารณา ในการดำเนินการของกระทรวงมหาดไทย โดยผู้ว่าราชการจังหวัด ทำหนังสือไปยังกรมโยธาธิการและผังเมือง เพื่อขอความเห็นจากคณะกรรมการร่างกฎหมายของกระทรวง ซึ่งความเห็นร่างกฎหมายฯ แจ้งว่า ในส่วนการดำเนินการของแต่ละกฎหมายนั้น ไม่ได้มีปัญหาความขัดแย้งสามารถดำเนินการไปตามหน้าที่ของตนเองได้ ในส่วนของที่ประชุมร่วมกันกับผู้ตรวจการแผ่นดิน จึงให้หน่วยงานแต่ละหน่วยไปพิจารณาดำเนินการตามหน้าที่และกฎหมายของตนเอง ทั้งนี้ กรมโรงงานอุตสาหกรรมให้ความเห็นว่าได้พิจารณาดำเนินการตามหน้าที่ของตนเองเรียบร้อยแล้ว คืออนุญาตไปตามนั้น ส่วนกรมโยธาธิการและผังเมือง คือจะต้องดำเนินการตาม

อำนาจหน้าที่ของ พ.ร.บ.ผังเมือง ซึ่งมีกฎหมายในเรื่องการปฏิบัติและการบังคับใช้กฎหมาย ดังนั้นโยธาธิการจังหวัดจะต้องไปแจ้งผู้ประกอบการเพื่อดำเนินการไปตามกฎหมายผังเมือง สำหรับ**กรมส่งเสริมการปกครองท้องถิ่น** ได้นำเรื่องเข้าไปหารือที่คณะกรรมการร่างกฎหมายของกระทรวงเช่นเดียวกัน ซึ่งคณะกรรมการร่างกฎหมายกระทรวง ได้ให้แนวทางคือ เชิญกรมโยธาธิการและผังเมือง กรมโรงงานอุตสาหกรรม และจังหวัด ไปหารือในแนวทางปฏิบัติต่อไป

สำหรับประเด็นรुक้าล้าคลองธรรมชาติ ในเรื่องนี้ได้เชิญหน่วยงานที่เกี่ยวข้องหารืออย่างต่อเนื่อง เรื่องดังกล่าวมีหน่วยงานที่เกี่ยวข้อง ได้แก่ ที่ดินจังหวัด เจ้าท่า และองค์กรปกครองส่วนท้องถิ่นในพื้นที่ ซึ่งจะเข้าไปรังวัดที่ดินเพื่อให้เกิดความชัดเจน โดยล่าสุดจังหวัดได้แต่งตั้งคณะกรรมการเพื่อตรวจสอบข้อเท็จจริง ซึ่งคณะกรรมการชุดดังกล่าวจะมีการประชุมหารือครั้งแรก วันที่ ๒๔ สิงหาคม ๒๕๖๕ สำหรับผลความคืบหน้าจะได้นำเรียนในโอกาสต่อไป

ประเด็นโรงงานครอบครองพื้นที่สาธารณประโยชน์ โดยไม่มีกรรมสิทธิ์ จากการลงพื้นที่ตรวจสอบข้อเท็จจริง พบว่า เดิมพื้นที่ดังกล่าวประกอบด้วยผู้ถือกรรมสิทธิ์หลายราย และได้มีการจัดสรรที่สาธารณะเพื่อใช้ประโยชน์ร่วมกัน ในเวลาต่อมา บริษัทฯ ได้ซื้อที่ของชาวบ้านดังกล่าวโดยรอบ ส่งผลให้ครอบคลุมพื้นที่สาธารณะดังกล่าวด้วย แต่เมื่อได้ตรวจสอบข้อเท็จจริงว่าที่สาธารณะเดิมนั้นได้มีการใช้ประโยชน์ในทางสาธารณะหรือไม่ ปรากฏว่า ไม่พบว่ามีการใช้พื้นที่สาธารณะดังกล่าวตั้งแต่แรก และบริษัทจะทำได้ทำเรื่องขอเพิกถอนพื้นที่สาธารณะต่อที่ดินจังหวัดต่อไป ซึ่งกรมที่ดินจะต้องไปพิจารณาว่าความเป็นสาธารณประโยชน์ยังมีอยู่หรือไม่ และจะเพิกถอนหรือไม่อย่างไร

ประเด็นมลพิษทางเสียง อุตสาหกรรมจังหวัด ค่ำระดับเสียงรบกวนที่ไม่เป็นไปตามประกาศของกระทรวงอุตสาหกรรมได้ส่งเรื่องไปยังสถานีตำรวจภูธรอำเภอ โดยส่งไปจำนวน ๑๑ คดี อยู่ระหว่างการพิจารณาดำเนินการ และได้มีการทำหนังสือทวงถามความคืบหน้าอย่างเป็นระยะ

คณะกรรมการฯ ได้ขอกำหนดการปฏิบัติงานเพื่อแก้ไขปัญหาต่อข้อร้องเรียนทั้ง ๔ ประเด็นจากหน่วยงานที่เกี่ยวข้องที่ชัดเจน จัดทำไทม์ไลน์ โดยขอให้ศูนย์ดำรงธรรมจังหวัดรวบรวมและจัดส่งให้คณะฯ ต่อไป

เรื่องร้องเรียน ความเดือดร้อนจากการออกโฉนดที่ดินเขตพระราชฤทธิกา กำหนดเขตที่ดินไว้ใช้ในราชการทหาร พ.ศ. ๒๕๘๔ ซึ่งกระบวนการส่วนใหญ่อยู่ในขั้นตอนการพิสูจน์สิทธิ์ ซึ่งยังมีความล่าช้าอย่างมาก โดยวงรอบในการพิจารณาของคณะกรรมการพิสูจน์สิทธิ์ นั้นจะประชุมกันปีละ ๒ ครั้ง ซึ่งล่าสุดได้รับเรื่องเข้าสู่การพิจารณา ๑๕ เรื่อง แต่เอกสารหลักฐานไม่เพียงพอทำต้องตีกลับไปตรวจสอบใหม่ ทำให้มีผู้ได้รับการพิจารณาเพียง ๑ รายเท่านั้น ทั้งนี้ จะนำเรียนเป็นเอกสารเพิ่มเติมต่อไป

คณะกรรมการฯ ได้ให้ความเห็นเพิ่มเติมในเรื่องของการพิสูจน์สิทธิ์ โดยให้หน่วยงานที่เกี่ยวข้องไปศึกษาโครงสร้างของคณะกรรมการนโยบายที่ดินแห่งชาติ จะมีคณะกรรมการดูแลในเรื่องการพิสูจน์สิทธิ์ ซึ่งอาจเป็นประโยชน์ในขั้นตอนของการพิสูจน์สิทธิ์ได้ และได้ขอไทม์ไลน์การดำเนินงานของหน่วยงานที่เกี่ยวข้องในทุกขั้นตอน ว่าแต่ละขั้นตอนใช้เวลาในการพิจารณาหรือดำเนินการเท่าใด จะส่ง

ต่อให้หน่วยงานใดต่อไปพิจารณาดำเนินการต่อ โดยขอให้ศูนย์ดำรงธรรมจังหวัดรวบรวมและจัดส่งให้คณะฯ ต่อไป

เรื่องร้องเรียน ขอให้หน่วยงานของรัฐสำรวจและพัฒนาที่ดินให้กับประชาชน หมู่ ๓ , ๕ , ๗ , ๑๑ ตำบลหนองปลากด อำเภองครักษ์ โดยนายอำเภองครักษ์ ให้ข้อมูลจากการลงพื้นที่ตรวจสอบว่า ผู้ร้องเรียนต้องการให้ราชการเข้าไปพัฒนาพื้นที่ ต้องการให้แบ่งที่ให้ชาวบ้านเหมือนปฏิรูปที่ดิน จากการตรวจสอบที่ดินแปลงดังกล่าวไม่สามารถจัดรูปที่ดิน ตาม พ.ร.บ.จัดรูปที่ดินได้ เนื่องจากไม่ใช่ที่ดินประเภทชุมชน ในเรื่องการแก้ไขปัญหาที่ต้องการให้ไปพัฒนาแหล่งน้ำต่าง ๆ โดยองค์การบริหารส่วนตำบลได้บรรจุไว้ในแผนพัฒนาของท้องถิ่นเรียบร้อยแล้วที่จะดำเนินการขุดลอกเป็นหนองน้ำ จำนวนเงิน ๑,๐๐๐,๐๐๐ บาท ดำเนินการในปี ๒๕๖๖ ทั้งนี้ ได้ชี้แจงรายละเอียดให้แก่ผู้ร้องเรียบร้อยแล้ว

เรื่องขออนุญาตใช้ประโยชน์พื้นที่ป่าไม้เพื่อจัดทำโครงการจัดตั้งศูนย์การเรียนรู้ประวัติศาสตร์ค่ายญี่ปุ่นฯ โดยได้ขอใช้พื้นที่จำนวน ๗ ไร่เศษ จากการตรวจสอบพื้นที่พบว่าเป็นป่าธรรมชาติ คาดว่าจะได้รับการอนุญาตเพียง ๑ - ๒ ไร่ ซึ่งในส่วนนี้ไม่มีสภาพป่า จึงได้พูดคุยว่าบริเวณใกล้เคียงกันเป็นป่าชุมชน ตามกฎหมายป่าชุมชน ๒๕๖๒ เนื้อที่ประมาณ ๓๐๐ ไร่ ตรงนี้สามารถขยายพื้นที่ป่าชุมชนมาครอบคลุมได้ และองค์การบริหารส่วนตำบลเขาพระจะสามารถเข้าไปพัฒนาพื้นที่ส่วนนี้ได้ จะมีประมาณ ๔๐% และจะเกิดประโยชน์กับชุมชนมากกว่าที่จะเลือกใช้พื้นที่จากป่าไม้แค่ ๒ ไร่ ทั้งนี้ ทางนายกองค์การบริหารส่วนตำบลเขาพระได้รับทราบแล้ว มีความเห็นว่าจะเลือกแนวทางในการพัฒนาพื้นที่ร่วมกับคณะกรรมการจัดการป่าชุมชนบ้านเขาทุเรียน หมู่ที่ ๕ โดยเรื่องดังกล่าวอยู่ระหว่างการพิจารณาของนายกองค์การบริหารส่วนตำบลเขาพระที่จะขอลอนเรื่องดังกล่าวออกไป

คณะกรรมการฯ ได้ขอให้ทุกหน่วยงานที่เกี่ยวข้องกับเรื่องร้องทุกข์ร้องเรียนได้บูรณาการแก้ไขปัญหาาร่วมกัน และจัดหาหน่วยงานหลักรับผิดชอบเรื่องร้องเรียนที่อยู่ระหว่างดำเนินการ รวมถึงให้ส่วนราชการที่เกี่ยวข้องกับเรื่องร้องเรียน จัดทำใหม่ไลน์ในการแก้ไขปัญหาของตนเอง ปัญหา อุปสรรคในการดำเนินงานและที่เกินอำนาจหน้าที่ และวิธีการแก้ไขปัญหา เสนอจังหวัด และคณะฯ ต่อไป

สำหรับปัญหาเรื่องถนน ที่ชำรุดหรือไม่คงทนแข็งแรง ได้ให้ข้อคิดเห็นว่าผู้ออกแบบต้องศึกษาวิเคราะห์พื้นที่และสภาพการใช้ประโยชน์ เพื่อให้การก่อสร้างได้มาตรฐาน ต้องคำนึงถึงคุณภาพของวัสดุอุปกรณ์ที่ใช้ รวมถึงปัญหาการทุจริตในการก่อสร้างที่ต้องควบคุมดูแล

ภาพประกอบจุดที่ ๑ ณ ศาลากลางจังหวัดนครนายก



จุดที่ ๒ ลงพื้นที่ศูนย์เรียนรู้ชุมชนด้านสิ่งแวดล้อม ของ นางสาวนฤมล บุญเคลิ้ม ตำบลหนองแสง อำเภอปากพลี จังหวัดนครนายก (กลุ่มเกษตรทฤษฎีใหม่ ตำบลต้นแบบ)

คณะกรรมการโครงการสมาชิกวุฒิสภาพบประชาชนในพื้นที่จังหวัดภาคตะวันออก นำโดย พลเอก วรพงษ์ สง่าเนตร รองประธานกรรมการ คนที่หนึ่ง (หัวหน้าคณะ) พร้อมด้วย พลเอก วสันต์ สุริยมงคล นายชาญวิทย์ ผลชีวิน และนางสาววิไลลักษณ์ อรินทะพงษ์ สมาชิกวุฒิสภา โอกาสนี้ นายธวัชชัย ศรีทอง ผู้ตรวจราชการกระทรวงมหาดไทย ร่วมลงพื้นที่รับฟังข้อมูลการดำเนินงานด้านการเกษตร และด้านการแก้ไขปัญหาความยากจน ณ ศูนย์เรียนรู้ชุมชนด้านสิ่งแวดล้อม ของ นางสาวนฤมล บุญเคลิ้ม ตำบลหนองแสง อำเภอปากพลี จังหวัดนครนายก โดยมี นายอุดมเขต ราษฎร์นุ้ย รองผู้ว่าราชการจังหวัดนครนายก นำคณะพบปะและรับฟังข้อมูลการดำเนินงานในครั้งนี้ โดยศูนย์เรียนรู้แห่งนี้เป็นต้นแบบโครงการบริหารจัดการดินเชิงรุกแก่เกษตรกรรายแปลงผ่านบัตรดินดี ปีงบประมาณ ๒๕๖๕ และเป็นแหล่งเรียนรู้การทำเกษตรแบบผสมผสาน ตามหลักปรัชญาเศรษฐกิจพอเพียงให้กับประชาชนในชุมชน ทำให้เกิดเป็นชุมชนเข้มแข็ง ตำบลมั่นคง มั่งคั่ง ยั่งยืน และประชาชนมีคุณภาพชีวิต และความเป็นอยู่ดีขึ้น โอกาสนี้ คณะกรรมการฯ ได้กล่าวชื่นชมการดำเนินงานของศูนย์เรียนรู้แห่งนี้ว่า ประชาชนมีความเข้มแข็ง และความสามัคคี รวมทั้งหน่วยงานภาครัฐช่วยส่งเสริม สนับสนุนให้ความช่วยเหลือชุมชนอย่างต่อเนื่อง ทำให้ชุมชนมีความเข้มแข็ง เป็นต้นแบบให้กับชุมชนอื่น ๆ ต่อไป

ทั้งนี้ คณะกรรมการฯ ได้ให้ข้อเสนอแนะในเรื่องการท่องเที่ยวเชิงนิเวศวิถี ซึ่งพื้นที่ยังคงอนุรักษ์ความเป็นไทยพรรณไว้ได้ การส่งเสริมให้มีตลาดนัดในพื้นที่ รวมถึงการสร้างมัคคุเทศก์น้อย เพื่อดึงดูดนักท่องเที่ยว

ภาพประกอบการลงพื้นที่ จุดที่ ๒



จุดที่ ๓ ลงพื้นที่โครงการก่อสร้างอาคารบังคับน้ำบ้านคลองคล้า ตำบลหนองแสง อำเภอปากพลี จังหวัดนครนายก

คณะกรรมการโครงการสมาชิกวุฒิสภาพบประชาชนในพื้นที่จังหวัดภาคตะวันออก นำโดย พลเอก วรพงษ์ สง่าเนตร รองประธานกรรมการ คนที่หนึ่ง (หัวหน้าคณะ) พร้อมด้วยสมาชิกวุฒิสภา ประกอบด้วย พลเอก วสันต์ สุริยมงคล นายชาญวิทย์ ผลชีวิน และนางสาววิไลลักษณ์ อรินทะพงษ์ ร่วมกับ นายอุดมเขต ราษฎร์นุ้ย รองผู้ว่าราชการจังหวัดนครนายก ได้ลงพื้นที่ ณ โครงการก่อสร้างอาคารบังคับน้ำบ้านคลองคล้า ตำบลหนองแสง อำเภอปากพลี จังหวัดนครนายก โดย นายเจษฎา บุญสุยา ผู้อำนวยการโครงการส่งน้ำและบำรุงรักษาขุนด่านปราการชล สำนักงานชลประทานที่ ๙ ได้ให้การต้อนรับ โดยผู้อำนวยการโครงการส่งน้ำและบำรุงรักษาขุนด่านปราการชลได้บรรยายสรุปการบริหารจัดการน้ำในพื้นที่และผลการดำเนินงานโครงการก่อสร้างอาคารบังคับน้ำบ้านคลองคล้า ตำบลหนองแสง อำเภอปากพลี จังหวัดนครนายก พร้อมทั้งได้ตอบข้อซักถามจากคณะกรรมการสมาชิกวุฒิสภา และได้พบปะพูดคุยกับเกษตรกรที่ได้รับผลประโยชน์จากโครงการดังกล่าว

สำหรับข้อมูลที่ได้รับในครั้งนี้ คณะกรรมการฯ จะนำมาเป็นข้อมูลในการดำเนินงานและติดตามเสนอแนะไปยังหน่วยงานที่เกี่ยวข้อง ตามหน้าที่และอำนาจของวุฒิสภาต่อไป

ภาพประกอบการลงพื้นที่ จุดที่ ๓

