



รายงานภาวะแล้ง

คณะกรรมการการแก้ปัญหาความยากจน
และลดความเหลื่อมล้ำ วุฒิสภา

23 กุมภาพันธ์ 2564



รายงานการพิจารณาศึกษา

เรื่อง

ข้อเสนอเชิงนโยบายแนวทางการบริหารจัดการ
ทรัพยากรน้ำอย่างยั่งยืน

: การบริหารและการจัดการภาวะแล้ง

ของคณะกรรมการการแก้ปัญหาความยากจนและลดความเหลื่อมล้ำ
วุฒิสภา

สำนักกรรมการ ๓
สำนักงานเลขานุการวุฒิสภา

หัวข้อนำเสนอ

1 ปัญหาของภาวะแล้ง

2 สาเหตุ

3 ผลกระทบ

4 เป้าหมาย

5 ข้อเสนอเชิงนโยบาย

6 ข้อเสนอเชิงปฏิบัติ

7 การขับเคลื่อน

ปัญหาภาวะแล้ง

ในรอบ 40 ปีที่ผ่านมา ประเทศไทยประสบปัญหาภัยแล้งหลายครั้ง คือ ปี พ.ศ. 2510, 2511, 2515, 2520, 2522, 2529, 2530, 2533, 2537, 2542, 2545 และ 2548, 2553, 2558, 2563 ภาวะแล้งที่เกิดขึ้นส่วนใหญ่เกิดจากฝนแล้งและฝนทิ้งช่วง ทั้งนี้ ฝนแล้งเป็นภาวะที่ปริมาณฝนตกน้อยกว่าปกติหรือฝนไม่ตกต้องตามฤดูกาลในช่วงฤดูฝน ส่วนฝนทิ้งช่วงเกิดในเดือนมิถุนายนต่อเนื่องเดือนกรกฎาคม พื้นที่ที่ได้รับผลกระทบจากภัยแล้งมาก ได้แก่ บริเวณภาคตะวันออกเฉียงเหนือตอนกลาง เพราะเป็นบริเวณที่อิทธิพลของมรสุมตะวันตกเฉียงใต้เข้าไปไม่ถึง ภาวะแล้งในปัจจุบันมีแนวโน้มที่เกิดขึ้นเร็ว รุนแรงและยาวนานมากขึ้น สำหรับสถานการณ์ภัยแล้งในฤดูกาลปี 2563 สภาพแล้งรุนแรงกว่าปี 2558 และปี 2562

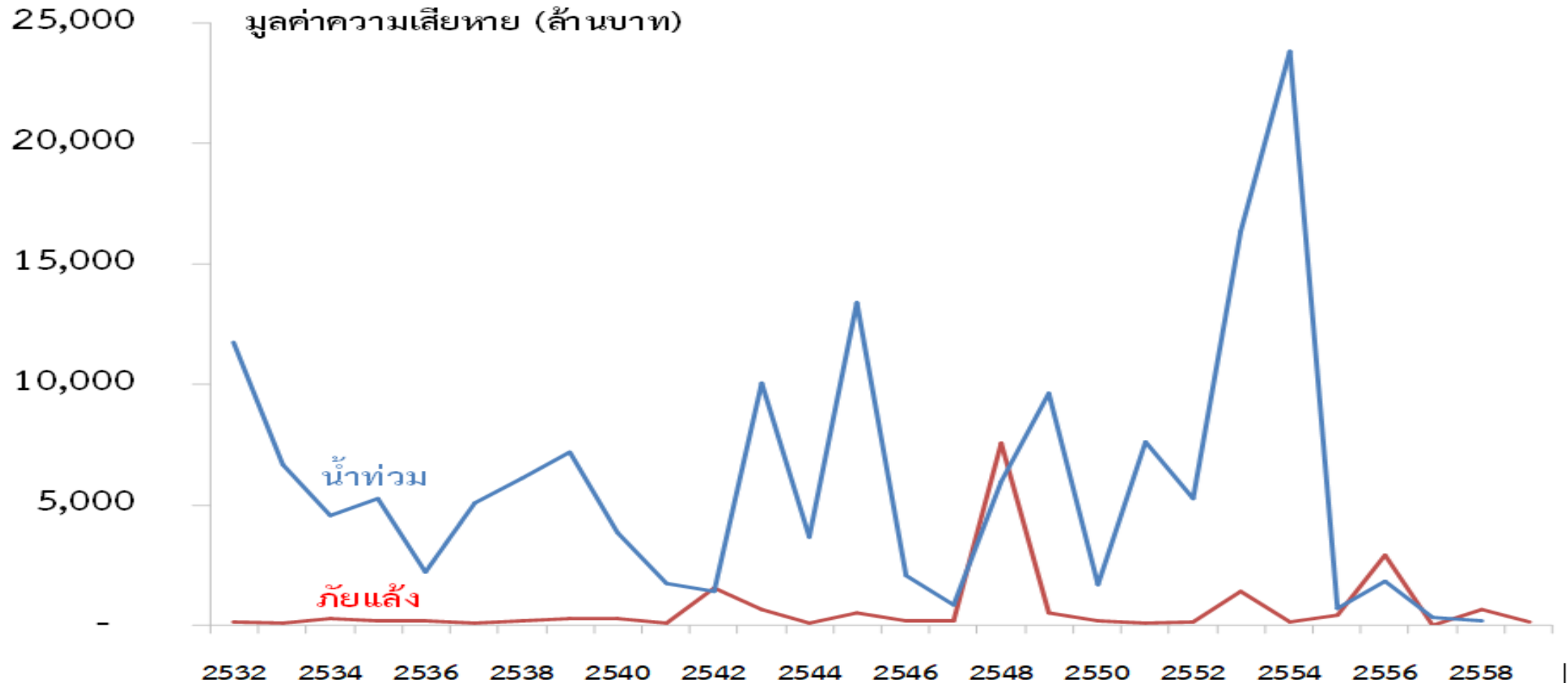
สาเหตุ

สภาพความขาดแคลนน้ำของประเทศไทยที่นำมาสู่ปัญหาภัยแล้งที่เกิดขึ้นในปี 2563 เกิดต่อเนื่องมาจากปี 2562 ที่มีปริมาณน้ำฝนและน้ำท่าที่น้อยกว่าค่าเฉลี่ย ในช่วงเวลา 30 ปี ทำให้ไม่มีน้ำมาเติมลงในอ่างเก็บน้ำและแหล่งน้ำต้นทุน

การระบายน้ำจากเขื่อนหลักเกินแผน เนื่องจากพื้นที่เพาะปลูกข้าวโดยเฉพาะนาปรังมีเพิ่มขึ้น และเกินกว่าปริมาณน้ำต้นทุนที่มี

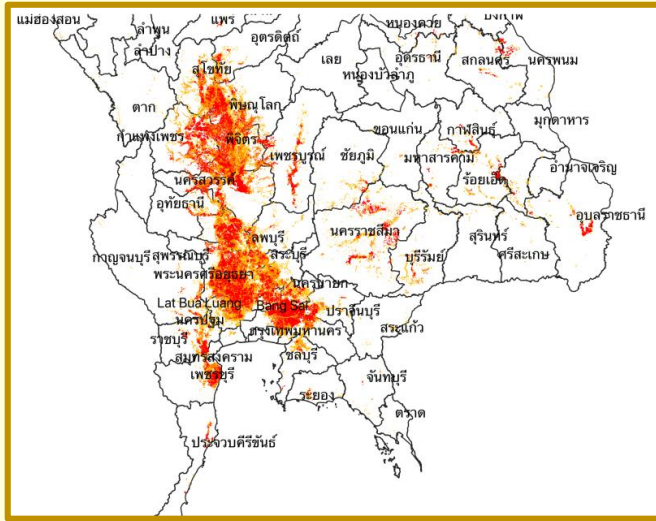
“ความแปรปรวนของธรรมชาติที่เกิดขึ้นกับความต้องการน้ำที่มากขึ้น ส่งผลต่อความสามารถของระบบการจัดการน้ำที่มีอยู่ในปัจจุบัน ต้องปรับตัวให้สอดคล้องกับความเสี่ยงของการเปลี่ยนแปลง และจะเป็นงานปรกติในอนาคต

ผลกระทบ (ความเสียหาย, damage (ไม่รวมค่าสูญเสียชีวิต, loss))

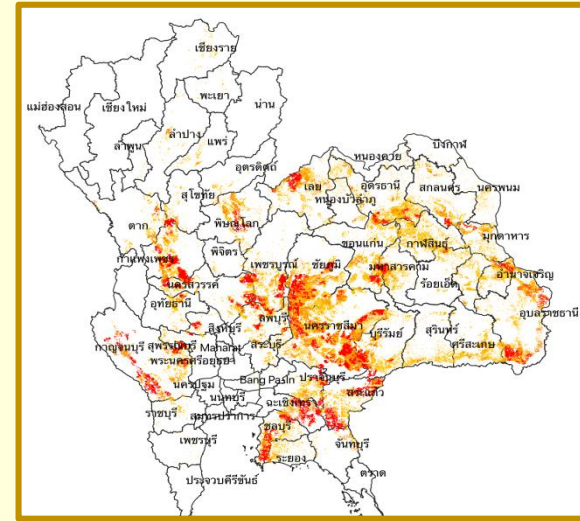


รูปที่ 3-25 มูลค่าความเสียหายจากภัยแล้งและน้ำท่วม
(ปรับปรุงจากข้อมูลของกรมป้องกันและบรรเทาสาธารณภัย 2559)

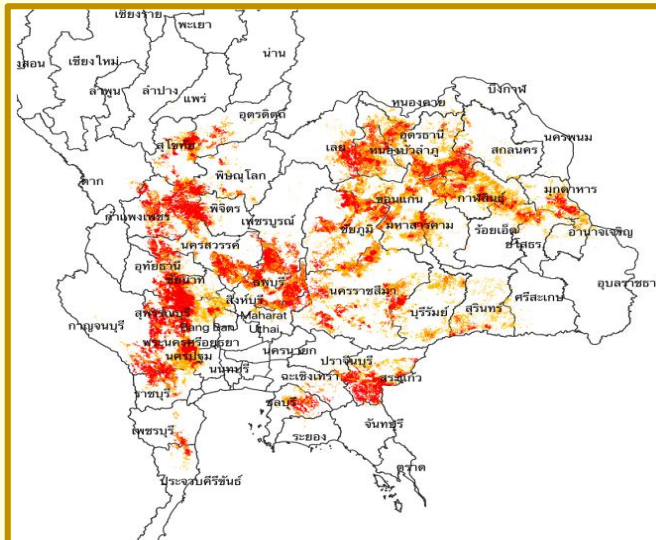
แผนที่ความเสี่ยงภัยแล้ง (Drought risk map)



แผนที่ความเสี่ยงภัยแล้ง
ปี 2563
ประเทศไทย **ข้าว (GISTDA)**
ผลกระทบทางตรง
• **14,805 ล้านบาท**



แผนที่ความเสี่ยงภัยแล้ง
ปี 2563
ประเทศไทย **มันสำปะหลัง (GISTDA)**
ผลกระทบทางตรง
• **1,541 ล้านบาท**



แผนที่ความเสี่ยงภัยแล้ง
ปี 2563
ประเทศไทย **อ้อย (GISTDA)**
ผลกระทบทางตรง
• **6,638 ล้านบาท**

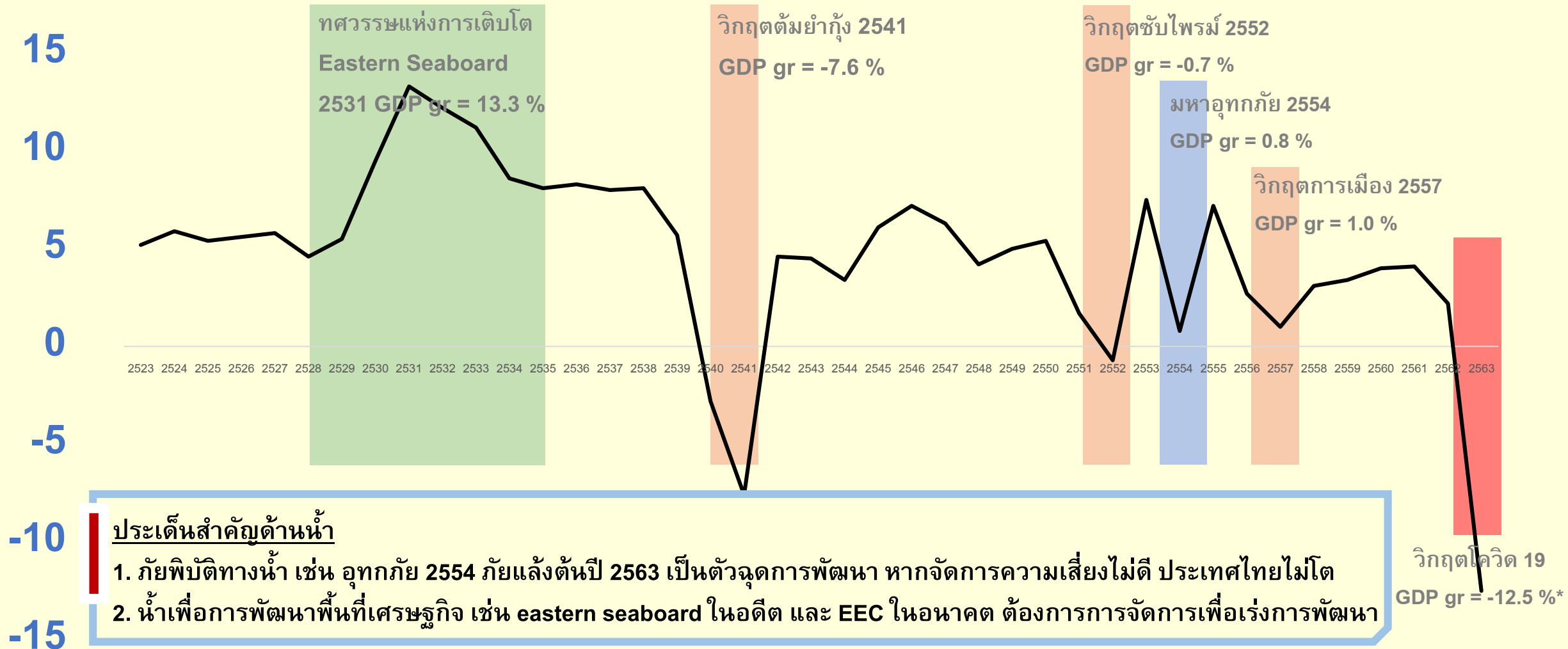
คำอธิบาย

FI11GsdLu60RiceAyu

- Low damage and loss: < 1 M.TH.B.
- Medium damage and loss: 1-10 M.TH.B.
- High damage and loss: > 10 M.TH.B.

การพัฒนาเศรษฐกิจของไทยจากอดีตถึงปัจจุบัน

GDP gr, %



ที่มา: สำนักงานสภาพัฒนาการเศรษฐกิจและสังคมแห่งชาติ, * ธนาคารแห่งประเทศไทย 2563 Q2 (ข้อมูลเมื่อ 31 ก.ค. 2563)

หลักเกณฑ์เป้าหมายสากลที่มีอยู่

1

SDG เป้าหมายการพัฒนาที่ยั่งยืนที่ 1 การขจัดความยากจน, ที่ 6 การจัดการน้ำและสุขาภิบาล, ที่ 11 เมืองและถิ่นฐานมนุษย์อย่างยั่งยืน, และ ที่ 13 การรับมือการเปลี่ยนแปลงสภาพภูมิอากาศ

2

ADB สำหรับมิติที่เกี่ยวข้องกับการบริหารจัดการทรัพยากรน้ำ คือ มิติที่ 5 ดัชนีภัยพิบัติทางน้ำ ความยืดหยุ่นต่อภัยพิบัติที่เกี่ยวข้องกับน้ำ (KD 5)

3

กรอบการดำเนินงานเซนไดเพื่อการลดความเสี่ยงจากภัยพิบัติ (ลดความเสียหาย ฟื้นตัวเร็ว)
Sendai Framework for Disaster Risk Reduction 2015 - 2030) **ลดความเสียหายลง 50 %**

4

กรอบธนาคารโลก
(การคาดการณ์เตือนภัย การประเมินความเสี่ยง มาตรการช่วยเหลือ **ทำงานเชิงรุก**)

5

เศรษฐกิจพอเพียง (มีภูมิคุ้มกัน มีเหตุผล พอประมาณ)

ปรัชญาเศรษฐกิจพอเพียง (มีภูมิคุ้มกัน มีเหตุผล พอประมาณ)

(จากการบรรยายของ ศาสตราจารย์เกียรติคุณ นายแพทย์ เกษม วัฒนชัย องคมนตรี, 9 ก.ค. 63)

ปรัชญาเศรษฐกิจพอเพียง

วิธีคิด และวิธีปฏิบัติเพื่อรับมือกับความเปลี่ยนแปลงทั้งภายนอกและภายใน

1. สร้างความเข้มแข็ง
ให้เกิดภูมิคุ้มกัน
* ฉีดวัคซีนสี่ด้าน เศรษฐกิจ
สังคม สิ่งแวดล้อม
และวัฒนธรรม

2. Pre-requisite
1) มีคุณธรรม ซื่อสัตย์สุจริต
2) ต้องรู้จริง ต้องเอาวิชาการ
มาใช้ในการวางแผนและปฏิบัติ
3) ต้องขวนขวาย ขยัน อดทน
มีสติ รอบคอบ

3. Decision Making Process
การตัดสินใจ ต้อง
1) ประเมินตน ตามอัตภาพ
2) อธิบายได้ ทำไมจึงตัดสินใจ
เช่นนั้น
3) ไม่กระทบ ภูมิคุ้มกันทั้งสี่ด้าน

มาตรการที่เสนอ

มาตรการที่ดำเนินการมา (8 มาตรการ)

ส่งเสริมความรู้และปัจจัยการผลิตเพื่อลดรายจ่ายในครัวเรือน, ชะลอหรือขยายระยะเวลา ชำระหนี้ของเกษตรกร, การจ้างงานสร้างรายได้ให้เกษตรกร, การเสนอโครงการตามความต้องการของชุมชน, เพิ่มประสิทธิภาพใช้น้ำที่ทุกส่วนราชการต้องเน้นให้ประหยัด, เพิ่มปริมาณน้ำต้นทุน, เสริมสร้างสุขภาพและความปลอดภัย, สนับสนุนด้านอื่น

แนวคิดที่เสนอเพื่อการปรับตัว

- ปรับจากการตามแก้ไขเมื่อเกิดปัญหา เป็นการแก้ไขเชิงรุก และพัฒนาสู่การจัดการความเสี่ยงเชิงระบบ (เนื่องจากภาวะแล้ง จะเป็นเหตุการณ์ที่เกิดขึ้นเป็นประจำมากขึ้น)
- ปรับจากการแก้ไขปัญหาตามที่เคยทำมา เป็นการแก้ไขปัญหามบนฐานข้อมูลและการคาดการณ์อนาคต
- ปรับจากการแก้ไขปัญหาเชิงเดี่ยว (การชดเชย) เป็นการแก้ไขให้ปรับตัวได้ ยกระดับเฉพาะเจาะจง และยั่งยืนมากขึ้น (ตามแนวปรัชญาเศรษฐกิจพอเพียง, กรณีประเทศจีน)

1. จัดแผนและจัดการภัยแล้ง
เชิงพื้นที่ตามความเสี่ยงเพื่อลด
ความเสียหาย และมีรายได้เสริม

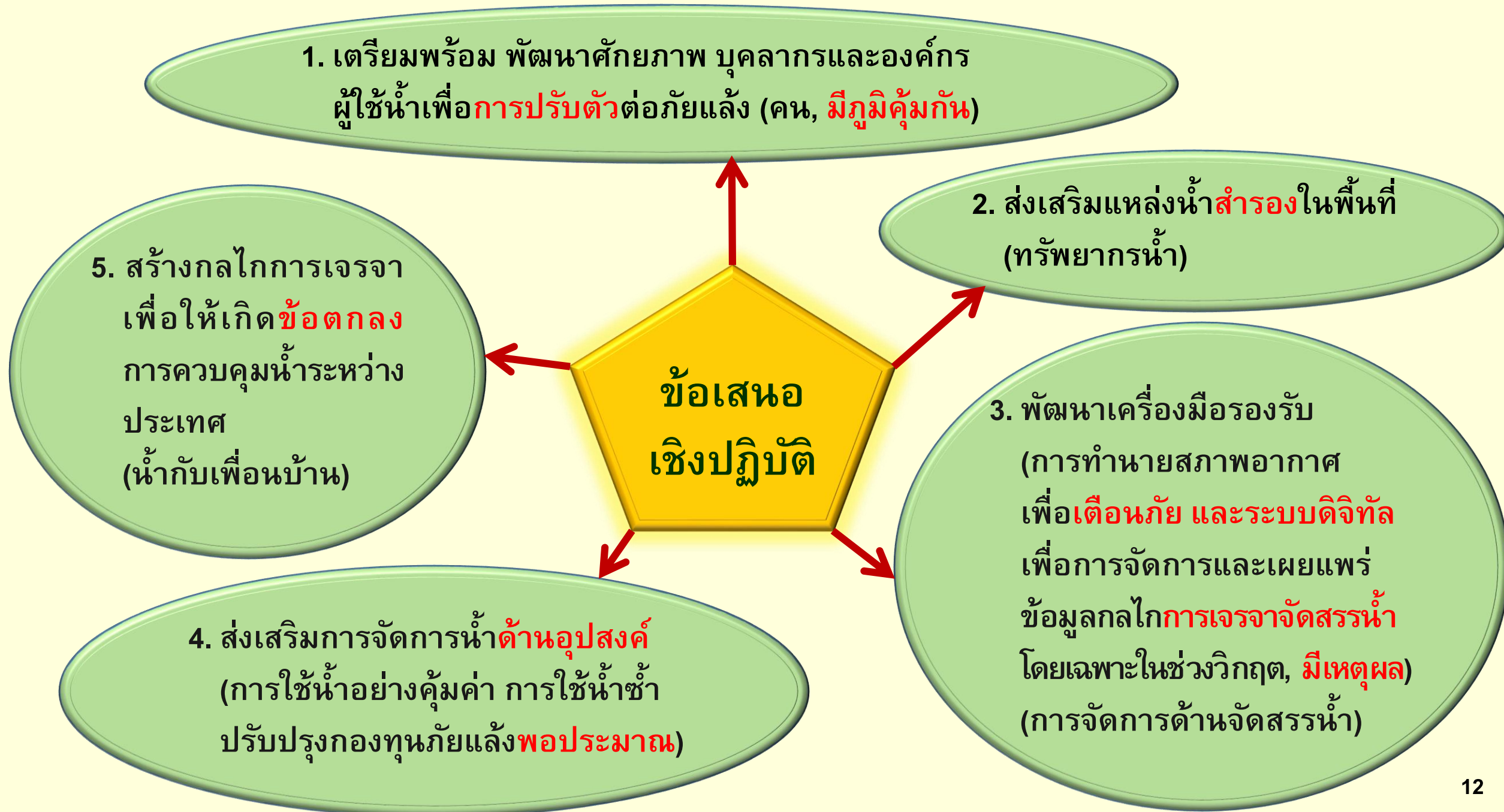
2. จัดทำแผนจัดการน้ำ
ด้านอุปสงค์ (จัดพื้นที่ปลูก
และชนิดพืชที่หลากหลาย
และเหมาะสมกับสภาพน้ำ
การบริหาร และใช้น้ำ
อย่างคุ้มค่า รวมถึง
การใช้น้ำซ้ำ)

ข้อเสนอ
เชิงนโยบาย

3. ส่งเสริมการพัฒนาแหล่งเก็บน้ำเพิ่ม
ที่เหมาะสมในระดับพื้นที่ และให้สามารถ
เชื่อมโยงกับระบบกลางได้

5. สร้างกลไกเจรจา
เพื่อให้เกิดข้อตกลงน้ำ
ระหว่างประเทศ

4. ปรับปรุงกฎระเบียบ
ให้เสร็จและหาแนวทาง
ดำเนินงานร่วมกัน
ในพื้นที่ ให้ได้
ตามเป้าหมาย



การขับเคลื่อน

1

สร้าง ทีมประเทศไทย ให้สามารถแก้ไขปัญหาหน้าแล้งได้ ทั้งในระดับประเทศ จังหวัด พื้นที่ ชุมชน ที่ทำงานเป็นทีม (ห้าประสาน กระทรวงมหาดไทย กระทรวงทรัพยากรธรรมชาติและสิ่งแวดล้อม กระทรวงเกษตรและสหกรณ์ กระทรวงพาณิชย์ กระทรวงอุดมศึกษา วิทยาศาสตร์ วิจัยและนวัตกรรม โดย สททช.) (ตัวอย่างประเทศจีน)

2

จัดบทบาท ทีมส่วนกลาง (สททช. กระทรวงมหาดไทย กระทรวงเกษตรและสหกรณ์ กระทรวงพาณิชย์ กระทรวงทรัพยากรธรรมชาติและสิ่งแวดล้อม กระทรวงอุดมศึกษา วิทยาศาสตร์ วิจัยและนวัตกรรม) สนับสนุนให้ ทีมจังหวัด ทางด้านปัจจัย วิชาการ และเครือข่ายลุ่มน้ำ (ในการพัฒนาทั้งด้านโครงสร้าง ไม่ใช่โครงสร้าง การจัดการ และการพัฒนาศักยภาพ) เพื่อ ขับเคลื่อนทีมน้ำในชุมชน ให้สามารถช่วยตนเอง วางแผนแก้ปัญหา ภัยแล้งในพื้นที่ร่วมกันได้ (พัฒนาคนและเทคนิค สนับสนุนทรัพยากร หาข้อตกลงทางกฎหมายเพื่อใช้ประโยชน์ร่วม)

3

บทบาทของวุฒิสภา: จัดทำข้อเสนอแนะส่งเสริมการพัฒนาแหล่งน้ำขนาดเล็กของชุมชน เพื่อลดความยากจน และความเหลื่อมล้ำ โดยส่งเสริมอาชีพ ให้โอกาสพัฒนา ต่อรัฐบาล และติดตามประเมินผล โดยใช้กลไก การให้ความเห็นชอบ งบประมาณประจำปี การติดตามผลการดำเนินงาน และกฎหมายที่จะเสนอจากรัฐบาล

ข้อเสนอแนะเร่งด่วนจากคณะกรรมการ

เนื่องจาก **ภาวะแล้ง** ได้สร้างผลกระทบต่อผู้ยากไร้และสร้างความเหลื่อมล้ำในสังคมโดยเฉพาะสังคมชนบทเป็นอย่างมาก จึงขอเสนอปรับปรุงกลไกการสร้างปัจจัยการผลิตโดยเฉพาะทรัพยากรน้ำ การจัดการแหล่งน้ำ **ขนาดเล็ก** **ที่มีรูปแบบเหมาะสมกับพื้นที่** ให้สามารถสร้างให้เสร็จได้โดยเร็วและมีระบบการถ่ายโอนและการมอบอำนาจที่เหมาะสม เพื่อให้หน่วยงานระดับพื้นที่สามารถดำเนินการได้โดยทันที เพื่อสร้างรายได้เสริมสำหรับเกษตรกรที่มีรายได้น้อย อันจะสร้างความเป็นธรรม ลดความยากจนและความเหลื่อมล้ำในสังคมได้ดี และเร็วยิ่งขึ้น

ประธานคณะกรรมการธิการเข้าเยี่ยมหน่วยงานและกลุ่มผู้ใช้น้ำ



ประธานคณะกรรมการจัดการดูงานการก่อสร้างฝายชุมชนและผู้ใช้น้ำรายย่อย





ขอขอบคุณ