

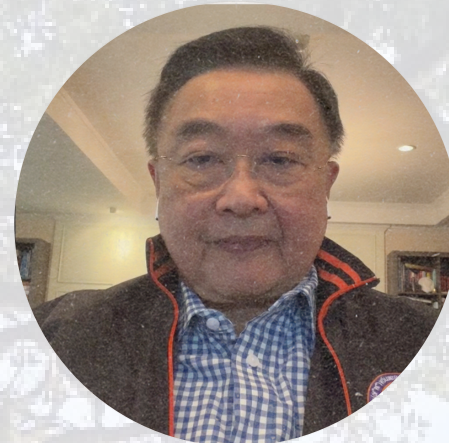
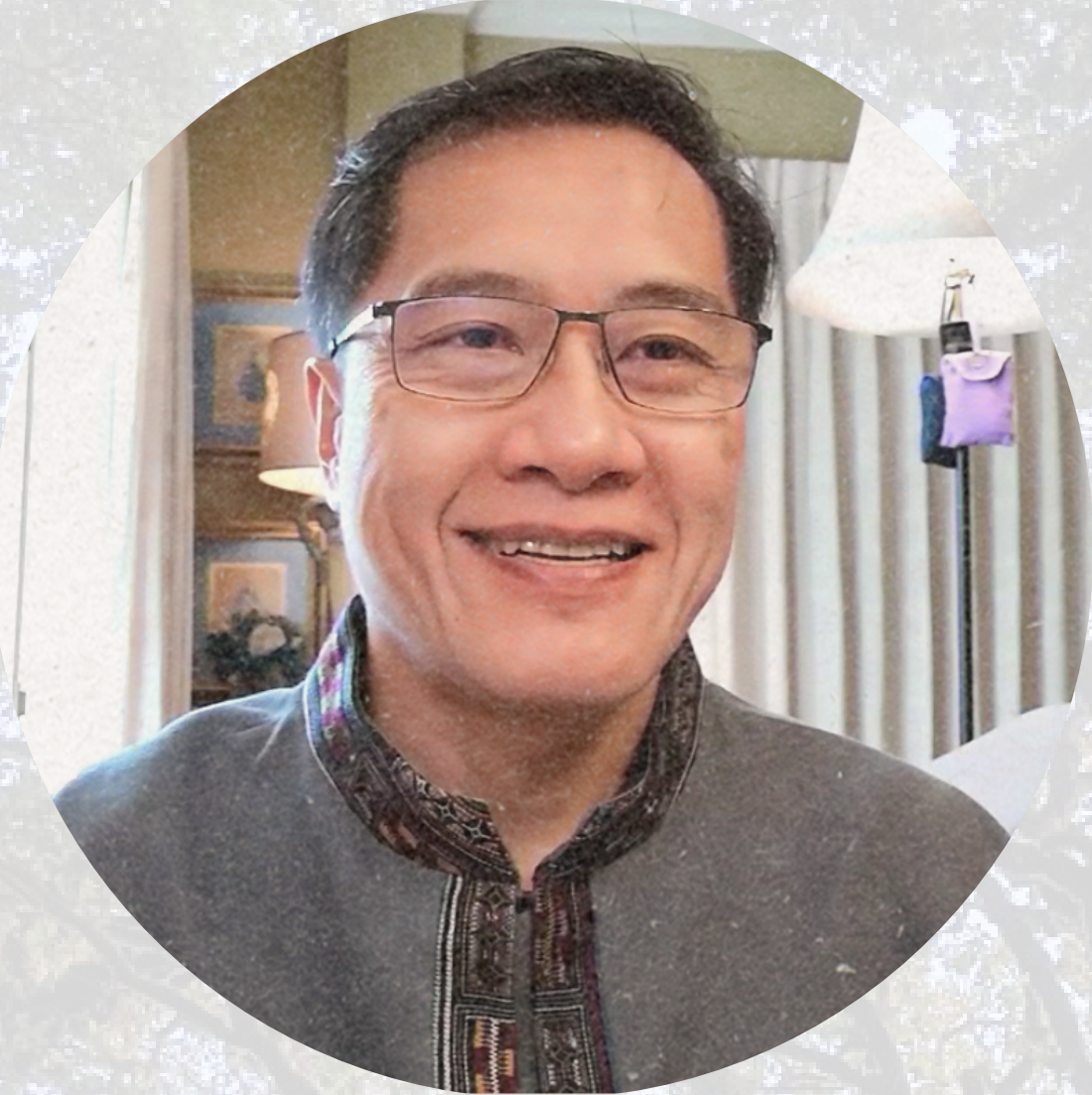


เอกสารข่าว

คณะกรรมการทรัพยากรธรรมชาติและสิ่งแวดล้อม วุฒิสภา

วันพุธที่ ๑ กุมภาพันธ์ ๒๕๖๖ คณะอนุกรรมการจัดการทรัพยากรธรรมชาติอย่างยั่งยืน

ในคณะกรรมการทรัพยากรธรรมชาติและสิ่งแวดล้อม วุฒิสภา ได้มีการประชุมคณะอนุกรรมการ ครั้งที่ ๑/๒๕๖๖ ซึ่งการประชุมครั้งนี้ เป็นการประชุมตามแนวทางสำนักงานสีเขียวของสำนักงานเลขาธิการวุฒิสภาด้วยการใช้เอกสารการประชุมในรูปแบบไฟล์อิเล็กทรอนิกส์แทนการใช้กระดาษ



สำหรับการประชุมในครั้งนี้ เป็นการหารือเกี่ยวกับความคืบหน้าในการแก้ไขประกาศกระทรวงการคลัง และกระทรวงมหาดไทย เรื่อง หลักเกณฑ์การใช้ประโยชน์ในการประกอบเกษตรกรรม ตามพระราชบัญญัติ ภาษีที่ดินและสิ่งปลูกสร้าง พ.ศ. ๒๕๖๒ ในส่วนที่เกี่ยวข้องกับบัญชีแนบท้าย ก ลำดับที่ ๕๑ ชนิดพืชเนื้อไม้ กรณีการปรับลดจำนวนจาก ๑๐๐ ต้น/ไร่ เป็น จำนวน ๓๐ ต้น/ไร่ และหลักเกณฑ์การลดหย่อนภาษีที่ดินป่าชายเลน กรมสิทธิ โดยหารือร่วมกับผู้แทนคณะอนุกรรมการพิจารณาศึกษาเกี่ยวกับด้านทรัพยากรธรรมชาติทางทะเล และชายฝั่ง ผู้แทนภาคประชาชนในฐานะเลขาธิการสมาพันธ์ชาวนาเกลือทะเลไทย และผู้แทนจากหน่วยงานภาครัฐ ดังนี้

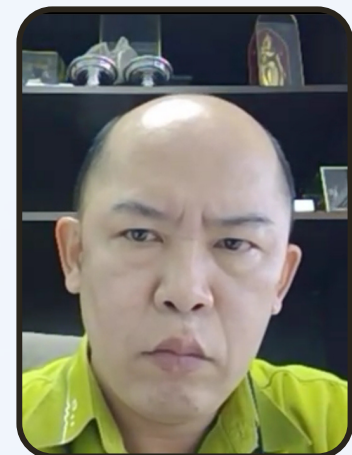
- ผู้แทนสำนักงานเศรษฐกิจการคลัง กระทรวงการคลัง
- ผู้แทนกรมป่าไม้ ผู้แทนกรมทรัพยากรทางทะเลและชายฝั่ง กระทรวงทรัพยากรธรรมชาติและสิ่งแวดล้อม
- ผู้แทนสำนักบริหารการคลังท้องถิ่น กรมส่งเสริมการปกครองท้องถิ่น กระทรวงมหาดไทย



พลเรือโท ประยูร ภูเทียน
อนุกรรมการและเลขานุการฯ



ผู้แทนสำนักงานเศรษฐกิจการคลัง
กระทรวงการคลัง



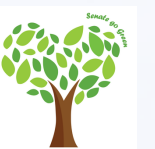
ผู้แทนสำนักบริหารการคลังท้องถิ่น
กรมส่งเสริมการปกครองท้องถิ่น



ผู้แทนกรมทรัพยากรทางทะเลและชายฝั่ง



ผู้แทนกรมป่าไม้



“การพัฒนาที่ยั่งยืนต้องสมดุลกับธรรมชาติและเป็นมิตรกับสิ่งแวดล้อม”



เอกสารข่าว

คณะกรรมการทรัพยากรธรรมชาติและสิ่งแวดล้อม วุฒิสภา



- กรณีการประกาศกระทรวงการคลังและกระทรวงมหาดไทย เรื่อง หลักเกณฑ์การใช้ประโยชน์ในการประกอบเกษตรกรรม โดยบัญชีแนบท้าย ก อันดับที่ ๕๑ ชนิดพืชกลุ่มให้เนื้อไม้ กำหนดอัตราขั้นต่ำของการประกอบการเกษตรไว้ ๑๐๐ ต้น/ไร่ จึงจะถือว่าเป็นการใช้ประโยชน์ในการประกอบการเกษตรกรรม แต่ทางหลักวิชาการป่าไม้จะต้องมีการตัดขยายระยะจะเหลือต้นไม้ ประมาณ ๓๐ ต้น/ไร่ ซึ่งไม่ถึงอัตราขั้นต่ำของการประกอบการเกษตรต่อไร่ตามประกาศดังกล่าว

ผู้แทนจากหน่วยงานภาครัฐ ได้ให้ข้อมูลต่อที่ประชุมว่า รัฐมนตรีว่าการกระทรวงการคลัง และรัฐมนตรีว่าการกระทรวงมหาดไทยได้ลงนามเห็นชอบให้แก้ไขประกาศดังกล่าวแล้ว ปัจจุบันอยู่ระหว่างขั้นตอนการประกาศในราชกิจจานุเบกษา ทั้งนี้ จะมีผลบังคับใช้ในวันถัดจากวันประกาศในราชกิจจานุเบกษา โดยคาดว่าจะเริ่มใช้ในปีงบประมาณรายจ่าย พ.ศ. ๒๕๖๗

- กรณีหลักเกณฑ์การลดหย่อนภาษีที่ดินป่าชายเลนกรมสิทธิ

สืบเนื่องจากการบังคับใช้พระราชบัญญัติภาษีที่ดินและสิ่งปลูกสร้าง พ.ศ. ๒๕๖๒ ทำให้จะมีการจัดเก็บภาษีที่ดินในพื้นที่ป่าชายเลนกรมสิทธิส่งผลให้เกิดความเสียหายกับป่าชายเลน โดยมีการเปลี่ยนแปลงสภาพเป็นพื้นที่เกษตรกรรม มีการตัดไม้ป่าชายเลน และยกร่องทำแปลงเพื่อปลูกพืชเกษตร เพื่อจะได้จ่ายภาษีในอัตราภาษีไม่เกินร้อยละ ๐.๑๕ ของฐานภาษี ในที่ดินหรือสิ่งปลูกสร้างที่ใช้ประโยชน์ในการประกอบการเกษตรกรรม ทำให้พื้นที่ป่าชายเลนลดลงและพื้นที่บริเวณชายฝั่งเสียหายส่งผลกระทบต่อวิถีชีวิตของประชาชนที่อาศัยอยู่ในพื้นที่ติดชายฝั่งทะเล

ผู้แทนจากผู้แทนจากหน่วยงานที่เกี่ยวข้องได้นำเสนอข้อมูลเกี่ยวกับกรณีดังกล่าว สรุปได้ดังนี้

- พื้นที่ที่อาจได้รับผลกระทบจากการจัดเก็บภาษี เนื้อที่ประมาณ ๑๐,๐๐๐ ไร่ ส่วนใหญ่อยู่ในเขตกรุงเทพมหานคร จังหวัดเพชรบุรี จังหวัดสมุทรสงคราม และจังหวัดสมุทรสาคร

- การแก้ไขปัญหาในเบื้องต้น กรมทรัพยากรทางทะเลและชายฝั่งได้สนับสนุนให้มีโครงการปลูกป่าชายเลนในที่ดินที่มีเอกสารสิทธิ โดยจะเป็นการสนับสนุนงบประมาณให้กับประชาชนที่มีเอกสารสิทธิในที่ดินที่ว่างเปล่ามาปลูกป่าชายเลนแล้วจะสนับสนุนงบประมาณในการปลูกป่าชายเลน

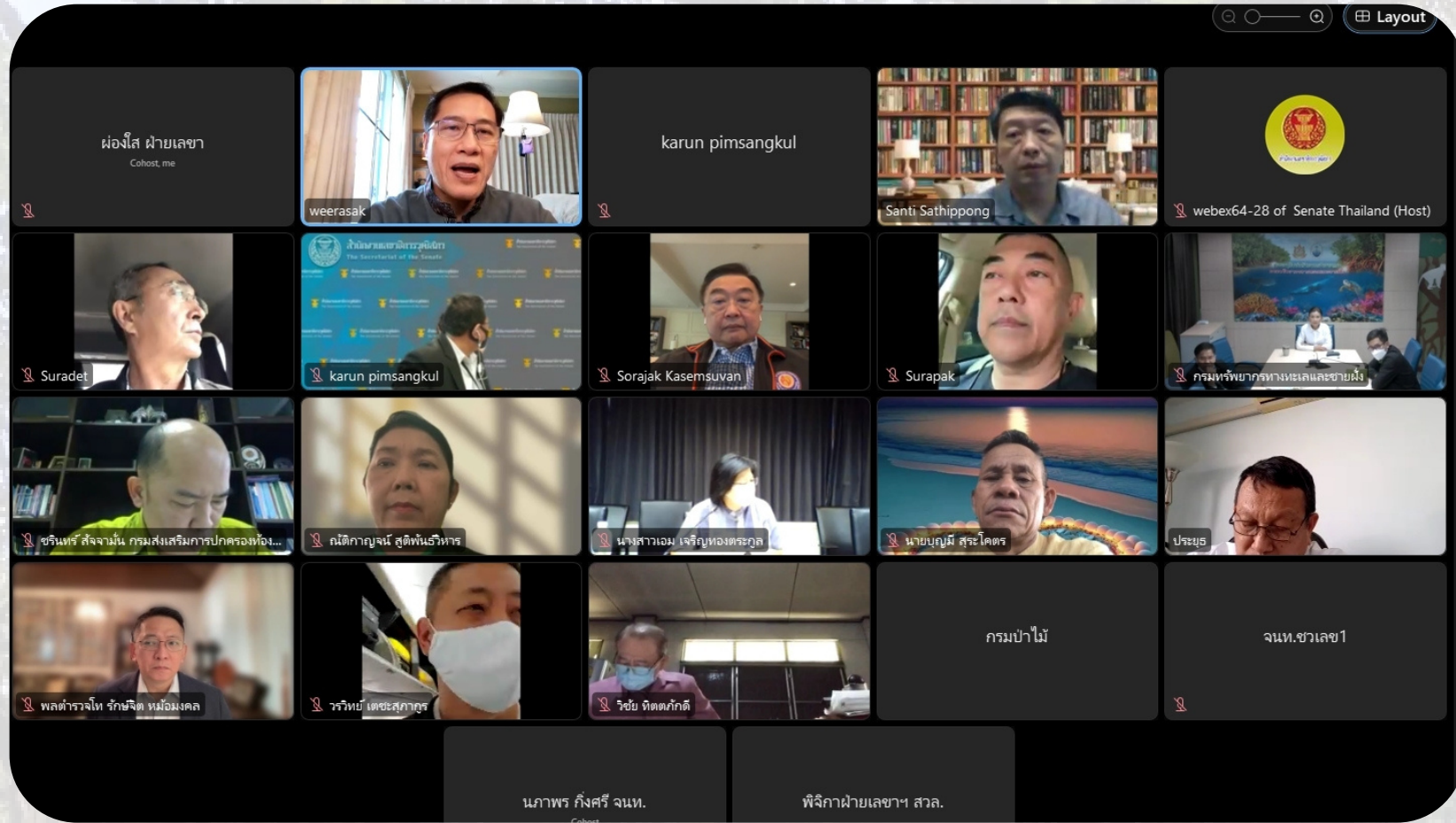


“การพัฒนาที่ยั่งยืนต้องสมดุลกับธรรมชาติและเป็นมิตรกับสิ่งแวดล้อม”



เอกสารข่าว

คณะกรรมการทรัพยากรธรรมชาติและสิ่งแวดล้อม วุฒิสภา



- กรณีการปลูกไม้ยืนต้นประเภทโกงกางถือว่าเป็นการใช้ที่ดินเพื่อประโยชน์ในการประกอบเกษตรกรรม ตามมาตรา ๓๙ วรรคสอง มาตรา ๓๗ แห่งพระราชบัญญัติภาษีที่ดินและสิ่งปลูกสร้าง พ.ศ. ๒๕๖๒ ประกอบกับข้อ ๒ ของประกาศกระทรวงการคลังและกระทรวงมหาดไทย เรื่อง หลักเกณฑ์การใช้ประโยชน์ในการประกอบเกษตรกรรม กำหนดให้การใช้ประโยชน์ในการประกอบเกษตรกรรมต้องเป็นการทำนา ทำไร่ ทำสวน เลี้ยงสัตว์ เลี้ยงสัตว์น้ำ และการใช้ที่ดินหรือสิ่งปลูกสร้างตามความหมายของคำว่า “ประกอบเกษตร” ในระเบียบคณะกรรมการนโยบาย และแผนพัฒนาการเกษตรและสหกรณ์ว่าด้วยการขึ้นทะเบียนเกษตรกร พ.ศ. ๒๕๖๐ และที่แก้ไขเพิ่มเติม

ในส่วนของการประเมินภาษีที่ดินป่าชายเลนกรรมสิทธิ์ กรณีการตีความที่กว้างว่างเปล่า ประชาชนสามารถคัดค้านได้ หากอพท.ประเมินว่าเป็นพื้นที่ที่กว้างว่างเปล่า สามารถนำหลักฐานต่าง ๆ ไปแสดงได้

- ปัญหาการทำนาเกลือ ประกาศกระทรวงการคลังและกระทรวงมหาดไทย เรื่อง หลักเกณฑ์การใช้ประโยชน์ในการประกอบเกษตรกรรม ข้อ ๒ ระบุว่า “การใช้ประโยชน์ในการประกอบเกษตรกรรม ให้หมายถึง การใช้ที่ดินหรือสิ่งปลูกสร้าง ตามความหมายของคำว่า “ประกอบเกษตร” ในระเบียบคณะกรรมการนโยบาย และแผนพัฒนาการเกษตรและสหกรณ์ว่าด้วยการขึ้นทะเบียนเกษตรกร พ.ศ. ๒๕๖๐ และที่แก้ไขเพิ่มเติม

- ส่วนประเด็นข้อกังวลว่าการจัดเก็บภาษีจะทำให้เกิดการแผ้วถางป่าเป็นเหตุให้พื้นที่สีเขียวลดลง และเป็นการทำลายระบบนิเวศป่าชายเลน ปัจจุบันอยู่ระหว่างการหารือร่วมกับหน่วยงานที่เกี่ยวข้องเพื่อแก้ไขปัญหาดังกล่าว

ความเห็นของคณะอนุกรรมการ

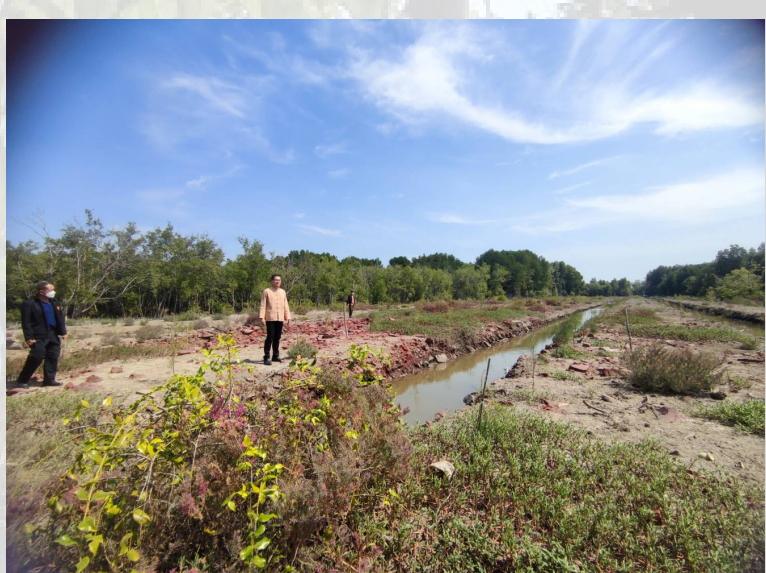
- ในส่วนของประเด็นปัญหาที่เกิดในพื้นที่นาเกลือ เป็นปัญหาที่ซับซ้อน เห็นควรรวบรวมข้อมูลที่เกี่ยวข้องกับกรณีดังกล่าวไว้ เพื่อนำไปหารือต่อที่ประชุมในโอกาสต่อไป

- ที่ประชุมมีความเห็นร่วมกันว่า การประเมินพื้นที่ป่าชายเลนบริเวณใดมีการใช้ประโยชน์หรือไม่ ควรพิจารณาถึงความอ่อนไหวตามสภาพของระบบนิเวศชายฝั่งทะเลด้วย

- การแก้ไขปัญหาในเบื้องต้น ควรมีการเสนอแก้ไขปัญหาการประกาศกระทรวงการคลังและกระทรวงมหาดไทยฯ โดยเพิ่มบัญชีแนบท้าย ก อันดับที่ ๕๒ ป่าชายเลน และในระยะยาวอาจเสนอให้มีการแก้ไขพระราชบัญญัติภาษีที่ดินและสิ่งปลูกสร้าง พ.ศ. ๒๕๖๒

- หน่วยงานที่เกี่ยวข้อง ควรมีการเร่งประชาสัมพันธ์ให้ประชาชนทราบข้อมูลเกี่ยวกับการจัดเก็บภาษี เพื่อมิให้ป่าชายเลนถูกทำลายเพิ่มมากขึ้น

- คณะอนุกรรมการเห็นควรติดตามการแก้ไขปัญหาดังกล่าว เป็นระยะต่อไป



“การพัฒนาที่ยั่งยืนต้องสมดุลกับธรรมชาติและเป็นมิตรกับสิ่งแวดล้อม”

