

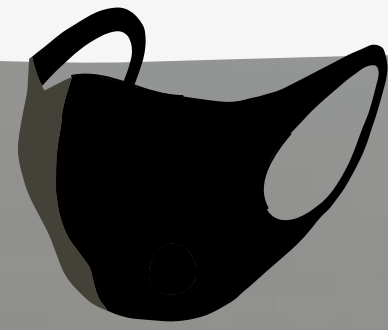


เอกสารข่าว

คณะกรรมการทรัพยากรธรรมชาติและสิ่งแวดล้อม วุฒิสภา

วันพุธที่ ๘ พฤศจิกายน ๒๕๖๖ คณะอนุกรรมการจัดการทรัพยากรธรรมชาติและสิ่งแวดล้อม วุฒิสภา ได้มีการประชุม คณะอนุกรรมการ ครั้งที่ ๑๕/๒๕๖๖ ซึ่งการประชุมครั้งนี้ เป็นการประชุมตามแนวทาง สำนักงานสีเขียวของสำนักงานเลขาธิการวุฒิสภา ด้วยการใช้เอกสารการประชุมในรูปแบบไฟล์ อิเล็กทรอนิกส์ แทนการใช้กระดาษ

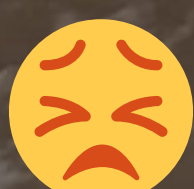
การแก้ปัญหาฝุ่น PM 2.5



โดยมีผู้เข้าร่วมประชุม ดังนี้

- 1) ผู้แทนกรมโยธาธิการและผังเมือง
- 2) ผู้แทนกรมการเปลี่ยนแปลงสภาพภูมิอากาศและสิ่งแวดล้อม
- 3) ผู้แทนกรมอุตุนิยมวิทยา
- 4) ผู้แทนคณะกรรมการพัฒนาระบบราชการ (ก.พ.ร.)
- 5) ผู้แทนตลาดหลักทรัพย์แห่งประเทศไทย
- 6) ผู้แทนกรมการขนส่งทางบก
- 7) ผู้แทนสำนักงบประมาณ
- 8) ผู้แทนสำนักงานพัฒนาเทคโนโลยีอวกาศและภูมิสารสนเทศ
- 9) ผู้แทนกรมควบคุมมลพิษ
- 10) ผู้แทนสำนักการวางผังและพัฒนาเมือง กรุงเทพมหานคร
- 11) ผู้แทนสำนักสิ่งแวดล้อม กรุงเทพมหานคร
- 12) ผู้แทนสำนักอนามัย กรุงเทพมหานคร
- 13) ผู้แทนสำนักการจราจรและขนส่ง กรุงเทพมหานคร
- 14) ผู้แทนกองบังคับการตำรวจจราจร
- 15) ผู้แทนกรมส่งเสริมการปกครองท้องถิ่น
- 16) ผู้แทนกรมการข้าว
- 17) ผู้แทนกรมวิชาการเกษตร
- 18) ผู้แทนสำนักงานการปฏิรูปที่ดินเพื่อเกษตรกรรม
- 19) ผู้แทนสำนักงานคณะกรรมการอ้อยและน้ำตาลทราย
- 20) ผู้แทนกรมอุทยานแห่งชาติ สัตว์ป่า และพันธุ์พืช
- 21) ผู้แทนกรมป่าไม้
- 22) ผู้แทนสำนักงานคณะกรรมการนโยบายที่ดินแห่งชาติ
- 23) ผู้แทนธนาคารเพื่อการเกษตรและสหกรณ์การเกษตร

200+



101-200



50-100



26-50



0-25



"การพัฒนาต้องไม่ทิ้งทรัพยากรธรรมชาติและสิ่งแวดล้อมไว้ข้างหลัง"



เอกสารข่าว

คณะกรรมการทรัพยากรธรรมชาติและสิ่งแวดล้อม วุฒิสภา



คณะอนุกรรมการการ



โรงงาน โรงไฟฟ้า
มาจากหลายแหล่งกำเนิด เช่น คาร์บอนไดออกไซด์หรือซัลเฟอร์ไดออกไซด์จากโรงไฟฟ้า โดยเผาหรือใช้เชื้อเพลิงที่มีประสิทธิภาพของเครื่องยนต์ไม่มีการเผาไหม้ การเผาไหม้ การเผาเพื่อเตรียมพื้นที่การเกษตรหรือการเกษตร



ไอเสียจากรถยนต์
มาจากหลายแหล่งกำเนิด เช่น คาร์บอนไดออกไซด์หรือซัลเฟอร์ไดออกไซด์ โดยเผาหรือใช้เชื้อเพลิงที่มีประสิทธิภาพของเครื่องยนต์ไม่มีการเผาไหม้ การเผาไหม้ การเผาเพื่อเตรียมพื้นที่การเกษตรหรือการเกษตร



การเผาในที่โล่ง
มาจากหลายแหล่งกำเนิด เช่น คาร์บอนไดออกไซด์หรือซัลเฟอร์ไดออกไซด์ โดยเผาหรือใช้เชื้อเพลิงที่มีประสิทธิภาพของเครื่องยนต์ไม่มีการเผาไหม้ การเผาไหม้ การเผาเพื่อเตรียมพื้นที่การเกษตรหรือการเกษตร

- คณะอนุกรรมการการ แยกพิจารณาเป็น ๓ กลุ่ม ดังนี้
๑. กลุ่มคุณภาพอากาศที่เกี่ยวกับการเผา
 ๒. กลุ่มคุณภาพอากาศเมือง
 ๓. กลุ่มที่ทำงานด้านภาพรวม



กรรมการขนส่งทางบก กรรมการขนส่งทางบก กรรมการโยธาธิการและผังเมือง



ตลาดหลักทรัพย์แห่งประเทศไทย คณะกรรมการพัฒนาระบบราชการ (ก.พ.ร.) กรรมการโยธาธิการและผังเมือง



ตลาดหลักทรัพย์แห่งประเทศไทย กรรมการเปลี่ยนแปลงสภาพภูมิอากาศและสิ่งแวดล้อม



สำนักงบประมาณ สำนักสิ่งแวดล้อม กรุงเทพมหานคร กรมอุตุนิยมวิทยา



สำนักอนามัย กรุงเทพมหานคร สำนักการจราจรและขนส่ง กรุงเทพมหานคร



สำนักการจราจรและขนส่ง กรุงเทพมหานคร สำนักการวางผังและพัฒนาเมือง กรุงเทพมหานคร

ที่ประชุมได้รับทราบความคืบหน้าเกี่ยวกับการดำเนินการเพื่อแก้ปัญหา PM2.5 สรุปได้ดังนี้ กรุงเทพมหานครได้จัดทำแผนลดฝุ่น ๓๖๕ วัน โดยมีการดำเนินการเกี่ยวกับการติดตามเฝ้าระวังโครงการนักก๊อปปี้ฝุ่นโดยให้ประชาชนเป็นแนวร่วมและมีการแบ่งเงินรางวัลนำจับให้กับผู้แจ้งเหตุจัดทำแผนที่ความเสี่ยง (RISK MAP) ปรับปรุงแอปพลิเคชัน AIR BKK เพื่อให้ประชาชน วางแผนการเดินทางและการป้องกันตน การเผาในที่โล่ง รวมทั้งกำจัดต้นตอ โดยตรวจควันดำ ณ แหล่งกำเนิด อู่รถเมล์ พื้นที่ก่อสร้าง ป้องกันประชาชน โดยทำห้องปลอดฝุ่นมีการติดตั้งเครื่องฟอก การออกมาตรการ WFH ปัจจุบันมีเอกชนเข้าร่วม รวมพนักงานประมาณ ๔๐,๐๐๐ คน ที่สามารถให้ความร่วมมือได้ทันที และร่วมกับกรมควบคุมมลพิษดำเนินการมาโดยตลอด

แผนบริหารจัดการ ฝุ่น ระยะวิกฤต ค่าฝุ่น ตั้งแต่ 37.6 มก./ลบ.ม.

ติดตามเฝ้าระวัง	กำจัดต้นตอ	ป้องกันประชาชน
WAR ROOM 37.6-75 แจ้งเตือน 3 ครั้ง / วัน	กวนค้ำ 3 วัน / สัปดาห์ ห้ามจอดรถสายหลัก/สายรอง ห้ามเผาในที่โล่ง	โรงเรียน 437 แห่ง ปิด SAFE ZONE แจกหน้ากากอนามัยเชิงรุก หน่วยแพทย์เคลื่อนที่ 50 IVCT คลินิกมลพิษ 8 แห่ง
LINE ALERT 75-100	ประกาศพื้นที่ควบคุมเหตุร้าย หยุดการก่อสร้าง งดค่าโดยสาร BTS ส่วนต่อขยาย	WFH 100 แห่ง ฝนหลวง

กรมป่าไม้ได้ยกระดับการบริหารจัดการเชิงพื้นที่โดยกำหนดพื้นที่เฝ้าระวังอย่างเข้มข้น จำนวน ๑๐ ป่า ประกอบด้วย ๑) จังหวัดแม่ฮ่องสอน จำนวน ๒ ป่า ได้แก่ ป่าแม่ปายฝั่งซ้ายและป่าแม่ยวมฝั่งซ้าย ๒) จังหวัดเชียงใหม่ จำนวน ๓ ป่า ได้แก่ ป่าลุ่มน้ำฝาง ป่าแจ่ม และป่าอมก๋อย ๓) จังหวัดกาญจนบุรี ได้แก่ ป่าวังใหญ่และป่าแม่น้ำน้อย ๔) จังหวัดลำปาง ได้แก่ ป่าแม่ลาวฝั่งซ้าย ๕) จังหวัดน่าน จำนวน ๓ ป่า ได้แก่ ป่าดอยภูคาและป่าผาแดง ป่าน้ำยาว และป่าสวด ป่าแม่น้ำน่านฝั่งตะวันออกตอนใต้ รวมทั้งมีการเสนอขอของบประมาณเพื่อจ้างประชาชนตั้งจุดเฝ้าระวังป้องกันไฟป่า จำนวน ๑,๐๖๙ จุด และสนับสนุนเครือข่ายความร่วมมือในการควบคุมไฟป่าหมู่บ้าน ปีงบประมาณ พ.ศ. ๒๕๖๗ สนับสนุนการดำเนินงานของเครือข่าย จำนวน ๖๐๐ หมู่บ้าน รวมทั้งสิ้น จำนวน ๓,๓๓๕ หมู่บ้าน

"การพัฒนาต้องไม่ทิ้งทรัพยากรธรรมชาติและสิ่งแวดล้อมไว้ข้างหลัง"

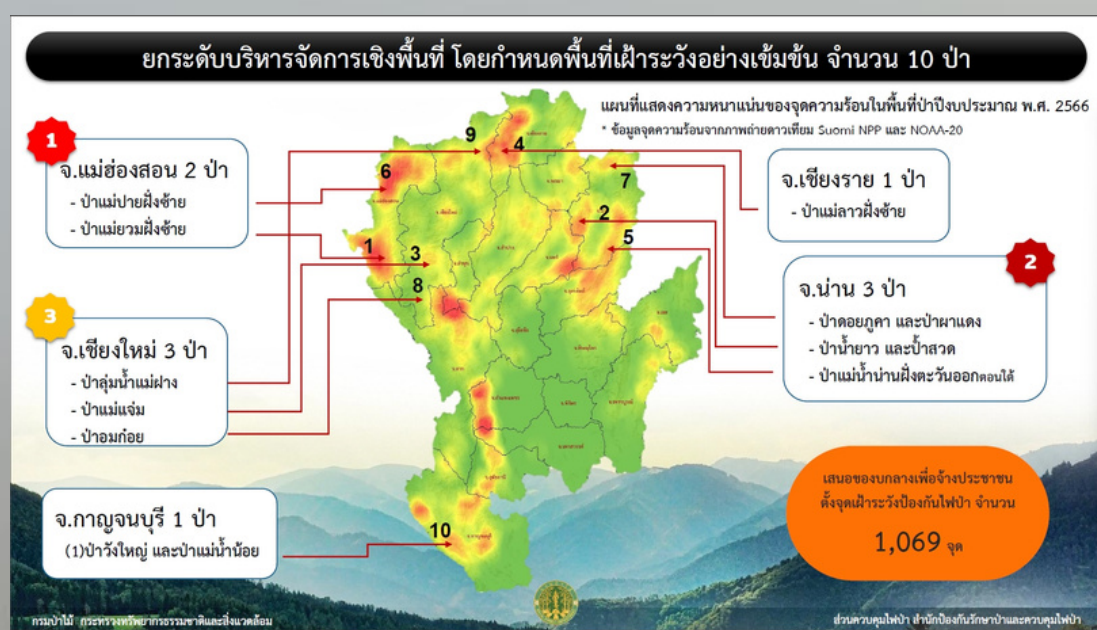


เอกสารข่าว

คณะกรรมการทรัพยากรธรรมชาติและสิ่งแวดล้อม วุฒิสภา



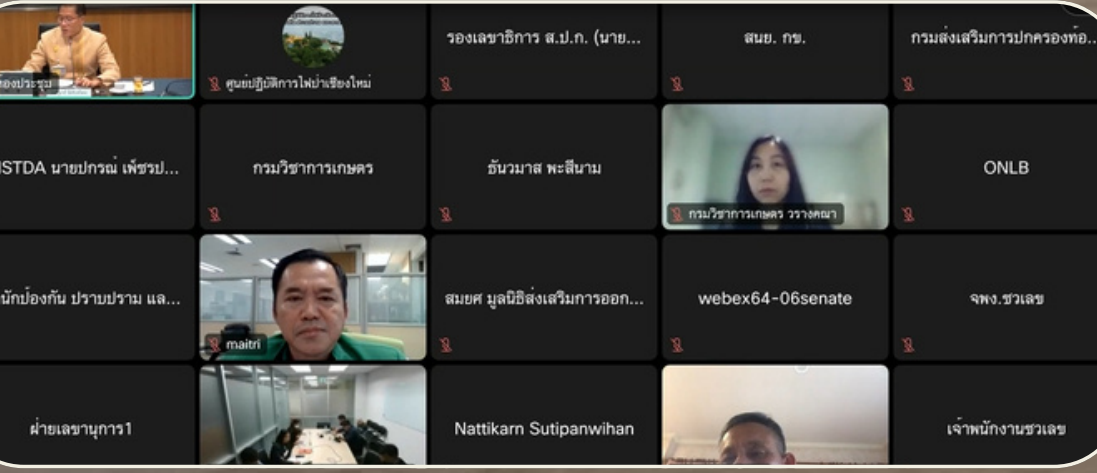
พื้นที่ป่าอนุรักษ์ได้มีการเตรียมความพร้อมรับมือสถานการณ์ไฟฟ้า หมอกควัน และฝุ่นละออง ปี ๒๕๖๗ กำหนดจุดเฝ้าระวังพื้นที่เป้าหมายอุทยานแห่งชาติและเขตรักษาพันธุ์สัตว์ป่า จำนวน ๑๐ แห่ง ได้แก่ อุทยานแห่งชาติศรีน่าน อุทยานแห่งชาติเขื่อนศรีนครินทร์ อุทยานแห่งชาติถ้ำผาไท และอุทยานแห่งชาติแม่ปิง เขตรักษาพันธุ์สัตว์ป่าแม่ต๋อน อุทยานแห่งชาติสาละวิน เขตรักษาพันธุ์สัตว์ป่าสาละวิน เขตรักษาพันธุ์สัตว์ป่าลุ่มน้ำปาย เขตรักษาพันธุ์สัตว์ป่าแม่จริม และเขตรักษาพันธุ์สัตว์ป่าสลักพระ เป้าหมายลดพื้นที่เผาไหม้ไม่เกินร้อยละ ๕๐ (๖,๓๙๑,๒๓๙.๖๕ ไร่) ปี ๒๕๖๗ และลดจำนวนจุด HOTSPOT ลดลงร้อยละ ๕๐ จาก ๗๐,๕๑๑ จุด ในปี ๒๕๖๖ ไม่เกิน ๓๕,๒๕๖ จุด ในปี ๒๕๖๗



ในส่วนพื้นที่การเกษตร ได้ดำเนินการตามข้อสั่งการของนายกรัฐมนตรื เมื่อวันที่ ๑๖ กันยายน ๒๕๖๖ รวมทั้งได้ดำเนินการตามนโยบายของรัฐมนตรีว่าการกระทรวงเกษตรและสหกรณ์มุ่งเป้าสู่การปฏิบัติ โดยกรมวิชาการเกษตรได้ร่วมมือกับผู้ว่าราชการจังหวัดเชียงใหม่ พร้อมภาคีเครือข่ายรัฐและเอกชนเพื่อลดปัญหา PM 2.5 ภาคเกษตร นำร่องเป้าหมายเกษตรกร จำนวน ๒,๐๔๘ ครัวเรือน ในพื้นที่อำเภอแม่แจ่ม ส่วนมาตรการควบคุมอ้อยไฟไหม้ กำหนดให้ทำการหักเงินชาวไร่อ้อยที่ส่งอ้อยไฟไหม้เข้าโรงงาน ในอัตราตันละ ๓๐ บาท และเฉลี่ยเงินที่หักให้แก่ชาวไร่อ้อยที่ตัดอ้อยสดคุณภาพดีทุกตันอ้อยในแต่ละโรงงาน ส่งเสริมและสนับสนุนจากภาครัฐ โดยการประกันราคา รับซื้ออ้อยสด จัดหาอุปกรณ์การเกษตรเครื่องจักรไถอ้อยให้เกษตรกรยืม สนับสนุนสินเชื่อดอกเบี้ยต่ำให้กับเกษตรกรชาวไร่อ้อยกู้ยืมซื้อเครื่องจักรกลการเกษตรและเครื่องจักรกลที่เกี่ยวข้องมาใช้ในไร่อ้อย เพื่อเพิ่มประสิทธิภาพการผลิตอ้อยและลดการเผาอ้อยก่อนตัด

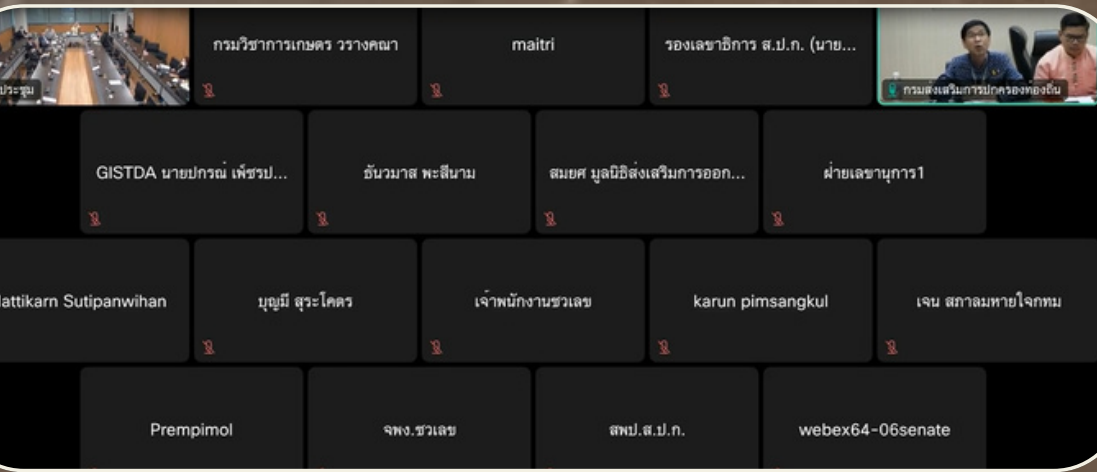
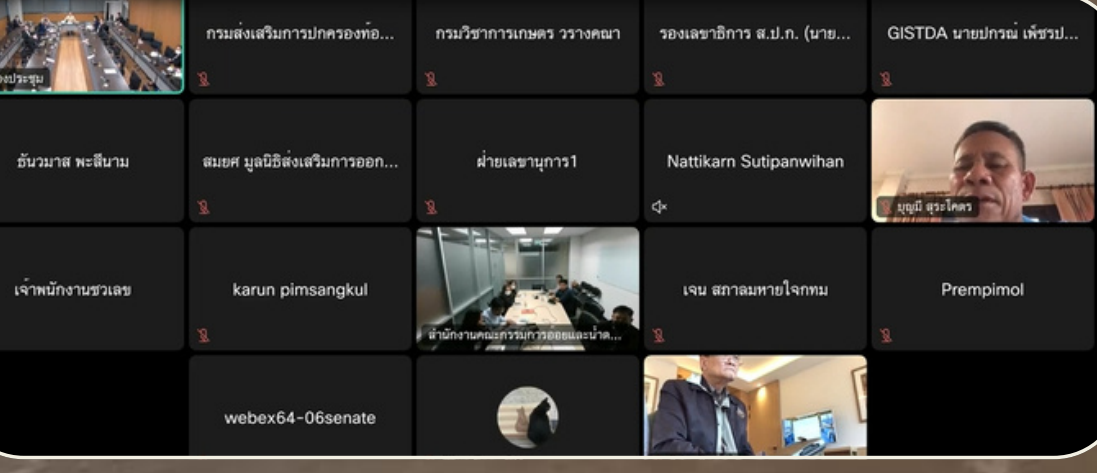


การแก้ไขปัญหา PM2.5 โดยความร่วมมือของกรมการขนส่งทางบก กองบังคับการตำรวจจราจร กรุงเทพมหานคร ได้มีการเพิ่มความเข้มงวดในการตรวจควันดำรถทุกประเภท โดยเฉพาะการตรวจมลพิษและให้ ตรอ.รายงานผลรถทุกคันที่ตรวจสอบ การตรวจสอบมลพิษทางอากาศและเสียงรบกวนการลดจำนวนรถบรรทุกและรถโดยสารเข้าเขตเมืองชั้นใน การตรวจวัดควันดำรถบรรทุกและรถโดยสารบนท้องถนน กรณีค่าควันดำเกินกำหนดค่าควันดำเกินกว่าร้อยละ ๓๐ ซึ่งมีความผิดตามความในพระราชบัญญัติการขนส่งทางบก พ.ศ. ๒๕๒๒ กรณีที่ได้นำรถที่มีสภาพไม่มั่นคงแข็งแรงมาใช้งาน โดยจะสั่งห้ามใช้รถ (พ่นห้ามใช้) และเปรียบเทียบปรับ ๕,๐๐๐ บาท ทุกสาย รวมทั้งส่งเสริมและจูงใจให้ใช้ยานยนต์ไฟฟ้าหรือรถพลังงานสะอาด รวมทั้งได้มีการปรับค่ามาตรฐานคุณภาพอากาศ



คณะอนุกรรมการพบว่าการแก้ไขปัญหา PM 2.5 ปัจจุบันยังไม่มีการจัดทำผังเมืองที่แสดงอาคารที่บดบังการระบายอากาศในเมือง ปัญหาการแต่งตั้งเจ้าพนักงานตามความในพระราชบัญญัติการขนส่งทางบก พ.ศ. ๒๕๒๒ งบประมาณที่มีอยู่จำกัดในการดูแล ๑๐ ป่า ๑๐ อุทยาน รัฐบาลควรกำหนดนโยบายในการช่วยเหลือ เกษตรอ้อยน้ำตาล และฟางข้าวให้ครอบคลุมพื้นที่ที่ไม่เกิดไฟไหม้และผลกระทบจากหมอกควันข้ามแดน

ที่ประชุมรับทราบ และเห็นควรรวบรวมข้อมูลดังกล่าวไว้ประกอบการพิจารณาของคณะอนุกรรมการต่อไป



"การพัฒนาต้องไม่ทิ้งทรัพยากรธรรมชาติและสิ่งแวดล้อมไว้ข้างหลัง"