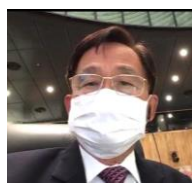




เอกสารข่าว

คณะกรรมการทรัพยากรธรรมชาติและสิ่งแวดล้อม
วาระสิ่งแวดล้อม วุฒิสภา
โทรศัพท์ ๐๒ ๘๓๑ ๘๑๖๒-๓ โทรสาร ๐๒ ๘๓๑ ๘๑๖๓



วันอังคารที่ ๒๔ พฤษภาคม ๒๕๖๕ คณะกรรมการได้มีการประชุมครั้งที่ ๑๗/๒๕๖๕ โดยเป็นการประชุม (ผ่านสื่ออิเล็กทรอนิกส์) เพื่อพิจารณาเรื่องต่าง ๆ ดังนี้

๑. การดำเนินงานของคณะกรรมการการจัดการทรัพยากรธรรมชาติอย่างยั่งยืน

- พิจารณาศึกษาเกี่ยวกับการบริหารจัดการน้ำ ตามแผนการปฏิรูปประเทศด้านทรัพยากรธรรมชาติและสิ่งแวดล้อม โดยเชิญ

อธิบดีกรมส่งเสริมการปกครองท้องถิ่น หรือผู้แทน อธิบดีกรมชลประทาน เลขาธิการสำนักงานทรัพยากรน้ำแห่งชาติ เพื่อให้ข้อมูล ที่เกี่ยวกับการถ่ายโอนอำนาจให้กับองค์กรปกครองส่วนท้องถิ่นตามพระราชบัญญัติกำหนดแผนและขั้นตอนการกระจายอำนาจให้แก่องค์กร ปกครองส่วนท้องถิ่น พ.ศ. 2542 และแนวทางการแก้ไขปัญหาความเดือดร้อนของประชาชนจากการขาดแคลนน้ำผิวดินในพื้นที่บ้านนาหาด ตำบลพระธาตุ อำเภอนาดูน จังหวัดมหาสารคาม และปัญหาการซ่อมแซมอ่างเก็บน้ำและฝายที่กรมชลประทานถ่ายโอนให้กับองค์กรปกครอง ส่วนท้องถิ่น

แหล่งน้ำในความรับผิดชอบของ อปท.
(81,620 แห่ง)

- หนอง จำนวน 28,825 แห่ง
- สระเก็บน้ำ จำนวน 24,922 แห่ง
- คลอง จำนวน 10,708 แห่ง
- ฝาย จำนวน 6,936 แห่ง
- อ่างเก็บน้ำ จำนวน 6,676 แห่ง
- ป่อ จำนวน 2,145 แห่ง
- บึง จำนวน 1,408 แห่ง



ประเภท	ปีงบประมาณ	โครงการ	งบประมาณ
ประปา	พ.ศ. 2564	705	1,950.4761
	พ.ศ. 2565	800	2,333.8628
แหล่งน้ำดื่ม	พ.ศ. 2566	598	1,925.3755
	พ.ศ. 2564	553	1,637.4290
	พ.ศ. 2565	923	1,438.0175
สถานีสูบน้ำ ด้วยไฟฟ้า	พ.ศ. 2566	342	1,005.5351
	พ.ศ. 2564	280	595.6209
อาคารน้ำบาดาล	พ.ศ. 2565	174	415.4650
	พ.ศ. 2566	90	199.0063
	พ.ศ. 2564	516	460.6171
พ.ศ. 2565	202	91.3118	
	พ.ศ. 2566	225	117.2256



ข้อมูลโครงการด้านน้ำของ อปท. ในระบบ Thai Water Plan ปีงบประมาณ พ.ศ. 2566 - 2570

ปีงบประมาณ	โครงการ	งบประมาณ
พ.ศ. 2566	18,927	54,828.3045
พ.ศ. 2567	1,574	4,516.0857
พ.ศ. 2568	1,219	3,020.8499
พ.ศ. 2569	1,196	2,526.8484

แหล่งน้ำที่ได้รับการถ่ายโอนจากส่วนราชการต่าง ๆ

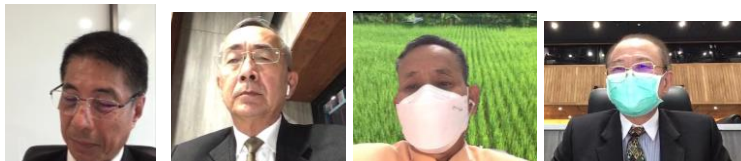
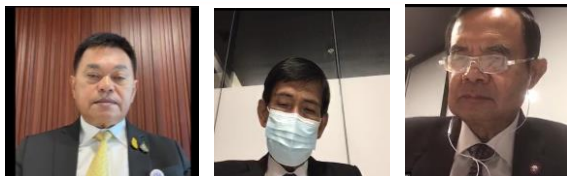
- แหล่งน้ำที่เป็นสถานที่เก็บน้ำ (รวม 161,363 แห่ง)
 - กรมชลประทาน จำนวน 19,719 แห่ง
 - กรมทรัพยากรน้ำ จำนวน 3,810 แห่ง
 - สปก. จำนวน 5,337 แห่ง
 - กรมประมง จำนวน 20,662 แห่ง
 - กรมพัฒนาที่ดิน จำนวน 3,654 แห่ง
 - กรมทรัพยากรน้ำบาดาล จำนวน 107,469 แห่ง
 - กรมส่งเสริมสหกรณ์ จำนวน 712 แห่ง
- สิ่งก่อสร้าง เครื่องมือ และอุปกรณ์ในการนำไปใช้ประโยชน์ (รวม 24,710 แห่ง)
 - กรมชลประทาน จำนวน 2,718 แห่ง
 - กรมทรัพยากรน้ำ จำนวน 21,714 แห่ง
 - กรมพัฒนาที่ดิน จำนวน 241 แห่ง
 - กรมส่งเสริมสหกรณ์ จำนวน 138 แห่ง

"การพัฒนาต้องไม่ทิ้งทรัพยากรธรรมชาติและสิ่งแวดล้อมไว้ข้างหลัง"



เอกสารข่าว

คณะกรรมการทรัพยากรธรรมชาติและสิ่งแวดล้อม
และสิ่งแวดล้อม วุฒิสภา
โทรศัพท ๐๒ ๘๓๑ ๘๑๖๒-๓ โทรสาร ๐๒ ๘๓๑ ๘๑๖๓



๒. การประชุมปรึกษาหารือกับภาคประชาชนและส่วนราชการในประเด็น: “การขับเคลื่อนเครือข่ายสมัชชาต้นไม้เพื่อแผ่นดิน” วัตถุประสงค์

๒.๑ เพื่อรับฟังความคิดเห็นและข้อเสนอแนะเกี่ยวกับการปลูkdต้นไม้ยืนต้น เพื่อเศรษฐกิจ สังคม และสิ่งแวดล้อม
ทั้งด้านความสำเร็จ และความท้าทาย

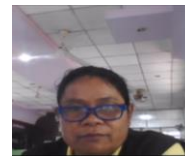
๒.๒ เพื่อเตรียมการขับเคลื่อนเครือข่ายสมัชชาต้นไม้เพื่อแผ่นดิน



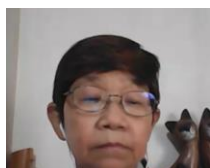
นายวรชาติ สีลา
ประธานธนาคารต้นไม้ ตำบลหนองยาง อำเภอหนองฉาง จังหวัดอุทัยธานี
นายกษัตริ์ วงษ์วิทยา รองนายก อบต. หนองยาง



นายแพทย์อภิสิทธิ์ อารังรวงกูร มูลนิธิคำคุณ



นางแรม เชตนิมิตร ประชาผู้ชาวบ้านด้านการปลูkdต้นไม้
อำเภอปราจีนบุรี จังหวัดศรีสะเกษ



นางกรรณิการ์ บรรเทิงจิตร



ดร.เดลิมาชัย สมมุ่ง ประธานวิสาหกิจชุมชนไม้กฤษณา (ไม้หอม) ประเทศไทย

ภาคประชาชนและชุมชน

๑. สนับสนุนให้มีสมัชชาต้นไม้ เพราะสร้างรายได้ให้ประชาชน สร้างความเข้มแข็งของชุมชน สามารถใช้หลักทรัพย์และมรดกตกทอด
รวมทั้งเป็นการดำเนินการตามแนวทางของศาสตร์พระราชา ไม่เสียดุลการค้า มีรายได้จากการส่งออกไม้ และผลิตภัณฑ์จากไม้ เป็นต้น

๒. เนื่องจากมีหน่วยงานที่ทำหน้าที่เกี่ยวกับการส่งเสริมการปลูkdต้นไม้ยืนต้นและการไม้เศรษฐกิจจำนวนมาก ทำให้ประชาชนสับสน
และไม่ได้รับบริการอย่างสะดวกรวดเร็ว จึงต้องการให้มีการตั้งองค์กรหรือสำนักงานไม้เศรษฐกิจแห่งชาติ เป็นหน่วยงานเดียวที่ทำหน้าที่ให้บริการ
ประชาชนแบบ One Stop Service

๓. ต้องการให้กรมป่าไม้สนับสนุน เรือนเพาะชำชุมชน ระดับตำบล

๔. ต้องการให้ ธกส. ส่งเสริมธนาคารต้นไม้ และให้มีการจัดทำเป็นกฎหมายว่าด้วยธนาคารต้นไม้

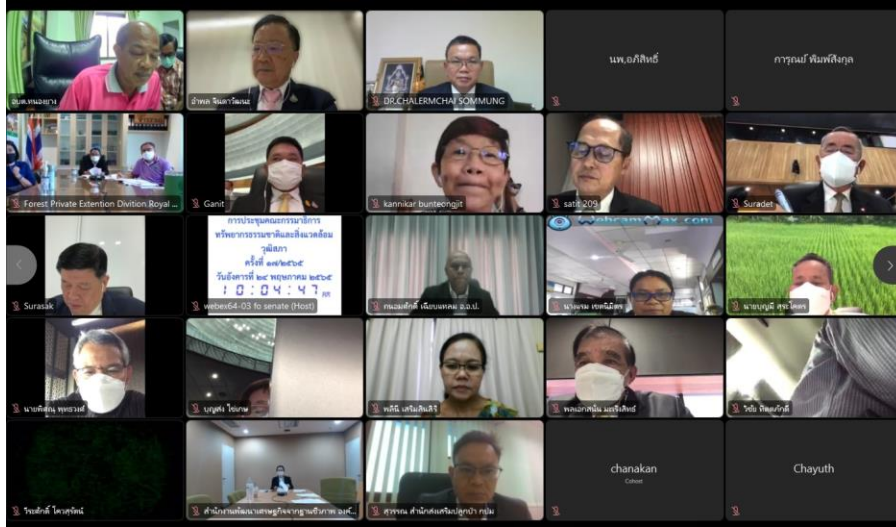
"การพัฒนาต้องไม่ทิ้งทรัพยากรธรรมชาติและสิ่งแวดล้อมไว้ข้างหลัง"



เอกสารข่าว

คณะกรรมการทรัพยากรธรรมชาติและสิ่งแวดล้อม
และสิ่งแวดล้อม วุฒิสภา

โทรศัพท์ ๐๒ ๘๓๑ ๙๑๖๒-๓ โทรสาร ๐๒ ๘๓๑ ๙๑๖๓



ดร.ดร.ชัยชัย ดวงสถาพร ผู้ทรงคุณวุฒิด้านป่าไม้



นางพลินี เสริมสินสิริ มูลนิธิสานพลังเพื่อนแผ่นดิน

ภาควิชาการ

ข้อเสนอแนะทางนโยบาย 12 ประการ

- 1) กำหนดพื้นที่ไม่มีค่าในชุมชนให้เป็นพื้นที่สีเขียวหรือพื้นที่ป่าไม้ที่มีความสำคัญตามนโยบายและแผนระดับชาติ
- 2) กำหนดและพัฒนานโยบายการชดเชยหรือการชดเชยการเคลื่อนย้ายชุมชนไม่มีค่าของประเทศอย่างมีประสิทธิภาพและยั่งยืน
- 3) พัฒนาและปรับปรุงกฎหมายและระเบียบที่เกี่ยวข้องเพื่อเอื้อต่อการชดเชยการเคลื่อนย้ายชุมชนไม่มีค่าอย่างมีประสิทธิภาพและยั่งยืน
- 4) แก้ไขปัญหาที่ดินเพื่อการพัฒนาการปลูกไม้มีค่าในประเทศอย่างยั่งยืนและเกิดคุณภาพทางเศรษฐกิจ สังคม และสิ่งแวดล้อม
- 5) พัฒนาระบบฐานข้อมูลไม่มีค่าในชุมชนทั้งระดับที่เชื่อมโยงกับข้อมูลพื้นฐานของชุมชนไม่มีค่าทั้งด้านเศรษฐกิจ สังคม และสิ่งแวดล้อม
- 6) สร้างและพัฒนาชุมชนไม่มีค่าต้นแบบที่มีศักยภาพในการขยายผลไปยังชุมชนอื่น
- 7) ถ่ายทอดองค์ความรู้ เทคโนโลยี และนวัตกรรมเพื่อพัฒนาศักยภาพชุมชนให้มีความพร้อมในการดำเนินงานชุมชนไม่มีค่าอย่างมีประสิทธิภาพและยั่งยืน
- 8) สนับสนุนการผลิตไม้คุณภาพอย่างเพียงพอและเหมาะสมกับสภาพพื้นที่ของชุมชน
- 9) สนับสนุนและพัฒนาระบบการใช้ประโยชน์และการตลาดผลผลิตหรือผลิตภัณฑ์จากสวนไม้มีค่าในชุมชนแบบครบวงจร
- 10) พัฒนาและขยายผลกลไกทางการเงิน การคลัง และการตลาด เพื่อส่งเสริมการชดเชยการเคลื่อนย้ายชุมชนไม่มีค่าอย่างมีประสิทธิภาพและยั่งยืน
- 11) ส่งเสริมและสนับสนุนการวิจัย และพัฒนาเทคโนโลยี และนวัตกรรมเกี่ยวกับไม้มีค่าแบบครบวงจร
- 12) พัฒนาและส่งเสริมการรับรองสวนไม้มีค่าและผลิตภัณฑ์ตามมาตรฐานทั้งในระดับประเทศและระดับสากล

ปัจจัยที่มีผลต่อความยั่งยืน

- 1) ความต้องการใช้ไม้ใช้สอยในชุมชน
- 2) ความต้องการเพิ่มรายได้จากราคาผลผลิตทางการเกษตรตกต่ำ
- 3) ความเชื่อมั่นในโครงการธนาคารต้นไม้-ชุมชนไม่มีค่า
- 4) ปริมาณและสิทธิการถือครองที่ดิน
- 5) ความชัดเจนของนโยบายภาครัฐ
- 6) ความตระหนักของสมาชิกในชุมชนและการถ่ายทอดสู่เยาวชน

ดร.ดร.ชัยชัย ดวงสถาพร

"การพัฒนาต้องไม่ทิ้งทรัพยากรธรรมชาติและสิ่งแวดล้อมไว้ข้างหลัง"



เอกสารข่าว

คณะกรรมการทรัพยากรธรรมชาติและสิ่งแวดล้อม
และสิ่งแวดล้อม วุฒิสภา
โทรศัทพ์ ๐๒ ๘๓๑ ๙๑๖๒-๓ โทรสาร ๐๒ ๘๓๑ ๙๑๖๓



ภาครัฐ



สำนักเศรษฐกิจการป่าไม้ กรมป่าไม้



ออป.



กรมส่งเสริมการเกษตร



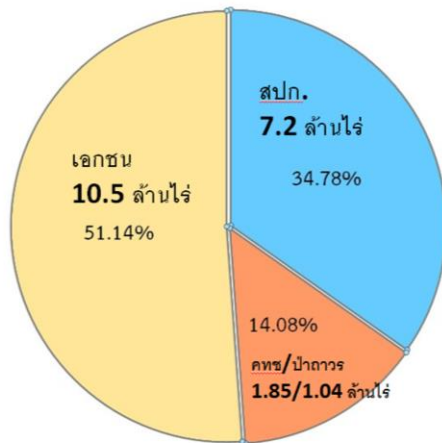
สำนักงานพัฒนาเศรษฐกิจจากฐานชีวภาพ

(องค์การมหาชน)



สำนักส่งเสริมการปลูกป่า กรมป่าไม้

เป้าหมายหลักของพื้นที่สีเขียวเพื่อการใช้ประโยชน์ตามยุทธศาสตร์ชาติ 20ปี
(ป่าเศรษฐกิจตามนโยบายป่าไม้แห่งชาติ)
ร้อยละ 15 ของพื้นที่ประเทศ (48.5 ล้านไร่)



ขั้นตอนการดำเนินงานโครงการปลูกป่าเศรษฐกิจ



"การพัฒนาต้องไม่ทิ้งทรัพยากรธรรมชาติและสิ่งแวดล้อมไว้ข้างหลัง"