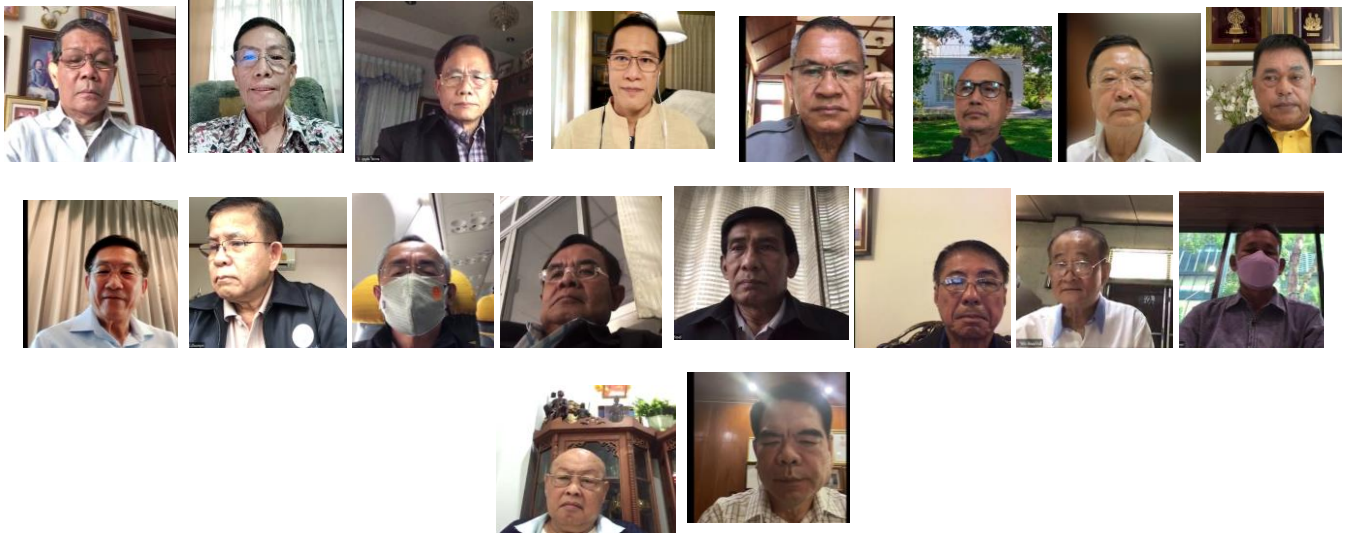




# เอกสารข่าว

คณะกรรมการผู้ทรงคุณวุฒิทางสาธารณสุข  
และสิ่งแวดล้อม วุฒิสภา  
โทรศัพท์ ๐๒ ๘๓๑ ๘๑๖๒-๓ โทรสาร ๐๒ ๘๓๑ ๘๑๖๓



วันอังคารที่ ๒๙ มีนาคม ๒๕๖๕ คณะกรรมการได้มีการประชุมครั้งที่ ๑๐/๒๕๖๕ โดยเป็นการประชุม (ผ่านสื่ออิเล็กทรอนิกส์) เพื่อพิจารณาเรื่องต่าง ๆ ดังนี้

## ๑. พิจารณาการดำเนินงานของคณะอนุกรรมการ

๑) คณะอนุกรรมการติดตาม เสนอแนะ และเร่งรัดการปฏิรูปประเทศ และการจัดทำและดำเนินการตามยุทธศาสตร์ชาติ ด้านทรัพยากรธรรมชาติและสิ่งแวดล้อม

(๑) สรุปผลรายงานการดำเนินการตามยุทธศาสตร์ชาติ ประจำปี ๒๕๖๔ แผนแม่บทภายใต้ยุทธศาสตร์ชาติ ประเด็น ๑๙ การบริหารจัดการน้ำทั้งระบบ จากสำนักงานสภาพัฒนาการเศรษฐกิจและสังคมแห่งชาติ (สศช.)

(๒) แบบแสดงความคิดเห็นเสนอประเด็นสำคัญที่ประสงค์จะสอบถามความคืบหน้าเกี่ยวกับการดำเนินการตามยุทธศาสตร์ชาติ แผนแม่บทภายใต้ยุทธศาสตร์ชาติ และแผนการปฏิรูปประเทศในการประชุมวุฒิสภาทุกวันจันทร์ที่ ๑ และ ๓ ของเดือน

## ๒) คณะอนุกรรมการจัดการทรัพยากรธรรมชาติอย่างยั่งยืน

รายงานผลการดำเนินงานเกี่ยวกับการเพิ่มพื้นที่ป่า การส่งเสริมและพัฒนาสวนป่าเศรษฐกิจอย่างยั่งยืน ขององค์การอุตสาหกรรมป่าไม้

## ๓) คณะอนุกรรมการด้านสิ่งแวดล้อม

(๑) รายงานความคืบหน้าในการเตรียมการจัดการสัมมนา เรื่อง การจัดการขยะมูลฝอยชุมชน วันที่ ๑๒ พฤษภาคม ๒๕๖๕ ณ อาคารรัฐสภา

(๒) มีมติเห็นชอบให้เดินทางไปศึกษาดูงานเกี่ยวกับการปฏิรูประบบการบริหารจัดการเขตควบคุมมลพิษ กรณีเขตควบคุมมลพิษมาบตาพุด ระหว่างวันที่ ๒๙ - ๓๐ เมษายน ๒๕๖๕ ณ จังหวัดระยอง

"การพัฒนาต้องไม่ทิ้งทรัพยากรธรรมชาติและสิ่งแวดล้อมไว้ข้างหลัง"



# เอกสารข่าว

คณะกรรมการทรัพยากรธรรมชาติและสิ่งแวดล้อม  
และสิ่งแวดล้อม วุฒิสภา  
โทรศัทพ์ ๐๒ ๘๓๑ ๘๑๖๒-๓ โทรสาร ๐๒ ๘๓๑ ๘๑๖๓



๒. พิจารณาดำเนินการตาม เสนอแนะ และเร่งรัดผลการดำเนินการตามแผนการปฏิรูปประเทศด้านทรัพยากรธรรมชาติและสิ่งแวดล้อม  
ในประเด็นเกี่ยวกับความคืบหน้าการจัดที่ดินทำกินให้ชุมชนในพื้นที่จังหวัดแม่ฮ่องสอน โดยเชิญ พลเอก สกนธ์ สัจจานิตย์ สมาชิกวุฒิสภา  
นายสุรสิทธิ์ ศรีทอง สมาชิกวุฒิสภา ผู้แทนภาคประชาชน และผู้แทนภาครัฐที่เกี่ยวข้องทั้งในส่วนกลางส่วนภูมิภาค และระดับพื้นที่ มาให้ข้อมูลต่อที่ประชุม  
ประเด็นพิจารณา

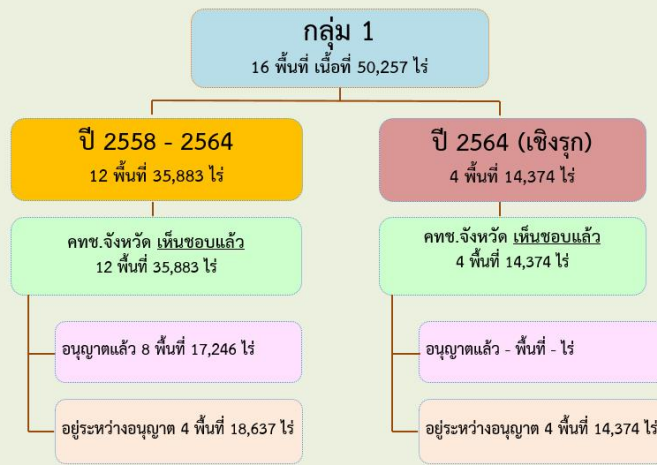
๑) ภาคประชาชนต้องการให้หน่วยงานที่เกี่ยวข้องเร่งดำเนินการจัดที่ดินทำกินให้ชุมชนในพื้นที่จังหวัดแม่ฮ่องสอน

ข้อมูลพื้นที่เป้าหมายและกรอบมาตรการแก้ไขปัญหาการอยู่อาศัยและทำกินในพื้นที่ป่าไม้จังหวัดแม่ฮ่องสอน ตามมติ ครม. เมื่อวันที่  
๒๖ พ.ย. ๒๕๖๑ เป้าหมาย ๙ ป่าสงวนแห่งชาติ ๒๐ พื้นที่ ๗๓,๘๖๔ -๓ -๔ ไร่

## ป่าสงวนแห่งชาติ จังหวัดแม่ฮ่องสอน

กลุ่ม 1 กลุ่มน้ำ 3,4,5 ก่อนมติ ครม. 30 มิ.ย. 41

นำพื้นที่ไปดำเนินการจัดที่ดินทำกินให้ชุมชน  
ตามนโยบายรัฐบาล ภายใต้คณะกรรมการนโยบาย  
ที่ดินแห่งชาติ (คทช.)



"การพัฒนาต้องไม่ทิ้งทรัพยากรธรรมชาติและสิ่งแวดล้อมไว้ข้างหลัง"





# เอกสารข่าว

คณะกรรมการทรัพยากรธรรมชาติและสิ่งแวดล้อม  
และสิ่งแวดล้อม วุฒิสภา  
โทรศัทพ์ ๐๒ ๘๓๑ ๘๑๖๒-๓ โทรสาร ๐๒ ๘๓๑ ๘๑๖๓



สำนักคณะกรรมการนโยบายที่ดินแห่งชาติ



กรมอุทยานแห่งชาติฯ



ผู้แทนภาคประชาชน

## พื้นที่เป้าหมายโครงการจัดที่ดินทำกินให้ชุมชน (คทช.) จังหวัดแม่ฮ่องสอน

กลุ่มที่	พื้นที่	พื้นที่เป้าหมาย (ไร่)
กลุ่มที่ 1	ก่อนมติ ครม. 30 มิ.ย. 2541 อาศัยอยู่ก่อนปี 2545 ในพื้นที่ลุ่มน้ำ 3, 4, 5	73,864 - 3 - 40
กลุ่มที่ 2	อาศัยอยู่ระหว่างปี 2545 - 2557 ในพื้นที่ลุ่มน้ำ 3, 4, 5	62,673 - 0 - 0
กลุ่มที่ 3	ก่อนและหลัง มติ ครม. 30 มิ.ย. 2541 ในพื้นที่ลุ่มน้ำ 1, 2	381,862 - 2 - 36
	รวม	581,400 - 1 - 74

สำนักงานจัดการทรัพยากรป่าไม้ที่ 1 สาขาแม่ฮ่องสอน กรมป่าไม้

## พื้นที่เป้าหมายและกรอบมาตรการแก้ไขปัญหาการอยู่อาศัยและทำกินในพื้นที่ป่าไม้จังหวัดแม่ฮ่องสอน



### รถไฟขบวนที่ 4 พื้นที่อนุรักษ์

พื้นที่ป่าอนุรักษ์ 10 แห่ง จำนวน 242 หมู่บ้าน พื้นที่ รวม 246,514.25 ไร่ ผ่านคณะกรรมการพิจารณาผลา ระดับพื้นที่/สบบ. ผลการบริหารจัดการพื้นที่ (อส.6) ปี 2561 -2562 แล้ว ในปี 2564-2565 ดำเนินการรังวัดและจัดทำเครื่องหมายแนวเขตบริหารเพื่อการอนุรักษ์ เพื่อเตรียมการทำแผนที่แนบท้ายพระราชกฤษฎีกาต่อไป

พื้นที่ป่าอนุรักษ์	ผลการบริหารจัดการพื้นที่		
	จำนวนราย	จำนวนแปลง	พื้นที่ (ไร่)
1 อุทยานแห่งชาติสาละวิน	596	1,598	25,620.99
2 อุทยานแห่งชาติน้ำตกแม่สุรินทร์	1,563	1,980	25,721.22
3 อุทยานแห่งชาติอ่าวสาละวิน - น้ำตกผาเสื่อ	1,380	1,959	23,580.2484
4 อุทยานแห่งชาติห้วยน้ำดัง	1,923	3,658	30,269.2090
5 เขตรักษาพันธุ์สัตว์ป่าสันปันแดน	723	1,396	6,808.1634
6 เขตรักษาพันธุ์สัตว์ป่าแมรมงเม็งขวา	1,310	2,669	17,152.25
7 เขตรักษาพันธุ์สัตว์ป่าดอยเชียงเหล็ก	472	534	7,468.7895
8 เขตรักษาพันธุ์สัตว์ป่าแม่เลา - แม่สะ	1,275	2,344	13,701.1785
9 เขตรักษาพันธุ์สัตว์ป่าสาละวิน	1,568	3,674	27,082.1650
10 เขตรักษาพันธุ์สัตว์ป่าลุ่มน้ำปาย	6,459	14,402	69,110.0357
รวม	17,269	34,214	246,514.2495

"การพัฒนาต้องไม่ทิ้งทรัพยากรธรรมชาติและสิ่งแวดล้อมไว้ข้างหลัง"



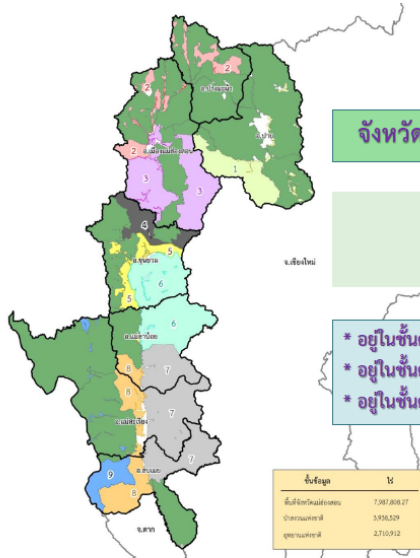
# เอกสารข่าว

คณะกรรมการทรัพยากรธรรมชาติและสิ่งแวดล้อม  
และสิ่งแวดล้อม วุฒิสภา  
โทรศัทพ์ ๐๒ ๘๓๑ ๘๑๖๒-๓ โทรสาร ๐๒ ๘๓๑ ๘๑๖๓



## แผนจัดการทรัพยากรที่ดินและป่าไม้ระดับพื้นที่

ตามมติคณะรัฐมนตรี เมื่อวันที่ 26 พฤศจิกายน 2561



การดำเนินงานตามแผนฯ	จำนวน
ปี 2562	28 หมู่บ้าน
ปี 2563	15 หมู่บ้าน
ปี 2564	30 หมู่บ้าน
ปี 2565 (เป้าหมาย)	130 หมู่บ้าน
คงเหลือหมู่บ้านที่ยังไม่ได้ดำเนินการ	144 หมู่บ้าน 4 ปีก



สำนักจัดการทรัพยากรป่าไม้ที่ 1 สาขาแม่ฮ่องสอน กรมป่าไม้



ผู้แทนภาคประชาชน



ผู้แทนภาคประชาชน



ผู้แทนภาคประชาชน

### ปัญหาและอุปสรรคในการดำเนินงาน

- ๑) เนื้อที่จากภาพถ่ายดาวเทียมไม่ตรงกับเนื้อที่จริง
- ๒) การเดินทาง และการติดต่อสื่อสารกับพี่น้องชนเผ่า
- ๓) สถานการณ์โรคระบาดไวรัสโคโรนา 2019
- ๔) อุปกรณ์เครื่องมือ และบุคลากร ที่ไม่สัมพันธ์กับปริมาณงาน

"การพัฒนาต้องไม่ทิ้งทรัพยากรธรรมชาติและสิ่งแวดล้อมไว้ข้างหลัง"





# เอกสารข่าว

คณะกรรมการทรัพยากรธรรมชาติและสิ่งแวดล้อม  
และสิ่งแวดล้อม วุฒิสภา

โทรศัพท์ ๐๒ ๘๓๑ ๙๑๖๒-๓ โทรสาร ๐๒ ๘๓๑ ๙๑๖๓



๒) การขออนุญาตใช้พื้นที่ป่าไม้ และพื้นที่อุทยานแห่งชาติ เพื่อขยายเส้นทางหลวงแผ่นดินหมายเลข ๑๐๘ (สายเชียงใหม่-แม่ฮ่องสอน) และ ๑๐๙๕ (ปาย-แม่มาลัย)

ปัจจุบันการขยายเส้นทางอยู่ระหว่างการหารือของหน่วยงานในระดับจังหวัด และมีจำนวน ๘ จุด ที่อยู่ในพื้นที่ป่าไม้จึงสามารถขยายเส้นทางดังกล่าวได้



๓. กำหนดวันและเวลาในการประชุมครั้งต่อไป

ที่ประชุมได้มีมติกำหนดนัดประชุมคณะกรรมการธิการครั้งต่อไป ผ่านสื่ออิเล็กทรอนิกส์ ในวันอังคารที่ ๕ เมษายน ๒๕๖๕ เวลา ๐๙.๐๐ นาฬิกา

"การพัฒนาต้องไม่ทิ้งทรัพยากรธรรมชาติและสิ่งแวดล้อมไว้ข้างหลัง"