



มหาวิทยาลัยสุโขทัยธรรมมาธิราช
Sukhothai Thammathirat Open University

รายงานสรุปผลการเดินทางไปศึกษาดูงาน
เพื่อหารือและติดตามความคืบหน้าการขับเคลื่อนยุทธศาสตร์ชาติ
ด้านการสร้างโอกาสและความเสมอภาคทางสังคม

เรื่อง

“การจัดการข้อมูลและพัฒนาองค์ความรู้ชุมชน”



เมื่อวันอังคารที่ ๒๔ ตุลาคม ๒๕๖๖ ระหว่างเวลา ๑๓.๐๐ – ๑๖.๐๐ นาฬิกา
ณ ห้องประชุมผู้บริหาร ๑๕๑๔ อาคารบริหาร ชั้น ๕
มหาวิทยาลัยสุโขทัยธรรมมาธิราช ตำบลบางพูด อำเภอปากเกร็ด จังหวัดนนทบุรี

โดย คณะอนุกรรมการติดตาม เสนอแนะ และเร่งรัดการปฏิรูปประเทศ
และการจัดทำและดำเนินการตามยุทธศาสตร์ชาติ ด้านสิทธิมนุษยชน สิทธิเสรีภาพและการคุ้มครองผู้บริโภค
ในคณะกรรมการสิทธิมนุษยชน สิทธิเสรีภาพและการคุ้มครองผู้บริโภค วุฒิสภา

สารบัญ

	หน้า
บทสรุปผู้บริหาร	(ก) - (ค)
บทที่ ๑ บทนำ	๑
๑.๑ ความเป็นมาในการพิจารณาศึกษา	๑
๑.๒ วัตถุประสงค์	๒
๑.๓ วิธีการดำเนินการ	๒
๑.๔ กำหนดการเดินทาง	๓
๑.๕ ผลที่คาดว่าจะได้รับ	๔
บทที่ ๒ การพิจารณาศึกษาข้อมูล แนวคิด ทฤษฎีที่เกี่ยวข้อง	๕
๒.๑ มหาวิทยาลัยสุโขทัยธรรมาธิราช	๕
๒.๒ ส่วนบริหารศูนย์วิทยบริการและชุมชนสัมพันธ์	๘
๒.๓ ยุทธศาสตร์ชาติด้านการสร้างโอกาสและความเสมอภาคทางสังคม ที่เกี่ยวข้องกับสภาองค์กรชุมชนตำบล	๑๐
๒.๔ แนวคิดเกี่ยวกับการวิจัยชุมชนและการจัดการข้อมูลในพื้นที่ระดับตำบล	๑๑
๒.๔.๑ แนวคิดการวิจัยเชิงปฏิบัติการอย่างมีส่วนร่วม (Participatory Action Research : PAR)	๑๑
๒.๔.๒ แนวคิดการวิจัยเพื่อท้องถิ่น	๑๒
๒.๔.๓ แนวคิดการจัดการสารสนเทศท้องถิ่น	๑๕
๒.๕ แนวคิดเกี่ยวกับการสื่อสารแบบมีส่วนร่วม	๑๗
๒.๖ หลักการและทฤษฎีเกี่ยวกับโมดูล (Module)	๒๑
๒.๗ การกำหนดกรอบในการหารือ	๒๒
บทที่ ๓ ข้อมูลจากการเดินทางไปศึกษาดูงานและหารือ ร่วมกับมหาวิทยาลัยสุโขทัยธรรมาธิราช (มสธ.)	๒๓
บทที่ ๔ ข้อเสนอแนะจากการเดินทางไปศึกษาดูงาน	๓๗
๔.๑ ข้อเสนอแนะต่อมหาวิทยาลัยสุโขทัยธรรมาธิราช (มสธ.)	๓๗
๔.๒ ข้อเสนอแนะต่อนักวิจัยและบุคลากรของ มสธ.	๓๘

บทสรุปผู้บริหาร

คณะกรรมการสิทธิมนุษยชน สิทธิเสรีภาพและการคุ้มครองผู้บริโภค วุฒิสภา โดยคณะอนุกรรมการติดตาม เสนอแนะ และเร่งรัดการปฏิรูปประเทศและการจัดทำและดำเนินการตามยุทธศาสตร์ชาติ ด้านสิทธิมนุษยชน สิทธิเสรีภาพและการคุ้มครองผู้บริโภค ได้ติดตาม เสนอแนะและเร่งรัดการขับเคลื่อนการดำเนินการตามยุทธศาสตร์ชาติ โดยเฉพาะอย่างยิ่ง ยุทธศาสตร์ชาติที่ ๔ ด้านการสร้างโอกาสและความเสมอภาคทางสังคม ประเด็น “การสร้างนักวิจัยชุมชนและการจัดการข้อมูลในพื้นที่ตำบล” โดยมีวัตถุประสงค์เพื่อค้นหาโอกาสในการหนุนเสริมให้ชุมชนได้เรียนรู้การทำวิจัยชุมชนด้วยกระบวนการมีส่วนร่วม จนเกิดเป็นนักวิจัยชุมชนอันนำไปสู่การพัฒนาแก้ไขปัญหาความเดือดร้อน ความเหลื่อมล้ำ และระบบการจัดการสวัสดิการในชุมชน ประกอบกับคณะอนุกรรมการได้รับทราบข้อมูลว่า มหาวิทยาลัยสุโขทัยธรรมาธิราช (มสธ.) มีภารกิจด้านการสนับสนุนและส่งเสริมให้นักศึกษาและชมรมบัณฑิตมหาวิทยาลัยสุโขทัยธรรมาธิราชมีส่วนร่วมในการอนุรักษ์ส่งเสริมศิลปวัฒนธรรมและพัฒนาภูมิปัญญาท้องถิ่น อีกทั้งยังมีการจัดตั้งหน่วยงานส่วนภูมิภาคของมหาวิทยาลัย ได้แก่ ศูนย์วิทยบริการและชุมชนสัมพันธ์ กระจายไปตามจังหวัดต่าง ๆ จนครบทุกภาคของประเทศไทย

ดังนั้น เพื่อร่วมกันขับเคลื่อนการดำเนินงานดังกล่าว คณะกรรมการจึงได้มีมติเดินทางไปศึกษาดูงาน ณ มหาวิทยาลัยสุโขทัยธรรมาธิราช (มสธ.) เมื่อวันที่ ๒๔ ตุลาคม ๒๕๖๖ ระหว่างเวลา ๑๓.๐๐ – ๑๖.๐๐ นาฬิกา ณ ห้องประชุมผู้บริหาร ๑๕๑๔ อาคารบริหาร ชั้น ๕ มหาวิทยาลัยสุโขทัยธรรมาธิราช ตำบลบางพูด อำเภอปากเกร็ด จังหวัดนนทบุรี เพื่อเยี่ยมชมและแลกเปลี่ยนข้อคิดเห็นกับคณะผู้บริหารของ มสธ. และเจ้าหน้าที่ที่เกี่ยวข้อง รวมทั้งสมาคมสุโขทัยธรรมาธิราช เพื่อร่วมหารือและกำหนดแนวทางในการขับเคลื่อนประเด็น “การจัดการข้อมูลและพัฒนาองค์ความรู้ชุมชน” โดยนักศึกษา และบัณฑิต มสธ. เป็นผู้ขับเคลื่อนร่วมกับสถาบันพัฒนาองค์กรชุมชน (องค์การมหาชน) หรือ พอช. เพื่อให้เกิดผลสัมฤทธิ์เป็นรูปธรรมต่อไป

การเดินทางในครั้งนี้ คณะกรรมการได้ร่วมแลกเปลี่ยนข้อคิดเห็นและข้อเสนอแนะในประเด็นการหนุนเสริมการวิจัยชุมชนและการจัดทำฐานข้อมูลชุมชน การขับเคลื่อนงานของศูนย์วิทยบริการและชุมชนสัมพันธ์ทั้ง ๑๘ ศูนย์ และแนวทางการบูรณาการระหว่างชุมชน สภาองค์กรชุมชน ตำบล สถาบันพัฒนาองค์กรชุมชน (องค์การมหาชน) และสถาบันการศึกษาในพื้นที่ เพื่อร่วมกันขับเคลื่อนงานวิจัยชุมชนและเสริมพลังให้กับชุมชน โดยคณะกรรมการได้เล็งเห็นถึงความสำคัญ ของ มสธ. ซึ่งเป็นสถาบันการศึกษาที่มีการกระจายตัวของนักศึกษาและบัณฑิตอยู่ทั่วทุกภูมิภาค มีศักยภาพสูงที่จะช่วยหนุนเสริมการวิจัยชุมชนและการจัดทำฐานข้อมูลชุมชน อีกทั้งนักศึกษาและบัณฑิตของ มสธ. จะสามารถเป็นพี่เลี้ยง ให้คำแนะนำ คำปรึกษาการจัดการข้อมูลในชุมชนและการวิจัยชุมชน โดยเชื่อมโยงการทำงานผ่านกลไกสภาองค์กรชุมชนตำบล เพื่อยกระดับการมีส่วนร่วมของชุมชน และสร้างการเปลี่ยนแปลงในพื้นที่ระดับชุมชนได้เป็นอย่างดี ทั้งนี้ คณะกรรมการได้มีข้อเสนอแนะสำคัญต่อ มสธ. และข้อเสนอแนะต่อนักวิจัยและบุคลากรของ มสธ.สรุปได้ ดังนี้

ข้อเสนอแนะต่อมหาวิทยาลัยสุโขทัยธรรมมาธิราช (มสธ.)

๑. มหาวิทยาลัยสุโขทัยธรรมมาธิราช (มสธ.) ควรมีบทบาทเป็นกลไกในการเชื่อมโยงองค์ความรู้สู่ชุมชน การส่งต่อ ถ่ายทอดองค์ความรู้ หรือ Bonding คนในชุมชนหรือกลุ่มต่าง ๆ ในชุมชนให้เชื่อมร้อยเข้าหากันได้ ตลอดจน Bridging ขยายผลความสำเร็จไปยังพื้นที่อื่น เนื่องจาก มสธ. เป็นสถาบันการศึกษาที่มีการกระจายตัวของนักศึกษาและบัณฑิตอยู่ทั่วทุกภูมิภาค อีกทั้งยังมีการขับเคลื่อนงานผ่านศูนย์วิทยบริการและชุมชนสัมพันธ์ทั้ง ๑๘ ศูนย์ทั่วประเทศ นักศึกษาและบัณฑิต มสธ. สามารถเป็นพี่เลี้ยง ให้คำแนะนำ คำปรึกษาการจัดการข้อมูลในชุมชนและการวิจัยชุมชน โดยการขับเคลื่อนงานดังกล่าว มสธ. ควรเชื่อมโยงการทำงานผ่านกลไกสภาองค์กรชุมชนตำบล เพื่อยกระดับการมีส่วนร่วมของชุมชนและสร้างการเปลี่ยนแปลงในพื้นที่ระดับชุมชน

๒. มหาวิทยาลัยสุโขทัยธรรมมาธิราช (มสธ.) สถาบันพัฒนาองค์กรชุมชน (องค์การมหาชน) (พอช.) และสภาองค์กรชุมชนตำบล ควรประสานความร่วมมือกันในการขับเคลื่อนงานวิจัยชุมชนและพัฒนาองค์ความรู้สู่ชุมชน ทั้งนี้ มสธ. และ พอช. ควรเร่งปรึกษาหารือและจัดทำข้อตกลงความร่วมมือระหว่างหน่วยงาน (MOU) เพื่อให้การดำเนินการดังกล่าวขับเคลื่อนไปอย่างรวดเร็วและเกิดเป็นรูปธรรม

๓. ศูนย์วิทยบริการและชุมชนสัมพันธ์ มสธ. ควรเป็นหน่วยงานหลักในการดำเนินการขับเคลื่อนและควรเข้าไปให้ความรู้ทางวิชาการ เพื่อให้ชุมชนสามารถจัดเก็บข้อมูลหรือทำการวิจัยเชิงสำรวจได้อย่างได้ ทั้งนี้ ในอนาคต มสธ. อาจพิจารณาถึงความจำเป็นในการจัดตั้งศูนย์วิทยบริการและชุมชนสัมพันธ์อย่างต่อเนื่องเพื่อให้ศูนย์ดังกล่าวเป็นศูนย์ประจำจังหวัดให้ครบทุกจังหวัด เพื่อทำหน้าที่เป็นศูนย์ประสานงานระหว่างชุมชน สภาองค์กรชุมชนตำบล และสถาบันการศึกษาในพื้นที่เพื่อร่วมกันขับเคลื่อนงานวิจัยชุมชนและเสริมพลังให้กับชุมชนต่อไป

๔. มสธ. ควรจัดหลักสูตรการเรียนรู้ให้กับผู้นำชุมชนในการเป็นผู้นำในการสื่อสาร และผู้นำในการสร้างกระบวนการในการจัดกิจกรรมต่าง ๆ ฝึกอบรมหรือส่งเสริมการเรียนรู้ให้กับคนในชุมชนเกี่ยวกับกระบวนการวิจัยชุมชน การจัดทำหรือเขียนโครงการ จัดทำแผนงาน งบประมาณ ผลลัพธ์ที่ได้ เป็นต้น ซึ่งรายละเอียดในโครงการจะมีความสำคัญอย่างยิ่ง หากชุมชนเขียนโครงการที่อธิบายได้ดี สามารถที่จะสื่อสารให้หน่วยระดับตำบล ระดับอำเภอ ระดับจังหวัดเกิดความเข้าใจได้ โครงการก็จะถูกเชื่อมต่อไปยังหน่วยงานในแต่ละระดับ ถูกหยิบยกนำไปบรรจุไว้ในแผนพัฒนา และนำไปสู่งบประมาณที่ลงมาพัฒนาชุมชนได้

๕. มสธ. ควรสร้างความร่วมมือกับหน่วยราชการ องค์กรท้องถิ่นและหน่วยงานที่เกี่ยวข้องในการสร้างภาคีความร่วมมือในการค้นหาศักยภาพของชุมชน สร้างความเข้มแข็งของชุมชนและแก้ไขปัญหาสิทธิชุมชนแบบองค์รวม

ข้อเสนอแนะต่อนักวิจัยและบุคลากรของ มสธ.

๑. นักวิจัยหรือผู้ช่วยนักวิจัยที่เข้าไปดำเนินการศึกษาวิจัยชุมชน ควรเพื่อเปิดโอกาสให้ประชาชนในชุมชนแต่ละแห่งเข้ามามีส่วนร่วมในการคัดเลือกโจทย์การวิจัย ศึกษาค้นคว้าหาข้อมูล รวมทั้งการกำหนดประเด็นปัญหาเชิงพัฒนา เพื่อแก้ไขปัญหาของชุมชนตนเอง

(ค)

๒. นักวิจัยที่ดำเนินงานวิจัยชุมชน ควรออกแบบการวิจัยชุมชนให้เป็นไปในรูปแบบการวิจัยแบบง่าย ไม่สลับซับซ้อน ไม่จำเป็นออกแบบการวิจัยตามแบบอย่างประเพณีปฏิบัติ อย่างไรก็ตาม การออกแบบวิจัยแบบง่ายก็มีใช้เป็นแบบวิจัยแบบไร้หลักการ แต่เป็นแบบวิจัยที่มีหลักการแบบง่าย สามารถยืดหยุ่นได้ ซึ่งชาวบ้านสามารถประยุกต์ใช้ได้และเข้าใจได้ง่ายกว่า เช่น การตั้งถามแบบง่าย ๆ เพื่อให้ชาวบ้านตอบได้ด้วยภาษาที่ชาวบ้านเข้าใจชัดเจน เป็นต้น

๓. เมื่อได้ดำเนินการวิจัยร่วมกับชุมชนแล้ว การเก็บรวบรวมข้อมูลการวิจัยในแต่ละด้าน จำเป็นที่จะต้องให้พี่เลี้ยงหรือผู้ที่มีความรู้ทางวิชาการมาให้ข้อมูลเพิ่มเติม รวมถึงการเติมเต็มความรู้ให้กับนักวิจัยชุมชน ทีมนักวิจัยจะต้องลงพื้นที่อย่างต่อเนื่อง เพื่อให้คำแนะนำ ให้คำปรึกษา และติดตามผลของโครงการ การให้ข้อเสนอแนะของนักวิจัย ควรหลีกเลี่ยงการให้ข้อเสนอแนะในลักษณะที่จะต้องฟังฟังรัฐหรือองค์กรใดองค์กรหนึ่ง แต่ควรเป็นการให้ข้อเสนอแนะที่ทำให้ชุมชนพึ่งตนเอง พึ่งทรัพยากร และทุนต่าง ๆ ของชุมชนเป็นหลัก ซึ่งจะเป็นการแก้ไขปัญหาและพัฒนาชุมชนได้อย่างยั่งยืน

๔. การลงพื้นที่ชุมชน นักวิจัยเห็นควรใช้องค์ความรู้แบบ “สหวิทยาการ” ใช้ความรู้จากหลายสาขาวิชามาผสมผสานกันกับภูมิปัญญาท้องถิ่นและมรดกทางวัฒนธรรมในพื้นที่ ซึ่งจะทำให้องค์ความรู้จากชุมชนถูกถ่ายทอดอย่างเป็นระบบ มีหลักวิชาการรองรับ และเกิดนวัตกรรมการพัฒนาที่เหมาะสมกับบริบทของชุมชน



๑.๑ ความเป็นมา

คณะกรรมการสิทธิมนุษยชน สิทธิเสรีภาพและการคุ้มครองผู้บริโภค วุฒิสภา โดยคณะอนุกรรมการติดตาม เสนอแนะ และเร่งรัดการปฏิรูปประเทศและการจัดทำและดำเนินการตามยุทธศาสตร์ชาติ ด้านสิทธิมนุษยชน สิทธิเสรีภาพและการคุ้มครองผู้บริโภค ได้ติดตาม เสนอแนะ และเร่งรัดการขับเคลื่อนการดำเนินการตามยุทธศาสตร์ชาติ โดยเฉพาะอย่างยิ่งยุทธศาสตร์ชาติที่ ๔ ด้านการสร้างโอกาสและความเสมอภาคทางสังคม ประเด็น “การสร้างนักวิจัยชุมชนและการจัดการข้อมูลในพื้นที่ตำบล” โดยมีวัตถุประสงค์เพื่อค้นหากลไกในการหนุนเสริมให้ชุมชนได้เรียนรู้การทำวิจัยชุมชนด้วยกระบวนการมีส่วนร่วม จนเกิดเป็นนักวิจัยชุมชน อันนำไปสู่การพัฒนาแก้ไขปัญหาความเดือดร้อน ความเหลื่อมล้ำ และระบบการจัดการสวัสดิการในชุมชน ประกอบกับคณะอนุกรรมการได้รับทราบข้อมูลว่า มหาวิทยาลัยสุโขทัยธรรมาธิราช (มสธ.) มีภารกิจด้านการสนับสนุน และส่งเสริมให้นักศึกษาและชมรมบัณฑิตมหาวิทยาลัยสุโขทัยธรรมาธิราชมีส่วนร่วมในการอนุรักษ์ ส่งเสริมศิลปวัฒนธรรมและพัฒนาภูมิปัญญาท้องถิ่น อีกทั้งยังมีการจัดตั้งหน่วยงานส่วนภูมิภาคของมหาวิทยาลัย ได้แก่ ศูนย์วิทยบริการและชุมชนสัมพันธ์ กระจายไปตามจังหวัดต่าง ๆ ครอบคลุมทุกภาคของประเทศไทย

ในเบื้องต้น คณะอนุกรรมการจึงได้เชิญผู้อำนวยการศูนย์วิทยบริการและชุมชนสัมพันธ์ มหาวิทยาลัยสุโขทัยธรรมาธิราชนนทบุรี และรักษาการในตำแหน่งผู้อำนวยการศูนย์วิทยบริการและชุมชนสัมพันธ์ มหาวิทยาลัยสุโขทัยธรรมาธิราชกาญจนบุรี รวมทั้งอาจารย์ประจำสำนักเทคโนโลยีการศึกษา และเจ้าหน้าที่ที่เกี่ยวข้องของมหาวิทยาลัยสุโขทัยธรรมาธิราช เข้าร่วมประชุมออนไลน์ผ่านสื่ออิเล็กทรอนิกส์กับคณะอนุกรรมการเมื่อวันที่ ๒๙ สิงหาคม ๒๕๖๖ เพื่อให้ข้อมูลข้อคิดเห็น และข้อเสนอแนะเกี่ยวกับบทบาทของชมรมนักศึกษาและชมรมบัณฑิตมหาวิทยาลัย

สุโขทัยธรรมมาธิราชกับการวิจัยชุมชนและการสร้างนักวิจัยชุมชน จากการประชุมดังกล่าว คณะอนุกรรมการได้มีข้อสรุปในเบื้องต้นต่อประเด็น “การสร้างนักวิจัยชุมชนและการจัดการข้อมูลในพื้นที่ตำบล” โดยคณะอนุกรรมการได้เล็งเห็นถึงความสำคัญของมหาวิทยาลัยสุโขทัยธรรมมาธิราช (มสธ.) ซึ่งเป็นสถาบันการศึกษาที่มีการกระจายตัวของนักศึกษาและบัณฑิตอยู่ทั่วทุกภูมิภาค มีศักยภาพสูงที่จะช่วยหนุนเสริมการวิจัยชุมชนและการจัดทำฐานข้อมูลชุมชน อีกทั้งนักศึกษาและบัณฑิตของมหาวิทยาลัยสุโขทัยธรรมมาธิราช (มสธ.) จะสามารถเป็นพี่เลี้ยง ให้คำแนะนำ คำปรึกษาเรื่องการจัดการข้อมูลในชุมชนและการวิจัยชุมชน โดยเชื่อมโยงการทำงานผ่านกลไกสภาองค์กรชุมชนตำบลได้

ดังนั้น เพื่อร่วมกันขับเคลื่อนการดำเนินงานดังกล่าว คณะกรรมการจึงได้มีมติเดินทางไปศึกษาดูงาน ณ มหาวิทยาลัยสุโขทัยธรรมมาธิราช (มสธ.) เพื่อเยี่ยมเยียนและแลกเปลี่ยนข้อคิดเห็นกับ คณะผู้บริหารของมหาวิทยาลัยสุโขทัยธรรมมาธิราช (มสธ.) และเจ้าหน้าที่ที่เกี่ยวข้อง รวมทั้งสมาคมสุโขทัยธรรมมาธิราช เพื่อร่วมหารือและกำหนดแนวทางในการขับเคลื่อนประเด็น “การจัดการข้อมูลและพัฒนาองค์ความรู้ชุมชน” โดยนักศึกษา และบัณฑิตมหาวิทยาลัยสุโขทัยธรรมมาธิราช (มสธ.) เป็นผู้ขับเคลื่อนร่วมกับสถาบันพัฒนาองค์กรชุมชน (องค์การมหาชน) หรือ พอช. เพื่อให้เกิดผลสัมฤทธิ์เป็นรูปธรรมต่อไป

๑.๒ วัตถุประสงค์

๑) เพื่อกำหนดแนวทางในการขับเคลื่อนประเด็น “การจัดการข้อมูลและพัฒนาองค์ความรู้ชุมชน” โดยนักศึกษา และบัณฑิตมหาวิทยาลัยสุโขทัยธรรมมาธิราช (มสธ.) เป็นผู้ขับเคลื่อนร่วมกับสถาบันพัฒนาองค์กรชุมชน (องค์การมหาชน) หรือ พอช.

๒) เพื่อแลกเปลี่ยนข้อมูล ข้อคิดเห็น และรับทราบปัญหาอุปสรรค ตลอดจนรับฟังความคิดเห็น เรื่อง “การจัดการข้อมูลและพัฒนาองค์ความรู้ชุมชน” และร่วมกันค้นหาแนวทางในการหนุนเสริมและขับเคลื่อนงานผ่านกลไกสภาองค์กรชุมชน

๓) เพื่อรวบรวมข้อคิดเห็น ข้อเสนอแนะ เพื่อจัดทำเป็นข้อสรุปและข้อเสนอแนะเกี่ยวกับชมรมนักศึกษาและชมรมบัณฑิตมหาวิทยาลัยสุโขทัยธรรมมาธิราช กับการขับเคลื่อนยุทธศาสตร์ชาติ ด้านการสร้างโอกาสและความเสมอภาคทางสังคม

๑.๓ วิธีการดำเนินการ

๑) เดินทางไปเข้าร่วมประชุมและแลกเปลี่ยนข้อคิดเห็นกับคณะผู้บริหารของมหาวิทยาลัยสุโขทัยธรรมมาธิราช (มสธ.) เพื่อหารือและติดตามความคืบหน้า เรื่อง “การจัดการข้อมูลและพัฒนาองค์ความรู้ชุมชน” ณ มหาวิทยาลัยสุโขทัยธรรมมาธิราช ตำบลบางพูด อำเภอปากเกร็ด จังหวัดนนทบุรี ในประเด็นดังต่อไปนี้

(๑) แนวทางการหนุนเสริมการวิจัยชุมชนและการจัดทำฐานข้อมูลชุมชนของมหาวิทยาลัยสุโขทัยธรรมมาธิราชและสมาคมสุโขทัยธรรมมาธิราช

(๒) การขับเคลื่อนงานของศูนย์วิทยบริการและชุมชนสัมพันธ์ และแนวทางการบูรณาการระหว่างชุมชน สภากองค์กรชุมชนตำบล และสถาบันการศึกษาในพื้นที่ เพื่อร่วมกันขับเคลื่อนงานวิจัยชุมชนและเสริมพลังให้กับชุมชน

(๓) ข้อเสนอแนะอื่น ๆ ที่เป็นประโยชน์ต่อการสร้างนักวิจัยชุมชนและจัดการข้อมูลในพื้นที่ระดับตำบล

๒) จัดทำรายงานสรุปผลข้อคิดเห็นและข้อเสนอแนะ เพื่อนำเสนอเป็นข้อมูลต่อคณะกรรมการสิทธิมนุษยชนฯ และคณะกรรมการการ ตสร. วุฒิสภา ต่อไป

๑.๔ กำหนดการเดินทาง

เวลา ๑๒.๕๐ นาฬิกา	เดินทางถึงมหาวิทยาลัยสุโขทัยธรรมมาธิราช
เวลา ๑๓.๐๐ – ๑๓.๑๕ นาฬิกา	ผู้บริหารมหาวิทยาลัยสุโขทัยธรรมมาธิราช กล่าวต้อนรับคณะกรรมการ
เวลา ๑๓.๑๕ – ๑๓.๔๕ นาฬิกา	นายอนุศักดิ์ คงมาลัย รองประธานคณะกรรมการสิทธิมนุษยชนฯ คนที่สองและประธานคณะกรรมการตสร. ด้านสิทธิมนุษยชน สิทธิเสรีภาพและการคุ้มครองผู้บริโภค กล่าววัตถุประสงค์ในการเดินทางเข้าเยี่ยมเยียนมหาวิทยาลัยสุโขทัยธรรมมาธิราช และการประชุมเพื่อแลกเปลี่ยนข้อคิดเห็น ประเด็น “การจัดการข้อมูลและพัฒนาองค์ความรู้ชุมชน”
เวลา ๑๓.๔๕ – ๑๔.๑๕ นาฬิกา	ผู้แทนมหาวิทยาลัยสุโขทัยธรรมมาธิราชและสมาคมสุโขทัยธรรมมาธิราช นำเสนอในประเด็นดังต่อไปนี้ ๑. แนวทางการหนุนเสริมการวิจัยชุมชนและการจัดทำฐานข้อมูลชุมชนของมหาวิทยาลัยสุโขทัยธรรมมาธิราชและสมาคมสุโขทัยธรรมมาธิราช ๒. การขับเคลื่อนงานของศูนย์วิทยบริการและชุมชนสัมพันธ์ และแนวทางการบูรณาการระหว่างชุมชน สภากองค์กรชุมชนตำบล และสถาบันการศึกษาในพื้นที่ เพื่อร่วมกันขับเคลื่อนงานวิจัยชุมชนและเสริมพลังให้กับชุมชน
เวลา ๑๔.๑๕ – ๑๕.๐๐ นาฬิกา	คณะกรรมการสิทธิมนุษยชนฯ คณะอนุกรรมการ คณะผู้บริหารของมหาวิทยาลัยสุโขทัยธรรมมาธิราช ผู้จัดการสมาคมสุโขทัยธรรมมาธิราช และเจ้าหน้าที่ที่เกี่ยวข้อง ร่วมแลกเปลี่ยนข้อคิดเห็นและหาแนวทางการขับเคลื่อน เรื่อง “การหนุนเสริมการจัดการข้อมูลและพัฒนาองค์ความรู้ชุมชน”

เวลา ๑๕.๐๐ – ๑๕.๑๕ นาฬิกา

สรุปผลการประชุมและปิดการประชุม โดย นายอนุศักดิ์
คงมาลัย รองประธานคณะกรรมการสิทธิมนุษยชนฯ
คนที่สอง และประธานคณะอนุกรรมการ ตสร.
ด้านสิทธิมนุษยชน สิทธิเสรีภาพและการคุ้มครองผู้บริโภค

เวลา ๑๕.๓๐ นาฬิกา

ออกเดินทางจาก ณ มหาวิทยาลัยสุโขทัยธรรมาธิราช

เวลา ๑๖.๓๐ นาฬิกา

เดินทางถึงอาคารรัฐสภา (เกียกกาย)

๑.๕ ผลที่คาดว่าจะได้รับ

คณะกรรมการได้แลกเปลี่ยนข้อคิดเห็นกับคณะผู้บริหารของมหาวิทยาลัยสุโขทัย
ธรรมาธิราช (มสธ.) และเจ้าหน้าที่ที่เกี่ยวข้อง รวมทั้งสมาคมสุโขทัยธรรมาธิราช เพื่อร่วมหารือและ
กำหนดแนวทางในการดำเนินการขับเคลื่อนประเด็น “การจัดการข้อมูลและพัฒนาองค์ความรู้ชุมชน”
รวมทั้งได้รับทราบข้อมูลเกี่ยวกับระบบการจัดการข้อมูลและพัฒนาองค์ความรู้ชุมชน อันนำไปสู่การจัดทำ
ข้อเสนอแนะในการขับเคลื่อนการดำเนินงานตามยุทธศาสตร์ชาติด้านการสร้างโอกาสและความเสมอภาค
ทางสังคม

บทที่ ๒ การพิจารณาศึกษาข้อมูล แนวคิด ทฤษฎีที่เกี่ยวข้อง

๒.๑ มหาวิทยาลัยสุโขทัยธรรมาธิราช

มหาวิทยาลัยสุโขทัยธรรมาธิราช (มสธ.) เป็นมหาวิทยาลัยในระบบเปิด จัดการเรียนการสอนโดยใช้ระบบการสอนทางไกล ซึ่งพระบาทสมเด็จพระเจ้าอยู่หัวภูมิพลอดุลยเดช ทรงพระกรุณาโปรดเกล้าโปรดกระหม่อมพระราชทานชื่อ "มหาวิทยาลัยสุโขทัยธรรมาธิราช" ตามพระนามเดิมของพระบาทสมเด็จพระเจ้าอยู่หัว รัชกาลที่ ๗ เมื่อครั้งทรงดำรงพระอิสริยยศ เป็น "กรมหลวงสุโขทัยธรรมราชา" และพระราชทานพระบรมราชานุญาตให้ใช้พระราชลัญจกรในรัชกาลที่ ๗ ซึ่งเป็นรูปพระแสงศรสามองค์ นำมาประกอบกับเจดีย์ทรงพุ่มข้าวบิณฑ์ ซึ่งเป็นสัญลักษณ์ของกรุงสุโขทัยเป็นตราประจำมหาวิทยาลัย



วันที่ ๕ กันยายน ๒๕๒๑ พระบาทสมเด็จพระเจ้าอยู่หัว ได้ทรงลงพระปรมาภิไธยในพระราชบัญญัติมหาวิทยาลัยสุโขทัยธรรมาธิราช มหาวิทยาลัยจึงกำหนดวันที่ ๕ กันยายน ของทุกปีเป็นวันสถาปนามหาวิทยาลัย

วันที่ ๒๔ ตุลาคม ๒๕๒๑ พระบาทสมเด็จพระเจ้าอยู่หัวได้มีพระบรมราชโองการโปรดเกล้าฯ แต่งตั้งกรรมการสภามหาวิทยาลัยชุดแรก รวมทั้งได้มีพระบรมราชโองการโปรดเกล้าฯ แต่งตั้ง ศาสตราจารย์วิจิตร ศรีสอ้าน ให้ดำรงตำแหน่งอธิการบดีคนแรก

ปณิธาน

มสธ. ในฐานะเป็นมหาวิทยาลัยในระบบเปิด ยึดหลักการศึกษาลดชีวิต มุ่งพัฒนาคุณภาพของประชาชนทั่วไป เพิ่มพูนวิทยฐานะแก่ผู้ประกอบอาชีพและขยายโอกาสทางการศึกษาต่อสำหรับทุกคน เพื่อสนองความต้องการของบุคคลและสังคมด้วยการจัดระบบการเรียนการสอนทางไกล ซึ่งใช้สื่อการสอนทางไปรษณีย์ วิทยุกระจายเสียง วิทยุโทรทัศน์ สื่อออนไลน์และวิธีการอื่นที่ผู้เรียนสามารถศึกษาได้ด้วยตนเอง โดยไม่ต้องเข้าชั้นเรียนตามปกติ

พันธกิจ

๑. จัดให้มีการศึกษาอย่างต่อเนื่อง ตลอดชีวิต
๒. วิจัยพัฒนาองค์ความรู้ และนวัตกรรม เพื่อใช้ในการพัฒนาบุคคล ชุมชน สังคม และประเทศ

๓. บริการวิชาการเพื่อบูรณาการความรู้ใช้ประโยชน์ต่อชุมชน สังคมและประเทศ ให้มั่นคงและยั่งยืน

๔. เรียนรู้ อนุรักษ์ ฟื้นฟู สืบสาน และเผยแพร่ศิลปะและวัฒนธรรม

๕. พัฒนางองค์กรให้มั่นคง มั่งคั่ง ยั่งยืน และมีธรรมาภิบาล

อำนาจหน้าที่ของ มสธ.

พระราชบัญญัติมหาวิทยาลัยสุโขทัยธรรมมาธิราช พ.ศ. ๒๕๒๑ มาตรา ๕ ได้บัญญัติให้มหาวิทยาลัยสุโขทัยธรรมมาธิราช เป็นสถาบันการศึกษาแบบไม่มีชั้นเรียนของตนเอง มีวัตถุประสงค์ให้การศึกษาและส่งเสริมวิชาการและวิชาชีพชั้นสูง ทำการวิจัย ให้บริการทางวิชาการแก่สังคม และทะนุบำรุงวัฒนธรรม

วิสัยทัศน์

เป็นมหาวิทยาลัยเปิดชั้นนำของโลกที่ใช้เทคโนโลยีและนวัตกรรมการศึกษาทางไกล เพื่อสร้างโอกาสการเรียนรู้ด้วยตนเองตลอดชีวิตสำหรับทุกคน

เป้าประสงค์/วัตถุประสงค์

๑. เพื่อพัฒนา มสธ. ให้เป็นมหาวิทยาลัยเปิด ทางไกลชั้นนำที่ได้รับการยอมรับในระดับสากล

๒. เพื่อผลิตบัณฑิตที่มีคุณธรรมนำความรู้และจัดการศึกษาให้มีคุณภาพได้มาตรฐานตอบสนองต่อการพัฒนาสังคมและประเทศ

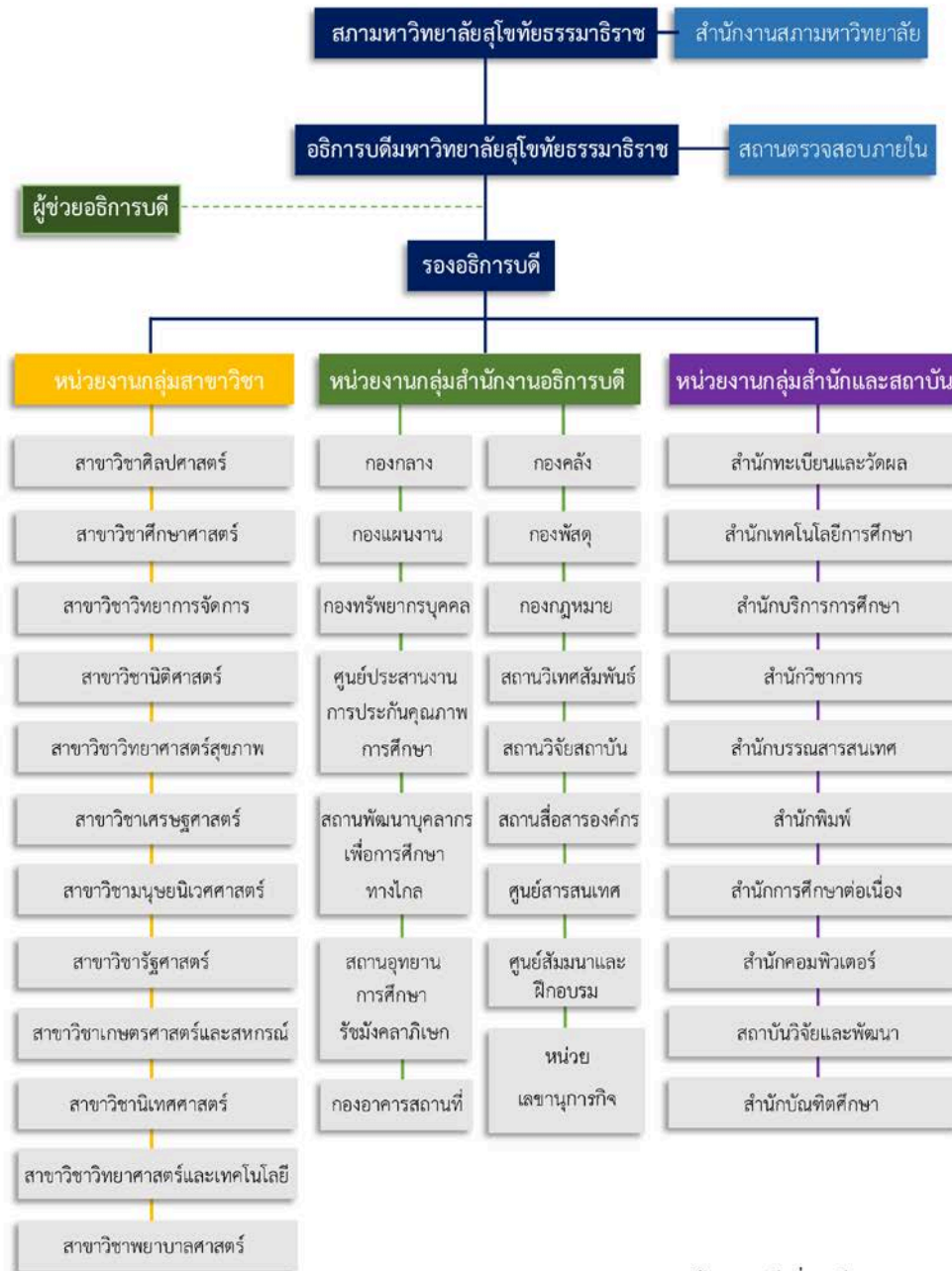
๓. เพื่อเป็นมหาวิทยาลัยเปิดทางไกลที่ใช้เทคโนโลยีที่ทันสมัย พัฒนาสู่ระบบการเรียนการสอนอิเล็กทรอนิกส์

รางวัลความเป็นเลิศ

ปี ๒๕๓๘ มหาวิทยาลัยสุโขทัยธรรมมาธิราชได้รับรางวัล AWARD OF EXCELLENCE จาก THE INTERNATIONAL COUNCIL FOR DISTANCE EDUCATION และ THE COMMONWEALTH OF LEARNING ในประเภทสถาบันที่มีความเป็นเลิศในด้านการจัดการศึกษาทางไกล โดยคัดเลือกจากสถาบันการศึกษาที่ได้รับการเสนอชื่อเข้ารับรางวัลทั้งหมด ๗๙ ประเทศทั่วโลก มหาวิทยาลัยสุโขทัยธรรมมาธิราช เป็นสถาบันเดียวที่ได้รับรางวัลนี้ในฐานะที่มหาวิทยาลัยปฏิบัติภารกิจเป็นเลิศในด้านการขยายโอกาสทางการศึกษา การพัฒนาเทคนิคด้านการเรียนการสอนทางไกล และการสนับสนุนการศึกษาทางไกลในระดับประเทศและระดับภูมิภาค

การแบ่งส่วนราชการของ มสธ.

โครงสร้างหน่วยงานของมหาวิทยาลัยสุโขทัยธรรมมาธิราช



ข้อมูล ณ วันที่ 16 มีนาคม 2564

๒.๒ ส่วนบริหารศูนย์วิทยบริการและชุมชนสัมพันธ์

“ส่วนบริหารศูนย์วิทยบริการและชุมชนสัมพันธ์” เป็นส่วนงานภายในของสำนักบริการการศึกษา มหาวิทยาลัยสุโขทัยธรรมาธิราช จัดตั้งขึ้นเมื่อวันที่ ๑๔ มกราคม ๒๕๖๔ ตามประกาศมหาวิทยาลัยสุโขทัยธรรมาธิราช ประกอบด้วย ๓ งาน ดังนี้

๑. งานอำนวยการและบริหารงานทั่วไป
๒. งานเทคโนโลยีสารสนเทศ
๓. งานประสานเครือข่ายและชุมชนท้องถิ่น

โดยส่วนบริหารศูนย์วิทยบริการและชุมชนสัมพันธ์ มีหน้าที่ในการสนับสนุน ประสานนโยบายและแผน ติดตามประเมินผลการดำเนินงานของศูนย์วิทยบริการและชุมชนสัมพันธ์ ศึกษาวิเคราะห์การดำเนินงานของศูนย์วิทยบริการและชุมชนสัมพันธ์ เพื่อเสนอแนวทางการปรับปรุง ส่งเสริมและพัฒนาการดำเนินงานของศูนย์วิทยบริการและชุมชนสัมพันธ์

วิสัยทัศน์

เป็นหน่วยงานกลางประสานและผลักดันการพัฒนาศูนย์วิทยบริการและชุมชนสัมพันธ์ ไปสู่ความเป็นเลิศ

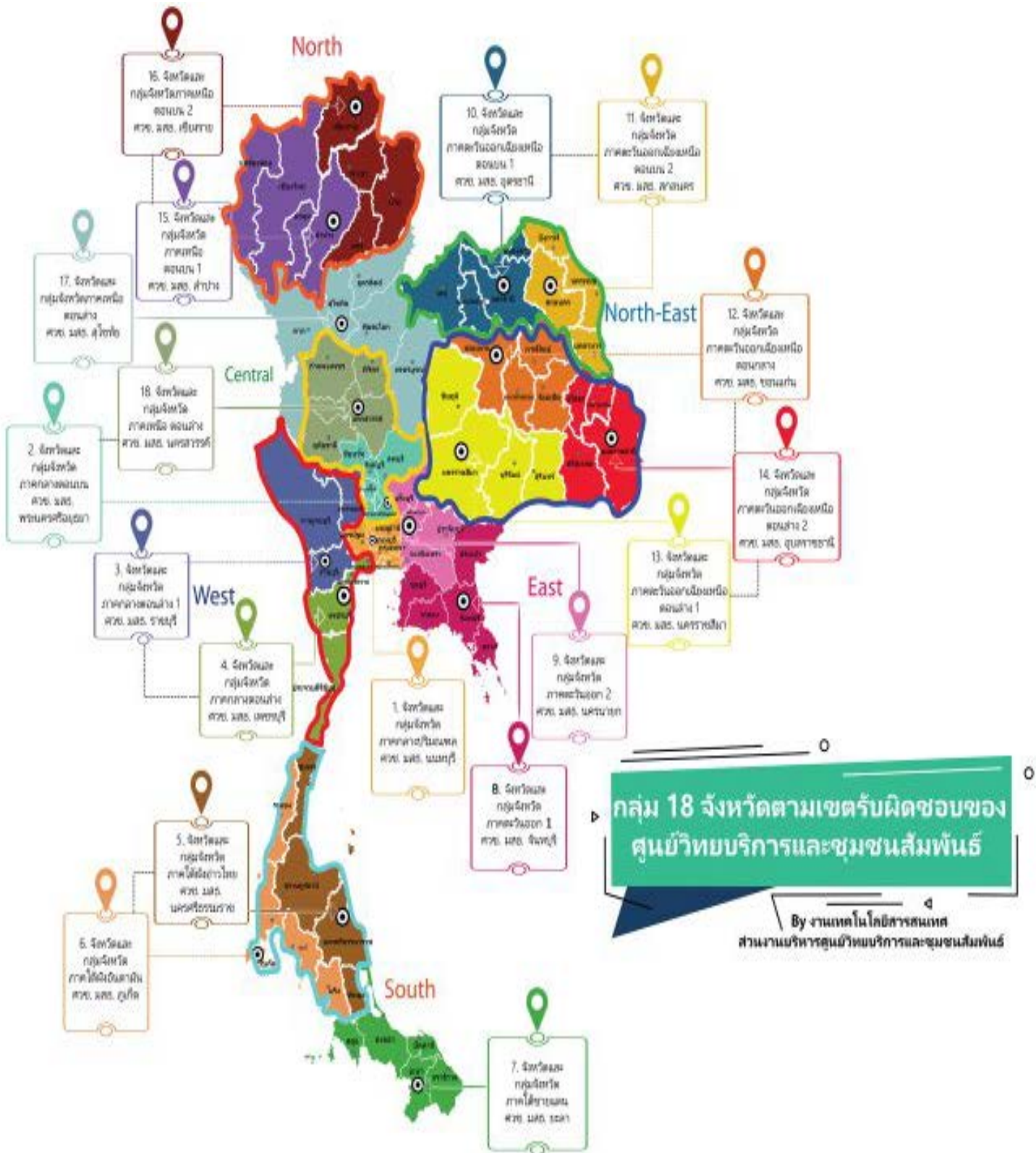
พันธกิจ

๑. เป็นหน่วยงานกลาง ประสานนโยบายสนับสนุนและผลักดันแผนยุทธศาสตร์ของศูนย์วิทยบริการและชุมชนสัมพันธ์ให้ไปสู่ความสำเร็จ
๒. ติดตาม และประเมินผลการดำเนินงาน ศึกษา วิเคราะห์ เสนอแนวทางการพัฒนาการดำเนินงานของศูนย์วิทยบริการและชุมชนสัมพันธ์
๓. การติดตามประเมินผลการดำเนินงานตามนโยบายของมหาวิทยาลัย

สำนักบริการการศึกษา เป็นหน่วยงานหนึ่งภายในมหาวิทยาลัยสุโขทัยธรรมาธิราช จัดตั้งขึ้นเมื่อวันที่ ๒๒ มีนาคม ๒๕๖๒ โดยมีพระราชกฤษฎีกาจัดตั้งหน่วยงานขึ้นในสุโขทัยธรรมาธิราช ประกอบด้วย ๔ หน่วยงาน คือ สำนักงานอธิการบดี สำนักทะเบียนและวัดผล สำนักเทคโนโลยีการศึกษา สำนักบริการการศึกษา และสำนักวิชาการ

ต่อมาในวันที่ ๕ กรกฎาคม ๒๕๖๒ ได้มีประกาศทบวงมหาวิทยาลัยให้มีการแบ่งส่วนราชการในสำนักดังกล่าวข้างต้น ออกเป็นหน่วยงานต่าง ๆ ตามลักษณะหน้าที่และความรับผิดชอบ และต่อมาได้มีประกาศมหาวิทยาลัยสุโขทัยธรรมาธิราช เรื่อง การแบ่งส่วนงานภายในสำนักบริการการศึกษา โดยให้แบ่งส่วนงานภายในสำนักบริการการศึกษา คือ สำนักงานเลขานุการ ฝ่ายแนะแนวการศึกษา ศูนย์บริการการศึกษาประจำภูมิภาค ศูนย์บริการการสอนทางไปรษณีย์ ส่วนบริหารศูนย์วิทยบริการและชุมชนสัมพันธ์ และศูนย์วิทยบริการและชุมชนสัมพันธ์

การกำหนดเขตพื้นที่ความรับผิดชอบของศูนย์วิทยบริการและชุมชนสัมพันธ์



๒.๓ ยุทธศาสตร์ชาติด้านความการสร้างโอกาสและความเสมอภาคทางสังคมที่เกี่ยวข้องกับสภาพสังคมชนตำบล

ยุทธศาสตร์ชาติด้านความการสร้างโอกาสและความเสมอภาคทางสังคมมีเป้าหมายการพัฒนาที่สำคัญที่ให้ความสำคัญการดึงเอาพลังของภาคส่วนต่าง ๆ ทั้งภาคเอกชน ประชาสังคม ชุมชนท้องถิ่นมาร่วมขับเคลื่อน โดยการสนับสนุนการรวมตัวของประชาชนในการร่วมคิดร่วมทำ เพื่อส่วนรวม การกระจายอำนาจและความรับผิดชอบไปสู่กลไกบริหารราชการแผ่นดินในระดับท้องถิ่น การเสริมสร้างความเข้มแข็งของชุมชนในการจัดการตนเอง และการเตรียมความพร้อมของประชากรไทย ทั้งในมิติสุขภาพ เศรษฐกิจ สังคม และสภาพแวดล้อมให้เป็นประชากรที่มีคุณภาพ สามารถพึ่งตนเอง และทำประโยชน์แก่ครอบครัว ชุมชน และสังคมให้นานที่สุด โดยรัฐให้หลักประกันการเข้าถึงบริการและสวัสดิการที่มีคุณภาพอย่างเป็นธรรมและทั่วถึง โดยมีประเด็นยุทธศาสตร์และแนวทางการพัฒนาที่สำคัญ คือ

๑. การลดความเหลื่อมล้ำ สร้างความเป็นธรรมในทุกมิติ

- ปรับโครงสร้างเศรษฐกิจฐานราก โดยพัฒนาเศรษฐกิจและสังคม
- ปฏิรูประบบภาษีและคุ้มครองผู้บริโภค เพื่อสร้างความเสมอภาคและเป็นธรรม
- กระจายการถือครองที่ดินและการเข้าถึงทรัพยากรแก้ไขปัญหาความขัดแย้งในพื้นที่ป่าทับซ้อนพื้นที่ทำกิน
- เพิ่มผลิตภาพและคุ้มครองแรงงานไทย
- สร้างหลักประกันทางสังคมที่ครอบคลุมและเหมาะสมกับคนทุกกลุ่มคน
- ลงทุนช่วยเหลือกลุ่มคนยากจนและกลุ่มผู้ด้อยโอกาส
- สร้างความเป็นธรรมในการเข้าถึงบริการสาธารณสุขและการศึกษา
- สร้างความเป็นธรรมในการเข้าถึงกระบวนการยุติธรรม

๒. การกระจายศูนย์กลางความเจริญทางเศรษฐกิจ สังคม และเทคโนโลยีเพิ่มโอกาสให้ทุกภาคส่วนเข้ามาเป็นกำลังของการพัฒนาประเทศในทุกระดับ

- พัฒนาศูนย์กลางความเจริญทางเศรษฐกิจ สังคม และเทคโนโลยีในภูมิภาค
- กำหนดแผนพัฒนาเศรษฐกิจและสังคมของแต่ละกลุ่มจังหวัดในมิติต่าง ๆ
- จัดระบบเมืองที่เอื้อต่อการสร้างชีวิตและสังคมที่มีคุณภาพและปลอดภัย
- ปรับโครงสร้างและแก้ไขกฎหมายระเบียบบริหารราชการแผ่นดิน
- พัฒนากำลังแรงงาน วางแผนกำลังคนที่สอดคล้องกับการพัฒนา
- สนับสนุนการพัฒนาพื้นที่บนฐานข้อมูลความรู้ เทคโนโลยีและนวัตกรรม

๓. การเสริมสร้างพลังทางสังคม

- สร้างสังคมเข้มแข็งที่แบ่งปัน ไม่ทอดทิ้งกัน และมีคุณธรรม
- สนับสนุนความร่วมมือทุกภาคส่วน ระหว่างภาครัฐ ภาคเอกชน ภาควิชาการ ภาคประชาสังคม และภาคประชาชน
- ส่งเสริมความเสมอภาคทางเพศ และบทบาทของสตรีในการสร้างสรรค์สังคม
- สนับสนุนการพัฒนาบนฐานทุนทางสังคมและวัฒนธรรม
- สนับสนุนการพัฒนาเทคโนโลยีสารสนเทศและสื่อสร้างสรรค์เพื่อรองรับสังคมยุคดิจิทัล

๔. การเพิ่มขีดความสามารถของชุมชนท้องถิ่นในการพัฒนา การพึ่งตนเองและการจัดการตนเองเพื่อสร้างสังคมคุณภาพ

- ส่งเสริมการปรับพฤติกรรมในระดับครัวเรือน ให้มีขีดความสามารถในการจัดการวางแผนชีวิต สุขภาพ ครอบครัว การเงินและอาชีพ
- เสริมสร้างศักยภาพของชุมชนในการพึ่งตนเองและการพึ่งพากันเอง
- สร้างการมีส่วนร่วมของภาคส่วนต่าง ๆ เพื่อสร้างประชาธิปไตยชุมชน
- สร้างภูมิคุ้มกันทางปัญญาให้กับชุมชน

๒.๔ แนวคิดที่เกี่ยวข้องกับการวิจัยชุมชนและการจัดการข้อมูลในพื้นที่ระดับตำบล

๒.๔.๑ แนวคิดการวิจัยเชิงปฏิบัติการอย่างมีส่วนร่วม (Participatory Action Research : PAR)

การวิจัยเชิงปฏิบัติการอย่างมีส่วนร่วม หมายถึง การเรียนรู้ และแสวงหาความรู้จากประสบการณ์โดยอาศัยการมีส่วนร่วมของหมู่คณะ คือ ระหว่างชาวบ้านกับผู้วิจัย โดยจะเริ่มตั้งแต่ร่วมคิด ร่วมวางแผน ร่วมตัดสินใจร่วมดำเนินการ ร่วมประเมินผลและร่วมรับผลที่เกิดจากการดำเนินงานและสรุปบทเรียนตลอดจนร่วมหาวิธีแก้ไขปัญหา และร่วมพัฒนาต่อไป โดยการวิจัยเชิงปฏิบัติการอย่างมีส่วนร่วม จะเน้นการยอมรับหรือความเห็นพ้องจากชาวบ้านเป็นสำคัญ

ปรัชญาของการวิจัยเชิงปฏิบัติการอย่างมีส่วนร่วม

การวิจัยเชิงปฏิบัติการอย่างมีส่วนร่วม มีปรัชญาเพื่อมุ่งช่วยเหลือกลุ่มผู้ด้อยโอกาสในสังคม เชื่อในความสามารถของมนุษย์ที่จะเรียนรู้ในสิ่งที่สามารถเป็นประโยชน์สูงสุด หาวิธีแก้ปัญหาของตนเองเมื่อถึงคราวที่ตนจะต้องตัดสินใจว่าจะทำอย่างไร

หลักการการวิจัยเชิงปฏิบัติการอย่างมีส่วนร่วม มีดังนี้

๑) ให้ความสำคัญและเคารพต่อภูมิความรู้ของชาวบ้าน ตลอดจนกระบวนการสร้างความรู้ที่แตกต่างไปจากของนักวิชาการยังเป็นสิ่งที่ปฏิบัติและยอมรับกันแพร่หลายในหมู่ชาวบ้านคนยากจน เพื่อเป็นหนทางแก้ปัญหาในการดำรงชีวิตของเขา

๒) ปรับปรุงความสามารถและศักยภาพของชาวบ้านด้วยการส่งเสริมยกระดับและพัฒนาความเชื่อมั่นในตัวเองของเขาให้สามารถวิเคราะห์และสังเคราะห์สถานการณ์ปัญหาของเขาเอง

๓) ให้ความรู้ที่เหมาะสมแก่ชาวบ้านและคนยากจนโดยให้สามารถได้รับความรู้ที่เกิดขึ้นในระบบสังคมของเขาและสามารถที่จะทำความเข้าใจ แปลความหมายตลอดจนนำไปใช้อย่างเหมาะสม

๔) สนใจในปริทัศน์ของชาวบ้าน โดยการวิจัยปฏิบัติการอย่างมีส่วนร่วมจะช่วยให้เปิดเผยให้เห็นคำถามที่ตรงกับปัญหาของชาวบ้าน

๕) ปลดปล่อยความคิด สามารถใช้ความคิดเห็นของตนอย่างเสรีในการมองสถานการณ์และปัญหาของตนเอง สามารถใช้วิจารณ์ญาณในการวิเคราะห์ วิจัย ตรวจสอบสภาพเท็จจริงต่าง ๆ สามารถยืนหยัดต่อต้านพลังอิทธิพลจากภายนอก หรือจากอำนาจกดขี่ของผู้มีอำนาจ

จุดเด่นของการวิจัยเชิงปฏิบัติการอย่างมีส่วนร่วม

- คำถามวิจัย เกิดจากปัญหาในกลุ่มชุมชน
- เก็บข้อมูลสามเส้า สหวิทยาการ ข้อมูลหลายแหล่ง
- วิเคราะห์ร่วมกันในพื้นที่ทันที ไม่ใช่สถิติซับซ้อน
- นำเสนอผลการตรวจสอบร่วม มีเสนอหลายรูปแบบทุกฝ่ายร่วมเสนอ
- บทบาทนักวิจัย ภายนอก-ภายใน คนในชุมชน และคนนอกชุมชน
- ความเที่ยงตรง

คุณลักษณะของการวิจัยเชิงปฏิบัติการอย่างมีส่วนร่วม

- ๑) เป็นกระบวนการทางสังคม ที่จะนำไปสู่การพัฒนาปัจเจกชน
- ๒) เน้นการมีส่วนร่วมของทุกคน
- ๓) เน้นการปฏิบัติที่เกิดจากปฏิสัมพันธ์ของคนในอดีต องค์กร ศักยภาพปฏิบัติ

ให้ดีขึ้น

๔) ปลุกจิตสำนึกให้คนคลี่คลายเอาชนะปัญหา

๕) เน้นการวิพากษ์ สะท้อนตัวเอง

๖) เป็นวงจรการเรียนรู้เพื่อการเปลี่ยนแปลง

๗) ใช้แนวทางผสมผสาน เน้นเทคนิคการเก็บและวิเคราะห์ข้อมูลที่ก่อให้เกิด

การเรียนรู้ และปฏิบัติร่วมกัน

๒.๔.๒ แนวคิดการวิจัยเพื่อท้องถิ่น

หลักการดำเนินงานวิจัยเพื่อท้องถิ่น

ศาสตราจารย์นายแพทย์วิจารณ์ พานิช ได้กล่าวถึงระบบการวิจัยเพื่อท้องถิ่นไว้ว่า จะต้องมีส่วนประกอบสำคัญ ดังต่อไปนี้

๑) ระบบทรัพยากรต้องมีระบบทรัพยากรที่มาจากส่วนกลาง และส่วนท้องถิ่น

๒) หน่วยงานจัดการงานวิจัยเพื่อท้องถิ่นต้องมีหน่วยงานจัดการ งานวิจัยเพื่อท้องถิ่น ที่สามารถเรียนรู้ และพัฒนาศาสตร์และศิลป์ในการจัดการ งานวิจัยเพื่อท้องถิ่น ที่เชื่อมโยง กับการจัดงานวิจัย ในภาพรวมของประเทศ ซึ่งหน่วยจัดการงานวิจัยเพื่อท้องถิ่นนี้ อาจมีหน่วยงานเดียวดูแลทั้งประเทศ หรืออาจแยกเป็น ๒ – ๓ หน่วยงาน บางพื้นที่กันดูแลตามความเหมาะสม

๓) นักบริหารวิจัยเพื่อท้องถิ่น เนื่องจากการวิจัยเพื่อท้องถิ่น ในประเทศไทยเป็นเรื่องใหม่ นักวิจัยเองยังไม่สันทัด ไม่คุ้นเคย และคนในท้องถิ่นเอง ก็ยังไม่คุ้นเคย จึงต้องการนักบริหารงานวิจัย เข้าไปจัดกระบวนการ แปรความต้องการ ของชาวบ้านให้เป็นโจทย์วิจัย จัดกระบวนการเพื่อกำหนดกระบวนการ หรือวิธีวิจัย และแปลผลการวิจัย ตลอดจนนำผลการวิจัย ไปใช้ประโยชน์ในท้องถิ่น ซึ่งนักบริหารงานวิจัยเพื่อท้องถิ่น จะต้องมียุทธศาสตร์หลายด้าน ที่แตกต่าง ไปจากนักบริหารงานวิจัยโดยทั่วไป

๔) สถาบันวิจัยเพื่อท้องถิ่นต้องมีการจัดตั้งและส่งเสริมความเข้มแข็ง ขององค์กร ทั้ง ๓ กลุ่ม ได้แก่ สถาบันการศึกษา องค์กรพัฒนาเอกชน องค์กรวิจัยและเทคโนโลยี เพื่อให้ทำหน้าที่เป็นกลไก ในการรับใช้ชุมชนท้องถิ่น ในการส่งเสริมงานวิจัยเพื่อท้องถิ่น ควบคู่ไปกับการสร้างฐานความรู้ เพื่อท้องถิ่น

๕) นักวิจัยเพื่อท้องถิ่นควรประกอบด้วย นักวิจัยจากหลายสาขาวิชา หลายพื้นฐานประสบการณ์ แต่มีส่วนที่เหมือนกัน หรือมีเจตนารมณ์ร่วมกันคือ ต้องการเข้ามาอำนวยความสะดวก ให้ชาวบ้านสร้างความรู้ เพื่อใช้ในการพัฒนาท้องถิ่นของตน

๖) นักวิจัยเชิงทฤษฎีจะต้องเข้ามาจับภาพรวม ภาพใหญ่ พัฒนาเป็นทฤษฎีที่สร้างขึ้นเองภายในประเทศ จากข้อมูลท้องถิ่น ซึ่งในขณะนี้แทบจะไม่มีทฤษฎีทางสังคมที่สร้างขึ้นเองภายในประเทศจากข้อมูลท้องถิ่นเลย

๗) ระบบข้อมูลเพื่อการวิจัยท้องถิ่น ข้อมูลส่วนหนึ่ง (ซึ่งเป็นข้อมูลส่วนใหญ่ที่ต้องการ) คือ ข้อมูลเกี่ยวกับความเป็นอยู่ของชาวบ้านทั่วประเทศ ประเด็นที่สำคัญ คือ ความแม่นยำ และทันสมัยของข้อมูลจะต้องมีการจัดเก็บและเชื่อมโยงกันอย่างเป็นระบบ และมีการประมวลและใช้ข้อมูลในแต่ละท้องถิ่นให้เป็นประโยชน์ระบบการวิจัยเพื่อท้องถิ่นในประเทศไทย ยังอยู่ในระยะเริ่มต้น จึงยังต้องการการพัฒนาอีกมาก โดยเฉพาะอย่างยิ่งด้านการบริหารจัดการ จึงควรเป็นระบบเปิด ไม่มีสูตรสำเร็จตายตัว เป็นการนำไปสร้างความรู้ เท่ากับว่าผู้ที่เกี่ยวข้องต้องช่วยกันพัฒนาระบบนี้ โดยมีเป้าหมายอันยิ่งใหญ่ คือ “สังคมไทย มีการพัฒนาอย่างยั่งยืน บนฐานความรู้ และการสร้างความรู้ในทุกส่วนของสังคม”

ความหมายและกระบวนการงานวิจัยเพื่อท้องถิ่น

ภายใต้แนวคิด และหลักการดังกล่าว จึงเกิดคำนิยามใหม่สำหรับงานวิจัยว่าเป็น “กระบวนการ” ที่ให้คนในชุมชนได้มีส่วนร่วมคิดทบทวนสถานการณ์ ตั้งคำถาม วางแผน หาข้อมูล ทดลองทำ วิเคราะห์ สรุปคำตอบและถอดบทเรียนเพื่อปรับปรุงงานต่อไป นั้นหมายความว่า งานวิจัยเพื่อท้องถิ่นเป็นเครื่องมือหนึ่งที่เน้นการให้ “คน” ในชุมชน เข้ามาร่วมในกระบวนการวิจัยตั้งแต่การเริ่มคิด ตั้งคำถาม การวางแผน และการค้นหาคำตอบอย่างเป็นระบบ โดยมีการเรียนรู้จากการปฏิบัติจริง (Action Research) ทำให้ชุมชนได้เรียนรู้ ได้ผลงานและเก่งขึ้นในการแก้ปัญหาของตนเอง ตลอดจนยกระดับการแก้ปัญหาให้มีความน่าเชื่อถือสูง และสามารถนำกระบวนการนี้ในการแก้ไขปัญหาอื่น ๆ ในท้องถิ่น มีกระบวนการศึกษาเรียนรู้อย่างเป็นเหตุเป็นผล ดังนั้น จุดเน้นของงานวิจัยเพื่อท้องถิ่นก็คือ เน้นที่ “กระบวนการ” มากกว่า “ผลลัพธ์” เพื่อให้ชาวบ้าน ได้ประโยชน์จากงานวิจัยโดยตรง ให้งานวิจัย มีส่วนในการแก้ปัญหาของชาวบ้าน และเกิดการเปลี่ยนแปลงขึ้นจริงในชุมชน ซึ่งจะต้องอาศัย “เวที” (การประชุมเสวนา ถกเถียง) เป็นเครื่องมือ เพื่อให้คนในชุมชนได้มีส่วนร่วม ทั้งกลุ่ม

ชาวบ้าน ครู โรงเรียน เอ็นจีโอ สมาชิก อบต. กรรมการสหกรณ์ข้าราชการ หรือกลุ่มคน อื่น ๆ ที่จะเข้ามาร่วมใช้ “ปัญญา” ในกระบวนการวิจัย

โดยสรุป “กระบวนการงานวิจัยเพื่อท้องถิ่น” หมายถึง การทำงาน อย่างเป็นขั้นตอน เพื่อตอบ “คำถาม” หรือ “ความสงสัย” บางอย่าง ดังนั้นสิ่งสำคัญคือประเด็น “คำถาม” ต้องคมชัด โดยมีการแยกแยะประเด็นว่าข้อสงสัยอยู่ตรงไหน มีการหา “ข้อมูล” ก่อนทำ มีการวิเคราะห์ความน่าเชื่อถือของข้อมูล มีการ “วางแผน” การทำงานบนฐานข้อมูลที่มีอยู่และในระหว่างลงมือทำการ “บันทึก” มีการ “ทบทวน” ความก้าวหน้า “วิเคราะห์” ความสำเร็จและอุปสรรคอย่างสม่ำเสมอ เพื่อ “ถอด” กระบวนการเรียนรู้ที่เกิดขึ้นออกมาให้ชัดเจน ในที่สุดก็จะสามารถ “สรุปบทเรียน” ตอบคำถามที่ตั้งไว้แล้ว อาจจะทำใหม่ให้ดีขึ้น ตลอดจนสามารถนำไปใช้เป็นบทเรียนสำหรับเรื่องอื่น ๆ หรือพื้นที่อื่น ๆ ต่อไป ซึ่งทั้งหมดนี้ กระทำโดย “ผู้ที่สงสัย” คนในท้องถิ่นนั่นเอง

วิธีการนี้เป็นงานวิจัยอีกแบบหนึ่งที่ไม่ติดยึดกับระเบียบแบบแผนทางวิชาการมากนัก แต่เป็นการสร้างความรู้ในตัวคนท้องถิ่น โดยคนท้องถิ่น มุ่งแก้ไขปัญหาดูด้วยการทดลองทำจริง และมีการบันทึกและวิเคราะห์อย่างเป็นระเบียบ การวิจัยแบบนี้ จึงไม่ใช่เครื่องทางวิชาการที่จะขอตำแหน่ง ไม่ใช่ของศักดิ์สิทธิ์ที่ผูกขาดอยู่กับครูบาอาจารย์ แต่เป็นเครื่องมือธรรมดาที่ชาวบ้านก็ใช้เป็นประโยชน์ในชีวิตประจำวันได้

ดังนั้น งานวิจัยเพื่อท้องถิ่น (Community - Base Research) ถือว่าเป็นงานของคนท้องถิ่น เพื่อคนท้องถิ่น ดังนั้นการวิจัยท้องถิ่นจะต้องเน้นให้ชาวบ้านเป็นผู้ระบุปัญหาด้วยตนเอง เป็นผู้ลงมือทำงานวิจัยด้วยตนเอง โดยมีพี่เลี้ยง มีผู้ประสานงาน มีนักวิชาการมาร่วมกันทำงานวิจัย เพื่อให้เกิดการเรียนรู้และเพิ่มพลังปัญญา ร่วมกันทั้งคนนอก (พี่เลี้ยงนักวิจัยนักวิชาการและผู้ประสานงาน) และคนในท้องถิ่น กล่าวคือมีลักษณะของการวิจัยแบบมีส่วนร่วม (Participatory Action Research) นั่นเอง ที่สำคัญต้องพยายามสร้างทีมงานวิจัยในพื้นที่เพื่อรวบรวมข้อมูล วางแผนดำเนินงาน การวิเคราะห์และทดลองปฏิบัติ และทางเลือกในการจัดการต่าง ๆ เพื่อนำไปแก้ปัญหาของชุมชนท้องถิ่นด้วยชุมชนท้องถิ่นเอง โดยมีขั้นตอนการทำงานวิจัยที่แบ่งได้เป็น ๓ ระยะ คือ

ระยะที่ ๑ การเตรียมการ เตรียมชุมชน เป็นระยะการเข้าสู่ชุมชน โดยมีการคัดเลือกชุมชน กลุ่ม ประเด็น ปัญหา ที่จะทำงานวิจัย และสร้างความสัมพันธ์กับชุมชนทุกกลุ่ม

ระยะที่ ๒ ขั้นตอนการดำเนินงานวิจัย เป็นขั้นตอนที่ต้องมีการเก็บข้อมูลด้านเอกสาร การศึกษาบริบทชุมชน การวิเคราะห์ปัญหาของชุมชนอย่างเป็นระบบ เพื่อพิจารณาความเหมาะสมและความเป็นไปได้ของวิธีการที่จะนำมาแก้ปัญหา รวมถึงการบริหารจัดการเกี่ยวกับผู้รับผิดชอบ ระยะเวลา งบประมาณที่ต้องใช้ ตลอดจนการติดตามประเมินผลแต่ละขั้นตอน

ระยะที่ ๓ การสรุปผลและเขียนรายงานการวิจัย ซึ่งต้องอาศัยการเก็บข้อมูลอย่างเป็นระบบ มีการประชุมสรุปงานทุกครั้ง (สินธุ์ สโรบล, ศรีศักดิ์ วัลลิโถม, กาญจนา แก้วเทพ และ กาญจนา ทองทั่ว. ๒๕๕๒) จากหนังสือ ลีลาวิจัยไทบ้าน : ถอดบทเรียน ประสบการณ์ คนทำงานวิจัยท้องถิ่น

๒.๔.๓ แนวคิดการจัดการสารสนเทศท้องถิ่น

การจัดการสารสนเทศท้องถิ่นส่วนหนึ่งมาจากภูมิปัญญาที่เกิดจากการสืบทอดถ่ายทอดองค์ความรู้ที่มีอยู่เดิมในชุมชนท้องถิ่นต่าง ๆ แล้วพัฒนา เลือกรสร ปรับปรุงองค์ความรู้จนเกิดทักษะและความชำนาญที่สามารถแก้ปัญหาและพัฒนาคุณภาพชีวิตได้อย่างเหมาะสมกับยุคสมัยแล้วเกิดองค์ความรู้ใหม่ที่เหมาะสมและสืบทอดต่อไป ซึ่งภูมิปัญญาเหล่านี้ถูกบันทึกไว้ในหลายรูปแบบรวมทั้งที่บันทึกเป็นเอกสารที่สมบูรณ์แบบโดยตัวเอง แต่บางครั้งต้องนำมาถักนอกรองแล้วจัดให้เป็นระบบระเบียบ เรียกว่า สารสนเทศ อย่างไรก็ตาม เดิมมรดกภูมิปัญญาไทยอยู่ในรูปเอกสารเป็นส่วนใหญ่ เช่น เอกสารตัวเขียน ศิลารีก ฯลฯ นับเป็นสารสนเทศท้องถิ่นที่มีความงดงามจึงเปรียบได้ว่าเป็นดอกไม้แห่งความงามของสารสนเทศท้องถิ่น (ฉวีลักษณ์ บุญยะกาญจน. ๒๕๕๒ : ๓๕)

การจัดการสารสนเทศท้องถิ่นใช้หลักการและการจัดการสมัยใหม่โดยอาศัยกระบวนการและองค์ความรู้ในการดำเนินการ โดยเฉพาะการผสมผสานระหว่างความสามารถในการจัดการและภาวะผู้นำ เพื่อช่วยสร้างความเข้าใจอันดีระหว่างแต่ละชุมชนให้อยู่ร่วมกันได้ ดังนั้นจึงมีความจำเป็นต้องมีการจัดการสารสนเทศท้องถิ่นมาใช้จัดการ โดยกำหนดเป้าหมายในการดำเนินงานที่เป็นระบบสารสนเทศให้ถูกต้อง สมบูรณ์ มีการจัดเก็บอย่างเป็นระบบ และมีมาตรฐาน สามารถเข้าถึงได้และนำไปสู่การพัฒนาองค์ความรู้ต่อไป

การจัดการสารสนเทศท้องถิ่นเป็นกระบวนการดำเนินงานกับสารสนเทศท้องถิ่นที่บุคคลองค์กร โดยการจัดการสารสนเทศท้องถิ่นจะวางแผนตั้งแต่กำหนดนโยบาย การคัดเลือกหรือประเมินคุณค่าสารสนเทศท้องถิ่น ดำเนินงานตามกระบวนการจัดหาสารสนเทศท้องถิ่น (ศิริพร พูลสุวรรณ และสุรชนี เปี่ยมญาติ. ๒๕๕๔ : ๕ - ๙) จากนั้นนำมาจัดเก็บและวิเคราะห์สารสนเทศท้องถิ่น หากพบว่ามีสารสนเทศประเภทใดที่ไม่สมบูรณ์ทำการส่งต่อไปอนุรักษ์และสงวนรักษาก่อนที่จะนำสารสนเทศไปเข้าระบบเทคโนโลยีสารสนเทศเพื่อจัดทำฐานข้อมูลให้เรียบร้อย แล้วจึงนำออกให้บริการและเผยแพร่สารสนเทศท้องถิ่น

สารสนเทศท้องถิ่น หมายถึง ข้อมูลสำคัญที่เป็นภูมิปัญญาของแต่ละท้องถิ่น เป็นข้อมูลเพื่อการประกอบอาชีพและการประชาสัมพันธ์ โดยสารสนเทศท้องถิ่นมุ่งเน้นความรู้ในเชิงวัฒนธรรมที่เน้นภูมิปัญญาที่สะสมมาจากการปฏิบัติจริง และถ่ายทอดกันมาเป็นเวลาช้านาน จึงนำข้อมูลมาจัดการอย่างเป็นระบบเพื่อให้เกิดความรู้ความเข้าใจที่ถูกต้องในการนำไปพัฒนาเศรษฐกิจ สังคม การเมือง และการศึกษาเพื่อให้สอดคล้องกับสภาพท้องถิ่นและวิถีชีวิตชุมชน

สารสนเทศท้องถิ่นจึงมีความสำคัญต่อการศึกษาวิชาการและเทคโนโลยีต่าง ๆ สังคม การพัฒนาองค์กรท้องถิ่นและการสร้างเครือข่าย การพัฒนาเศรษฐกิจชุมชน การเมืองการปกครอง และวัฒนธรรม ในการรวบรวม จัดเก็บ และประมวลผลอย่างเป็นระบบเพื่ออำนวยความสะดวกและถ่ายทอดวัฒนธรรมความเป็นอยู่ของคนในท้องถิ่น และการพัฒนาท้องถิ่นอย่างยั่งยืน

ลักษณะสำคัญของสารสนเทศท้องถิ่น

สารสนเทศท้องถิ่นเป็นองค์ความรู้ที่เกิดจากการสะสมประสบการณ์และการเรียนรู้ที่ยาวนานจากรุ่นสู่อีกรุ่น มีลักษณะผสมผสานเชื่อมโยงเข้าด้วยกันระหว่างความเป็นท้องถิ่น ความต้องการและวิถีชีวิตของชุมชนท้องถิ่น ซึ่งมีความสัมพันธ์ระหว่างชาวบ้านกับชาวบ้าน ชาวบ้านกับ

สภาพแวดล้อมทางธรรมชาติและสภาพทางภูมิศาสตร์ในแต่ละภูมิภาคแต่ละท้องถิ่น เพื่อประโยชน์ในการแก้ปัญหา การปรับตัวเพื่อความอยู่รอดของบุคคลในท้องถิ่นให้ทันกับสถานการณ์ที่เปลี่ยนแปลงไป

ประเภทของสารสนเทศท้องถิ่น สามารถจำแนกได้เป็น ๓ ประเภทใหญ่ ๆ โดยจำแนกตามลักษณะของสื่อ จำแนกตามเนื้อหา และจำแนกตามแหล่งบริการสารสนเทศท้องถิ่น ดังนี้

๑) จำแนกตามลักษณะของสื่อได้ ๖ ประเภท ได้แก่ สื่อสิ่งพิมพ์ สื่อโสตทัศน์ สื่อดิจิทัล สื่อบุคคล สื่อพื้นบ้าน และวัสดุจริง

๒) จำแนกภูมิปัญญาท้องถิ่นตามเนื้อหา สามารถจำแนกเป็น ๙ สาขา คือ สาขาเกษตรกรรม สาขาหัตถกรรมและอุตสาหกรรม สาขาแพทย์แผนไทย สาขาการจัดการทรัพยากรธรรมชาติและสิ่งแวดล้อม สาขาการจัดการธุรกิจชุมชนและสวัสดิการ สาขาศิลปกรรม สาขาภาษาและวรรณกรรม สาขาปรัชญา ศาสนาและประเพณี และสาขาอาหารและโภชนาการ

๓) จำแนกตามแหล่งบริการสารสนเทศท้องถิ่น มี ๓ ประเภท ได้แก่ แหล่งบริการสารสนเทศท้องถิ่นประเภทสถาบัน แหล่งบริการสารสนเทศท้องถิ่นประเภทบุคคล และแหล่งบริการสารสนเทศท้องถิ่นบนอินเทอร์เน็ต

วงจรกิจกรรมการจัดการสารสนเทศ

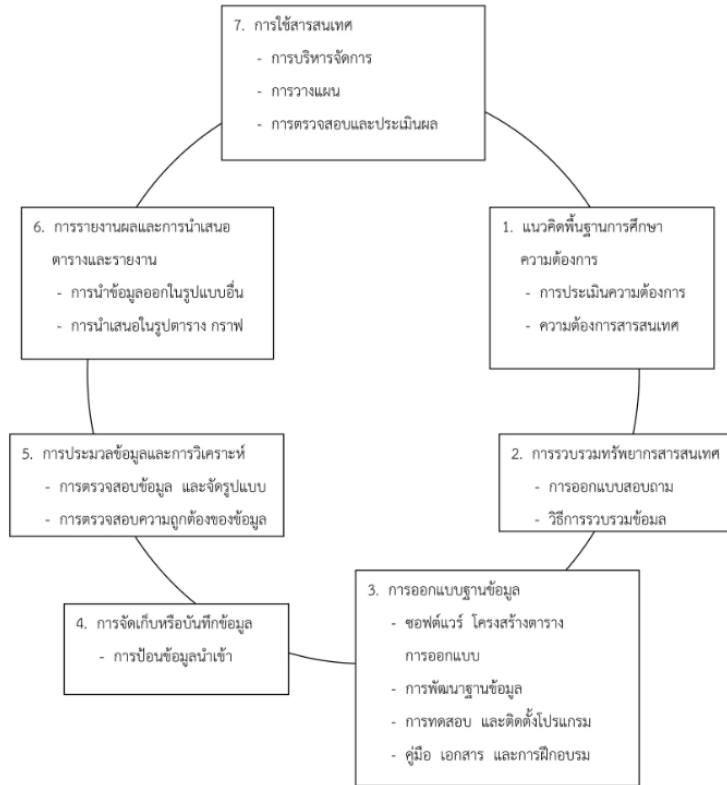
การจัดการสารสนเทศเกี่ยวข้องกับการนำหลักบริหารมาประยุกต์กับสารสนเทศและความรู้ ซึ่งถือเป็นทรัพยากรสำคัญของการบริหารจัดการ โดยเกี่ยวข้องกับการจัดการ ๓ องค์ประกอบ ได้แก่ การจัดการทรัพยากรสารสนเทศ การจัดการกระบวนการ และการจัดการเทคโนโลยี อีกทั้งเกี่ยวข้องกับการดำเนินงานตามวงจรกิจกรรมการจัดการสารสนเทศทั้งที่เป็นเอกสารและสารสนเทศดิจิทัล โดยวงจรกิจกรรมการเริ่มต้นจากการรวบรวม การคัดเลือกหรือจัดหาสารสนเทศที่ต้องการการจัดเก็บสารสนเทศ โดยการจัดหมวดหมู่ ทำดัชนี การประมวลผลและการทำเครื่องมือช่วยค้น การสร้างฐานข้อมูล การเผยแพร่สารสนเทศไปยังผู้ใช้ โดยมีเทคโนโลยีสารสนเทศเป็นเครื่องมือ เพื่อให้เกิดความสะดวกในการค้นคืนและนำไปใช้ประโยชน์ในการดำเนินงานและการตัดสินใจ

น้ำทิพย์ วิภาวิน (๒๕๕๓ : ๓๓) กล่าวถึงวัตถุประสงค์ของการจัดการสารสนเทศ มีการดำเนินงานตามวงจรกิจกรรมการจัดการสารสนเทศ ดังนี้

๑) เพื่อพัฒนาทรัพยากรสารสนเทศที่เหมาะสมแก่การดำเนินงาน และจัดการระบบสารสนเทศขององค์กร ให้องค์กรมีสารสนเทศที่คนในองค์กรรู้แหล่งจัดเก็บข้อมูลและเข้าถึงข้อมูลได้เมื่อต้องการ

๒) เพื่อจัดเก็บโดยกำหนดสารสนเทศที่องค์กรต้องการ และรวบรวมสารสนเทศจากภายนอกเข้ามาในระบบสารสนเทศขององค์กรเมื่อต้องการใช้สารสนเทศ

สรุปได้ว่า วงจรกิจกรรมการจัดการสารสนเทศเป็นการดำเนินงานการไหลของเอกสารในองค์กรและวงจรกิจการไหลของสารสนเทศในระบบสารสนเทศที่เกี่ยวข้องกับการใช้เทคโนโลยีสารสนเทศ รวมถึงกระบวนการผลิตและบริการ และเทคโนโลยีสำหรับการประมวลผลและการเผยแพร่สารสนเทศ



โดยสรุป การจัดการสารสนเทศภูมิปัญญาท้องถิ่น เป็นการจัดเก็บ รวบรวมข้อมูลจากชาวบ้านในชุมชนมาเป็นสารสนเทศท้องถิ่นที่มีการจัดระบบ เป็นการให้ความสำคัญในการถ่ายทอดและเผยแพร่ความรู้ โดยมีเนื้อหาสารสนเทศท้องถิ่นเป็นตัวเชื่อมโยงให้เข้าใจชีวิตความเป็นอยู่และความนึกคิดของคนในแต่ละชุมชนมากขึ้น ความก้าวหน้าทางเทคโนโลยีสารสนเทศและการสื่อสารช่วยให้เกิดการจัดการระบบสารสนเทศท้องถิ่นในรูปแบบฐานข้อมูลสารสนเทศดิจิทัลเพื่อประโยชน์ในการจัดเก็บและการเข้าถึงสารสนเทศได้อย่างรวดเร็ว รวมถึงเป็นประโยชน์ในการอนุรักษ์และเผยแพร่สารสนเทศภูมิปัญญาท้องถิ่นผ่านเทคโนโลยีสารสนเทศ

๒.๕ แนวคิดเกี่ยวกับการสื่อสารแบบมีส่วนร่วม

กระบวนการของการปฏิรูปประเทศและการดำเนินการตามยุทธศาสตร์ชาติ “คานงัด” สำคัญ คือ การสื่อสารให้กลไกในระดับฐานรากได้รับรู้และเข้ามามีส่วนร่วมในการขับเคลื่อน โดยมีกลไกสำคัญ คือ “สภาองค์กรชุมชนตำบล” อย่างไรก็ตาม การที่จะทำให้สภาองค์กรชุมชนตำบลทั้ง ๗,๗๙๕ แห่งได้รับรู้รับทราบ แสดงบทบาทและมีส่วนร่วมอย่างจริงจังจำเป็นต้องอาศัยเครื่องมือสำคัญ คือ “การสื่อสาร” ดังนั้น คณะอนุกรรมการจึงได้หยิบยกแนวคิดทฤษฎีการสื่อสาร SMCR Model ของเบอร์โล (Berio) มาใช้ในการวิเคราะห์ในการพิจารณาศึกษา โดยทฤษฎีการสื่อสาร SMCR มีองค์ประกอบ ดังนี้

๑) ผู้ส่ง (Source) ต้องเป็นผู้ที่มีทักษะความชำนาญในการสื่อสาร โดยมีความสามารถในการเข้ารหัส (encode) เนื้อหาข่าวสาร มีเจตคติที่ดีต่อผู้รับเพื่อผลในการสื่อสาร มีความรู้เกี่ยวกับข้อมูลข่าวสารที่จะส่ง และควรจะสามารถในการปรับระดับของข้อมูลนั้นให้เหมาะสมและง่ายต่อระดับความรู้ของผู้รับ ตลอดจนพื้นฐานทางสังคม และวัฒนธรรมที่สอดคล้องกับผู้รับด้วย

๒) ข้อมูลข่าวสาร (Message) เกี่ยวข้องทางด้านเนื้อหา สัญลักษณ์ และวิธีการส่งข่าวสาร

๓) ช่องทางในการส่ง (Channel) หมายถึงการที่จะส่งข่าวสารโดยการให้ผู้รับได้รับข่าวสารข้อมูลโดยผ่านประสาทสัมผัสทั้ง ๕ หรือเพียงส่วนใดส่วนหนึ่ง คือ การได้ยิน การดู การสัมผัส การลิ้มรส หรือการได้กลิ่น

๔) ผู้รับ (Receiver) ต้องเป็นผู้มีทักษะความชำนาญในการสื่อสารโดยมีความสามารถใน “การถอดรหัสสาร” (decode) เป็นผู้ที่มีเจตคติ ระดับความรู้ และพื้นฐานทางสังคม วัฒนธรรม เช่นเดียวหรือคล้ายคลึงกันกับผู้ส่งสารจึงจะทำให้การสื่อความหมายหรือการสื่อสารนั้นได้ผล

ตามลักษณะของ S M C R Model นี้ มีปัจจัยหลักที่มีความสำคัญต่อขีดความสามารถของผู้ส่งและผู้รับ ที่จะทำให้การสื่อความหมายนั้นได้ผลสำเร็จหรือไม่เพียงใด ได้แก่

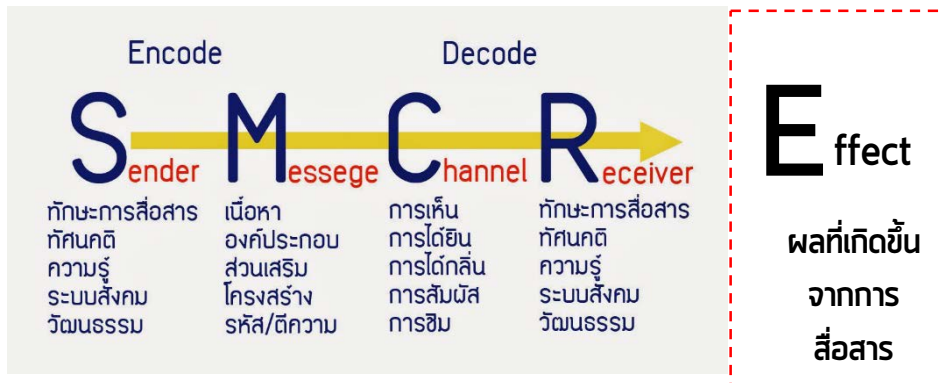
๑) ทักษะในการสื่อสาร (Communication Skills) หมายถึง ทักษะซึ่งทั้งผู้ส่งและผู้รับควร จะมีความชำนาญในการส่งและการรับสาร เพื่อให้เกิดความเข้าใจกันได้อย่างถูกต้อง เช่น ผู้ส่งต้องมีความสามารถในการเข้ารหัส มีการพูด โดยการใช้ภาษาพูดที่ถูกต้อง ใช้คำพูดที่ชัดเจน ฟังง่าย มีการแสดงสีหน้าหรือท่าทางที่เข้ากับการพูด ทำนองลีลาในการพูด เป็นจังหวะน่าฟัง หรือการเขียนด้วยถ้อยคำสำนวนที่ถูกต้องสละสลวยน่าอ่าน ส่วนผู้รับก็ต้องมีความสามารถในการถอดรหัส และมีทักษะที่เหมือนกันกับผู้ส่งสาร โดยมีทักษะการฟังที่ดี ฟังภาษาที่ผู้ส่งพูดมารู้เรื่อง หรือสามารถอ่านข้อความที่ส่งมา นั้นได้ เป็นต้น

๒) เจตคติ (Attitudes) เป็นเจตคติของผู้ส่งและผู้รับซึ่งมีผลต่อการสื่อสาร ถ้าผู้ส่งและผู้รับ มีเจตคติที่ดีต่อกัน ก็จะทำให้การสื่อสารได้ผลดี ทั้งนี้เพราะเจตคดีย่อมเกี่ยวข้องไปถึง การยอมรับซึ่งกันและกันระหว่างผู้ส่งและผู้รับด้วย เช่น ถ้าผู้ฟังมีความนิยมชมชอบในตัวผู้พูดก็มักจะมีความเห็นที่สอดคล้องตามไปได้ง่ายกับผู้พูด แต่ในทางตรงกันข้าม ถ้าผู้ฟัง มีเจตคติที่ไม่ดีต่อผู้พูดก็จะฟังแล้วไม่เห็นชอบด้วย และมีความเห็นขัดแย้งในสิ่งที่พูดมานั้น หรือถ้าทั้งสองฝ่ายมีเจตคติที่ไม่ดีต่อกันท่วงทำนองหรือน้ำเสียงในการพูด ก็อาจจะห้วนห้าว แต่ถ้ามีเจตคติที่ดีต่อกันก็มักจะพูดกันด้วยความไพเราะน่าฟัง

๓) ระดับความรู้ (Knowledge Levels) ถ้าผู้ส่งและผู้รับมีระดับความรู้ที่เท่าเทียมกัน ก็จะทำให้การสื่อสารนั้นลุล่วงไปด้วยดี แต่ถ้าหากความรู้ของผู้ส่งและผู้รับมีระดับที่แตกต่างกันย่อมจะต้องมีการปรับความยากง่ายของข้อมูลที่จะส่งในด้านความยากง่ายของภาษา และถ้อยคำ สำนวนที่ใช้ เช่น การไม่ใช้คำศัพท์ทางวิชาการ ภาษาต่างประเทศ หรือถ้อยคำยาวๆ สำนวนที่สลับซับซ้อน ทั้งนี้เพื่อให้สะดวกและง่ายต่อความเข้าใจ ตัวอย่างเช่น การที่หมอรรักษาคนไข้แล้ว พูดแต่คำศัพท์ทางการแพทย์เกี่ยวกับโรคต่างๆ ย่อมจะทำให้คนไข้ไม่เข้าใจว่าตนเป็นโรคอะไรแน่ หรือการที่พัฒนากรจากส่วนกลางออกไปพัฒนาหมู่บ้านต่างๆในชนบท เพื่อให้คำแนะนำทางด้านวิชาการเกษตรและเลี้ยงสัตว์แก่ชาวบ้าน ถ้าพูดแต่ศัพท์ทางวิชาการโดยไม่อธิบายด้วยถ้อยคำ หรือภาษาที่ง่ายๆ ก็จะทำให้ชาวบ้านไม่สามารถเข้าใจหรืออาจเข้าใจผิดไปได้

๔) ระบบสังคมและวัฒนธรรม (Socio - Culture System) ระบบสังคมและวัฒนธรรมในแต่ละชาติเป็นสิ่งที่มีส่วนกำหนดพฤติกรรมของประชาชนในชาตินั้น ซึ่งเกี่ยวข้องไปถึงขนบธรรมเนียมประเพณีที่ยึดถือปฏิบัติ สังคมและวัฒนธรรมในแต่ละชาติย่อมมีความแตกต่างกันไป เช่นการให้ความเคารพต่อผู้อาวุโส หรือวัฒนธรรมการกินอยู่ต่างๆ ดังนั้นในการติดต่อสื่อสารของบุคคลต่างชาติต่างภาษากัน จึงจะต้องมีการศึกษาระบบสังคมและวัฒนธรรมของบุคคลในแต่ละชาติ เพื่อการปฏิบัติที่ถูกต้องเหมาะสม ทั้งนี้ ย่อมรวมไปถึงกฎข้อบังคับทางศาสนาของแต่ละศาสนาด้วย

เมื่อคณะกรรมการได้พิจารณาองค์ประกอบของ SMCR แล้ว มีความเห็นว่า ในมิติของการสื่อสารเพื่อการปฏิรูปประเทศจำเป็นต้องมองไปถึงผลที่เกิดขึ้น (Effect) ว่าเมื่อมีการสื่อสารเรื่องการปฏิรูปประเทศแล้ว ไม่แต่เพียงผู้รับสารจะรับทราบเท่านั้น ในการปฏิรูปประเทศผู้รับสารจะต้องนำสารเหล่านั้นไปแปลงเป็นการปฏิบัติ ก่อให้เกิดการขับเคลื่อน เพื่อให้ตอบโจทย์และบรรลุเป้าหมายของการปฏิรูปประเทศด้วย



สำหรับ “การสื่อสารแบบการมีส่วนร่วม” (Participatory Communication) เป็นแนวคิดที่ผสมผสานระหว่างแนวคิดการมีส่วนร่วมและแนวคิดการสื่อสาร ดังนั้น ในการที่จะทำความเข้าใจการสื่อสารแบบการมีส่วนร่วมได้นั้น จำเป็นต้องทำความเข้าใจทั้งแนวคิดการมีส่วนร่วมและแนวคิดการสื่อสาร ในที่นี้จะยึดความหมายของคำว่า การมีส่วนร่วมตาม คำนิยามของสหประชาชาติ ที่กล่าวว่า การมีส่วนร่วม (Participation) คือ กิจกรรมที่ประชาชนเข้ามามีส่วนร่วมในทุกขั้นตอนของการดำเนินโครงการ โดยเริ่มตั้งแต่ขั้นวางแผนซึ่งประชาชนจะต้องระบุปัญหาและความต้องการขั้นปฏิบัติการ ขั้นประเมินผล ตลอดจนขั้นบำรุงรักษา ในส่วนของคำว่า การสื่อสาร (Communication) นั้นมีผู้ให้ความหมายไว้อย่างหลากหลาย ในที่นี้จะขอสรุปว่า การสื่อสาร คือ กระบวนการการแลกเปลี่ยนข่าวสาร เกิดขึ้นโดยการถ่ายทอดสารจากบุคคลฝ่ายหนึ่ง ซึ่งทำหน้าที่ส่งสารผ่านสื่อหรือช่องทางต่าง ๆ ไปยังผู้รับสารเพื่อวัตถุประสงค์อย่างใดอย่างหนึ่ง โดยมีนักวิชาการหลายท่านได้ให้ความหมายของการสื่อสารแบบมีส่วนร่วมไว้ ดังนี้

ความหมายของการสื่อสารแบบมีส่วนร่วม

Ascroft อธิบายว่า การสื่อสารแบบมีส่วนร่วม เป็นการสื่อสารที่คำนึงถึงกระบวนการในการสื่อสารแบบมีส่วนร่วมว่าเป็นกระบวนการที่กลุ่มบุคคลต่าง ๆ ซึ่งมีความตั้งใจและความเกี่ยวข้องกับประเด็นปัญหาหนึ่ง ๆ ได้เข้ามามีบทบาทในกระบวนการแลกเปลี่ยนความรู้และการสร้างความเข้าใจร่วมกัน

Jacobson อธิบายว่า การสื่อสารแบบมีส่วนร่วมเกี่ยวข้องกับการเข้าร่วม (Involvement) ของประชาชนในโครงการต่าง ๆ ที่เกี่ยวข้องกับการสื่อสารในทุกระดับ ไม่ว่าจะเป็นพื้นฐานเกี่ยวข้องกับการสื่อสารระหว่างบุคคล การสื่อสารผ่านสื่อมวลชน หรือการสื่อสารผ่านสื่อประเพณีใดก็ตาม โดยมีความไว้วางใจกันเป็นสิ่งสำคัญที่อยู่เบื้องหลังกระบวนการสื่อสารและการพัฒนาต่าง ๆ

Narula อธิบายว่า การสื่อสารแบบมีส่วนร่วมว่า หมายถึง การใช้การสื่อสาร เพื่ออำนวยความสะดวกในการมีส่วนร่วมของชุมชนในการพัฒนา มีลักษณะเป็นกระบวนการของการสนทนา ระหว่างบุคคล กลุ่ม และสถาบันที่เป็นพลวัตปฏิสัมพันธ์และเปลี่ยนแปลงได้ ช่วยให้ผู้คนตระหนักถึงศักยภาพของตนและเข้ามามีส่วนเกี่ยวข้องเพื่อสวัสดิการของตนเอง เป็นกระบวนการเปลี่ยนแปลงที่ยั่งยืนระยะยาว ซึ่งเสริมสร้างพลังอำนาจให้แก่ชุมชนในการตัดสินใจด้วยตนเองโดยมีส่วนร่วมในการตัดสินใจนั้น

ปารีชาติ สถาปัตตานนท์ อธิบายว่า การสื่อสารแบบมีส่วนร่วมว่าเป็นกระบวนการฝึกสมาชิกในสังคมเกี่ยวกับกระบวนการร่วมกันคิด ร่วมกันฟังและเคารพในความคิดของผู้อื่น ตระหนักในสิทธิและหน้าที่ของตน ร่วมวิเคราะห์ประเด็นปัญหาทางสังคม แลกเปลี่ยนข้อมูลข่าวสารกัน ตลอดจนร่วมกันค้นหาแนวทางและตัดสินใจร่วมกันบนพื้นฐานของข้อมูลที่สมบูรณ์

กรรณิการ์ เพ็งปรางค์ และกาญจนา แก้วเทพ อธิบายความหมาย “การสื่อสารแบบมีส่วนร่วม” นั้นมีอยู่ ๒ นัยยะ คือ

นัยยะที่ ๑ หมายความว่า การใช้การสื่อสารประเภทต่างๆ เป็นหนทางหรือเป็นเครื่องมือนำไปสู่การมีส่วนร่วมในชีวิตสาธารณะ เช่น การเขียนจดหมายเปิดผนึกถึงสื่อมวลชน เพื่อร้องเรียนการทำงานของเจ้าหน้าที่รัฐ การร่วมแสดงความคิดเห็นเกี่ยวกับโครงการพัฒนาในที่ประชุมหมู่บ้าน

นัยยะที่ ๒ หมายความว่า การเปิดโอกาสให้ประชาชนได้มีโอกาสเข้ามามีส่วนร่วมในตัวการสื่อสารเอง โดยรูปแบบของการเข้าถึงการสื่อสารนั้น มีอยู่ ๓ รูปแบบ คือ

๑) การเข้าถึงในฐานะผู้บริโภค หมายถึง การที่บุคคลมีโอกาสใช้สื่อในฐานะ “ผู้รับสาร/ผู้ดู/ผู้ชม/ผู้อ่าน” โดยสามารถที่จะเลือกบริโภคสื่อได้ จากรูปแบบของรายการที่หลากหลายและมีช่องทางในการสะท้อนปฏิกิริยาของตนสู่ผู้ผลิต ที่เรียกว่าเป็น “ผู้รับสารที่เอาการเอางาน” (Active Audience)

๒) การเข้าถึงสื่อในฐานะผู้ผลิต หมายถึง การที่บุคคลมีโอกาสเข้าร่วมในเชิงกระบวนการผลิต เช่น การเข้าร่วมเป็นแขกรับเชิญในรายการวิทยุ การเข้าร่วมเป็นแหล่งข่าว การมีส่วนร่วมในการเลือกประเด็นนำเสนอ เป็นต้น

๓) การเข้าถึงสื่อในฐานะผู้บริหารสื่อ หมายถึง การที่บุคคลได้ มีส่วนเกี่ยวกับระบบการตัดสินใจต่าง ๆ ในองค์กรสื่อ เช่น การกำหนดเนื้อหา และรูปแบบที่เหมาะสม การกำหนดช่วงเวลาการวางระบบบริหารงาน/ระบบงบประมาณ การมีส่วนร่วมในการพัฒนาแผนงานและนโยบายต่าง ๆ

จากความหมายข้างต้น สามารถสรุปได้ว่า “การสื่อสารแบบมีส่วนร่วม” เป็นกระบวนการสื่อสารแบบสองทางในลักษณะของการแลกเปลี่ยนข้อมูลข่าวสาร โดยทุกฝ่ายสามารถสลับบทบาทเป็น “ผู้ส่งสาร” และ “ผู้รับสาร” หรืออาจเรียกได้ว่าเป็น “คู่สื่อสาร” ผ่านเวทีการสื่อสารในหลากหลายรูปแบบ โดยตั้งอยู่บนพื้นฐานของการเคารพความคิดเห็นของกันและกัน ความเท่าเทียมกัน และการทำงานร่วมกัน เพื่อนำเอาข้อสรุปจากการสนทนาไปสู่การตัดสินใจดำเนินการต่าง ๆ ในกลุ่มอย่างปรองดอง

๒.๖ หลักการและทฤษฎีเกี่ยวกับโมดูล (Module)

๒.๕.๑ ความหมายของโมดูล

“โมดูล” เป็นคำทับศัพท์จากภาษาอังกฤษ (Module) อ่านตามสัญลักษณ์ภาษาอังกฤษว่า “Mojool” เสาวณีย์ สิกขาบัณฑิต (๒๕๒๖ : ๑) ได้กล่าวถึงความหมายสำหรับคำนี้ ในภาษาไทยมีคำเรียกต่าง ๆ กันไป เช่น โมดูล มอดูล โมดุล บทเรียนโมดูล หน่วยการเรียนการสอน หน่วยการเรียนโมดูล หน่วยการสอนโมดูล หน่วยการเรียน หน่วยการสอน โมดูลการเรียน โมดูลการสอน โมดูลการเรียนการสอน

โมดูล คือ หน่วยการเรียนการสอนสำเร็จรูปในตัวเอง มุ่งให้ผู้เรียนได้เรียนด้วยตนเอง ซึ่งในโมดูลหรือหน่วยการเรียนการสอนแต่ละโมดูลจะมีคำแนะนำจุดมุ่งหมายการทดสอบก่อนเรียน กิจกรรมการเรียนที่มีสื่อการเรียนพร้อมและการทดสอบหลังเรียนสำเร็จรูปในตัวของโมดูลแต่ละโมดูล

นักการศึกษาหลายคนได้ให้ความหมายของโมดูลไว้ต่าง ๆ กัน เช่น ลอเรนส์ (๑๙๗๓ : ๔) ได้ให้ความหมายว่า โมดูล คือ หน่วยของการสอนที่มีเนื้อหาจบในตัวเอง สร้างขึ้นเพื่อให้ผู้เรียนได้เรียนเองมากกว่าที่จะให้ผู้สอน ซึ่งประกอบด้วยสื่อการสอนและกระบวนการ เพื่อที่จะใช้ถ่ายทอดเรื่องราวใดเรื่องราวหนึ่ง โดยมีส่วนประกอบ คือ วัตถุประสงค์ กิจกรรมการเรียน การเรียนและการประเมินผล ตามปกติมักจะนิยมใช้ในลักษณะที่เป็นเอกสารการพิมพ์หรือทำเป็นหนังสือเล่มเล็ก ๆ

ชม ภูมิภาค (๒๕๒๔ : ๑๐๒) กล่าวว่า โมดูล หมายถึง ชุดการสอนเป็นรายบุคคล มีระบบขั้นตอนเพื่อให้ผู้เรียนใช้เรียนด้วยตนเองตามลำดับความสามารถของแต่ละบุคคล เมื่อศึกษาจบแล้วจะทำการทดสอบประเมินผลตามความก้าวหน้าศึกษาชุดอื่น ๆ ต่อไปตามลำดับ เมื่อมีปัญหาผู้เรียนจะปรึกษากันในระหว่างผู้เรียนและผู้สอนพร้อมที่จะให้ความช่วยเหลือกันที่ในฐานะผู้ประสานงานหรือผู้ชี้แนะแนวทางการเรียน ชุดการสอนแบบนี้จัดขึ้นเพื่อส่งเสริมศักยภาพการเรียนรู้ของแต่ละบุคคลให้พัฒนาการเรียนของตนเองไปได้จนสุดความสามารถโดยไม่ต้องเสียเวลารอคอยผู้อื่นอันเป็นการถูกต้องและยุติธรรมในการจัดการเรียน

๒.๕.๒ คุณลักษณะของโมดูล

เสาวณีย์ สิกขาบัณฑิต (๒๕๒๖ : ๗-๘) ได้กล่าวถึงคุณลักษณะของโมดูลไว้ว่า โมดูลมีลักษณะเด่นชัดในตัวของมันเอง คือ

- ๑) ให้ผู้เรียนสามารถเรียนได้ด้วยตนเองอย่างอิสระ

๒) มีความสมบูรณ์ในตัวเอง คือ มีจุดมุ่งหมายที่เด่นชัด มีกิจกรรมการเรียนและเนื้อหาครบถ้วน มีการประเมินผลในเนื้อหาตามจุดมุ่งหมายที่วางไว้

๓) มีวิธีการประเมินผลที่เหมาะสมในแต่ละหน่วย มีคำตอบเฉลยสำหรับแบบประเมินผลนั้น ๆ ไว้อย่างชัดเจน

๒.๗ การกำหนดกรอบในการหารือ

เพื่อให้การหารือเป็นไปตามวัตถุประสงค์ ผู้เกี่ยวข้องได้เกิดการแลกเปลี่ยนความคิดเห็นที่ตรงประเด็น คณะอนุกรรมการได้รับข้อมูล ข้อคิดเห็นและข้อเสนอแนะที่นำไปสู่การจัดทำเป็นข้อสรุปและข้อเสนอแนะเกี่ยวกับบทบาทของชมรมนักศึกษาและชมรมบัณฑิตมหาวิทยาลัยสุโขทัยธรรมาธิราช กับการขับเคลื่อนยุทธศาสตร์ชาติด้านการสร้างโอกาสและความเสมอภาคทางสังคม คณะอนุกรรมการจึงได้พิจารณากำหนดกรอบการหารือและหัวข้อคำถามที่มีความสำคัญในการประชุมหัวข้อ “การจัดการข้อมูลและพัฒนาองค์ความรู้ชุมชน” โดยกำหนดกรอบประเด็นคำถาม ดังนี้

๑. แนวทางการหนุนเสริมการวิจัยชุมชนและการจัดทำฐานข้อมูลชุมชนของมหาวิทยาลัยสุโขทัยธรรมาธิราชและสมาคมสุโขทัยธรรมาธิราช

๒. การขับเคลื่อนงานของศูนย์วิทยบริการและชุมชนสัมพันธ์ และแนวทางการบูรณาการระหว่างชุมชน สภาองค์กรชุมชนตำบล และสถาบันการศึกษาในพื้นที่ เพื่อร่วมกันขับเคลื่อนงานวิจัยชุมชนและเสริมพลังให้กับชุมชน

๓. ข้อเสนอแนะอื่น ๆ ที่เป็นประโยชน์ต่อการสร้างนักวิจัยชุมชนและจัดการข้อมูลในพื้นที่ระดับตำบล

ทั้งนี้ คณะอนุกรรมการคาดหวังว่าการหารือในครั้งนี้ จะเป็นเสมือนเวทีที่ทำให้เกิดการขับเคลื่อน คณะอนุกรรมการ มสธ. และ พอช. มีข้อค้นพบร่วมกันเกี่ยวกับแนวทางการหนุนเสริมการวิจัยชุมชนและการจัดทำฐานข้อมูลชุมชนของมหาวิทยาลัยสุโขทัยธรรมาธิราชและสมาคมสุโขทัยธรรมาธิราช ในการจัดการข้อมูลและพัฒนาองค์ความรู้ชุมชนร่วมกับ พอช. และหน่วยงานอื่นที่เกี่ยวข้องนำไปสู่การแก้ไขปัญหาความเดือดร้อน ความเหลื่อมล้ำ หรือพัฒนาระบบการจัดการสวัสดิการในชุมชน ตอบโจทย์เป้าหมายยุทธศาสตร์ชาติด้านการสร้างโอกาสและความเสมอภาคทางสังคม และการสร้าง “ชุมชนอยู่ดี มีสุข” และส่งเสริมให้ชุมชนเกิดความเข้มแข็งต่อไป

บทที่ ๓ ข้อมูลจากการเดินทางไปศึกษาดูงานและหารือ ร่วมกับมหาวิทยาลัยสุโขทัยธรรมมาธิราช (มสธ.)

เนื้อหาในบทที่ ๓ จะกล่าวถึงข้อมูลในการประชุมเพื่อหารือและติดตามความคืบหน้า การขับเคลื่อนยุทธศาสตร์ชาติด้านการสร้างโอกาสและความเสมอภาคทางสังคม ประเด็น “การจัดการ ข้อมูลและพัฒนาองค์ความรู้ชุมชน” โดยมีประเด็นการหารือ ดังนี้

๑) แนวทางการหนุนเสริมการวิจัยชุมชนและการจัดทำฐานข้อมูลชุมชนของมหาวิทยาลัย สุโขทัยธรรมมาธิราชและสมาคมสุโขทัยธรรมมาธิราช

๒) การขับเคลื่อนงานของศูนย์วิทยบริการและชุมชนสัมพันธ์ และแนวทางการบูรณาการ ระหว่างชุมชน สภากองครชุมชนตำบล และสถาบันการศึกษาในพื้นที่ เพื่อร่วมกันขับเคลื่อนงานวิจัยชุมชน และเสริมพลังให้กับชุมชน

๓) ข้อเสนอแนะอื่น ๆ ที่เป็นประโยชน์ต่อการสร้างนักวิจัยชุมชนและจัดการข้อมูลในพื้นที่ ระดับตำบล

รองศาสตราจารย์นราธิป ศรีราม รักษาการแทน อธิการบดี ฝ่ายการศึกษาและสนับสนุนการเรียนรู้ ได้กล่าวต้อนรับ คณะเดินทาง ในนามของมหาวิทยาลัยสุโขทัยธรรมมาธิราช (มสธ.) มีความยินดีเป็นอย่างยิ่งที่คณะอนุกรรมการติดตาม เสนอแนะและ เร่งรัดการปฏิรูปประเทศ และการจัดทำและดำเนินการตาม ยุทธศาสตร์ชาติด้านสิทธิมนุษยชน สิทธิเสรีภาพและการคุ้มครอง ผู้บริโภค ในคณะกรรมการสิทธิมนุษยชน สิทธิเสรีภาพและการคุ้มครองผู้บริโภค วุฒิสภา มาเยี่ยมเยือนศึกษาดูงาน ณ มหาวิทยาลัยสุโขทัยธรรมมาธิราชนนทบุรี ซึ่งทำให้เกิดการแลกเปลี่ยนเรียนรู้ ร่วมกัน และได้กล่าวถึงประวัติความเป็นมาของ มสธ. สรุปได้ดังนี้



มสธ. ได้เริ่มก่อตั้งมาตั้งแต่ปี ๒๕๒๑ ซึ่งนับเป็นเวลา ๔๕ ปีแล้ว ซึ่งที่ผ่านมามีการ เปลี่ยนแปลงเกิดขึ้นในด้านการจัดการเรียนการสอนของ มสธ. มาอย่างต่อเนื่อง และปัจจุบัน มสธ. กำลัง พัฒนาขับเคลื่อนการใช้ระบบการเรียนการสอนทางไกลอิเล็กทรอนิกส์ที่สมบูรณ์แบบ โดยก้าวไปสู่การเป็น Digital Infinity เพื่อที่จะพัฒนาการจัดการเรียนการสอนของมหาวิทยาลัย สามารถตอบสนองต่อ ความต้องการของประชาชนในทุกกลุ่มได้ และสอดคล้องกับความต้องการของสังคมต่อไป

ปัจจุบันบัณฑิตที่จบการศึกษาไปแล้วมีจำนวนหลายแสนคน และนักศึกษาที่กำลังศึกษาอยู่ ในระบบมีจำนวนประมาณ ๑ แสนคน ซึ่งจะเป็นเครือข่ายที่ดีในการที่จะมีการวิจัยหรือให้ข้อมูลในชุมชน ร่วมกับวุฒิสภาและสถาบันพัฒนาองค์กรชุมชน (องค์การมหาชน) หรือ พอช. ต่อไป การที่จะดำเนินการใน ลักษณะที่เป็นเครือข่ายให้มีความเข้มแข็งร่วมกัน โดยมีชมรมนักศึกษาและชมรมบัณฑิตของ มสธ. กระจาย อยู่ทั่วประเทศไทย รวมไปถึงการสร้างเครือข่ายในการทำงานร่วมกันระหว่างมหาวิทยาลัย องค์กรอื่น ๆ ทั้งภาครัฐและภาคเอกชนมาอย่างต่อเนื่อง ทั้งนี้ มสธ. มีความยินดีที่จะให้ความช่วยเหลือและดูแลหน่วยงาน

ที่เข้ามาขอรับการสนับสนุน และมีความยินดีที่จะประสานความร่วมมือในการทำงานร่วมกันต่อไป อีกทั้ง มสธ. ได้เปิดโอกาสให้กับทุกคน ซึ่งมีผู้เรียนในโครงการสัมฤทธิ์บัตรตั้งแต่ระดับประถมศึกษาจนถึงระดับบัณฑิตศึกษาที่มีอายุ ๙๐ ปี และกลุ่มคนผู้ด้อยโอกาส เช่น ผู้พิการ นอกจากนี้ยังมีกลุ่มผู้ต้องขัง โดย มสธ. มีการจัดการเรียนการสอนให้กับกลุ่มบุคคลเหล่านี้อย่างต่อเนื่อง และมีการพัฒนาระบบการเรียนการสอน เพื่อให้เอื้อประโยชน์ต่อการเรียนของนักศึกษาทุกกลุ่มเหล่านี้

ศูนย์วิทยบริการและชุมชนสัมพันธ์ของ มสธ. ปัจจุบันมีกระจายอยู่ทั่วประเทศ จำนวน ๑๒ แห่ง และในอนาคตจะขยายเพิ่มจำนวนเป็น ๑๘ แห่ง เพื่อให้กระจายตามกลุ่มจังหวัดและสามารถตอบสนองความต้องการของชุมชนต่อไป



นายอนุศักดิ์ คงมาลัย รองประธานคณะกรรมการสิทธิมนุษยชน สิทธิเสรีภาพและการคุ้มครองผู้บริโภค

ได้กล่าวถึงวัตถุประสงค์การเดินทางศึกษาดูงานในครั้งนี้ว่า คณะอนุกรรมการได้มีการศึกษาติดตามการขับเคลื่อนการดำเนินงานของสภาองค์กรชุมชนมาอย่างต่อเนื่อง ประกอบกับคณะกรรมการมีหน้าที่และอำนาจเกี่ยวกับการคุ้มครองสิทธิมนุษยชน สิทธิเสรีภาพและการคุ้มครองผู้บริโภค และรัฐธรรมนูญแห่งราชอาณาจักรไทย พุทธศักราช ๒๕๖๐

หมวด ๓ สิทธิและเสรีภาพของปวงชนชาวไทย ซึ่งหมวด ๓ ได้มีการกล่าวถึงสิทธิเสรีภาพของปวงชนชาวไทยในทุกมิติ ตั้งแต่มาตรา ๒๕ - มาตรา ๔๙ หมวด ๔ หน้าที่ของปวงชนชาวไทย มาตรา ๕๐ และหมวด ๕ หน้าที่ของรัฐ มาตรา ๕๑ - มาตรา ๖๓ ซึ่งทั้ง ๓ หมวดนี้จะครอบคลุมถึงเรื่องการคุ้มครองสิทธิและเสรีภาพทั้งในเรื่องสิทธิของชุมชน องค์กร การคุ้มครองสิทธิของผู้บริโภค ซึ่งประเด็นดังกล่าวเป็นประเด็นที่มีความสำคัญและน่าจะมีการสื่อสารส่งต่อไปยังขบวนการเครือข่ายของสภาองค์กรชุมชนทั่วประเทศ เพื่อขยายเรื่องสิทธิมนุษยชน สิทธิเสรีภาพให้ประชาชนได้มีการรับรู้เพิ่มมากขึ้น และสร้างพื้นฐานการมีส่วนร่วม โดยการใช้แนวคิด “มันคง มั่งคั่ง ยั่งยืน” นอกจากนี้ยังให้ความสำคัญกับเรื่องสิทธิชุมชน ซึ่งสิทธิชุมชนจะดูแลครอบคลุมทั้งในเรื่องสิทธิมนุษยชน สิทธิเสรีภาพ และการคุ้มครองผู้บริโภค

ตามพระราชบัญญัติสภาองค์กรชุมชน พ.ศ. ๒๕๕๑ และพระราชบัญญัติการจัดตั้งสภาองค์กรของผู้บริโภค พ.ศ. ๒๕๖๒ ซึ่งพระราชบัญญัติทั้งสองฉบับนี้ได้ประกาศบังคับใช้ เพื่อดูแลคุ้มครองผู้บริโภค และสามารถทำให้ภาคประชาชน ภาคชุมชน หรือภาคประชาสังคม เข้าไปรวมตัวกันและทำหน้าที่ในการขับเคลื่อนเป็นกระบวนการดูแลคุ้มครองผู้บริโภคโดยภาคประชาสังคม ซึ่งจะทำให้สามารถเข้าถึงชุมชนในระดับหมู่บ้านได้มากยิ่งขึ้น และจากการเดินทางลงพื้นที่ในจังหวัดต่าง ๆ พบว่า สิ่งที่สำคัญประการหนึ่ง คือ ปัจจัยเรื่องข้อมูลข่าวสาร อาทิ จปฐ. ของกรมการพัฒนาชุมชน, Thai QM ของกรมการปกครอง, TCNAP ของสำนักงานกองทุนสนับสนุนการสร้างเสริมสุขภาพ (สสส.) ร่วมกับกรมส่งเสริมการปกครองท้องถิ่น (ส.ถ.) เป็นต้น ซึ่งข้อมูลแต่ละแพลตฟอร์มนี้ เมื่อนำข้อมูลมาใช้งานจริง แต่กลับไม่สามารถนำข้อมูลเหล่านั้นมาอ้างอิงใช้งานได้ เนื่องจากข้อมูลอาจจะยังไม่เป็นปัจจุบัน ดังนั้น ควรปรับปรุงข้อมูลให้เป็นปัจจุบัน ทำให้คนในพื้นที่สามารถทราบและเข้าถึงข้อมูลได้ และที่สำคัญยังไม่มีนักจัดการข้อมูลชุมชน อีกทั้ง

ยังพบว่า พอช. มีงบประมาณสนับสนุนให้นักศึกษาเข้าไปช่วยงานภายในชุมชนในช่วงที่เกิดสถานการณ์โควิดแพร่ระบาดในประเทศไทย

นอกจากนั้น ในอนาคตคณะกรรมการมีกำหนดการที่จะเดินทางไปเยี่ยมเยียนและร่วมหารือกับรัฐมนตรีว่าการกระทรวงการพัฒนาสังคมและความมั่นคงของมนุษย์ และเล็งเห็นความสำคัญของ มสธ. ชมรมบัณฑิต ที่จะใช้เป็นกลไกสำคัญในการขับเคลื่อน ดังนั้น คณะอนุกรรมการจึงได้เล็งเห็นถึงความสำคัญของ มสธ. ซึ่งเป็นสถาบันการศึกษาที่มีการกระจายตัวของนักศึกษาและบัณฑิตอยู่ในทุกจังหวัดทั่วประเทศ มีศักยภาพสูงที่จะช่วยหนุนเสริมการวิจัยชุมชนและการจัดทำฐานข้อมูลชุมชน อีกทั้งนักศึกษาและบัณฑิตของ มสธ. จะสามารถเป็นพี่เลี้ยงให้คำแนะนำ และให้คำปรึกษาการจัดการข้อมูลและพัฒนาองค์ความรู้ชุมชน โดยเชื่อมโยงการทำงานผ่านกลไกสภาองค์กรชุมชนตำบลได้



นายสามารถ สุขบรรจง หัวหน้าสำนักเลขาธิการศาสตร์ และชบวนชุมชนเข้มแข็ง สถาบันพัฒนาองค์กรชุมชน (องค์การมหาชน) หรือ พอช. ได้ให้ข้อมูลว่า พอช. เป็นองค์การมหาชน สังกัดรัฐมนตรีว่าการกระทรวงการพัฒนาสังคมและความมั่นคงของมนุษย์ พอช. ได้ก่อตั้งขึ้นมาเป็นเวลา ๒๓ ปีแล้ว ซึ่งมีภารกิจหลักในการ

หนุนเสริมความเข้มแข็งของชุมชน โดยใช้โครงการ แผนงาน กิจกรรม เป็นเครื่องมือในการทำงาน และมีกลไกสำคัญที่ใช้ในการขับเคลื่อนและพัฒนางานในพื้นที่ คือ เครือข่ายองค์กรชุมชน และได้มีการออกกฎหมายมาบังคับใช้ ได้แก่ พระราชบัญญัติสภาองค์กรชุมชน พ.ศ. ๒๕๕๑ นอกจากนี้ ยังมีกฎหมายอีกฉบับที่ออกมาบังคับใช้ในระยะเวลาใกล้เคียงกัน ได้แก่ พระราชบัญญัติสภาพัฒนาการเมือง พ.ศ. ๒๕๕๑ ซึ่งกำหนดให้สมาชิกของสภาพัฒนาการเมืองมาจากสภาองค์กรชุมชน โดยการคัดเลือกกันเองภายในพื้นที่ชุมชน ซึ่งได้รับการจัดตั้งแล้วทั่วประเทศ ปัจจุบันสภาองค์กรชุมชนมีจำนวน ๗,๗๙๕ ตำบล โดยครอบคลุมทั่วประเทศ และ พอช. มีภารกิจที่สำคัญ ๑๒ ประการตามมาตรา ๒๑ ของพระราชบัญญัติสภาองค์กรชุมชน พ.ศ. ๒๕๕๑ คือ การเสริมสร้างความเข้มแข็งของชุมชน และส่งเสริมการมีส่วนร่วมในการพัฒนาชุมชนท้องถิ่น ที่สนับสนุนให้ภาคประชาชนได้มีบทบาทในการกำหนดทิศทางการพัฒนาในพื้นที่ และมีส่วนร่วมในกระบวนการขับเคลื่อนงานพัฒนาในพื้นที่

นอกจากนั้น พอช. มีการส่งเสริมให้คนในพื้นที่จัดทำในเรื่องสวัสดิการสังคม แต่ใช้สวัสดิการชุมชนที่ชุมชนบริหารจัดการเองเป็นเครื่องมือสำคัญในการขับเคลื่อน มีการสอบถามความเข้มแข็งของสภาองค์กรชุมชนเป็นประจำทุกปี และมีการจัดระดับความเข้มแข็งภายในชุมชน โดยแบ่งออกเป็น ๔ ระดับ ได้แก่ A, B, C, และ D ซึ่งในปี ๒๕๖๖ พบว่า สภาองค์กรชุมชนที่เข้มแข็งมีจำนวนประมาณ ๑,๙๐๐ กว่าตำบล ซึ่งอยู่ในเกณฑ์ที่ดีมากหรืออยู่ในระดับที่สามารถขับเคลื่อนงานได้ และนำไปสู่การพัฒนาคุณภาพชีวิตในพื้นที่ได้ ส่วนชุมชนที่ได้ระดับ C และระดับ D ในประเทศไทยนั้นจะมีจำนวนค่อนข้างมาก

ภารกิจหลักของ พอช. คือ การแก้ไขปัญหาเรื่องที่อยู่อาศัย ซึ่งเป็นนโยบายของรัฐบาลในทุกสมัยที่จะแก้ไขปัญหาเรื่องที่อยู่อาศัย โดยผลงานของ พอช. ที่ผ่านมา ได้แก่ เมื่อปี พ.ศ. ๒๕๖๐ มีโครงการบ้านพอเพียงเพื่อปรับปรุงเรื่องที่อยู่อาศัย โดยให้สภาองค์กรชุมชนขับเคลื่อนในพื้นที่ และโครงการชุมชนเมือง คือ โครงการบ้านมั่นคง และเรื่องสำคัญที่ พอช. ต้องดำเนินการ คือ การจัดทำแผนเพื่อใช้เป็นฐานข้อมูล ซึ่งข้อมูลที่ได้รับ

ควรจะมีคนตรง ถูกต้อง และชัดเจน และ พอช. จะดูแลกลุ่มคนเปราะบาง นอกจากนั้น ที่ผ่านมา พอช. ได้มีการเดินทางลงพื้นที่แล้วพบว่า กศน. ในพื้นที่มีกลไกในการขับเคลื่อนและมีอุปกรณ์เครื่องมือเครื่องใช้เพียงพอที่จะเข้ามาช่วยเหลือคนในชุมชนได้

นางสาวจิริทีปต์ ทองสุข ที่ปรึกษาคณะอนุกรรมการ ได้นำเสนอสรุปความคิดจาก



ผลการเสวนาเรื่อง “การสร้างนักวิจัยชุมชนและการจัดการข้อมูลในพื้นที่ตำบล : ความสำเร็จในการจัดการปัญหาสิทธิชุมชน” ในงานมหกรรมงานวิจัยแห่งชาติ ๒๕๖๖ ซึ่งจัดโดยสำนักงานการวิจัยแห่งชาติ ร่วมกับคณะอนุกรรมการ ตสร. ในคณะกรรมการสิทธิมนุษยชนฯ เมื่อวันที่ ๙ สิงหาคม ๒๕๖๖ ณ โรงแรมเซ็นทารา แกรนด์ และบางกอก คอนเวนชัน เซ็นเตอร์ เซ็นทรัลเวิลด์ กรุงเทพฯ โดยมีวิทยากรบรรยาย ซึ่งประกอบด้วย

๑) รองศาสตราจารย์ไพรัช บวรสมพงษ์ อาจารย์ประจำภาควิชาสังคมวิทยา คณะสังคมศาสตร์ มหาวิทยาลัยศรีนครินทรวิโรฒ

๒) ผู้ช่วยศาสตราจารย์นรา พงษ์พานิช ผู้อำนวยการสถาบันวิจัยและพัฒนา มหาวิทยาลัยราชภัฏสุราษฎร์ธานี

๓) นางสาวจันทนา เบญจทรัพย์ ผู้ช่วยผู้อำนวยการสถาบันพัฒนาองค์กรชุมชน (องค์การมหาชน)

๔) นางสาวยุวรี มีโชค นักวิจัยชุมชน สมาชิกกลุ่มทอผ้าบ้านนายาว ตำบลคลองหินปูน อำเภอวังน้ำเย็น จังหวัดสระแก้ว ซึ่งเป็นผู้ที่นำผลงานการวิจัยมาพัฒนากลุ่มทอผ้าบ้านนายาวและส่งออกไปยังต่างประเทศแล้ว

(และมีนางสาวอัมพร สุคนเขตร์ รองผู้อำนวยการวิทยาลัยชุมชนสระแก้ว เป็นอาจารย์ที่เลี้ยง)

- ดำเนินการอภิปรายโดย นายกิติ จารุอารยนันท์ เลขานุการและอนุกรรมการ

กระบวนการสร้างและส่งเสริมให้เกิดนักจัดการข้อมูลชุมชน และหนุนเสริมการวิจัยชุมชน

จุดแนวคิด : แต่ละชุมชนมีความแตกต่างกัน นักจัดการข้อมูลชุมชน เพื่อหนุนเสริมการวิจัยชุมชน จึงควรเป็นผู้ที่ใช้ชีวิตอยู่ในชุมชนและมีความรู้

ปัจจุบันประเทศไทยมีสภาองค์กรชุมชนที่จัดแจ้งแล้วจำนวน ๗,๗๙๓ องค์กร/ตำบล และมีสมาชิกอยู่จำนวนประมาณ ๑๕๕,๐๐๐ คน มหาวิทยาลัยสุโขทัยธรรมาธิราชมีบัณฑิตหลากหลายอาชีพ จำนวนประมาณ ๖๐๐,๐๐๐ คน กระจายอยู่ในทุกภูมิภาคทั่วประเทศ ซึ่งยังไม่แนับรวมนักศึกษาอีกเป็นจำนวนมาก เพียงพอที่จะสนับสนุนงานของสภาองค์กรชุมชนตำบลกว่า ๗,๐๐๐ ตำบล ได้เป็นอย่างดี

มหาวิทยาลัยสุโขทัยธรรมาธิราชเมืองทองธานี มีศูนย์วิทยบริการและชุมชนสัมพันธ์ มหาวิทยาลัยสุโขทัยธรรมาธิราช ๑๘ แห่งทั่วประเทศ ทุกภูมิภาคของประเทศไทย และนักจัดการข้อมูลชุมชน จะมีที่เลี้ยง และนักวิชาการประจำแต่ละศูนย์ ที่สามารถเข้าไปขอคำแนะนำได้ตลอดเวลา นอกจากนั้น กระบวนการหล่อหลอมจิตสาธารณะ ผ่านชมรมนักศึกษาและชมรมบัณฑิต มหาวิทยาลัย

สุโขทัยธรรมมาธิราช ที่มีศูนย์วิทยบริการและชุมชนสัมพันธ์ มหาวิทยาลัยสุโขทัยธรรมมาธิราช ๑๘ แห่ง ทำหน้าที่ดูแลลดความขัดแย้ง และปณิธานของมหาวิทยาลัยสุโขทัยธรรมมาธิราช ที่มุ่งพัฒนาคุณภาพทางการศึกษาของประชาชน โดยยึดหลักการศึกษาค้นคว้าตลอดชีวิต

การขยายแนวคิด

๑) แนวคิดนี้ได้้นำเรียนนายอนุศักดิ์ คงมาลัย สมาชิกวุฒิสภา ในฐานะประธานคณะอนุกรรมการ ๓๓. และประสานงานกับผู้ที่เกี่ยวข้อง ดังต่อไปนี้

(๑) นายวิรัช อธิรัตนปัญญา ผู้อำนวยการศูนย์วิทยบริการและชุมชนสัมพันธ์ มหาวิทยาลัยสุโขทัยธรรมมาธิราชกาญจนบุรี (กาญจนบุรี ราชบุรี และสุพรรณบุรี) และชมรมนักศึกษาและชมรมบัณฑิต มหาวิทยาลัยสุโขทัยธรรมมาธิราชทั้งสามจังหวัด

(๒) รองศาสตราจารย์ชัชพล ทรงสุนทรวงศ์ หัวหน้าส่วนบริหารศูนย์วิทยบริการและชุมชนสัมพันธ์ และผู้อำนวยการศูนย์วิทยบริการและชุมชนสัมพันธ์ มหาวิทยาลัยสุโขทัยธรรมมาธิราชนนทบุรี

๒) ที่ผ่านมาคณะอนุกรรมการได้มีการประชุมหารือร่วมกันแล้ว จำนวน ๓ ครั้ง และจะมีการประชุมร่วมกับมหาวิทยาลัยสุโขทัยธรรมมาธิราชและสมาคมสุโขทัยธรรมมาธิราช ในวันที่

การทดสอบแนวคิด

๑) มีการเชิญนางสาวนุชจรีน กลั่นภักดี บัณฑิตมหาวิทยาลัยสุโขทัยธรรมมาธิราชสาขาวิทยาการจัดการ (ผ่านกระบวนการชมรมนักศึกษาและชมรมบัณฑิต มหาวิทยาลัยสุโขทัยธรรมมาธิราชสุพรรณบุรี)

๒) เข้าร่วมเป็นผู้เข้ารับการอบรมเชิงปฏิบัติการ “สารสนเทศ เพื่อบริหารจัดการน้ำ ในโครงการสนับสนุนชุมชนจัดการน้ำ กับสถาบันสารสนเทศทรัพยากรน้ำ (องค์การมหาชน)” ณ จังหวัดสุพรรณบุรี

๓) โมเดลนำร่องของคณะอนุกรรมการ ๓๓. ร่วมกับสภาองค์กรชุมชนตำบล ทีมนักวิจัยชุมชนของมหาวิทยาลัยศรีนครินทรวิโรฒ นำโดยรองศาสตราจารย์ภูมิ มูลศิลป์ อนุกรรมการ และในฐานะคณบดีคณะสังคมศาสตร์ และสถาบันสารสนเทศทรัพยากรน้ำ (องค์การมหาชน)

๔) พื้นที่ ๖ ตำบลในเขตอำเภอบางปลาม้า (จรเข้ใหญ่ องค์กรักษ์ ตะค่า สาลี กฤษณา และบางใหญ่)

ความร่วมมือจากหน่วยงานที่เกี่ยวข้อง ดังนี้

๑) สภาองค์กรชุมชนตำบลทั่วประเทศ และสถาบันพัฒนาองค์กรชุมชน (องค์การมหาชน)

๒) คณะอนุกรรมการ ๓๓. ด้านสิทธิมนุษยชนฯ ในคณะกรรมการสิทธิมนุษยชน สิทธิเสรีภาพและการคุ้มครองผู้บริโภค วุฒิสภา

๓) มหาวิทยาลัยสุโขทัยธรรมมาธิราช และสมาคมสุโขทัยธรรมมาธิราช ในพระราชูปถัมภ์ฯ

ผู้ช่วยศาสตราจารย์พนมพัทธ์ สมิตานนท์ รองอธิการบดีฝ่ายทรัพยากรบุคคล วิจัย และบริหารทั่วไป ได้ให้ข้อมูลต่อที่ประชุม ดังนี้



ที่ผ่านมา มสธ. กับ พอช. ได้มีความร่วมมือกันในเชิงวิชาการ โดยได้เคยมาร่วมประชุมอย่างต่อเนื่อง เพื่อร่วมกันเขียนชุดวิชาการบริหารการพัฒนาเมืองในชนบท แต่เมื่อผลิตชุดวิชาดังกล่าวเสร็จเรียบร้อยแล้วก็จะห่างหายไป และมีการปรับปรุงหลักสูตรเนื้อหาวิชาทุก ๕ ปี

มสธ. เป็นสถาบันที่มีความเชี่ยวชาญและความชำนาญในเชิงของพื้นที่และในเชิงองค์ความรู้ โดยในเชิงพื้นที่นั้น มสธ. มีศูนย์วิทยบริการและชุมชนสัมพันธ์กระจายอยู่ทั่วประเทศ และเมื่อ มสธ. ดำเนินกิจกรรม อาทิ การจัดสอบจะจัดสอบทั่วประเทศ โดยมีทุกจังหวัดที่เป็นเครือข่ายของ มสธ. ได้แก่ โรงเรียนมัธยมประจำจังหวัดที่จัดให้เป็นสถานที่สอบ และจัดให้มีชมรมนักศึกษาหรือชมรมบัณฑิตที่มีกระจายตัวอยู่ทั่วประเทศ นอกจากนี้ยังมีโครงการความร่วมมือกับอีกหลายหน่วยงาน เช่น สมาชิกสภาองค์กรชุมชนที่อยู่ในพื้นที่ ร่วมกับกำนันและผู้ใหญ่บ้านในพื้นที่

ในอดีตที่ผ่านมา มสธ. มีความร่วมมือกับกรมการปกครอง กระทรวงมหาดไทยในการผลิตบัณฑิตระดับปริญญาตรีร่วมกัน ได้แก่ หลักสูตรรัฐประศาสนศาสตรบัณฑิต วิชาเอกการบริหารการปกครอง ท้องที่ โดยกำหนดให้นักปกครองท้องที่เข้ามาศึกษาหลักสูตรนี้ปีละประมาณ ๒,๐๐๐ คน โดยได้รับทุนจากกรมการปกครองร้อยละ ๘๐ และใช้งบประมาณของตนเองร้อยละ ๒๐ ดังนั้น จึงเห็นว่ามีการใช้ข้อมูลร่วมกันได้ระหว่าง พอช. กับกรมการปกครอง แต่ในบางเรื่องอาจจะมีการจัดเก็บข้อมูลที่แตกต่างกัน หรือในเรื่องเดียวกันอาจมีการจัดเก็บข้อมูลที่ไม่สอดคล้องหรือสัมพันธ์กัน ดังนั้น จึงควรสร้างแพลตฟอร์มเดียวกันเพื่อให้สามารถจัดเก็บข้อมูลได้ และต้องการให้มีแพลตฟอร์มเพื่อให้สมาชิกสภาองค์กรชุมชน หรือนักวิจัยชุมชนในพื้นที่ใช้เพื่อการจัดเก็บรวบรวมข้อมูลให้เป็นไปในทิศทางเดียวกัน ทั้งนี้ มสธ. มีกลไกสนับสนุนในการดำเนินการและที่ผ่านมา มสธ. มีงานวิจัยที่ได้รับรางวัลทั้งในระดับประเทศและระดับนานาชาติ โดยมีสำนักเทคโนโลยีการศึกษาหรือสำนักคอมพิวเตอร์ เพื่อช่วยในการพัฒนาแพลตฟอร์มให้สามารถดำเนินการต่อไป

ประเด็นแลกเปลี่ยนข้อคิดเห็นของคณะอนุกรรมการและที่ปรึกษาคณะอนุกรรมการ

นายสมชาติ เจศรีชัย อนุกรรมการ ได้แลกเปลี่ยนข้อคิดเห็นต่อที่ประชุมว่า มสธ. มีความเป็นสหวิทยาการสูง และเรื่องสิทธิชุมชนเป็นเรื่องที่มีความสำคัญมาก เพราะการสร้างการตระหนักรู้ในเรื่องสิทธิชุมชนจะทำให้การปกป้องพื้นที่เฉพาะในเชิงพื้นที่จะทำให้เกิดความชัดเจนยิ่งขึ้น เพราะสิทธิชุมชนเป็นส่วนหนึ่งของสิทธิมนุษยชน ถ้าจะทำให้ชุมชนที่มีความเข้มแข็งหรือตระหนักรู้ได้ ประชาชนในพื้นที่ควรจะทำอะไร/อย่างไร ประการแรก มหาวิทยาลัย มสธ. โดยศูนย์วิทยบริการและชุมชนสัมพันธ์



ควรเข้าไปให้ความรู้ทางวิชาการหรือให้ชุมชนสามารถจัดเก็บข้อมูลหรือทำการวิจัยเชิงสำรวจโดยง่ายได้ ยกตัวอย่างกรณีชุมชนสระแก้ว การทำสีย้อมผ้า โดยการใช้ความรู้เพื่อนำไปต่อยอด ทำให้เกิดการเพิ่มรายได้ และมหาวิทยาลัย มสธ. โดยศูนย์วิทยบริการและชุมชนสัมพันธ์กับ พอช. จะร่วมมือกันอย่างไร เพื่อที่จะเข้าไปส่งเสริมและพัฒนาในเรื่องการจัดการความรู้ให้กับชุมชนได้ ดังนั้น จึงควรจัดทำเป็นโมเดลที่จะทำงานร่วมกัน โดยแบ่งเป็น ๒ ส่วน ดังนี้

๑) เชิงวิชาการ โดยมหาวิทยาลัย

๒) ศูนย์วิทยบริการและชุมชนสัมพันธ์ ควรจะนำเสนอว่า การทำงานในระดับพื้นที่ที่มีประเด็นใดที่จะมาพิจารณาประกอบในการทำงานของชุมชน เพื่อให้เกิดความเข้มแข็งและประสบผลสำเร็จ



นายกิติ จารุอรยพันธ์ อนุกรรมการและเลขาธิการ ได้แลกเปลี่ยนข้อคิดเห็นต่อที่ประชุมว่า จากการเสวนาเรื่อง “ การสร้างนักวิจัยชุมชนและการจัดการข้อมูลในพื้นที่ตำบล : ความสำเร็จในการจัดการปัญหาสิทธิชุมชน ” เมื่อวันที่ ๙ สิงหาคม ๒๕๖๖ ณ โรงแรมเซ็นทารา แกรนด์ และบางกอก คอนเวนชัน เซ็นเตอร์ เซ็นทรัลเวิลด์ กรุงเทพฯ ที่ผ่านมานั้น รองศาสตราจารย์ไพรัช บวรสมพงษ์ อาจารย์

ประจำภาควิชาสังคมวิทยา คณะสังคมศาสตร์ มหาวิทยาลัยศรีนครินทรวิโรฒ เป็นวิทยากรบรรยายพิเศษ โดยให้คำจำกัดความ ๒ คำสำคัญ ดังนี้

๑) Bonding หมายถึง พันธะที่เป็นการเชื่อมต่อกันระหว่างชุมชนด้วยกันเอง การทำให้คนในชุมชนมาเชื่อมต่อกัน ซึ่งมีตีความเชื่อมโยงทางสังคม คือ ความเข้มแข็ง โดยความเข้มแข็งจะแบ่งได้หลายระดับ การที่กลุ่มชุมชนเกิดขึ้นในพื้นที่หนึ่ง ควรจะมีสิ่งเหล่านี้ผสมผสานกันไปด้วย เพราะการจัดการข้อมูลชุมชนและการดูแลชุมชนจะต้องมีความเข้าใจเชิงลึก เพราะฉะนั้นในแต่ละชุมชนจึงมีศักยภาพที่ไม่เหมือนกัน

๒) Bridging หมายถึง สะพานในการเชื่อมโยง หรือสะพานที่นำไปสู่ความเชื่อมโยง ไม่ว่าจะเป็นหน่วยงานอื่น ๆ ที่เข้ามาเกี่ยวข้อง อาทิ หน่วยงานราชการ หน่วยงานภาครัฐในท้องถิ่น มหาวิทยาลัย หมายถึง ชุมชนมีความสัมพันธ์ด้วยกันเอง และจะไปเชื่อมโยงกับหน่วยงานอื่นในท้องถิ่น กลไกการเชื่อมโยงอาจมีปัญหาในเรื่องของความร่วมมือบางอย่างที่เกิดขึ้นได้ เพราะนโยบายหรือสิ่งที่ลงไปพัฒนาในพื้นที่อาจจะมาจากนโยบายส่วนกลางที่อาจจะไม่ตอบสนองความต้องการในท้องถิ่นจริง และการเชื่อมต่อที่ดีจะต้องเชื่อมต่อกันระหว่างพื้นที่ตนเองไปยังอีกพื้นที่หนึ่ง เพื่อเป็นการขยายพื้นที่ นอกจากนั้น ควรเปลี่ยนมุมมองให้เป็นรูปธรรมมากขึ้น เพื่อที่จะสามารถดำเนินการให้เกิดผลสัมฤทธิ์ต่อไปได้

โดยสภาองค์กรชุมชนในพื้นที่จะมีเวทีกลางในการกล่าวถึงประเด็นปัญหาที่เกิดขึ้นเหล่านี้ และในบางพื้นที่มีการประชุมกันหลายครั้ง ทำให้ทราบว่าปัญหาของชุมชน และพยายามที่จะนำเสนอปัญหาเหล่านั้น เพื่อหาแนวทางในการแก้ไขปัญหา แต่เมื่อมีการนำเสนอปัญหาส่วนใหญ่จะไม่ได้รับการตอบรับที่ดีในทุกโครงการ และเห็นว่า นวัตกรรมในการเรียนรู้ของ มสธ. มีการพัฒนาไปอย่างต่อเนื่อง ดังนั้น ถ้าให้ชุมชนได้เรียนรู้ มีเวทีกลาง คือ ฐานการเรียนรู้ โดยให้บัณฑิต นักศึกษา หรือบัณฑิตที่จบการศึกษาแล้วได้นำสิ่ง

ที่เกิดขึ้นจากการเรียนรู้หรือวิชาการต่าง ๆ ไปมีส่วนร่วมในการประชุมเวทีกลางหรือสร้างเป็นสิ่งที่แก้ไข ปัญหา แผนงาน โครงการที่ทำได้โดยง่าย และสำเร็จโดยเร็ว ซึ่งชุมชนสามารถจัดการแก้ไขปัญหาของตนเอง ได้ภายในพื้นที่เอง หรืออาจให้ชุมชนใกล้เคียงมาเป็นพี่เลี้ยง หรือมาแลกเปลี่ยนประสบการณ์ ซึ่งกันและกันได้ เพื่อให้เกิดประโยชน์สูงสุด และ มสธ. สามารถที่จะเข้าไปร่วมปฏิบัติการได้โดยเร็ว โดยเฉพาะการให้นิสิตนักศึกษาสามารถร่วมดำเนินการ จนทำให้ความสำเร็จเกิดขึ้น ทำให้เกิดผลสำเร็จอื่น ที่ตามมาอย่างยั่งยืน และสิ่งที่ตามมาจะทำให้เศรษฐกิจดีขึ้นและประชาชนมีรายได้เพิ่มขึ้น รวมทั้งประชาชน ในชุมชนสามารถแก้ปัญหาในพื้นที่ได้ ยกตัวอย่างในเรื่องการจัดการน้ำชุมชนของจังหวัดสุพรรณบุรี เป็นการ แก้ไขปัญหาเรื่องน้ำแล้งของคนในพื้นที่ได้ มีแนวคิดเรื่องเกษตรอินทรีย์และเกษตรผสมผสาน และการเพิ่ม มูลค่าสินค้า ดังนั้น มสธ. จึงควรขับเคลื่อนเพื่อให้ชุมชนเกิดความเข้มแข็งยิ่งขึ้น



ผู้ช่วยศาสตราจารย์พิมพ์ฉวีธยา สัจจาศิลป์ ที่ปรึกษาคณะอนุกรรมการ ได้แลกเปลี่ยนข้อคิดเห็นต่อ ที่ประชุมว่า จากการเดินทางลงพื้นที่ในช่วงที่ผ่านมา พบปัญหาสำคัญ คือ เรื่องการสื่อสาร/การจัดการ จึงเห็นว่า มสธ. และ พอช. ควรร่วมกันหาแนวทางในการแก้ไขปัญหาดังกล่าว และเรื่องการพัฒนาเรื่องสิทธิชุมชนนั้นควรจะมีการขับเคลื่อน ต่อไปได้ ส่วนปัญหาเรื่องความขัดแย้งในเชิงพื้นที่และปัญหาเรื่อง การจัดการด้านการสื่อสารนั้น มสธ. และหน่วยงานที่เกี่ยวข้องควรจะให้ช่วยดูแลในเรื่องการสื่อสารกับชุมชน ซึ่งถือว่าเป็นเรื่องที่มีความสำคัญอย่างยิ่ง ไม่ว่าจะเป็นการสื่อสารในเชิงกลุ่มย่อยหรือภาวะผู้นำทางความคิด และการขับเคลื่อนหรือพลังในการสื่อสาร เพื่อทำให้เกิดความสำเร็จในการพัฒนาองค์ความรู้ชุมชนต่อไป



นายวิชิต สุรดิษฐ์กุล ที่ปรึกษาคณะอนุ กรรมการ ได้แลกเปลี่ยนข้อคิดเห็นต่อที่ประชุมว่า ที่ผ่านมา ตนเองเคยลงพื้นที่ศึกษาดูงานและจัดทำรายงานกลุ่มชุมชน ณ หมู่เกาะตะรุเตา ซึ่งพบว่า ปัญหาที่สำคัญของชุมชน คือ ชาวประมงพื้นบ้านที่ต้องการจับปลา แต่ขณะนั้นมีอุทยาน แห่งชาติและมีพระราชกฤษฎีกากำหนดพื้นที่อุทยานแห่งชาติ ทำให้ประชาชนในพื้นที่ไม่สามารถเข้าไปจับปลาในทะเลได้ เนื่องจากถือว่าผิดกฎหมาย จึงเกิดข้อขัดแย้งกันระหว่างชุมชนกับภาครัฐ ดังนั้น ทุกคนในกลุ่มจึงลงพื้นที่ เพื่อจัดเก็บและรวบรวมข้อมูลมานำเสนอและจัดทำเป็นรายงานกลุ่ม รวมทั้งผลักดันนำเสนอเป็นกฎหมาย เพื่อช่วยให้ชาวบ้านสามารถเข้าไปจับปลาในพื้นที่หมู่เกาะตะรุเตาได้

นอกจากนั้น ในเขตพื้นที่เขาใหญ่ ซึ่งอยู่ในพื้นที่ของกระทรวงทรัพยากรธรรมชาติและ สิ่งแวดล้อม ชาวบ้านเข้าไปเก็บเห็ดในพื้นที่เขตอุทยานแห่งชาติ โดยอุทยานแห่งชาติมีการจัดแบ่งช่วงเวลา ในการจัดเก็บและกำหนดชนิดและประเภทของพืชที่สามารถให้เก็บได้ ซึ่งเป็นการแก้ปัญหาาร่วมกันที่ดีมาก

โดยการค้นหาจุดศูนย์กลางที่ทำให้เกิดความสมดุลและเกิดความร่วมมือระหว่างชาวบ้านและหน่วยงานภาครัฐที่ดูแลให้มีการอะลุ่มอล่วยกัน



นายประเทพ สุจริตกุล อนุกรรมการ ได้แลกเปลี่ยนข้อคิดเห็นต่อที่ประชุมว่า เรื่องน้ำมีความสำคัญต่อประเทศอย่างยิ่ง และจังหวัดสุพรรณบุรีควรเป็นโมเดลที่จัดตั้งขึ้นมา โดยมีการบริหารจัดการน้ำที่ดี เพื่อให้ทุกคนได้ใช้น้ำและจะอย่างไรให้ทุกคนมาร่วมกันบริหารจัดการน้ำในพื้นที่จำกัด เพื่อให้ได้ผลประโยชน์ร่วมกัน และจากการที่ได้มีการเดินทางลงพื้นที่ที่ผ่านมาพบว่า ประชาชนต้องการนำความรู้ไปใช้ในชุมชนในพื้นที่ นำโมเดลเรื่องน้ำจากจังหวัดสุพรรณบุรีไปประชาสัมพันธ์ให้ชุมชนอื่นได้นำไปใช้ ดังนั้น ประธานคณะอนุกรรมการจึงเห็นควรให้จัดทำคู่มือเพื่อให้สามารถนำข้อมูลไปใช้ในพื้นที่ยื่นต่อไปได้ อีกทั้งเห็นว่า มสธ. จมมหาวิทยาลัยเปิดที่มีการพัฒนาอย่างต่อเนื่องและสามารถดำรงอยู่ต่อไปได้อย่างยั่งยืนและสามารถประสานงานต่อไปได้ อีกทั้งยังสามารถสื่อสารให้หน่วยงานอื่นไปดำเนินการต่อและมีการสื่อสารแบบบูรณาการ



นายสุวิษ ฐุตระกูล อนุกรรมการ ได้แลกเปลี่ยนข้อคิดเห็นต่อที่ประชุมว่า ขอแสดงความชื่นชม มสธ. ที่สามารถผลิตบัณฑิตได้ทั่วประเทศ และอาจารย์ของ มสธ. ทุกคนมีความพยายามเต็มที่ ซึ่งความสำเร็จตามเป้าหมายที่จะเกิดขึ้นของ มสธ. ส่วนใหญ่เกิดจากบุคลากรที่เป็นอดีตนักศึกษาหรือศิษย์เก่าหรือบัณฑิตของ มสธ. ซึ่งจะเป็นคนรุ่นเก่าที่ประสบความสำเร็จมาแล้ว โดยเฉพาะโมเดลที่นายวิรัช อธิรัตนปัญญา รักษาการในตำแหน่งผู้อำนวยการศูนย์วิทยบริการและชุมชนสัมพันธ์ มสธ. กาญจนบุรี ได้จัดทำไว้แล้ว ซึ่งทำให้จังหวัดกาญจนบุรีสามารถดำเนินการจนทำให้ประสบผลสำเร็จได้



ผู้ช่วยศาสตราจารย์กานต์ บุญศิริ ประธานกรรมการประจำสาขาวิชาวิทยาศาสตร์ ได้ให้ข้อมูลต่อที่ประชุมว่า มสธ. มีบัณฑิตและนักศึกษาระบายอยู่ทั่วประเทศจำนวนไม่ต่ำกว่า ๖ แสนคน โดยเฉพาะที่สำนักงานการวิจัยแห่งชาติ หรือ วช. คู่มืออยู่ ทั้งก้านันและผู้ใหญ่บ้านทั่วประเทศเรียน มสธ. เพราะทั้งก้านันและผู้ใหญ่บ้านจะเป็นแนวร่วมหรือฐานที่สำคัญที่จะช่วยเรื่องข้อมูลชุมชนหรือประเด็นอื่นที่ทางคณะกรรมการหรือ พอช. ต้องการ สำหรับเรื่องการสื่อสารเป็นส่วนหนึ่งที่จะเข้าไปมากกว่า เพราะฉะนั้นคณะนิเทศศาสตร์มีความพร้อมและยินดีที่จะดำเนินการตามนโยบายหลังจากที่มหาวิทยาลัยได้รับดำเนินการที่จะช่วยเหลือคณะกรรมการ

รองศาสตราจารย์ปิยนัทร ล้อมขวการ อาจารย์ประจำสาขาวิชา นิเทศศาสตร์ ได้ให้ข้อมูลเพิ่มเติมต่อที่ประชุมว่า ในสาขาวิชา นิเทศศาสตร์ โดยทั่วไปจะมีการจัดการเรียนการสอนเรื่องการสื่อสาร ชุมชนอยู่แล้ว ดังนั้น จึงถือเป็นความถนัดของสาขาวิชา นิเทศศาสตร์



รองศาสตราจารย์ชนกนารถ บุญวิวัฒนะกุล ผู้อำนวยการสำนักการศึกษาต่อเนื่อง ได้ให้ข้อมูลต่อที่ประชุมว่า สำนักการศึกษาต่อเนื่องมีพันธกิจ ดังต่อไปนี้



๑) เรื่องการจัดการศึกษาที่เป็น Life Long ไม่ว่าจะ เป็นโครงการสัมฤทธิ์บัตรหรือการเรียนล่วงหน้าปริญญาตรี อายุตั้งแต่ ๗ - ๘๐ ปี ซึ่งแต่ละปีจะมีผู้เรียนโครงการ สัมฤทธิ์บัตรปีละไม่ต่ำกว่า ๑ หมื่นคน เพราะจะสามารถนำ ในส่วนนี้มาช่วยดำเนินการได้

๒) มีโครงการที่เป็นในเรื่องศิลปวัฒนธรรม มีการขับเคลื่อนโครงการบริการวิชาการสู่ชุมชน ในเชิงอนุรักษ์ศิลปวัฒนธรรมด้วย

๓) มีการฝึกอบรมทุกรูปแบบ ได้แก่ Public Training Out-Training E-Training ซึ่งจะมีการ จัดฝึกอบรมทุกเดือนและมีการขับเคลื่อนงานวิจัยในเรื่องการพัฒนาคนในหลายประเด็น และโครงการ ที่เกี่ยวกับบริการวิชาการสู่ชุมชน ซึ่งสำนักการศึกษาต่อเนื่องเป็นหน่วยงานกลางที่ขับเคลื่อนสนับสนุน โครงการ แผนงาน รวมไปถึงกิจกรรมทุกรูปแบบที่มหาวิทยาลัยและศูนย์วิทยบริการทั่วประเทศ ของบประมาณผ่านหน่วยงานของ มสธ. ซึ่งในแต่ละปีจะมีการขับเคลื่อนงานวิชาการสู่ชุมชนในทุกภาค โดยย้ายจากกองแผนงานมาอยู่ในความดูแลของสำนักการศึกษาต่อเนื่องตั้งแต่ปี ๒๕๖๔ จนถึงปัจจุบัน และ ในปี ๒๕๖๗ ได้นำตัว SCG ซึ่งเป็นตัวที่กระทรวงกำหนดให้ มสธ. ใส่ในตัวชี้วัดใน ๔ ประเด็น คือ SCG4, SCG6, SCG17 เพื่อนำใส่ในเรื่องการพัฒนาคุณภาพการศึกษาเรื่องการจัดการน้ำ เพื่อให้สอดคล้องกับ ศูนย์วิทยบริการทั่วประเทศให้ขับเคลื่อนงานวิชาการสู่ชุมชนให้ยั่งยืนขึ้น ซึ่งมีหลายโครงการที่ทำต่อยอด ในเชิงการพัฒนาชุมชน ซึ่งเป็นภารกิจที่สำนักดูแล โดยภารกิจหลักมีทั้งศิลปวัฒนธรรม จัดให้ชุมชน ขับเคลื่อนงานประเพณีต่าง ๆ โครงการเรียนล่วงหน้าปริญญาตรี โครงการบริการวิชาการสู่ชุมชน การศึกษา Non-Degree แบบที่เป็นโมดูล (Module) ซึ่งมีชุดเรียนฟรีที่มีผู้เรียนไปแล้วประมาณ ๑,๕๐๐ คน ซึ่งเพิ่งเริ่ม ดำเนินการเมื่อปี ๒๕๖๕ ซึ่งมีหลายกิจกรรม ซึ่งถ้าโครงการใดไปตอบโจทย์ของคณะกรรมการได้ทาง มสธ. ก็มีความยินดีเป็นอย่างยิ่ง



รองศาสตราจารย์ชัชพล ทรงสุนทรวงศ์ รองผู้อำนวยการ สำนักบริการการศึกษา ได้ให้ข้อมูลเกี่ยวกับโครงสร้างและวัตถุประสงค์ ศูนย์วิทยบริการและชุมชนสัมพันธ์ มสธ. (ศวช.มสธ.) (แบ่งตามกลุ่มจังหวัด) สรุปได้ดังนี้

ความเป็นมาของการปรับโครงสร้างศูนย์วิทยบริการและชุมชนสัมพันธ์

จากยุทธศาสตร์ชาติ (Thailand 4.0) มุ่งเน้นการพัฒนาประเทศด้วยการยึดตามพื้นที่ (Area Based) มีการแบ่งพื้นที่เพื่อการพัฒนาออกเป็น ๑๘ กลุ่มจังหวัด ดังนั้น บทบาทหน้าที่ของศูนย์วิทยบริการและชุมชนสัมพันธ์ มสธ. จะต้องมีการปรับเปลี่ยนให้มีความสอดคล้องกับแนวทางการพัฒนาประเทศเช่นกัน

โดยจะต้องทำหน้าที่แทนมหาวิทยาลัยในการเชื่อมโยงความสัมพันธ์กับชุมชน เป็นศูนย์ประสานงานความร่วมมือกับชุมชนสัมพันธ์จังหวัด ชมรมนักศึกษา มสธ. ชมรมบัณฑิต มสธ. ในพื้นที่กลุ่มจังหวัด ตามแนวทางการปฏิรูปมหาวิทยาลัยพร้อมทั้งมีการปรับปรุงโครงสร้างองค์กรและอัตรากำลังใหม่ให้เพียงพอต่อการปฏิบัติหน้าที่

จากมติที่ประชุมคณะกรรมการปรับปรุงการจัดโครงสร้างองค์กรและการพัฒนาด้านกายภาพ ครั้งที่ ๕/๒๕๖๒ วันที่ ๓๑ พฤษภาคม ๒๕๖๒ ให้มีการจัดหาพื้นที่เพื่อขยายศูนย์วิทยบริการและชุมชนสัมพันธ์ (ศวช.) จากเดิม ๑๐ ศูนย์ เป็น ๑๘ ศูนย์ ให้สอดคล้องกับแผนยุทธศาสตร์ชาติ ระยะ ๒๐ ปี

วัตถุประสงค์ของการจัดตั้งศูนย์วิทยบริการและชุมชนสัมพันธ์

๑. เพื่อสนับสนุนและรับรองกิจกรรมการเรียนการสอนการฝึกอบรมและงานบริการการศึกษาในระบบการสอนทางไกล

๒. เพื่อเป็นเครือข่ายของมหาวิทยาลัยในงานบริการห้องสมุดและสื่อการศึกษา

๓. ให้ดำเนินการจัดเก็บรวบรวมข้อมูล จัดทำข้อมูลสำคัญ และวิเคราะห์ข้อมูลเพื่อประชาสัมพันธ์และเผยแพร่ข้อมูลข่าวสารของมหาวิทยาลัยในระดับชุมชนและท้องถิ่นในปริมณฑลของศูนย์วิทยบริการและชุมชนสัมพันธ์

๔. เพื่อขยายและสร้างเครือข่ายชุมชนสัมพันธ์ระหว่างมหาวิทยาลัยและชุมชนในพื้นที่รับผิดชอบ

๕. เพื่อสนับสนุนการจัดกิจกรรมของชมรมนักศึกษา ชมรมบัณฑิต สมาคมสุโขทัยธรรมมาธิราช ในพระราชูปถัมภ์ สมเด็จพระบรมโอรสาธิราชฯ สยามมกุฎราชกุมาร และองค์กรอื่นที่มีความร่วมมือกับมหาวิทยาลัย

๖. เพื่อเป็นแหล่งข้อมูลของชุมชนและท้องถิ่นในปริมณฑลของศูนย์วิทยบริการและชุมชนสัมพันธ์ให้ปฏิบัติการที่เกี่ยวข้องกับภารกิจของมหาวิทยาลัยด้านการศึกษา การวิจัย บริการวิชาการ และทำนุบำรุงศิลปวัฒนธรรม

ปณิธาน

มสธ. ในฐานะเป็นมหาวิทยาลัยในระบบเปิด ยึดหลักการศึกษาลดชีวิต มุ่งพัฒนาคุณภาพของประชาชนทั่วไป เพิ่มพูนวิทยฐานะแก่ผู้ประกอบอาชีพและขยายโอกาสทางการศึกษาต่อสำหรับทุกคน เพื่อสนองความต้องการของบุคคลและสังคมด้วยการจัดระบบการเรียนการสอนทางไกล ซึ่งใช้สื่อการสอนทางไปรษณีย์ วิทยุกระจายเสียง วิทยุโทรทัศน์ สื่อออนไลน์และวิธีการอื่นที่ผู้เรียนสามารถศึกษาได้ด้วยตนเอง โดยไม่ต้องเข้าชั้นเรียนตามปกติ

พันธกิจ

๑. จัดให้มีการศึกษาอย่างต่อเนื่อง ตลอดชีวิต
๒. วิจัยพัฒนาองค์ความรู้ และนวัตกรรม เพื่อใช้ในการพัฒนาบุคคล ชุมชน สังคม และประเทศ
๓. บริการวิชาการเพื่อบูรณาการความรู้ใช้ประโยชน์ต่อชุมชน สังคมและประเทศ ให้มั่นคงและยั่งยืน
๔. เรียนรู้ อนุรักษ์ ฟื้นฟู สืบสาน และเผยแพร่ศิลปและวัฒนธรรม
๕. พัฒนาองค์กรให้มั่นคง มั่งคั่ง ยั่งยืน และมีธรรมาภิบาล

อำนาจหน้าที่ของ มสธ.

พระราชบัญญัติมหาวิทยาลัยสุโขทัยธรรมมาธิราช พ.ศ. ๒๕๒๑ มาตรา ๕ ได้บัญญัติให้มหาวิทยาลัยสุโขทัยธรรมมาธิราช เป็นสถาบันการศึกษาแบบไม่มีชั้นเรียนของตนเอง มีวัตถุประสงค์ให้การศึกษาและส่งเสริมวิชาการและวิชาชีพชั้นสูง ทำการวิจัย ให้บริการทางวิชาการแก่สังคม และทะนุบำรุงวัฒนธรรม

วิสัยทัศน์

เป็นมหาวิทยาลัยเปิดชั้นนำของโลกที่ใช้เทคโนโลยีและนวัตกรรมการศึกษาทางไกล เพื่อสร้างโอกาสการเรียนรู้ด้วยตนเองตลอดชีวิตสำหรับทุกคน

เป้าประสงค์/วัตถุประสงค์

๑. เพื่อพัฒนา มสธ. ให้เป็นมหาวิทยาลัยเปิดทางไกลชั้นนำที่ได้รับการยอมรับในระดับสากล
๒. เพื่อผลิตบัณฑิตที่มีคุณธรรมนำความรู้และจัดการศึกษาให้มีคุณภาพได้มาตรฐาน ตอบสนองต่อการพัฒนาสังคมและประเทศ
๓. เพื่อเป็นมหาวิทยาลัยเปิดทางไกลที่ใช้เทคโนโลยีที่ทันสมัย พัฒนาสู่ระบบการเรียนการสอนอิเล็กทรอนิกส์

รองศาสตราจารย์ฐิติรัศญาณ์ แก่นเพชร อาจารย์ประจำสำนักเทคโนโลยีการศึกษา ได้ให้ข้อมูลต่อที่ประชุมว่า เมื่อวันที่ ๒๙ สิงหาคม ๒๕๖๖ ได้เข้าร่วมประชุมออนไลน์กับคณะอนุกรรมการธิการ ตสร. โดยได้นำเสนอภาพรวมของสมาคมสุโขทัยที่ดูแลชมรมบัณฑิตนักศึกษาและในส่วนของนักศึกษาระดับปริญญาตรีหรือระดับบัณฑิตศึกษาที่ยังอยู่ในระบบก็จะอยู่ในชมรมนักศึกษาและมีการหารือว่า ควรจะดำเนินการอย่างไรเพื่อให้สามารถจัดเก็บข้อมูลจากในพื้นที่ได้ นำมาซึ่งการประชุมหารือในวันนี้ และกล่าวถึงการขับเคลื่อนกิจกรรมและโครงการต่าง ๆ ของ มสธ. ที่ผ่านมา ดังนี้



- ๑) การนำเสนองานชมรมนักศึกษา ซึ่งศาสตราจารย์วิจิตร ศรีสอ้าน เป็นประธานเปิดงานกีฬา เมื่อวันที่ ๓ - ๔ มีนาคม ๒๕๖๖ ณ จังหวัดตรัง โดยมีนักศึกษาเข้าไปร่วมกิจกรรมเป็นจำนวนมาก ซึ่งเป็นกิจกรรมระดมความคิดของชมรมนักศึกษา

๒) กิจกรรมที่ให้ความรู้ วิจัยในชั้นเรียน กิจกรรม “ปันรักป่า” เมื่อวันที่ ๑๙ มีนาคม ๒๕๖๖ ณ จังหวัดภูเก็ต ซึ่งควบคุมดูแลโดยศูนย์วิทยบริการและชุมชนสัมพันธ์ จังหวัดนครศรีธรรมราช

๓) ศึกษาดูงานโครงการสมุนไพรมะดันให้กับจังหวัดนครนายก เป็นการสร้างองค์ความรู้ให้กับชุมชนในจังหวัดนครนายก ซึ่งเป็นเรื่องการใช้เทคโนโลยีการศึกษา โดยมีประชาชนในเขตจังหวัดเข้ามาเรียนรู้

๔) โครงการของ กศน. ตำบลคลองโคน จังหวัดสมุทรสงคราม ซึ่งตนเองได้ร่วมเป็นวิทยากรบรรยายให้ความรู้

๕) โครงการสร้างนักวิจัยรุ่นใหม่ ณ โรงพยาบาลวชิระ จังหวัดภูเก็ต

๖) ศึกษาดูงานโครงการสมุนไพรมะดัน จังหวัดนครนายก โดยรัฐวิสาหกิจชุมชนแปรรูปผลไม้อบแห้งบางอ้อ ซึ่งพบว่ามีปัญหาหลายประการ

๗) โครงการการแข่งขันกีฬาเปตอง STOU OPEN เมื่อวันที่ ๙ กันยายน ๒๕๖๖ ณ จังหวัดกระบี่ เนื่องในงานฉลองวันสถาปนาของ มสธ. ครบรอบ ๔๕ ปี

๘) โครงการ มสธ. จิตอาสา ณ จังหวัดภูเก็ต

สำหรับเรื่องแพลตฟอร์มนั้น เมื่อวันศุกร์ที่ ๒๐ ตุลาคม ๒๕๖๖ ตนเองได้นำเสนอโครงการวิจัยเรื่องแพลตฟอร์มเว็บแอปพลิเคชันในการปรับกระบวนการงานชมรมนักศึกษา มสธ. โดยมี รองศาสตราจารย์ กิตติพงษ์ เกียรติวัชรชัย รองอธิการบดีฝ่ายการเงินและทรัพย์สิน เป็นที่ปรึกษาโครงการวิจัย ซึ่งจะมีการพัฒนาเพื่อเป็นมหาวิทยาลัยดิจิทัล (Digital University) การปรับกระบวนการทำงานให้เป็นระบบดิจิทัล และการพัฒนานวัตกรรมเพื่อส่งเสริมการดำเนินงานของ มสธ. เช่น การให้บริการนักศึกษา เทคโนโลยีเพื่อเพิ่มประสิทธิภาพในการทำงาน ซึ่งโครงการนี้จะสอดคล้องกับเรื่องที่จะประชุมหารือในวันนี้ และสามารถตอบสนองนโยบายการปฏิรูปและทิศทางการพัฒนามหาวิทยาลัยได้ในอนาคต

นายสันติย์ พัฒนมาศ กรรมการชมรมบัณฑิต มสธ.

กาญจนบุรี ได้ให้ข้อมูลต่อที่ประชุมว่า การวิจัยชุมชนเป็นการวิจัยทางสังคม โดยถ้าผลการวิจัยสามารถตอบโจทย์ปัญหาความอยู่รอดได้ ชุมชนนั้นก็จะมีความเป็นอยู่ที่ดียิ่งขึ้น ในจังหวัดกาญจนบุรีและจังหวัดสุพรรณบุรีเป็นเส้นทางสายชุมแพ ดังนั้น มีความยินดีที่จะให้ความร่วมมือและให้ความช่วยเหลืออย่างเต็มที่



รองศาสตราจารย์นราธิป ศรีราม รักษาการแทนอธิการบดี ฝ่ายการศึกษาและสนับสนุนการเรียนรู้ ได้กล่าวขอบคุณคณะเดินทางที่ได้มาร่วมหารือแลกเปลี่ยนข้อคิดเห็นในวันนี้ และกล่าวสรุปภาพรวม ดังนี้



ปัจจุบัน มสธ. มีการประสานและดำเนินงานร่วมกันแล้ว โดยทาง สวช. มสธ. กาญจนบุรีจะมีบทบาทหลัก มีการลงพื้นที่เพื่อจัดเก็บข้อมูล โดยเฉพาะเรื่องการบริหารจัดการน้ำของจังหวัดสุพรรณบุรีได้โมเดลมาแล้ว และได้ดำเนินการร่วมกัน และอาจจะต้องมีการจัดระบบในเชิงองค์ความรู้ โดยมอบให้ศูนย์วิทยบริการและชุมชนสัมพันธ์เป็น

เจ้าภาพหลักในการดำเนินการ โดยในอนาคตจะต้องดำเนินงานให้เกิดความชัดเจนและให้เกิดผลเป็นรูปธรรมต่อไป

นอกจากนั้น มสธ. จะแต่งตั้งคณะทำงานภายในเพื่อพิจารณาศึกษาในเรื่องนี้ และอาจจะเชิญ คณะอนุกรรมการและที่ปรึกษาคณะอนุกรรมการ ร่วมเป็นที่ปรึกษาคณะทำงาน ส่วนในการขับเคลื่อน หรือดำเนินงานจะประสานงานหลักไปยังนางสาวจิรทิพย์ ทองสุข ที่ปรึกษาคณะอนุกรรมการ และจะมี อาจารย์ผู้ทรงคุณวุฒิจาก มสธ. และ พอช. ที่จะดำเนินการร่วมกัน โดยจะต้องมีการขับเคลื่อนร่วมกับ พอช. มากขึ้น ทั้งนี้ หลังจากแต่งตั้งคณะทำงานแล้วจะต้องจัดทำข้อตกลงความร่วมมือ (MOU) ร่วมกันระหว่าง มสธ. และ พอช. โดยคาดว่าจะจัดทำข้อตกลง MOU ให้แล้วเสร็จภายในปี ๒๕๖๖ นี้ ซึ่งอาจจะเป็นการ จัดเก็บข้อมูลชุมชนหรือการสร้างองค์ความรู้ให้กับนักวิจัยชุมชน ซึ่งอาจจะต้องให้สำนักการศึกษาต่อเนื่อง เป็นผู้จัดทำหลักสูตรระยะสั้น อาจจะเป็นโมดูล (Module) หรือหลักสูตรรวม ทั้งนี้ จะพิจารณาตาม ความเหมาะสมว่า นักวิจัยที่จะเข้าไปเก็บข้อมูลในพื้นที่อาจจะต้องมีความรู้เบื้องต้นเกี่ยวกับการทำวิจัย หรือการเก็บในเชิงฐานข้อมูล อาจจะต้องนำโมเดลที่ทางคณะอนุกรรมการได้มีการดำเนินการไว้แล้ว อาทิ กรณีจังหวัดสุพรรณบุรีนำมาเป็นโมเดลตั้งต้นหรือโมเดลต้นแบบ และถ่ายทอดเป็นองค์ความรู้ออกมาหรือ จัดทำเป็นหนังสือประกอบการดำเนินการ เพื่อที่จะแลกเปลี่ยนเรียนรู้ร่วมกันต่อไปในอนาคต และดำเนินการ ให้เป็นรูปธรรมต่อไป

นายอนุศักดิ์ คงมาลัย รองประธานคณะกรรมการ สิทธิมนุษยชน สิทธิเสรีภาพและการคุ้มครองผู้บริโภค ได้กล่าวสรุปต่อที่ประชุมว่า การเดินทางมาศึกษาดูงานในครั้งนี้ เป็นประโยชน์ในการจัดการข้อมูลและพัฒนาองค์ความรู้ชุมชนที่ดี อย่างยิ่ง มีการพัฒนาและกำหนดแนวทางให้เห็นเป็นรูปธรรม ยิ่งขึ้น และจากโมดูล (Module) หรือในเชิงวิชาการที่มีอยู่แล้ว ควรจะนำไปประยุกต์ในเชิงปฏิบัติการ มีการใช้โอกาสในการ ประชาสัมพันธ์



ภารกิจของมหาวิทยาลัยในเชิงสัมฤทธิ์บัตรในกลุ่มนักศึกษาที่ต่ำกว่าระดับปริญญาตรีลงไป เพื่อสร้างวิธีการเรียนรู้ของเด็กก่อนมหาวิทยาลัยหรืออาชีวศึกษา และควรหานักศึกษาไปเรียนที่ มสธ. ในโมดูล (Module) ต่าง ๆ และ พอช. อาจจะให้นักศึกษาไปทำงานหรือฝึกงานได้ นอกจากนี้ ในอนาคต อาจจะเห็นโมดูล (Module) ที่เกี่ยวข้องกับการประยุกต์ใช้กฎหมายในระดับชุมชน และขอให้ผู้แทน พอช. นำข้อมูลที่ได้จากการประชุมหรือในวันนี้ไปนำเสนอต่อนายกฤษฎา สมประสงค์ ผู้อำนวยการสถาบัน พัฒนาการชุมชน (องค์การมหาชน) หรือ พอช. เพื่อพิจารณาและเตรียมความพร้อมในเรื่องการจัดทำ ข้อตกลง MOU ร่วมกันระหว่าง พอช. กับ มสธ. และคณะกรรมการจะนำเรื่องนี้ไปร่วมหารือกับ รัฐมนตรีว่าการกระทรวงการพัฒนาสังคมและความมั่นคงของมนุษย์ เพื่อร่วมกันพัฒนาให้เกิดผลเป็น รูปธรรมความสำเร็จในโอกาสต่อไป

บทที่ ๔ ข้อเสนอแนะจากการเดินทางไปศึกษาดูงาน

๔.๑ ข้อเสนอแนะต่อมหาวิทยาลัยสุโขทัยธรรมมาธิราช (มสธ.)

๑) มหาวิทยาลัยสุโขทัยธรรมมาธิราช (มสธ.) ควรมีบทบาทเป็นกลไกในการเชื่อมโยงองค์ความรู้สู่ชุมชน การส่งต่อ ถ่ายทอดองค์ความรู้ หรือ Bonding คนในชุมชนหรือกลุ่มต่าง ๆ ในชุมชนให้เชื่อมร้อยเข้าหากันได้ ตลอดจน Bridging ขยายผลความสำเร็จไปยังพื้นที่อื่น เนื่องจาก มสธ. เป็นสถาบันการศึกษาที่มีการกระจายตัวของนักศึกษาและบัณฑิตอยู่ทั่วทุกภูมิภาค อีกทั้งยังมีการขับเคลื่อนงานผ่านศูนย์วิทยบริการและชุมชนสัมพันธ์ทั้ง ๑๘ ศูนย์ทั่วประเทศ นักศึกษาและบัณฑิต มสธ. สามารถเป็นพี่เลี้ยง ให้คำแนะนำ คำปรึกษาการจัดการข้อมูลในชุมชนและการวิจัยชุมชน โดยการขับเคลื่อนงานดังกล่าว มสธ. ควรเชื่อมโยงการทำงานผ่านกลไกสภาองค์กรชุมชนตำบล เพื่อยกระดับการมีส่วนร่วมของชุมชนและสร้างการเปลี่ยนแปลงในพื้นที่ระดับชุมชน

๒) มหาวิทยาลัยสุโขทัยธรรมมาธิราช (มสธ.) สถาบันพัฒนาองค์กรชุมชน (องค์การมหาชน) (พอช.) และสภาองค์กรชุมชนตำบล ควรประสานความร่วมมือกันในการขับเคลื่อนงานวิจัยชุมชนและพัฒนาองค์ความรู้สู่ชุมชน ทั้งนี้ มสธ. และ พอช. ควรเร่งปรึกษาหารือและจัดทำข้อตกลงความร่วมมือระหว่างหน่วยงาน (MOU) เพื่อให้การดำเนินการดังกล่าวขับเคลื่อนไปอย่างรวดเร็วและเกิดเป็นรูปธรรม

๓) ศูนย์วิทยบริการและชุมชนสัมพันธ์ มสธ. ควรเป็นหน่วยงานหลักในการดำเนินการขับเคลื่อนและควรเข้าไปให้ความรู้ทางวิชาการ เพื่อให้ชุมชนสามารถจัดเก็บข้อมูลหรือทำการวิจัยเชิงสำรวจโดยง่ายได้ ทั้งนี้ ในอนาคต มสธ. อาจพิจารณาถึงความจำเป็นในการจัดตั้งศูนย์วิทยบริการและชุมชนสัมพันธ์อย่างต่อเนื่องเพื่อให้ศูนย์ดังกล่าวเป็นศูนย์ประจำจังหวัดให้ครบทุกจังหวัด เพื่อทำหน้าที่เป็นศูนย์ประสานงานระหว่างชุมชน สภาองค์กรชุมชนตำบล และสถาบันการศึกษาในพื้นที่เพื่อร่วมกันขับเคลื่อนงานวิจัยชุมชนและเสริมพลังให้กับชุมชนต่อไป

๔) มสธ. ควรจัดหลักสูตรการเรียนรู้ให้กับผู้นำชุมชนในการเป็นผู้นำในการสื่อสาร และผู้นำในการสร้างกระบวนการในการจัดกิจกรรมต่าง ๆ ฝึกอบรมหรือส่งเสริมการเรียนรู้ให้กับคนในชุมชนเกี่ยวกับกระบวนการวิจัยชุมชน การจัดทำหรือเขียนโครงการ จัดทำแผนงาน งบประมาณ ผลลัพธ์ที่ได้ เป็นต้น ซึ่งรายละเอียดในโครงการจะมีความสำคัญอย่างยิ่ง หากชุมชนเขียนโครงการที่อธิบายได้ดีสามารถที่จะสื่อสารให้หน่วยระดับตำบล ระดับอำเภอ ระดับจังหวัดเกิดความเข้าใจได้ โครงการก็จะถูกเชื่อมต่อไปยังหน่วยงานในแต่ละระดับ ถูกหยิบยกนำไปบรรจุไว้ในแผนพัฒนา และนำไปสู่งบประมาณที่ลงมาพัฒนาชุมชนได้

๕) มสธ. ควรสร้างความร่วมมือกับหน่วยราชการ องค์กรท้องถิ่นและหน่วยงานที่เกี่ยวข้องในการสร้างภาคีความร่วมมือในการค้นหาศักยภาพของชุมชน สร้างความเข้มแข็งของชุมชนและแก้ไขปัญหาสิทธิชุมชนแบบองค์รวม

๔.๒ ข้อเสนอแนะต่อนักวิจัยและบุคลากรของ มสธ.

๑) นักวิจัยหรือผู้ช่วยนักวิจัยที่เข้าไปดำเนินการศึกษาวิจัยชุมชน ควรเพื่อเปิดโอกาสให้ประชาชนในชุมชนแต่ละแห่งเข้ามามีส่วนร่วมในการคัดเลือกโจทย์การวิจัย ศึกษาค้นคว้าหาข้อมูล รวมทั้งการกำหนดประเด็นปัญหาเชิงพัฒนา เพื่อแก้ไขปัญหาของชุมชนตนเอง

๒) นักวิจัยที่ดำเนินงานวิจัยชุมชน ควรออกแบบการวิจัยชุมชนให้เป็นไปในรูปแบบการวิจัยแบบง่าย ไม่สลับซับซ้อน ไม่จำเป็นออกแบบการวิจัยตามแบบอย่างประเพณีปฏิบัติ อย่างไรก็ตามการออกแบบวิจัยแบบง่ายก็มีใช้แบบวิจัยแบบไร้หลักการ แต่เป็นแบบวิจัยที่มีหลักการแบบง่ายสามารถยืดหยุ่นได้ ซึ่งชาวบ้านสามารถประยุกต์ใช้ได้และเข้าใจได้ง่ายกว่า เช่น การตั้งถามแบบง่าย ๆ เพื่อให้ชาวบ้านตอบได้ด้วยภาษาที่ชาวบ้านเข้าใจชัดเจน เป็นต้น

๓) เมื่อได้ดำเนินการวิจัยร่วมกับชุมชนแล้ว การเก็บรวบรวมข้อมูลการวิจัยในแต่ละด้าน จำเป็นที่จะต้องให้พี่เลี้ยงหรือผู้ที่มีความรู้ทางวิชาการมาให้ข้อมูลเพิ่มเติม รวมถึงการเติมเต็มความรู้ให้กับนักวิจัยชุมชน ทีมนักวิจัยจะต้องลงพื้นที่อย่างต่อเนื่อง เพื่อให้คำแนะนำ ให้คำปรึกษา และติดตามผลของโครงการ การให้ข้อเสนอแนะของนักวิจัย ควรหลีกเลี่ยงการให้ข้อเสนอแนะในลักษณะที่ต้องพึ่งพิงรัฐหรือองค์กรใดองค์กรหนึ่ง แต่ควรเป็นการให้ข้อเสนอแนะที่ทำให้ชุมชนพึ่งตนเอง พึ่งทรัพยากร และทุนต่าง ๆ ของชุมชนเป็นหลัก ซึ่งจะเป็นการแก้ไขปัญหาและพัฒนาชุมชนได้อย่างยั่งยืน

๔) การลงพื้นที่ชุมชน นักวิจัยเห็นควรใช้องค์ความรู้แบบ “สหวิทยาการ” ใช้ความรู้จากหลายสาขาวิชามาสอดผสานกันกับภูมิปัญญาท้องถิ่นและมรดกทางวัฒนธรรมในพื้นที่ ซึ่งจะทำให้องค์ความรู้จากชุมชนถูกถ่ายทอดอย่างเป็นระบบ มีหลักวิชาการรองรับ และเกิดนวัตกรรมการพัฒนาที่เหมาะสมกับบริบทของชุมชน

