

สรุปภาพรวมการดำเนินงานโครงการเน็ตประชารัฐ

กระทรวงดิจิทัลเพื่อเศรษฐกิจและสังคม



จากสาย FIBER สู่โอกาสของคนไทยทั่วประเทศ

เน็ตประชารัฐ

การดำเนินงานโครงการเน็ตประชารัฐ



กรม. เห็นชอบในหลักการ
โครงการยกระดับโครงสร้าง
พื้นฐานโทรคมนาคมเพื่อ
ขับเคลื่อนเศรษฐกิจของประเทศ
พร้อมแต่งตั้งคณะทำงานร่วมฯ



กรม. มอบหมายให้ ดศ. ดำเนินการ
จัดให้มีโครงข่ายเคเบิลใยแก้วนำแสง
ไปยัง 24,700 หมู่บ้านเป้าหมาย
พร้อมให้มีจุดให้บริการ wifi สาธารณะ
หมู่บ้านละ 1 จุด โดยไม่คิดค่าใช้จ่ายกับ
ผู้ให้บริการ ความเร็ว 30/10 Mbps*
(Download/Upload)

*ปัจจุบันปรับเพิ่มความเร็วอินเทอร์เน็ตเป็น 100/50 Mbps

| หมู่บ้านเป้าหมายตามแผน USO Non-Commercial Area 44,352 หมู่บ้าน | |
|---|-------------------------------------|
| Zone C | Zone C+ |
| พื้นที่ห่างไกล 40,432 หมู่บ้าน | พื้นที่ห่างไกลมาก 3,920 หมู่บ้าน |
| เน็ตประชารัฐ ดศ. (24,700) | เน็ตชายขอบ กสทช. |
| เน็ตห่างไกล กสทช. (15,732) | |



ภาพรวมการติดตั้ง เน็ตประชารัฐ



● เน็ตประชารัฐ ดศ. / ทีโอที

24,700 หมู่บ้าน
(แล้วเสร็จ 19 ธ.ค. 2560)



● เน็ตห่างไกล กสทช.

15,732 หมู่บ้าน



● เน็ตชายขอบ กสทช.

3,920 หมู่บ้าน

● มีบริการแล้ว

30,635 หมู่บ้าน



เป็นโครงข่ายแบบเปิด (Open Access Network)

ให้ผู้ประกอบการรายเล็กในท้องถิ่น ให้บริการเชื่อมต่อเข้าบ้านประชาชน



รวมจำนวน

74,987

หมู่บ้าน

Wi-Fi เน็ตประชารัฐ ดศ. 24,700 หมู่บ้าน (หมู่บ้านละ 1 จุด)

ความเร็ว 100/50 Mbps (Download/Upload)



ป้ายบริการ Wi-Fi และภาพแสดง 6 ขั้นตอนการใช้งาน

สมัครสมาชิก

Thailand Wi-Fi by MDES

เลขประจำตัวประชาชน

xxxxxxxxxxxxxx

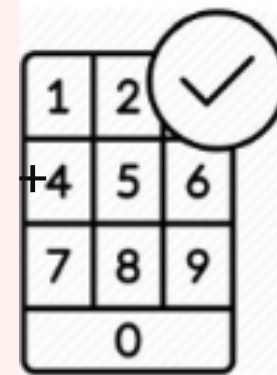
เลขหมายโทรศัพท์

0xxxxxxxxx

* หากไม่มีโทรศัพท์ให้เว้นว่างไว้ และติดต่อคอลเซ็นเตอร์ 1111 กด 88 เพื่อรับรหัสเปิดใช้บริการ

สมัครสมาชิก

ระบบให้บริการไวไฟโดยกระทรวงดิจิทัลเพื่อเศรษฐกิจและสังคม



ลงทะเบียนเข้าใช้งานเน็ตประชารัฐ

เลขบัตรประชาชน 13 หลัก
และหมายเลขโทรศัพท์มือถือ

ลงทะเบียนครั้งเดียว สามารถใช้ Wi-Fi ได้ทั้งโครงการอัตโนมัติ

9,493,312 คน

11,361,367 อุปกรณ์

ผู้ลงทะเบียนใหม่ 100,000 – 200,000 คน ต่อเดือน

รัศมีการให้บริการเน็ตประชารัฐ wifi

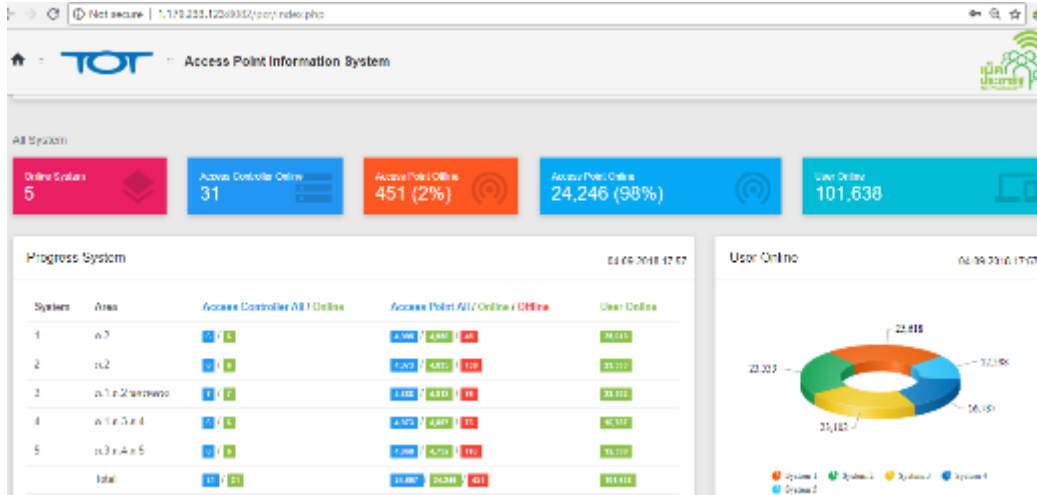


หมายเหตุ

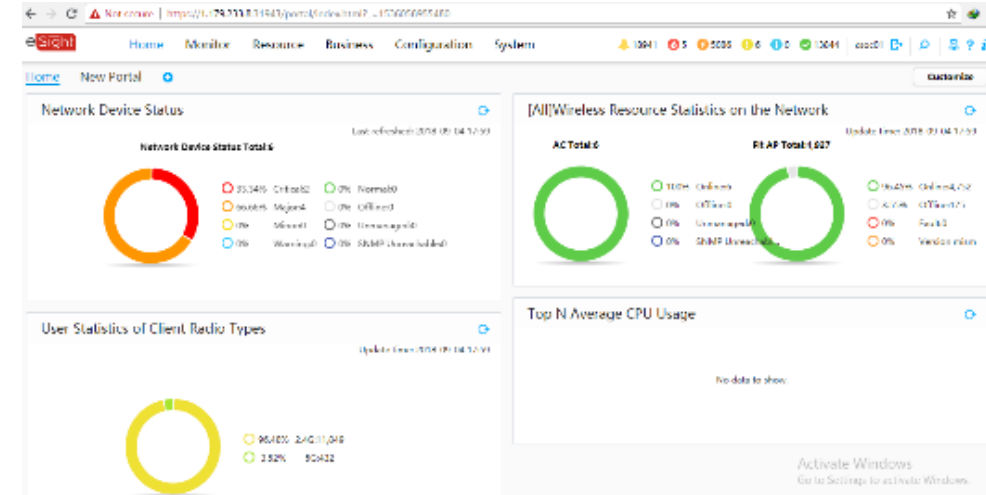
1. รัศมีการให้บริการขึ้นอยู่กับคุณภาพการรับส่งสัญญาณ WiFi ของอุปกรณ์ที่มาเชื่อมต่อและสิ่งกีดขวางในพื้นที่จุดให้บริการ
2. จำนวนเครื่องที่สามารถใช้งานได้พร้อมกัน เป็นจำนวนของเครื่องที่เชื่อมต่อกับอุปกรณ์กระจายสัญญาณ WiFi ความเร็วในการทำงานขึ้นอยู่กับความเร็วของวงจรรินเทอร์เน็ต

ขั้นตอนการดูแลหลังการติดตั้งเน็ตประชารัฐ

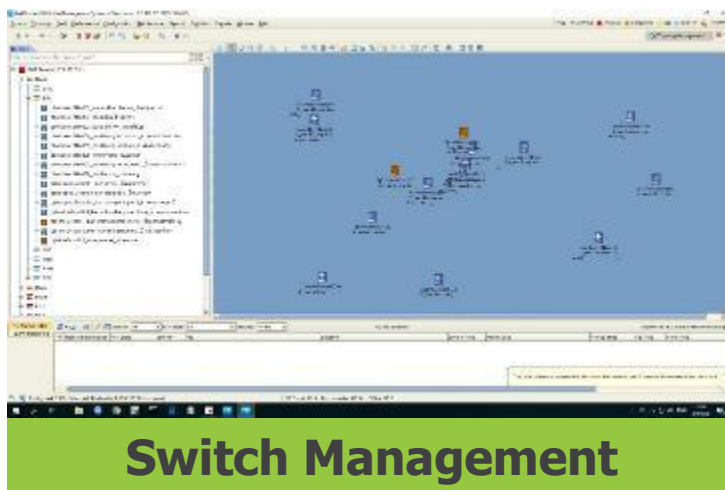
ระบบบริหารจัดการโครงข่าย



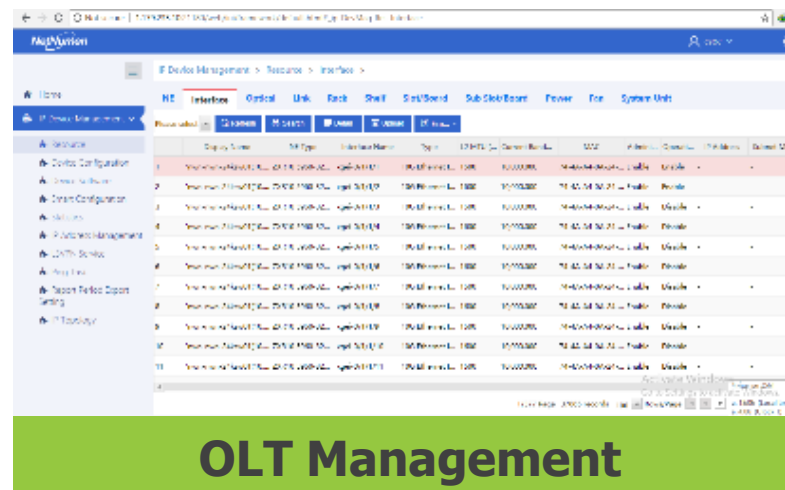
Access Point Information System



Access Point Controller



Switch Management



OLT Management



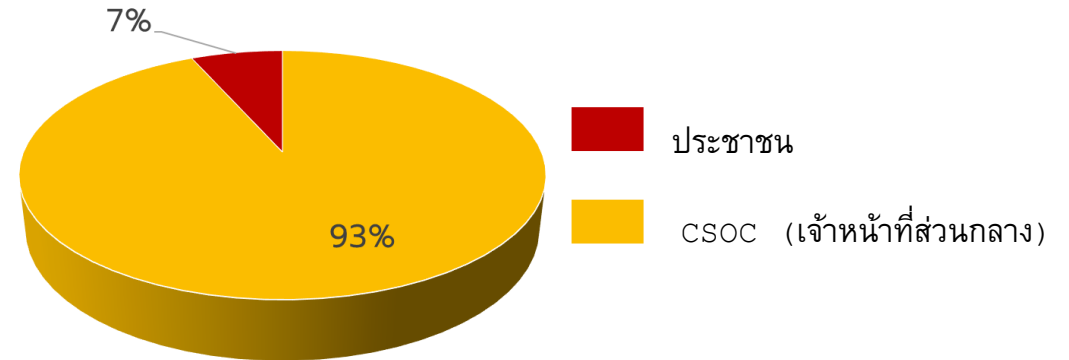
ระบบบริหารจัดการโครงข่ายและงานจัดการปัญหาเหตุขัดข้อง



ศูนย์บริหารจัดการโครงข่าย (Network Operation Center : NOC)
อาคาร 4 สำนักงานใหญ่ทีโอที แจ้งวัฒนะ



ช่องทางการพบเหตุขัดข้องโครงการเน็ตประชารัฐ 2563



การพบเหตุขัดข้องจากการรับแจ้ง

1. ศูนย์บริการข้อมูลและรับแจ้งเหตุขัดข้อง โทร 1111 กด 88
2. Email : tot_csoc_gov@tot.co.th

1

ศูนย์บริหารจัดการโครงข่าย (NOC)

- เหตุขัดข้องโดยเจ้าหน้าที่ NOC
- พบเหตุขัดข้องจากการรับแจ้ง

2

ระบบบริหารจัดการ
ข้อร้องเรียนลูกค้า
(SCOMS)

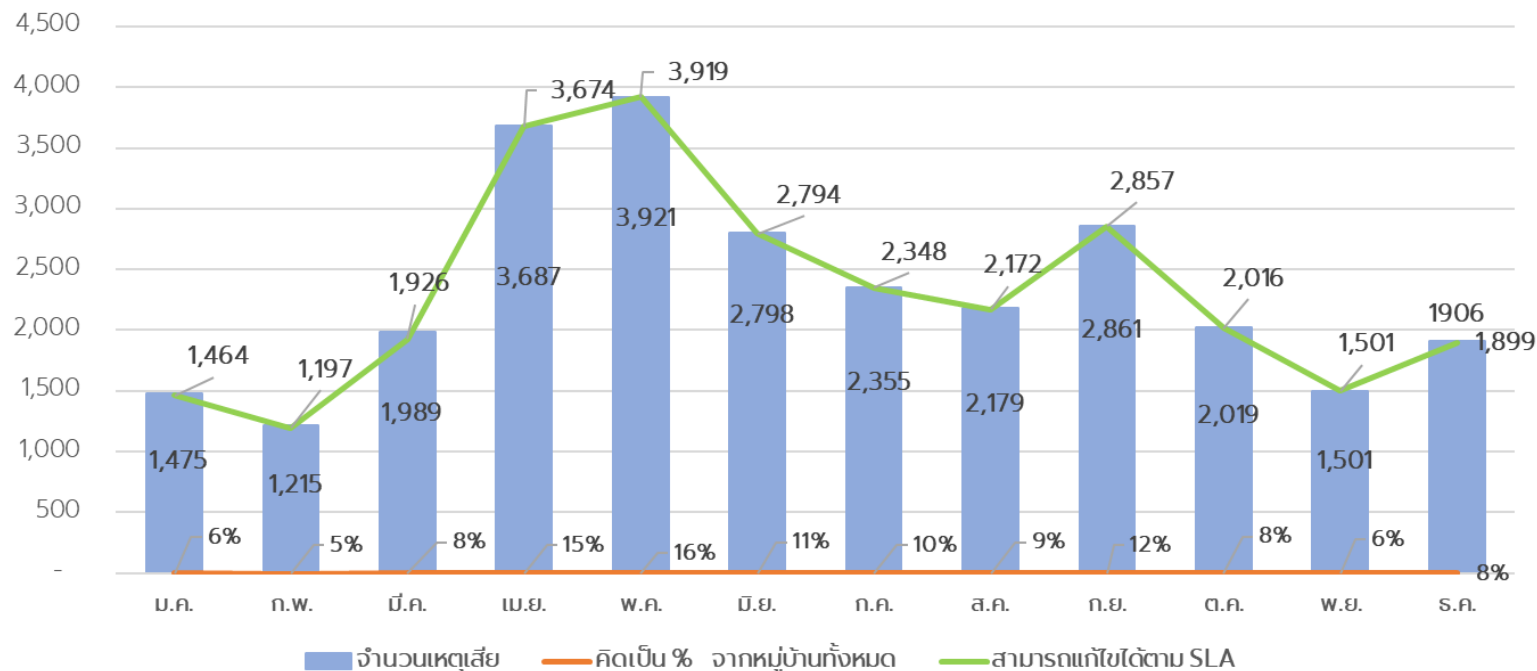
3

ช่างตรวจแก้ บำรุงรักษา

4

สถิติเหตุขัดข้องและการแก้ไขคืนดีตาม SLA ปี 2563

รายงานจำนวนเหตุเสีย/จำนวนแก้ไขคืนดี โครงการเน็ตประชารัฐ



ระดับข้อตกลงการดูแลให้บริการอินเทอร์เน็ต (SLA) 

ระยะทางจากเขต < 50 กม. = 24 ชม.

ระยะทางจากเขต > 50 กม. = 48 ชม.

หมู่บ้านในพื้นที่เสี่ยงภัย = 120 ชม.



เหตุขัดข้อง 3 อันดับแรก

1. ขัดข้องจากระบบไฟฟ้าที่จ่ายให้กับอุปกรณ์โครงข่าย OLT/SW
2. ขัดข้องจากจุดเชื่อมต่อหรืออุปกรณ์ที่ติดตั้ง WiFi หมู่บ้านปลายทาง
3. ขัดข้องจากระบบไฟฟ้าที่จ่ายให้กับหมู่บ้านปลายทาง

| | ม.ค. | ก.พ. | มี.ค. | เม.ย. | พ.ค. | มิ.ย. | ก.ค. | ส.ค. | ก.ย. | ต.ค. | พ.ย. | ธ.ค. |
|------------------------------|-------|-------|-------|-------|-------|-------|-------|-------|-------|-------|-------|-------|
| จำนวนเหตุเสีย | 1,475 | 1,215 | 1,989 | 3,687 | 3,921 | 2,798 | 2,355 | 2,179 | 2,861 | 2,019 | 1,501 | 1,906 |
| คิดเป็น % จากหมู่บ้านทั้งหมด | 6% | 5% | 8% | 15% | 16% | 11% | 10% | 9% | 12% | 8% | 6% | 8% |
| สามารถแก้ไขได้ตาม SLA | 1,464 | 1,197 | 1,926 | 3,674 | 3,919 | 2,794 | 2,348 | 2,172 | 2,857 | 2,016 | 1,501 | 1,899 |
| คิดเป็น % | 96.99 | 96.77 | 96.15 | 96.59 | 99.26 | 98.56 | 98.99 | 99.74 | 96.56 | 98.73 | 99.13 | 99.63 |



การติดตามตรวจสอบปัญหาการใช้งานโครงข่าย



การรับเรื่องเหตุขัดข้องจากระบบและ **Call Center 1111 กด 88** พบปัญหา 3 อันดับแรก

1. เหตุขัดข้องจากระบบไฟฟ้าที่จ่ายให้กับอุปกรณ์โครงข่าย OLT/SW เสีย
2. เหตุขัดข้องจากสายเคเบิลใยแก้วนำแสงและจุดเชื่อมต่อระหว่างทาง
3. เหตุขัดข้องจากจุดเชื่อมต่อหรืออุปกรณ์ที่ติดตั้ง WiFi หมู่บ้านปลายทางเสีย



การตรวจแก้ไขปัญหตามเหตุขัดข้อง (SLA) กำหนดรายละเอียดเป็น 3 ระดับ

1. ระยะทาง ≤ 50 กิโลเมตร ต้องดำเนินการแก้ไขแล้วเสร็จไม่เกิน (SLA) 24 ชั่วโมง
2. ระยะทาง ≥ 50 กิโลเมตร SLA ไม่เกิน 48 ชั่วโมง
3. พื้นที่เสี่ยงภัย SLA ไม่เกิน 120 ชั่วโมง



ผลการดำเนินการ

ส่วนใหญ่สามารถแก้ไขได้ตามระยะเวลาที่กำหนด



การขอปรับเปลี่ยนบริการ และการขอย้ายจุดติดตั้งอุปกรณ์ภายในโครงการเน็ตประชารัฐ

- มีหมู่บ้านส่งคำขอย้ายสถานที่ติดตั้ง WiFi จำนวน 321 หมู่บ้าน ดำเนินการย้ายแล้วเสร็จ 217 หมู่บ้าน
- ส่วนที่เหลืออยู่ระหว่างดำเนินการเนื่องจากเอกสารยังไม่ครบถ้วนตามที่กำหนด
- มีการปิดอุปกรณ์กระจายสัญญาณปลายทางเนื่องจากเห็นว่าเป็นแหล่งมั่วสุม ประมาณ 11 แห่ง ซึ่งอยู่ระหว่างการแจ้งทำความเข้าใจเพื่อให้พิจารณาย้ายไปติดตั้งยังจุดที่มีความเหมาะสมกว่า

การส่งเสริมการใช้ประโยชน์โครงข่ายเน็ตประชารัฐ



กลไกความร่วมมือระดับกระทรวง MOU



กระทรวงดิจิทัลเพื่อเศรษฐกิจและสังคม

- ออกแบบหลักสูตรเทคโนโลยีดิจิทัลขั้นพื้นฐาน
- พัฒนาวิทยากรแกนนำ
- ส่งเสริมการใช้ประโยชน์จากโครงข่ายเน็ตประชารัฐ
- ติดตาม ประเมินผล จัดทำข้อเสนอเพื่อการพัฒนา
- สนับสนุนงบประมาณ



กระทรวงศึกษาธิการ

- สนับสนุนบุคลากรเข้าร่วมอบรมเพื่อเป็นวิทยากรให้กับกลุ่มผู้นำชุมชน
- ส่งเสริมการจัดกิจกรรมในรูปแบบต่าง ๆ
- จัดให้มีสื่อความรู้อิเล็กทรอนิกส์



กระทรวงมหาดไทย

- จัดให้มีกลไกการสนับสนุน ติดตาม กำกับดูแล และส่งเสริมการรับรู้ในระดับจังหวัด อำเภอ และหมู่บ้าน มีคณะกรรมการจังหวัด
- อำนาจการให้เกิดกิจกรรมในจุดติดตั้งเน็ตประชารัฐ
- ประชาสัมพันธ์เกี่ยวกับเน็ตประชารัฐ



สำนักนายกรัฐมนตรี

- ส่งเสริมการรับรู้ข้อมูลข่าวสารต่าง ๆ
- ส่งเสริมการใช้ประโยชน์จากเน็ตประชารัฐผ่านสื่อต่าง ๆ ของสำนักนายกรัฐมนตรี



“ ดำเนินการพัฒนา
คู่มือการสอน
คู่มือประชาชน และ
สื่อดิจิทัลต่าง ๆ สำหรับ
การเรียนรู้การใช้ประโยชน์
และการรู้เท่าทันเทคโนโลยี ”



วิธีการสร้างการรับรู้เน็ตประชารัฐสู่ประชาชน

พัฒนาวิทยากร
แกนนำ

สร้างวิทยากรแกนนำจาก
ครู กศน. และภาคีจากทั่วประเทศ

1,031 คน

วิทยากรแกนนำ 1 คน รับผิดชอบ 25 หมู่บ้าน
สอนผู้นำชุมชนและวิทยากรเน็ตประชารัฐ
อย่างน้อยหมู่บ้าน 4 คน

100,446 คน

สร้างการรับรู้
ผู้นำชุมชน

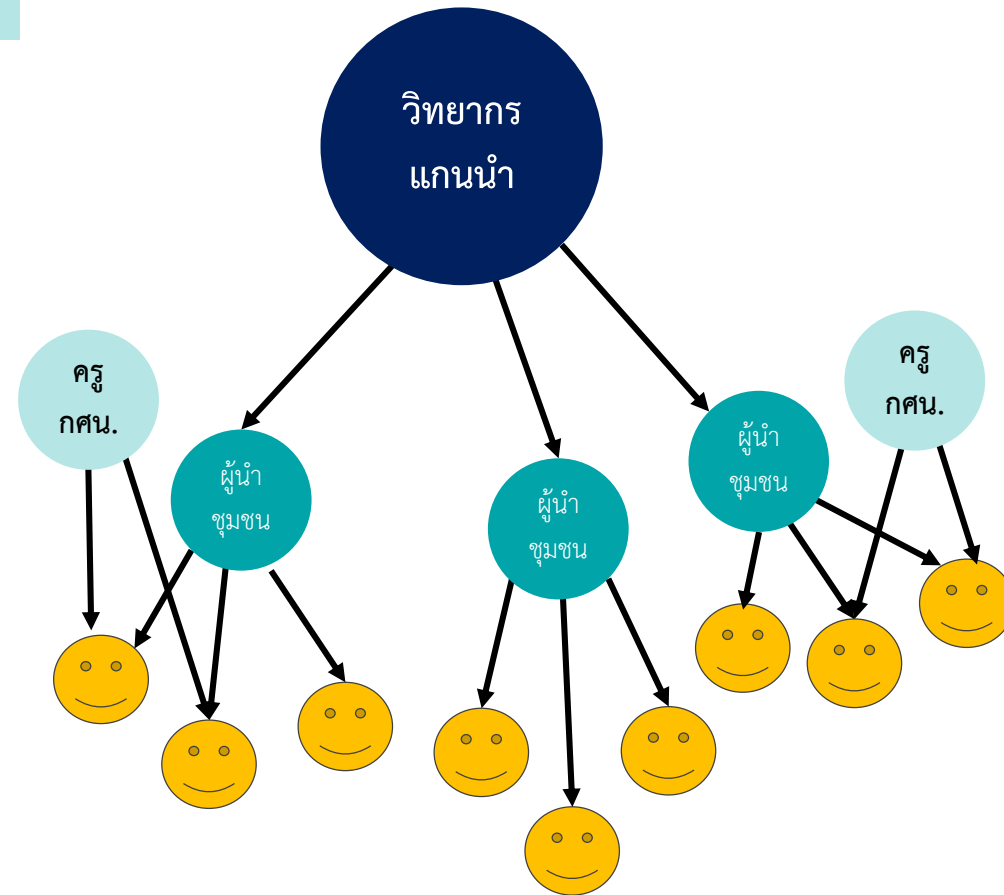
พัฒนาผู้นำการเปลี่ยนแปลงดิจิทัล
ระดับตำบล

7,382 คน

สร้างการรับรู้
ประชาชน

ผู้นำชุมชนและวิทยากรเน็ตประชารัฐ 1 ทีม
สอนประชาชนใช้งานเน็ตประชารัฐ
หมู่บ้านละ 40-50 คน

1,224,632 คน



เครือข่ายเน็ตอาสาประชารัฐ

เน็ตอาสาประชารัฐ คือใคร?

“คือ ชาวบ้าน/ประชาชนในหมู่บ้านที่เป็นอาสาสมัครจากหมู่บ้านเน็ตประชารัฐ ทำหน้าที่ประสานงานกับหน่วยงานภาครัฐในการนำข้อมูลข่าวสารจากอินเทอร์เน็ตไปใช้ให้เกิดประโยชน์สูงสุด เพื่อสร้างมูลค่าเพิ่มทางเศรษฐกิจและสังคมในหมู่บ้านเน็ตประชารัฐ”

★ บทบาทหน้าที่ ★

- ประสานงานกับกระทรวงดิจิทัลเพื่อเศรษฐกิจและสังคม
- ถ่ายทอดความรู้ด้านดิจิทัล การใช้งานเน็ตประชารัฐและบริการดิจิทัลภาครัฐอื่นๆ
- นำข้อมูลข่าวสารบริการจากภาครัฐไปแนะนำกับชาวบ้าน
- ประชาสัมพันธ์ชุมชน จัดทำข้อมูลชุมชนเพื่อให้ชุมชนเป็นที่รู้จักในโลกดิจิทัล
- เป็นผู้สื่อข่าวดิจิทัลประจำหมู่บ้าน
- สำรวจความต้องการชุมชน เพื่อเสนอให้จัดอบรมหรือกิจกรรมบนโลกของชุมชน
- แจ้ง และประสานงานปัญหาเกี่ยวกับเน็ตประชารัฐ

เครื่องมือในการทำงาน แอปพลิเคชัน “เครือข่ายเน็ตอาสาประชารัฐ” ให้บริการทั้ง Google Play และ App Store

กระทรวงดิจิทัลเพื่อเศรษฐกิจและสังคม 02-142-1160 096-634-4198



ผู้นำเปลี่ยนแปลงดิจิทัล
ระดับหมู่บ้าน



เครือข่ายพัฒนาดิจิทัล
ในพื้นที่

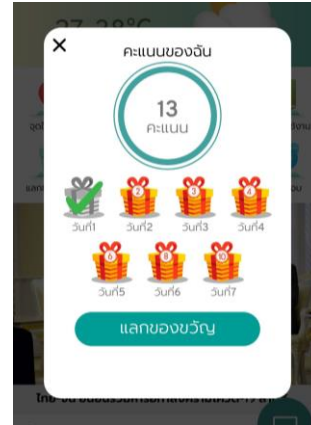


ผู้ประสานงานในพื้นที่



สร้างเครือข่าย 24,700 หมู่บ้าน

กระตุ้นการใช้งาน Application



การสะสมแต้มและแลกของรางวัล

เงื่อนไขที่ 1
กดไลค์ หรือ กดแชร์ ข่าว
รับครั้งละ 1 แต้ม จำกัด 3 ครั้ง/วัน

เงื่อนไขที่ 2
เปิดแอป รับแต้มทุกวัน
รับสูงสุด 34 แต้ม เมื่อเข้าแอปต่อเนื่อง 7 วัน

เงื่อนไขที่ 3
เล่นกิจกรรมต่างๆ ในแอปเพื่อรับแต้ม

| | | | | | |
|--|--|--|--|--|--|
| SHARP LED LC-32LE800 มูลค่า 4,980 บาท 850 แต้ม | HATARI HT-AC10R2 มูลค่า 1,998 บาท 400 แต้ม | Power Bank มูลค่า 400 บาท 80 แต้ม | SHARP R-220 มูลค่า 1,590 บาท 350 แต้ม | Electrolux ED1004 มูลค่า 349 บาท 70 แต้ม | SHARP EM-ICE2 มูลค่า 890 บาท 200 แต้ม |
| MISAWA RC-1801 มูลค่า 359 บาท 75 แต้ม | บัตรฟ้าผ่า Lotus มูลค่า 500 บาท 125 แต้ม | บัตรฟ้าผ่า Lotus มูลค่า 1,000 บาท 250 แต้ม | บัตรฟ้าผ่า Big C มูลค่า 500 บาท 125 แต้ม | บัตรฟ้าผ่า Big C มูลค่า 1,000 บาท 250 แต้ม | Action Cam Xiaomi Yi มูลค่า 1,999 บาท 400 แต้ม |

เพิ่มช่องทางการติดต่อและประชาสัมพันธ์
ผ่านทางรวมถึงให้ความรู้เรื่องต่างๆ

LINE Official Account



เน็ตประชารัฐ
Friends 130



ยิ่งเล่น...ยิ่งได้!!

แค่เปิดแอป "เครือข่ายเน็ตอาสาประชารัฐ"
ง่ายๆ เพียงสละแต้ม ก็ได้ของรางวัลมากมาย

พบกับ...
แอปพลิเคชันเครือข่ายเน็ตอาสาประชารัฐ
ราคาฟรี! ราคาของรางวัล
ตรวจสอบรางวัลของคุณได้
ทุกวันนี้! โทร 112-0-0000-0000
ทุกวันจันทร์-ศุกร์ 9.00-18.00 น.

พิเศษ!
รับแต้ม x2
ประชาชนในพื้นที่เน็ตประชารัฐ

9 วิธีป้องกันตัวเองจากไวรัสโคโรนา COVID-19

- 1 หลีกเลี่ยงเดินทางไปประเทศเสี่ยง
- 2 หลีกเลี่ยงสัมผัสกับคนป่วย
- 3 หลีกเลี่ยงสัมผัสกับสัตว์เลี้ยงป่วย
- 4 หลีกเลี่ยงสัมผัสกับสัตว์เลี้ยงป่วย
- 5 หลีกเลี่ยงสัมผัสกับสัตว์เลี้ยงป่วย
- 6 สวมหน้ากากอนามัย
- 7 หลีกเลี่ยงสัมผัสกับสัตว์เลี้ยงป่วย
- 8 หลีกเลี่ยงสัมผัสกับสัตว์เลี้ยงป่วย
- 9 หลีกเลี่ยงสัมผัสกับสัตว์เลี้ยงป่วย

ประโยชน์ไม่ธรรมดาจากน้ำอุ่น

แก้การ
ท้องเสีย

ป้องกัน
การเกิดโรค

ป้องกัน
การเกิดโรค

ป้องกัน
การเกิดโรค

หน้ากากอนามัย ป้องกันโรค

ล้างมือให้สะอาด
ด้วยสบู่และน้ำ

สวมหน้ากากอนามัย
เมื่ออยู่ในที่สาธารณะ

หลีกเลี่ยงการสัมผัส
กับผู้อื่น

หลีกเลี่ยงการสัมผัส
กับสัตว์เลี้ยงป่วย

ต่อยอดการใช้งานอินเทอร์เน็ตอย่างยั่งยืน



การประกวดผลงานภายใต้โครงการเน็ตประชารัฐ



เมนูเด็ดที่บ้าน" อังแกบอบ"หรือ"กบอัดไส้ย่าง"จากบ้านอากลัว จังหวัดสุรินทร์มีพื้นที่ติดชายแดนไทย-กัมพูชา ซึ่งมีกลุ่มชาติพันธุ์ไทยเชื้อสายเขมร ในหมู่บ้านนครประจักษ์บ้านอากลัว หมู่ ๑๐ ตำบลบ้านแร่ อำเภอเขวาสินรินทร์ จังหวัดสุรินทร์ จะมีกลุ่มแม่บ้านที่ทำอาหารตามฤดูกาลขาย ทั้งขายชมพื้นบ้านในช่วงเทศกาลวันแชนไก่นา หรือวันสารทใหญ่ของชาวเขมรอินไทย เช่น ขนมนางเล็ด ขนมกันตรึมหรือโคกไข่เขมร ขนมถั่ว ขนมดอกจอก อินชอม ฯลฯ ซึ่งในพิธีกรรมเช่นไหว้ก็จะใช้ขนมพื้นบ้านในการประกอบพิธีด้วย ส่วนยามว่างก็มีเมนูพื้นบ้านที่รับจ้างทำกรณีการในชุมชนต่างๆ ไม่ว่าจะเป็นงานมงคล แต่งงาน บวชนาคร ไก่นาค ฯลฯ และงานอวมงคล ที่เป็นเมนูอาหารอย่างหลากหลาย นอกจากนี้กลุ่มแม่บ้านอากลัว ยังมีเมนู ละแวกคามและอังแกบอบหรือกบอัดไส้ด้วยสมุนไพร ซึ่งเป็นเมนูพื้นบ้านที่ขึ้นชื่อของเมืองสุรินทร์ โดยลักษณะพิเศษของอังแกบอบในเวลาอย่างจะมีกลิ่นหอมนำรับประทาน ยิ่งถ้าจะให้รสชาติดีต้อง

พิธีมอบรางวัล เมื่อวันที่ 23 ธันวาคม 2562 ณ ห้อง BB 203

โรงแรมเซ็นทรา ศูนย์ราชการแจ้งวัฒนะ



ผลการสำรวจความคิดเห็นของประชาชนที่มีต่อโครงการเน็ตประชารัฐภายหลังการสร้างการรับรู้



70.1%
รู้จักเน็ตประชารัฐ

61.5%
ไม่เคยใช้เน็ตประชารัฐ
6-14 ปี 69.7 % 15 ปีขึ้นไป 34.7%

การใช้ประโยชน์:

42% ระบุว่าได้รับประโยชน์



ศึกษา/ค้นหาข้อมูล/ติดตาม
ข่าวสาร

37.5%



บันเทิง/เล่นเกมส์

25.5%



ติดต่อสื่อสารภายใน
ครอบครัว/ญาติ/เพื่อน

18.2%



ระบุว่าไม่ได้ใช้

31.5%

73.5%
เน็ตประชารัฐมีประโยชน์



- ช่วยส่งเสริมยกระดับคุณภาพชีวิตของคนในหมู่บ้าน 56.2%
- ช่วยสร้างโอกาส/มีช่องทางในการทำมาหากิน/หารายได้เพิ่มขึ้น 30.3%
- ช่วยให้สามารถศึกษาค้นคว้าข้อมูลด้านสาธารณสุข การเกษตร และการศึกษา เป็นต้น 30.0%

46.8%
พอใจเน็ตประชารัฐมากถึงมากที่สุด

45.0%
ปานกลาง

8.2%
น้อยถึงน้อยที่สุด



10 กรกฎาคม - 30 กันยายน 2561

โดยทำการสัมภาษณ์สมาชิกที่มีอายุ 6 ปีขึ้นไป ตัวอย่าง
กระจายตามเพศ อายุ ระดับการศึกษา และอาชีพ
จำนวนทั้งสิ้น 2,577,231 คน

พฤติกรรมการใช้งานโครงการเน็ตประชารัฐ ปี 2563

01



เว็บไซต์ที่ให้บริการเครือข่ายสังคมออนไลน์
(Social Network)

02



เว็บไซต์ที่ให้บริการแลกเปลี่ยนภาพวิดีโอ
ระหว่างผู้ใช้

03



เว็บไซต์ที่ให้บริการในการค้นหาข้อมูลในโลกของ
อินเทอร์เน็ต

04



แอปพลิเคชันสำหรับการแชท

05



แอปพลิเคชันแชทของจีนนิยมใช้กับ
เกมที่มาจากประเทศจีน หรือมีผู้เล่น
ในประเทศจีน

06

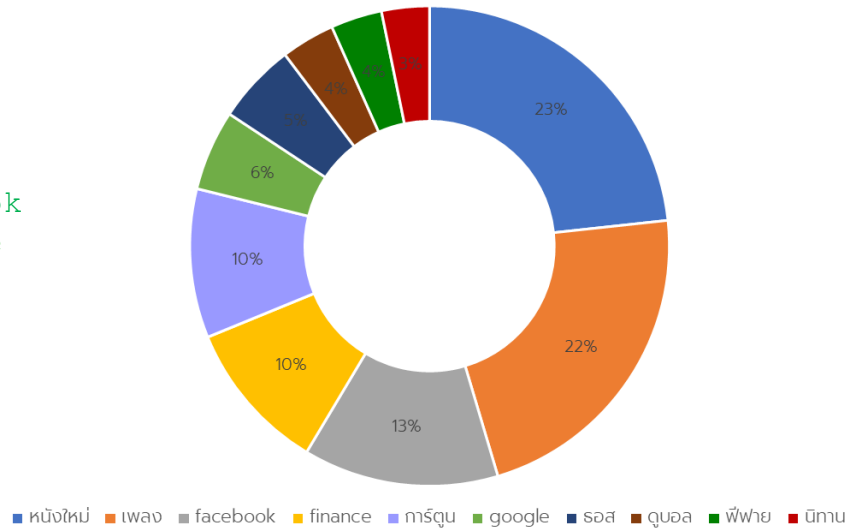


แอปพลิเคชันการแชร์รูปภาพบน Social
Network

วิเคราะห์การใช้ประโยชน์จากโครงการเน็ตประชารัฐ

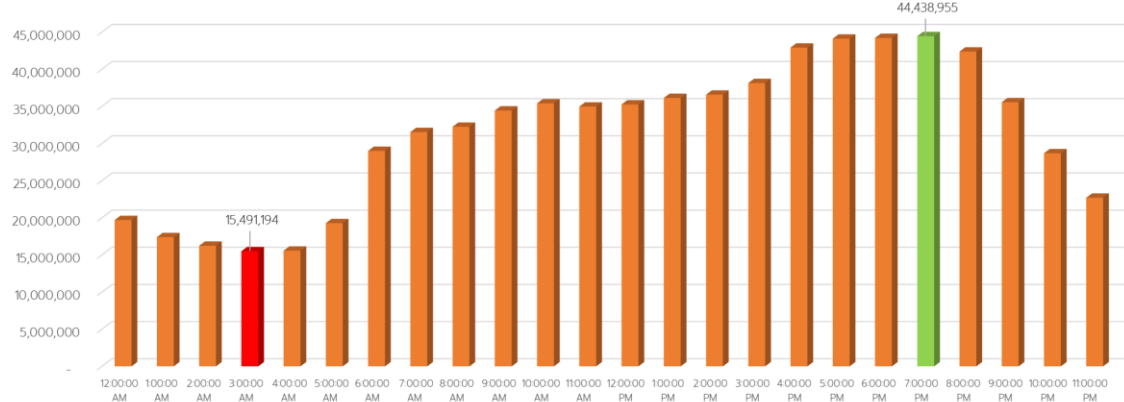
ประเภทคำค้นยอดนิยม 10 อันดับ Google

1. หนังใหม่
2. เพลง
3. Facebook
4. Finance
5. การ์ตูน
6. Google
7. ทรอส
8. ดูบอล
9. ฟิฟาย
10. นิทาน



ช่วงเวลาในการใช้งานเฉลี่ยแยกตามช่วงเวลาใน 1 วัน

ปริมาณการใช้งานแยกตามช่วงเวลาใน 1 วัน



การวิเคราะห์ Data จากการใช้งานโครงการเน็ตประชารัฐ

กลุ่มผู้ใช้งานโครงการ วิเคราะห์จากคำค้น Google Search และเวลาการใช้งาน สามารถจำแนกได้เป็น 2 กลุ่มใหญ่ๆคือ ผู้ใช้งานที่เป็น เยาวชน และกลุ่ม ผู้ใหญ่ ทำงาน และสามารถสรุปถึง Lifestyle ของผู้เข้าใช้งาน และมีจุดที่น่าสนใจดังนี้

- วัตถุประสงค์ของการใช้อินเทอร์เน็ตของทั้ง 2 กลุ่มคือใช้ “เพื่อความบันเทิง”
- คำค้นที่น่าสนใจคือ Finance และ ทรอส ในที่นี้น่าบอกได้ถึงอาชีพหลักของคนในพื้นที่โครงการ คือ เกษตรกร และจากคำค้นน่าจะเป็นเรื่องของการขอสินเชื่อ ฉะนั้นอาจจะสื่อถึงภาวะการเป็นหนี้ของคนส่วนมากในพื้นที่โครงการเน็ตประชารัฐ
- ในคำค้นอื่นๆที่บ่งบอกว่ากลุ่มผู้ใช้งานเป็นเด็กหรือเยาวชนคือ 5 9 และ 10
- ฟิฟายคือคำอ่านที่เด็กๆเรียกกันของ Mobile Game หนึ่งซึ่งชื่อจริงก็คือ Free Fire เป็นเกมแนว Battle Royal มีเนื้อหาค่อนข้างรุนแรง ผู้ให้บริการคือบริษัทการินา จำกัด ได้กำหนดอายุผู้เล่นไว้ที่ 12 ปีขึ้นไป หากต่ำกว่านั้น ต้องได้รับความยินยอมจากผู้ปกครอง
- Application ที่ได้รับความนิยมมากที่สุดยังคงเป็น Facebook

ตัวอย่างการนำเสนอเน็ตประชารัฐมาใช้ประโยชน์ของชาวบ้านด้านการค้าขาย ประกอบอาชีพ

แก๊ง ชัยนาท กำลังรู้สึกสุดยอดที่ ที่ทำการผู้ใหญ่บ้าน หมู่ที่1 ตำบลบางซุด อำเภอสรรคบุรี จังหวัดชัยนาท 8 สิงหาคม 2561 • อำเภอสรรคบุรี •

#ข้าวเหนียวหน้าควายลุย ขอขอบคุณ #โรงแรมเจ้าพระยาคุณอดิ
ขอขอบคุณ #สนง.ขนส่งจังหวัดชัยนาท
#ของดี มีคุณภาพ สะอาด ใหม่สดพร้อมเสิร์ฟ...
062-4454791 จ้า



ชาญณรงค์ ต้ม อยู่กับ
แก๊ง ชัยนาท และอีก 10
คน

8 ต.ค. 2019 เวลา 11:00 PM •

พร้อมบริการครับ

👍 100

ถูกใจ แสดงความคิดเห็น แชร์

โดรนเพื่อการเกษตร.....
ต้ม-พื้ม
รับจ้าง
ฉีดยา ข้าว, ข้าวโพด, อ้อย, อื่นๆ
โทร. 086-5179270 , 064-3572915

ถูกใจ แสดงความคิดเห็น แชร์

แก๊ง ชัยนาท

แก๊ง ชัยนาท รู้สึกเยี่ยมมาก กับ ชาลิสา รักซ้อน และ
Sutathip Seede ที่ งานอุ่นไอรักคลายความ
หนาว ณ ลานพระบรมรูปทรงม้า
16 มกราคม • กรุงเทพมหานคร •

เหนียวหน้าควายลุย และขนมไทยโบราณ #ของดีเมือง
บุรี #แม่บ้านอินเตอร์สรรคบุรี พร้อมลุย 13-19 มกราคม



250 ความคิดเห็น 37 รายการ แชร์ 13 ครั้ง

ถูกใจ แสดงความคิดเห็น แชร์

ตัวอย่างการนำเสนอเน็ตประชารัฐมาใช้ประโยชน์ของชาวบ้านด้านส่งเสริมการท่องเที่ยวชุมชน



กศน.ตำบลวังชัย อำเภอน้ำพอง จังหวัด
ขอนแก่น ได้เพิ่มรูปภาพใหม่ — ที่ หมู่บ้าน
เครื่องปั้นดินเผา บ้านวังแก้ว อ.น้ำพอง
จ.ขอนแก่น

18 กุมภาพันธ์ เวลา 19:35 น. · อำเภอน้ำพอง ·

👍 ถูกใจเพจ ...



👍 ถูกใจ 💬 แสดงความคิดเห็น ➦ แชร์



กศน.ตำบลวังชัย อำเภอน้ำพอง จังหวัด
ขอนแก่น ได้เพิ่มรูปภาพใหม่ — ที่ หมู่บ้าน
เครื่องปั้นดินเผา บ้านวังแก้ว อ.น้ำพอง
จ.ขอนแก่น

18 กุมภาพันธ์ เวลา 19:35 น. · อำเภอน้ำพอง ·

👍 ถูกใจเพจ ...



กศน.ตำบลวังชัย อำเภอน้ำพอง จังหวัด
ขอนแก่น ได้เพิ่มรูปภาพใหม่ — ที่ หมู่บ้าน
เครื่องปั้นดินเผา บ้านวังแก้ว อ.น้ำพอง
จ.ขอนแก่น

17 กุมภาพันธ์ เวลา 17:35 น. · อำเภอน้ำพอง ·

👍 ถูกใจเพจ ...



👍 ถูกใจ 💬 แสดงความคิดเห็น ➦ แชร์



กศน.ตำบลวังชัย อำเภอน้ำพอง จังหวัด
ขอนแก่น ได้เพิ่มรูปภาพใหม่ — ที่ หมู่บ้าน
เครื่องปั้นดินเผา บ้านวังแก้ว อ.น้ำพอง

👍 ถูกใจเพจ ...



กศน.ตำบลวังชัย อำเภอน้ำพอง จังหวัด
ขอนแก่น ได้เพิ่มรูปภาพใหม่ 17 ภาพลงใน
อัลบั้ม: กศน.ด.น. เครื่องปั้นดินเผา 2/2562 —
ที่ หมู่บ้านเครื่องปั้นดินเผา บ้านวังแก้ว อ.น้ำพอง
จ.ขอนแก่น

17 กุมภาพันธ์ เวลา 17:31 น. ·

👍 ถูกใจเพจ ...

17-24 ก.พ.63



👍 9

ความคิดเห็น 2 รายการ

ตัวอย่างการนำเสนอเรื่องราวใช้ประโยชน์ของชาวบ้านด้านกิจกรรมชุมชน



ตัวอย่างการนำเสนอผลิตภัณฑ์มาใช้ประโยชน์ของชาวบ้านด้านการสร้างอาชีพ

ชุมชนท่องเที่ยวบ้านหนองโหลง
1 มีนาคม · 🌐
มีสินค้าชุมชนจำหน่ายในราคาย่อมเยา



ชุมชนท่องเที่ยวบ้านหนองโหลง
19 มกราคม · 🌐
หลบความวุ่นวายรถติดเข้ามาพักผ่อนที่ #บ้านหนองโหลงต้องเที่ยว ได้นะคะ
คะ ขอขอบคุณภาพสวยๆจากครูโจ๊ะคะ



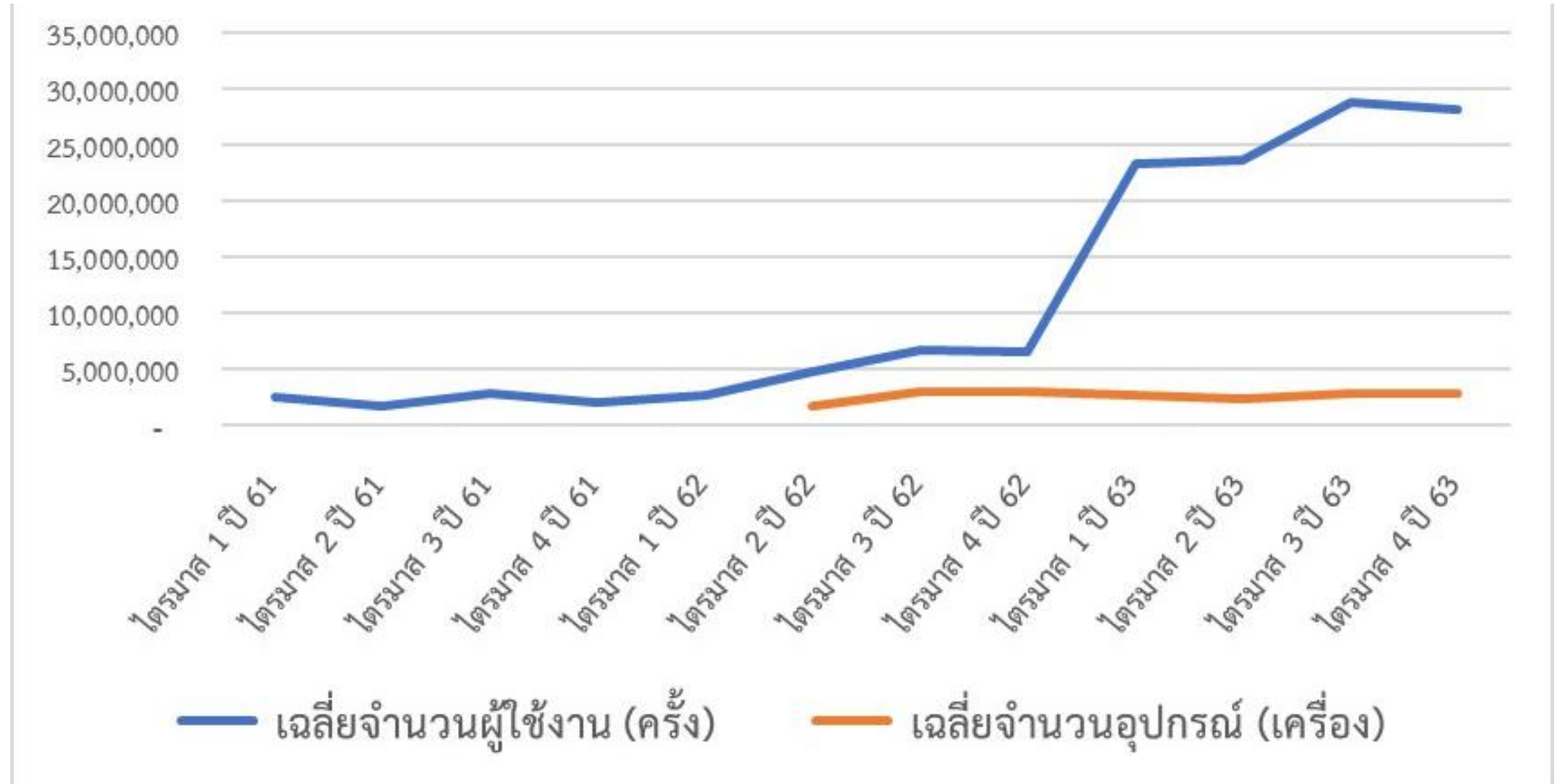
ชุมชนท่องเที่ยวบ้านหนองโหลง
23 เมษายน เวลา 11:17 น. · 🌐
ช่วงนี้ปิดเทอมเราพร้อมรับงานนอกสถานที่นะคะสนใจติดต่อ 093-1299546
ขอบคุณคะ



ตัวอย่างการนำเน็ตประชาัฐมาใช้ช่วยเหลือเกษตรกรในการค้าขายผลิตผล



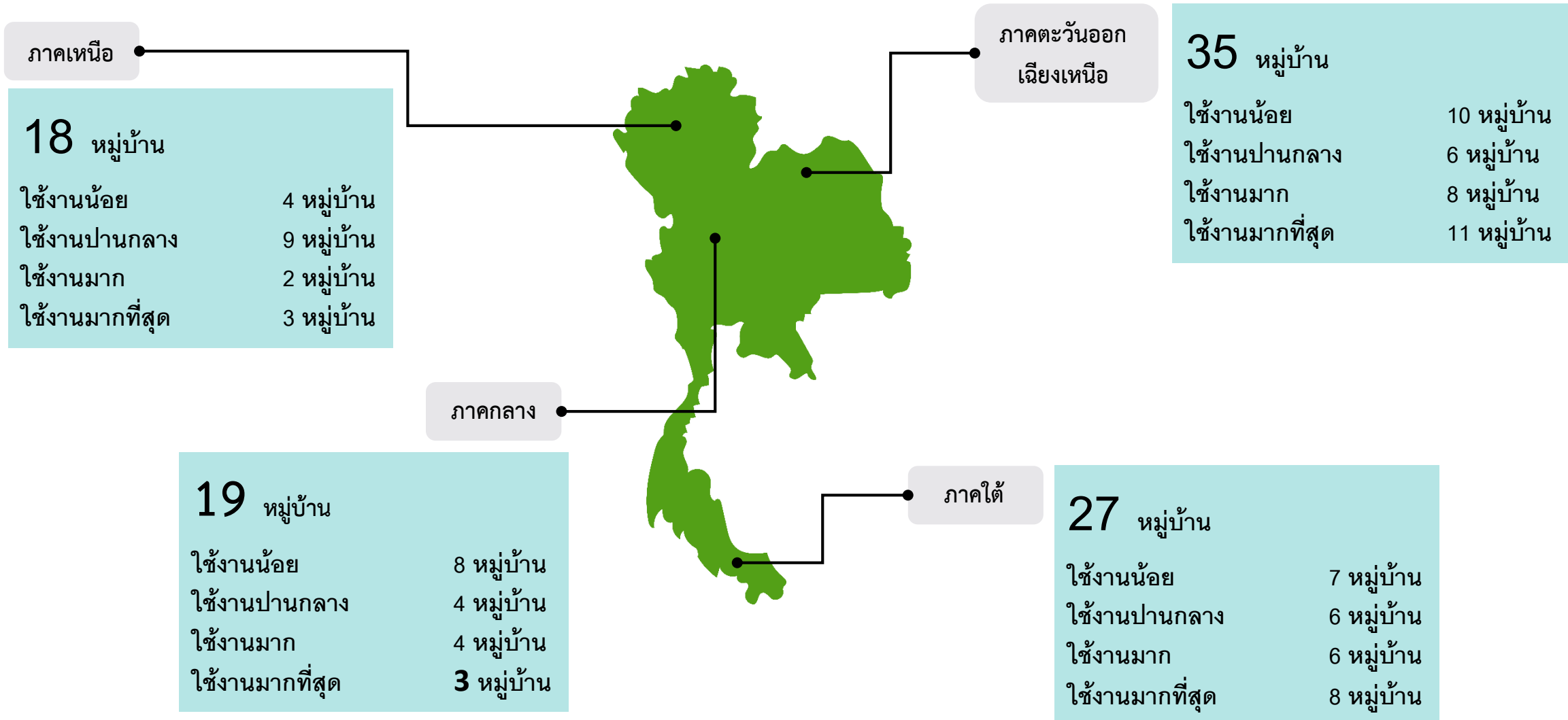
ปริมาณการใช้อินเทอร์เน็ตเฉลี่ยรายไตรมาส ของหมู่บ้านเน็ตประชารัฐ พ.ศ. 2563





การศึกษาลักษณะการใช้งานอินเทอร์เน็ตเชิงลึก (Quick Survey)

ของหมู่บ้านเน็ตประชารัฐ พ.ศ. 2563



วัตถุประสงค์ที่กลุ่มผู้ใหญ่ใช้สูงที่สุด 2 อันดับแรก



1. ใช้ทำกิจกรรมหมู่บ้าน 24 หมู่บ้าน เช่น หาข้อมูลประกอบการประชุมหมู่บ้าน ประชาสัมพันธ์การประชุมหมู่บ้าน
2. ใช้เพื่อบันเทิง 19 หมู่บ้าน เช่น social และเล่นเกม

วัตถุประสงค์ที่กลุ่มเยาวชนใช้สูงที่สุด 2 อันดับแรก



1. ใช้เพื่อการศึกษา 31 หมู่บ้าน เช่น เรียนออนไลน์ ทำการบ้าน ทำรายงาน
2. ใช้เพื่อบันเทิง 28 หมู่บ้าน social และเล่นเกม



ไม่ได้ใช้เน็ตประชารัฐ

8%

อยู่ระหว่างการดำเนินการย้ายจุดติดตั้งฯ

(กลุ่มการใช้งานน้อย 1 หมู่บ้าน และกลุ่มใช้งานมาก 1 หมู่บ้าน)

2 หมู่บ้าน  

หมู่บ้านปิดการใช้งานเนื่องจากภัยรุ่มมั่วสุม

(กลุ่มการใช้งานน้อย 2 หมู่บ้าน)

2 หมู่บ้าน  

ลูกบ้านใช้เน็ตอื่น

(กลุ่มการใช้งานน้อย 4 หมู่บ้าน)

4 หมู่บ้าน    

การใช้งานเพื่อการค้า

มีอันดับการใช้งานในแต่ละกลุ่มเรียงตามลำดับดังนี้

1

กลุ่มที่มีการใช้งานมากที่สุด
มีการใช้งานเพื่อการค้า 7 หมู่บ้าน

- ใช้ขายสินค้า OTOP 2 หมู่บ้าน
- ใช้กระจายข่าวการขายของภายในหมู่บ้าน 4 หมู่บ้าน
- ลูกบ้านใช้ค้าขายออนไลน์ส่วนตัว 1 หมู่บ้าน

2

กลุ่มที่มีการใช้งานมาก
มีการใช้งานเพื่อการค้า 5 หมู่บ้าน

- กลุ่มอาชีพใช้โพสต์ขายสินค้า 2 หมู่บ้าน
- ลูกบ้านใช้โพสต์ขายออนไลน์ส่วนตัว 3 หมู่บ้าน

3

กลุ่มที่มีการใช้งานน้อย
มีการใช้งานเพื่อการค้า 4 หมู่บ้าน

- ใช้ขายสินค้า OTOP 1 หมู่บ้าน
- ลูกบ้านใช้โพสต์ขายออนไลน์ส่วนตัว 3 หมู่บ้าน

4

กลุ่มที่มีการใช้งานปานกลาง
มีการใช้งานเพื่อการค้า 3 หมู่บ้าน

- กลุ่มอาชีพใช้โพสต์ขายสินค้า 1 หมู่บ้าน
- ใช้กระจายข่าวการขายของภายในหมู่บ้าน 2 หมู่บ้าน

หมู่บ้านที่ไม่ได้ใช้งานเพื่อการค้า 50 หมู่บ้าน

ใช้งานน้อย = 12 หมู่บ้าน, ใช้งานปานกลาง = 12 หมู่บ้าน, ใช้งานมาก = 10 หมู่บ้าน, ใช้งานมากที่สุด = 16 หมู่บ้าน

“สาเหตุอันดับแรกของการไม่ได้ใช้งานเพื่อการค้าในทุกๆ กลุ่ม คือ ขาดความรู้ความเข้าใจเรื่องการค้าออนไลน์”

เมื่อศึกษาเชิงลึกพบว่า

เป็นหมู่บ้านที่มีอัตลักษณ์

26 หมู่บ้าน

คือ มีแหล่งท่องเที่ยว ผลิตภัณฑ์ที่มีชื่อเสียง ประเพณีและวัฒนธรรม

เป็นหมู่บ้านที่ไม่มีอัตลักษณ์

21 หมู่บ้าน

และเมื่อศึกษาข้อมูลพื้นฐานหมู่บ้าน พบว่า มีผลิตภัณฑ์ทางการเกษตร

ไม่มีอาชีพค้าขาย

2 หมู่บ้าน

ไม่มีโครงการส่งเสริมการใช้ประโยชน์เพื่อการค้าและไม่มีร้านค้าธงฟ้า

1 หมู่บ้าน

ข้อเสนอแนะ

อาจให้ อสด. ให้ความรู้ เช่น สอนช่องทางในการค้าขายออนไลน์ เช่น ประชาสัมพันธ์ สร้างแบรนด์ ทำ packaging สอนช่องทางในการค้าขายออนไลน์ และทำ story telling เพิ่มเติม

57

หมู่บ้านได้ระบุว่าต้องการความช่วยเหลือเพิ่มเติมเกี่ยวกับเน็ตประชารัฐ

ความต้องการการช่วยเหลือมากที่สุด 2 อันดับแรกของแต่ละกลุ่ม

กลุ่มใช้งานมากที่สุด

ต้องการเพิ่มความเร็วของสัญญาณ 9 หมู่บ้าน

ต้องการเพิ่มรัศมีการกระจายสัญญาณให้กว้างขึ้น 8 หมู่บ้าน

กลุ่มใช้งานมาก

ต้องการเพิ่มรัศมีการกระจายสัญญาณให้กว้างขึ้น 5 หมู่บ้าน

ต้องการเพิ่มจุดติดตั้งฯ 3 หมู่บ้าน

กลุ่มใช้งานปานกลาง

ต้องการเพิ่มรัศมีการกระจายสัญญาณให้กว้างขึ้น 7 หมู่บ้าน

ต้องการเพิ่มความเร็วของสัญญาณ 4 หมู่บ้าน

กลุ่มที่มีการใช้งานน้อย

ต้องการย้ายจุดติดตั้งฯ 7 หมู่บ้าน

ต้องการเพิ่มความเร็วของสัญญาณ 5 หมู่บ้าน

รายงานการประเมินผลเชิงลึก ประจำปีงบประมาณ พ.ศ. 2563 สำนักงบประมาณ



“ ประชาชนมีการนำ
เน็ตประชารัฐไปใช้ประโยชน์
ด้านการเกษตร
มากที่สุด ”



การเกษตร

สืบค้นข้อมูล
ทางการเกษตร
63.7%

ขอรับความ
ช่วยเหลือทาง
การเกษตร
56.7%



การค้าขาย

ซื้อขายของ
ออนไลน์
29.8%

ร้องเรียนสินค้า
ชำรุดหรือไม่ได้รับ
สินค้าเมื่อสั่งซื้อ
แล้วทางออนไลน์
27.9%



สาธารณสุข

ค้นหาข้อมูลการ
ป้องกันและรักษา
โรคด้วยตนเอง
14.2%

ลงทะเบียน
รับบริการ
สาธารณสุข
11.6%



การศึกษา

ศึกษาเรื่องที่น่าสนใจ
24.4%

การเรียนการสอน
ออนไลน์
10.5%

ผลกระทบทางเศรษฐกิจ

ประชาชน **76.6%**

เห็นว่าโครงการเน็ตประชารัฐ
ช่วยให้มีฐานะการเงินดีขึ้น

-เพราะประชาชนมีรายได้เพิ่มขึ้นและ
รายจ่ายลดลง

ประชาชน **93.2%** เห็นว่า

โครงการเน็ตประชารัฐทำให้ประหยัดค่าใช้จ่าย

-เพราะก่อนมีโครงการเน็ตประชารัฐ ประชาชนต้องเสียค่าบริการใช้อินเทอร์เน็ตจากเน็ตอื่น แต่เมื่อมีโครงการเน็ตประชารัฐ ประชาชนสามารถใช้บริการอินเทอร์เน็ตได้โดยไม่มีค่าใช้จ่าย

ประชาชน **76.4%**

เห็นว่าโครงการเน็ตประชารัฐ
ช่วยให้มีรายได้เพิ่มขึ้น

-เพราะมีตลาดเพิ่มขึ้นทำให้สามารถ
ขายสินค้าได้มากขึ้นทางอินเทอร์เน็ต



ผลกระทบทางสังคม

ประชาชน 88.8%

โครงการเน็ตประชารัฐช่วยลดปัญหาสังคมในหมู่บ้านได้

-เพราะประชาชนใช้อินเทอร์เน็ตแล้วเกิดการรับรู้ข่าวสารมากขึ้น ช่วยให้รู้เท่าทัน ทำให้เกิดการป้องกันหรือหลีกเลี่ยงปัญหาสังคมได้ อีกทั้งยังเป็นช่องทางในการส่งข่าวแจ้งเตือนหรือแจ้งจับได้

ประชาชน 92.8% เห็นว่าโครงการเน็ตประชารัฐช่วยให้ความเป็นอยู่สะดวกสบายขึ้น

-เพราะประชาชนที่ไม่มีอินเทอร์เน็ตสามารถมีอินเทอร์เน็ตใช้ได้ มีความสะดวกรวดเร็วทันใจไม่ต้องคอยเติมเงินเหมือนอินเทอร์เน็ตโทรศัพท์ การลดภาระค่าใช้จ่ายอินเทอร์เน็ต





ขอขอบคุณครับ