



สรุปผลการเดินทางไปศึกษาดูงานด้านการเกษตรและสหกรณ์
ของคณะกรรมการการเกษตรและสหกรณ์ วุฒิสภา
ณ จังหวัดอุบลราชธานี – ศรีสะเกษ
ระหว่างวันที่ ๖ – ๗ พฤศจิกายน ๒๕๖๒

การพัฒนาการเกษตรภายใต้แผนการปฏิรูปภาคการเกษตร ยุทธศาสตร์ชาติ ๒๐ ปี โดยส่งเสริมการเกษตรในรูปแบบใหม่ เป็นอีกรูปแบบหนึ่งที่มีหวังให้เกิดการพัฒนาการเกษตรอย่างเป็นระบบ ทั้งเรื่องการผลิต การตลาดอย่างครบถ้วน รวมทั้งทุนในการดำเนินการ มุ่งหวังให้เกิดการยอมรับและสร้างพลังกลุ่มในการพัฒนา จังหวัดศรีสะเกษ เป็นจังหวัดเป้าหมายจังหวัดหนึ่งของการพัฒนาการเกษตร ที่มีหวังให้เกิดการพัฒนาอย่างเป็นระบบ เกิดผลสัมฤทธิ์อย่างแท้จริง ทั้งนี้ จากสถานะเดิมที่จังหวัดศรีสะเกษเป็นจังหวัดที่มีความยากจนที่สุดของประเทศตามการจัดลำดับด้วยหลักการของ กชช.๒๐ ซึ่งคณะกรรมการเห็นว่าทางเลือกของการพัฒนาการเกษตรโดยใช้หลักการวิจัยและพัฒนาที่สอดคล้องตามสภาพพื้นที่ที่จะนำไปสู่การสร้างรายได้ อย่างมีประสิทธิภาพ บังเกิดผลอย่างแท้จริงบนพื้นฐานของชุมชนท้องถิ่น และเป็นประเด็นสำคัญที่จะนำไปสู่การพัฒนาที่เกิดผลสัมฤทธิ์และตอบโจทย์ได้จริง

วัตถุประสงค์ของการเดินทาง

๑. เพื่อศึกษาการพัฒนาการเกษตรผ่านระบบส่งเสริมการเกษตรแบบแปลงใหญ่ ทั้งในระดับชุมชน และระดับภาค
๒. ศึกษาผลของปัจจัยการผลิตทางการเกษตรที่สำคัญ เช่น พันธุ์พืช การเกษตรกรรม การบริหารจัดการน้ำในระดับแปลง เพื่อเป็นข้อมูลนำไปสู่การทำความเข้าใจในการพัฒนาในระดับที่ซับซ้อนยิ่งขึ้น
๓. ติดตามความก้าวหน้าของการปฏิรูปประเทศภายใต้แผนยุทธศาสตร์ชาติด้านการเกษตรในระดับปฏิบัติการ และการเผยแพร่ขยายผล

สรุปผลการศึกษาดูงาน

๑. ศูนย์วิจัยพืชสวนศรีสะเกษ ตำบลหนองไผ่ อำเภอเมือง จังหวัดศรีสะเกษ

ศูนย์วิจัยพืชสวนศรีสะเกษ เป็นหน่วยงานสังกัดสถาบันวิจัยพืชสวน กรมวิชาการเกษตร มีหน้าที่ศึกษาค้นคว้า ทดลองและวิจัย เพื่อแก้ปัญหาการผลิตพืชสวนเศรษฐกิจในภาคตะวันออกเฉียงเหนือ และพัฒนาเทคโนโลยีการผลิตพืชครบวงจรให้แก่เกษตรกรและหน่วยงานอื่นที่เกี่ยวข้อง และปฏิบัติภารกิจอื่นตามที่ได้รับมอบหมาย โดยพืชสวนในความรับผิดชอบ พืชหลัก ได้แก่ พริก มะละกอ มะเขือเทศ มะม่วง พืชรอง ได้แก่ หอมแดง กระเจี๊ยบ มะขามเปรี้ยว มะม่วงหิมพานต์ ฟักทอง กระเจี๊ยบแดง บวบก และบัว รวมทั้ง พืชที่มีศักยภาพ ได้แก่ ทุเรียน กาแฟ และหอมแดง ซึ่งปัจจุบันศูนย์วิจัยพืชสวนศรีสะเกษมีผลงานวิจัยพัฒนาปรับปรุงพันธุ์พืชได้ผลงานพืชพันธุ์ใหม่ทั้งสิ้น ๑๔ พันธุ์ เป็นพันธุ์รับรอง จำนวน ๔ พันธุ์ ได้แก่ มะม่วงหิมพานต์ ๓ พันธุ์

คือ พันธุ์ศรีสะเกษ ๖๐-๑ พันธุ์ศรีสะเกษ ๖๐-๒ พันธุ์ศรีสะเกษ ๓ และมะขามเปรี้ยว ๑ พันธุ์ คือ พันธุ์ศรีสะเกษ ๑ เป็นพันธุ์แนะนำ จำนวน ๑๐ พันธุ์ ได้แก่ มะขามเปรี้ยวศรีสะเกษ ๐๑๙ มะม่วงแก้วพันธุ์ศรีสะเกษ ๐๐๗ มะละกอพันธุ์แขกดำศรีสะเกษ มะเขือเทศพันธุ์ศรีสะเกษ ๑ พริกขี้หนูห้วยสีทนพันธุ์ศรีสะเกษ พริกขี้หนูผลใหญ่พันธุ์ศรีสะเกษ ๑ (จินดา) พริกขี้หนูเลยพันธุ์ศรีสะเกษ ๔ มะเขือเทศสีดาพันธุ์ศรีสะเกษ ๒ มะละกอฮอลแลนด์พันธุ์ศรีสะเกษ และมะละกอพันธุ์ศรีสะเกษ ๑ ซึ่งได้รับความนิยมจากเกษตรกรมาอย่างยาวนาน และยังรับผิดชอบในการผลิตพันธุ์พืชสวนพันธุ์ดีทั้งในรูปกิ่งพันธุ์ดี ได้แก่ มะขามเปรี้ยว มะม่วง มะม่วงหิมพานต์ กาแฟโรบัสต้า และเบญจมาศ เมล็ดพันธุ์ ได้แก่ มะละกอแขกดำศรีสะเกษ พริก มะเขือเทศ ถั่วฝักยาว มะเขือเปราะ มะเขือยาว ฝักบุงจิ้น กะเพรา แมงลัก โหระพา เพื่อจำหน่ายแจกให้แก่เกษตรกร



โครงการ/กิจกรรมที่ศูนย์ฯ ดำเนินการร่วมกับจังหวัดศรีสะเกษ

๑) โครงการเพิ่มประสิทธิภาพการผลิตทุเรียนคุณภาพ กิจกรรม พัฒนาระบบการผลิตทุเรียนคุณภาพ และสร้างพันธุ์ทุเรียนใหม่ โดยมีวัตถุประสงค์เพื่อผลิตทุเรียนให้ได้คุณภาพสูง มีอัตลักษณ์เฉพาะถิ่น มุ่งรักษาคุณภาพทุเรียนตามข้อกำหนดของสินค้าสิ่งบ่งชี้ทางภูมิศาสตร์ (GI) ซึ่งได้เริ่มดำเนินการตั้งแต่วันที่ พ.ศ. ๒๕๕๔ - ๒๕๖๒ เป็นการถ่ายทอดเทคโนโลยีที่เหมาะสมกับสภาพแวดล้อมสู่เกษตรกรโดยตรง โดยมีกิจกรรมหลัก คือ การสร้างความเข้าใจในหลักวิชาการเกษตรให้เกษตรกรนำไปใช้ได้จริง ผลักดันให้ทุเรียนภูเขาไฟศรีสะเกษเป็นตราสินค้าที่มีชื่อเสียงกว้างไกล มีความมั่นคงและยั่งยืนต่อไปในอนาคต

๒) การผลิตกาแฟโรบัสต้าคุณภาพแบบครบวงจร โดยเกษตรกรมีส่วนร่วม เพื่อสร้างแบรนด์กาแฟ โดยศูนย์ฯ ได้พัฒนาระบบการผลิตกาแฟตั้งแต่ต้นน้ำ กลางน้ำ และปลายน้ำ เพื่อรองรับกลุ่มเกษตรกรผู้ปลูกกาแฟโรบัสต้า ผลิตเมล็ดพันธุ์กาแฟได้คุณภาพ มีเทคโนโลยีการผลิตครบวงจร สามารถสร้างรายได้แก่เกษตรกร เมื่อเทียบกับการปลูกข้าวหรือพืชผัก มีเทคโนโลยีการแปรรูปกาแฟตลอดห่วงโซ่การผลิตเพื่อเป็นการเพิ่มมูลค่าวัตถุดิบการเกษตร โดยการสร้างแบรนด์กาแฟ และศูนย์ฯ ได้วิจัยพันธุ์และเทคโนโลยีการผลิตการแปรรูปที่เหมาะสมและต้นทุนต่ำตลอดห่วงโซ่ ทำให้รายได้ทั้งหมดอยู่ในวงจรของผู้ผลิต กำไรที่ได้จะมากเป็นทวีคูณกว่าการผลิตต้นน้ำเพียงอย่างเดียว

งานที่จะดำเนินการต่อ คือ สร้างศูนย์เรียนรู้เทคโนโลยีการผลิตกาแฟบดบรรจุ สร้างแปลงต้นแบบกาแฟโรบัสตาในกลุ่มเกษตรกร ถ่ายทอดเทคโนโลยีการผลิตกาแฟคุณภาพ และการแปรรูปกาแฟให้ถึงมือผู้บริโภคโดยตรงตลอดจนสร้างแบรนด์สินค้าให้เกิดความยั่งยืน

๓) พัฒนาระบบการผลิตหอมแดงอินทรีย์เพื่อเป็นพืช GI และสร้างผลิตภัณฑ์ใหม่จากสิ่งเหลือใช้

ถ่ายทอดเทคโนโลยีการผลิตหอมแดงอินทรีย์และหอมแดงปลอดภัยให้ได้ผลผลิตคุณภาพสูง โดยการผลิตหัวพันธุ์ใช้เอง สนับสนุนให้เกษตรกรใช้สารชีวภัณฑ์ในการกำจัดศัตรูพืช ซึ่งจะส่งผลให้ได้ผลผลิตเพิ่มมากขึ้นและคุณภาพสูง นอกจากนี้ยังวิจัยในเรื่องการแปรรูปหัวหอมให้เป็นหอมพร้อมใช้โดยวิธีการอบแห้งบรรจุในภาชนะที่เหมาะสม หอมพร้อมใช้สามารถเก็บได้นานกว่า ๘ เดือน สามารถใช้ทำครัวหรือนำไปแปรรูปในอุตสาหกรรมต่าง ๆ ได้ทันที ซึ่งจะลดปัญหาเรื่องหอมแดงขาดตลาด ปัญหาแรงงาน ปัญหาการขนส่ง นอกจากนี้ยังวิจัยเรื่องการสกัดสารสำคัญจากส่วนต่าง ๆ ของหอมแดง โดยเฉพาะของเหลือใช้ ได้แก่ เปลือก ใบ ราก นำมาสกัดได้สารสำคัญที่เป็นสาร Anti-Oxidant ใช้เป็นส่วนผสมในสบู่และเครื่องสำอางหรือเวชภัณฑ์ได้

งานที่จะดำเนินการต่อ สร้างแปลงต้นแบบการผลิตหอมแดงให้ได้คุณภาพสูงขึ้น ต้นทุนการผลิตต่ำ เพื่อให้เกษตรกรระแวกใกล้เคียงมาเรียนรู้การใช้เทคโนโลยีที่เหมาะสม โดยเฉพาะเทคโนโลยีการใช้สารชีวภัณฑ์ (ใส่เดือนฝอยสายพันธุ์ไทย เพื่อกำจัดหนอนกระทู้หอม)

๔) โครงการยกระดับการท่องเที่ยวทางธรรมชาติครบวงจร

ศูนย์วิจัยพืชสวนศรีสะเกษ จะเป็นศูนย์การประชุมที่พร้อมในทุกด้าน เช่น ห้องประชุม ที่พัก ที่ออกกำลังกาย ที่พักผ่อนหย่อนใจ ร้านกาแฟ ตลาดผลไม้คุณภาพจากเกษตรกรโดยตรง พร้อมให้บริการได้ในราคาส่วนราชการ สะดวก สะอาด ปลอดภัย เป็นมิตรกับสิ่งแวดล้อม

นอกจากนี้ยังมีการวิจัยร่วมกับกระทรวงสาธารณสุขเพื่อการแปรรูปสมุนไพร อาทิ ขมิ้นชัน ไพร บัวบก มะขามป้อม ฯลฯ เนื่องจากปัญหาวัตถุดิบไม่เพียงพอและไม่ได้มาตรฐาน จึงทำการวิจัยเพื่อสนับสนุนให้เกษตรกรผลิตสมุนไพรในระบบ GAP โดยศึกษาปริมาณสารสำคัญในสมุนไพรแต่ละชนิดที่จะปลูกในพื้นที่ภาคตะวันออกเฉียงเหนือตอนล่าง เพื่อป้องกันวัตถุดิบส่งกรมการแพทย์



โครงการขับเคลื่อนนโยบายกระทรวงเกษตรและสหกรณ์

โครงการ ๕ ประสานสืบสานเกษตรทฤษฎีใหม่ ถวายในหลวง ปี ๒๕๖๐ - ๒๕๖๒ รับผิดชอบในเขตพื้นที่อำเภอเมืองจันทร์ และอำเภอห้วยทับทัน จังหวัดศรีสะเกษ มีเกษตรกรเข้าร่วมโครงการ ๒๐๑ ราย โดยมีการจัดกลุ่มความพร้อมของเกษตรกรเป็น

- กลุ่มเกษตรกรพร้อมมาก (กลุ่ม A)
- กลุ่มเกษตรกรพร้อมปานกลาง (กลุ่ม B)
- กลุ่มเกษตรกรพร้อมน้อย (กลุ่ม C)

ทั้งนี้ เพื่อให้เกษตรกรพึ่งพาตนเองได้ตามแนวทางเกษตรทฤษฎีใหม่

กิจกรรมขับเคลื่อนผลงานวิจัยสู่การใช้ประโยชน์

- ๑) โครงการลดการใช้สารเคมี โดยใช้สารชีวภัณฑ์ (ไส้เดือนฝอยสายพันธุ์ใหม่)
- ๒) โครงการเพิ่มประสิทธิภาพการผลิตกาแฟ
- ๓) โครงการเพิ่มประสิทธิภาพการผลิตไม้ผลคุณภาพ (ทุเรียน มังคุด มะม่วง ส้มโอ ลำไย เงาะ ฝรั่ง และชมพู)

ทั้งนี้ เพื่อรองรับการท่องเที่ยวจังหวัดศรีสะเกษ โดยในปีนี้จะขับเคลื่อนโครงการเข้าสู่ชุมชนโดยการถ่ายทอดเทคโนโลยีให้แก่เกษตรกร



การรับฟังปัญหาและข้อคิดเห็นของเกษตรกร

- ๑) กลุ่มเครือข่ายพัฒนาทุเรียนบ้านซำซี้เหล็ก ตำบลพราน อำเภอขุนหาญ จังหวัดศรีสะเกษ ประสบปัญหาขาดแคลนน้ำในช่วงทุเรียนติดผล (มีนาคม - เมษายน) เนื่องจากปริมาณน้ำมีจำกัดแต่มีผู้ต้องการใช้น้ำจำนวนมาก ซึ่งในพื้นที่จะมีเหมืองหินที่ต้องใช้น้ำจำนวนมากทำให้เกิดการแย่งน้ำกันระหว่างเกษตรกรกับผู้ประกอบการ

๒) กลุ่มเกษตรกรผู้ปลูกหอมแดง ต้องการทำการเกษตรอินทรีย์เพื่อให้ได้มาตรฐานแฟร์เทรด และการขยายผลในพื้นที่เพื่อให้เกษตรกรอื่น ๆ ได้นำแนวทางเกษตรทฤษฎีใหม่มาใช้ ลดการใช้สารเคมี ในการทำเกษตรโดยใช้สารชีวภาพทดแทน

๓) เกษตรกรผู้ปลูกกาแฟ ต้องการแหล่งน้ำขนาดใหญ่รองรับการเกษตรกรรม

๔) ผู้อำนวยการวิทยาลัยเกษตรและเทคโนโลยีศรีสะเกษ ได้ให้ข้อมูลว่า บทบาทของวิทยาลัยเกษตรและเทคโนโลยี เพื่อสร้างและพัฒนากำลังคน และปัจจุบันคนที่จะสร้างต้องมีคุณลักษณะเป็น Smart Farmer ซึ่งกรมวิชาการเกษตร โดยศูนย์วิจัยพืชสวนจะเป็นศูนย์รวมองค์ความรู้ต่าง ๆ ที่ต้องมีการเชื่อมโยง องค์ความรู้สู่สังคม/ชุมชน โดยจะนำครู อาจารย์ นักเรียน/นักศึกษา มารับองค์ความรู้เหล่านี้เพื่อให้นักเรียน/นักศึกษาได้เป็นเกษตรกรมืออาชีพ และนำออกไปสู่การปฏิบัติจริงในไร่นาของเกษตรกรได้ และมีความเป็นไปได้ค่อนข้างสูง โดยจะกลับไปหาหรือกับคณะครูอาจารย์ หากเห็นชอบด้วยก็จะขอทำข้อตกลงในการสร้างเกษตรกรรุ่นใหม่ ซึ่งจะกลับไปเป็นผู้นำเกษตรกรในชุมชนได้ต่อไป

ข้อคิดเห็นและข้อเสนอแนะของคณะกรรมการธิการ

๑) กระทรวงเกษตรและสหกรณ์ ควรจะทำข้อตกลง MOU กับกระทรวงศึกษาธิการเพื่อถ่ายทอด องค์ความรู้และเทคโนโลยีทางการเกษตรให้แก่ นักเรียน/นักศึกษา และทำข้อตกลงกับกระทรวงกลาโหม เพื่อให้ความรู้และเทคโนโลยีทางการเกษตรแก่พลทหารก่อนปลดประจำการ เพื่อให้สามารถนำความรู้ไป ประกอบอาชีพด้านการเกษตรหรือด้านอื่นที่เกี่ยวข้องได้

๒) แนวทางในการแก้ปัญหาของเกษตรกรหากเป็นปัญหาที่ไม่ซับซ้อนจะใช้การประสานหน่วยงาน ที่เกี่ยวข้องเข้ามาดูแลแก้ไขปัญหาให้แก่ประชาชน แต่หากเป็นปัญหาที่ยังไม่สามารถหาข้อตกลงกันได้ ก็อาจใช้ แนวทางของคณะกรรมการธิการในการเชิญหน่วยงานที่เกี่ยวข้องและผู้ได้รับผลกระทบทุกฝ่ายมาให้ข้อมูล เพื่อให้เกิดแนวทางการแก้ไขปัญหาที่ยั่งยืน สำหรับปัญหาที่มีความซับซ้อนต้องมีการแก้ไขกฎหมายจึงจะ สามารถแก้ไขปัญหาให้ประชาชนได้ ฝ่ายบริหารจะเป็นผู้เสนอขอแก้ไขกฎหมายมายังสภาผู้แทนราษฎร และวุฒิสภาเป็นผู้ลั่นกรองกฎหมาย โดยจะนำปัญหาที่ได้รับทราบจากการลงพื้นที่เป็นข้อมูลประกอบการ พิจารณาลั่นกรองกฎหมายให้มีประสิทธิภาพและสามารถปฏิบัติได้จริงต่อไป

๓) การวิจัยพืชที่เหมาะสมกับสภาพพื้นที่ นับได้ว่ามีความสำคัญต่อการพัฒนาภาคเกษตร ทำให้เกิด ความหลากหลายทางพันธุกรรม และจะช่วยยกระดับรายได้ให้แก่เกษตรกรได้จริง ทั้งนี้ เกิดจากการทำงานของ ศูนย์วิจัยพืชสวนศรีสะเกษที่มีประสิทธิภาพ นอกจากนี้ การวิจัยเรื่องการยืดอายุการเก็บรักษาผลผลิต ทางเกษตรจะช่วยเหลือภาคภาครัฐที่จะต้องใช้งบประมาณในการแก้ไขปัญหาได้ และสอดคล้องกับ ยุทธศาสตร์ชาติ ด้านที่ ๒ ยุทธศาสตร์ชาติด้านการสร้างความสามารถในการแข่งขัน การเกษตรสร้างมูลค่า ๕ แผน ได้แก่ เกษตรอัตลักษณ์พื้นถิ่น เกษตรปลอดภัย เกษตรชีวภาพ เกษตรแปรรูป และเกษตรอัจฉริยะ และสอดคล้องกับหน้าที่และอำนาจของวุฒิสภามาบทเฉพาะกาล มาตรา ๒๗๐ ของรัฐธรรมนูญ ที่กำหนดให้ วุฒิสภามีหน้าที่และอำนาจติดตาม เสนอแนะ และเร่งรัดการปฏิรูปประเทศ เพื่อให้บรรลุเป้าหมาย ตามหมวด ๑๖ การปฏิรูปประเทศ และการจัดทำและดำเนินการตามยุทธศาสตร์ชาติ

๔) การดำเนินงานเพื่อปฏิรูปภาคเกษตรให้สำเร็จได้ต้องอาศัยปัจจัย ดังนี้

- ใช้อองค์ความรู้และเทคโนโลยีที่เหมาะสมสนับสนุนภาคเกษตร รวมทั้งการต่อยอดองค์ความรู้ จากภูมิปัญญาท้องถิ่น

- ให้คนและชุมชนเป็นศูนย์กลางของการพัฒนา

- ใช้ตลาดนำการผลิต

๕) ศูนย์วิจัยพืชสวนศรีสะเกษควรถ่ายทอดองค์ความรู้ โดยเฉพาะอย่างยิ่งกลุ่มเกษตรกรผู้ปลูกทุเรียนที่ยังไม่ประสบความสำเร็จหรือกลุ่มที่เพิ่งเริ่มดำเนินการ ทั้งนี้ เพื่อป้องกันมิให้เกษตรกรต้องเรียนรู้แบบลองผิดลองถูก หรือตามอย่างกันเอง ซึ่งอาจก่อให้เกิดความเสียหายได้

๒. ศึกษาดูงานการส่งเสริมเกษตรกรในรูปแบบแปลงใหญ่กลุ่มวิสาหกิจชุมชนศูนย์ข้าวชุมชนบ้านอุ่มแสง ตำบลตู่ อำเภอรามัน จังหวัดศรีสะเกษ



คณะกรรมการการเกษตรและสหกรณ์ วุฒิสภา ได้เข้าร่วมกิจกรรมเปิดโรงอบเมล็ดพันธุ์ข้าว และทดสอบระบบการคัดคุณภาพข้าว กลุ่มวิสาหกิจชุมชนศูนย์ข้าวชุมชนบ้านอุ่มแสง จากการสนับสนุนงบประมาณในลักษณะบูรณาการเชิงยุทธศาสตร์ ประจำปีงบประมาณ ๒๕๖๑ ของรัฐบาล เพื่อเพิ่มศักยภาพการผลิต การแปรรูปผลผลิตข้าวหอมมะลิ ให้มีคุณภาพได้มาตรฐาน และเพื่อพัฒนาขีดความสามารถในการแข่งขันให้กับกลุ่มอุตสาหกรรมแปรรูปการเกษตรแบบครบวงจร

กลุ่มวิสาหกิจชุมชนศูนย์ข้าวชุมชนบ้านอุ่มแสง ถือเป็นต้นแบบของการทำเกษตรแปลงใหญ่ (นาแปลงใหญ่) เกษตรกรส่วนใหญ่ประกอบอาชีพปลูกข้าวทำนาควบคู่กับการอนุรักษ์สิ่งแวดล้อม ประกอบกับได้รับการส่งเสริมจากหน่วยงานภาครัฐสนับสนุนการทำเกษตรแบบอินทรีย์ วิสาหกิจชุมชนศูนย์ข้าวชุมชนบ้านอุ่มแสง ปัจจุบันมีสมาชิกทั้งสิ้น ๑,๒๕๘ ราย



พื้นที่การผลิตมากกว่า ๒๐,๐๐๐ ไร่ ครอบคลุมพื้นที่ ๗ จังหวัดในเขตทุ่งกุลาร้องไห้ นอกจากนี้ ยังส่งเสริมให้สมาชิกเกษตรกรปลูกข้าวปลอดภัยและข้าวอินทรีย์ จำหน่ายทั้งในประเทศและต่างประเทศ โดยได้รับการ



สนับสนุนเงินทุนจากรัฐบาลเพื่อการเกษตรและสหกรณ์การเกษตร (ช.ก.ส.) สำหรับใช้เป็นทุนหมุนเวียน สร้างโรงสีข้าวอินทรีย์ โรงอบเมล็ดพันธุ์ข้าวและระบบการคัดคุณภาพข้าว เพื่อยกระดับมาตรฐานเสริมสร้างความเข้มแข็งในชุมชนอย่างยั่งยืน ซึ่งระบบส่งเสริมการเกษตรแบบแปลงใหญ่เป็นการขับเคลื่อนสำคัญของการเกษตรไทยที่ทำให้เกษตรกรไทยสามารถเลี้ยงดูตัวเองได้

นอกจากนี้ ยังได้เยี่ยมชมกิจกรรมและนิทรรศการ ประกอบด้วย

๑. นิทรรศการระบบส่งเสริมการเกษตรแบบแปลงใหญ่ จัดแสดงผลการดำเนินงานและสินค้าพรีเมียมของ ๒๐ จังหวัดภาคอีสาน โดยแบ่งตามกลุ่มสินค้าออกเป็น ๙ กลุ่มสินค้า ได้แก่ กลุ่มข้าว กลุ่มพืชไร่ กลุ่มไม้ดอกไม้ประดับ กลุ่มพืชผัก/สมุนไพร กลุ่มไม้ผล กลุ่มหม่อนไหม กลุ่มไม้ยืนต้น กลุ่มประมง กลุ่มปศุสัตว์ และกลุ่มแมลงเศรษฐกิจ

๒. นิทรรศการ Young Smart Farmer (YSF) เป็นการแสดงผลการดำเนินงานและสินค้าพรีเมียมของเกษตรกร Young Smart Farmer ของแต่ละจังหวัด และกิจกรรมการจัดทำบันทึกข้อตกลง MOU ระหว่าง YSF ศรีสะเกษ กับ บิ๊กซี ศรีสะเกษ

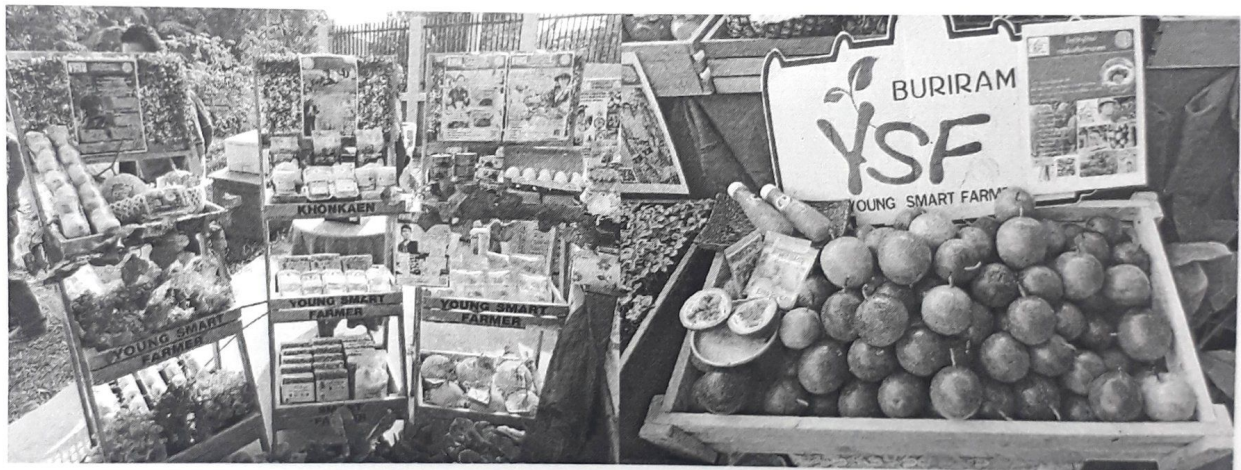


๓. นิทรรศการด้านการส่งเสริมพืชทางเลือกใหม่ และการแปรรูป (กาแฟ)

๔. นิทรรศการยุวเกษตรกรโรงเรียนบ้านกระเดาอุ่มแสง

๕. นิทรรศการ Fair Trade (การค้าที่เป็นธรรม) โดยกลุ่มเครือข่าย Fair Trade ของกลุ่มวิสาหกิจชุมชนศูนย์ข้าวชุมชนบ้านอุ่มแสงซึ่งผลจากการจัดงานในครั้งนี้จะทำให้เกิดการเชื่อมโยงเครือข่ายศูนย์เรียนรู้การเพิ่มประสิทธิภาพการผลิตสินค้าเกษตร (ศพก.) แปลงใหญ่ และ YSF ที่เข้มแข็งเกิดพลังในการขับเคลื่อนการ

เพิ่มประสิทธิภาพการผลิตสินค้าเกษตร (ศพก.) แปลงใหญ่ และ YSF ที่เข้มแข็งเกิดพลังในการขับเคลื่อนการปฏิรูปภาคเกษตรในภาคตะวันออกเฉียงเหนือ และให้ผลงานของ ศพก. แปลงใหญ่ และ Young Smart Farmer เป็นที่รู้จักของคนทั่วไปอย่างแพร่หลาย



จัดทำแล้วเสร็จเมื่อวันที่ ๑๗ พฤศจิกายน ๒๕๖๒
นางสาวลภัสนันท์ พร้อมมูล วิทยากรชำนาญการ
กลุ่มงานคณะกรรมการการเกษตรฯ
ผู้สรุปผลการเดินทาง

.....ผู้บังคับบัญชากลุ่มงานฯ ตรวจ

.....ผอ.สำนักกรรมการ ๑

มตรับรองบันทึกการประชุมครั้งที่ ๕/๒๕๖๒
วันพฤหัสบดีที่ ๒๑ พฤศจิกายน ๒๕๖๒